



รายงานการเฝ้าระวังติดตามสถานการณ์น้ำ ๒๔ ชั่วโมง

ศูนย์ป้องกันวิกฤติน้ำ กรมทรัพยากรน้ำ กระทรวงทรัพยากรธรรมชาติและสิ่งแวดล้อม
โทรศัพท์ ๐ ๒๒๗๑ ๖๐๐๐ ต่อ ๖๔๔๕ โทรสาร ๐ ๒๒๙๘ ๖๖๒๙ <http://www.dwr.go.th>

รายงานฉบับที่ ๑๔๓/๒๕๖๒

เวลา ๐๘.๐๐น.

วันที่ ๗ เมษายน ๒๕๖๒

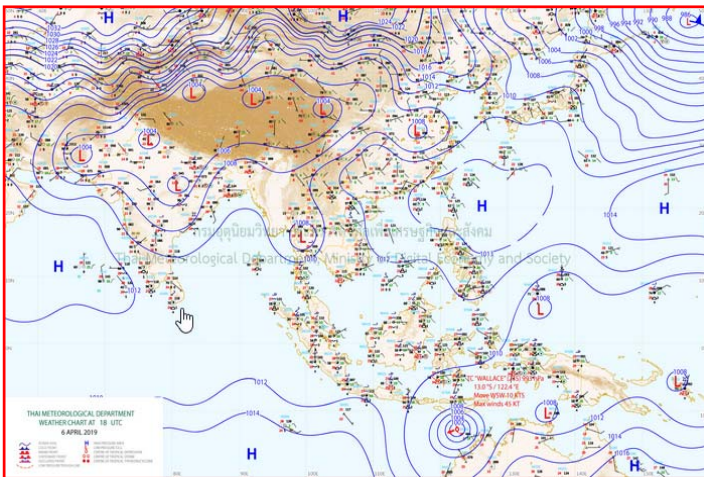
เรื่อง รายงานการเฝ้าระวังติดตามสถานการณ์น้ำ ๒๔ ชั่วโมง

เรียน รว.ทส. เลขานุการ รว.ทส.ปกท.ทส. รอง ปกท.ทส. อทน. รอง อทน. และหน่วยงานที่เกี่ยวข้อง

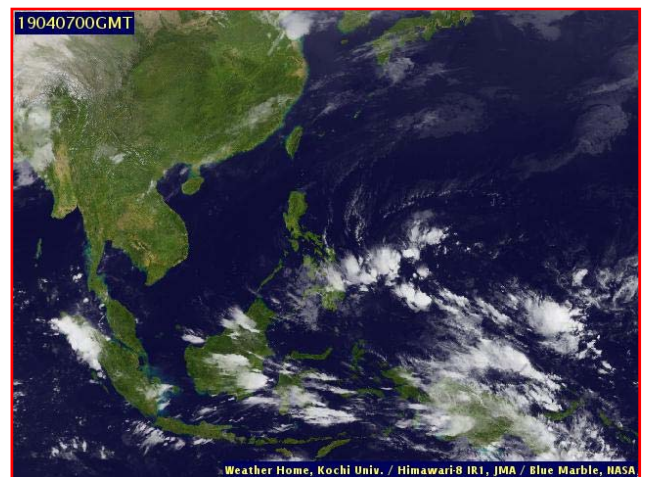
กรมทรัพยากรน้ำขอรายงานการเฝ้าระวังและติดตามสถานการณ์น้ำ ประจำวันที่ ๗ เมษายน ๒๕๖๒ ดังนี้

๑. สภาวะอากาศ เวลา ๐๗.๐๐ น. (ที่มา: กรมอุตุนิยมวิทยา)

พยากรณ์อากาศ ๒๔ ชั่วโมงข้างหน้า ประเทศไทยตอนบนมีอากาศร้อนโดยทั่วไปกับมีอากาศร้อนจัดเป็นบางพื้นที่ แต่ยังคงมีฝนฟ้าคะนองบางแห่งบริเวณภาคเหนือตอนล่าง ภาคตะวันออกเฉียงเหนือ ภาคกลาง และภาคตะวันออก ขอให้ประชาชนบริเวณประเทศไทยตอนบนดูแลสุขภาพเนื่องจากอากาศที่ร้อนขึ้นไว้ด้วย สำหรับภาคใต้ยังคงมีฝนฟ้าคะนองบางแห่ง

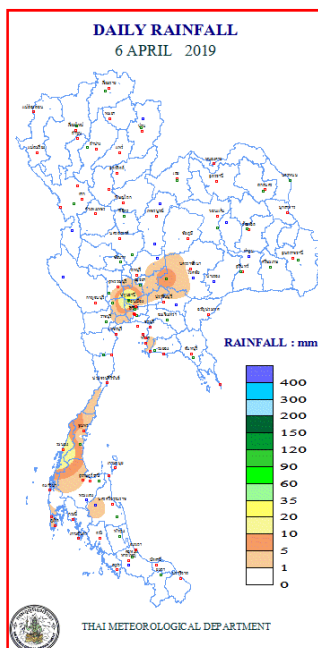


แผนที่อากาศ วันที่ ๗ เม.ย. ๒๕๖๒ เวลา ๐๑.๐๐ น.



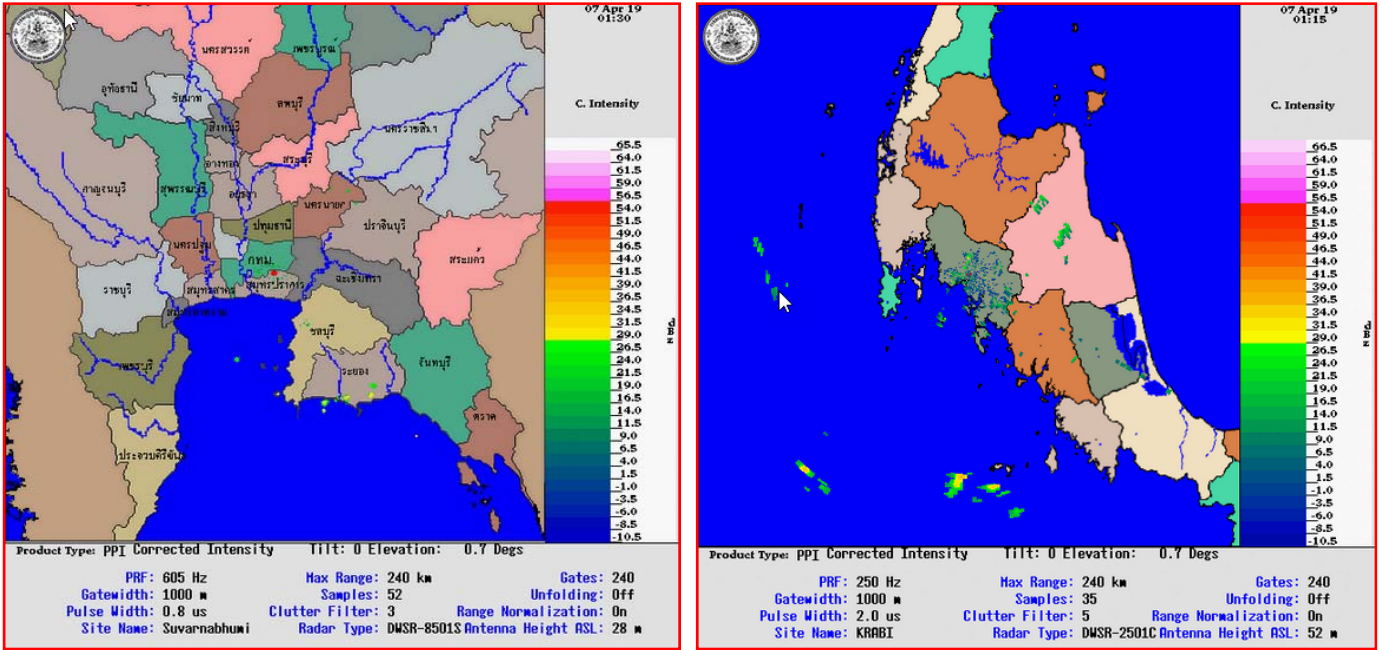
ภาพถ่ายดาวเทียม วันที่ ๗ เม.ย. ๒๕๖๒ เวลา ๐๗.๐๐ น.

๒. ปริมาณฝนสะสม ณ เวลา ๐๗.๐๐น.(เมื่อวาน) - ๐๗.๐๐ น.(วันนี้) (ที่มา: กรมอุตุนิยมวิทยา)



จุดตรวจวัด	ปริมาณฝน (มม.)
จ.ปทุมธานี สกข.	๓๐.๑
จ.ระนอง	๒๒.๒
จ.นครราชสีมา (ปากช่อง สกข.)	๙.๕
จ.ชลบุรี (พัทยา)	๗.๐
จ.ชุมพร	๔.๙
จ.ภูเก็ต	๓.๐
จ.นครศรีธรรมราช (ฉวาง)	๒.๖

๓.เรดาร์ตรวจอากาศ ณ วันที่ ๗ เมษายน ๒๕๖๒ (ที่มา: กรมอุตุนิยมวิทยา)



สถานีสุวรรณภูมิ เวลา ๐๘.๓๐ น.

สถานีกระบี่ เวลา ๐๘.๑๕ น.

จากเรดาร์ตรวจอากาศจะพบว่ามีกกลุ่มเมฆฝนกระจายบริเวณพื้นที่ภาคกลาง ภาคตะวันออก และภาคใต้ของประเทศไทย

๔.สถานการณ์น้ำในอ่างเก็บน้ำขนาดใหญ่ ณ วันที่ ๖ เมษายน ๒๕๖๒ (ที่มา: กรมชลประทาน)

สภาพน้ำในอ่างเก็บน้ำขนาดใหญ่ปริมาณน้ำในอ่างฯ ๔๓,๔๓๒ ล้าน ลบ.ม. คิดเป็นร้อยละ ๖๑ (ปริมาณน้ำใช้การได้ ๑๙,๘๐๐ ล้าน ลบ.ม. คิดเป็นร้อยละ ๔๒) ปริมาณน้ำในอ่างฯ เทียบกับปี ๒๕๖๑ (๔๗,๐๙๙ ล้าน ลบ.ม. คิดเป็นร้อยละ ๖๖) น้อยกว่าปี ๒๕๖๑ จำนวน ๓,๗๕๗ ล้าน ลบ.ม. ปริมาณน้ำไหลลงอ่างฯ จำนวน ๒๒.๔๔ ล้าน ลบ.ม. ปริมาณน้ำระบายจำนวน ๑๑๕.๔๐ ล้าน ลบ.ม. สามารถรับน้ำได้อีก ๒๗,๕๘๔ ล้าน ลบ.ม.

อ่างเก็บน้ำ	ปริมาณน้ำในอ่าง		ปริมาณน้ำใช้การได้		ปริมาณน้ำไหลลงอ่าง		ปริมาณน้ำระบาย		ปริมาณน้ำรับได้อีก (ล้าน ม.³) (ความจุที่ รนส.- ปริมาณน้ำปัจจุบัน)
	ปริมาณ (ล้าน ม.³)	% น้ำเก็บกัก	ปริมาณ (ล้าน ม.³)	% น้ำใช้การ	วันนี้ (ล้าน ม.³)	เมื่อวาน (ล้าน ม.³)	วันนี้ (ล้าน ม.³)	เมื่อวาน (ล้าน ม.³)	
๑.ภูมิพล	๖,๙๘๕	๕๒	๓,๑๘๕	๓๓	๐.๐๐	๐.๑๕	๑๕.๐๐	๑๕.๐๐	๖,๔๗๗
๒.สิริกิติ์	๕,๒๙๒	๕๖	๒,๔๔๒	๓๗	๒.๔๙	๒.๓๑	๑๖.๙๖	๑๖.๘๑	๕,๒๑๖
๓.จุฬารัตน์	๗๙	๔๘	๔๒	๓๓	๐.๒๑	๐.๑๐	๐.๓๐	๐.๓๑	๑๐๒
๔.อุบลรัตน์	๖๒๒	๒๖	๔๑	๒	๓.๔๗	๐.๒๗	๐.๗๗	๐.๗๕	๔,๐๑๘
๕.ลำปาว	๕๖๕	๒๙	๔๖๕	๒๕	๐.๐๐	๐.๒๐	๕.๒๐	๕.๔๐	๑,๘๘๕
๖.สิรินธร	๘๙๖	๔๖	๖๕	๖	๑.๘๒	๓.๒๔	๐.๙๘	๐.๖๔	๑,๐๗๐
๗.ป่าสักชลสิทธิ์	๒๔๖	๒๖	๒๔๓	๒๕	๐.๐๐	๐.๐๐	๒.๖๓	๒.๖๔	๗๑๔
๘.ศรีนครินทร์	๑๔,๗๖๘	๘๓	๔,๕๐๓	๖๐	๐.๓๕	๐.๐๐	๒๑.๓๐	๑๗.๕๖	๔,๐๐๒
๙.วชิราลงกรณ์	๕,๖๖๐	๖๔	๒,๖๔๘	๔๕	๐.๐๐	๐.๐๐	๑๘.๐๖	๒๒.๕๐	๕,๓๔๐
๑๐.ขุนด่านปราการชล	๖๖	๓๐	๖๒	๒๘	๐.๑๗	๐.๑๐	๑.๙๕	๑.๙๘	๑๕๙
๑๑.รัชชประภา	๔,๑๑๒	๗๓	๒,๗๖๑	๖๔	๙.๓๘	๕.๒๗	๑๐.๒๗	๑๐.๖๔	๒,๐๓๒
๑๒.บางกลาง	๑,๐๘๑	๗๔	๘๐๕	๖๘	๑.๖๕	๑.๕๔	๔.๓๙	๔.๑๗	๕๐๙

๕.สถานการณ์น้ำในประเทศ ณ วันที่ ๔ - ๗ เมษายน ๒๕๖๒ (ที่มา: กรมชลประทาน)

สถานี	แม่น้ำ	อำเภอ	จังหวัด	ระดับตลิ่ง (ม.รทก.)	ระดับน้ำ (ม.รทก.)				แนวโน้ม	เปรียบเทียบระดับตลิ่ง
					พฤษภาคม	ตุลาคม	เสาร์	อาทิตย์		
					๔ เม.ย.	๕ เม.ย.	๖ เม.ย.	๗ เม.ย.		
P.๑	ปิง	เมือง	เชียงใหม่	๓.๗๐	๑.๓๘	๑.๔๒	๑.๖๒	***	***	***
W.๑C	วัง	เมือง	ลำปาง	๕.๒๐	-๐.๒๓	-๐.๓๘	-๐.๓๓	***	***	***
Y.๑๖	ยม	บางระกำ	พิษณุโลก	๗.๓๐	๐.๔๓	๐.๔๓	๐.๔๓	๐.๔๓	ทรงตัว	-๖.๘๕
N.๗A	น่าน	เมือง	พิจิตร	๙.๘๗	๒.๕๗	๒.๓๑	๒.๓๐	๒.๒๗	ลดลง	-๘.๙๑
C.๒	เจ้าพระยา	เมือง	นครสวรรค์	๒๖.๒๐	๑๗.๘๘	๑๗.๘๗	๑๗.๗๘	๑๗.๗๕	ลดลง	-๘.๔๕
C.๑๓	เจ้าพระยา	สรรพยา	ชัยนาท	๑๖.๓๔	๕.๖๔	๕.๖๔	๕.๖๔	๕.๖๔	ทรงตัว	-๑๐.๗
M.๖A	มูล	สตึก	บุรีรัมย์	๖.๐๐	-๐.๐๖	-๐.๐๖	-๐.๐๖	-๐.๐๖	ทรงตัว	-๖.๐๖
M.๗	มูล	เมือง	อุบลราชธานี	๗.๐๐	๑.๔๒	๑.๔๓	๑.๔๖	๑.๕๑	เพิ่มขึ้น	-๕.๔๙
M.๑๙๑	ลำตะคอง	เมือง	นครราชสีมา	๓.๐๐	๑.๐๐	๑.๐๘	๐.๘๖	๑.๐๗	เพิ่มขึ้น	-๑.๙๓
M.๖๙	ลำเซบก	โครงการพิเศษ	อุบลราชธานี	๗.๓๐	๓.๗๒	๓.๗๐	๓.๖๘	๓.๖๙	เพิ่มขึ้น	-๓.๖๑
X.๖๔	คลองท่าแซะ	ท่าแซะ	ชุมพร	๑๗.๑๓	๗.๙๗	๗.๙๕	๗.๙๔	๗.๙๓	เพิ่มขึ้น	-๙.๒
X.๑๔๙	คลองกลาย	นบพิตำ	นครศรีธรรมราช	๓๓.๙๖	๒๘.๓๕	๒๘.๓๓	๒๘.๓๓	๒๘.๓๔	เพิ่มขึ้น	-๕.๖๒
X.๒๗๔	แม่น้ำโก-ลก	แว้ง	นราธิวาส	๒๔.๑๘	๑๘.๔๗	๑๘.๔๐	๑๘.๓๖	๑๘.๓๖	ทรงตัว	-๕.๘๒
X.๓๗A	แม่น้ำตาปี	พระแสง	สุราษฎร์ธานี	๑๑.๗๐	๕.๐๓	๕.๐๑	๔.๙๙	๔.๙๓	ลดลง	-๕.๘๓

*** ยังไม่ได้รับรายงาน

สถานการณ์น้ำในพื้นที่ลุ่มน้ำโขง ณ วันที่ ๖ เมษายน ๒๕๖๒ (ที่มา: Mekong River Commission (MRC))

สถานี	ระดับอ้างอิง(ม.รทก.)	ระดับตลิ่ง (ม.)	ระดับน้ำ (ม.)					เปรียบเทียบระดับตลิ่ง (ม.)	ผลต่างของระดับน้ำ (ม.)		แนวโน้ม
			๒ เม.ย.	๓ เม.ย.	๔ เม.ย.	๕ เม.ย.	๖ เม.ย.		๓ วันย้อนหลัง	๕ วันย้อนหลัง	
อ.เชียงแสน จ.เชียงราย	๓๕๗.๑๑๐	๑๒.๘๐	๔.๐๑	๔.๑๖	๔.๒๐	๔.๐๙	๔.๐๔	-๘.๗๖	-๐.๑๖	๐.๐๓	ลดลง
อ.เชียงคาน จ.เลย	๑๙๔.๑๑๘	๑๖.๐๐	๖.๖๙	๖.๙๒	๖.๘๖	๖.๘๒	๖.๘๒	-๙.๑๘	-๐.๐๔	๐.๑๓	ทรงตัว
อ.เมือง จ.หนองคาย	๑๕๓.๖๔๘	๑๒.๒๐	๓.๒๑	๓.๔๒	๓.๗๓	๓.๗๘	๓.๗๔	-๘.๔๖	๐.๐๑	๐.๕๓	ลดลง
อ.เมือง จ.นครพนม	๑๓๒.๖๘๐	๑๒.๐๐	๒.๖๓	๒.๖๔	๒.๖๕	๒.๗๑	๒.๘๔	-๙.๑๖	๐.๑๙	๐.๒๑	เพิ่มขึ้น
อ.เมือง จ.มุกดาหาร	๑๒๔.๒๑๙	๑๒.๕๐	๒.๘๗	๒.๘๕	๒.๘๕	๒.๘๘	๒.๙๖	-๙.๕๔	๐.๑๑	๐.๐๙	เพิ่มขึ้น
อ.โขงเจียม จ.อุบลราชธานี	๘๙.๐๓๐	๑๔.๕๐	๓.๒๓	๓.๑๙	๓.๑๗	๓.๑๗	๓.๑๙	-๑๑.๓๑	๐.๐๒	-๐.๐๔	เพิ่มขึ้น

๖.สถานการณ์เตือนภัย Early Warning ณ วันที่ ๗ เมษายน ๒๕๖๒ (ที่มา: สำนักวิจัย พัฒนาและอุทกวิทยา กรมทรัพยากรน้ำ)

[เวลา ๑๕.๐๐ น. (เมื่อวาน) - ๐๘.๐๐ น. (วันนี้)]

การแจ้งเตือน	สถานี	การแจ้งเตือน
เตือนสีแดง (อพยพ)	-	-
เตือนสีเหลือง (เตือนภัย)	-	-
เตือนสีเขียว (เฝ้าระวัง)	-	-

***ไม่มีสถานการณ์

๗.สถานการณ์ธรณีพิบัติภัย ณ วันที่ ๖ เมษายน ๒๕๖๒ (ที่มา : กรมทรัพยากรธรณี)

เนื่องจากในพื้นที่เสี่ยงดินถล่ม มีปริมาณน้ำฝนไม่ถึงเกณฑ์การเฝ้าระวัง ประกอบกับบางพื้นที่ไม่มีฝนตก จึงไม่มีพื้นที่ติดตามสถานการณ์พิบัติภัยดินถล่มและน้ำป่าไหลหลาก

๘.เหตุการณ์วิกฤตน้ำปัจจุบัน ณ วันที่ ๗ เมษายน ๒๕๖๒ [เวลา ๑๕.๐๐ น. (เมื่อวาน) - ๐๘.๐๐ น. (วันนี้)]

ไม่มีสถานการณ์

๙.สถานการณ์ภัยแล้ง ณ วันที่ ๗ เมษายน ๒๕๖๒ (ที่มา :กรมป้องกันและบรรเทาสาธารณภัย)

สถานการณ์ภัยแล้ง

จังหวัดที่มีการประกาศเขตการให้ความช่วยเหลือผู้ประสบภัยพิบัติกรณีฉุกเฉิน (ภัยแล้ง) ตามระเบียบกระทรวงการคลังว่าด้วยเงินอุดหนุนราชการเพื่อช่วยเหลือผู้ประสบภัยพิบัติกรณีฉุกเฉิน พ.ศ. ๒๕๕๖ จำนวน ๔ จังหวัด (ร้อยเอ็ด ศรีสะเกษ ตราด ชลบุรี) ๑๑ อำเภอ ๓๖ ตำบล ๒๕๖ หมู่บ้าน ได้ประกาศยุติสถานการณ์แล้วในพื้นที่จ.ร้อยเอ็ด ๑ อำเภอ (เกษตรวิสัย) ๑ ตำบล ๔ หมู่บ้าน

ปัจจุบันยังคงมีจังหวัดที่ประกาศเขตฯ (ภัยแล้ง) จำนวน ๔ จังหวัด ๑๐ อำเภอ ๓๕ ตำบล ๒๕๒ หมู่บ้านดังนี้

จังหวัด	จำนวน			รายชื่ออำเภอที่ประกาศเขตภัยพิบัติฯ
	อำเภอ	ตำบล	หมู่บ้าน	
ภาคตะวันออกเฉียงเหนือ ๒ จังหวัด				
๑) ร้อยเอ็ด	๒	๒	๑๐	เมืองสรวง สุวรรณภูมิ
๒) ศรีสะเกษ	๔	๙	๘๒	เมืองจันทร์ ชูขันธุ์ ไพรบึงศรีรัตนะ
ภาคตะวันออก ๑ จังหวัด				
๓) ตราด	๓	๒๓	๑๕๓	เมืองฯ เขาสมิง ป่อไร่
๔) ชลบุรี	๑	๑	๗	เกาะสีชัง
รวม ๔ จังหวัด	๑๐	๓๕	๒๕๒	
จากทั้งหมด ๗๖ จังหวัด	๘๗๘	๗,๒๕๕	๗๕,๐๓๒	
คิดเป็นร้อยละของประเทศ	๑.๑๓๘๙	๐.๔๘๒๔	๐.๓๓๕๙	

๑๐.การคาดหมายลักษณะอากาศ ๗ วันข้างหน้า (ระหว่างวันที่ ๖ - ๑๒ เมษายน ๒๕๖๒)

ในช่วงวันที่ ๖ - ๗ เม.ย. ๖๒ ประเทศไทยตอนบนจะมีอากาศร้อนโดยทั่วไป โดยมีฝนฟ้าคะนองบางแห่งกับมีลมกระโชกแรงบริเวณภาคเหนือตอนล่าง ภาคตะวันออกเฉียงเหนือ ภาคกลาง ภาคตะวันออก และภาคใต้ ส่วนในช่วงวันที่ ๘ - ๑๒ เม.ย. ๖๒ ประเทศไทยตอนบนจะมีอากาศร้อนถึงร้อนจัดบางพื้นที่ แต่ยังคงมีฝนฟ้าคะนองบางพื้นที่บริเวณภาคตะวันออกเฉียงเหนือตอนล่าง ภาคตะวันออก และภาคใต้

๑๑.โครงการพัฒนาแหล่งน้ำ (สำนักอนุรักษ์และฟื้นฟูแหล่งน้ำ กรมทรัพยากรน้ำ ข้อมูล ณ วันที่ ๑๘ มีนาคม ๒๕๖๒)

ลำดับที่	ชื่อโครงการ	พื้นที่ดำเนินการ				ความจุเก็บกัก (ล้าน ลบ.ม.)	ปริมาณปัจจุบัน (ล้าน ลบ.ม.)
		ตำบล	อำเภอ	จังหวัด	ลุ่มน้ำหลัก		
๑	โครงการอนุรักษ์ฟื้นฟูแหล่งน้ำห้วยไม้แดง		บ้านคา,สวนผึ้ง	ราชบุรี	แมกลอง	วางท่อผันน้ำ	-
๒	โครงการอนุรักษ์ฟื้นฟูแหล่งน้ำหนองแขมหลวง	ต.แม่ปู้	แม่พริก	ลำปาง	วัง	๒.๖๙	๐.๑๒
๓	โครงการอนุรักษ์ฟื้นฟูแหล่งน้ำทุ่งกระเต็น	เขี้ยปราสาท,ท่าโพธิ์, ทุ่งกระเต็น, ทุ่งตาด	หนองกี่	บุรีรัมย์	มูล	๘.๖๓	๒.๒๓
๔	โครงการอนุรักษ์ฟื้นฟูแหล่งน้ำบึงกิว (บึงจิว)	ธงธานี,บึงนคร	ธวัชบุรี	ร้อยเอ็ด	ชี	๔.๘๖	๑.๓๙
๕	โครงการอนุรักษ์ฟื้นฟูแหล่งน้ำหนองตมดอย	สามเงา,ยกกระบัตร์	สามเงา	ตาก	วัง	๕.๕๐	๕.๗๔
๖	โครงการอนุรักษ์ฟื้นฟูแหล่งน้ำหนองบัวพระเจ้าหลวง	เชิงดอย	ดอกสะเก็ด	เชียงใหม่	ปิง	๐.๔๕	๐.๒๘
๗	โครงการอนุรักษ์ฟื้นฟูแหล่งน้ำคลองพระปรอง		กบินทร์บุรี	ปราจีนบุรี	ปราจีนบุรี	ก่อสร้างฝาย	-
๘	โครงการอนุรักษ์ฟื้นฟูแหล่งน้ำหนองบัวลอย	แม่ยม	เมือง	แพร่	ยม	๒.๕๐	๑.๙๓
๙	โครงการอนุรักษ์ฟื้นฟูแหล่งน้ำคลองหลุมทองหลวง	สิงหนาท	ลาดบัวหลวง	พระนครศรีอยุธยา	เจ้าพระยา	-	-
๑๐	โครงการอนุรักษ์ฟื้นฟูแหล่งน้ำบึงสีไฟ		เมือง	พิจิตร	น่าน	๐.๖๐	๐.๕๑
๑๑	โครงการอนุรักษ์ฟื้นฟูแหล่งน้ำพื้นที่บางระกำ		บางระกำ	พิษณุโลก	ยม	๒.๐๑	๑.๓๒
๑๒	โครงการอนุรักษ์ฟื้นฟูแหล่งน้ำห้วยหลวง-หนองหายๆ		กุมภวาปี	อุดรธานี	ชี	๑๐๗.๘๗	๖๙.๖๕
๑๓	โครงการอนุรักษ์ฟื้นฟูแหล่งน้ำโครงการลำน้ำอิง		แม่ใจ,เมือง	พะเยา	โขง	๑.๐๓	๐.๖๕
๑๔	โครงการอนุรักษ์ฟื้นฟูแหล่งน้ำหนองลาดควาย	นาแต่	คำตากล้า	สกลนคร	โขง	๓.๔๕	๔.๓๔
๑๕	โครงการอนุรักษ์ฟื้นฟูแหล่งน้ำแระแม (พื้นที่แก้มลิงบึงเชียงตึก)	แระแม,ในเมือง	เมือง	อุบลราชธานี	มูล	๒.๐๐	๑.๑๑
๑๖	โครงการปรับปรุงและฟื้นฟูแหล่งน้ำบึงห้วยชัน **	วังชัย	น้ำพอง	ขอนแก่น	ชี	๐.๙๑	๐.๗๒
๑๗	โครงการอนุรักษ์ฟื้นฟูแหล่งน้ำบ้านคำบอน**	บัวเงิน	น้ำพอง	ขอนแก่น	ชี	๐.๓๐	๐.๐๘
๑๘	โครงการอนุรักษ์ฟื้นฟูแหล่งน้ำแก้มลิงบึงปากลุงเทียว**	น้ำพอง	น้ำพอง	ขอนแก่น	ชี	๒.๒๙	๒.๐๓
๑๙	โครงการอนุรักษ์ฟื้นฟูหนองอ้อ**	สะอาด	น้ำพอง	ขอนแก่น	ชี	๐.๔๖	๐.๒๗
	รวม					๑๔๕.๕๕	๙๒.๓๗

***มีการปรับปรุงข้อมูลราย ๒ สัปดาห์

** ข้อมูลจากเครื่องมือตรวจวัดระดับน้ำขนาดเล็กของ สสนก.

๑๒.การช่วยเหลือเพื่อบรรเทาสถานการณ์ภัยแล้ง (กรมทรัพยากรน้ำ)

สรุปการสูบน้ำ และบริการน้ำดื่ม เพื่อช่วยเหลือสถานการณ์ภัยแล้งตั้งแต่ ๒๙ ตุลาคม ๒๕๖๑ - ๔ เมษายน พ.ศ. ๒๕๖๒

หน่วยงาน	จังหวัด	ปริมาณสูบน้ำ (ลบ.ม.)	ปริมาณแจกจ่ายน้ำ (ลิตร)	ประโยชน์ที่ได้รับ		
				อุปโภค-บริโภค		
				ครัวเรือน	ประชากร	พื้นที่
ภาค ๑	ลำปาง	๒๖,๔๕๐	๒๙๐,๙๐๐	๑๗๐,๗๑๕	๔๕๕,๔๒๘	๔๗๕
	กำแพงเพชร	-	๕๕,๑๑๑	๔๔,๑๒๕	๑๗๙,๓๑๐	-
	เขียงราย	-	๓๖,๘๗๒	๓๒,๖๐๙	๑๑๔,๖๕๔	-
	แม่ฮ่องสอน	-	๓๐,๑๑๑	๙,๒๔๘	๖๐,๙๘๖	-
	เชียงใหม่	-	๔๔,๐๕๖	๒๑,๒๐๑	๘๗,๖๗๕	-
ภาค ๒	นครสวรรค์	๓,๐๕๓,๔๓๐	๑๓๒,๐๐๐	๓,๑๑๖	๓,๔๘๒	๔,๓๐๐
	อุทัยธานี	๑,๐๐๖,๐๒๐	-	-	-	๒,๐๐๐
	สิงห์บุรี	๑,๓๖๗,๒๘๐	-	๑๕๐	๔๕๐	-
	ลพบุรี	๔๔๐,๖๔๐	-	๘๕๓	๒,๑๖๙	-
	สระบุรี	๑๒๙,๖๐๐	๑๘๖,๐๐๐	๑,๘๒๖	๔,๕๗๘	-
ภาค ๓	อุดรธานี	๑,๒๑๖,๗๔๔	๘๙,๐๐๐	๖๔๖	๒,๗๖๐	๒,๒๐๐
	สกลนคร	๗๔๘,๓๐๐	-	๓๘๕	๓,๑๗๐	๓,๖๐๐
	นครพนม	๑๓๓,๗๘๐	-	๕๙๘	๓,๙๐๐	๒๕๙
ภาค ๔	ขอนแก่น	๑,๐๘๖,๙๔๐	๑๐๒,๐๐๐	๓,๓๙๕	๑๓,๙๖๘	-
	มหาสารคาม	๒๘,๐๐๐	-	๘๘	๕๒๑	-
	ร้อยเอ็ด	๑๔๖,๘๐๐	๓๖,๐๐๐	๘๘๐	๓,๗๓๙	-
ภาค ๕	บุรีรัมย์	๖๓๗,๒๐๐	๔๘,๐๐๐	๓,๔๙๙	๙,๖๑๕	-
	นครราชสีมา	๒,๖๘๑,๑๕๐	-	๖,๒๐๗	๒๒,๙๔๔	-
	สุรินทร์	๔๘,๐๐๐	-	๑๙๓	๘๔๔	-
ภาค ๖	ปราจีนบุรี	๒,๖๕๐,๘๐๐	-	๑,๕๕๔	๕,๑๒๒	๗,๓๗๕
	ตราด	๔๐๙,๖๐๐	-	๒๑๐	๘๔๐	๑๒,๐๐๐
	ระยอง	๔๐๐	-	๒๕๐	๖๕๐	๖๐๐
	จันทบุรี	-	๗๙๘,๐๐๐	๗	๓๐	๕๔
ภาค ๗	สุพรรณบุรี	๑๕๘,๗๖๐	-	๒๔๐	๑,๑๐๐	๓,๔๐๐
	ราชบุรี	-	๖๖,๐๐๐	๕๓๐	๑,๓๒๗	-
ภาค ๘	นครศรีธรรมราช	๑,๗๖๒,๕๖๐	-	๑,๘๕๐	-	๑๔,๕๕๐
ภาค ๙	อุตรดิตถ์	๑,๑๔๑,๔๔๐	๖๘๕,๒๐๐	๒,๔๕๐	๑๐,๐๖๕	๑,๐๐๐
	สุโขทัย	๘๖๑,๓๖๐	-	๙๖๘	๓,๓๓๐	๕,๑๐๐
	แพร่	๑,๑๒๑,๘๘๐	-	๑๗๐	๓๖๐	๒,๕๕๐
ภาค ๑๐	กระบี่	๓๐,๔๐๐	๑๘,๐๐๐	๔๑๙	๑,๗๒๐	๒,๕๕๐
	สุราษฎร์ธานี	๒๔,๐๐๐	๓๐,๐๐๐	๒๔๐	๘๗๐	๘,๔๒๒
ภาค ๑๑	อุบลราชธานี	๑๐๔,๒๒๕	-	๙๕๗	๓,๔๙๒	๑๐๐
	ยโสธร	๘๘,๒๐๐	-	๓๒๐	๑,๔๒๘	๑๐๐
	อำนาจเจริญ	๕๖,๐๐๐	-	๗๐๘	๒,๕๐๐	๒๐๐
		๒๑,๑๖๙,๙๕๙	๒,๖๔๗,๒๕๐	๓๑๐,๖๐๗	๑,๐๐๖,๐๒๗	๗๐,๔๓๕

ความช่วยเหลือด้านการป้องกันวิกฤติน้ำ ของกรมทรัพยากรน้ำ

วันที่ ๖ เมษายน ๒๕๖๒

- ๑) กระทรวงทรัพยากรธรรมชาติและสิ่งแวดล้อมได้มีการบูรณาการร่วมกันระหว่างกรมทรัพยากรน้ำและกรมทรัพยากรน้ำบาดาล
- ๒) ให้ความช่วยเหลือประชาชนในพื้นที่ประสบภัยแล้งและที่ได้รับผลกระทบขาดแคลนน้ำสะอาดเพื่ออุปโภคบริโภคเป็นการด่วน ณ โรงเรียนศรีตระกูล ตำบลศรีตระกูล อำเภออุ้มผาง จังหวัดศรีสะเกษ เป็นการนำร่องให้ ๒ หน่วยงานร่วมมือแก้ปัญหาการขาดแคลนน้ำของประชาชนในภูมิภาคต่างๆได้อย่างเป็นระบบ โดยในพื้นที่อำเภออุ้มผาง ตำบลปราสาท ตำบลกันทรารมย์ และตำบลศรีตระกูล ได้รับความช่วยเหลือ ตั้งแต่วันที่ ๑ - ๗ เมษายน ๒๕๖๒
- ๓) ผลประโยชน์ที่คาดว่าจะได้รับ
- | | | |
|-------------|---------|------|
| - ไร่ | ๗๒๖,๐๐๐ | ลิตร |
| - ครัวเรือน | - | คน |



ข้อมูลจากเว็บไซต์กรมทรัพยากรน้ำ : <http://dwr.go.th>

จึงเรียนมาเพื่อโปรดทราบ

นายสุวัฒน์ เปี่ยมปัจจัย
อธิบดีกรมทรัพยากรน้ำ