



รายงานการเฝ้าระวังติดตามสถานการณ์น้ำ ๒๔ ชั่วโมง

ศูนย์ป้องกันวิกฤติน้ำ กรมทรัพยากรน้ำ กระทรวงทรัพยากรธรรมชาติและสิ่งแวดล้อม
โทรศัพท์ ๐ ๒๒๗๑ ๖๐๐๐ ต่อ ๖๔๔๕ โทรสาร ๐ ๒๒๙๘ ๖๖๒๙ <http://www.dwr.go.th>

รายงานฉบับที่ ๑๕๐/๒๕๖๒ เวลา ๑๕.๐๐น. วันที่ ๑๐ เมษายน ๒๕๖๒

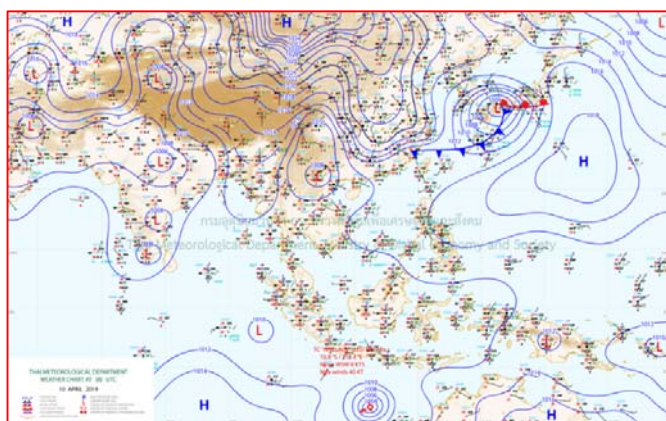
เรื่อง รายงานการเฝ้าระวังติดตามสถานการณ์น้ำ ๒๔ ชั่วโมง

เรียน รมว.ทส. เลขาธิการ รมว.ทส.ปท.ทส. รอง ปท.ทส. อทน. รอง อทน. และหน่วยงานที่เกี่ยวข้อง

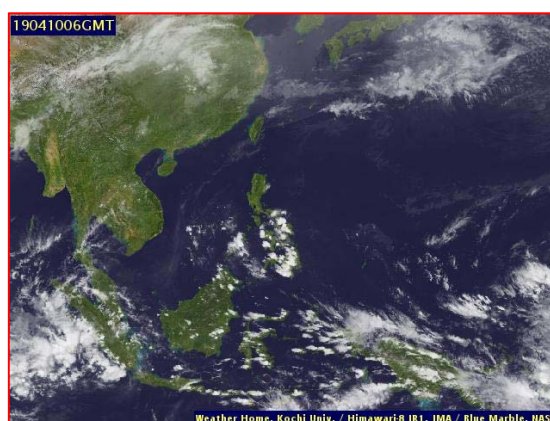
กรมทรัพยากรน้ำขอรายงานการเฝ้าระวังและติดตามสถานการณ์น้ำ ประจำวันที่ ๑๐ เมษายน ๒๕๖๒ ดังนี้

๑. สถานะอากาศ เวลา ๑๒.๐๐ น. (ที่มา: กรมอุตุนิยมวิทยา)

พยากรณ์อากาศ ๒๔ ชั่วโมงข้างหน้า ประเทศไทยตอนบนมีอากาศร้อนโดยทั่วไปกับมีอากาศร้อนจัดบริเวณภาคเหนือ ภาคตะวันออกเฉียงเหนือ และภาคกลาง โดยมีฝนฟ้าคะนองบางแห่งในภาคเหนือตอนล่าง ภาคตะวันออกเฉียงเหนือตอนล่าง ภาคตะวันออก ภาคกลาง และภาคใต้ ขอให้ประชาชนบริเวณประเทศไทยตอนบนดูแลสุขภาพเนื่องจากสภาพอากาศร้อนในระยะนี้ไว้ด้วย

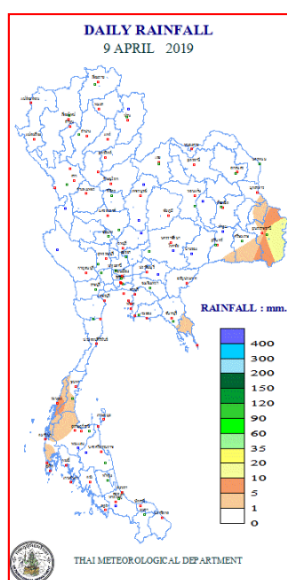


แผนที่อากาศ วันที่ ๑๐ เม.ย. ๒๕๖๒ เวลา ๐๗.๐๐ น.



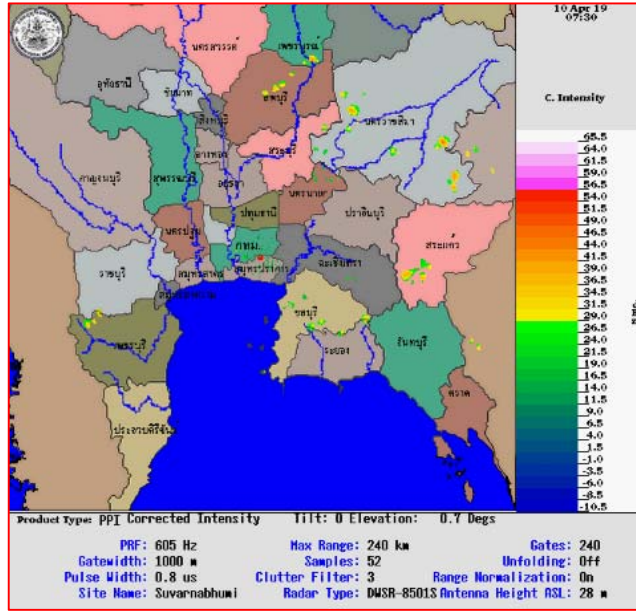
ภาพถ่ายดาวเทียม วันที่ ๑๐ เม.ย. ๒๕๖๒ เวลา ๑๓.๐๐ น.

๒. ปริมาณฝนสะสม ณ เวลา ๐๗.๐๐น.(เมื่อวาน) - ๐๗.๐๐ น.(วันนี้) (ที่มา: กรมอุตุนิยมวิทยา)

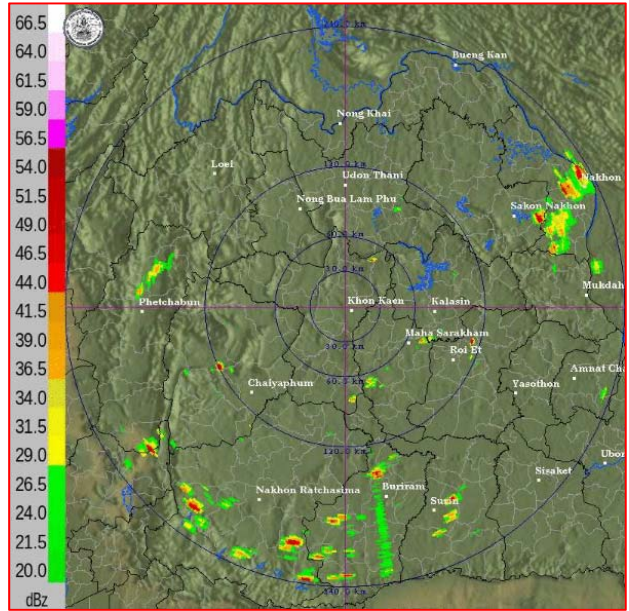


จุดตรวจวัด	ปริมาณฝน (มม.)
จ.อุบลราชธานี (สภข.)	๑๔.๒
จ.ระนอง	๘.๓
จ.ตราด	๖.๓
จ.ภูเก็ต (ศูนย์ฯ)	๒.๓
จ.พังงา (ตะกั่วป่า)	๐.๘

๓.เรดาร์ตรวจอากาศ ณ วันที่ ๑๐ เมษายน ๒๕๖๒ (ที่มา: กรมอุตุนิยมวิทยา)



สถานีสุวรรณภูมิ เวลา ๑๔.๓๐ น.



สถานีขอนแก่น เวลา ๑๔.๓๐ น.

จากเรดาร์ตรวจอากาศจะพบว่ามีกลุ่มเมฆฝนกระจายบริเวณพื้นที่ภาคตะวันออกเฉียงเหนือ ภาคกลาง ภาคตะวันออก และภาคใต้ของประเทศไทย

๔.สถานการณ์น้ำในอ่างเก็บน้ำขนาดใหญ่ ณ วันที่ ๑๐ เมษายน ๒๕๖๒ (ที่มา: กรมชลประทาน)

สภาพน้ำในอ่างเก็บน้ำขนาดใหญ่ปริมาณน้ำในอ่างฯ ๔๒,๘๘๒ ล้าน ลบ.ม. คิดเป็นร้อยละ ๖๐ (ปริมาณน้ำใช้การได้ ๑๙,๓๔๐ ล้าน ลบ.ม. คิดเป็นร้อยละ ๔๑) ปริมาณน้ำในอ่างฯ เทียบกับปี ๒๕๖๑ (๔๖,๖๒๗ ล้าน ลบ.ม. คิดเป็นร้อยละ ๖๖) น้อยกว่าปี ๒๕๖๑ จำนวน ๓,๗๔๕ ล้าน ลบ.ม. ปริมาณน้ำไหลลงอ่างฯ จำนวน ๑๔.๖๖ ล้าน ลบ.ม. ปริมาณน้ำระบายจำนวน ๑๑๔.๐๔ ล้าน ลบ.ม. สามารถรับน้ำได้อีก ๒๘,๐๔๔ ล้าน ลบ.ม.

อ่างเก็บน้ำ	ปริมาณน้ำในอ่าง		ปริมาณน้ำใช้การได้		ปริมาณน้ำไหลลงอ่าง		ปริมาณน้ำระบาย		ปริมาณน้ำรับได้อีก (ล้าน ม. ^๓) (ความจุที่ รมส.- ปริมาณน้ำปัจจุบัน)
	ปริมาณ (ล้าน ม. ^๓)	% น้ำเก็บกัก	ปริมาณ (ล้าน ม. ^๓)	% น้ำใช้การ	วันนี้ (ล้าน ม. ^๓)	เมื่อวาน (ล้าน ม. ^๓)	วันนี้ (ล้าน ม. ^๓)	เมื่อวาน (ล้าน ม. ^๓)	
๑.ภูมิพล	๖,๙๑๕	๕๑	๓,๑๑๕	๓๒	๒.๓๘	๐.๐๐	๑๕.๐๐	๑๕.๐๐	๖,๕๔๗
๒.สิริกิติ์	๕,๒๓๐	๕๕	๒,๓๘๐	๓๖	๒.๖๔	๒.๖๗	๑๗.๐๓	๑๗.๐๘	๕,๒๗๘
๓.จุฬารัตน์	๗๙	๔๘	๔๒	๓๓	๐.๑๔	๐.๐๘	๐.๐๐	๐.๐๐	๑๐๒
๔.อุบลรัตน์	๖๑๖	๒๕	๓๕	๒	๑.๘๗	๐.๐๐	๐.๗๖	๐.๗๕	๔,๐๒๔
๕.ลำปาว	๕๔๓	๒๗	๔๔๓	๒๔	๐.๐๐	๐.๐๐	๖.๕๐	๕.๒๐	๑,๙๐๗
๖.สิรินธร	๘๙๓	๔๕	๖๒	๕	๐.๐๐	๐.๘๔	๐.๐๐	๐.๐๐	๑,๐๗๓
๗.ป่าสักชลสิทธิ์	๒๓๖	๒๕	๒๓๓	๒๔	๐.๐๐	๐.๐๐	๒.๑๘	๒.๑๙	๗๒๔
๘.ศรีนครินทร์	๑๔,๖๘๙	๘๓	๔,๔๒๔	๕๙	๑.๑๒	๒.๘๓	๑๖.๕๓	๑๖.๔๙	๔,๐๘๑
๙.วีรลภรณ์	๕,๕๖๘	๖๓	๒,๕๕๖	๔๔	๐.๘๒	๐.๐๐	๒๐.๒๙	๒๐.๓๕	๕,๔๓๒
๑๐.ขุนด่านปราการชล	๖๒	๒๗	๕๗	๒๖	๐.๐๓	๓.๓๐	๐.๓๓	๑.๕๖	๑๖๓
๑๑.รัชชประภา	๔,๐๘๕	๗๒	๒,๗๓๔	๖๔	๑.๕๓	๒.๖๕	๑๑.๓๕	๑๑.๐๐	๒,๐๕๙
๑๒.บางบาล	๑,๐๖๖	๗๓	๗๙๐	๖๗	๐.๔๔	๑.๔๘	๔.๔๔	๕.๐๓	๕๒๔

๕.สถานการณ์น้ำในประเทศ ณ วันที่ ๗ - ๑๐ เมษายน ๒๕๖๒ (ที่มา: กรมชลประทาน)

สถานี	แม่น้ำ	อำเภอ	จังหวัด	ระดับตลิ่ง (ม.รทก.)	ระดับน้ำ (ม.รทก.)				แนวโน้ม	เปรียบเทียบระดับตลิ่ง
					อาทิตย์	จันทร์	อังคาร	พุธ		
					๗ เม.ย.	๘ เม.ย.	๙ เม.ย.	๑๐ เม.ย.		
P.๑	ปิง	เมือง	เชียงใหม่	๓.๗๐	๑.๔๐	๑.๓๑	๑.๔๒	๑.๖๖	เพิ่มขึ้น	-๒.๐๔
W.๑C	วัง	เมือง	ลำปาง	๕.๒๐	-๐.๔๖	-๐.๕๐	-๐.๕๐	-๐.๔๙	เพิ่มขึ้น	-๕.๖๙
Y.๑๖	ยม	บางระกำ	พิษณุโลก	๗.๓๐	๐.๔๓	๐.๔๓	๐.๔๓	๐.๔๓	ทรงตัว	-๖.๘๕
N.๗A	น่าน	เมือง	พิจิตร	๙.๘๗	๒.๒๗	๒.๒๑	๒.๒๒	๒.๒๖	เพิ่มขึ้น	-๘.๙๒
C.๒	เจ้าพระยา	เมือง	นครสวรรค์	๒๖.๒๐	๑๗.๗๕	๑๗.๗๕	๑๗.๗๕	๑๗.๖๘	ลดลง	-๘.๕๒
C.๑๓	เจ้าพระยา	สรรพยา	ชัยนาท	๑๖.๓๔	๕.๖๔	๕.๖๔	๕.๖๔	๕.๖๔	ทรงตัว	-๑๐.๗๐
M.๖A	มูล	สตึก	บุรีรัมย์	๖.๐๐	-๐.๐๖	-๐.๐๕	-๐.๐๕	-๐.๐๕	ทรงตัว	-๖.๐๕
M.๗	มูล	เมือง	อุบลราชธานี	๗.๐๐	๑.๕๑	๑.๕๓	๑.๕๕	๑.๕๔	ลดลง	-๕.๔๖
M.๑๙๑	ลำตะคอง	เมือง	นครราชสีมา	๓.๐๐	๑.๐๗	๑.๐๒	๑.๐๓	๐.๘๘	ลดลง	-๒.๑๒
M.๖๙	ลำเซบก	โครงการพิชผล	อุบลราชธานี	๗.๓๐	๓.๖๙	๓.๖๘	๓.๖๘	๓.๖๗	ลดลง	-๓.๖๓
X.๖๔	คลองท่าแซะ	ท่าแซะ	ชุมพร	๑๗.๑๓	๗.๙๓	๗.๙๒	๗.๙๒	๗.๙๑	ลดลง	-๙.๒๒
X.๑๔๙	คลองกลาย	นบพิตำ	นครศรีธรรมราช	๓๓.๙๖	๒๘.๓๔	๒๘.๓๔	๒๘.๓๓	๒๘.๓๓	ทรงตัว	-๕.๖๓
X.๒๗๔	แม่น้ำโก-ลก	แว้ง	นราธิวาส	๒๔.๑๘	๑๘.๓๖	๑๘.๓๕	๑๘.๓๔	๑๘.๓๕	เพิ่มขึ้น	-๕.๘๓
X.๓๗A	แม่น้ำตาปี	พระแสง	สุราษฎร์ธานี	๑๑.๗๐	๔.๙๓	๔.๙๒	๔.๘๔	๔.๘๗	เพิ่มขึ้น	-๕.๘๙

*** ยังไม่ได้รับรายงาน

สถานการณ์น้ำในพื้นที่ลุ่มน้ำโขง ณ วันที่ ๑๐ เมษายน ๒๕๖๒ (ที่มา: Mekong River Commission (MRC))

สถานี	ระดับอ้างอิง(ม.รทก.)	ระดับตลิ่ง (ม.)	ระดับน้ำ (ม.)					เปรียบเทียบระดับตลิ่ง (ม.)	ผลต่างของระดับน้ำ (ม.)		แนวโน้ม
			๖ เม.ย.	๗ เม.ย.	๘ เม.ย.	๙ เม.ย.	๑๐ เม.ย.		๓ วันย้อนหลัง	๕ วันย้อนหลัง	
อ.เชียงแสน จ.เชียงราย	๓๕๗.๑๑๐	๑๒.๘๐	๔.๐๔	๓.๙๘	๓.๘๐	๓.๗๔	๓.๘๕	-๘.๙๕	๐.๐๕	-๐.๑๙	เพิ่มขึ้น
อ.เชียงคาน จ.เลย	๑๙๔.๑๑๘	๑๖.๐๐	๖.๘๒	๖.๙๘	๗.๐๖	๖.๙๖	๖.๙๗	-๙.๐๓	-๐.๐๙	๐.๑๕	เพิ่มขึ้น
อ.เมือง จ.หนองคาย	๑๕๓.๖๔๘	๑๒.๒๐	๓.๗๔	๓.๗๐	๓.๘๒	๓.๙๒	๓.๙๐	-๘.๓๐	๐.๐๘	๐.๑๖	ลดลง
อ.เมือง จ.นครพนม	๑๓๒.๖๘๐	๑๒.๐๐	๒.๘๔	๒.๙๕	๒.๙๖	๒.๙๑	๒.๙๔	-๙.๐๖	-๐.๐๒	๐.๑๐	เพิ่มขึ้น
อ.เมือง จ.มุกดาหาร	๑๒๔.๒๑๙	๑๒.๕๐	๒.๙๖	๓.๐๗	๓.๑๒	๓.๐๙	๓.๐๖	-๙.๔๔	-๐.๐๖	๐.๑๐	ลดลง
อ.โขงเจียม จ.อุบลราชธานี	๘๙.๐๓๐	๑๔.๕๐	๓.๑๙	๓.๒๒	๓.๓๐	๓.๓๗	๓.๓๘	-๑๑.๑๒	๐.๐๘	๐.๑๙	เพิ่มขึ้น

๖.สถานการณ์เตือนภัย Early Warning ณ วันที่ ๑๐ เมษายน ๒๕๖๒ (ที่มา: สำนักวิจัย พัฒนาและอุทกวิทยา กรมทรัพยากรน้ำ)

[เวลา ๐๘.๐๐ น. - ๑๕.๐๐ น. (วันนี้)]

การแจ้งเตือน	สถานี	การแจ้งเตือน
เตือนสีแดง (อพยพ)	-	-
เตือนสีเหลือง (เตือนภัย)	-	-
เตือนสีเขียว (เฝ้าระวัง)	-	-

***ไม่มีสถานการณ์

๗.สถานการณ์ธรณีพิบัติภัย ณ วันที่ ๑๐ เมษายน ๒๕๖๒ (ที่มา : กรมทรัพยากรธรณี)

เนื่องจากในพื้นที่เสี่ยงดินถล่ม มีปริมาณน้ำฝนไม่ถึงเกณฑ์การเฝ้าระวัง ประกอบกับบางพื้นที่ไม่มีฝนตก จึงไม่มีพื้นที่ติดตามสถานการณ์พิบัติภัยดินถล่มและน้ำป่าไหลหลาก

๘.เหตุการณ์วิกฤตน้ำปัจจุบัน ณ วันที่ ๑๐ เมษายน ๒๕๖๒ [เวลา ๐๘.๐๐ น. - ๑๕.๐๐ น. (วันนี้)]

ไม่มีสถานการณ์

๙.สถานการณ์ภัยแล้ง ณ วันที่ ๑๐ เมษายน ๒๕๖๒ (ที่มา :กรมป้องกันและบรรเทาสาธารณภัย)

สถานการณ์ภัยแล้ง

จังหวัดที่มีการประกาศเขตการให้ความช่วยเหลือผู้ประสบภัยพิบัติกรณีฉุกเฉิน (ภัยแล้ง) ตามระเบียบกระทรวงการคลังว่าด้วยเงินทดรองราชการเพื่อช่วยเหลือผู้ประสบภัยพิบัติกรณีฉุกเฉิน พ.ศ. ๒๕๕๖ จำนวน ๔ จังหวัด (ร้อยเอ็ด ศรีสะเกษ ตราด ชลบุรี) ๑๑ อำเภอ ๓๖ ตำบล ๒๕๖ หมู่บ้าน ได้ประกาศยุติสถานการณ์แล้วในพื้นที่จ.ร้อยเอ็ด ๑ อำเภอ (เกษตรวิสัย) ๑ ตำบล ๔ หมู่บ้าน

ปัจจุบันยังคงมีจังหวัดที่ประกาศเขตฯ (ภัยแล้ง) จำนวน ๔ จังหวัด ๑๐ อำเภอ ๓๕ ตำบล ๒๕๒ หมู่บ้านดังนี้

จังหวัด	จำนวน			รายชื่ออำเภอที่ประกาศเขตภัยพิบัติฯ
	อำเภอ	ตำบล	หมู่บ้าน	
ภาคตะวันออกเฉียงเหนือ ๒ จังหวัด				
๑) ร้อยเอ็ด	๒	๒	๑๐	เมืองสรวง สุวรรณภูมิ
๒) ศรีสะเกษ	๔	๙	๘๒	เมืองจันทร์ ขุขันธ์ ไพรบึง ศรีรัตนะ
ภาคตะวันออก ๑ จังหวัด				
๓) ตราด	๓	๒๓	๑๕๓	เมืองฯ เขาสมิง บ่อไร่
๔) ชลบุรี	๑	๑	๗	เกาะสีชัง
รวม ๔ จังหวัด	๑๐	๓๕	๒๕๒	
จากทั้งหมด ๗๖ จังหวัด	๘๗๘	๗,๒๕๕	๗๕,๐๓๒	
คิดเป็นร้อยละของประเทศ	๑.๑๓๘๙	๐.๔๘๒๔	๐.๓๓๕๙	

๑๐.การคาดหมายลักษณะอากาศ ๗ วันข้างหน้า (ระหว่างวันที่ ๑๐ - ๑๖ เมษายน ๒๕๖๒)

ในช่วงวันที่ ๑๒-๑๓ เม.ย. ๖๒ บริเวณประเทศไทยตอนบนมีอากาศร้อนโดยทั่วไปกับมีอากาศร้อนจัดบางพื้นที่ โดยมีฝนฟ้าคะนองบางแห่งในภาคตะวันออกเฉียงเหนือ และภาคตะวันออก

ในช่วงวันที่ ๑๔-๑๗ เม.ย. ๖๒ ประเทศไทยตอนบนจะเกิดพายุฤดูร้อนขึ้น โดยมีพายุฝนฟ้าคะนอง มีกระโชกแรง และลูกเห็บตกบางแห่ง

๑๑.โครงการพัฒนาแหล่งน้ำ (สำนักอนุรักษ์และฟื้นฟูแหล่งน้ำ กรมทรัพยากรน้ำ ข้อมูล ณ วันที่ ๑๘ มีนาคม ๒๕๖๒)

ลำดับที่	ชื่อโครงการ	พื้นที่ดำเนินการ				ความจุเก็บกัก (ล้าน ลบ.ม.)	ปริมาณปัจจุบัน (ล้าน ลบ.ม.)
		ตำบล	อำเภอ	จังหวัด	ลุ่มน้ำหลัก		
๑	โครงการอนุรักษ์ฟื้นฟูแหล่งน้ำห้วยไม้เต็ง		บ้านคา,สวนผึ้ง	ราชบุรี	แม่กลอง	วางท่อผันน้ำ	-
๒	โครงการอนุรักษ์ฟื้นฟูแหล่งน้ำหนองเขมหลวง	ต.แม่ปู้	แม่พริก	ลำปาง	วัง	๒.๖๙	๐.๑๒
๓	โครงการอนุรักษ์ฟื้นฟูแหล่งน้ำทุ่งกระเต็น	เยี่ยปราสาท,ท่าโพธิ์, ทุ่งกระเต็น, ทุ่งตาด	หนองกี่	บุรีรัมย์	มูล	๘.๖๓	๒.๒๓
๔	โครงการอนุรักษ์ฟื้นฟูแหล่งน้ำบึงกิว (บึงจิว)	ธงธานี,บึงนคร	ธวัชบุรี	ร้อยเอ็ด	ชี	๔.๘๖	๑.๓๙
๕	โครงการอนุรักษ์ฟื้นฟูแหล่งน้ำหนองตีนตอย	สามเงา,ยกกระบัตร	สามเงา	ตาก	วัง	๕.๕๐	๕.๗๔
๖	โครงการอนุรักษ์ฟื้นฟูแหล่งน้ำหนองบัวพระเจ้าหลวง	เชิงคดอย	ดอกสะเก็ด	เชียงใหม่	ปิง	๐.๔๕	๐.๒๘
๗	โครงการอนุรักษ์ฟื้นฟูแหล่งน้ำคลองพระปรัง		กบินทร์บุรี	ปราจีนบุรี	ปราจีนบุรี	ก่อสร้างฝาย	-
๘	โครงการอนุรักษ์ฟื้นฟูแหล่งน้ำหนองบัวลอย	แม่ยม	เมือง	แพร่	ยม	๒.๕๐	๑.๙๓
๙	โครงการอนุรักษ์ฟื้นฟูแหล่งน้ำคลองหลุมทองกลาง	สิงหนาท	ลาดบัวหลวง	พระนครศรีอยุธยา	เจ้าพระยา	-	-
๑๐	โครงการอนุรักษ์ฟื้นฟูแหล่งน้ำบึงสี่ไฟ		เมือง	พิจิตร	น่าน	๐.๖๐	๐.๕๑
๑๑	โครงการอนุรักษ์ฟื้นฟูแหล่งน้ำพื้นที่บางระกำ		บางระกำ	พิษณุโลก	ยม	๒.๐๑	๑.๓๒
๑๒	โครงการอนุรักษ์ฟื้นฟูแหล่งน้ำห้วยหลวง-หนองหายฯ		กุมภวาปี	อุดรธานี	ชี	๑๐๗.๘๗	๖๙.๖๕
๑๓	โครงการอนุรักษ์ฟื้นฟูแหล่งน้ำโครงการลำน้ำอิง		แม่ใจ,เมือง	พะเยา	โขง	๑.๐๓	๐.๖๕
๑๔	โครงการอนุรักษ์ฟื้นฟูแหล่งน้ำหนองลาดควาย	นาแต่	คำตากล้า	สกลนคร	โขง	๓.๔๕	๔.๓๔
๑๕	โครงการอนุรักษ์ฟื้นฟูแหล่งน้ำแจะแม่ (พื้นที่แก้มลิงปุงเชียงตึก)	แจะแม่,ในเมือง	เมือง	อุบลราชธานี	มูล	๒.๐๐	๑.๑๑
๑๖	โครงการปรับปรุงและฟื้นฟูแหล่งน้ำบึงห้วยชัน **	วังชัย	น้ำพอง	ขอนแก่น	ชี	๐.๙๑	๐.๗๒
๑๗	โครงการอนุรักษ์ฟื้นฟูแหล่งน้ำบ้านคำบอน**	บัวเงิน	น้ำพอง	ขอนแก่น	ชี	๐.๓๐	๐.๐๘
๑๘	โครงการอนุรักษ์ฟื้นฟูแหล่งน้ำแก้มลิงบึงปากถุงเทียม**	น้ำพอง	น้ำพอง	ขอนแก่น	ชี	๒.๒๙	๒.๐๓
๑๙	โครงการอนุรักษ์ฟื้นฟูหนองอ้อ**	สะอาด	น้ำพอง	ขอนแก่น	ชี	๐.๔๖	๐.๒๗
	รวม					๑๔๕.๕๕	๙๒.๓๗

***มีการปรับปรุงข้อมูลราย ๒ สัปดาห์

** ข้อมูลจากเครื่องมือตรวจวัดระดับน้ำขนาดเล็กของ สสนก.

๑๒.การช่วยเหลือเพื่อบรรเทาสถานการณ์ภัยแล้ง (กรมทรัพยากรน้ำ)

สรุปการสูบน้ำ และบริการน้ำดื่ม เพื่อช่วยเหลือสถานการณ์ภัยแล้งตั้งแต่ ๒๙ ตุลาคม ๒๕๖๑ - ๙ เมษายน พ.ศ. ๒๕๖๒

หน่วยงาน	จังหวัด	ปริมาณสูบน้ำ (ลบ.ม.)	ปริมาณแจกจ่ายน้ำ (ลิตร)	ประโยชน์ที่ได้รับ		
				อุปโภค-บริโภค		
				ครัวเรือน	ประชากร	พื้นที่
ภาค ๑	ลำปาง	๓๑,๓๐๐	๔๐๔,๔๐๐	๑๗๑,๓๙๙	๔๕๗,๓๒๐	๔๗๕
	กำแพงเพชร	-	๕๗,๔๙๖	๔๔,๑๒๕	๑๗๙,๓๑๐	-
	เชียงใหม่	-	๓๗,๖๗๒	๓๒,๖๐๙	๑๑๔,๖๕๔	-
	แม่ฮ่องสอน	-	๓๒,๕๗๓	๙,๒๔๘	๖๐,๙๘๖	-
	เชียงใหม่	-	๕๖,๖๘๙	๒๑,๒๐๑	๘๗,๖๗๕	-
ภาค ๒	นครสวรรค์	๓,๒๑๔,๓๕๐	๑๙๒,๐๐๐	๓,๑๑๖	๓,๔๘๒	๔,๓๐๐
	อุทัยธานี	๑,๐๐๖,๐๒๐	-	-	-	๒,๐๐๐
	สิงห์บุรี	๑,๔๑๒,๖๔๐	-	๑๕๐	๔๕๐	-
	ลพบุรี	๔๔๐,๖๔๐	-	๘๕๓	๒,๑๖๙	-
	สระบุรี	๑๒๙,๖๐๐	๑๘๖,๐๐๐	๑,๘๒๖	๔,๕๗๘	-
ภาค ๓	อุดรธานี	๑,๒๑๖,๗๔๔	๑๓๓,๐๐๐	๙๑๖	๓,๗๖๐	๒,๒๐๐
	สกลนคร	๗๘๙,๐๐๕	-	๓๘๕	๓,๑๗๐	๓,๖๐๐
	นครพนม	๑๕๓,๙๘๕	-	๕๙๘	๓,๙๐๐	๒๕๙
ภาค ๔	ขอนแก่น	๑,๑๒๙,๙๔๐	๑๐๒,๐๐๐	๓,๘๖๙	๑๕,๗๖๘	-
	มหาสารคาม	๒๘,๐๐๐	-	๘๘	๕๒๑	-
	ร้อยเอ็ด	๑๔๖,๘๐๐	๓๖,๐๐๐	๘๘๐	๓,๗๓๙	-
ภาค ๕	บุรีรัมย์	๗๐๙,๘๐๐	๔๘,๐๐๐	๓,๙๗๔	๑๓,๘๙๕	-
	นครราชสีมา	๒,๙๕๙,๕๕๐	๑๒,๐๐๐	๘,๐๒๙	๒๗,๘๓๙	-
	สุรินทร์	๔๘,๐๐๐	-	๑๙๓	๘๔๔	-
	ศรีสะเกษ	-	๔๘,๐๐๐	๕๒๔	๒,๓๓๘	-
ภาค ๖	ปราจีนบุรี	๒,๖๖๒,๔๐๐	-	๑,๑๗๔	๓,๘๘๒	๗,๐๗๕
	ตราด	๖๓๒,๐๐๐	-	๒๑๐	๘๔๐	๑๒,๐๐๐
	ระยอง	๔๐๐	-	๒๕๐	๖๕๐	๖๐๐
	จันทบุรี	๑๘,๔๐๐	๗๙๘,๐๐๐	๒๓๐	๗๐๐	๑,๗๕๔
ภาค ๗	สุพรรณบุรี	๑๖๘,๔๘๐	-	๒๔๐	๑,๑๐๐	๓,๔๐๐
	ราชบุรี	-	๙๖,๐๐๐	๒๕๐	๖๔๐	-
ภาค ๘	นครศรีธรรมราช	๒,๔๙๙,๖๖๐	-	๑,๘๕๐	-	๑๔,๕๕๐
	สงขลา	๑๔๒,๕๖๐	-	๒๐๐	๕๔๕	๒๐๐
ภาค ๙	อุดรดิตถ์	๑,๑๗๔,๐๒๐	๗๗๙,๒๐๐	๒,๔๕๐	๑๐,๐๖๕	๑,๐๐๐
	สุโขทัย	๘๘๖,๕๖๐	-	๙๖๘	๓,๓๓๐	๕,๑๐๐
	แพร่	๑,๒๑๘,๗๒๐	-	๑๗๐	๓๖๐	๒,๑๕๐
ภาค ๑๐	กระบี่	๔๘,๐๐๐	๑๘,๐๐๐	๔๑๙	๑,๗๒๐	๒,๕๕๐
	ชุมพร	๙,๖๐๐	-	๔๓๕	๑,๘๐๐	๓,๔๐๐
	สุราษฎร์ธานี	๒๘,๘๐๐	๔๘,๐๐๐	๒๔๐	๘๗๐	๘,๔๒๒
ภาค ๑๑	อุบลราชธานี	๑๐๔,๒๒๕	-	๙๕๗	๓,๔๙๒	๑๐๐
	ยโสธร	๘๘,๒๐๐	-	๓๒๐	๑,๔๒๘	๑๐๐
	อำนาจเจริญ	๕๖,๐๐๐	-	๗๐๘	๒,๕๐๐	๒๐๐
		๒๓,๑๕๔,๓๙๙	๓,๐๗๕,๐๓๐	๓๑๕,๐๕๔	๑,๐๒๐,๕๒๐	๗๕,๔๓๕

ความช่วยเหลือด้านการป้องกันวิกฤติน้ำ ของกรมทรัพยากรน้ำ

วันที่ ๙ เมษายน ๒๕๖๒

๑) สำนักงานทรัพยากรน้ำภาค ๑

๒) พื้นที่ดำเนินการ จัดตั้งศูนย์ผลิตและบริการน้ำดื่มสะอาดชนิดใช้ไฟฟ้า ขนาด ๔๐๐ ลิตร/ชั่วโมง รวม ๙,๖๐๐ ลิตร/วัน
บริเวณหน้าสำนักงานทรัพยากรน้ำภาค ๑ ทุกวัน ตั้งแต่เวลา ๐๗.๐๐ น. - ๑๙.๐๐ น. เพื่อแก้ไขและบรรเทาปัญหาสภาวะ
ภัยแล้ง ให้แก่ประชาชนในพื้นที่อำเภอเมือง จังหวัดลำปาง และอำเภอใกล้เคียง ๔๖๓ หมู่บ้าน

๓) ผลประโยชน์ที่คาดว่าจะได้รับ _____ ไร่ _____ ลิตร
๑๖๗,๕๗๘ ครัวเรือน ๔๔๖,๔๕๒ คน



ความช่วยเหลือด้านการป้องกันวิกฤติน้ำ ของกรมทรัพยากรน้ำ
วันที่ ๙ เมษายน ๒๕๖๒

๑) สำนักงานทรัพยากรน้ำภาค ๑

๒) พื้นที่ดำเนินการ นำรถยนต์บรรทุกน้ำความจุ ๖,๐๐๐ ลิตร พร้อมเจ้าหน้าที่ เข้าแจกจ่ายน้ำสะอาด เพื่อบรรเทาความเดือดร้อนของประชาชนที่ขาดแคลนน้ำอุปโภค - บริโภค ในพื้นที่บ้านนาแก้วตะวันออก หมู่ที่ ๓ ต.นาแสง อ.เกาะคา จ.ลำปาง

๓) ผลประโยชน์ที่คาดว่าจะได้รับ - ไร่ ๑๒,๐๐๐ ลิตร
๓๖๕ ครัวเรือน ๑,๕๖๖ คน



ความช่วยเหลือด้านการป้องกันวิกฤติน้ำ ของกรมทรัพยากรน้ำ

วันที่ ๙ เมษายน ๒๕๖๒

๑) สำนักงานทรัพยากรน้ำภาค ๔

๒) พื้นที่ดำเนินการ นำรถยนต์บรรทุกน้ำความจุ ๖,๐๐๐ ลิตร พร้อมเจ้าหน้าที่ เข้าแจกจ่ายน้ำสะอาด เพื่อบรรเทาความเดือดร้อนของประชาชนที่ขาดแคลนน้ำอุปโภค - บริโภค ณ จุดจ่ายน้ำวัดโพนเลา และจุดจ่ายน้ำบ้านเหล่า ม.๓

ต.บ้านเหล่า อ.บ้านฝาง จ.ขอนแก่น

๓) ผลประโยชน์ที่คาดว่าจะได้รับ - ไร่ ๑๒,๐๐๐ ลิตร
๑๕๕ ครัวเรือน ๕๒๐ คน



ความช่วยเหลือด้านการป้องกันวิกฤติน้ำ ของกรมทรัพยากรน้ำ
วันที่ ๘ เมษายน ๒๕๖๒

๑) สำนักงานทรัพยากรน้ำภาค ๒

๒) พื้นที่ดำเนินการ นำรถยนต์บรรทุกน้ำความจุ ๖,๐๐๐ ลิตร พร้อมเจ้าหน้าที่ เข้าแจกจ่ายน้ำสะอาด เพื่อบรรเทาความเดือดร้อนของประชาชนที่ขาดแคลนน้ำอุปโภค - บริโภค ณ พื้นที่บ้านชะลอมแทน หมู่ที่ ๔ ตำบลสายลำโพง อำเภотаตะโก จังหวัดนครสวรรค์

๓) ผลประโยชน์ที่คาดว่าจะได้รับ

-	ไร่	๑๒,๐๐๐	ลิตร
-	ครัวเรือน	-	คน



ข้อมูลจากเว็บไซต์กรมทรัพยากรน้ำ : <http://dwr.go.th>

จึงเรียนมาเพื่อโปรดทราบ

นายสุวัฒน์ เปี่ยมปัจจัย
อธิบดีกรมทรัพยากรน้ำ