



รายงานการเฝ้าระวังติดตามสถานการณ์น้ำ ๒๔ ชั่วโมง

ศูนย์ป้องกันวิกฤติน้ำ กรมทรัพยากรน้ำ กระทรวงทรัพยากรธรรมชาติและสิ่งแวดล้อม
โทรศัพท์ ๐ ๒๒๕๘ ๖๖๓๑ โทรสาร ๐ ๒๒๕๘ ๖๖๒๙ <http://www.dwr.go.th>

รายงานฉบับที่ ๕๒๒/๒๕๕๙

เวลา ๐๘.๐๐ น.

วันที่ ๒๒ กันยายน ๒๕๕๙

เรื่อง รายงานการเฝ้าระวังติดตามสถานการณ์น้ำ ๒๔ ชั่วโมง

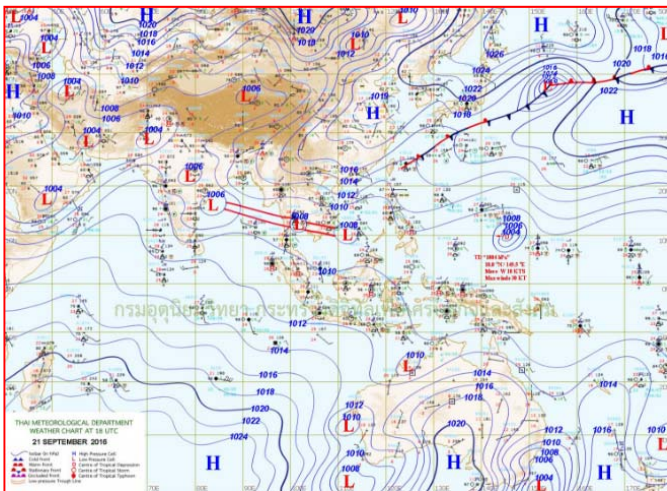
เรียนร.ม.ท. เลขานุการ ร.ม.ท.ส.ปท.ท.ส. รอง ปท.ท.ส. อทน. รอง อทน. และหน่วยงานที่เกี่ยวข้อง

กรมทรัพยากรน้ำขอรายงานการเฝ้าระวังและติดตามสถานการณ์น้ำ ประจำวันที่ ๒๒ กันยายน ๒๕๕๙ ดังนี้

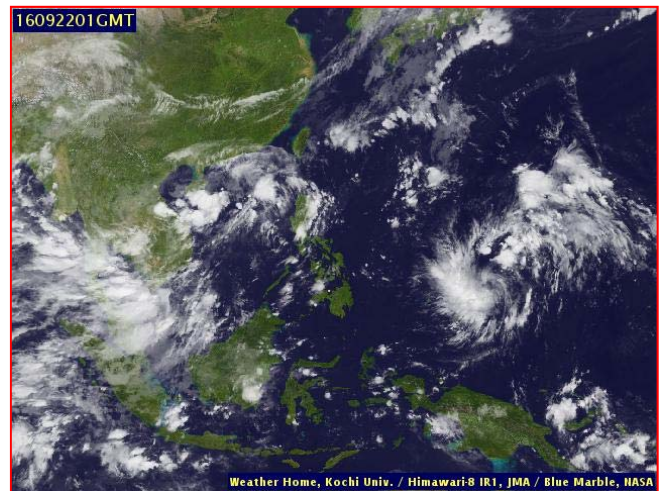
๑. สภาพอากาศ ณ เวลา ๐๖.๐๐ น. (ที่มา: กรมอุตุนิยมวิทยา)

พยากรณ์อากาศ ๒๔ ชั่วโมงข้างหน้า บริเวณภาคเหนือตอนล่าง ภาคกลาง ภาคตะวันออก และภาคตะวันออกเฉียงเหนือตอนล่างมีฝนชุกหนาแน่น และมีฝนตกหนักหลายพื้นที่ กับมีฝนตกหนักมากบางแห่ง บริเวณจังหวัด กาญจนบุรี ราชบุรี สมุทรสงคราม ระนอง และพังงา ขอให้ประชาชนในบริเวณดังกล่าวระมัดระวังอันตรายของฝนสะสมและฝนตกหนักในระยะนี้ไว้ด้วย สำหรับกรุงเทพมหานครและปริมณฑลยังคงมีฝนตกหนักบางแห่งในระยะนี้

ส่วนคลื่นลมบริเวณทะเลอันดามันตอนบนมีกำลังแรง โดยมีคลื่นสูง ๒-๓ เมตร ขอให้ชาวเรือเดินเรือด้วยความระมัดระวัง เรือเล็กบริเวณดังกล่าวควรงดออกจากฝั่งในระยะนี้ไว้ด้วย

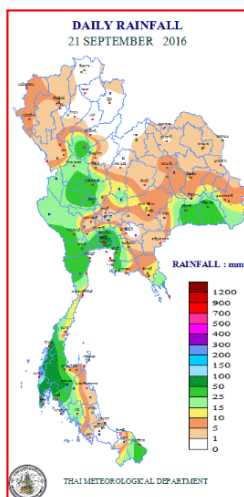


แผนที่อากาศ วันที่ ๒๒ ก.ย.๒๕๕๙ เวลา ๐๖.๐๐ น.



ภาพถ่ายจากดาวเทียม วันที่ ๒๒ ก.ย. ๒๕๕๙ เวลา ๐๘.๐๐ น.

๒. ปริมาณฝนสะสม ณ เวลา ๐๗.๐๐ น. (เมื่อวาน) - ๐๗.๐๐ น. (วันนี้) (ที่มา: กรมอุตุนิยมวิทยา)

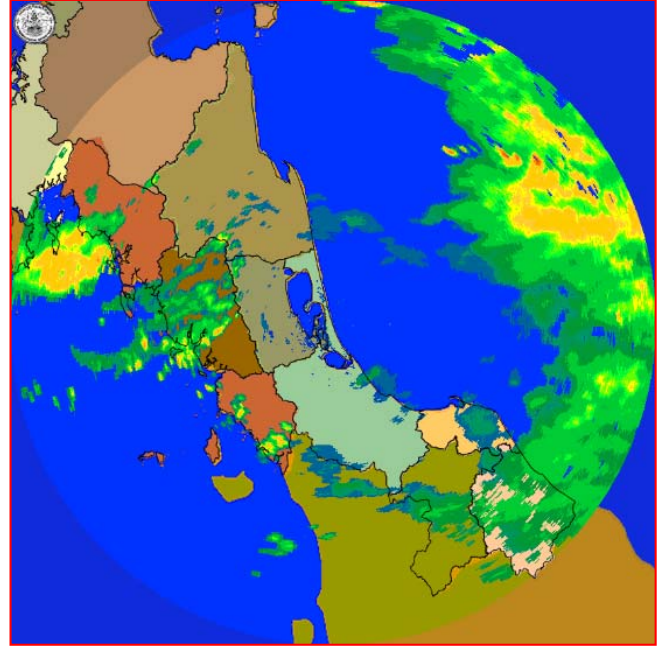


จุดตรวจวัด	ปริมาณฝน (มม.)
จ.พังงา (ตะกั่วป่า)	๑๒๐.๑
จ.สมุทรปราการ (สภข.)	๘๕.๗
จ.ระนอง	๗๖.๒
จ.กรุงเทพฯ (บางนา สภข.)	๗๔.๐
จ.กรุงเทพมหานคร	๗๒.๗
จ.ภูเก็ต (ศูนย์ฯ)	๖๙.๔
จ.กรุงเทพฯ (สนามบินดอนเมือง)	๕๘.๙

๓. เรดาร์ตรวจอากาศ ณ วันที่ ๒๒ กันยายน ๒๕๕๙ (ที่มา: กรมอุตุนิยมวิทยา)



สถานีสุวรรณภูมิ เวลา ๐๘.๓๐ น.



สถานีสงขลา เวลา ๐๙.๐๐ น.

จากเรดาร์ตรวจอากาศ จะพบว่ามีกลุ่มเมฆฝนกระจายบริเวณภาคกลาง ภาคตะวันออก ภาคตะวันออกเฉียงเหนือ และภาคใต้

๔. สถานการณ์น้ำในอ่างเก็บน้ำขนาดใหญ่ ณ วันที่ ๒๑ กันยายน ๒๕๕๙ (ที่มา: กรมชลประทาน)

สภาพน้ำในอ่างเก็บน้ำขนาดใหญ่ ปริมาณน้ำในอ่างฯ ๔๐,๗๙๔ ล้าน ลบ.ม. คิดเป็นร้อยละ ๕๘ (ปริมาณน้ำใช้การได้ ๑๗,๒๖๘ ล้าน ลบ.ม. คิดเป็นร้อยละ ๓๗) ปริมาณน้ำในอ่างฯ เทียบกับปี ๒๕๕๘ (๓๗,๑๒๙ ล้าน ลบ.ม. คิดเป็นร้อยละ ๕๓) มากกว่าปี ๒๕๕๘ จำนวน ๓,๖๖๖ ล้าน ลบ.ม. ปริมาณน้ำไหลลงอ่างฯ จำนวน ๓๖๙.๑๙ ล้าน ลบ.ม. ปริมาณน้ำระบายจำนวน ๖๖.๔๑ ล้าน ลบ.ม. สามารถรับน้ำได้อีก ๒๙,๙๑๙ ล้าน ลบ.ม.

อ่างเก็บน้ำ	ปริมาณน้ำในอ่าง		ปริมาณน้ำใช้การได้		ปริมาณน้ำไหลลงอ่าง		ปริมาณน้ำระบาย		ปริมาณน้ำรับได้อีก (ล้าน ม. ^๓) (ความจุที่ รนส.- ปริมาณน้ำปัจจุบัน)
	ปริมาณ (ล้าน ม. ^๓)	% น้ำเก็บกัก	ปริมาณ (ล้าน ม. ^๓)	% น้ำใช้การ	วันนี้ (ล้าน ม. ^๓)	เมื่อวาน (ล้าน ม. ^๓)	วันนี้ (ล้าน ม. ^๓)	เมื่อวาน (ล้าน ม. ^๓)	
๑.ภูมิพล	๕,๔๓๙	๔๐	๑,๖๓๙	๑๗	๖๕.๘๒	๕๒.๐๓	๑.๐๐	๑.๐๐	๘,๐๒๓
๒.สิริกิติ์	๖,๘๓๐	๗๒	๓๙๘๐	๖๐	๔๒.๖๘	๔๔.๗๕	๐.๐๐	๐.๐๐	๓,๘๑๐
๓.จุฬารัตน์	๗๙	๔๘	๔๒	๓๓	๑.๗๕	๑.๑๕	๐.๐๐	๐.๐๐	๑๒๘
๔.อุบลรัตน์	๑,๑๑๐	๔๖	๕๒๙	๒๙	๓๕.๖๓	๓๐.๓๖	๑.๕๐	๑.๕๐	๑,๓๒๑
๕.ลำปาว	๑,๐๒๔	๕๒	๙๒๔	๔๙	๘.๒๕	๑๒.๔๖	๔.๐๙	๔.๑๐	๑,๔๒๖
๖.สิรินธร	๑,๒๗๖	๖๕	๔๔๕	๓๙	๑๗.๕๕	๒๕.๕๙	๕.๘๒	๒.๙๘	๖๙๐
๗.ป่าสักชลสิทธิ์	๕๘๖	๖๑	๕๘๓	๖๑	๓๓.๔๘	๓๓.๔๕	๑.๓๕	๑.๓๓	๓๗๔
๘.ศรีนครินทร์	๑๑,๙๖๖	๖๗	๑,๗๐๑	๒๓	๓๑.๕๗	๒๑.๔๒	๙.๐๔	๘.๙๔	๖,๘๘๔
๙.วชิราลงกรณ	๔,๘๘๗	๕๕	๑,๘๗๕	๓๒	๒๖.๐๐	๒๖.๑๐	๙.๐๒	๙.๑๕	๖,๑๑๓
๑๐.ขุนด่านปราการชล	๑๖๔	๗๓	๑๖๐	๗๓	๖.๑๕	๓.๖๘	๐.๕๔	๐.๕๔	๖๒
๑๑.รัชชประภา	๔,๔๘๓	๘๐	๓,๑๓๒	๗๓	๒๖.๙๖	๑๗.๒๖	๑๗.๑๑	๑๖.๘๖	๒,๑๓๗
๑๒.บางบาล	๔๒๑	๒๙	๑๔๕	๑๒	๐.๘๕	๐.๗๘	๒.๐๙	๒.๐๓	๑,๒๕๓

๕. สถานการณ์น้ำในประเทศ ณ วันที่ ๑๘ - ๒๒ กันยายน ๒๕๕๙ (ที่มา: กรมชลประทาน)

สถานี	แม่น้ำ	อำเภอ	จังหวัด	ระดับตลิ่ง (ม.รทก.)	ระดับน้ำ (ม.รทก.)					แนวโน้ม
					อาทิตย์	จันทร์	อังคาร	พุธ	พฤหัสบดี	
					๑๘ ก.ย.	๑๙ ก.ย.	๒๐ ก.ย.	๒๑ ก.ย.	๒๒ ก.ย.	
P.๑	ปิง	เมือง	เชียงใหม่	๓.๗๐	๑.๘๕	๒.๒๖	๒.๑๖	๑.๘๖	๑.๘๘	เพิ่มขึ้น
W.๑C	วัง	เมือง	ลำปาง	๕.๒๐	-๐.๑๓	๑.๒๕	๐.๗๒	๑.๑๕	๐.๗๒	ลดลง
Y.๔	ยม	เมือง	สุโขทัย	๗.๔๕	๖.๑๕	๖.๔๙	๖.๗๐	๕.๙๙	๕.๗๐	ลดลง
N.๖๗	น่าน	ชุมแสง	นครสวรรค์	๒๘.๓๐	๒๕.๕๒	๒๕.๘๕	๒๖.๐๐	๒๖.๒๑	๒๖.๔๔	เพิ่มขึ้น
C.๑๓	เจ้าพระยา	สรรพยา	ชัยนาท	๑๖.๓๔	๑๕.๖๐	๑๕.๙๘	๑๖.๑๐	๑๖.๓๐	๑๖.๑๗	ลดลง
M.๖A	มูล	สตึก	บุรีรัมย์	๕.๔๐	๒.๙๙	๓.๒๒	๓.๔๐	๓.๕๕	๓.๗๖	เพิ่มขึ้น
M.๗	มูล	เมือง	อุบลราชธานี	๗.๐๐	๕.๘๗	๕.๘๙	๕.๙๒	๕.๙๗	๕.๙๗	ทรงตัว
M.๑๘๑	ลำตะคอง	เมือง	นครราชสีมา	๓.๐๐	๑.๒๒	๑.๐๔	๑.๑๑	๑.๓๖	๑.๖๕	เพิ่มขึ้น
M.๑๕๙	ลำชี	จอมพระ	สุรินทร์	๑๑.๓๐	๓.๘๗	๓.๘๕	๓.๙๓	๓.๘๗	๔.๐๒	เพิ่มขึ้น
M.๙๕	ลำเสียวใหญ่	สุวรรณภูมิ	ร้อยเอ็ด	๓.๒๐	๓.๐๕	๓.๑๐	๓.๒๕	๓.๓๓	๓.๔๗	ล้นตลิ่ง
X.๖๔	คลองท่าแซะ	ท่าแซะ	ชุมพร	๑๗.๑๓	๘.๐๔	๘.๐๒	๗.๘๖	๗.๘๖	๘.๐๔	เพิ่มขึ้น
X.๑๔๙	คลองกลาย	นบพิตำ	นครศรีธรรมราช	๓๓.๙๖	๒๘.๙๖	๒๘.๙๖	๒๙.๒๘	๒๙.๐๒	๒๙.๑๕	เพิ่มขึ้น
X.๒๗๔	แม่น้ำโก-ลก	แว้ง	นราธิวาส	๒๒.๔๐	๑๘.๕๓	๑๘.๔๘	๑๘.๕๑	๑๘.๓๖	๑๘.๗๕	เพิ่มขึ้น
X.๓๗A	แม่น้ำตาปี	พระแสง	สุราษฎร์ธานี	๑๐.๗๖	๘.๐๑	๗.๗๙	๗.๗๐	๗.๖๒	๘.๑๙	เพิ่มขึ้น

*** ยังไม่ได้รับรายงาน

๖. สถานการณ์น้ำในพื้นที่ลุ่มน้ำโขง ณ วันที่ ๒๑ กันยายน ๒๕๕๙ (ที่มา:MRC: Mekong River Commission)

สถานี	ระดับตลิ่ง(เมตร)	ระดับน้ำ (เมตร)	ต่ำกว่าระดับตลิ่ง (เมตร)	แนวโน้ม
อ.เชียงแสน จ.เชียงราย	๑๒.๘๐	๓.๗๗	๙.๐๓	ลดลง
อ.เชียงคาน จ.เลย	๑๖.๐๐	๑๐.๓๖	๕.๖๔	เพิ่มขึ้น
อ.เมือง จ.หนองคาย	๑๒.๒๐	๘.๓๒	๓.๘๘	ลดลง
อ.เมือง จ.นครพนม	๑๒.๕๐	๘.๓๓	๔.๑๗	ลดลง
อ.เมือง จ.มุกดาหาร	๑๒.๐๐	๘.๐๖	๓.๙๔	ลดลง
อ.โขงเจียม จ.อุบลราชธานี	๑๔.๕๐	๑๐.๒๐	๔.๓๐	ลดลง

๖. สถานการณ์เตือนภัย Early Warning ณ วันที่ ๒๒ กันยายน ๒๕๕๙ (ที่มา: สำนักวิจัย พัฒนาและอุทกวิทยา กรมทรัพยากรน้ำ)

[เวลา ๑๕.๐๐ น.(เมื่อวาน) - ๐๘.๐๐ น. (วันนี้)]

การแจ้งเตือน	สถานี	การแจ้งเตือน
เตือนสีแดง (อพยพ)	บ้านลำทหาร ต.บ้านเก่า อ.เมืองกาญจนบุรี จ.กาญจนบุรี บ้านโรงกลวง ต.นบปริง อ.เมืองพังงา จ.พังงา	ปริมาณฝนสะสม ๑๒ ชั่วโมง ๑๗๗.๐ มิลลิเมตร ปริมาณฝนสะสม ๑๒ ชั่วโมง ๑๗๑ มิลลิเมตร
เตือนสีเหลือง (เตือนภัย)	บ้านห้วยน้ำขาว ต.บ้านเก่า อ.เมือง จ.กาญจนบุรี บ้านพุน้ำร้อน ต.บ้านเก่า อ.เมือง จ.กาญจนบุรี บ้านโป่งนก ต.ด่านมะขามเตี้ย อ.ด่านมะขามเตี้ย จ.กาญจนบุรี บ้านไต้โดน ต.บางสวรรค์ อ.พระแสง จ.สุราษฎร์ธานี บ้านกล้วย ต.ป่าหวาย อ.สวนผึ้ง จ.ราชบุรี	ปริมาณฝนสะสม ๑๒ ชั่วโมง ๑๘๓.๐ มิลลิเมตร ปริมาณฝนสะสม ๑๒ ชั่วโมง ๑๐๓.๐ มิลลิเมตร ปริมาณฝนสะสม ๑๒ ชั่วโมง ๑๐๖ มิลลิเมตร ระดับน้ำ ๔.๗๕ เมตร ระดับวิกฤต ๖.๕ เมตร ปริมาณฝนสะสม ๑๒ ชั่วโมง ๑๐๑.๕ มิลลิเมตร
เตือนสีเขียว (เฝ้าระวัง)	บ้านไทยประจัน ต.ยางหัก อ.ปากท่อ จ.ราชบุรี บ้านวังน้ำเขียว ต.ศรีมงคล อ.ไทรโยค จ.กาญจนบุรี บ้านท่าหิน ต.รมณี อ.กะปง จ.พังงา	ปริมาณฝนสะสม ๑๒ ชั่วโมง ๘๓ มิลลิเมตร ปริมาณฝนสะสม ๑๒ ชั่วโมง ๘๔ มิลลิเมตร ปริมาณฝนสะสม ๑๒ ชั่วโมง ๑๐๖ มิลลิเมตร

*ได้รับข้อมูลจากทาง Social Media โดยโปรแกรม Line ศูนย์อุทกภัย ทน.

๗. เหตุการณ์วิกฤตน้ำปัจจุบัน ณ วันที่ ๒๒ กันยายน ๒๕๕๙ [เวลา ๑๕.๐๐ น.(เมื่อวาน) - ๐๘.๐๐ น. (วันนี้)]

จ.ชัยภูมิ ฝนถล่มอย่างหนักจนเกิดน้ำป่าทะลักเข้าท่วมบ้านเรือนประชาชน โดยเฉพาะที่ชัยภูมิกว่า ๓๐๐ หลังคาเรือน รวมทั้งรางรถไฟถูกน้ำท่วมหนักยาวกว่า ๑ กม.ต้องสั่งหยุดเดินรถเชื่อมสายเหนือ-อีสานทุกขบวน เป็นเวลา ๑ วัน จนกว่าระดับน้ำจะลดลงเพื่อพิจารณาเปิดสถานีและเปิดเดินรถให้บริการใหม่อีกครั้ง

จ.อ่างทอง ชาวโพงเผง อำเภอป่าโมก เตรียมพร้อมรับมือน้ำท่วมหลังระดับน้ำในคลองโพงเผงเพิ่มสูงขึ้นต่อเนื่อง เร่งเก็บข้าวของไว้ที่สูง ขณะที่น้ำเริ่มเอ่อล้นเข้าบ้านเรือนบ้างแล้ว ๕-๖ หลังคาเรือน ด้านผู้ว่าฯ อ่างทอง ออกประกาศเตือนประชาชนที่อยู่ริมตลิ่งให้ระมัดระวัง และเตรียมอุปกรณ์พร้อมช่วยเหลือ

๘. สถานการณ์อุทกภัย ณ วันที่ ๒๒ กันยายน ๒๕๕๙ (ที่มา : กรมป้องกันและบรรเทาสาธารณภัย)

น้ำไหลหลาก ดินสไลด์ ๘ จังหวัด ๑๗ อำเภอ ๒๗ ตำบล

๑. จ.ชัยภูมิ วันที่ ๒๑ ก.ย. ๕๙ เกิดฝนตกหนักทำให้น้ำไหลหลากในพื้นที่ อ.จัตุรัส ต.บ้านกอก (ม.๑,๒,๑๐,๑๒) ต.กุดน้ำใส (ม.๒,๓,๕,๖,๑๒,๑๔) ประชาชนได้รับผลกระทบ ๔๐๐ ครัวเรือน **ปัจจุบันระดับน้ำลดลง**
๒. จ.พังงา วันที่ ๒๑ ก.ย. ๕๙ เกิดฝนตกหนักทำให้น้ำไหลหลากในพื้นที่ ๓ อำเภอ ๕ ตำบล ได้แก่ อ.กระบุรี ต.กระ (ม.๗) อ.กะปง ต.เหมาะ ต.กะปง ต.รมณย์ อ.ตะกั่วป่า ต.บางม่วง เกิดดินสไลด์บริเวณถนนสายดอกแดง-ปากวีป (สะพานเหล็ก) และท่วมถนนบริเวณหน้าปั้ม ปตท.บางม่วง สาย ๔ **ปัจจุบันระดับน้ำลดลง และเปิดเส้นทางสามารถสัญจรไปมาได้แล้ว**
๓. จ.กำแพงเพชร วันที่ ๒๑ ก.ย. ๕๙ เกิดฝนตกหนักทำให้น้ำไหลหลากในพื้นที่ อ.คลองขลุง ต.วังไทร ต.หัวถนน อ.ปางศิลาทอง ต.หินดาด ต.ปางตาไว อ.ขาณุวรลักษบุรี ต.แสนตอ **ปัจจุบันระดับน้ำลดลง**
๔. จ.เพชรบูรณ์ วันนี้ (๒๑ ก.ย. ๕๙) ฝนตกหนักทำให้น้ำในแม่น้ำป่าสักเอ่อเข้าพื้นที่บ้านไร่เหนือ อ.เมืองฯ ต.สะเดียง ระดับน้ำสูงประมาณ ๕๐ ๙.ม. **ปัจจุบันระดับน้ำทรงตัว**
๕. จ.นครราชสีมา วันที่ ๒๑ ก.ย. ๕๙ เกิดฝนตกหนักทำให้น้ำท่วมขังในพื้นที่ ๖ อำเภอ ๖ ตำบล (อ.โนนสูง อ.พิมาย อ.ชุมพวง อ.ปากช่อง อ.เมือง อ.สีคิ้ว) **ปัจจุบันยังคงมีน้ำท่วมขัง อ.สีคิ้ว** ต.สีคิ้ว (ม.๒) ชุมชนบ้านโนนกุ่มเหนือ ราษฎรได้รับผลกระทบ ๘ ครัวเรือน
๖. จ.สุโขทัย วันที่ ๑๕-๑๙ ก.ย. ๕๙ น้ำจากแม่น้ำยมล้นตลิ่งไหลเข้าท่วมพื้นที่ ๕ อำเภอ ๒๑ ตำบล ๑๔๑ หมู่บ้าน ๒๖ ชุมชน ได้แก่ (อ.เมือง อ.สวรรคโลก อ.ศรีสำโรง อ.กงไกรลาศ อ.บ้านด่านลานหอย) ประชาชนได้รับผลกระทบ ๔,๖๑๘ ครัวเรือน ถนน ๒๕ สาย ตลิ่ง ๔ แห่ง พื้นที่การเกษตร ๔๐,๗๐๓ ไร่ **ปัจจุบัน ยังคงมีน้ำท่วมขังในพื้นที่ลุ่มต่ำ อ.เมืองฯ ต.ยางซ้าย (ม.๕,๙) ระดับน้ำทรงตัว**
๗. จ.พิษณุโลก วันที่ ๑๖ ก.ย. ๕๙ เวลา ๐๖.๐๐ น. น้ำจากแม่น้ำยมไหลหลากเข้าท่วมพื้นที่ อ.บางระกำ ต.ท่านางงาม (ม.๑-๓,๕,๑๐,๑๑) ต.ชุมแสงสงคราม (ม.๑,๒,๓,๘,๙) ต.คุยม่วง (ม.๖,๙) ต.พันเสา (ม.๗) ต.หนองกุลา (ม.๔,๑๐,๑๑,๑๔) ต.บึงกอก (ม.๔) ประชาชนได้รับผลกระทบ ๕๐๐ ครัวเรือน พื้นที่ทางการเกษตร ๒,๘๐๐ ไร่ บ่อปลา ๔ บ่อ **ปัจจุบันยังคงมีน้ำท่วมขังในพื้นที่ลุ่มต่ำทางการเกษตร ระดับน้ำลดลงอย่างต่อเนื่อง**
๘. จ.หนองบัวลำภู วันที่ ๑๙ ก.ย. ๕๙ เกิดฝนตกหนัก ทำให้น้ำเอ่อล้นเข้าท่วมในพื้นที่ อ.ศรีบุญเรือง ต.จอมทอง ต.ศรีบุญเรือง ประชาชนได้รับผลกระทบ ๓ ครัวเรือน พื้นที่นาข้าวได้รับความเสียหายประมาณ ๑๐๐ ไร่ **ปัจจุบัน ระดับน้ำลดลงอย่างต่อเนื่อง**

จังหวัดที่ประกาศเขตการให้ความช่วยเหลือผู้ประสบภัยพิบัติกรณีฉุกเฉิน (อุทกภัย) ตั้งแต่ ๑๘ พ.ค. - ๑๙ ก.ย.๕๙ ตามระเบียบ กระทรวงการคลังว่าด้วยเงินทดรองราชการ เพื่อช่วยเหลือผู้ประสบภัยพิบัติกรณีฉุกเฉิน พ.ศ. ๒๕๕๖ จำนวน ๓๕ จังหวัด ๑๒๐ อำเภอ ๔๓๙ ตำบล ๒,๖๐๙ หมู่บ้าน จังหวัดที่ปิดสถานการณ์แล้ว ๒๘ จังหวัด ๙๗ อำเภอ ๓๒๖ ตำบล ๑,๙๖๐ หมู่บ้าน **ปัจจุบันยังคงมีจังหวัดมีประกาศเขตการให้ความช่วยเหลือผู้ประสบภัยพิบัติกรณีฉุกเฉิน (อุทกภัย) จำนวน ๗ จังหวัด ๒๓ อำเภอ ๑๑๓ ตำบล ๖๔๙ หมู่บ้าน (จ.พังงา พะเยา อุทัยธานี ชัยนาท กำแพงเพชร พิษณุโลก และสุโขทัย)**

๙. การคาดหมายลักษณะอากาศ ๗ วันข้างหน้า (ระหว่างวันที่ ๒๒ - ๒๗ กันยายน ๒๕๕๙)

ในช่วงวันที่ ๒๒-๒๓ ก.ย. บริเวณภาคกลางตอนล่าง ภาคตะวันออก และภาคตะวันออกเฉียงเหนือตอนล่าง มีฝนตกชุกหนาแน่นกับมีฝนตกชุกหนาแน่นกับมีฝนหนักหลายพื้นที่ และมีฝนตกหนักมากบางแห่งในบริเวณภาคกลาง สำหรับคลื่นลมบริเวณทะเลอันดามันตอนบนมีกำลังแรง โดยมีคลื่นสูง ๒-๓ เมตร

ส่วนในช่วงวันที่ ๒๔-๒๗ ก.ย. บริเวณภาคกลางตอนล่าง และภาคตะวันออก มีปริมาณฝนลดลง สำหรับคลื่นลมบริเวณทะเลอันดามันตอนบนยังคงมีกำลังแรงต่อเนื่อง

จึงเรียนมาเพื่อโปรดทราบ

นายสุพจน์ โตวิจักษณ์ชัยกุล
อธิบดีกรมทรัพยากรน้ำ