

สรุปสถานการณ์น้ำของประเทศ วันที่ ๒๑ กันยายน ๒๕๕๙

๑. ฝน การคาดการณ์ปริมาณฝน (มิลลิเมตร) เดือน กันยายน ตุลาคม และพฤศจิกายน ๒๕๕๙ เปรียบเทียบกับค่าปกติ [ค่าปกติ = ค่าเฉลี่ยฝนในคาบ ๓๐ ปี (๒๕๒๔ - ๒๕๕๓)] มีรายละเอียดตามตาราง

ภาค/เดือน (ปริมาณฝนคาดการณ์)	กันยายน ๒๕๕๙		ตุลาคม ๒๕๕๙		พฤศจิกายน ๒๕๕๙	
	ค่าประมาณ (มม.)	ความหมาย	ค่าประมาณ (มม.)	ความหมาย	ค่าประมาณ (มม.)	ความหมาย
เหนือ	๒๓๐ - ๒๘๐ มม.	สูงกว่าค่าปกติ	๑๐๐ - ๑๕๐ มม.	ใกล้เคียงค่าปกติ	๒๐ - ๕๐ มม.	ใกล้เคียงค่าปกติ
ตะวันออกเฉียงเหนือ	๒๕๐ - ๓๐๐ มม.	สูงกว่าค่าปกติ	๑๐๐ - ๑๕๐ มม.	ใกล้เคียงค่าปกติ	๑๕ - ๓๐ มม.	ใกล้เคียงค่าปกติ
กลาง	๒๖๐ - ๓๑๐ มม.	สูงกว่าค่าปกติ	๒๐๐ - ๒๕๐ มม.	สูงกว่าค่าปกติ	๓๐ - ๕๐ มม.	ใกล้เคียงค่าปกติ
ตะวันออกเฉียงใต้	๓๕๐ - ๔๕๐ มม.	สูงกว่าค่าปกติ	๒๐๐ - ๒๕๐ มม.	ใกล้เคียงค่าปกติ	๕๐ - ๖๐ มม.	ใกล้เคียงค่าปกติ
ภาคใต้ฝั่งตะวันออก	๑๓๐ - ๑๗๐ มม.	ใกล้เคียงค่าปกติ	๒๗๐ - ๓๒๐ มม.	สูงกว่าค่าปกติ	๓๐๐ - ๔๐๐ มม.	ใกล้เคียงค่าปกติ
ภาคใต้ฝั่งตะวันตก	๔๓๐ - ๕๓๐ มม.	สูงกว่าค่าปกติ	๓๗๐ - ๔๗๐ มม.	สูงกว่าค่าปกติ	๑๗๐ - ๒๒๐ มม.	ใกล้เคียงค่าปกติ
กรุงเทพฯ และปริมณฑล	๓๕๐ - ๔๕๐ มม.	สูงกว่าค่าปกติ	๒๗๐ - ๓๒๐ มม.	ใกล้เคียงค่าปกติ	๕๐ - ๖๐ มม.	ใกล้เคียงค่าปกติ

ที่มาข้อมูล : กรมอุตุนิยมวิทยา พยากรณ์อากาศ ๑ เดือน (http://www.tmd.go.th/month_forecast.php)

ปริมาณฝน ณ วันที่ ๑๙ กันยายน ๒๕๕๙	หน่วย	เหนือ	กลาง	ตะวันออกเฉียงเหนือ	ตะวันออก	ใต้	ทั้งประเทศ
ฝนสูงสุด ๒๔ ชม.	มม.	๕๕.๙	๗๘.๓	๘๒.๖	๑๘๑.๗	๔๕.๒	๑๘๑.๗
สถานีอุตุนิยมวิทยา		ท่าวังผา	กรุงเทพฯ ท่าเรือคลองเตย	โชคชัย	จันทบุรี	สุราษฎร์ธานี สกษ.	จันทบุรี
ฝนสะสมปี ๕๘	มม.	๘๑๙.๘	๘๖๓.๔	๙๗๙.๐	๑๒๘๐.๗	๑๑๒๔.๓	๙๘๕.๗
		+๑๖๓.๙	-๑๑๑.๐	+๑๘๘.๖	+๑๑๑.๙	+๔๑.๐	+๑๑๗.๒
ฝนสะสมปี ๕๙	มม.	๙๘๓.๗	๗๕๒.๔	๑๑๖๘.๖	๑๓๙๒.๕	๑๑๖๕.๓	๑๑๐๒.๙
		+๑๗%	-๑๕%	+๑๖.๒%	+๘%	+๔%	+๑๑%
ฝนสะสม ๓๐ ปี	มม.	๙๘๕.๗	๙๕๑.๕	๑๑๗๕.๗	๑๔๘๑.๓	๑๔๒๘.๒	๑๑๖๑.๐

ที่มาข้อมูล : กรมอุตุนิยมวิทยา สรุปลักษณะอากาศรายวัน (<http://www.tmd.go.th/climate/climate.php>)

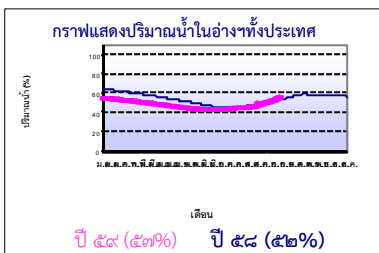
ปริมาณฝนสูงสุด ๒๔ ชม.เพิ่มเติม กรมอุตุนิยมวิทยาได้รายงานเพิ่มเติมโดยการบันทึกของเจ้าหน้าที่เป็นรายวัน ณ เวลา ๐๗.๐๐ น.ของวันนี้ - ไม่มี -

๒. น้ำในอ่างเก็บน้ำขนาดใหญ่



ปริมาณน้ำในอ่าง	หน่วย	เหนือ	กลาง	ต.เฉียงเหนือ	ตะวันออก	ตะวันตก	ใต้	ทั้งประเทศ
น้ำในอ่างปี ๕๘	ล้าน(ลบ.ม)	๙,๑๔๒	๒๖๕	๓,๑๘๘	๖๖๓	๑๗,๕๓๓	๖,๕๕๗	๓๗,๐๒๕
	%	๓๗%	๑๙%	๓๘%	๕๔%	๖๖%	๗๖%	๕๒%
น้ำในอ่างปี ๕๙	ล้าน(ลบ.ม)	๑๓,๑๘๐	๖๗๖	๔,๑๓๗	๕๑๒	๑๖,๘๑๔	๕,๑๒๑	๔๐,๕๖๖
	%	๕๓%	+๓๑%	๔๙%	-๑๒%	๖๓%	-๑๓%	+๕%
น้ำในอ่างปี ๕๙	ล้าน(ลบ.ม)	๒๐,๕๓๕	๗๔๓	๕,๕๖๘	๘๘๒	๒๔,๒๐๗	๖,๗๙๔	๕๗,๗๒๙
	%	๘๗%	-๓๔%	-๕%	-๑๑%	-๔๐%	-๒๘%	-๒๗%

ที่มาข้อมูล : กรมชลประทาน ตารางสรุปข้อมูลอ่างขนาดใหญ่ทั่วประเทศ (http://water.rid.go.th/flood/flood/res_table.htm)



หมายเหตุ ๑. อ่างที่มีปริมาณน้ำต่ำกว่า ๕๐% ของความจุมี ๑๕ อ่าง คือ ๑.ลำพระเพลิง (๑๓%) ๒.ปราณบุรี (๑๖%) ๓.ลำตะคอง (๒๐%) ๔.แก่งกระจาน (๒๔%) ๕.ลำน้ำแฉะ (๒๕%) ๖.คลองสิียด (๒๗%) ๗.หนองปลาไหล (๒๗%) ๘.กระเสียว (๒๘%) ๙.บางยาง (๒๙%) ๑๐.มูลสบน (๒๙%) ๑๑.แม่กวาง (๒๙%) ๑๒.ทับสลา (๓๓%) ๑๓.บางพระ (๓๓%) ๑๔.น้ำพอง (๓๕%) ๑๕.ภูมิพล (๔๐%) ๑๖.ลำน้ำรอง (๔๑%) ๑๗.อุบลรัตน์ (๔๔%) ๑๘.แม่จัด (๔๖%) ๑๙.จุฬารัตน์ (๔๗%)

๒. อ่างที่มีปริมาณน้ำเก็บกักตั้งแต่ ๘๐% ของความจุ ได้แก่ กว๊านพะเยา (๘๔%)

๓. สรุปสถานการณ์น้ำในแม่น้ำและลุ่มน้ำสำคัญ

๓.๑ สรุปสถานการณ์น้ำท่าทั่วประเทศ (ศูนย์ประมวลวิเคราะห์สถานการณ์น้ำ กรมชลประทาน) (๒๐ ก.ย.) : **สถานีน้ำท่าที่อยู่ในเกณฑ์น้ำน้อย ได้แก่ สถานี P.๗A จ.กำแพงเพชร, สถานี Kgt.๑๐ จ.สระแก้ว, สถานี X.๑๕๘ จ.ชุมพร และสถานี X.๑๑๙A จ.นราธิวาส สถานีน้ำท่าที่อยู่ในเกณฑ์ปกติ ได้แก่ สถานี P.๑ จ.เชียงใหม่, สถานี P.๑๗ จ.นครสวรรค์, สถานี W.๔A จ.ตาก, สถานี Y.๑ C, จ.แพร่, สถานี Y.๑๖ จ.พิษณุโลก, สถานี N.๑ จ.น่าน, สถานี N.๕A จ.พิษณุโลก, สถานี M.๖A จ.บุรีรัมย์, สถานี M.๔ จ.ศรีสะเกษ, สถานี Kgt.๓ จ.ปราจีนบุรี และสถานี X.๓๗A จ.สุราษฎร์ธานี สถานีน้ำท่าที่อยู่ในเกณฑ์น้ำมาก ได้แก่ สถานี N.๖๗ จ.นครสวรรค์ และสถานี M.๗ จ.อุบลราชธานี แนวโน้มระดับน้ำ แม่น้ำยม แม่น้ำ่าน แม่น้ำมูล แม่น้ำพระสัก และแม่น้ำบางปะกง มีแนวโน้มระดับน้ำเพิ่มขึ้น แม่น้ำปิง แม่น้ำวัง แม่น้ำท่าเสา แม่น้ำตาปี และแม่น้ำโก-ลก มีแนวโน้มระดับน้ำลดลง**

๓.๒.๑) สำนักวิจัย พัฒนา และอุทกวิทยา :

- สถานการณ์น้ำในแม่น้ำโขง (ที่มาข้อมูล : สรุปสถานการณ์น้ำประจำวัน : ศูนย์ประมวลวิเคราะห์สถานการณ์น้ำ กรมชลประทาน) ระดับน้ำแม่น้ำโขง ณ วันที่ ๒๐ กันยายน ๒๕๕๙ ที่สถานีเชียงแสน เชียงคน นอนคาย นครพนม มุกดาหาร และโขงเจียม วัดได้ ๓.๘๑, ๑๐.๓๒, ๘.๕๙, ๘.๖๙, ๘.๕๒ และ ๑๐.๗๓ เมตร ตามลำดับ เปรียบเทียบกับตลิ่ง มีค่าเท่ากับ ๘.๘๙, ๘.๖๘, ๘.๗๑, ๘.๘๑, ๘.๕๘ และ ๘.๗๗ เมตร ตามลำดับ แนวโน้มระดับน้ำท่า สถานีเชียงแสน มีแนวโน้มระดับน้ำเพิ่มขึ้น สถานี เชียงคน นอนคาย นครพนม มุกดาหาร และโขงเจียม มีแนวโน้มระดับน้ำลดลง

- ระบบปฏิบัติการเฝ้าระวัง และเตือนภัยล่วงหน้าน้ำหลาก - ดินถล่ม (Early Warning) (๒๐ ก.ย.) : สถานีเตือนภัยระดับเฝ้าระวัง ได้แก่ จ.เชียงใหม่ ที่บ้านโป่งใส ต.แม่สาว อ.แม่เมาะ เดือนด้วยน้ำฝน ฝนสะสม ๑๒ ซม. ณ เวลา ๑๔.๕๕ น. เท่ากับ ๖๒.๐ มม. จ.น่าน ที่บ้านผาเหล็ก ต.ยอด อ.สองแควและบ้านวังไม้ ต.นาไร่หลวง อ.สองแคว เดือนด้วยน้ำฝน ฝนสะสม ๑๒ ซม. ณ เวลา ๐๗.๐๐ น. และ ๑๔.๕๕ น. เท่ากับ ๕๒.๐ และ ๘๙.๕ มม. ตามลำดับ สถานีเตือนภัยระดับเตือนภัย ได้แก่ จ.เลย ที่บ้านกุดตอเรือ ต.ทรายขาว อ.วังสะพุง เดือนด้วยระดับน้ำ ระดับน้ำ ณ เวลา ๑๔.๕๕ น. เท่ากับ ๓.๓ เมตร จ.พังงา ที่บ้านท่าหิน ต.รมณีย์ อ.กะปง และบ้านไรกอง ต.นบปลิง อ.เมืองพังงา เดือนด้วยน้ำฝน ฝนสะสม ๑๒ ซม. ณ เวลา ๑๔.๓๐ น. และ ๑๔.๕๕ น. เท่ากับ ๑๔.๕ และ ๓๓.๕ มม. ตามลำดับ

๓.๒.๒) ศูนย์ป้องกันวิกฤติน้ำ : ระบบติดตามและเฝ้าระวังสถานการณ์น้ำ

- โครงการสำรวจติดตั้งระบบตรวจวัดสถานภาพน้ำทางไกลอัตโนมัติ (ในลุ่มน้ำ)

- รายงานสถานการณ์สถานีโทรมาตรลุ่มน้ำทะเลสาบสงขลา (ณ วันที่ ๑๒ ก.ย.๕๙) ลุ่มน้ำทะเลสาบสงขลา ปัจจุบันสถานการณ์น้ำในลำน้ำโดยทั่วไปยังคงอยู่ในภาวะปกติ

(ระดับน้ำต่ำกว่าระดับตลิ่งต่ำสุด) ระดับน้ำในลำน้ำส่วนใหญ่มีแนวโน้มลดลง

- โครงการตั้งศูนย์ปฏิบัติการและข้อมูลเพื่อการบริหารจัดการทรัพยากรน้ำ (ระบบเชื่อมโยงสัญญาณภาพจากกล้อง CCTV ณ วันที่ ๒๐ ก.ย.๕๙) : สถานการณ์น้ำทั่วไปอยู่ในเกณฑ์ปกติ มีสถานีเฝ้าระวังน้ำท่วม ได้แก่ สถานีสะพานศรีสาขาล้อย อ.ศรีสาขาล้อย จ.สุโขทัย (ลุ่มน้ำยม) สถานีสะพานบ้านโพธิ์ทะเล อ.โพธิ์ทะเล จ.พิจิตร (ลุ่มน้ำยม) และสถานีเทศบาลต.นาแก อ.นาแก จ.นครพนม (ห้วยน้ำก่า/โขงอีสาน)

๔. พายุหมุน (อุตุนิยมวิทยา) พายุไต้ฝุ่นมาลากัส (Malakas) บริเวณมหาสมุทรแปซิฟิก มีทิศทางเคลื่อนตัวไปทางทิศตะวันออกเฉียงเหนือเล็กน้อย และมีแนวปะทะอากาศบริเวณตอนล่างของประเทศญี่ปุ่น โดยพายุและแนวปะทะอากาศนี้ไม่มีผลกระทบต่อประเทศไทย

๕. สถานการณ์น้ำ กรมป้องกันและบรรเทาสาธารณภัย (๒๐ ก.ย.) น้ำท่วม (เนื่องจากฝนตกหนักต่อเนื่อง ทำให้น้ำป่าไหลหลากน้ำล้นตลิ่ง) ได้แก่ จ.สุโขทัย วันที่ ๑๕-๑๘ ก.ย. น้ำจากแม่น้ำยมล้นตลิ่งไหลเข้าท่วมพื้นที่ ๔ อำเภอ ๒๐ ตำบล ๑๓๖ หมู่บ้าน ๒๖ ชุมชน ได้แก่ อ.เมือง ต.ปากแดง ต.ตาลเดี่ยว ต.บ้านสวน ต.บ้านกล้วย ต.บ้านหลุม ต.ปากพระ ต.ยางซ้าย อ.สวรรคโลก ต.ย่านยาว ต.คลองกระจะ ต.ปากมูเกะ ต.ท่าทอง อ.ศรีสำโรง ต.วัดเกาะ ต.บ้านนา ต.วังทอง ต.วังใหญ่ ต.ทับผึ้ง อ.งิ้วกราด ต.ก.แสด ต.หนองตม ต.ไกรโน ประชาชนได้รับผลกระทบ ๔,๖๑๘ ครัวเรือนปัจจุบันยังคงมีน้ำท่วมขังในพื้นที่ลุ่มต่ำ จ.พะเยา วันที่ ๑๘ ก.ย. เกิดฝนตกหนักและมีน้ำหลากในพื้นที่ ๓ อำเภอ ๑๕ ตำบล ได้แก่ อ.เมืองฯ ต.แม่น้ำเรือ (ม.๒,๓,๔,๕,๑๒,๑๔,๑๕,๑๗) ต.แมกมา (ม.๒,๓,๔,๕,๘,๙,๑๑,๑๒,๑๓,๑๖,๑๗) ต.แม่ใส (ม.๒,๓,๕,๖,๘,๙,๑๐,๑๒) อ.ดอกคำใต้ ต.หนองหม่น (ม.๑,๒,๓,๔,๗,๘) ต.บ้านปิน (ม. ๑,๒,๓,๕,๗,๘,๑๐) ต.คือเวียง (ม.๑,๒,๓,๔,๕) ต.สันโค้ง ต.จตุรธรรม ต.ป่าซาง ต.ห้วยลาน ต.ดอนศรีชุม ต.บุญเกิด ต.ดอกคำใต้ ต.สว่างอารมณ์ อ.ภูพานยาว ต.ห้วยแก้ว (ม.๑, ๔, ๕) ปัจจุบันระดับน้ำในพื้นที่อ.เมืองฯลดลง แต่ในพื้นที่อ.ภูพานยาวและอ.ดอกคำใต้ระดับน้ำทรงตัว จ.แม่ฮ่องสอน วันที่ ๑๘ ก.ย. เวลา ๐๓.๐๐ น. เกิดฝนตกหนักในพื้นที่ทำให้น้ำป่าไหลหลาก ๓อำเภอ ๘ ตำบล ได้แก่ อ.ป่าแม่ฝ้าย ต.ถ้ำลอด (ม.๑-๓,๕-๖) ต.สบป่อง (ม.๑,๓,๔-๖-๘) ต.ป่าป๋อม (ม.๑,๔,๕-๑๐) ต.ป่าแม่ฝ้าย (ม.๑-๒,๕,๘,๑๐) น้ำที่ตกสะสมทางเข้าน้ำเมืองแม่แตง อ.เมือง ต.ห้วยผา (ม.๓-๗), อ.ปาย ต.เวียงเหนือ (ม.๔) ต.เวียงใต้ (ม.๓) ต.แม่ธิ (ม.๑) ปัจจุบันระดับน้ำทรงตัว จ.พิษณุโลก วันที่ ๑๖ ก.ย. ๕๙ เวลา ๐๖.๐๐ น. น้ำจากแม่น้ำยมไหลหลากเข้าท่วมพื้นที่ อ.บางระกำ ต.ท่านางงาม (ม.๑-๓,๕,๑๐,๑๑) ต.ชุมแสงสงคราม (ม.๑,๒,๓,๘,๙) ต.คูยม่วง (ม.๖,๗) ต.พันเสา (ม.๗) ต.หนองกุงลา (ม.๔,๑๐,๑๑,๑๔) ต.บึงกอก (ม.๔) ประชาชนได้รับผลกระทบ ๕๐๐ ครัวเรือน พื้นที่ทางการเกษตร ๒,๘๐๐ ไร่ ปัจจุบันยังมีน้ำท่วมขังในพื้นที่ลุ่มต่ำทางการเกษตร ปัจจุบันยังคงมีจังหวัดที่ประกาศเขตการให้ความช่วยเหลือผู้ประสบภัยพิบัติฉุกเฉิน (อุทกภัย) ๗ จังหวัด ๒๓ อำเภอ ๑๑๓ ตำบล ๖๔๙ หมู่บ้าน (จ.พังงา พะเยาอุทัยธานีชัยนาท กำแพงเพชร พิษณุโลก และสุโขทัย) สถานการณ์วิกฤติน้ำ (ข่าว) จ.สุโขทัย หลังมีฝนตกหนักติดต่อกันนานหลายชั่วโมง ตั้งแต่ช่วงที่ ๓-๖ โมงเช้าที่ผ่านมา ทำให้น้ำป่าไหลหลากจากเทือกเขาเหนืออ่างเก็บน้ำเกิดผล ทะลุลงมาท่วมในพื้นที่ ต.บ้านด่าน อ.บ้านด่านลานหอย โดยถนนสายหลักสุโขทัย-ตาก ตั้งแต่สามแยกไฟแดง ไปจนถึงหน้าสำนักงานเทศบาลตำบลลานหอยมีน้ำท่วมขังสูง ๒๐-๓๐ ซม. นอกจากนี้ น้ำยังได้หลากเข้าท่วมพื้นที่บางส่วนของโรงพยาบาลบ้านด่านลานหอย วัดสังฆาราม รวมทั้งโรงเรียนบ้านด่านลานหอยวิทยา โรงเรียนอนุบาลบ้านด่านลานหอย จนต้องปิดการเรียนการสอนชั่วคราว ขณะที่ภายในสถานีตำรวจภูธรบ้านด่านลานหอย และบริเวณที่ว่าการอำเภอ มีน้ำท่วมสูง ๓๐-๕๐ ซม. เนื่องจากเป็นพื้นที่ต่ำกว่าถนน ทั้งนี้ นายอำเภอบ้านด่านลานหอย ได้นำเครื่องสูบน้ำ เร่งระบายน้ำที่ขังในจุดราชการลงท่อระบายน้ำแขวงทางทางเพื่อส่งคลอง คาดว่าถ้าไม่มีน้ำเพิ่มเติมเข้ามา จะสามารถสูบน้ำออกและเข้าสู่ภาวะปกติได้ในวันนี้ และน้ำฝนครั้งนี้ยังมีส่วนดีให้พี่น้องเกษตรกรได้เก็บน้ำตามสระเพื่อใช้ในการเกษตรเนื่องจากบางจุดของอ่างเก็บน้ำบ้านด่านลานหอยยังแห้ง และต้องการน้ำอีกมาก ขณะที่ระดับน้ำแม่น้ำยมจุดวัดน้ำอำเภอเมืองลดลงชั่วโมงละ ๒-๓ ซม.วัดได้ ๖.๖๒ เมตร จ.ตาก ฝนที่ตกลงมาอย่างหนักทำให้เกิดน้ำป่าไหลหลากรุนแรง เส้นทาง ถนนหลวงหมายเลข ๑๒๖๗ ระหว่างหลัก กม.ที่ ๔ สายแม่สลิค-แม่ระเมิง อ.ท่าสองยาง ถูกน้ำกัดเซาะเสียหาย ไม่สามารถสัญจรผ่านไปมาได้ ชาวบ้านในพื้นที่ถูกตัดขาดจากหมู่บ้าน ล่าสุด ผู้ว่าฯ ได้สั่งการให้ นายอำเภอท่าสองยาง เร่งเข้าไปในพื้นที่เพื่อทำการช่วยเหลือประชาชนแล้ว พร้อมประสานหน่วยงานที่เกี่ยวข้องเข้าไปร่วมดำเนินการด้วย เบื้องต้นพบว่า มีบ้านเรือนราษฎรบางส่วนพังเสียหายจากเหตุนี้ น้ำป่าไหลหลากเข้าท่วม จ.ยะลา เมื่อช่วงค่ำวันที่ ๑๙ ก.ย.ที่ผ่านมา ภายในโรงงานอุตสาหกรรม ย่านนิคมอุตสาหกรรมเวลโกรว์ หลังมีฝนตกลงมาอย่างหนักในเขต อ.บางปะกง ตั้งแต่เวลา ๑๙.๐๐ น. จนทำให้เกิดน้ำท่วมขังบนเส้นทางสัญจรอีกครั้ง หลังจากเมื่อ ๖ วันที่ผ่านมา ได้เคยมีน้ำท่วมขังสูงบนเส้นทางสัญจรมาแล้วหนึ่งครั้งในรอบปี โดยเฉพาะในพื้นที่ ช.๘ ที่สามารถเชื่อมทะลุออกสู่ประตูด้านหลังเข้าสู่ถนนสายเลียบริมมอเตอร์เวย์นั้น พะระดับน้ำท่วมขังสูงประมาณ ๒๐-๔๐ ซม. จนทำให้รถเล็กสัญจรผ่านไปไม่ได้ด้วยความยากลำบาก จ.ชัยภูมิ ผู้ว่าฯ ร่วมกับเหล่ากาชาดจังหวัด และสถานีกาชาดที่ ๔ นครราชสีมา ลงพื้นที่นำถุงยังชีพและยารักษาโรคต่าง ๆ มามอบให้กับน้ำขังเพื่อช่วยเหลือผู้ประสบภัยน้ำท่วม ในพื้นที่เขตเทศบาลเมืองชัยภูมิ รวม ๔ จุด ที่ ศาลากลางบ้านโนนสมอ ชุมชนโนนสมอ ศาลากลางบ้านหนองบ่อ ชุมชน หนองบ่อ ศูนย์ประสานการช่วยเหลือ บริเวณเดินที่ชุดเฉพาะกิจ หน้าประปาเก่า ชุมชนภูคแคน, คลองเรียงหินตั้ง วัดโพธิ์พินาศ ชุมชนหนองบัว, เมืองเก่า อำเภอเมืองชัยภูมิ ล่าสุดเมื่อคืนที่ผ่านมา ได้มีฝนตกลงมาเกือบทุกอำเภอของจังหวัด ทำให้มีปริมาณน้ำป่าหลากจากเทือกเขาภูแล่นคา ทะลุลงมาเสริมเพิ่มระดับน้ำ ให้กับลำน้ำชีอีกกว่า ๕๐ ซม. ซึ่งต่ำกว่าพังกันน้ำที่ ต.บ้านค่าย เพียง ๑ เมตร ทำให้มีความเสี่ยงสูงที่จะเอ่อเข้าท่วมพื้นที่เกษตรและบ้านเรือนประชาชนจำนวนมาก

๖. คาดการณ์สภาพอากาศ ๗ วัน (กรมอุตุนิยมวิทยา) ในช่วงวันที่ ๒๐-๒๒ ก.ย.บริเวณภาคเหนือตอนล่าง ภาคตะวันออกเฉียงเหนือตอนล่าง ภาคกลาง ภาคตะวันออก และภาคใต้ มีฝนตกชุกหนาแน่นกับมีฝนหนักบางแห่ง สำหรับคลื่นลมบริเวณทะเลอันดามันและอ่าวไทยตอนบนมีกำลังแรง โดยมีคลื่นสูง ๒-๓ เมตร ส่วนในช่วงวันที่ ๒๓-๒๖ ก.ย. บริเวณประเทศไทยตอนบน มีฝนลดลง ส่วนในภาคกลาง ภาคตะวันออก และภาคใต้ ยังคงมีฝนตกชุกหนาแน่นและมีฝนตกหนักบางแห่ง สำหรับคลื่นลมบริเวณทะเลอันดามันและอ่าวไทยตอนบนมีกำลังปานกลาง โดยบริเวณทะเลอันดามันมีคลื่นสูงประมาณ ๒ เมตร

๗. พื้นที่ที่ควรเฝ้าระวังเตือนภัยวิกฤติน้ำ(น้ำท่วม ภัยแล้ง) : NASA (๒๔ ชั่วโมง) รายงานพื้นที่ที่อาจเกิดน้ำท่วม (๒๐ ก.ย.) ได้แก่ ภาคเหนือ คือ จ.แม่ฮ่องสอน พะเยา น่าน แพร่ ตาก และอุดรดิตถ์ ภาคกลาง คือ จ.นครปฐม สุพรรณบุรี กรุงเทพฯ สมุทรปราการ สมุทรสงคราม สมุทรสาคร นนทบุรี พระนครศรีอยุธยา ปทุมธานี และกาญจนบุรี ภาคตะวันออกเฉียงเหนือ คือ จ.เลย หนองคาย หนองบัวลำภู อุดรธานี บึงกาฬ สกลนคร นครพนม ชัยภูมิ ขอนแก่น กาฬสินธุ์ มหาสารคาม นครราชสีมา บุรีรัมย์ สุรินทร์ ยโสธร ร้อยเอ็ด ศรีสะเกษ อำนาจเจริญ มุกดาหาร และอุบลราชธานี ภาคตะวันออก คือ จ.ปราจีนบุรี สระแก้ว ฉะเชิงเทรา ชลบุรี ระยอง จันทบุรี และตราด ภาคใต้ คือ จ.ประจวบคีรีขันธ์ ระนอง พังงา สุราษฎร์ธานี และนราธิวาส กรมป้องกันและบรรเทาสาธารณภัย (๒๐ ก.ย.) แจ้งเตือนเฝ้าระวัง เตรียมความพร้อมรับสถานการณ์ระดับน้ำแม่น้ำเจ้าพระยาเพิ่มสูงขึ้น ในเขตพื้นที่ จ.ปทุมธานี สุพรรณบุรี กำแพงเพชร ชัยนาท อุทัยธานี ชัยนาท สิงห์บุรี ลพบุรี อ่างทอง พระนครศรีอยุธยา และสุพรรณบุรี กรมทรัพยากรน้ำ (๒๐ ก.ย.) พื้นที่คาดการณ์ ปริมาณน้ำฝนที่อาจก่อให้เกิดดินถล่มล่วงหน้า ๓ วัน ได้แก่ จ.ตาก อุดรธานี จันทบุรี ระยอง กาญจนบุรี ราชบุรี อุทัยธานี กระบี่ ชุมพร ตรัง นครศรีธรรมราช ประจวบคีรีขันธ์ พังงา พัทลุง เพชรบุรี ภูเก็ต ระนอง สตูล และสุราษฎร์ธานี/เฝ้าระวังในระยะ ๒-๓ วันนี้ กรมอุตุนิยมวิทยา ได้พยากรณ์ลักษณะอากาศประจำวัน (๒๐ ก.ย.) โดยสรุปว่า บริเวณภาคกลาง ภาคตะวันออก และภาคตะวันออกเฉียงเหนือตอนล่างมีฝนตกมากขึ้น กับมีฝนตกหนักหลายพื้นที่และมีฝนตกหนักมากบางแห่งบริเวณจังหวัดชัยภูมิ นครราชสีมา บุรีรัมย์ สุรินทร์ ศรีสะเกษ อุบลราชธานี นครนายก ปราจีนบุรี สระแก้ว ฉะเชิงเทรา ราชบุรี สมุทรสงคราม สุพรรณบุรี กาญจนบุรี อุทัยธานี ชัยนาท นครสวรรค์ ลพบุรี สระบุรี พระนครศรีอยุธยา นครปฐม จันทบุรี และตราด ขอให้ประชาชนในบริเวณดังกล่าวระมัดระวังอันตรายของฝนสะสมและฝนตกหนักในระยะนี้ไว้ด้วย สำหรับกรุงเทพมหานครและปริมณฑลมีโอกาสเกิดฝนฟ้าคะนองกับมีฝนตกหนักบางแห่งในช่วงระหว่างบ่ายถึงค่ำ

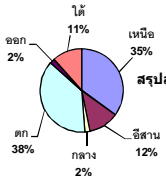
รายงานสรุปสภาพน้ำในอ่างเก็บน้ำขนาดใหญ่และขนาดกลาง

รายงานสถานการณ์ ณ. วันที่ 20 กันยายน 2559

ปริมาณน้ำในอ่างที่ใช้การได้ในสัปดาห์นี้ + มากกว่า / - น้อยกว่า สัปดาห์ก่อน

1,783.52 ล้าน ลบ.ม.

ปริมาณน้ำรวมทั่วประเทศ
70,520 ล้าน ลบ.ม. (100%)



ปริมาณน้ำรวมทั่วประเทศ
(เมื่อเทียบกับปริมาณน้ำรวม
ทั้งหมด) ณ.

วันที่ 20 กันยายน 2559 เท่ากับ

40,466 ล้าน ลบ.ม. หรือ เท่ากับ

57%

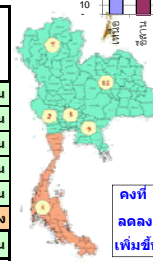
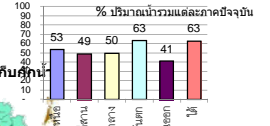
วันที่ 20 กันยายน 2558 เท่ากับ

37,025 ล้าน ลบ.ม. หรือ เท่ากับ

52%

สรุปสถานการณ์ปริมาณน้ำในอ่างเก็บน้ำที่ใช้ในห้วงกิจกรรมทั่วประเทศ น้อยกว่าปริมาณน้ำที่ไหลเข้าอ่าง เมื่อเทียบกับสัปดาห์ที่ผ่านมา สถานการณ์อยู่ระหว่างเก็บกัก

ภาค	สถานการณ์ปริมาณน้ำในอ่าง				ปริมาณน้ำ เปลี่ยนแปลง (ล้าน ม. ³)	สถานะ
	ลดลง (แห่ง)	คงที่ (แห่ง)	เพิ่มขึ้น (แห่ง)	รวม (แห่ง)		
ภาคเหนือ	-	-	7	7	1026.00	ปริมาณน้ำในอ่างเก็บน้ำเพิ่มขึ้น
ภาคตะวันออกเฉียงเหนือ	-	1	11	12	454.00	ปริมาณน้ำในอ่างเก็บน้ำเพิ่มขึ้น
ภาคกลาง	-	-	3	3	149.00	ปริมาณน้ำในอ่างเก็บน้ำเพิ่มขึ้น
ภาคตะวันตก	-	-	2	2	138.00	ปริมาณน้ำในอ่างเก็บน้ำเพิ่มขึ้น
ภาคตะวันออก	2	1	6	9	26.52	ปริมาณน้ำในอ่างเก็บน้ำเพิ่มขึ้น
ภาคใต้	3	-	1	4	-10.00	ปริมาณน้ำในอ่างเก็บน้ำลดลง
รวมทั้งประเทศ	5	2	30	37	1783.52	ปริมาณน้ำในอ่างเก็บน้ำเพิ่มขึ้น



คงที่ 2 อ่าง
ลดลง 5 อ่าง
เพิ่มขึ้น 30 อ่าง

ภาค อ่างเก็บน้ำ เชื้อ	ความจุ ที่ รณก. (ล้าน ม. ³)	ปริมาณน้ำ ที่ใช้งาน ไม่ได้ (ล้าน ม. ³)	ใช้การ ได้จริง (ล้าน ม. ³)	ปริมาณน้ำรวม วันที่ 20 กันยายน 2558		ปัจจุบัน วันที่ 20 กันยายน 2559				สัปดาห์ก่อน วันที่ 14 กันยายน 2559				ปริมาณน้ำ + เพิ่มขึ้น - ลดลง (ล้าน ม. ³)	สถานการณ์ ปริมาณน้ำ ในอ่าง	
				ปริมาณน้ำรวม (ล้าน ม. ³)	%	ปริมาณน้ำรวม		ปริมาณน้ำใช้การได้จริง		ปริมาณน้ำรวม		ปริมาณน้ำใช้การได้จริง				
						ปริมาณน้ำ (ล้าน ม. ³)	%	ปริมาณน้ำ (ล้าน ม. ³)	%	ปริมาณน้ำ (ล้าน ม. ³)	%	ปริมาณน้ำ (ล้าน ม. ³)	%			
ภาคเหนือ (7)																
1	ภูฝอยลม (2) ดาก	13,462	3,800	9,662	4,522	34%	5,374	40%	1,574	12%	4,909	36%	1,109	8%	465.00	เพิ่มขึ้น
2	สิริกิติ์ (2) อุดรดิต	9,510	2,850	6,660	4,213	44%	6,788	71%	3,938	41%	6,485	68%	3,635	38%	303.00	เพิ่มขึ้น
3	แม่งัด เชียงใหม่	265	12	253	63	24%	122	46%	110	42%	108	41%	96	36%	14.00	เพิ่มขึ้น
4	แมกวาง เชียงใหม่	263	14	249	29	11%	77	29%	63	24%	62	24%	48	18%	15.00	เพิ่มขึ้น
5	กัลม ลำปาง	106	3	103	25	24%	78	74%	75	71%	51	48%	48	45%	27.00	เพิ่มขึ้น
6	คำคองมา ลำปาง	170	6	164	19	11%	142	84%	136	80%	115	68%	109	64%	27.00	เพิ่มขึ้น
7	แควน้อย พิษณุโลก	939	43	896	271	29%	599	64%	556	59%	424	45%	381	41%	175.00	เพิ่มขึ้น
รวมภาคเหนือ 35.05%		24,715	6,728	17,987	9,142	37%	13,180	53%	6,452	26%	12,154	49%	5,426	22%	1,026.00	เพิ่มขึ้น
ภาคตะวันออกเฉียงเหนือ (12)																
8	ห้วยหลวง อุดรธานี	136	7	129	24	18%	76	56%	69	51%	62	46%	55	40%	14.00	เพิ่มขึ้น
9	น้ำอูน สกลนคร	520	45	475	244	47%	292	56%	247	48%	272	52%	227	44%	20.00	เพิ่มขึ้น
10	น้ำพุง (2) สกลนคร	165	8	157	56	34%	58	35%	50	30%	53	32%	45	27%	5.00	เพิ่มขึ้น
11	จุฬารัตน์ (2) ชัยภูมิ	164	37	127	61	37%	77	47%	40	24%	60	37%	23	14%	17.00	เพิ่มขึ้น
12	อุบลรัตน์ (2) ขอนแก่น	2,431	581	1,850	603	25%	1,077	44%	496	20%	906	37%	325	13%	171.00	เพิ่มขึ้น
13	ลำปาว กาฬสินธุ์	1,980	100	1,880	768	39%	1,019	51%	919	46%	924	47%	824	42%	95.00	เพิ่มขึ้น
14	ลำตะคอง นครราชสีมา	314	22	292	92	29%	62	20%	40	13%	61	19%	39	12%	1.00	เพิ่มขึ้น
15	ลำพระเพลิง นครราชสีมา	155	1	154	51	33%	20	13%	19	12%	18	12%	17	11%	2.00	เพิ่มขึ้น
16	มูลขม นครราชสีมา	141	7	134	37	26%	41	29%	34	24%	34	24%	27	19%	7.00	เพิ่มขึ้น
17	ลำพระเพลิง นครราชสีมา	275	7	268	72	26%	70	25%	63	23%	57	21%	50	18%	13.00	เพิ่มขึ้น
18	ลำนางรองบุรีรัมย์	121	3	118	43	36%	50	41%	47	39%	50	41%	47	39%	-	คงที่
19	สิรินธร (2) อุบลราชธานี	1,966	831	1,135	1,137	58%	1,265	64%	434	22%	1,156	59%	325	17%	109.00	เพิ่มขึ้น
รวมภาคตะวันออกเฉียงเหนือ 11.80%		8,369	1,649	6,720	3,188	38%	4,107	49%	2,458	29%	3,654	44%	2,004	24%	454.00	เพิ่มขึ้น
ภาคกลาง (3)																
20	ป่าสักชลสิทธิ์ ลพบุรี	960	3	957	142	15%	555	58%	552	58%	409	43%	406	42%	146.00	เพิ่มขึ้น
21	ทับเสลา อุทัยธานี	160	17	143	53	33%	53	33%	36	23%	51	32%	34	21%	2.00	เพิ่มขึ้น
22	กระเสียว สุพรรณบุรี	240	40	200	70	29%	68	28%	28	12%	67	28%	27	11%	1.00	เพิ่มขึ้น
รวมภาคกลาง 1.93%		1,360	60	1,300	265	19%	676	50%	616	45%	527	39%	467	34%	149.00	เพิ่มขึ้น
ภาคตะวันตก (2)																
23	ศรีนครินทร์ (2) กาญจนบุรี	17,745	10,265	7,480	12,428	70%	11,943	67%	1,678	9%	11,881	67%	1,616	9%	62.00	เพิ่มขึ้น
24	วชิราลงกรณ (2) กาญจนบุรี	8,860	3,012	5,848	5,105	58%	4,871	55%	1,859	21%	4,795	54%	1,783	20%	76.00	เพิ่มขึ้น
รวมภาคตะวันตก 37.73%		26,605	13,277	13,328	17,533	66%	16,814	63%	3,537	13%	16,676	63%	3,399	13%	138.00	เพิ่มขึ้น
ภาคตะวันออก (5+4)																
25	คนตาช นครนายก	224	5.00	219	136	61%	159	71%	154	69%	140	63%	135	60%	19.00	เพิ่มขึ้น
26	คลองสิียด ฉะเชิงเทรา	420	30.00	390	150	36%	112	27%	82	20%	109	26%	79	19%	3.00	เพิ่มขึ้น
27	บางพระ (3) ชลบุรี	117	12.00	105	23	20%	39	33%	27	23%	36	31%	24	21%	3.00	เพิ่มขึ้น
28	หนองปลาไหล (3) ระยอง	164	13.75	150	86	53%	44	27%	30	18%	46	28%	32	20%	-2.00	ลดลง
29	ประแสร์ (3) ระยอง	295	20.00	275	268	91%	158	54%	138	47%	155	53%	135	46%	3.00	เพิ่มขึ้น
30	มาบประชัน (3) ระยอง	17	0.72	16	7	40%	4	24%	3	20%	4	25%	3.43	21%	-0.18	ลดลง
31	หนองค้อ (3) ระยอง	21	1.00	20	4	20%	4	19%	3	15%	4	19%	2.97	14%	0.17	เพิ่มขึ้น
32	ดงกราม (3) ระยอง	79	3.00	76	39	50%	23	29%	20	26%	23	29%	19.74	25%	0.54	เพิ่มขึ้น
33	คลองใหญ่ (3) ระยอง	45	3.00	42	25	55%	25	56%	22	49%	25	56%	22.49	49%	-	คงที่
รวมภาคตะวันออก 1.87%		1,383	88	1,294	740	53%	569	41%	480	35%	542	39%	454	33%	26.52	เพิ่มขึ้น
ภาคใต้ (4)																
34	แก่งกระจาน เพชรบุรี	710	65	645	310	44%	169	24%	104	15%	173	24%	108	15%	-4.00	ลดลง
35	ปราณบุรี ประจวบคีรีขันธ์	347	18	329	102	29%	56	16%	38	11%	57	16%	39	11%	-1.00	ลดลง
36	รัชชประภา (2) สุราษฎร์ธานี	5,639	1,352	4,287	4,836	86%	4,474	79%	3,122	55%	4,469	79%	3,117	55%	5.00	เพิ่มขึ้น
37	บางลาง (2) ยะลา	1,454	276	1,178	909	63%	422	29%	146	10%	432	30%	156	11%	-10.00	ลดลง
รวมภาคใต้ 11.62%		8,150	1,711	6,439	6,157	73%	5,121	63%	3,410	42%	5,131	63%	3,420	42%	-10.00	ลดลง
รวมทั้งประเทศ 100% (37)		70,582	23,513	47,068	37,025	52%	40,466	57%	16,953	24%	38,683	55%	15,170	21%	1,783.52	เพิ่มขึ้น

ที่มาข้อมูล : ตารางสรุปสภาพน้ำในอ่างเก็บน้ำขนาดใหญ่ทั่วประเทศ และตารางสรุปสภาพน้ำในอ่างเก็บน้ำภาคตะวันออกเฉียงเหนือ กรมชลประทาน

หมายเหตุ :

- อ่างเก็บน้ำขนาดใหญ่ หมายถึง อ่างเก็บน้ำที่มีความจุตั้งแต่ 100 ล้าน ลบ.ม. ขึ้นไป
- เป็นอ่างเก็บน้ำอยู่ในความรับผิดชอบของการไฟฟ้าฝ่ายผลิตแห่งประเทศไทย (10) นอกนั้นอยู่ในความรับผิดชอบของกรมชลประทาน (23)
- เป็นอ่างเก็บน้ำขนาดกลางที่มีความสำคัญต่อการอุตสาหกรรมและการประปา ของผู้มาขายตั้งทะเลตะวันออก
- ที่มา : กรมชลประทาน และการไฟฟ้าฝ่ายผลิตแห่งประเทศไทย
- จังหวัดที่มีอ่างเก็บน้ำขนาดใหญ่มีจำนวน 25 จังหวัด ไม่มี 51 จังหวัด รณก. หมายถึง ระดับเก็บกักของอ่าง



ศูนย์เขล



ศูนย์ป้องกันกักตุนน้ำ กรมทรัพยากรน้ำ

ลำดับของเขื่อนตามความจุ

- ศรีนครินทร์ 2.ภูฝอยลม 3.สิริกิติ์ 4.วชิราลงกรณ 5.รัชชประภา
- อุบลรัตน์ 7.สิรินธร 8.บางลาง 9.ลำปาว 10.ป่าสัก