



รายงานการเฝ้าระวังติดตามสถานการณ์น้ำ ๒๔ ชั่วโมง

ศูนย์ป้องกันวิกฤติน้ำ กรมทรัพยากรน้ำ กระทรวงทรัพยากรธรรมชาติและสิ่งแวดล้อม
โทรศัพท์ ๐ ๒๒๗๑ ๖๐๐๐ ต่อ ๖๔๔๕ โทรสาร ๐ ๒๒๙๘ ๖๖๒๙ <http://www.dwr.go.th>

รายงานฉบับที่ ๑๖๓/๒๕๖๒

เวลา ๐๘.๐๐น.

วันที่ ๑๗ เมษายน ๒๕๖๒

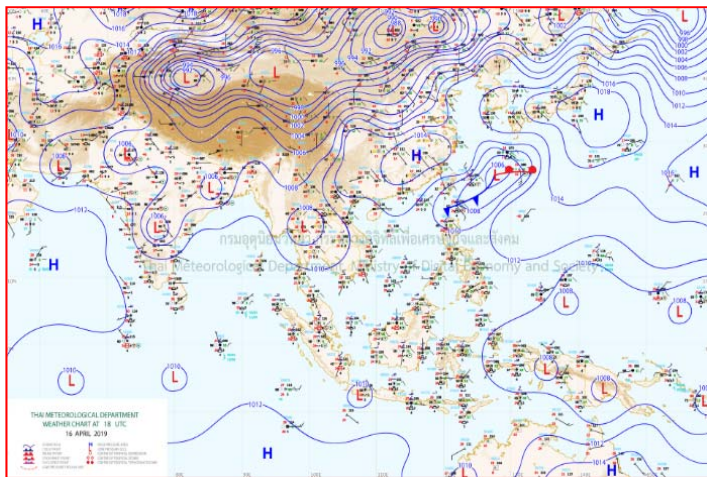
เรื่อง รายงานการเฝ้าระวังติดตามสถานการณ์น้ำ ๒๔ ชั่วโมง

เรียน รว.ทส. เลขานุการ รว.ทส.ปกท.ทส. รอง ปกท.ทส. อทน. รอง อทน. และหน่วยงานที่เกี่ยวข้อง

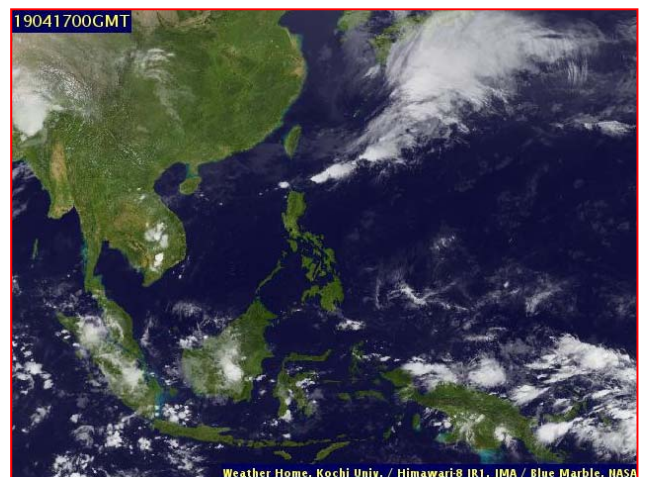
กรมทรัพยากรน้ำขอรายงานการเฝ้าระวังและติดตามสถานการณ์น้ำ ประจำวันที่ ๑๗ เมษายน ๒๕๖๒ ดังนี้

๑. สภาพอากาศ เวลา ๐๖.๐๐ น. (ที่มา: กรมอุตุนิยมวิทยา)

พยากรณ์อากาศ ๒๔ ชั่วโมงข้างหน้า ประเทศไทยตอนบนมีอากาศร้อนถึงร้อนจัดในตอนกลางวัน โดยมีฝนฟ้าคะนอง ลมกระโชกแรงบางพื้นที่ บริเวณภาคเหนือตอนล่าง ภาคตะวันออกเฉียงเหนือ ภาคกลาง และภาคตะวันออก ขอให้ประชาชน บริเวณประเทศไทยตอนบนดูแลสุขภาพเนื่องจากสภาพอากาศร้อน ควรหลีกเลี่ยงกิจกรรมกลางแจ้ง และระวังอันตรายจาก ลมกระโชกแรง ควรอยู่ห่างจากต้นไม้ใหญ่ สิ่งปลูกสร้าง ป้ายโฆษณาที่ไม่แข็งแรง สำหรับภาคใต้มีฝนฟ้าคะนองบางแห่ง

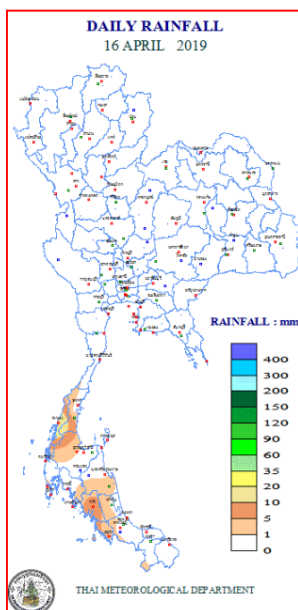


แผนที่อากาศ วันที่ ๑๗ เม.ย. ๒๕๖๒ เวลา ๐๖.๐๐ น.



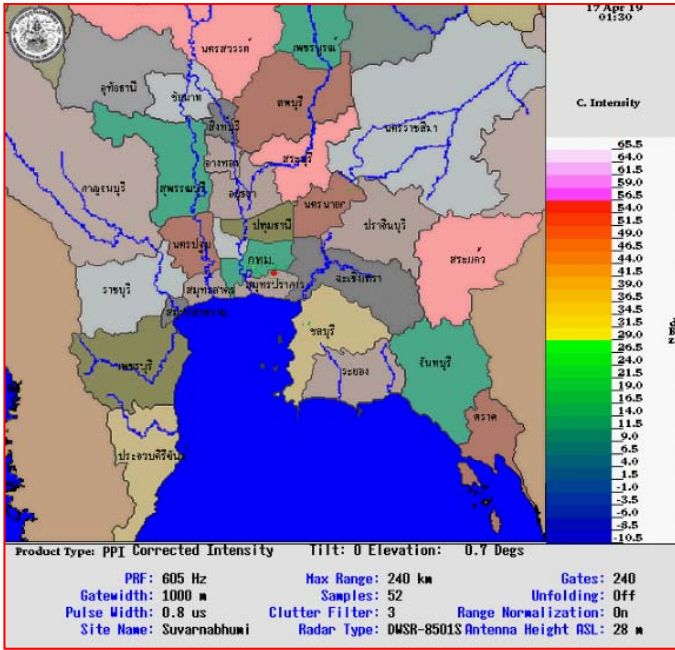
ภาพถ่ายดาวเทียม วันที่ ๑๗ เม.ย. ๒๕๖๒ เวลา ๐๗.๐๐ น.

๒. ปริมาณฝนสะสม ณ เวลา ๐๗.๐๐น.(เมื่อวาน) - ๐๗.๐๐ น.(วันนี้) (ที่มา: กรมอุตุนิยมวิทยา)

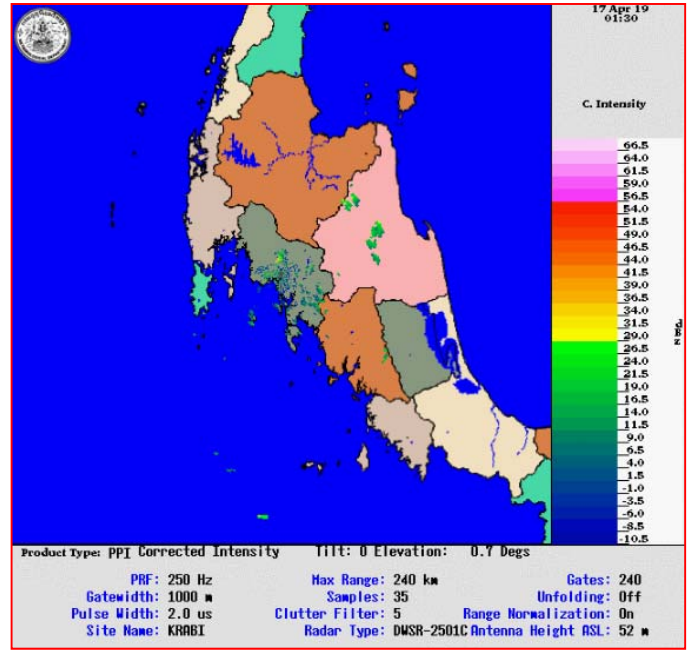


จุดตรวจวัด	ปริมาณฝน (มม.)
ยังไม่ได้รับรายงาน	

๓.เรดาร์ตรวจอากาศ ณ วันที่ ๑๗ เมษายน ๒๕๖๒ (ที่มา: กรมอุตุนิยมวิทยา)



สถานีสุวรรณภูมิ เวลา ๐๘.๓๐ น.



สถานีกระบี่ เวลา ๐๘.๓๐ น.

จากเรดาร์ตรวจอากาศจะพบว่ามีกลุ่มเมฆฝนกระจายบริเวณพื้นที่ภาคเหนือ ภาคตะวันออกเฉียงเหนือ ภาคกลาง ภาคตะวันออก และภาคใต้ของประเทศไทย

๔.สถานการณ์น้ำในอ่างเก็บน้ำขนาดใหญ่ ณ วันที่ ๑๖ เมษายน ๒๕๖๒ (ที่มา: กรมชลประทาน)

สภาพน้ำในอ่างเก็บน้ำขนาดใหญ่ปริมาณน้ำในอ่างฯ ๔๒,๑๘๔ ล้าน ลบ.ม. คิดเป็นร้อยละ ๕๙ (ปริมาณน้ำใช้การได้ ๑๘,๖๔๒ ล้าน ลบ.ม. คิดเป็นร้อยละ ๓๙) ปริมาณน้ำในอ่างฯ เทียบกับปี ๒๕๖๑ (๔๕,๙๒๐ ล้าน ลบ.ม. คิดเป็นร้อยละ ๖๕) น้อยกว่าปี ๒๕๖๑ จำนวน ๓,๗๓๖ ล้าน ลบ.ม. ปริมาณน้ำไหลลงอ่างฯ จำนวน ๒๑.๕๗ ล้าน ลบ.ม. ปริมาณน้ำระบายจำนวน ๑๑๕.๓๑ ล้าน ลบ.ม. สามารถรับน้ำได้อีก ๒๘,๗๔๒ ล้าน ลบ.ม.

อ่างเก็บน้ำ	ปริมาณน้ำในอ่าง		ปริมาณน้ำใช้การได้		ปริมาณน้ำไหลลงอ่าง		ปริมาณน้ำระบาย		ปริมาณน้ำรับได้อีก (ล้าน ม. ^๓) (ความจุที่ รนส. ปริมาณน้ำ ปัจจุบัน)
	ปริมาณ (ล้าน ม. ^๓)	% น้ำเก็บกัก	ปริมาณ (ล้าน ม. ^๓)	% น้ำใช้การ	วันนี้ (ล้าน ม. ^๓)	เมื่อวาน (ล้าน ม. ^๓)	วันนี้ (ล้าน ม. ^๓)	เมื่อวาน (ล้าน ม. ^๓)	
๑.ภูมิพล	๖,๘๐๕	๕๑	๓,๐๐๕	๓๑	๐.๐๐	๐.๔๒	๑๕.๐๐	๑๕.๐๐	๖,๖๕๗
๒.สิริกิติ์	๕,๑๓๘	๕๔	๒,๒๘๘	๓๔	๓.๘๗	๒.๕๙	๑๘.๑๐	๑๖.๘๕	๕,๓๗๐
๓.จุฬารัตน์	๗๘	๔๘	๔๑	๓๓	๐.๒๒	๐.๐๐	๐.๒๐	๐.๒๐	๑๐๓
๔.อุบลรัตน์	๖๐๕	๒๕	๒๔	๑	๐.๒๙	๐.๐๐	๐.๗๕	๐.๗๖	๔,๐๓๕
๕.ลำปาว	๕๑๐	๒๖	๔๑๐	๒๒	๐.๐๐	๐.๐๐	๕.๒๐	๕.๒๐	๑,๙๔๐
๖.สิรินธร	๘๘๔	๔๕	๕๓	๕	๐.๐๐	๕.๐๐	๐.๙๗	๐.๖๗	๑,๐๘๒
๗.ป่าสักชลสิทธิ์	๒๒๒	๒๓	๒๑๙	๒๓	๐.๐๐	๐.๐๐	๒.๑๗	๒.๑๗	๗๓๘
๘.ศรีนครินทร์	๑๔,๕๘๑	๘๒	๔,๓๑๖	๕๘	๕.๐๓	๓.๓๓	๑๕.๙๔	๑๖.๔๙	๔,๑๘๙
๙.วชิราลงกรณ์	๕,๔๒๗	๖๑	๒,๔๑๕	๔๑	๐.๐๐	๐.๐๐	๑๘.๙๗	๒๐.๔๒	๕,๕๗๓
๑๐.ขุนด่านปราการชล	๕๕	๒๕	๕๑	๒๓	๐.๒๓	๐.๒๔	๑.๙๔	๑.๙๔	๑๗๐
๑๑.รัชชประภา	๔,๐๔๑	๗๒	๒,๖๘๙	๖๓	๒.๘๘	๒.๗๐	๙.๖๗	๘.๐๓	๒,๑๐๓
๑๒.บางบาล	๑,๐๕๓	๗๒	๗๗๗	๖๖	๒.๓๘	๒.๘๕	๔.๐๕	๔.๕๓	๕๓๗

๕.สถานการณ์น้ำในประเทศ ณ วันที่ ๑๔ - ๑๗ เมษายน ๒๕๖๒ (ที่มา: กรมชลประทาน)

สถานี	แม่น้ำ	อำเภอ	จังหวัด	ระดับ ตลิ่ง (ม.รทก.)	ระดับน้ำ (ม.รทก.)				แนวโน้ม	เปรียบ เทียบ ระดับตลิ่ง
					อาทิตย์	จันทร์	อังคาร	พุธ		
					๑๔ เม.ย.	๑๕ เม.ย.	๑๖ เม.ย.	๑๗ เม.ย.		
P.๑	ปิง	เมือง	เชียงใหม่	๓.๗๐	๑.๒๗	๑.๓๖	๑.๕๐	๑.๒๗	ลดลง	-๒.๔๓
W.๑C	วัง	เมือง	ลำปาง	๕.๒๐	๐.๒๓	๐.๑๑	-๐.๐๕	-๐.๒๕	ลดลง	-๕.๔๕
Y.๑๖	ยม	บางระกำ	พิษณุโลก	๗.๓๐	๐.๔๐	๐.๔๐	๐.๔๐	๐.๔๐	ทรงตัว	-๖.๘๘
N.๗A	น่าน	เมือง	พิจิตร	๙.๘๗	๒.๓๔	๒.๓๑	๒.๒๔	๒.๒๕	เพิ่มขึ้น	-๘.๙๓
C.๒	เจ้าพระยา	เมือง	นครสวรรค์	๒๖.๒๐	๑๗.๖๗	๑๗.๗๗	๑๗.๗๖	๑๗.๗๙	เพิ่มขึ้น	-๘.๔๑
C.๑๓	เจ้าพระยา	สรรพยา	ชัยนาท	๑๖.๓๔	๕.๖๔	๕.๖๔	๕.๖๔	๕.๖๔	ทรงตัว	-๑๐.๗
M.๖A	มูล	สตึก	บุรีรัมย์	๖.๐๐	-๐.๐๖	-๐.๐๖	-๐.๐๖	-๐.๐๖	ทรงตัว	-๖.๐๖
M.๗	มูล	เมือง	อุบลราชธานี	๗.๐๐	๑.๔๖	๑.๕๒	๑.๕๐	๑.๔๘	ลดลง	-๕.๕๒
M.๑๙๑	ลำตะคอง	เมือง	นครราชสีมา	๓.๐๐	๐.๙๒	๐.๙๕	๐.๙๙	๐.๘๐	ลดลง	-๒.๒
M.๖๙	ลำซอบ	โครงการพิเศษ	อุบลราชธานี	๗.๓๐	๓.๕๘	๓.๖๑	๓.๖๒	๓.๖๑	ลดลง	-๓.๖๙
X.๖๔	คลองท่าแซะ	ท่าแซะ	ชุมพร	๑๗.๑๓	๗.๙๐	๗.๙๐	๗.๙๐	๗.๘๙	ลดลง	-๙.๒๔
X.๑๔๙	คลองกลาย	นบพิตำ	นครศรีธรรมราช	๓๓.๙๖	๒๘.๓๓	๒๘.๓๓	๒๘.๓๓	๒๘.๓๒	ลดลง	-๕.๖๔
X.๒๗๔	แม่น้ำโก-ลก	แว้ง	นราธิวาส	๒๔.๑๘	๑๘.๓๒	๑๘.๓๐	๑๘.๒๙	๑๘.๒๙	ทรงตัว	-๕.๘๙
X.๓๗A	แม่น้ำตาปี	พระแสง	สุราษฎร์ธานี	๑๑.๗๐	๔.๗๘	๔.๗๔	๕.๑๕	๕.๒๔	เพิ่มขึ้น	-๕.๕๒

*** ยังไม่ได้รับรายงาน

สถานการณ์น้ำในพื้นที่ลุ่มน้ำโขง ณ วันที่ ๑๖ เมษายน ๒๕๖๒ (ที่มา: Mekong River Commission (MRC))

สถานี	ระดับ อ้างอิง (ม.รทก.)	ระดับ ตลิ่ง (ม.)	ระดับน้ำ (ม.)					เปรียบ เทียบ ระดับ ตลิ่ง (ม.)	ผลต่างของระดับน้ำ (ม.)		แนว โน้ม
			๑๒ เม.ย.	๑๓ เม.ย.	๑๔ เม.ย.	๑๕ เม.ย.	๑๖ เม.ย.		๓ วัน ย้อนหลัง	๕ วัน ย้อนหลัง	
			อ.เชียงแสน จ.เชียงราย	๓๕๗.๑๑๐	๑๒.๘๐	๓.๔๙	๒.๘๙		๒.๗๓	๒.๕๗	
อ.เชียงคาน จ.เลย	๑๙๔.๑๑๘	๑๖.๐๐	๖.๕๖	๖.๕๐	๖.๔๙	๖.๔๐	๖.๒๕	-๙.๗๕	-๐.๒๔	-๐.๓๑	ลดลง
อ.เมือง จ.หนองคาย	๑๕๓.๖๔๘	๑๒.๒๐	๓.๖๖	๓.๕๑	๓.๔๔	๓.๔๑	๓.๓๖	-๘.๘๔	-๐.๐๘	-๐.๓๐	ลดลง
อ.เมือง จ.นครพนม	๑๓๒.๖๘๐	๑๒.๐๐	๓.๐๔	๓.๐๘	๒.๙๑	๒.๘๗	๒.๗๙	-๙.๒๑	-๐.๑๒	-๐.๒๕	ลดลง
อ.เมือง จ.มุกดาหาร	๑๒๔.๒๑๙	๑๒.๕๐	๓.๑๙	๓.๒๔	๓.๒๑	๓.๑๐	๓.๐๔	-๙.๔๖	-๐.๑๗	-๐.๑๕	ลดลง
อ.โขงเจียม จ.อุบลราชธานี	๘๙.๐๓๐	๑๔.๕๐	๓.๓๙	๓.๔๔	๓.๔๗	๓.๕๐	๓.๔๔	-๑๑.๐๖	-๐.๐๓	๐.๐๕	เพิ่มขึ้น

๖.สถานการณ์เตือนภัย Early Warning ณ วันที่ ๑๗ เมษายน ๒๕๖๒ (ที่มา: สำนักวิจัย พัฒนาและอุทกวิทยา กรมทรัพยากรน้ำ)

[เวลา ๑๕.๐๐ น.(เมื่อวาน) - ๐๘.๐๐ น. (วันนี้)]

การแจ้งเตือน	สถานี	การแจ้งเตือน
เตือนสีแดง (อพยพ)	-	-
เตือนสีเหลือง (เตือนภัย)	-	-
เตือนสีเขียว (เฝ้าระวัง)	-	-

***ไม่มีสถานการณ์

๗.สถานการณ์ธรณีพิบัติภัย ณ วันที่ ๑๖ เมษายน ๒๕๖๒ (ที่มา : กรมทรัพยากรธรณี)

เนื่องจากในพื้นที่เสี่ยงดินถล่ม มีปริมาณน้ำฝนไม่ถึงเกณฑ์การเฝ้าระวัง ประกอบกับบางพื้นที่ไม่มีฝนตก จึงไม่มีพื้นที่ติดตามสถานการณ์พิบัติภัยดินถล่มและน้ำป่าไหลหลาก

๘.เหตุการณ์วิกฤตน้ำปัจจุบัน ณ วันที่ ๑๗ เมษายน ๒๕๖๒ [เวลา ๑๕.๐๐ น.(เมื่อวาน) - ๐๘.๐๐ น. (วันนี้)]

ไม่มีสถานการณ์

๙.สถานการณ์ภัยแล้ง ณ วันที่ ๑๗ เมษายน ๒๕๖๒ (ที่มา :กรมป้องกันและบรรเทาสาธารณภัย)

สถานการณ์ภัยแล้ง

จังหวัดที่มีการประกาศเขตการให้ความช่วยเหลือผู้ประสบภัยพิบัติกรณีฉุกเฉิน (ภัยแล้ง) ตามระเบียบกระทรวงการคลังว่าด้วยเงินอุดหนุนราชการเพื่อช่วยเหลือผู้ประสบภัยพิบัติกรณีฉุกเฉิน พ.ศ. ๒๕๕๖ จำนวน ๕ จังหวัด (ร้อยเอ็ด ศรีสะเกษ นครราชสีมา ตราด ชลบุรี) ๑๔ อำเภอ ๔๐ ตำบล ๒๙๑ หมู่บ้าน ได้ประกาศยุติสถานการณ์แล้ว ในพื้นที่ จ.ร้อยเอ็ด ๑ อำเภอ (เกษตรวิสัย) ๑ ตำบล ๔ หมู่บ้าน

ปัจจุบันยังคงมีจังหวัดที่ประกาศเขตฯ (ภัยแล้ง) จำนวน ๕ จังหวัด ๑๓ อำเภอ ๓๙ ตำบล ๒๘๗ หมู่บ้าน ดังนี้

จังหวัด	จำนวน			รายชื่ออำเภอที่ประกาศเขตภัยพิบัติฯ
	อำเภอ	ตำบล	หมู่บ้าน	
ภาคตะวันออกเฉียงเหนือ ๓ จังหวัด				
๑) ร้อยเอ็ด	๒	๒	๑๐	เมืองสรวง สุวรรณภูมิ
๒) ศรีสะเกษ	๔	๙	๘๒	เมืองจันทร์ ชูขันธุ์ ไพรบึง ศรีรัตนะ
๓) นครราชสีมา	๓	๔	๓๕	เฉลิมพระเกียรติ สูงเนิน พระทองคำ
ภาคตะวันออก ๒ จังหวัด				
๔) ตราด	๓	๒๓	๑๕๓	เมืองฯ เขาสมิง บ่อไร่
๕) ชลบุรี	๑	๑	๗	เกาะสีชัง
รวม ๕ จังหวัด	๑๓	๓๙	๒๘๗	
จากทั้งหมด ๗๖ จังหวัด	๘๗๘	๗,๒๕๕	๗๕,๐๓๒	
คิดเป็นร้อยละของประเทศ	๑.๔๘	๐.๕๔	๐.๓๘	

๑๐.การคาดหมายลักษณะอากาศ ๗ วันข้างหน้า (ระหว่างวันที่ ๑๖ - ๒๒ เมษายน ๒๕๖๒)

ในวันที่ ๑๖ เม.ย. ๖๒ ประเทศไทยตอนบนยังคงมีอากาศร้อนถึงร้อนจัดบางพื้นที่ และมีพายุฤดูร้อนเกิดขึ้นบางพื้นที่ โดยมีลักษณะของพายุฝนฟ้าคะนอง ลมกระโชกแรง และลูกเห็บตก ในบริเวณภาคเหนือตอนล่าง ภาคตะวันออกเฉียงเหนือ ภาคกลาง และภาคตะวันออก สำหรับภาคใต้มีฝนฟ้าคะนองบางแห่ง

ในช่วงวันที่ ๑๗ - ๒๒ เม.ย. ๖๒ ประเทศไทยตอนบนมีอากาศร้อนถึงร้อนจัดบางพื้นที่ โดยมีฝนฟ้าคะนองบางแห่ง บริเวณภาคตะวันออกเฉียงเหนือตอนล่าง ภาคกลาง ภาคตะวันออก และภาคใต้

๑๑.โครงการพัฒนาแหล่งน้ำ (สำนักอนุรักษ์และฟื้นฟูแหล่งน้ำ กรมทรัพยากรน้ำ ข้อมูล ณ วันที่ ๑๘ มีนาคม ๒๕๖๒)

ลำดับที่	ชื่อโครงการ	พื้นที่ดำเนินการ				ความจุเก็บกัก (ล้าน ลบ.ม.)	ปริมาณปัจจุบัน (ล้าน ลบ.ม.)
		ตำบล	อำเภอ	จังหวัด	ลุ่มน้ำหลัก		
๑	โครงการอนุรักษ์ฟื้นฟูแหล่งน้ำห้วยไม้แดง		บ้านคา,สวนผึ้ง	ราชบุรี	แมกลอง	วางท่อผันน้ำ	-
๒	โครงการอนุรักษ์ฟื้นฟูแหล่งน้ำหนองแขมหลวง	ต.แม่ปู้	แม่พริก	ลำปาง	วัง	๒.๖๙	๐.๑๒
๓	โครงการอนุรักษ์ฟื้นฟูแหล่งน้ำทุ่งกระเด็น	เขี้ยปราสาท,ท่าโพธิ์, ทุ่งกระเด็น, ทุ่งตาด	หนองกี่	บุรีรัมย์	มูล	๘.๖๓	๒.๒๓
๔	โครงการอนุรักษ์ฟื้นฟูแหล่งน้ำบึงกิว (บึงจิว)	ธงธานี,บึงนคร	ธวัชบุรี	ร้อยเอ็ด	ชี	๔.๘๖	๑.๓๙
๕	โครงการอนุรักษ์ฟื้นฟูแหล่งน้ำหนองตมดอย	สามเงา,ยกกระบัตร์	สามเงา	ตาก	วัง	๕.๕๐	๕.๗๔
๖	โครงการอนุรักษ์ฟื้นฟูแหล่งน้ำหนองบัวพระเจ้าหลวง	เชิงดอย	ดอกสะเก็ด	เชียงใหม่	ปิง	๐.๔๕	๐.๒๘
๗	โครงการอนุรักษ์ฟื้นฟูแหล่งน้ำคลองพระปรอง		กบินทร์บุรี	ปราจีนบุรี	ปราจีนบุรี	ก่อสร้างฝาย	-
๘	โครงการอนุรักษ์ฟื้นฟูแหล่งน้ำหนองบัวลอย	แม่ยม	เมือง	แพร่	ยม	๒.๕๐	๑.๙๓
๙	โครงการอนุรักษ์ฟื้นฟูแหล่งน้ำคลองหลุมทองหลวง	สิงหนาท	ลาดบัวหลวง	พระนครศรีอยุธยา	เจ้าพระยา	-	-
๑๐	โครงการอนุรักษ์ฟื้นฟูแหล่งน้ำบึงสีไฟ		เมือง	พิจิตร	น่าน	๐.๖๐	๐.๕๑
๑๑	โครงการอนุรักษ์ฟื้นฟูแหล่งน้ำพื้นที่บางระกำ		บางระกำ	พิษณุโลก	ยม	๒.๐๑	๑.๓๒
๑๒	โครงการอนุรักษ์ฟื้นฟูแหล่งน้ำห้วยหลวง-หนองหายๆ		กุ่มกวางปี	อุดรธานี	ชี	๑๐๗.๘๗	๖๙.๖๕
๑๓	โครงการอนุรักษ์ฟื้นฟูแหล่งน้ำโครงการลำน้ำอิง		แม่ใจ,เมือง	พะเยา	โขง	๑.๐๓	๐.๖๕
๑๔	โครงการอนุรักษ์ฟื้นฟูแหล่งน้ำหนองลาดควาย	นาแต่	คำตากล้า	สกลนคร	โขง	๓.๔๕	๔.๓๔
๑๕	โครงการอนุรักษ์ฟื้นฟูแหล่งน้ำแระแม (พื้นที่แก้มลิงบึงเชียงตึก)	แระแม,ในเมือง	เมือง	อุบลราชธานี	มูล	๒.๐๐	๑.๑๑
๑๖	โครงการปรับปรุงและฟื้นฟูแหล่งน้ำบึงห้วยชัน **	วังชัย	น้ำพอง	ขอนแก่น	ชี	๐.๙๑	๐.๗๒
๑๗	โครงการอนุรักษ์ฟื้นฟูแหล่งน้ำบ้านคำบอน**	บัวเงิน	น้ำพอง	ขอนแก่น	ชี	๐.๓๐	๐.๐๘
๑๘	โครงการอนุรักษ์ฟื้นฟูแหล่งน้ำแก้มลิงบึงปากลุงเทียว**	น้ำพอง	น้ำพอง	ขอนแก่น	ชี	๒.๒๙	๒.๐๓
๑๙	โครงการอนุรักษ์ฟื้นฟูหนองอ้อ**	สะอาด	น้ำพอง	ขอนแก่น	ชี	๐.๔๖	๐.๒๗
	รวม					๑๔๕.๕๕	๙๒.๓๗

***มีการปรับปรุงข้อมูลราย ๒ สัปดาห์

** ข้อมูลจากเครื่องมือตรวจวัดระดับน้ำขนาดเล็กของ สสนก.

๑๒.การช่วยเหลือเพื่อบรรเทาสถานการณ์ภัยแล้ง (กรมทรัพยากรน้ำ)

สรุปการสูบน้ำ และบริการน้ำดื่ม เพื่อช่วยเหลือสถานการณ์ภัยแล้งตั้งแต่ ๒๙ ตุลาคม ๒๕๖๑ - ๙ เมษายน พ.ศ. ๒๕๖๒

หน่วยงาน	จังหวัด	ปริมาณสูบน้ำ (ลบ.ม.)	ปริมาณแจกจ่ายน้ำ (ลิตร)	ประโยชน์ที่ได้รับ		
				อุปโภค-บริโภค		
				ครัวเรือน	ประชากร	พื้นที่
ภาค ๑	ลำปาง	๓๑,๓๐๐	๔๐๔,๔๐๐	๑๗๑,๓๙๙	๔๕๗,๓๒๐	๔๗๕
	กำแพงเพชร	-	๕๗,๔๙๖	๔๔,๑๒๕	๑๗๙,๓๑๐	-
	เชียงราย	-	๓๗,๖๗๒	๓๒,๖๐๙	๑๑๔,๖๕๔	-
	แม่ฮ่องสอน	-	๓๒,๕๗๓	๙,๒๔๘	๖๐,๙๘๖	-
	เชียงใหม่	-	๔๖,๖๘๙	๒๑,๒๐๑	๘๗,๖๗๕	-
ภาค ๒	นครสวรรค์	๓,๒๑๔,๓๕๐	๑๙๒,๐๐๐	๓,๑๑๖	๓,๔๘๒	๔,๓๐๐
	อุทัยธานี	๑,๐๐๖,๐๒๐	-	-	-	๒,๐๐๐
	สิงห์บุรี	๑,๔๑๒,๖๔๐	-	๑๕๐	๔๕๐	-
	ลพบุรี	๔๔๐,๖๔๐	-	๘๕๓	๒,๑๖๙	-
	สระบุรี	๑๒๙,๖๐๐	๑๘๖,๐๐๐	๑,๘๒๖	๔,๕๗๘	-
ภาค ๓	อุดรธานี	๑,๒๑๖,๗๔๔	๑๓๓,๐๐๐	๙๑๖	๓,๗๖๐	๒,๒๐๐
	สกลนคร	๗๘๙,๐๐๕	-	๓๘๕	๓,๑๗๐	๓,๖๐๐
	นครพนม	๑๕๓,๙๘๕	-	๕๙๘	๓,๙๐๐	๒๕๙
ภาค ๔	ขอนแก่น	๑,๑๒๙,๙๔๐	๑๐๒,๐๐๐	๓,๘๖๙	๑๕,๗๖๘	-
	มหาสารคาม	๒๘,๐๐๐	-	๘๘	๕๒๑	-
	ร้อยเอ็ด	๑๔๖,๘๐๐	๓๖,๐๐๐	๘๘๐	๓,๗๓๙	-
ภาค ๕	บุรีรัมย์	๗๐๙,๘๐๐	๔๘,๐๐๐	๓,๙๗๔	๑๓,๘๙๕	-
	นครราชสีมา	๒,๙๕๙,๕๕๐	๑๒,๐๐๐	๘,๐๒๙	๒๗,๘๓๙	-
	สุรินทร์	๔๘,๐๐๐	-	๑๙๓	๘๔๔	-
	ศรีสะเกษ	-	๔๘,๐๐๐	๕๒๔	๒,๓๓๘	-
ภาค ๖	ปราจีนบุรี	๒,๖๖๒,๔๐๐	-	๑,๑๗๔	๓,๘๘๒	๗,๐๗๕
	ตราด	๖๓๒,๐๐๐	-	๒๑๐	๘๔๐	๑๒,๐๐๐
	ระยอง	๔๐๐	-	๒๕๐	๖๕๐	๖๐๐
	จันทบุรี	๑๘,๔๐๐	๗๙๘,๐๐๐	๒๓๐	๗๐๐	๑,๗๕๔
ภาค ๗	สุพรรณบุรี	๑๖๘,๔๘๐	-	๒๔๐	๑,๑๐๐	๓,๔๐๐
	ราชบุรี	-	๙๖,๐๐๐	๒๕๐	๖๔๐	-
ภาค ๘	นครศรีธรรมราช	๒,๔๙๙,๖๖๐	-	๑,๘๕๐	-	๑๔,๕๕๐
	สงขลา	๑๔๒,๕๖๐	-	๒๐๐	๕๔๕	๒๐๐
ภาค ๙	อุดรดิตถ์	๑,๑๗๔,๐๒๐	๗๗๙,๒๐๐	๒,๔๕๐	๑๐,๐๖๕	๑,๐๐๐
	สุโขทัย	๘๘๖,๕๖๐	-	๙๖๘	๓,๓๓๐	๕,๑๐๐
	แพร่	๑,๒๑๘,๗๒๐	-	๑๗๐	๓๖๐	๒,๑๕๐
ภาค ๑๐	กระบี่	๔๘,๐๐๐	๑๘,๐๐๐	๔๑๙	๑,๗๒๐	๒,๕๕๐
	ชุมพร	๙,๖๐๐	-	๔๓๕	๑,๘๐๐	๓,๔๐๐
	สุราษฎร์ธานี	๒๘,๘๐๐	๔๘,๐๐๐	๒๔๐	๘๗๐	๘,๔๒๒
ภาค ๑๑	อุบลราชธานี	๑๐๔,๒๒๕	-	๙๕๗	๓,๔๙๒	๑๐๐
	ยโสธร	๘๘,๒๐๐	-	๓๒๐	๑,๔๒๘	๑๐๐
	อำนาจเจริญ	๕๖,๐๐๐	-	๗๐๘	๒,๕๐๐	๒๐๐
		๒๓,๑๕๔,๓๙๙	๓,๐๗๕,๐๓๐	๓๑๕,๐๕๔	๑,๐๒๐,๕๒๐	๗๕,๔๓๕

จึงเรียนมาเพื่อโปรดทราบ

นายสุวัฒน์ เปี่ยมปัจจัย
อธิบดีกรมทรัพยากรน้ำ