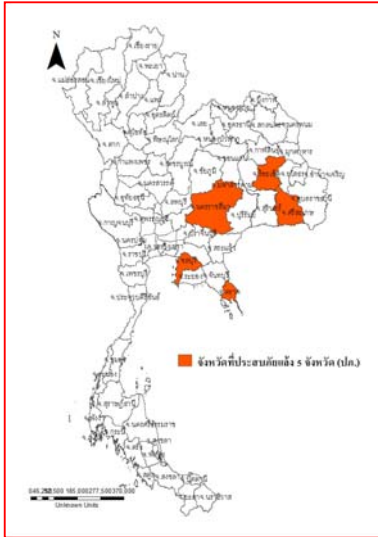




รายงานสถานการณ์น้ำ
ศูนย์ป้องกันวิกฤติน้ำ กรมทรัพยากรน้ำ
วันศุกร์ ที่ ๑๙ เมษายน ๒๕๖๒

สภาวะอากาศ ประเทศไทยตอนบนมีอากาศร้อนถึงร้อนจัดในตอนกลางวัน โดยมีฝนฟ้าคะนอง ลมกระโชกแรงบางพื้นที่ บริเวณภาคเหนือตอนล่าง ภาคตะวันออกเฉียงเหนือ ภาคกลาง และภาคตะวันออก ขอให้ประชาชนบริเวณประเทศไทยตอนบนดูแลสุขภาพเนื่องจากสภาพอากาศที่ร้อน ควรหลีกเลี่ยงกิจกรรมกลางแจ้ง และระวังอันตรายจากลมกระโชกแรง ควรอยู่ห่างจากต้นไม้ใหญ่ สิ่งปลูกสร้าง และป้ายโฆษณาที่ไม่แข็งแรง สำหรับภาคใต้มีฝนฟ้าคะนองบางแห่ง



สถานการณ์น้ำ

กรมอุตุนิยมวิทยา เผยทุกภาคร้อนดับแตก! ทั่วไทยร้อนจัดไม่หยุด ขอเลี่ยงกิจกรรมกลางแจ้ง
สุรินทร์ ชาวสุรินทร์พร้อมใจจัดพิธีเซ่นศาลปู่ตา-จุดบั้งไฟขอฝนตามความเชื่อต่อผู้ภัยแล้ง
สุรินทร์ ภัยแล้งกระทบประปาหมู่บ้านสุรินทร์ไร้รัฐเหลียวแล
(หมายเหตุ ข้อมูลข่าวจาก เดลินิวส์/แนวหน้า/ <https://www.innnews.co.th/breaking-news>)

สถานการณ์น้ำต่างประเทศ

สถานการณ์น้ำ

ระดับน้ำในแม่น้ำโขง : MRC: Mekong River Commission ณ วันที่ ๑๘ เมษายน ๒๕๖๒

สถานี	ระดับตลิ่ง	ระดับน้ำ ๑๖ เม.ย. ๖๒	ระดับน้ำ ๑๗ เม.ย. ๖๒	+สูงกว่าตลิ่ง -ต่ำกว่าตลิ่ง	แนวโน้ม
อ.เชียงแสน จ.เชียงราย	๑๒.๘๐	๒.๖๕	๒.๗๒	-๑๐.๐๘	เพิ่มขึ้น
อ.เชียงคาน จ.เลย	๑๖.๐๐	๖.๒๕	๖.๐๕	-๙.๙๕	ลดลง
อ.เมือง จ.หนองคาย	๑๒.๒๐	๓.๓๖	๓.๒๕	-๘.๙๕	ลดลง
อ.เมือง จ.นครพนม	๑๒.๐๐	๒.๗๙	๒.๗๖	-๙.๒๔	ลดลง
อ.เมือง จ.มุกดาหาร	๑๒.๕๐	๓.๐๔	๒.๙๕	-๙.๕๕	ลดลง
อ.โขงเจียม จ.อุบลราชธานี	๑๔.๕๐	๓.๔๔	๓.๓๗	-๑๑.๑๓	เพิ่มขึ้น

หมายเหตุ : ระดับ (รสม.) ข้อมูลจาก <http://www.dwr.go.th>

ระดับน้ำ-ลุ่มน้ำเลสาบสงขลา ลุ่มน้ำทะเลสาบสงขลา ปัจจุบันสถานการณ์น้ำในลำน้ำโดยทั่วไปอยู่ในภาวะปกติ(ระดับน้ำต่ำกว่าระดับตลิ่งต่ำสุด) สถานการณ์น้ำในลำน้ำส่วนใหญ่มีแนวโน้มลดลง (ข้อมูลวันที่ ๑๘ เม.ย. ๒๕๖๒ ที่มากรมชลประทาน) สถานีคลองลำอ.ศรีนครินทร์ จ.พัทลุง สถานีคลองนุ้ย อ.เมือง จ.พัทลุง สถานีคลองหะ อ.หาดใหญ่จ.สงขลาสถานีคลองอู่ตะเภา อ.สะเดา จ.สงขลาสถานีคลองอู่ตะเภา อ.คลองหอยโข่ง จ.สงขลาสถานีคลองอู่ตะเภา อ. หาดใหญ่ จ.สงขลา วัดปริมาณน้ำได้ ๒๐.๖๙ ๗.๕๑ ๔.๑๕ ๙.๗๖ ๒.๙๙ ๐.๐๔ เมตร



สถานีตรวจวัดระดับน้ำ (CCTV) ณ วันที่ ๑๘ เมษายน ๒๕๖๒ การตรวจวัดระดับน้ำจากกล้อง (CCTV) ระดับน้ำส่วนใหญ่อยู่ในเกณฑ์ปกติ

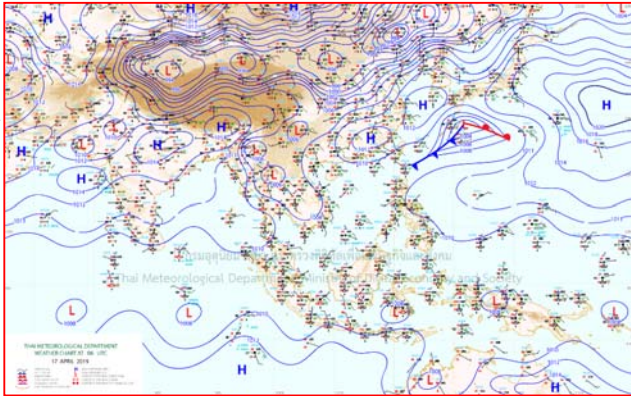
ลำดับที่	จังหวัด	สถานที่ตั้งกล้อง	แม่น้ำ/ลำน้ำ	วิกฤติ น้ำแห้ง	วิกฤติ น้ำท่วม	ระดับน้ำ (ม.รทก.) พ.ศ.2562			สถานการณ์	หมายเหตุ
						ระดับน้อยกว่า	ระดับมากกว่า	14 เม.ย. 62		
1	จ.แพร่	สะพานมหาโพธิ์ อ.เมือง	ยม	143.18	152.33	143.50	143.50	143.50	น้ำน้อย	↔
2	จ.สุโขทัย	สะพานศรีสังขนาลัย อ.เมือง	ยม	60.14	71.78	N/A	N/A	N/A	น้ำปกติ	↔
3	จ.สุโขทัย	สะพานพระแม่ย่า อ.เมือง	ยม	42.48	48.59	42.80	42.80	42.80	น้ำน้อย	↔
4	จ.พิษณุโลก	สะพานบางระกำ อ.บางระกำ	ยม	31.73	37.23	N/A	N/A	N/A	น้ำปกติ	↔
5	จ.พิจิตร	สะพานเทพสุดา อ.เทพเสล	ยม	22.58	30.63	23.80	23.70	23.70	น้ำน้อย	↔
6	จ.พิษณุโลก	โนนทับช้าง อ.เมือง	น่าน	37.33	45.04	N/A	N/A	N/A	น้ำปกติ	↔
7	จ.นครสวรรค์	วัดเกษไชโยเหนือ อ.ชุมแสง	น่าน	18.73	25.60	N/A	N/A	N/A	น้ำปกติ	↔
8	จ.นครสวรรค์	บ้านทับกฤช อ.ชุมแสง (ทับกฤชใต้)	น่าน	-	26.16	N/A	N/A	N/A	น้ำปกติ	↔
9	จ.อุตรดิตถ์	สะพานท่าเสา อ.เมือง	น่าน	49.22	56.91	55.20	55.20	55.20	น้ำปกติ	↔
10	จ.น่าน	สะพานนครนันทพัฒนา อ.เมือง	น่าน	192.17	197.73	N/A	N/A	N/A	น้ำปกติ	↔
11	จ.พิจิตร	สะพานเสนาเมืองพิชัย อ.พิจิตร อ.บางมูลนาก	น่าน	18.19	27.23	21.50	21.50	21.60	น้ำปกติ	↔
12	จ.พิษณุโลก	สะพานสุพรรณภูมิ อ.เมือง	น่าน	33.98	44.52	36.20	36.50	36.20	น้ำน้อย	↔
13	จ.อุตรธานี	สถานีวิทยุหลวง อ.เมือง	โขง	-	-	N/A	N/A	N/A	น้ำปกติ	↔
14	จ.เลย	สถานีแม่น้ำเลย อ.เมือง	โขง	-	-	230.30	230.35	230.40	น้ำปกติ	↔
15	จ.เชียงใหม่	สถานีวิทยุ อ.แม่สาย	แม่สาย/โขง	395.79	396.50	N/A	N/A	N/A	น้ำปกติ	↔
16	จ.หนองคาย	สวนส่วนอุทกหนองคาย อ.เมือง	โขง	157.85	166.70	N/A	N/A	N/A	น้ำปกติ	↔
17	จ.หนองคาย	วัดทุ่งธาตุ อ.โพนพิสัย	ห้วยหลวง/โขงสีทันดร	150.50	159.43	N/A	N/A	N/A	น้ำปกติ	↔
18	จ.นครพนม	บ้านตาลปากน้ำ อ.ท่าอุเทน	น้ำสงคราม/โขงสีทันดร	133.42	141.02	N/A	N/A	N/A	น้ำปกติ	↔
19	จ.นครราชสีมา	รพ.เทศบาล 4 อ.เมือง	ลำตะคอง/มูล	174.60	178.00	176.70	176.70	176.70	น้ำน้อย	↔
20	จ.บุรีรัมย์	สตึก อ.สตึก	มูล	123.13	128.76	N/A	N/A	N/A	น้ำปกติ	↔
21	จ.สิงห์บุรี	เชิงสะพานสิงห์บุรี อ.เมือง	เจ้าพระยา	3.45	11.50	1.80	1.80	1.80	น้ำน้อย	↔
22	จ.อ่างทอง	บ้านบางมะลิ อ.โพธิ์ทอง	เจ้าพระยา	-	9.11	N/A	N/A	N/A	น้ำปกติ	↔
23	จ. พะนงหรืออยุธยา	บ้านบ่อม อ.พระนครศรีอยุธยา	เจ้าพระยา	-	-	N/A	N/A	N/A	น้ำปกติ	↔
24	จ. พะนงหรืออยุธยา	อ.เสนา	น้อย/เจ้าพระยา	2.00	5.00	1.40	1.10	1.10	น้ำปกติ	↔
25	จ.อุทัยธานี	เชิงสะพานวีรวิทย์ อ.เมือง	สะแกกรัง	15.16	19.90	5.50	5.50	5.50	น้ำปกติ	↔
26	จ.อุทัยธานี	อุทัยใหม่ อ.เมือง	สะแกกรัง	-	-	15.55	15.60	15.60	น้ำปกติ	↔
27	จ. พะนงหรืออยุธยา	สะพานวีรวิทย์ อ.พระนครศรีอยุธยา	เจ้าพระยา	-	-	-0.20	-0.30	-0.40	น้ำปกติ	↔
28	จ.สมุทรปราการ	สะพานข้ามแม่น้ำท่าจีน 3 อ.เมือง	ท่าจีน	-5.11	0.57	-0.24	-0.74	-0.44	น้ำปกติ	↔
29	จ.นครปฐม	สะพานบุญรัตนประจักษ์ อ.สามพราน	ท่าจีน	-5.59	-0.30	0.28	0.28	0.58	น้ำปกติ	↔
30	จ.นครปฐม	สะพานหลวงปู่เป็น อ.นครไชยศรี	ท่าจีน	-3.16	2.21	1.01	1.01	1.01	น้ำปกติ	↔
31	จ.นครปฐม	สะพานข้ามแม่น้ำท่าจีน ทางหลวง 306 อ.บางเลน	ท่าจีน	-4.57	0.21	-0.59	-0.64	-0.74	น้ำน้อย	↔
32	จ.สุพรรณบุรี	สะพานวัดพระรูป อ.เมือง	ท่าจีน	-1.26	2.75	0.45	0.20	0.20	น้ำน้อย	↔
33	จ.สุพรรณบุรี	สะพานข้ามแม่น้ำท่าจีน ทางหลวง 306 อ.บางเลน	ท่าจีน	1.55	5.18	N/A	N/A	N/A	น้ำปกติ	↔
34	จ.ชัยนาท	สะพานสามง่าม-ท่าโบสถ์ อ.หันคา	ท่าจีน	10.69	12.83	11.72	11.72	11.72	น้ำปกติ	↔
35	จ.ฉะเชิงเทรา	เชิงสะพานฉะเชิงเทรา อ.เมือง	บางปะกง	-0.01	1.90	N/A	N/A	N/A	น้ำปกติ	↔
36	จ.จันทบุรี	ตรงข้ามวัดจันทนาราม อ.เมือง	จันทบุรี/ชายฝั่งทะเลตะวันออก	0.20	3.73	N/A	N/A	N/A	น้ำปกติ	↔
37	จ.ประจวบคีรีขันธ์	ร.ร.อนุบาลบางสะพาน อ.บางสะพาน	คลองบางสะพาน/ชายฝั่งทะเลตะวันตก	-	3.30	N/A	N/A	N/A	น้ำปกติ	↔
38	จ.สงขลา	สถานีคลองอู่ตะเภาคลอง อ.ทาดใหญ่	ทะเลสาบสงขลา	-	-	0.10	0.10	0.10	น้ำน้อย	↔
39	จ.พัทลุง	สถานีคลองตะโหมด อ.ตะโหมด	ทะเลสาบสงขลา	-	-	N/A	N/A	N/A	น้ำปกติ	↔
40	จ.พัทลุง	สถานีลำปำ อ.เมือง	ทะเลสาบสงขลา	-	-	-0.60	-0.60	-0.60	น้ำปกติ	↔
41	จ.เชียงใหม่	อุทกวิทยาเชียงใหม่ อ.เชียงใหม่	-	-	-	N/A	N/A	N/A	น้ำปกติ	↔
42	จ.เลย	สถานีวัดแม่น้ำโขง (MRC) เสียงแคน อ.เชียงคาน	โขง	-	-	6.50	6.00	5.60	น้ำปกติ	↔
43	จ.อุบลราชธานี	สถานีวัดแม่น้ำโขง (MRC) โขงสิม อ.โขงสิม	-	-	-	N/A	N/A	N/A	น้ำปกติ	↔
44	จ.นครสวรรค์	บ้านบางแก้ว อ.บรรพตพิสัย	วัง-วัง-สะแกกรัง-ป่าสัก	-	-	37.17	37.17	37.17	น้ำปกติ	↔
45	จ.ตาก	บ้านปากเรือห้วยชี อ.บ้านตาก	วัง-วัง-สะแกกรัง-ป่าสัก	-	-	117.77	117.77	117.77	น้ำปกติ	↔
46	จ.เพชรบูรณ์	บ้านจางวาง อ.หมอนสัก	วัง-วัง-สะแกกรัง-ป่าสัก	-	-	129.90	129.90	130.00	น้ำน้อย	↔
47	จ.เพชรบูรณ์	แม่น้ำป่าสักที่ อ.เมืองเพชรบูรณ์	วัง-วัง-สะแกกรัง-ป่าสัก	-	-	110.70	110.85	110.80	น้ำปกติ	↔
48	จ.สระบุรี	แม่น้ำป่าสักที่ อ.เสาไห้	วัง-วัง-สะแกกรัง-ป่าสัก	-	-	7.90	7.80	7.80	น้ำปกติ	↔
49	จ.สระบุรี	แม่น้ำป่าสักที่ อ.แก่งคอย	วัง-วัง-สะแกกรัง-ป่าสัก	-	-	7.68	7.68	7.58	น้ำปกติ	↔

ปริมาณน้ำฝนสูงสุด (มม.)

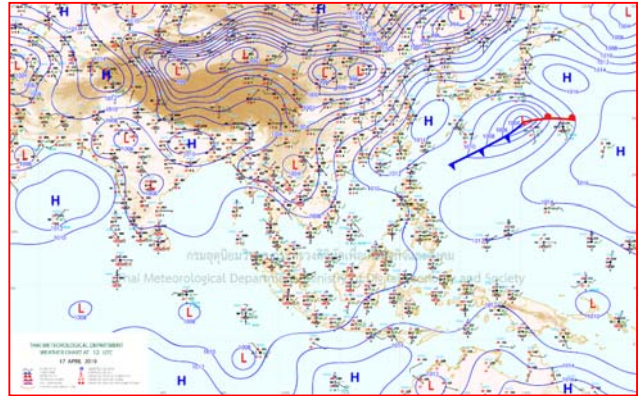
จังหวัด	๑๓ เม.ย. ๖๒	๑๔ เม.ย. ๖๒	๑๕ เม.ย. ๖๒	๑๖ เม.ย. ๖๒	๑๗ เม.ย. ๖๒
จ.นครนายก	-	-	๘.๒	-	-
จ.ปราจีนบุรี	-	๔.๓	๓๐.๐	-	๑๓.๘
จ.สระแก้ว	-	๓๒.๓	๕๐.๒	-	-
จ.ฉะเชิงเทรา	-	๑๔.๖	๓.๖	-	-
จ.ชลบุรี	-	๗.๐	-	-	-
จ.ระยอง	-	๐.๖	-	-	-
จ.จันทบุรี	-	๑๒.๐	-	-	-
จ.ตราด	-	๒๘.๐	๓.๒	-	๘.๑
จ.เพชรบุรี	-	-	-	-	-
จ.ประจวบคีรีขันธ์	-	-	-	-	-
จ.ชุมพร	-	๐.๒	๔.๒	๑๓.๐	-
จ.สุราษฎร์ธานี	๖๕.๐	-	๓๔.๓	๒๐.๐	๑๐.๐
จ.นครศรีธรรมราช	-	-	๔.๖	๒๗.๐	-
จ.พัทลุง	-	-	-	-	-
จ.สงขลา	-	-	-	-	-
จ.ปัตตานี	-	๔.๒	๑.๐	๑.๒	-
จ.ยะลา	-	๙.๗	-	-	-
จ.นราธิวาส	-	๒.๐	๑๕.๐	๖.๐	-
จ.ระนอง	-	-	-	๑๙.๖	๐.๕
จ.พังงา	-	๑๘.๖	-	-	-
จ.กระบี่	-	๑.๖	-	-	-
จ.ภูเก็ต	-	๖.๔	๗.๔	๑.๖	-
จ.ตรัง	-	๑.๐	๐.๘	๙.๕	-
จ.สตูล	๑๙.๓	๑๔.๓	-	๒๐.๘	-



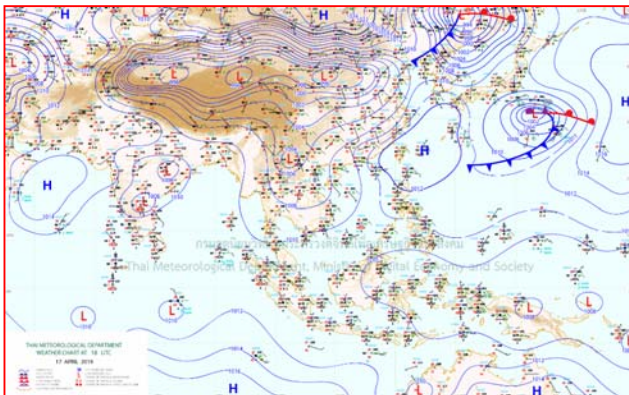
แผนที่อากาศ



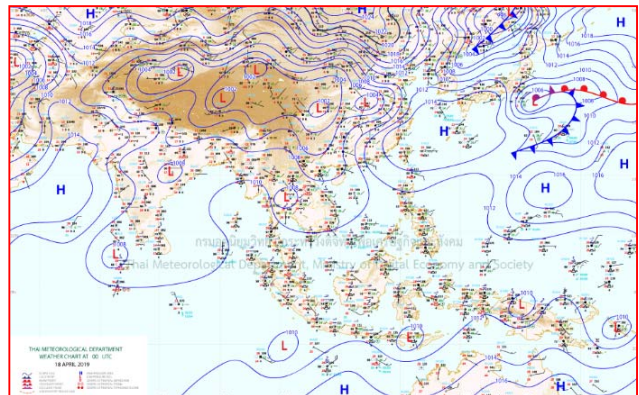
๑๗ เม.ย. ๖๒ เวลา ๑๓:๐๐ น. ๑



๑๗ เม.ย. ๖๒ เวลา ๑๖:๐๐ น. ๒



๑๘ เม.ย. ๖๒ เวลา ๐๑:๐๐ น. ๓



๑๘ เม.ย. ๖๒ เวลา ๐๗:๐๐ น. ๔

รายงานปริมาณน้ำฝนจากกรมอุตุนิยมวิทยา

วันที่ 18 เมษายน 2562

รายงานฝน เวลา 07.00 น.ของวันที่ 17 เมษายน 2562

สถานีอุตุนิยมวิทยา					ปริมาณน้ำฝน24 ชม.(mm)	ปริมาณน้ำฝนสะสม(mm.)								
ภาคเหนือ					สูงสุด ของประเทศ	28.9	453.9	ภาคใต้ฝั่งตะวันออก						
สถานีอุตุนิยมวิทยา	ปริมาณน้ำฝน24 ชม.(mm)	ปริมาณน้ำฝนสะสม(mm.)	ปริมาณฝน เม.ม.	สถานะฝนสะสม ปัจจุบันเทียบกับค่าเฉลี่ย 30 ปี	สูงสุด ของภาคเหนือ	28.9	143.3	สถานีอุตุนิยมวิทยา	ปริมาณน้ำฝน24 ชม.(mm)	ปริมาณน้ำฝนสะสม(mm.)	ปริมาณฝน เม.ม.	สถานะฝนสะสม ปัจจุบันเทียบกับค่าเฉลี่ย 30 ปี		
					สูงสุด ของภาคกลาง	-	131.7						สูงสุด ของภาคตะวันออกเฉียงเหนือ	28.0
แม่ฮ่องสอน	ไม่มีฝน	56.9	63.2	ต่ำกว่า	สูงสุด ของภาคตะวันออก	-	249.5	เพชรบุรี	ไม่มีฝน	16.6	36.9	ต่ำกว่า		
ดอยอ่างขาง	15.4	47.1	***	***	สูงสุด ของภาคใต้ฝั่งตะวันออก	4.0	453.9	หนองพลับ สกษ.	ไม่มีฝน	45.0	56.4	ต่ำกว่า		
เชียงใหม่	0.4	76.7	97.9	ต่ำกว่า	สูงสุด ของภาคใต้ฝั่งตะวันตก	0.5	270.3	หัวหิน	ไม่มีฝน	28.6	46.4	ต่ำกว่า		
เชียงใหม่ สกษ.	1.4	53.5	91.7	ต่ำกว่า	ภาคตะวันออกเฉียงเหนือ				ประจวบคีรีขันธ์	-	140.4	55.5	ต่ำกว่า	
ทุ่งช้าง	9.4	54.2	120.5	ต่ำกว่า	สถานีอุตุนิยมวิทยา	ปริมาณน้ำฝน24 ชม.(mm)	ปริมาณน้ำฝนสะสม(mm.)	ปริมาณฝน เม.ม.	สถานะฝนสะสม ปัจจุบันเทียบกับค่าเฉลี่ย 30 ปี	ชุมพร	ไม่มีฝน	289.4	85.8	สูงกว่า
พะเยา	-	58.6	89.2	ต่ำกว่า						สวี สกษ.	ไม่มีฝน	309.8	80.0	สูงกว่า
ห้วยฝาง	16.6	54.9	102.5	ต่ำกว่า	เลย สกษ.	ไม่มีฝน	58.8	85.5	ต่ำกว่า	เกาะสมุย	ไม่มีฝน	265.0	83.1	สูงกว่า
เด่น	ไม่มีฝน	49.7	65.9	ต่ำกว่า	หนองคาย	-	-	83.4	ต่ำกว่า	สุราษฎร์ธานี	ไม่มีฝน	122.0	73.4	ต่ำกว่า
แม่สะเรียง	ไม่มีฝน	46.7	44.7	ต่ำกว่า	เลย	ไม่มีฝน	30.4	102.7	ต่ำกว่า	นครศรีธรรมราช	ไม่มีฝน	453.9	107.0	สูงกว่า
แม่ใจ สกษ.	-	-	55.0	ต่ำกว่า	อุดรธานี	ฝนเล็กน้อย	80.2	74.1	ต่ำกว่า	นครศรีธรรมราช สกษ.	ไม่มีฝน	300.9	102.1	สูงกว่า
เชียงใหม่	ฝนเล็กน้อย	38.8	57.3	ต่ำกว่า	สกลนคร สกษ.	2.8	50.9	101.3	ต่ำกว่า	สุราษฎร์ธานี สกษ.	ไม่มีฝน	267.9	85.8	สูงกว่า
ลำปาง	1.1	38.6	65.9	ต่ำกว่า	สกลนคร	28.0	67.9	93.3	ต่ำกว่า	พระแสง สอท.	4.0	125.6	114.7	ต่ำกว่า
ลำพูน	ไม่มีฝน	38.6	44.5	ต่ำกว่า	สกลนคร	28.0	67.9	93.3	ต่ำกว่า	ฉวาง	ไม่มีฝน	219.4	105.4	สูงกว่า
แพร่	ไม่มีฝน	43.4	82.1	ต่ำกว่า	นครพนม	ไม่มีฝน	110.6	101.1	ต่ำกว่า	พิทลุง สกษ.	ไม่มีฝน	195.2	116.3	ต่ำกว่า
น่าน	28.9	143.3	99.6	สูงกว่า	นครพนม สกษ.	ไม่มีฝน	108.6	116.4	ต่ำกว่า	สงขลา	ไม่มีฝน	228.6	75.1	สูงกว่า
น่าน สกษ.	27.2	78.0	109.4	ต่ำกว่า	หนองบัวลำภู	-	122.9	***	***	หาดใหญ่	ไม่มีฝน	213.4	118.6	ต่ำกว่า
ลำปาง สกษ.	12.0	73.8	64.3	สูงกว่า	ขอนแก่น	ไม่มีฝน	76.7	89.6	ต่ำกว่า	ดอนขันธ์ สกษ.	ไม่มีฝน	193.8	96.7	ต่ำกว่า
อุดรดิตถ์	ไม่มีฝน	11.6	71.0	ต่ำกว่า	มหาสารคาม	-	-	89.0	ต่ำกว่า	สะเดา	ไม่มีฝน	222.5	123.4	สูงกว่า
สุโขทัย	ไม่มีฝน	17.4	68.3	ต่ำกว่า	มุกดาหาร	ไม่มีฝน	101.6	76.4	ต่ำกว่า	ปัตตานี	ไม่มีฝน	277.1	74.6	สูงกว่า
ศรีสะเกษ สกษ.	-	11.0	52.6	ต่ำกว่า	ทพระ สกษ.	2.2	53.3	84.5	ต่ำกว่า	ยะลา สกษ.	-	352.5	***	***
นลัมสีก	ไม่มีฝน	121.8	63.2	สูงกว่า	กาฬสินธุ์	ไม่มีฝน	85.6	80.3	ต่ำกว่า	นราธิวาส	-	197.1	72.8	สูงกว่า
แม่สอด	ไม่มีฝน	80.3	44.8	สูงกว่า	ชัยภูมิ	ไม่มีฝน	29.7	92.6	ต่ำกว่า	ภาคใต้ฝั่งตะวันตก				
ตาก	0.6	16.7	57.6	ต่ำกว่า	ร้อยเอ็ด สกษ.	ไม่มีฝน	85.8	85.6	ต่ำกว่า	สถานีอุตุนิยมวิทยา	ปริมาณน้ำฝน24 ชม.(mm)	ปริมาณน้ำฝนสะสม(mm.)	ปริมาณฝน เม.ม.	สถานะฝนสะสม ปัจจุบันเทียบกับค่าเฉลี่ย 30 ปี
เชียงใหม่	-	8.5	66.2	ต่ำกว่า	ร้อยเอ็ด	1.5	60.9	75.9	ต่ำกว่า					
พิษณุโลก	ไม่มีฝน	120.4	55.7	สูงกว่า	อุบลราชธานี (ศูนย์)	ไม่มีฝน	65.3	86.8	ต่ำกว่า	ตะกั่วป่า	ไม่มีฝน	270.30	204.60	ต่ำกว่า
เพชรบูรณ์	ไม่มีฝน	106.5	76.0	ต่ำกว่า	อุบลราชธานี สกษ.	ไม่มีฝน	60.8	78.3	ต่ำกว่า	กระบี่	ไม่มีฝน	149.00	147.20	ต่ำกว่า
กำแพงเพชร	ไม่มีฝน	53.6	52.8	ต่ำกว่า	ศรีสะเกษ	9.2	47.5	67.9	ต่ำกว่า	ภูเก็ต	ไม่มีฝน	73.80	142.90	ต่ำกว่า
อุ้มผาง	ไม่มีฝน	89.7	101.3	ต่ำกว่า	ท่าตูม	ไม่มีฝน	91.6	86.7	ต่ำกว่า	ภูเก็ต (ศูนย์)	ไม่มีฝน	212.00	154.00	สูงกว่า
พิจิตร สกษ.	ไม่มีฝน	32.7	57.3	ต่ำกว่า	นครราชสีมา	ไม่มีฝน	32.0	72.2	ต่ำกว่า	เกาะลันตา	-	11.20	119.00	ต่ำกว่า
ดอนขุ่ยล สกษ.	ไม่มีฝน	51.4	38.0	สูงกว่า	สุรินทร์	ไม่มีฝน	65.1	93.3	ต่ำกว่า	ตรัง	ไม่มีฝน	244.90	139.70	ต่ำกว่า
วิเชียรบุรี	ไม่มีฝน	109.8	89.9	ต่ำกว่า	สุรินทร์ สกษ.	ไม่มีฝน	151.5	88.3	สูงกว่า	สตูล	ไม่มีฝน	185.40	206.00	สูงกว่า
ภาคกลาง					ไซคชัย	ไม่มีฝน	12.0	81.3	ต่ำกว่า	สรุปปริมาณฝนมาก สถานีอุตุนิยมวิทยา ปริมาณน้ำฝน24 ชม.(mm) ปริมาณน้ำฝนสะสม(mm.)				
สถานีอุตุนิยมวิทยา	ปริมาณน้ำฝน24 ชม.(mm)	ปริมาณน้ำฝนสะสม(mm.)	ปริมาณฝน เม.ม.	สถานะฝนสะสม ปัจจุบันเทียบกับค่าเฉลี่ย 30 ปี	ปากช่อง สกษ.	ไม่มีฝน	111.3	103.7	ต่ำกว่า					
นครสวรรค์	ไม่มีฝน	51.0	63.7	ต่ำกว่า	นางรอง	ไม่มีฝน	24.8	81.6	ต่ำกว่า					
ตากฟ้า สกษ.	ไม่มีฝน	79.7	67.3	ต่ำกว่า	บุรีรัมย์	17.6	91.5	86.3	ต่ำกว่า					
ชัยนาท สกษ.	ไม่มีฝน	131.7	43.3	สูงกว่า	ภาคตะวันออก					1	น่าน	28.9	143.3	
อุทัยธานี	ไม่มีฝน	-	67.9	ต่ำกว่า	สถานีอุตุนิยมวิทยา	ปริมาณน้ำฝน24 ชม.(mm)	ปริมาณน้ำฝนสะสม(mm.)	ปริมาณฝน เม.ม.	สถานะฝนสะสม ปัจจุบันเทียบกับค่าเฉลี่ย 30 ปี	2	สกลนคร	28.0	67.9	
พระนครศรีอยุธยา	ไม่มีฝน	46.6	***	***	นครนายก	ไม่มีฝน	0.5	***	***	3	น่าน สกษ.	27.2	78.0	
บัวชุม	ไม่มีฝน	47.5	81.4	ต่ำกว่า	ปราจีนบุรี	ไม่มีฝน	76.2	118.0	ต่ำกว่า	4	บุรีรัมย์	17.6	91.5	
ปทุมธานี สกษ.	ไม่มีฝน	55.4	93.2	สูงกว่า	กบินทร์บุรี	ไม่มีฝน	136.2	98.8	ต่ำกว่า	5	ท่าวังผา	16.6	54.9	
สมุทรปราการ สกษ.	ไม่มีฝน	46.7	***	***	สระแก้ว	ไม่มีฝน	146.2	88.7	สูงกว่า	ปริมาณฝนสูงสุด		น่าน	28.9	143.3
ทองผาภูมิ	ไม่มีฝน	38.9	101.8	ต่ำกว่า	ฉะเชิงเทรา	ไม่มีฝน	132.2	48.3	สูงกว่า	ฝนสะสมสูงสุด		นครศรีธรรมราช	ไม่มีฝน	453.9
สุพรรณบุรี	ไม่มีฝน	1.9	49.1	ต่ำกว่า	ชลบุรี	ไม่มีฝน	105.0	74.1	ต่ำกว่า	ศูนย์ป้องกันวิกฤตน้ำ กรมทรัพยากรน้ำ ศูนย์เขมขลา				
ลพบุรี	ไม่มีฝน	8.8	81.5	ต่ำกว่า	เกาะสีชัง	ไม่มีฝน	29.5	77.3	ต่ำกว่า					
สุททอง สกษ.	ไม่มีฝน	3.3	59.7	ต่ำกว่า	ทัพป่า	ไม่มีฝน	170.9	64.0	สูงกว่า					
สนมณีนสารกภูมิ	ไม่มีฝน	76.3	62.7	ต่ำกว่า	ฉะเชิงเทรา	ไม่มีฝน	106.3	85.7	ต่ำกว่า					
สมุทรสงคราม	ไม่มีฝน	4.8	***	***	แหลมฉบัง	ไม่มีฝน	10.7	61.5	ต่ำกว่า					
กาญจนบุรี	ไม่มีฝน	26.7	78.5	ต่ำกว่า	สัตหีบ	ไม่มีฝน	118.9	78.9	ต่ำกว่า					
นครปฐม	ไม่มีฝน	83.3	55.3	สูงกว่า	ระยอง	ไม่มีฝน	249.5	81.6	สูงกว่า					
กรุงเทพฯ บางนา สกษ.	ไม่มีฝน	24.9	68.4	ต่ำกว่า	หัวไผ่ สกษ.	ไม่มีฝน	102.1	78.2	ต่ำกว่า					
กรุงเทพฯ ท่าเรือคลองเตย	ไม่มีฝน	23.5	104.8	ต่ำกว่า	จันทบุรี	-	-	125.2	ต่ำกว่า					
กรุงเทพฯ หนองจอก	-	1.1	91.4	ต่ำกว่า	พลับ สกษ.	-	-	164.5	ต่ำกว่า					
สนามบินดอนเมือง	ไม่มีฝน	10.4	88.5	ต่ำกว่า	ตราด	-	1.4	185.4	ต่ำกว่า					
ปาร์ก	ไม่มีฝน	86.5	44.9	ต่ำกว่า										
ราชบุรี	ไม่มีฝน	6.6	48.3	ต่ำกว่า										

สัญลักษณ์ ***ไม่มีข้อมูล - ยังไม่ได้รับรายงาน/ไม่มีข้อมูล/ไม่มีฝน

หมายเหตุ ได้รับรายงานเพิ่มเติมโดยการบันทึกของเจ้าหน้าที่เป็นรายวัน ณ เวลา 07:00 น.

ปริมาณฝนสูงสุดเท่ากับ 82.7 มม. ที่ อ.กุฉินท ก.มหาสารคาม

ทุกภาคร้อนดับแตก! ทั่วไทยร้อนจัดไม่หยุด ขอเลี้ยงกิจกรรมกลางแจ้ง

ประเทศไทยตอนบนมีอากาศร้อนถึงร้อนจัดในตอนกลางวัน โดยมีฝนฟ้าคะนอง ลมกระโชกแรงบางพื้นที่ บริเวณภาคเหนือตอนล่าง ภาคตะวันออกเฉียงเหนือ ภาคกลาง และภาคตะวันออก ขอให้ประชาชนบริเวณประเทศไทยตอนบนดูแลสุขภาพเนื่องจากสภาพอากาศที่ร้อน ควรหลีกเลี่ยงกิจกรรมกลางแจ้ง และระวังอันตรายจากลมกระโชกแรง ควรอยู่ห่างจากต้นไม้ใหญ่ สิ่งปลูกสร้าง และป้ายโฆษณาที่ไม่แข็งแรง สำหรับภาคใต้มีฝนฟ้าคะนองบางแห่ง

พยากรณ์อากาศสำหรับประเทศไทยตั้งแต่เวลา ๐๖:๐๐ วันนี้ ถึง ๐๖:๐๐ วันพรุ่งนี้.

ภาคเหนือ อากาศร้อนถึงร้อนจัดในตอนกลางวัน โดยมีฝนฟ้าคะนอง ร้อยละ ๑๐ ของพื้นที่ กับมีลมกระโชกแรงบางแห่ง ส่วนมากบริเวณจังหวัดเชียงราย พะเยา น่าน กำแพงเพชร ตาก และเพชรบูรณ์ ตอนบนของภาค ลมตะวันตก ความเร็ว ๑๐-๒๐ กม./ชม. ตอนล่างของภาค ลมใต้ ความเร็ว ๑๐-๒๐ กม./ชม. อุณหภูมิต่ำสุด ๒๒-๒๕ องศาเซลเซียส อุณหภูมิสูงสุด ๓๙-๔๓ องศาเซลเซียส

ภาคตะวันออกเฉียงเหนือ อากาศร้อนถึงร้อนจัดในตอนกลางวัน โดยมีฝนฟ้าคะนอง ร้อยละ ๒๐ ของพื้นที่ กับมีลมกระโชกแรงบางแห่ง ส่วนมากบริเวณจังหวัดเลย หนองบัวลำภู อุดรธานี หนองคาย บึงกาฬ นครพนม สกลนคร อุบลราชธานี ศรีสะเกษ สุรินทร์ บุรีรัมย์ และนครราชสีมา อุณหภูมิต่ำสุด ๒๓-๒๘ องศาเซลเซียส อุณหภูมิสูงสุด ๓๗-๔๑ องศาเซลเซียส ลมตะวันออกเฉียงใต้ ความเร็ว ๑๐-๓๐ กม./ชม.

ภาคกลาง อากาศร้อนถึงร้อนจัดในตอนกลางวัน โดยมีฝนฟ้าคะนอง ร้อยละ ๑๐ ของพื้นที่ กับมีลมกระโชกแรงบางแห่ง ส่วนมากบริเวณจังหวัดราชบุรี กาญจนบุรี สุพรรณบุรี อุทัยธานี นครสวรรค์ และลพบุรี อุณหภูมิต่ำสุด ๒๖-๒๘ องศาเซลเซียส อุณหภูมิสูงสุด ๓๗-๔๒ องศาเซลเซียส ลมใต้ ความเร็ว ๑๐-๒๐ กม./ชม.

ภาคตะวันออก อากาศร้อนในตอนกลางวัน โดยมีฝนฟ้าคะนอง ร้อยละ ๑๐ ของพื้นที่ ส่วนมากบริเวณจังหวัดจันทบุรี ตราด และสระแก้ว อุณหภูมิต่ำสุด ๒๖-๒๙ องศาเซลเซียส อุณหภูมิสูงสุด ๓๔-๓๙ องศาเซลเซียส ลมตะวันออกเฉียงใต้ ความเร็ว ๑๐-๓๐ กม./ชม. ทะเลมีคลื่นต่ำกว่า ๑ เมตร บริเวณที่มีฝนฟ้าคะนองคลื่นสูงประมาณ ๑ เมตร

ภาคใต้ (ฝั่งตะวันออก) มีเมฆบางส่วน กับมีฝนฟ้าคะนอง ร้อยละ ๑๐ ของพื้นที่ ส่วนมากบริเวณจังหวัดประจวบคีรีขันธ์ ชุมพร สุราษฎร์ธานี และนครศรีธรรมราช อุณหภูมิต่ำสุด ๒๔-๒๘ องศาเซลเซียส อุณหภูมิสูงสุด ๓๓-๓๗ องศาเซลเซียส ลมตะวันออกเฉียงใต้ ความเร็ว ๑๐-๓๐ กม./ชม. ทะเลมีคลื่นสูงประมาณ ๑ เมตร

ภาคใต้ (ฝั่งตะวันตก) มีเมฆบางส่วน กับมีฝนฟ้าคะนอง ร้อยละ ๑๐ ของพื้นที่ ส่วนมากบริเวณจังหวัดระนอง พังงา ตรัง และสตูล อุณหภูมิต่ำสุด ๒๔-๒๗ องศาเซลเซียส อุณหภูมิสูงสุด ๓๔-๓๗ องศาเซลเซียส ลมตะวันออกเฉียงใต้ ความเร็ว ๑๐-๒๕ กม./ชม. ทะเลมีคลื่นต่ำกว่า ๑ เมตร ห่างฝั่งคลื่นสูงประมาณ ๑ เมตร

กรุงเทพมหานครและปริมณฑล อากาศร้อนในตอนกลางวัน อุณหภูมิต่ำสุด ๒๘-๒๙ องศาเซลเซียส อุณหภูมิสูงสุด ๓๗-๔๐ องศาเซลเซียส ลมใต้ ความเร็ว ๑๐-๒๐ กม./ชม.

ชาวสุรินทร์พร้อมใจจัดพิธีเซ่นศาลปู่ตา-จุดบั้งไฟขอฝนตามความเชื่อต่อสู่ภัยแล้ง

สถานการณ์ภัยแล้ง ทำให้ชาวบ้านในหลายพื้นที่ต่างก็หาวิธี แก้ปัญหาเพื่อสู้กับความแห้งแล้ง อย่างที่หมู่บ้านทุ่งมนต์ ต.ยาง อ.ศีขรภูมิ จ.สุรินทร์ ชาวบ้านพร้อมใจกันมาทำพิธีเลี้ยงศาลปู่ตา สิ่งศักดิ์สิทธิ์ของหมู่บ้าน เพื่อขอให้ฝนตกลงมาบรรเทาความเดือดร้อน โดยชาวบ้านทุ่งมนต์แห่งนี้ มีประเพณี เข้มขลัง ประกอบการเซ่นปู่ตา ในเดือนหกของทุกๆปี ซึ่งชาวบ้านที่บนบานศาลกล่าว และขอพรไว้กับศาลปู่ตา เมื่อได้สมความปรารถนา ก็จะนำอาหารคาวหวาน การแสดงต่างๆมาถวาย หลังจากพิธีเซ่นไหว้ปู่ตาเรียบร้อยแล้ว และมีการจุดบั้งไฟเล็ก จำนวน ๓ บั้ง โดยมีความเชื่อว่า จุดบั้งที่ ๑ เป็นการบูชาพญาแถนขอฟ้า ขอฝนให้ฝนตกตามฤดูกาล จุดบั้งที่ ๒ เพื่อขอให้ปู่ตาช่วยปกป้องรักษาลูกหลานในชุมชนให้อยู่ดีมีสุข และจุดบั้งที่ ๓ เพื่อให้ปู่ตาช่วยดูแลรักษาข้าว ควบคู่กันไปด้วยให้วัวควายแข็งแรง ไม่มีโรคภัยมาเบียดเบียน สามารถไถนาให้เจ้าของนาได้เสร็จสมบูรณ์ หลังจากพิธีเซ่นไหว้ปู่ตาเรียบร้อยแล้ว ชาวบ้านจะนำอาหารคาว หวานที่เหลือจากเซ่นไหว้ไปกินร่วมกัน เพราะมีความเชื่อว่าจะทำให้ชาวบ้านมีอาหารการกิน



อุดมสมบูรณ์ ไม่ขาดแคลน เมื่อทุกคนอิ่มหมีพีมันแล้วก็มีการสาดน้ำ ปะแป้ง และลากันลงตม เล่นโคลน เพราะมีความเชื่อว่าจะทำให้ฝนฟ้าตกต้องตามฤดูกาล น้ำทำอุดมสมบูรณ์ มีน้ำดื่ม น้ำใช้เพียงพอกับความต้องการของชาวบ้าน ประเพณีเช่นปูตาของบ้านทุ่งมนต์ถือเป็นประเพณีที่ชาวบ้านปฏิบัติสืบทอดกันมากกว่า ๘๐ ปี เพราะมีความเชื่อ ความศรัทธาต่อปูตาประจำบ้านที่ช่วยปกป้องรักษาชาวบ้านให้ร่มเย็นเป็นสุข และมีความเชื่อว่าถ้าใครทำผิดต่อปูตาก็จะถูกปูตาลงโทษ ทำให้เจ็บไข้ได้ป่วย เมื่อไปเช่นไหว้ ขอขมาก็จะหายป่วยไข้ ประเพณีเช่นปูตาบ้านทุ่งมนต์จึงถือเป็นประเพณีที่ศักดิ์สิทธิ์ ทุกคนมาด้วยเชื่อและศรัทธา และถือเป็นการสร้างความรักความสามัคคีของคนในชุมชนได้อีกด้วย

ภัยแล้งกระทบประปาหมู่บ้านสุรินทร์ไร้รัฐเหลียวแล

ชาวบ้านโดนโอด โอด หมู่ที่ ๑๐ ตำบลบัว อำเภอมือง จังหวัดสุรินทร์ ร้องเรียนผ่านสื่อมวลชน หลังได้รับผลกระทบ น้ำประปาหมู่บ้านไม่ไหล พอเปิดน้ำใช้ก็ออกเพียงลม เป็นแบบนี้มานานกว่า ๑ เดือน โดยชาวบ้าน ผู้สูงอายุ กว่า ๑๐๐ หลังคาเรือน ต้องพาแก้ปัญหาเฉพาะหน้า ด้วยการพึ่งพาตนเองด้วยการ ชื้อน้ำดื่ม น้ำใช้ จากพ่อค้ารถเร่ ถึงขนาด ๒๐๐ ลิตร ราคา น้ำดื่มถึง ๓๐ บาท น้ำใช้ถึง ๒๐ บาท ต้องใช้เงินชื้อน้ำใช้เองเดือนละกว่า ๑,๐๐๐ บาทต่อครัวเรือน ผู้สื่อข่าวรุดลงพื้นที่ ตรวจสอบ ทราบว่า น้ำประปาหมู่บ้านไม่ไหลเป็นเวลานาน ๑ เดือน ทำให้เดือนร้อนกันทั้งหมู่บ้าน น้ำใช้ล้างถ้วยชาม ซักผ้า แม้กระทั่งน้ำใช้ในห้องน้ำยังไม่มี ต้องชื้อน้ำใช้เอง โอกาสนี้อยากวอนผ่านสื่อขอให้ผู้เกี่ยวข้อง เข้ามาช่วยเหลือทั้ง ในระยะสั้นระยะยาว เพราะน้ำประปาหมู่บ้านแห่งไม่ไหลอยู่บ่อยครั้งและไม่ไหลเลยในช่วงหน้าแล้งแบบนี้ ชาวบ้านต้องแก้ปัญหาเฉพาะหน้าไปด้วยความจำยอม ด้วยการชื้อ น้ำกิน น้ำใช้เองทั้งหมด ถือว่าเป็นปัญหาหนักสำหรับชาวบ้าน เพราะน้ำมีความจำเป็นต้องใช้กับทุกสิ่งอย่าง ทั้งล้างจาน ซักผ้า อาบ ตี๋

นางสุภารัตน์ ผู้ได้รับผลกระทบ กล่าวว่า น้ำประปาหมู่บ้านไม่ไหล เดือนร้อนมาก ช่วงเดือนเมษายน หน้าแล้ง ทุกๆปี ต้องชื้อน้ำดื่ม น้ำใช้ถึงละ ๒๐๐ บาท บ้านโดนโอดมี ๒๐๐ หลังคาเรือน เดือนร้อนหนักต้องชื้อน้ำดื่ม น้ำใช้ แล้ง กระทบระบบน้ำประปาหมู่บ้านทุกปี อยากให้ผู้มีส่วนเกี่ยวข้องเห็นใจและช่วยแก้ปัญหาโดยด่วน ด้าน นายชาญ เรืองฉาย ผู้ใหญ่บ้านโดนโอด กล่าวว่า ช่วงฤดูแล้งของทุกๆปี บ้านโดนโอดจะได้รับผลกระทบ ขาดแคลน น้ำดื่ม น้ำใช้ ชาวบ้านต้องแก้ปัญหาด้วยการ ชื้อน้ำบ่อมาดื่ม เพราะประปาหมู่บ้านมีปัญหา ตั้งแต่เริ่มมานาน ระบบประปาน้ำใต้ดิน น้ำบาดาล มี ๒ บ่อ ความลึกประมาณ ๓๐-๔๐ เมตร จะมีปัญหาบ่อน้ำบาดาลแห้งขอดช่วงหน้าแล้ง ซึ่งไม่รู้จะแก้ปัญหากันยังไง เพราะงบประมาณก็ยังมี

