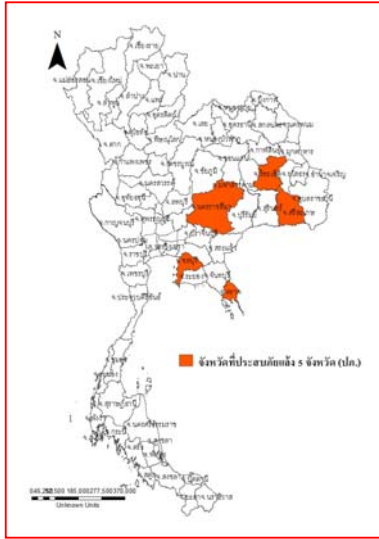




รายงานสถานการณ์น้ำ
ศูนย์ป้องกันวิกฤติน้ำ กรมทรัพยากรน้ำ
วันเสาร์ ที่ ๒๐ เมษายน ๒๕๖๒

สภาวะอากาศ ประเทศไทยตอนบนมีอากาศร้อนถึงร้อนจัด โดยมีฝนฟ้าคะนอง และลมกระโชกแรงบางพื้นที่ บริเวณภาคเหนือตอนล่าง ภาคตะวันออกเฉียงเหนือ ภาคกลาง และภาคตะวันออก ขอให้ประชาชนบริเวณประเทศไทยตอนบนดูแลสุขภาพเนื่องจากสภาพอากาศที่ร้อน ควรหลีกเลี่ยงกิจกรรมกลางแจ้ง และระวังอันตรายจากลมกระโชกแรง ควรอยู่ห่างจากต้นไม้ใหญ่ สิ่งปลูกสร้าง และป้ายโฆษณาที่ไม่แข็งแรง สำหรับภาคใต้มีฝนฟ้าคะนองบางแห่ง



สถานการณ์น้ำ

กรมอุตุนิยมวิทยา เผยไทยตอนบนยังคงร้อนระอุ อุณหภูมิสูงสุดแตะ ๔๓ องศา
ลำปาง แล้งหนักบ่อแห้งขอดน้ำประปาไม่พอใช้
ลพบุรี เชื้อนป่าสักเหลือน้ำน้อยขอใช้อย่างประหยัด
ตรัง ผุดศูนย์แก้ปัญหาภัยแล้ง
(หมายเหตุ ข้อมูลข่าวจาก เดลินิวส์/ไอ เอ็น เอ็น/สยามรัฐ)

สถานการณ์น้ำต่างประเทศ

สถานการณ์น้ำ

ระดับน้ำในแม่น้ำโขง : MRC: Mekong River Commission ณ วันที่ ๑๙ เมษายน ๒๕๖๒

สถานี	ระดับตลิ่ง	ระดับน้ำ ๑๗ เม.ย. ๖๒	ระดับน้ำ ๑๘ เม.ย. ๖๒	+สูงกว่าตลิ่ง -ต่ำกว่าตลิ่ง	แนวโน้ม
อ.เชียงแสน จ.เชียงราย	๑๒.๘๐	๒.๗๒	๒.๖๕	-๑๐.๑๕	ลดลง
อ.เชียงคาน จ.เลย	๑๖.๐๐	๖.๐๕	๕.๖๔	-๑๐.๓๖	ลดลง
อ.เมือง จ.หนองคาย	๑๒.๒๐	๓.๒๕	๓.๐๖	-๙.๑๔	ลดลง
อ.เมือง จ.นครพนม	๑๒.๐๐	๒.๗๖	๒.๗๔	-๙.๒๖	ลดลง
อ.เมือง จ.มุกดาหาร	๑๒.๕๐	๒.๙๕	๒.๙๒	-๙.๕๘	ลดลง
อ.โขงเจียม จ.อุบลราชธานี	๑๔.๕๐	๓.๓๗	๓.๓๑	-๑๑.๑๙	ลดลง

หมายเหตุ : ระดับ (รสม.) ข้อมูลจาก <http://www.dwr.go.th>

ระดับน้ำ-ลุ่มน้ำเสสาบสงขลา ลุ่มน้ำทะเลสาบสงขลา ปัจจุบันสถานการณ์น้ำในลำน้ำโดยทั่วไปอยู่ในภาวะปกติ(ระดับน้ำต่ำกว่าระดับตลิ่งต่ำสุด) สถานการณ์น้ำในลำน้ำส่วนใหญ่มีแนวโน้มเพิ่มขึ้น (ข้อมูลวันที่ ๑๙ เม.ย. ๒๕๖๒ ที่มากรมชลประทาน) สถานีคลองลำอ.ศรีนครินทร์ จ.พัทลุง สถานีคลองนุ้ย อ.เมือง จ.พัทลุง สถานีคลองหระ อ.หาดใหญ่จ.สงขลาสถานีคลองอู่ตะเภา อ.สะเดา จ.สงขลาสถานีคลองอู่ตะเภา อ.คลองหอยโข่ง จ.สงขลาสถานีคลองอู่ตะเภา อ. หาดใหญ่ จ.สงขลา วัดปริมาณน้ำได้ ๒๐.๗๑ ๖.๕๔ ๔.๑๕ ๙.๗๖ ๒.๙๑ ๐.๑๓ เมตร



สถานีตรวจวัดระดับน้ำ (CCTV) ณ วันที่ ๑๙ เมษายน ๒๕๖๒ การตรวจวัดระดับน้ำจากกล้อง (CCTV) ระดับน้ำส่วนใหญ่ อยู่ในเกณฑ์ปกติ

ลำดับที่	จังหวัด	สถานที่ตั้งกล้อง	แม่น้ำ/ลำน้ำ	วิกฤติ น้ำแล้ง	วิกฤติ น้ำท่วม	ระดับน้ำ (ม.รทก.) พ.ศ.2562			สถานการณ์	หมายเหตุ
						ระดับน้อยกว่า	ระดับมากกว่า	17 เม.ย. 62		
1	จ.แพร่	สะพานมหาโพธิ์ อ.เมือง	ยม	143.18	152.33	143.50	143.50	143.60	น้ำน้อย	↑
2	จ.สุโขทัย	สะพานศรีรัตนาลัย อ.เมือง	ยม	60.14	71.78	N/A	N/A	N/A	น้ำปกติ	↔
3	จ.สุโขทัย	สะพานพระเมรุมา อ.เมือง	ยม	42.48	48.59	42.80	42.80	42.80	น้ำน้อย	↔
4	จ.พิษณุโลก	สะพานบางระกำ อ.บางระกำ	ยม	31.73	37.23	N/A	N/A	N/A	น้ำปกติ	↔
5	จ.พิจิตร	สะพานโพทะเล อ.โพทะเล	ยม	22.58	30.63	23.70	23.70	23.60	น้ำน้อย	↓
6	จ.พิษณุโลก	ไนท์บาร์ชา อ.เมือง	น่าน	37.33	45.04	N/A	N/A	N/A	น้ำปกติ	↔
7	จ.นครสวรรค์	วัดเกษไชยมณี อ.ชุมแสง	น่าน	18.73	25.60	N/A	N/A	N/A	น้ำปกติ	↔
8	จ.นครสวรรค์	บ้านท่ากุ่ม อ.ชุมแสง (ทับกฤชใต้)	น่าน	-	26.16	N/A	N/A	N/A	น้ำปกติ	↔
9	จ.อุตรดิตถ์	สะพานท่าเสา อ.เมือง	น่าน	49.22	56.91	55.20	55.20	55.20	น้ำปกติ	↔
10	จ.น่าน	สะพานนครนันทพัฒนา อ.เมือง	น่าน	192.17	197.73	N/A	N/A	N/A	น้ำปกติ	↔
11	จ.พิจิตร	สะพานเมืองพิชัย อ.เมือง	น่าน	18.19	27.23	21.50	21.60	21.70	น้ำปกติ	↑
12	จ.พิษณุโลก	สะพานสุพรรณภูมิ อ.เมือง	น่าน	33.98	44.52	36.50	36.20	36.20	น้ำน้อย	↔
13	จ.อุตรธานี	สถานีวิทยุหลวง อ.เมือง	โขง	-	-	N/A	N/A	N/A	น้ำปกติ	↔
14	จ.เลย	สถานีแม่น้ำเลย อ.เมือง	โขง	-	-	230.35	230.40	230.35	น้ำปกติ	↓
15	จ.ชัยภูมิ	สถานีวิทยุ อ.แม่อาย	แม่อาย/โขง	395.79	396.50	N/A	N/A	N/A	น้ำปกติ	↔
16	จ.หนองคาย	สวนสวนอุทยานหนองคาย อ.เมือง	โขง	157.85	166.70	N/A	N/A	N/A	น้ำปกติ	↔
17	จ.หนองคาย	วัดทุ่งลาด อ.โพนพิสัย	ห้วยหลวง/โขงอีสาน	150.50	159.43	N/A	N/A	N/A	น้ำปกติ	↔
18	จ.นครพนม	บ้านท่าลาดปากน้ำ อ.ท่าอุเทน	น้ำสงคราม/โขงอีสาน	133.42	141.02	N/A	N/A	N/A	น้ำปกติ	↔
19	จ.นครราชสีมา	ร.ร.เทศบาล 4 อ.เมือง	ลำตะคอง/มูล	174.60	178.00	176.70	176.70	176.70	น้ำน้อย	↔
20	จ.บุรีรัมย์	สตึก อ.สตึก	มูล	123.13	128.76	N/A	N/A	N/A	น้ำปกติ	↔
21	จ.สิงห์บุรี	เชิงสะพานสิงห์บุรี อ.เมือง	เจ้าพระยา	3.45	11.50	1.80	1.80	1.80	น้ำน้อย	↔
22	จ.อ่างทอง	บ้านบางมะลิ อ.โพธิ์ทอง	เจ้าพระยา	-	9.11	N/A	N/A	N/A	น้ำปกติ	↔
23	จ.พระนครศรีอยุธยา	บ้านบ่อมน อ.พระนครศรีอยุธยา	เจ้าพระยา	-	-	N/A	N/A	N/A	น้ำปกติ	↔
24	จ.พระนครศรีอยุธยา	อ.เสนา	น้อย/เจ้าพระยา	2.00	5.00	1.10	1.10	1.00	น้ำปกติ	↓
25	จ.อุทัยธานี	เชิงสะพานวีริรักษ์ อ.เมือง	สะแกกรัง	15.16	19.90	5.50	5.50	5.50	น้ำปกติ	↔
26	จ.อุทัยธานี	อุทัยใหม่ อ.เมือง	สะแกกรัง	-	-	15.60	15.60	15.55	น้ำปกติ	↓
27	จ.พระนครศรีอยุธยา	สะพานปรีดี อ.พระนครศรีอยุธยา	เจ้าพระยา	-	-	-0.30	-0.40	-0.35	น้ำปกติ	↑
28	จ.สุพรรณบุรี	สะพานข้ามแม่น้ำท่าจีน 3 อ.เมือง	ท่าจีน	-5.11	0.57	-0.74	-0.44	-0.34	น้ำปกติ	↑
29	จ.นครปฐม	สถานีบุญรัตนประชาธิบดี อ.สามพราน	ท่าจีน	-5.59	-0.30	0.28	0.58	0.58	น้ำปกติ	↔
30	จ.นครปฐม	สะพานสองฝั่งแม่น้ำ อ.นครชัยศรี	ท่าจีน	-3.16	2.21	1.01	1.01	1.01	น้ำปกติ	↔
31	จ.นครปฐม	สถานีข้ามแม่น้ำท่าจีน ทางหลวง 306 อ.บางเลน	ท่าจีน	-4.57	0.21	-0.64	-0.74	-0.74	น้ำน้อย	↔
32	จ.สุพรรณบุรี	สะพานวัดพระรูป อ.เมือง	ท่าจีน	-1.26	2.75	0.2	0.20	0.20	น้ำน้อย	↔
33	จ.สุพรรณบุรี	สถานีข้ามแม่น้ำท่าจีน ทางหลวง 306 อ.บางเลน	ท่าจีน	1.55	5.18	N/A	N/A	N/A	น้ำปกติ	↔
34	จ.ชัยนาท	สะพานสามง่าม-ท่าโสม อ.หันคา	ท่าจีน	10.69	12.83	11.72	11.72	11.72	น้ำปกติ	↔
35	จ.ฉะเชิงเทรา	เชิงสะพานฉะเชิงเทรา อ.เมือง	บางปะกง	-0.01	1.90	N/A	N/A	N/A	น้ำปกติ	↔
36	จ.ฉะเชิงเทรา	ตรงข้ามวัดจันทนาราม อ.เมือง	จันทบุรี/ชายฝั่งทะเลตะวันออก	0.20	3.73	N/A	N/A	N/A	น้ำปกติ	↔
37	จ.ประจวบคีรีขันธ์	ร.ร.อนุบาลบางสะพาน อ.บางสะพาน	คลองบางสะพาน/ชายฝั่งทะเลตะวันตก	-	3.30	N/A	N/A	N/A	น้ำปกติ	↔
38	จ.สงขลา	สถานีคลองคูเมืองเก่า อ.ท่าสิงห์	ทะเลสาบสงขลา	-	-	0.10	0.10	0.10	น้ำน้อย	↔
39	จ.พัทลุง	สถานีคลองทะเลใหญ่ อ.ตะโหมด	ทะเลสาบสงขลา	-	-	N/A	N/A	N/A	น้ำปกติ	↔
40	จ.พัทลุง	สถานีลำปำ อ.เมือง	ทะเลสาบสงขลา	-	-	-0.60	-0.60	-0.60	น้ำปกติ	↔
41	จ.ชัยภูมิ	อุทกวิทยาชัยเสนา อ.ชัยเสนา	-	-	-	N/A	N/A	N/A	น้ำปกติ	↔
42	จ.เลย	สถานีแม่น้ำโขง (MRC) เชียงคาน อ.เชียงคาน	โขง	-	-	6.00	5.60	5.60	น้ำปกติ	↔
43	จ.อุบลราชธานี	สถานีแม่น้ำโขง (MRC) โขงสิม อ.โขงสิม	-	-	-	N/A	N/A	N/A	น้ำปกติ	↔
44	จ.นครสวรรค์	บ้านบางแก้ว อ.บรรพตพิสัย	ปิง-วัง-สะแกกรัง-ป่าสัก	-	-	37.17	37.17	37.27	น้ำปกติ	↔
45	จ.ตาก	บ้านน้ำร้อน อ.บ้านตาก	ปิง-วัง-สะแกกรัง-ป่าสัก	-	-	117.77	117.77	117.77	น้ำปกติ	↔
46	จ.เพชรบูรณ์	บ้านจางวาง อ.หล่มสัก	ปิง-วัง-สะแกกรัง-ป่าสัก	-	-	129.90	130.00	129.90	น้ำน้อย	↓
47	จ.เพชรบูรณ์	แม่น้ำป่าสักที่ อ.เมืองเพชรบูรณ์	ปิง-วัง-สะแกกรัง-ป่าสัก	-	-	110.85	110.80	110.75	น้ำปกติ	↓
48	จ.สระบุรี	แม่น้ำป่าสักที่ อ.เสาไห้	ปิง-วัง-สะแกกรัง-ป่าสัก	-	-	7.80	7.80	7.70	น้ำปกติ	↓
49	จ.สระบุรี	แม่น้ำป่าสักที่ อ.แก่งคอย	ปิง-วัง-สะแกกรัง-ป่าสัก	-	-	7.68	7.58	7.48	น้ำปกติ	↓

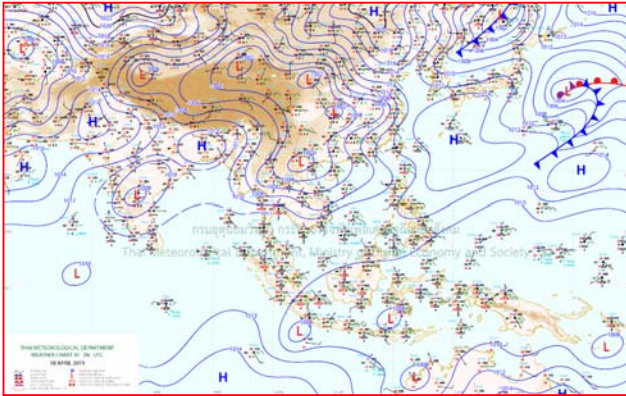


ปริมาณน้ำฝนสูงสุด (มม.)

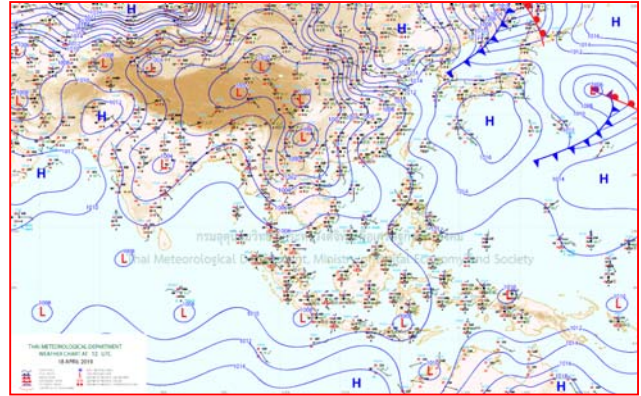
จังหวัด	๑๔ เม.ย. ๖๒	๑๕ เม.ย. ๖๒	๑๖ เม.ย. ๖๒	๑๗ เม.ย. ๖๒	๑๘ เม.ย. ๖๒
จ.ร้อยเอ็ด	๕.๓	-	-	๑.๕	-
จ.ศรีสะเกษ	๗๒.๐	๐.๒	๑๗.๐	๙.๒	-
จ.นครราชสีมา	๔.๗	๑.๗	-	-	-
จ.นครนายก	-	๘.๒	-	-	-
จ.ปราจีนบุรี	๔.๓	๓๐.๐	-	๑๓.๘	๑๒.๒
จ.สระแก้ว	๓๒.๓	๕๐.๒	-	-	๗.๘
จ.ฉะเชิงเทรา	๑๔.๖	๓.๖	-	-	-
จ.ชลบุรี	๗.๐	-	-	-	-
จ.ระยอง	๐.๖	-	-	-	-
จ.จันทบุรี	๑๒.๐	-	-	-	-
จ.ตราด	๒๘.๐	๓.๒	-	๘.๑	-
จ.เพชรบุรี	-	-	-	-	-
จ.ประจวบคีรีขันธ์	-	-	-	-	๑๕.๕
จ.ชุมพร	๐.๒	๔.๒	๑๓.๐	-	๖.๗
จ.สุราษฎร์ธานี	-	๓๔.๓	๒๐.๐	๑๐.๐	๒๗.๐
จ.นครศรีธรรมราช	-	๔.๖	๒๗.๐	-	-
จ.พัทลุง	-	-	-	-	-
จ.สงขลา	-	-	-	-	-
จ.ปัตตานี	๔.๒	๑.๐	๑.๒	-	-
จ.ยะลา	๙.๗	-	-	-	-
จ.นราธิวาส	๒.๐	๑๕.๐	๖.๐	-	-
จ.ระนอง	-	-	๑๙.๖	๐.๕	๔.๐
จ.พังงา	๑๘.๖	-	-	-	๓๐.๓
จ.กระบี่	๑.๖	-	-	-	-
จ.ภูเก็ต	๖.๔	๗.๔	๑.๖	-	-
จ.ตรัง	๑.๐	๐.๘	๙.๕	-	๐.๕
จ.สตูล	๑๔.๓	-	๒๐.๘	-	-



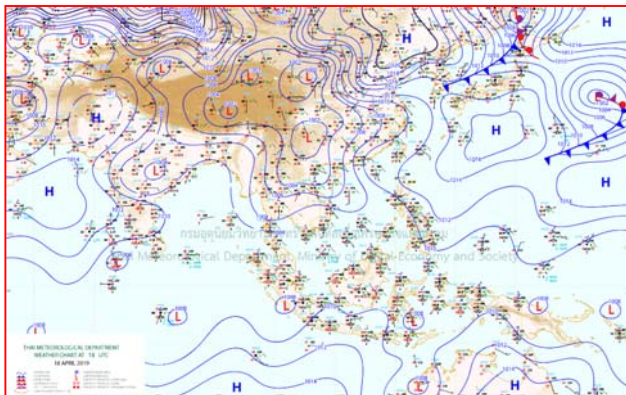
แผนที่อากาศ



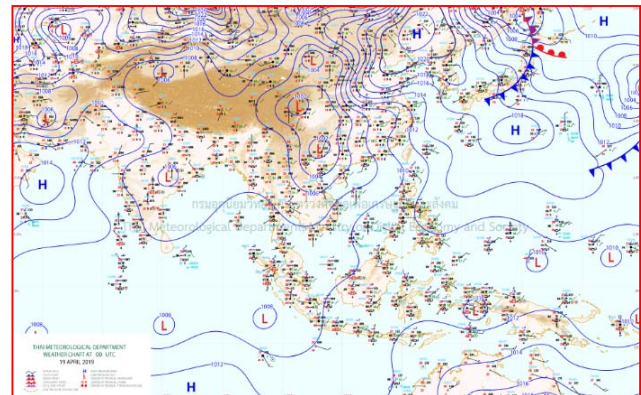
๑๘ เม.ย. ๖๒ เวลา ๐๓:๐๐ น. ๑



๑๘ เม.ย. ๖๒ เวลา ๐๙:๐๐ น. ๒



๑๙ เม.ย. ๖๒ เวลา ๐๑:๐๐ น. ๓




๑๙ เม.ย. ๖๒ เวลา ๐๗:๐๐ น. ๔

รายงานปริมาณน้ำฝนจากกรมอุตุนิยมวิทยา

วันที่ 19 เมษายน 2562

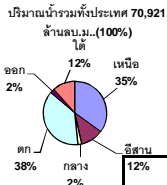
รายงานฝน เวลา 07.00 น. ของวันที่ 18 เมษายน 2562

สถานีอุตุนิยมวิทยา					ปริมาณน้ำฝน24 ชม.(mm)	ปริมาณน้ำฝนสะสม(mm.)								
ภาคเหนือ					สูงสุด ของประเทศ	30.3	453.9	ภาคใต้ฝั่งตะวันออก						
สถานีอุตุนิยมวิทยา	ปริมาณน้ำฝน24 ชม.(mm)	ปริมาณน้ำฝนสะสม(mm.)	ปริมาณฝน เม.ย. (mm.)	สถานะฝนสะสม ปัจจุบันเทียบกับค่าเฉลี่ย 30 ปี	สูงสุด ของภาคเหนือ	0.2	143.3	สถานีอุตุนิยมวิทยา	ปริมาณน้ำฝน24 ชม.(mm)	ปริมาณน้ำฝนสะสม(mm.)	ปริมาณฝน เม.ย. (mm.)	สถานะฝนสะสม ปัจจุบันเทียบกับค่าเฉลี่ย 30 ปี		
					สูงสุด ของภาคกลาง	6.9	131.7							
แม่ฮ่องสอน	ไม่มีฝน	56.9	63.2	ต่ำกว่า	สูงสุด ของภาคตะวันออกเฉียงเหนือ	17.2	161.7	เพชรบุรี	ไม่มีฝน	16.6	36.9	ต่ำกว่า		
ดอยอ่างขาง	ไม่มีฝน	47.1	***	***	สูงสุด ของภาคใต้ฝั่งตะวันออก	26.4	453.9	หนองพลับ สกษ.	ไม่มีฝน	45.0	56.4	ต่ำกว่า		
เชียงใหม่	ไม่มีฝน	76.7	97.9	ต่ำกว่า	สูงสุด ของภาคใต้ฝั่งตะวันตก	30.3	300.6	หัวหิน	ไม่มีฝน	28.6	46.4	ต่ำกว่า		
เชียงใหม่ สกษ.	ฝนเล็กน้อย	53.5	91.7	ต่ำกว่า	ภาคตะวันออกเฉียงเหนือ			ประจวบคีรีขันธ์	-	110.0	55.5	ต่ำกว่า		
ทุ่งช้าง	ไม่มีฝน	54.2	120.5	ต่ำกว่า	สถานีอุตุนิยมวิทยา	ปริมาณน้ำฝน24 ชม.(mm)	ปริมาณน้ำฝนสะสม(mm.)	ปริมาณฝน เม.ย. (mm.)	สถานะฝนสะสม ปัจจุบันเทียบกับค่าเฉลี่ย 30 ปี	ชุมพร	ไม่มีฝน	289.4	85.8	สูงกว่า
พะเยา	-	30.8	89.2	ต่ำกว่า						สวี สกษ.	ไม่มีฝน	309.8	80.0	สูงกว่า
ห้วยฝาง	ไม่มีฝน	54.9	102.5	ต่ำกว่า	เลย สกษ.	ไม่มีฝน	58.8	85.5	ต่ำกว่า	เกาะสมุย	ไม่มีฝน	265.0	83.1	สูงกว่า
เด่น	ไม่มีฝน	49.7	65.9	ต่ำกว่า	หนองคาย	ไม่มีฝน	139.6	83.4	สูงกว่า	สุราษฎร์ธานี	ไม่มีฝน	122.0	73.4	ต่ำกว่า
แม่สะเรียง	ไม่มีฝน	46.7	44.7	ต่ำกว่า	เลย	ไม่มีฝน	30.4	102.7	ต่ำกว่า	นครศรีธรรมราช	ไม่มีฝน	453.9	107.0	สูงกว่า
แม่ใจ สกษ.	-	-	55.0	ต่ำกว่า	อุดรธานี	-	80.2	74.1	ต่ำกว่า	นครศรีธรรมราช สกษ.	ไม่มีฝน	300.9	102.1	สูงกว่า
เชียงใหม่	ไม่มีฝน	38.8	57.3	ต่ำกว่า	สกลนคร สกษ.	ไม่มีฝน	50.9	101.3	ต่ำกว่า	สุราษฎร์ธานี สกษ.	ไม่มีฝน	267.9	85.8	สูงกว่า
ลำปาง	ไม่มีฝน	38.6	65.9	ต่ำกว่า	สกลนคร	ไม่มีฝน	67.9	93.3	ต่ำกว่า	พระแสง สอท.	26.4	152.0	114.7	ต่ำกว่า
ลำพูน	ไม่มีฝน	38.6	44.5	ต่ำกว่า	นครพนม	ไม่มีฝน	110.6	101.1	ต่ำกว่า	ฉวาง	ไม่มีฝน	219.4	105.4	สูงกว่า
แพร่	-	43.4	82.1	ต่ำกว่า	นครพนม สกษ.	ไม่มีฝน	108.6	116.4	ต่ำกว่า	พิทลุง สกษ.	ไม่มีฝน	195.2	116.3	ต่ำกว่า
น่าน	ไม่มีฝน	143.3	99.6	สูงกว่า	หนองบัวลำภู	ไม่มีฝน	122.9	***	***	สงขลา	ไม่มีฝน	228.6	75.1	สูงกว่า
น่าน สกษ.	ไม่มีฝน	78.0	109.4	ต่ำกว่า	ขอนแก่น	ไม่มีฝน	76.7	89.6	ต่ำกว่า	หาดใหญ่	ฝนเล็กน้อย	213.4	118.6	ต่ำกว่า
ลำปาง สกษ.	ไม่มีฝน	73.8	64.3	สูงกว่า	มหาสารคาม	ไม่มีฝน	47.3	89.0	ต่ำกว่า	ดอนขันธ์ สกษ.	ไม่มีฝน	193.8	96.7	ต่ำกว่า
อุดรดิตถ์	ฝนเล็กน้อย	11.6	71.0	ต่ำกว่า	มุกดาหาร	ไม่มีฝน	101.6	76.4	ต่ำกว่า	สะเดา	ไม่มีฝน	222.5	123.4	สูงกว่า
สุโขทัย	ไม่มีฝน	17.4	68.3	ต่ำกว่า	นครราชสีมา	ไม่มีฝน	53.3	84.5	ต่ำกว่า	ปัตตานี	ไม่มีฝน	277.1	74.6	สูงกว่า
ศรีสะเกษ สกษ.	-	5.5	52.6	ต่ำกว่า	ทพระ สกษ.	ไม่มีฝน	53.3	84.5	ต่ำกว่า	ยะลา สกษ.	-	200.8	***	***
นลัมสีก	ไม่มีฝน	121.8	63.2	สูงกว่า	กาฬสินธุ์	ไม่มีฝน	85.6	80.3	ต่ำกว่า	นราธิวาส	-	197.1	72.8	สูงกว่า
แม่สอด	ไม่มีฝน	80.3	44.8	สูงกว่า	ชัยภูมิ	ไม่มีฝน	29.7	92.6	ต่ำกว่า	ภาคใต้ฝั่งตะวันตก				
ตาก	-	16.7	57.6	ต่ำกว่า	ร้อยเอ็ด สกษ.	ไม่มีฝน	85.8	85.6	ต่ำกว่า	สถานีอุตุนิยมวิทยา	ปริมาณน้ำฝน24 ชม.(mm)	ปริมาณน้ำฝนสะสม(mm.)	ปริมาณฝน เม.ย. (mm.)	สถานะฝนสะสม ปัจจุบันเทียบกับค่าเฉลี่ย 30 ปี
เชียงใหม่	ไม่มีฝน	12.7	66.2	ต่ำกว่า	ร้อยเอ็ด	ไม่มีฝน	60.9	75.9	ต่ำกว่า					
พิษณุโลก	ไม่มีฝน	120.4	55.7	สูงกว่า	อุบลราชธานี (ศูนย์)	ไม่มีฝน	65.3	86.8	ต่ำกว่า	ระนอง	4.0	197.00	139.70	ต่ำกว่า
เพชรบูรณ์	0.2	106.7	76.0	ต่ำกว่า	อุบลราชธานี สกษ.	ไม่มีฝน	60.8	78.3	ต่ำกว่า	ตะกั่วป่า	30.3	300.60	204.60	สูงกว่า
กำแพงเพชร	-	53.6	52.8	ต่ำกว่า	ศรีสะเกษ	ไม่มีฝน	47.5	67.9	ต่ำกว่า	กระบี่	ไม่มีฝน	149.00	147.20	ต่ำกว่า
อุ้มผาง	ไม่มีฝน	89.7	101.3	ต่ำกว่า	หาดุม	ไม่มีฝน	91.6	86.7	ต่ำกว่า	ภูเก็ต	ไม่มีฝน	73.80	142.90	ต่ำกว่า
พิจิตร สกษ.	ไม่มีฝน	32.7	57.3	ต่ำกว่า	นครราชสีมา	ฝนเล็กน้อย	32.0	72.2	ต่ำกว่า	ภูเก็ต (ศูนย์)	ฝนเล็กน้อย	212.00	154.00	สูงกว่า
ดอนเมฆ สกษ.	ไม่มีฝน	51.4	38.0	สูงกว่า	สุรินทร์	ฝนเล็กน้อย	65.1	93.3	ต่ำกว่า	เกาะลันตา	-	11.20	119.00	ต่ำกว่า
วิเชียรบุรี	0.1	109.9	89.9	ต่ำกว่า	สุรินทร์ สกษ.	10.2	161.7	88.3	สูงกว่า	ตรัง	0.5	245.40	139.70	ต่ำกว่า
ภาคกลาง					ไชยชัย	ไม่มีฝน	12.0	81.3	ต่ำกว่า	สตูล	ไม่มีฝน	185.40	206.00	สูงกว่า
สถานีอุตุนิยมวิทยา	ปริมาณน้ำฝน24 ชม.(mm)	ปริมาณน้ำฝนสะสม(mm.)	ปริมาณฝน เม.ย. (mm.)	สถานะฝนสะสม ปัจจุบันเทียบกับค่าเฉลี่ย 30 ปี	ปากช่อง สกษ.	ไม่มีฝน	111.3	103.7	ต่ำกว่า	สรุปปริมาณฝนมาก		สถานีอุตุนิยมวิทยา	ปริมาณน้ำฝน24 ชม.(mm)	ปริมาณน้ำฝนสะสม(mm.)
					นางรอง	17.2	42.0	81.6	ต่ำกว่า	1	ตะกั่วป่า			
นครสวรรค์	0.8	51.8	63.7	ต่ำกว่า	บุรีรัมย์	ไม่มีฝน	91.5	86.3	ต่ำกว่า	2	พระแสง สอท.	26.4	152.0	
ตากฟ้า สกษ.	ไม่มีฝน	79.7	67.3	ต่ำกว่า	ภาคตะวันออก					3	นางรอง	17.2	42.0	
ชัยนาท สกษ.	ไม่มีฝน	131.7	43.3	สูงกว่า	สถานีอุตุนิยมวิทยา	ปริมาณน้ำฝน24 ชม.(mm)	ปริมาณน้ำฝนสะสม(mm.)	ปริมาณฝน เม.ย. (mm.)	สถานะฝนสะสม ปัจจุบันเทียบกับค่าเฉลี่ย 30 ปี	4	สุรินทร์ สกษ.	10.2	161.7	
อุทัยธานี	ฝนเล็กน้อย	-	67.9	ต่ำกว่า	นครนายก	ไม่มีฝน	0.5	***	***	5	บึงขาม	6.9	54.4	
พระนครศรีอยุธยา	ไม่มีฝน	46.6	***	***	ปราจีนบุรี	ไม่มีฝน	76.2	118.0	ต่ำกว่า	ปริมาณฝนสูงสุด	ตะกั่วป่า	30.3	300.6	
บัวชุม	6.9	54.4	81.4	ต่ำกว่า	กบินทร์บุรี	ไม่มีฝน	136.2	98.8	ต่ำกว่า	ฝนสะสมสูงสุด	นครศรีธรรมราช	ไม่มีฝน	453.9	
ปทุมธานี สกษ.	ไม่มีฝน	55.4	93.2	สูงกว่า	สระแก้ว	ไม่มีฝน	146.2	88.7	สูงกว่า					
สมุทรปราการ สกษ.	ไม่มีฝน	46.7	***	***	ฉะเชิงเทรา	ไม่มีฝน	132.2	48.3	สูงกว่า					
ทองผาภูมิ	-	38.9	101.8	ต่ำกว่า	ชลบุรี	ไม่มีฝน	105.0	74.1	ต่ำกว่า					
สุพรรณบุรี	ไม่มีฝน	1.9	49.1	ต่ำกว่า	เกาะสีชัง	ไม่มีฝน	29.5	77.3	ต่ำกว่า					
ลพบุรี	ไม่มีฝน	8.8	81.5	ต่ำกว่า	ทพระ	ไม่มีฝน	170.9	64.0	สูงกว่า					
อุทลอง สกษ.	ไม่มีฝน	3.3	59.7	ต่ำกว่า	ฉะเชิงเทรา	ไม่มีฝน	106.3	85.7	ต่ำกว่า					
สนมณีนครสวรรค์	ไม่มีฝน	76.3	62.7	ต่ำกว่า	แหลมฉบัง	ไม่มีฝน	10.7	61.5	ต่ำกว่า					
สมุทรสงคราม	ไม่มีฝน	4.8	***	***	สัตหีบ	ไม่มีฝน	118.9	78.9	ต่ำกว่า					
กาญจนบุรี	ไม่มีฝน	26.7	78.5	ต่ำกว่า	ระยอง	ไม่มีฝน	249.5	81.6	สูงกว่า					
นครปฐม	ไม่มีฝน	83.3	55.3	สูงกว่า	หัวไผ่ สกษ.	ไม่มีฝน	102.1	78.2	ต่ำกว่า					
กรุงเทพฯ บางนา สกษ.	ไม่มีฝน	24.9	68.4	ต่ำกว่า	จันทบุรี	ไม่มีฝน	192.4	125.2	ต่ำกว่า					
กรุงเทพฯ ท่าเรือคลองเตย	ไม่มีฝน	23.5	104.8	ต่ำกว่า	พัลวี่ สกษ.	-	-	164.5	ต่ำกว่า					
กรุงเทพฯ หนองจอก	-	1.1	91.4	ต่ำกว่า	ตราด	ไม่มีฝน	289.4	185.4	สูงกว่า					
สนามบินดอนเมือง	ไม่มีฝน	10.4	88.5	ต่ำกว่า										
ปาร์ก	ไม่มีฝน	86.5	44.9	ต่ำกว่า										
ราชบุรี	ไม่มีฝน	6.6	48.3	ต่ำกว่า										

สัญลักษณ์ ***ไม่มีข้อมูล - ยังไม่ได้รับรายงาน/ไม่มีข้อมูล/ไม่มีฝน

หมายเหตุ ได้รับรายงานเพิ่มเติมโดยการบันทึกของเจ้าหน้าที่เป็นรายวัน ณ เวลา 07:00 น.

ปริมาณฝนสูงสุดเท่ากับ 41.1 มม. ที่ อ.หนองจอก จ.เลย



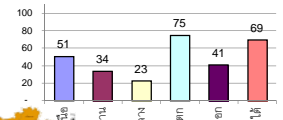
รายงานสรุปสภาพน้ำในอ่างเก็บน้ำขนาดใหญ่และขนาดกลาง

รายงานสถานการณ์ ณ วันที่ 19 เมษายน 2562

% ปริมาณน้ำรวมและค่าดัชนี

ปริมาณน้ำในอ่างที่ใช้การได้ในสัปดาห์นี้ + มากกว่า / - น้อยกว่า สัปดาห์ก่อน **687.89** ล้าน ลบ.ม.

สรุปสถานการณ์ปริมาณน้ำในอ่างเก็บน้ำที่ใช้ในกิจกรรมทั้งหมดประเทศ มากกว่าปริมาณน้ำที่เหลือเข้างัง เมื่อเทียบกับสัปดาห์ที่ผ่านมา ควรใช้น้ำอย่างระมัดระวัง



เปรียบเทียบปริมาณน้ำรวมของประเทศปี 62 และ ปี 61

วันที่ 19 เมษายน 2562 เท่ากับ 41,920 ล้าน ลบ.ม. หรือ เท่ากับ 59%

วันที่ 19 เมษายน 2561 เท่ากับ 45,681 ล้าน ลบ.ม. หรือ เท่ากับ 64%

ภาค	สถานการณ์ปริมาณน้ำในอ่าง				ปริมาณน้ำเปลี่ยนแปลง (ล้าน ม.³)	สถานะ
	ลดลง (แห่ง)	คงที่ (แห่ง)	เพิ่มขึ้น (แห่ง)	รวม (แห่ง)		
ภาคเหนือ	6	-	1	7	-250.00	ปริมาณน้ำในอ่างเก็บน้ำลดลง
ภาคตะวันออกเฉียงเหนือ	11	-	-	12	-72.00	ปริมาณน้ำในอ่างเก็บน้ำลดลง
ภาคกลาง	1	2	-	3	-14.00	ปริมาณน้ำในอ่างเก็บน้ำลดลง
ภาคตะวันตก	2	-	-	2	-239.00	ปริมาณน้ำในอ่างเก็บน้ำลดลง
ภาคตะวันออก	9	-	1	10	-34.89	ปริมาณน้ำในอ่างเก็บน้ำลดลง
ภาคใต้	4	-	-	4	-78.00	ปริมาณน้ำในอ่างเก็บน้ำลดลง
รวมทั้งประเทศ	33	3	2	38	-687.89	ปริมาณน้ำในอ่างเก็บน้ำลดลง

สรุปสถานการณ์ปริมาณน้ำในอ่างน้ำ

คงที่	3	อ่าง
ลดลง	33	อ่าง
เพิ่มขึ้น	2	อ่าง

ภาค	อ่างเก็บน้ำ	ความจุที่ (ล้าน ม.³)	ปริมาณน้ำที่ใช้งานได้ (ล้าน ม.³)	ใช้การได้จริง (ล้าน ม.³)	ปริมาณน้ำรวม วันที่ 19 เมษายน 2561 (%)	ปัจจุบัน วันที่ 19 เมษายน 2562				สัปดาห์ก่อน วันที่ 13 เมษายน 2562				ปริมาณน้ำ + เพิ่มขึ้น (ล้าน ม.³)	สถานการณ์ในอ่าง	
						ปริมาณน้ำรวม (%)	ปริมาณน้ำใช้การได้จริง (%)	ปริมาณน้ำรวม (%)	ปริมาณน้ำใช้การได้จริง (%)	ปริมาณน้ำรวม (%)	ปริมาณน้ำใช้การได้จริง (%)					
												ปริมาณน้ำรวม (%)	ปริมาณน้ำใช้การได้จริง (%)			ปริมาณน้ำรวม (%)
ภาคเหนือ (7)																
1	ภูมิพล (2)	13,462	3,800	9,662	7,987	59%	6,757	50%	2,957	22%	6861	51%	3,061	23%	-104.00	ลดลง
2	สิริกิติ์ (2)	9,510	2,850	6,660	5,663	60%	5,087	53%	2,237	24%	5184	55%	2,334	25%	-97.00	ลดลง
3	แม่งัด	265	12	253	167	63%	150	57%	138	52%	164	62%	152	57%	-14.00	ลดลง
4	แม่งวด	263	14	249	68	26%	80	30%	66	25%	87	33%	73	28%	-7.00	ลดลง
5	กัวลม	106	3	103	75	71%	66	62%	63	59%	59	56%	56	53%	7.00	เพิ่มขึ้น
6	กัวคอง	170	6	164	94	55%	84	49%	78	46%	99	58%	93	55%	-15.00	ลดลง
7	แควน้อย	939	43	896	371	40%	288	31%	245	26%	308	33%	265	28%	-20.00	ลดลง
	แม่เม็ก	110	16	94	38	35%	37	34%	21	19%	37	34%	21	19%	-	คงที่
รวมภาคเหนือ		34.85%	24,825	6,744	18,081	58%	12,548	51%	5,784	23%	12,799	52%	6,034	24%	-250.00	ลดลง
ภาคตะวันออกเฉียงเหนือ (12)																
8	ห้วยหลวง	136	7	129	61	45%	33	24%	26	19%	34	25%	27	20%	-1.00	ลดลง
9	น้ำจืด	520	45	475	285	55%	239	46%	194	37%	242	47%	197	38%	-3.00	ลดลง
10	น้ำพอง (2)	165	8	157	75	45%	75	45%	67	41%	78	47%	70	42%	-3.00	ลดลง
11	จุฬารัตน (2)	164	37	127	98	60%	78	48%	41	25%	79	48%	42	26%	-1.00	ลดลง
12	ลุมพินี (2)	2,431	581	1,850	1,103	45%	600	25%	19	1%	611	25%	30	1%	-11.00	ลดลง
13	ลำปาว	1,980	100	1,880	954	48%	496	25%	396	20%	526	27%	426	22%	-30.00	ลดลง
14	ลำตะคอง	314	22	292	164	52%	183	58%	161	51%	186	59%	164	52%	-3.00	ลดลง
15	ลำพระเพลิง	155	1	154	95	61%	36	23%	35	23%	38	25%	37	24%	-2.00	ลดลง
16	มูลขม	141	7	134	77	55%	49	35%	42	30%	51	36%	44	31%	-2.00	ลดลง
17	ลำแพระ	275	7	268	121	44%	114	41%	107	39%	116	42%	109	40%	-2.00	ลดลง
18	ลำน้ำร่อง	121	3	118	64	53%	37	31%	34	28%	37	31%	34	28%	-	คงที่
19	สิรินธร (2)	1,966	831	1,135	1,094	56%	875	45%	44	2%	889	45%	58	3%	-14.00	ลดลง
รวมภาค ดอน		11.80%	8,369	1,649	6,720	50%	2,816	34%	1,166	14%	2,887	34%	1,238	15%	-72.00	ลดลง
ภาคกลาง (3)																
20	ป่าสักชลสิทธิ์	960	3	957	351	37%	215	22%	212	22%	229	24%	226	24%	-14.00	ลดลง
21	ห้วยเสลา	160	17	143	88	55%	39	24%	22	14%	39	24%	22	14%	-	คงที่
22	กระเสียว	240	40	200	220	92%	55	23%	15	6%	55	23%	15	6%	-	คงที่
รวมภาคกลาง		1.92%	1,360	60	1,300	49%	309	23%	249	18%	323	24%	263	19%	-14.00	ลดลง
ภาคตะวันตก (2)																
23	ศรีนครินทร์ (2)	17,745	10,265	7,480	14,493	82%	14,530	82%	4,265	24%	14,633	82%	4,368	25%	-103.00	ลดลง
24	วชิราลงกรณ (2)	8,860	3,012	5,848	5,161	58%	5,361	61%	2,349	27%	5,497	62%	2,485	28%	-136.00	ลดลง
รวมภาคตะวันตก		37.51%	26,605	13,277	13,328	74%	19,890	75%	6,614	25%	20,130	76%	6,853	26%	-239.00	ลดลง
ภาคตะวันออก (6+4)																
25	เขื่อนลำนางรอง	224	5.00	219	87	39%	52	23%	47	21%	59	26%	54	24%	-7.00	ลดลง
26	คลองสิชล	420	30.00	390	158	38%	124	30%	94	22%	133	32%	103	25%	-9.00	ลดลง
27	บางพระ (3)	117	12.00	105	70	60%	55	47%	43	37%	56	48%	44	38%	-1.00	ลดลง
28	หนองปลาไหล (3)	164	13.75	150	132	81%	101	62%	87	53%	104	64%	90	55%	-3.00	ลดลง
29	ประแสร์ (3)	295	20.00	275	196	66%	147	50%	127	43%	151	51%	131	44%	-4.00	ลดลง
30	มาบประชัน (3)	17	0.72	16	10	58%	12	71%	11	67%	12	73%	11.39	69%	-0.28	ลดลง
31	หนองค้อ (3)	21	1.00	20	9	42%	6	29%	5	24%	6	29%	5.30	25%	-0.14	ลดลง
32	ดอกทราย (3)	79	3.00	76	50	63%	35	44%	32	40%	37	47%	34.41	43%	-2.56	ลดลง
33	คลองใหญ่ (3)	45	3.00	42	27	59%	29	64%	26	58%	29	64%	26.10	57%	0.09	เพิ่มขึ้น
34	เขื่อนลำนางรอง	295	19.00	276	108	37%	127	43%	108	37%	135	46%	116.00	39%	-8.00	ลดลง
รวมภาคตะวันออก		2.37%	1,678	107	1,570	50%	688	41%	581	35%	723	43%	615	37%	-34.89	ลดลง
ภาคใต้ (4)																
35	แก่งกระจาน	710	65	645	305	43%	362	51%	297	42%	378	53%	313	44%	-16.00	ลดลง
36	ประจักษ์	391	18	373	239	61%	243	62%	225	58%	251	64%	233	60%	-8.00	ลดลง
37	รัชชประภา (2)	5,639	1,352	4,287	4,022	71%	4,017	71%	2,665	47%	4,060	72%	2,708	48%	-43.00	ลดลง
38	บางลาง (2)	1,454	276	1,178	1,300	89%	1,046	72%	770	53%	1,057	73%	781	54%	-11.00	ลดลง
รวมภาคใต้		11.55%	8,194	1,711	6,483	72%	5,668	69%	3,957	48%	5,746	70%	4,035	49%	-78.00	ลดลง
รวมทั้งประเทศ		100%(38)	71,031	23,548	47,482	64%	41,920	59%	18,351	26%	42,608	60%	19,038	27%	-687.89	ลดลง

ที่มาข้อมูล : ตารางสรุปสภาพน้ำในอ่างเก็บน้ำขนาดใหญ่ทั่วประเทศ และตารางสรุปสภาพน้ำในอ่างเก็บน้ำภาคตะวันออกเฉียงเหนือ กรมชลประทาน

หมายเหตุ :

- อ่างเก็บน้ำขนาดใหญ่ หมายถึง อ่างเก็บน้ำที่มีความจุตั้งแต่ 100 ล้าน ลบ.ม. ขึ้นไป
- เป็นอ่างเก็บน้ำอยู่ในความรับผิดชอบของการไฟฟ้าฝ่ายผลิตแห่งประเทศไทย(10) นอกนั้นอยู่ในความรับผิดชอบของกรมชลประทาน (28)
- เป็นอ่างเก็บน้ำขนาดกลางที่มีความสำคัญต่อการอุตสาหกรรมและการประปา ของลุ่มน้ำชายฝั่งทะเลตะวันออก
- ที่มา : กรมชลประทาน และการไฟฟ้าฝ่ายผลิตแห่งประเทศไทย
- จังหวัดที่มีอ่างเก็บน้ำขนาดใหญ่มีจำนวน 26 จังหวัด ไม่มี 50 จังหวัด

รศ. นายธีรศักดิ์ เกษมธนา



ศูนย์เขื่อนฯ



ศูนย์ป้องกันกักตุนน้ำ กรมทรัพยากรน้ำ

ลำดับของเขื่อนตามความจุ

- ศรีนครินทร์ 2.ภูมิพล 3.สิริกิติ์ 4.วชิราลงกรณ 5.รัชชประภา
- 6.ลุมพินี 7.สิรินธร 8.บางลาง 9.ลำปาว 10.ป่าสัก

ลำดับของเขื่อนตามปริมาณน้ำใช้การได้

- ภูมิพล 2.ศรีนครินทร์ 3.สิริกิติ์ 4.วชิราลงกรณ 5.รัชชประภา
- 6.ลำปาว 7.ลุมพินี 8.บางลาง 9.สิรินธร 10.ป่าสัก

ไทยตอนบนยังคงร้อนระอุ อุณหภูมิสูงสุดแตะ๔๓องศา!

ประเทศไทยตอนบนมีอากาศร้อนถึงร้อนจัด โดยมีฝนฟ้าคะนอง ลมกระโชกแรงบางพื้นที่ บริเวณภาคเหนือ ภาคตะวันออกเฉียงเหนือ ภาคกลาง และภาคตะวันออก ขอให้ประชาชนบริเวณประเทศไทยตอนบนดูแลสุขภาพ เนื่องจากสภาพอากาศที่ร้อน ควรหลีกเลี่ยงกิจกรรมกลางแจ้ง และระวังอันตรายจากลมกระโชกแรง ควรอยู่ห่างจาก ต้นไม้ใหญ่ สิ่งปลูกสร้าง และป้ายโฆษณาที่ไม่แข็งแรง สำหรับภาคใต้มีฝนฟ้าคะนองบางแห่ง

พยากรณ์อากาศสำหรับประเทศไทยตั้งแต่เวลา ๐๖:๐๐ วันนี้ ถึง ๐๖:๐๐ วันพรุ่งนี้.

ภาคเหนือ อากาศร้อนถึงร้อนจัด โดยมีฝนฟ้าคะนอง ร้อยละ ๑๐ ของพื้นที่ กับมีลมกระโชกแรงบางแห่ง ส่วนมากบริเวณจังหวัดเชียงใหม่ ลำพูน ลำปาง เชียงราย พะเยา น่าน ตาก กำแพงเพชร พิจิตร โลก และเพชรบูรณ์ ตอนบนของภาค ลมตะวันตก ความเร็ว ๑๐-๒๐ กม./ชม. ตอนล่างของภาค ลมใต้ ความเร็ว ๑๐-๒๐ กม./ชม. อุณหภูมิต่ำสุด ๒๒-๒๙ องศาเซลเซียส อุณหภูมิสูงสุด ๓๙-๔๓ องศาเซลเซียส

ภาคตะวันออกเฉียงเหนือ อากาศร้อนถึงร้อนจัด โดยมีฝนฟ้าคะนอง ร้อยละ ๒๐ ของพื้นที่ กับมีลมกระโชกแรง บางแห่ง ส่วนมากบริเวณจังหวัดเลย หนองบัวลำภู อุดรธานี หนองคาย บึงกาฬ นครพนม สกลนคร อุบลราชธานี ศรีสะเกษ สุรินทร์ บุรีรัมย์ และนครราชสีมา อุณหภูมิต่ำสุด ๒๔-๒๘ องศาเซลเซียส อุณหภูมิสูงสุด ๓๙-๔๑ องศาเซลเซียส ลมตะวันออกเฉียงใต้ ความเร็ว ๑๐-๓๐ กม./ชม.

ภาคกลาง อากาศร้อนถึงร้อนจัด โดยมีฝนฟ้าคะนอง ร้อยละ ๑๐ ของพื้นที่ กับมีลมกระโชกแรงบางแห่ง ส่วนมากบริเวณจังหวัดราชบุรี กาญจนบุรี สุพรรณบุรี พระนครศรีอยุธยา อุทัยธานี นครสวรรค์ และลพบุรี อุณหภูมิต่ำสุด ๒๗-๒๘ องศาเซลเซียส อุณหภูมิสูงสุด ๓๙-๔๒ องศาเซลเซียส ลมใต้ ความเร็ว ๑๐-๒๐ กม./ชม.

ภาคตะวันออก อากาศร้อนถึงร้อนจัด โดยมีฝนฟ้าคะนอง ร้อยละ ๑๐ ของพื้นที่ ส่วนมากบริเวณจังหวัด ปราจีนบุรี ฉะเชิงเทรา ชลบุรี จันทบุรี และตราด อุณหภูมิต่ำสุด ๒๖-๒๙ องศาเซลเซียส อุณหภูมิสูงสุด ๓๔-๔๐ องศาเซลเซียส ลมตะวันออกเฉียงใต้ ความเร็ว ๑๐-๓๐ กม./ชม. ทะเลมีคลื่นต่ำกว่า ๑ เมตร บริเวณที่มีฝนฟ้าคะนองคลื่น สูงประมาณ ๑ เมตร

ภาคใต้ (ฝั่งตะวันออก) มีเมฆบางส่วน กับมีฝนฟ้าคะนอง ร้อยละ ๑๐ ของพื้นที่ ส่วนมากบริเวณจังหวัด ประจวบคีรีขันธ์ ชุมพร สุราษฎร์ธานี นครศรีธรรมราช และสงขลา อุณหภูมิต่ำสุด ๒๕-๒๗ องศาเซลเซียส อุณหภูมิสูงสุด ๓๔-๓๖ องศาเซลเซียส ลมตะวันออกเฉียงใต้ ความเร็ว ๑๐-๓๐ กม./ชม. ทะเลมีคลื่นสูงประมาณ ๑ เมตร

ภาคใต้ (ฝั่งตะวันตก) มีเมฆบางส่วน กับมีฝนฟ้าคะนอง ร้อยละ ๒๐ ของพื้นที่ ส่วนมากบริเวณจังหวัดระนอง พังงา ภูเก็ต ตรัง และสตูล อุณหภูมิต่ำสุด ๒๔-๒๘ องศาเซลเซียส อุณหภูมิสูงสุด ๓๔-๓๗ องศาเซลเซียส ลมตะวันออกเฉียงใต้ ความเร็ว ๑๐-๒๕ กม./ชม. ทะเลมีคลื่นต่ำกว่า ๑ เมตร ห่างฝั่งคลื่นสูงประมาณ ๑ เมตร

กรุงเทพมหานครและปริมณฑล อากาศร้อนถึงร้อนจัด อุณหภูมิต่ำสุด ๒๘-๓๐ องศาเซลเซียส อุณหภูมิสูงสุด ๓๗-๔๐ องศาเซลเซียส ลมใต้ ความเร็ว ๑๐-๒๐ กม./ชม.

ลำปางแล้งหนักบ่อแห้งขอดน้ำประปาไม่พอใช้

พ.อ.บรรจง คดวงค์ดอน หัวหน้ากองกิจการพลเรือนมณฑลทหารบกที่ ๓๒ ลำปาง นำกำลังเจ้าหน้าที่ ทหาร พร้อมกับ รถบรรทุกน้ำ ประปา จำนวน ๑๒,๐๐๐ ลิตร ทำการเร่งออกแจกจ่าย ให้ประชาชนในพื้นที่ ชุมชนบ้านบุญเกิด หมู่ที่ ๒ ต.พระบาท ที่ประสบภัยแล้งน้ำในสระ สำหรับอุปโภคบริโภคแห่งขอ โดยรถบรรทุกน้ำสะอาดแจกจ่าย ให้ตามบ้านเรือนประชาชนท้ายหมู่บ้าน ที่อยู่กระจัดกระจายออกไปจำนวน ๑๐ หลังคาเรือน ที่น้ำประปาหมู่บ้านเข้าไม่ถึงและได้รับผลกระทบ ช่วงภัยแล้ง เพื่อเป็นการบรรเทาความเดือดร้อนในเบื้องต้น สร้างความดีใจให้กับชาวบ้าน เป็นอย่างมาก โดยต่างพากันนำภาชนะที่มีทั้งหมด ออก มารอรับน้ำบริเวณหน้าบ้าน พร้อมชื่นชมทหาร ที่ออกช่วยเหลือ ชาวบ้านได้เป็นอย่างดีในทุกสถานการณ์



เขื่อนป่าสักชลสิทธิ์น้ำน้อยขอใช้อย่างประหยัด

นายศุภชัย มโนการ ผู้อำนวยการโครงการส่งน้ำและบำรุงรักษาเขื่อนป่าสักชลสิทธิ์ เปิดเผยว่าในขณะนี้ปริมาณน้ำที่อยู่ในอ่างเก็บน้ำที่ ๒๑๕.๓๙ ล้านลูกบาศก์เมตร คิดเป็น ๒๒.๔๔ เปอร์เซ็นต์ ซึ่งทางเขื่อนได้มีการปรับลดการระบายน้ำออกจากอ่างเก็บน้ำของเขื่อน ลงสู่ท้ายเขื่อนป่าสักอยู่ที่ ๒๕ ลูกบาศก์เมตรต่อวินาที หรือวันละ ๒.๑๖ ล้านลูกบาศก์เมตร เพื่อส่งให้กับประชาชนที่อยู่ท้ายเขื่อนได้ใช้ในการอุปโภค บริโภค รักษากระแสนิเวศท้ายเขื่อน ซึ่งผู้อำนวยการโครงการส่งน้ำและบำรุงรักษาเขื่อนป่าสักชลสิทธิ์ ปริมาณที่มีอยู่ในขณะนี้ทางเขื่อนป่าสักจะต้องบริหารจัดการน้ำให้มีปริมาณเพียงพอใช้ตั้งแต่เดือนเมษายนยาวไปจนถึงปลายเดือนกรกฎาคม หรือจนถึงต้นเดือนสิงหาคม ซึ่งเป็นช่วงที่เข้าสู่ฤดูฝน จนขอฝากเกษตรกรที่อยู่ท้ายเขื่อนป่าสัก ตั้งแต่อำเภอพัฒนานิคม จังหวัดลพบุรี จังหวัดสระบุรี พระนครศรีอยุธยา ให้ใช้น้ำอย่างประหยัด สำหรับในปีนี้อ่างเขื่อนป่าสักชลสิทธิ์ถือว่ามี น้ำน้อย ขอให้ช่วยกันประหยัด ใช้น้ำที่จำเป็น ส่วนการเริ่มทำนาพื้นที่ลุ่มต่ำเริ่มทำนาปี ๑๗๕ ส่วนพื้นที่ดอน รอเข้าฤดูฝน ที่กรมอุตุนิยมวิทยาพยากรณ์ว่าปีนี้ฝนจะน้อยมาบ้าง เพราะน้ำในเขื่อน แม้ว่าปีนี้ในเขื่อนจะน้อยมาบ้าง ซึ่งน้อยกว่าทุกปีที่ผ่านมา จึงต้องมีการบริหารจัดการให้ใช้จนถึง สค. ที่จะมีฝนมาอีกครั้ง

ตรึงชุดศูนย์แก้ปัญหาภัยแล้ง

ตรึง ชุดตั้งศูนย์ติดตามและแก้ไขปัญหาภัยพิบัติด้านการเกษตร เพื่อติดตามสถานการณ์ ประเมินผลกระทบด้านการเกษตร นางสาวชนิตา บุรีรักษ์ หัวหน้ากลุ่มสารสนเทศการเกษตร สำนักงานเกษตรและสหกรณ์จังหวัดตรังเปิดเผยว่า เนื่องจากแนวโน้มสถานการณ์ภัยพิบัติด้านการเกษตร มีความแปรปรวน รุนแรงเพิ่มมากขึ้น ส่งผลให้เกิดความเสียหายด้านการเกษตรเป็นจำนวนมาก ดังนั้น เพื่อเป็นการเตรียมความพร้อมในการป้องกันและแก้ไขปัญหาภัยพิบัติด้านการเกษตร จังหวัดตรังโดยหน่วยงานในสังกัดกระทรวงเกษตรและสหกรณ์ จึงได้จัดตั้งศูนย์ติดตามและแก้ไขปัญหาภัยพิบัติด้านการเกษตรจังหวัดตรัง ขึ้น

นางสาวชนิตา เปิดเผยต่อไปว่า ทั้งนี้ เพื่อติดตามสถานการณ์ ประเมินผลกระทบด้านการเกษตรรวมทั้งแจ้งเตือนภัยให้เกษตรกรได้ทราบอย่างรวดเร็ว ทันต่อสถานการณ์ รายงานผลการดำเนินงานของศูนย์ข้อมูล ความเสียหาย การให้ความช่วยเหลือ รวมทั้งปัญหาอุปสรรคในการดำเนินการช่วยเหลือเกษตรกรให้ศูนย์ติดตามและแก้ไขปัญหาภัยพิบัติด้านการเกษตร กระทรวงเกษตรและสหกรณ์ทราบ

"ทั้งนี้ เพื่อกำกับ ติดตาม เร่งรัดการช่วยเหลือผู้ประสบภัยด้านการเกษตรของหน่วยงานต่างๆในสังกัดกระทรวงเกษตรและสหกรณ์ที่เกี่ยวข้องภายในจังหวัด ให้เกิดความรวดเร็ว ถูกต้องและเหมาะสมต่อสถานการณ์ นอกจากนี้ ยังมีหน้าที่ประสานงานกับหน่วยงานอื่นๆหรือ คณะกรรมการต่างๆทั้งในและนอกสังกัดกระทรวงเกษตรและสหกรณ์ที่เกี่ยวข้องกับการบรรเทา ความเสียหายที่เกิดขึ้นจากภัยพิบัติด้วย" นางสาวชนิตา กล่าว

