



รายงานการเฝ้าระวังติดตามสถานการณ์น้ำ ๒๔ ชั่วโมง

ศูนย์ป้องกันวิกฤติน้ำ กรมทรัพยากรน้ำ กระทรวงทรัพยากรธรรมชาติและสิ่งแวดล้อม
โทรศัพท์ ๐ ๒๒๗๑ ๖๐๐๐ ต่อ ๖๔๔๕ โทรสาร ๐ ๒๒๗๘ ๖๖๒๙ <http://www.dwr.go.th>

รายงานฉบับที่ ๑๗๒/๒๕๖๒

เวลา ๑๕.๐๐ น.

วันที่ ๒๑ เมษายน ๒๕๖๒

เรื่อง รายงานการเฝ้าระวังติดตามสถานการณ์น้ำ ๒๔ ชั่วโมง

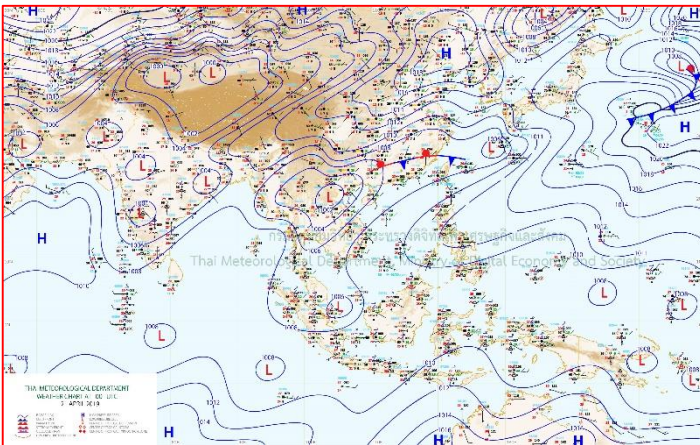
เรียน รว.ทส. เลขาธิการ รว.ทส.ปท.ทส. รอง ปท.ทส. อทน. รอง อทน. และหน่วยงานที่เกี่ยวข้อง

กรมทรัพยากรน้ำขอรายงานการเฝ้าระวังและติดตามสถานการณ์น้ำ ประจำวันที่ ๒๑ เมษายน ๒๕๖๒ ดังนี้

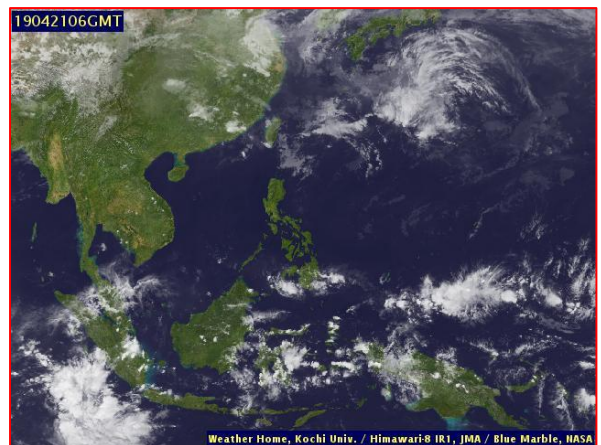
๑. สภาพอากาศ เวลา ๑๒.๐๐ น. (ที่มา: กรมอุตุนิยมวิทยา)

พยากรณ์อากาศ ๒๔ ชั่วโมงข้างหน้า ประเทศไทยตอนบนมีอากาศร้อนโดยทั่วไปและมีอากาศร้อนจัดหลายพื้นที่ โดยมีฝนฟ้าคะนองและลมกระโชกแรงบางแห่ง บริเวณภาคเหนือ ภาคตะวันออกเฉียงเหนือ ภาคกลาง และภาคตะวันออก สำหรับภาคใต้มีฝนฟ้าคะนองบางแห่ง

ลักษณะสำคัญทางอุตุนิยมวิทยา บริเวณความกดอากาศต่ำเนื่องจากความร้อนปกคลุมประเทศไทยตอนบน ลักษณะเช่นนี้ทำให้ประเทศไทยตอนบนมีอากาศร้อนโดยทั่วไปและมีอากาศร้อนจัดหลายพื้นที่ ประกอบกับมีลมใต้และลมตะวันออกเฉียงใต้พัดปกคลุมภาคตะวันออกเฉียงเหนือ ภาคกลาง และภาคตะวันออก ทำให้บริเวณดังกล่าวมีฝนฟ้าคะนองกับลมกระโชกแรงบางแห่ง ส่วนลมตะวันออกเฉียงใต้พัดปกคลุมภาคใต้ ทำให้บริเวณดังกล่าวยังคงมีฝนฟ้าคะนองบางแห่ง

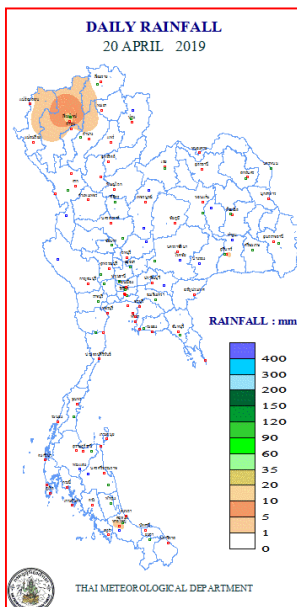


แผนที่อากาศ วันที่ ๒๑ เม.ย. ๒๕๖๒ เวลา ๐๗.๐๐ น.



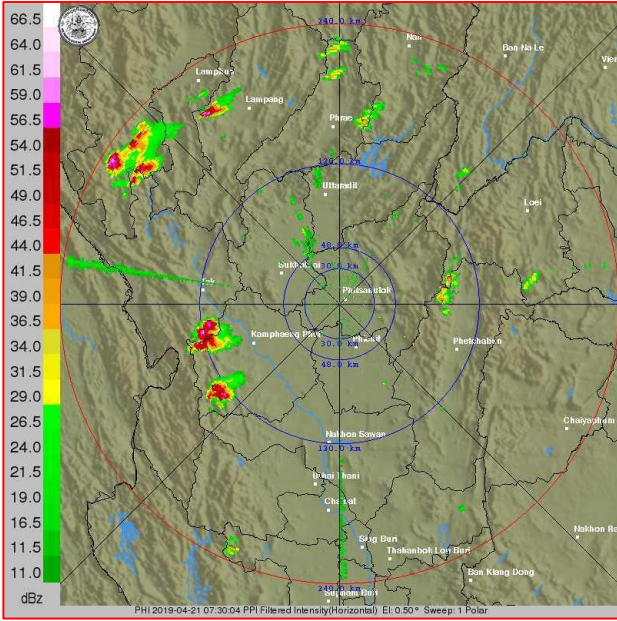
ภาพถ่ายดาวเทียม วันที่ ๒๑ เม.ย. ๒๕๖๒ เวลา ๑๓.๐๐ น.

๒. ปริมาณฝนสะสม ณ เวลา ๐๗.๐๐ น. (เมื่อวาน) - ๐๗.๐๐ น. (วันนี้) (ที่มา: กรมอุตุนิยมวิทยา)

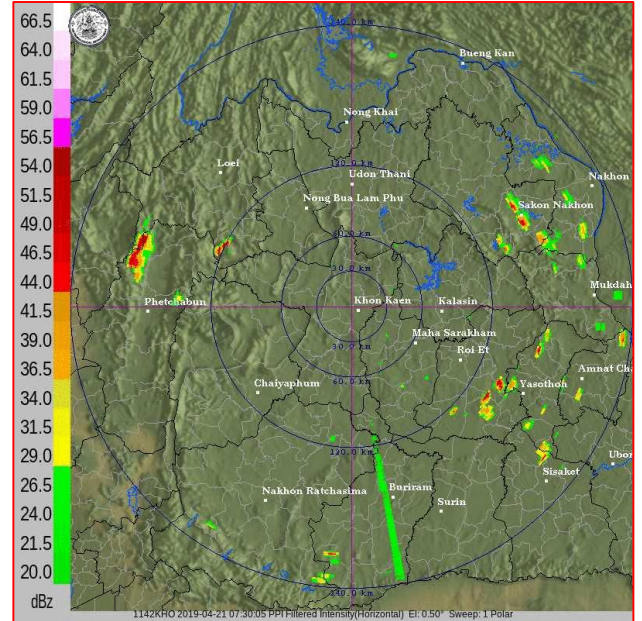


จุดตรวจวัด	ปริมาณฝน (มม.)
จ.เชียงใหม่	๑๒.๕
จ.สงขลา (อ.หาดใหญ่)	๓.๒
จ.สุรินทร์	๑.๓
จ.ตรัง	๐.๑

๓.เรดาร์ตรวจอากาศ ณ วันที่ ๒๑ เมษายน ๒๕๖๒ (ที่มา: กรมอุตุนิยมวิทยา)



สถานีพิษณุโลก เวลา ๑๔.๓๐ น.



สถานีขอนแก่น เวลา ๑๔.๓๐ น.

จากเรดาร์ตรวจอากาศจะพบว่ามีกุ่มเมฆฝนกระจายบริเวณพื้นที่ภาคเหนือ และภาคตะวันออกเฉียงเหนือของประเทศไทย

๔.สถานการณ์น้ำในอ่างเก็บน้ำขนาดใหญ่ ณ วันที่ ๒๑ เมษายน ๒๕๖๒ (ที่มา: กรมชลประทาน)

สภาพน้ำในอ่างเก็บน้ำขนาดใหญ่ปริมาตรน้ำในอ่างฯ ๔๑,๖๑๒ ล้าน ลบ.ม. คิดเป็นร้อยละ ๕๙ (ปริมาตรน้ำใช้การได้ ๑๘,๐๗๐ ล้าน ลบ.ม. คิดเป็นร้อยละ ๓๘) ปริมาตรน้ำในอ่างฯ เทียบกับปี ๒๕๖๑ (๔๕,๓๕๘ ล้าน ลบ.ม. คิดเป็นร้อยละ ๖๔) น้อยกว่าปี ๒๕๖๑ จำนวน ๓,๗๔๖ ล้าน ลบ.ม. ปริมาณน้ำไหลลงอ่างฯ จำนวน ๘.๕๙ ล้าน ลบ.ม. ปริมาณน้ำระบายจำนวน ๑๐๙.๐๗ ล้าน ลบ.ม. สามารถรับน้ำได้อีก ๒๙,๓๑๔ ล้าน ลบ.ม.

อ่างเก็บน้ำ	ปริมาตรน้ำในอ่าง		ปริมาตรน้ำใช้การได้		ปริมาตรน้ำไหลลงอ่าง		ปริมาตรน้ำระบาย		ปริมาตรน้ำรับได้อีก (ล้าน ม. ^๓) (ความจุที่ รนส.- ปริมาตรน้ำปัจจุบัน)
	ปริมาตร (ล้าน ม. ^๓)	% น้ำเก็บกัก	ปริมาตร (ล้าน ม. ^๓)	% น้ำใช้การ	วันนี้ (ล้าน ม. ^๓)	เมื่อวาน (ล้าน ม. ^๓)	วันนี้ (ล้าน ม. ^๓)	เมื่อวาน (ล้าน ม. ^๓)	
๑.ภูมิพล	๖,๗๓๐	๕๐	๒,๙๓๐	๓๐	๐.๐๐	๖.๒๒	๑๕.๐๐	๑๕.๐๐	๖,๗๓๒
๒.สิริกิติ์	๕,๐๕๓	๕๓	๒,๒๐๓	๓๓	๒.๑๐	๒.๑๒	๑๘.๑๐	๑๘.๑๕	๕,๔๕๕
๓.จุฬารัตน์	๗๘	๔๗	๔๑	๓๒	๐.๐๐	๐.๐๒	๐.๐๐	๐.๐๐	๑๐๓
๔.อุบลรัตน์	๕๙๙	๒๕	๑๘	๑	๐.๐๕	๑.๖๐	๐.๕๐	๐.๕๑	๔,๐๔๑
๕.ลำปาว	๔๘๗	๒๕	๓๘๗	๒๑	๐.๐๙	๐.๑๒	๔.๒๙	๔.๓๒	๑,๙๖๓
๖.สิรินธร	๘๗๖	๔๕	๔๔	๔	๐.๐๐	๐.๐๐	๐.๖๕	๐.๖๔	๑,๐๙๐
๗.ป่าสักชลสิทธิ์	๒๑๑	๒๒	๒๐๘	๒๒	๐.๐๐	๐.๐๑	๒.๑๗	๒.๑๗	๗๔๙
๘.ศรีนครินทร์	๑๔,๔๘๙	๘๒	๔,๒๒๔	๕๖	๐.๓๑	๐.๐๐	๑๖.๐๐	๑๖.๐๓	๔,๒๘๑
๙.วชิราลงกรณ์	๕,๓๑๕	๖๐	๒,๓๐๓	๓๙	๐.๐๐	๐.๐๐	๑๙.๐๕	๑๙.๐๗	๕,๖๘๕
๑๐.ขุนด่านปราการชล	๔๙	๒๒	๔๔	๒๐	๐.๒๘	๐.๐๙	๑.๕๐	๑.๕๐	๑๗๖
๑๑.รัชชประภา	๓,๙๙๘	๗๑	๒,๖๔๗	๖๒	๒.๐๙	๓.๘๕	๑๐.๓๑	๑๓.๕๔	๒,๑๔๖
๑๒.บางบาล	๑,๐๓๘	๗๑	๗๖๒	๖๕	๐.๕๘	๑.๒๕	๔.๕๑	๔.๗๓	๕๕๒

๕.สถานการณ์น้ำในประเทศ ณ วันที่ ๑๘ - ๒๑ เมษายน ๒๕๖๒ (ที่มา: กรมชลประทาน)

สถานี	แม่น้ำ	อำเภอ	จังหวัด	ระดับ ตลิ่ง (ม.รทก.)	ระดับน้ำ (ม.รทก.)				แนวโน้ม	เปรียบ เทียบ ระดับตลิ่ง
					พฤษภาคม	ตุลาคม	ธันวาคม	มกราคม		
					๑๘ เม.ย.	๑๙ เม.ย.	๒๐ เม.ย.	๒๑ เม.ย.		
P.๑	ปิง	เมือง	เชียงใหม่	๓.๗๐	๑.๕๔	๑.๒๘	๑.๓๕	๑.๓๖	เพิ่มขึ้น	-๒.๓๔
W.๑C	วัง	เมือง	ลำปาง	๕.๒๐	๐.๒๘	๐.๐๘	-๐.๐๔	*	*	*
Y.๑๖	ยม	บางระกำ	พิษณุโลก	๗.๓๐	๐.๔๐	๐.๔๐	๐.๔๐	๐.๓๕	ลดลง	-๖.๙๕
N.๗A	น่าน	เมือง	พิจิตร	๙.๘๗	๒.๔๕	๒.๓๕	๒.๓๕	๒.๑๘	ลดลง	-๗.๖๙
C.๒	เจ้าพระยา	เมือง	นครสวรรค์	๒๖.๒๐	๑๗.๗๖	๑๗.๗๘	๑๗.๘๐	๑๗.๘๒	เพิ่มขึ้น	-๘.๓๘
C.๑๓	เจ้าพระยา	สรรพยา	ชัยนาท	๑๖.๓๔	๕.๖๔	๕.๖๔	๕.๖๔	๕.๖๔	ทรงตัว	-๑๐.๗๐
M.๖A	มูล	สตึก	บุรีรัมย์	๖.๐๐	-๐.๐๖	-๐.๐๖	-๐.๐๖	-๐.๐๖	ทรงตัว	-๖.๐๖
M.๗	มูล	เมือง	อุบลราชธานี	๗.๐๐	๑.๔๖	๑.๔๕	๑.๔๖	๑.๔๙	เพิ่มขึ้น	-๕.๕๑
M.๑๙๑	ลำตะคอง	เมือง	นครราชสีมา	๓.๐๐	๑.๑๐	๑.๐๔	๑.๐๓	๐.๘๘	ลดลง	-๒.๑๒
M.๖๙	ลำเซบก	โครงการพิเศษ	อุบลราชธานี	๗.๓๐	๓.๖๑	๓.๖๐	๓.๕๙	๓.๖๐	ลดลง	-๓.๗๐
X.๖๔	คลองท่าแซะ	ท่าแซะ	ชุมพร	๑๗.๑๓	๗.๘๙	๗.๘๙	๘.๐๐	๘.๐๐	ทรงตัว	-๙.๑๓
X.๑๔๙	คลองกลาย	นบพิตำ	นครศรีธรรมราช	๓๓.๙๖	๒๘.๓๒	๒๘.๓๑	๒๘.๓๑	๒๘.๓๑	ทรงตัว	-๕.๖๕
X.๒๗๔	แม่น้ำโก-ลก	แว้ง	นราธิวาส	๒๔.๑๘	๑๘.๓๐	๑๘.๓๓	๑๘.๓๐	๑๘.๓๐	ทรงตัว	-๕.๘๘
X.๓๗A	แม่น้ำตาปี	พระแสง	สุราษฎร์ธานี	๑๑.๗๐	๔.๙๙	๔.๙๑	๔.๗๙	๔.๗๖	ลดลง	-๖.๙๔

*** ยังไม่ได้รับรายงาน

สถานการณ์น้ำในพื้นที่ลุ่มน้ำโขง ณ วันที่ ๒๑ เมษายน ๒๕๖๒ (ที่มา: Mekong River Commission (MRC))

สถานี	ระดับ อ้างอิง (ม.รทก.)	ระดับ ตลิ่ง (ม.)	ระดับน้ำ (ม.)					เปรียบ เทียบ ระดับ ตลิ่ง (ม.)	ผลต่างของระดับน้ำ (ม.)		แนว โน้ม
			๑๗ เม.ย.	๑๘ เม.ย.	๑๙ เม.ย.	๒๐ เม.ย.	๒๑ เม.ย.		๓ วัน ย้อนหลัง	๕ วัน ย้อนหลัง	
			อ.เชียงแสน จ.เชียงราย	๓๕๗.๑๑๐	๑๒.๘๐	๒.๗๒	๒.๖๕		๒.๘๕	๓.๔๙	
อ.เชียงคาน จ.เลย	๑๙๔.๑๑๘	๑๖.๐๐	๖.๐๕	๕.๖๔	๕.๔๒	๕.๑๘	๕.๐๒	-๑๐.๙๘	-๐.๔๐	-๑.๐๓	ลดลง
อ.เมือง จ.หนองคาย	๑๕๓.๖๔๘	๑๒.๒๐	๓.๒๕	๓.๐๖	๒.๗๖	๒.๔๗	๒.๒๘	-๙.๙๒	-๐.๔๘	-๐.๙๗	ลดลง
อ.เมือง จ.นครพนม	๑๓๒.๖๘๐	๑๒.๐๐	๒.๗๖	๒.๗๔	๒.๗๒	๒.๖๖	๒.๕๕	-๙.๔๕	-๐.๑๗	-๐.๒๑	ลดลง
อ.เมือง จ.มุกดาหาร	๑๒๔.๒๑๙	๑๒.๕๐	๒.๙๕	๒.๙๒	๒.๙๕	๒.๙๓	๒.๘๘	-๙.๖๒	-๐.๐๗	-๐.๐๗	ลดลง
อ.โขงเจียม จ.อุบลราชธานี	๘๙.๐๓๐	๑๔.๕๐	๓.๓๗	๓.๓๑	๓.๒๕	๓.๒๔	๓.๒๔	-๑๑.๒๖	-๐.๐๑	-๐.๑๓	ทรงตัว

๖.สถานการณ์เตือนภัย Early Warning ณ วันที่ ๒๑ เมษายน ๒๕๖๒ (ที่มา: สำนักวิจัย พัฒนาและอุทกวิทยา กรมทรัพยากรน้ำ)

[เวลา ๐๘.๐๐ น. - ๑๕.๐๐ น. (วันนี้)]

การแจ้งเตือน	สถานี	การแจ้งเตือน
เตือนสีแดง (อพยพ)	-	-
เตือนสีเหลือง (เตือนภัย)	-	-
เตือนสีเขียว (เฝ้าระวัง)	-	-

***ไม่มีสถานการณ์

๗.สถานการณ์ธรณีพิบัติภัย ณ วันที่ ๒๑ เมษายน ๒๕๖๒ (ที่มา : กรมทรัพยากรธรณี)

เนื่องจากในพื้นที่เสี่ยงดินถล่ม มีปริมาณน้ำฝนไม่ถึงเกณฑ์การเฝ้าระวัง ประกอบกับบางพื้นที่ไม่มีฝนตก จึงไม่มีพื้นที่ติดตามสถานการณ์พิบัติภัยดินถล่มและน้ำป่าไหลหลาก

๘.เหตุการณ์วิกฤตน้ำปัจจุบัน ณ วันที่ ๒๑ เมษายน ๒๕๖๒ [เวลา ๐๘.๐๐ น. - ๑๕.๐๐ น. (วันนี้)]

ไม่มีสถานการณ์

๙.สถานการณ์ภัยแล้ง ณ วันที่ ๒๑ เมษายน ๒๕๖๒ (ที่มา :กรมป้องกันและบรรเทาสาธารณภัย)

สถานการณ์ภัยแล้ง

จังหวัดที่มีการประกาศเขตการให้ความช่วยเหลือผู้ประสบภัยพิบัติกรณีฉุกเฉิน (ภัยแล้ง) ตามระเบียบกระทรวงการคลังว่าด้วยเงินอุดหนุนราชการเพื่อช่วยเหลือผู้ประสบภัยพิบัติกรณีฉุกเฉิน พ.ศ. ๒๕๕๖ จำนวน ๕ จังหวัด (ร้อยเอ็ด ศรีสะเกษ นครราชสีมา ตรานด ชลบุรี) ๑๔ อำเภอ ๔๐ ตำบล ๒๙๑ หมู่บ้าน ได้ประกาศยุติสถานการณ์แล้วในพื้นที่ จ.ร้อยเอ็ด ๑ อำเภอ (เกษตรวิสัย) ๑ ตำบล ๔ หมู่บ้าน

ปัจจุบันยังคงมีจังหวัดที่ประกาศเขตฯ (ภัยแล้ง) จำนวน ๕ จังหวัด ๑๓ อำเภอ ๓๙ ตำบล ๒๘๗ หมู่บ้าน ดังนี้

จังหวัด	จำนวน			รายชื่ออำเภอที่ประกาศเขตภัยพิบัติฯ
	อำเภอ	ตำบล	หมู่บ้าน	
ภาคตะวันออกเฉียงเหนือ ๓ จังหวัด				
๑) ร้อยเอ็ด	๒	๒	๑๐	เมืองสรวง สุวรรณภูมิ
๒) ศรีสะเกษ	๔	๙	๘๒	เมืองจันทร์ ชูขันธุ์ ไพรบึง ศรีรัตนะ
๓) นครราชสีมา	๓	๔	๓๕	เฉลิมพระเกียรติ สูงเนิน พระทองคำ
ภาคตะวันออก ๒ จังหวัด				
๔) ตราด	๓	๒๓	๑๕๓	เมืองฯ เขาสมิง บ่อไร่
๕) ชลบุรี	๑	๑	๗	เกาะสีชัง
รวม ๕ จังหวัด	๑๓	๓๙	๒๘๗	
จากทั้งหมด ๗๖ จังหวัด	๘๗๘	๗,๒๕๕	๗๕,๐๓๒	
คิดเป็นร้อยละของประเทศ	๑.๔๘	๐.๕๔	๐.๓๘	

๑๐.การคาดหมายลักษณะอากาศ ๗ วันข้างหน้า (ระหว่างวันที่ ๒๑ - ๒๗ เมษายน ๒๕๖๒)

ประเทศไทยตอนบนมีอากาศร้อนถึงร้อนจัดหลายพื้นที่ที่ตลอดช่วง ในช่วงวันที่ ๒๑ และ ๒๖-๒๗ เม.ย. ๖๒ มีฝนฟ้าคะนองกับลมกระโชกแรงบางแห่งบริเวณภาคตะวันออกเฉียงเหนือตอนล่าง ภาคเหนือตอนล่าง ภาคกลาง ภาคตะวันออก และภาคใต้

ส่วนในช่วงวันที่ ๒๒ - ๒๕ เม.ย. ๖๒ บริเวณภาคตะวันออกเฉียงเหนือ ภาคเหนือตอนล่าง ภาคกลาง ภาคตะวันออก จะมีพายุฝนฟ้าคะนองเพิ่มขึ้น และมีลมกระโชกแรงกับมีลูกเห็บตกบางพื้นที่ ส่วนภาคใต้จะมีฝนเพิ่มขึ้น

ส่วนในช่วงวันที่ ๒๒ - ๒๕ เม.ย. ๖๒ ขอให้ประชาชนบริเวณประเทศไทยตอนบนระวังอันตรายจากพายุฝนฟ้าคะนอง ลมกระโชกแรง ฟ้าผ่า และลูกเห็บตกไว้ด้วย

ลักษณะสำคัญทางอุตุนิยมวิทยา ความกดอากาศต่ำเนื่องจากความร้อนปกคลุมประเทศไทยตอนบนตลอดช่วง ทำให้บริเวณดังกล่าวมีอากาศร้อนถึงร้อนจัดหลายพื้นที่ ประกอบกับในช่วงวันที่ ๒๑ และ ๒๖-๒๗ เม.ย. ๖๒ มีลมใต้และลมตะวันออกเฉียงใต้พัดปกคลุมภาคตะวันออกเฉียงเหนือ ภาคตะวันออก ภาคกลาง และภาคเหนือตอนล่าง ทำให้บริเวณดังกล่าวมีฝนฟ้าคะนองกับลมกระโชกแรงบางแห่ง

ส่วนในช่วงวันที่ ๒๒ - ๒๕ เม.ย. ๖๒ ลมตะวันออกเฉียงใต้ที่พัดปกคลุมภาคตะวันออกเฉียงเหนือ ภาคตะวันออก ภาคกลาง ภาคเหนือตอนล่างจะมีกำลังแรงขึ้น ทำให้บริเวณดังกล่าวมีพายุฝนฟ้าคะนองเพิ่มขึ้น และมีลมกระโชกแรง กับมีลูกเห็บตกบางพื้นที่ ส่วนลมตะวันออกเฉียงใต้ที่พัดปกคลุมภาคใต้จะมีกำลังแรงขึ้น ทำให้ภาคใต้มีฝนเพิ่มขึ้น

๑๑.โครงการพัฒนาแหล่งน้ำ (สำนักอนุรักษ์และฟื้นฟูแหล่งน้ำ กรมทรัพยากรน้ำ ข้อมูล ณ วันที่ ๑๘ มีนาคม ๒๕๖๒)

ลำดับที่	ชื่อโครงการ	พื้นที่ดำเนินการ				ความจุเก็บกัก (ล้าน ลบ.ม.)	ปริมาณปัจจุบัน (ล้าน ลบ.ม.)
		ตำบล	อำเภอ	จังหวัด	ลุ่มน้ำหลัก		
๑	โครงการอนุรักษ์ฟื้นฟูแหล่งน้ำห้วยไม้แดง		บ้านคา,สวนผึ้ง	ราชบุรี	แมกลอง	วางท่อผันน้ำ	-
๒	โครงการอนุรักษ์ฟื้นฟูแหล่งน้ำหนองแขมหลวง	ต.แม่ปู้	แม่พริก	ลำปาง	วัง	๒.๖๙	๐.๑๒
๓	โครงการอนุรักษ์ฟื้นฟูแหล่งน้ำทุ่งกระเด็น	เขี้ยปราสาท,ท่าโพธิ์, ทุ่งกระเด็น, ทุ่งตาด	หนองกี่	บุรีรัมย์	มูล	๘.๖๓	๒.๒๓
๔	โครงการอนุรักษ์ฟื้นฟูแหล่งน้ำบึงกิว (บึงจิว)	ธงธานี,บึงนคร	ธวัชบุรี	ร้อยเอ็ด	ชี	๔.๘๖	๑.๓๙
๕	โครงการอนุรักษ์ฟื้นฟูแหล่งน้ำหนองตื้นดอย	สามเงา,ยกกระบัตร	สามเงา	ตาก	วัง	๕.๕๐	๕.๗๔
๖	โครงการอนุรักษ์ฟื้นฟูแหล่งน้ำหนองบัวพระเจ้าหลวง	เชิงดอย	ดอกสะเก็ด	เชียงใหม่	ปิง	๐.๔๕	๐.๒๘
๗	โครงการอนุรักษ์ฟื้นฟูแหล่งน้ำคลองพระปรอง		กบินทร์บุรี	ปราจีนบุรี	ปราจีนบุรี	ก่อสร้างฝาย	-
๘	โครงการอนุรักษ์ฟื้นฟูแหล่งน้ำหนองบัวลอย	แม่ยม	เมือง	แพร่	ยม	๒.๕๐	๑.๙๓
๙	โครงการอนุรักษ์ฟื้นฟูแหล่งน้ำคลองหลุมทองกลาง	สิงหนาท	ลาดบัวหลวง	พระนครศรีอยุธยา	เจ้าพระยา	-	-
๑๐	โครงการอนุรักษ์ฟื้นฟูแหล่งน้ำบึงสีไฟ		เมือง	พิจิตร	น่าน	๐.๖๐	๐.๕๑
๑๑	โครงการอนุรักษ์ฟื้นฟูแหล่งน้ำพื้นที่บางระกำ		บางระกำ	พิษณุโลก	ยม	๒.๐๑	๑.๓๒
๑๒	โครงการอนุรักษ์ฟื้นฟูแหล่งน้ำห้วยหลวง-หนองหายๆ		กุ่มกาวปี	อุดรธานี	ชี	๑๐๗.๘๗	๖๙.๖๕
๑๓	โครงการอนุรักษ์ฟื้นฟูแหล่งน้ำโครงการลำน้ำอิง		แม่ใจ,เมือง	พะเยา	โขง	๑.๐๓	๐.๖๕
๑๔	โครงการอนุรักษ์ฟื้นฟูแหล่งน้ำหนองลาดควาย	นาแต่	คำตากล้า	สกลนคร	โขง	๓.๔๕	๔.๓๔
๑๕	โครงการอนุรักษ์ฟื้นฟูแหล่งน้ำแระแม (พื้นที่แก้มลิงบึงเชียงตึก)	แระแม,ในเมือง	เมือง	อุบลราชธานี	มูล	๒.๐๐	๑.๑๑
๑๖	โครงการปรับปรุงและฟื้นฟูแหล่งน้ำบึงห้วยชัน **	วังชัย	น้ำพอง	ขอนแก่น	ชี	๐.๙๑	๐.๗๒
๑๗	โครงการอนุรักษ์ฟื้นฟูแหล่งน้ำบ้านคำบอน**	บัวเงิน	น้ำพอง	ขอนแก่น	ชี	๐.๓๐	๐.๐๘
๑๘	โครงการอนุรักษ์ฟื้นฟูแหล่งน้ำแก้มลิงบึงปากลุงเทียว**	น้ำพอง	น้ำพอง	ขอนแก่น	ชี	๒.๒๙	๒.๐๓
๑๙	โครงการอนุรักษ์ฟื้นฟูหนองอ้อ**	สะอาด	น้ำพอง	ขอนแก่น	ชี	๐.๔๖	๐.๒๗
	รวม					๑๔๕.๕๕	๙๒.๓๗

***มีการปรับปรุงข้อมูลราย ๒ สัปดาห์

** ข้อมูลจากเครื่องมือตรวจวัดระดับน้ำขนาดเล็กของ สสนก.

๑๒.การช่วยเหลือเพื่อบรรเทาสถานการณ์ภัยแล้ง (กรมทรัพยากรน้ำ)

สรุปการสูบน้ำ และบริการน้ำดื่ม เพื่อช่วยเหลือสถานการณ์ภัยแล้งตั้งแต่ ๒๙ ตุลาคม ๒๕๖๑ - ๑๘ เมษายน พ.ศ. ๒๕๖๒

หน่วยงาน	จังหวัด	ปริมาณสูบน้ำ (ลบ.ม.)	ปริมาณแจกจ่ายน้ำ (ลิตร)	ประโยชน์ที่ได้รับ		
				อุปโภค-บริโภค		
				ครัวเรือน	ประชากร	พื้นที่
ภาค ๑	ลำปาง	๓๑,๓๐๐	๔๐๔,๔๐๐	๑๗๑,๓๙๙	๔๕๗,๓๒๐	๔๗๕
	กำแพงเพชร	-	๕๗,๔๙๖	๔๔,๑๒๕	๑๗๙,๓๑๐	-
	เชียงราย	-	๓๗,๖๗๒	๓๒,๖๐๙	๑๑๔,๖๕๔	-
	แม่ฮ่องสอน	-	๓๒,๕๗๓	๙,๒๔๘	๖๐,๙๘๖	-
	เชียงใหม่	-	๔๖,๖๘๙	๒๑,๒๐๑	๘๗,๖๗๕	-
ภาค ๒	นครสวรรค์	๓,๒๑๔,๓๕๐	๑๙๒,๐๐๐	๓,๑๑๖	๓,๔๘๒	๔,๓๐๐
	อุทัยธานี	๑,๐๐๖,๐๒๐	-	-	-	๒,๐๐๐
	สิงห์บุรี	๑,๔๑๒,๖๔๐	-	๑๕๐	๔๕๐	-
	ลพบุรี	๔๔๐,๖๔๐	-	๘๕๓	๒,๑๖๙	-
	สระบุรี	๑๒๙,๖๐๐	๑๘๖,๐๐๐	๑,๘๒๖	๔,๕๗๘	-
ภาค ๓	อุดรธานี	๑,๒๑๖,๗๔๔	๑๓๓,๐๐๐	๙๑๖	๓,๙๖๐	๒,๒๐๐
	สกลนคร	๗๘๙,๐๐๕	-	๓๘๕	๓,๑๗๐	๓,๖๐๐
	นครพนม	๑๕๓,๙๘๕	-	๕๙๘	๓,๙๐๐	๒๕๙
ภาค ๔	ขอนแก่น	๑,๑๔๓,๙๔๐	๑๐๒,๐๐๐	๓,๘๖๙	๑๕,๗๖๘	-
	มหาสารคาม	๒๘,๐๐๐	-	๘๘	๕๒๑	-
	ร้อยเอ็ด	๑๔๖,๘๐๐	๓๖,๐๐๐	๘๘๐	๓,๗๓๙	-
ภาค ๕	บุรีรัมย์	๗๐๙,๘๐๐	๔๘,๐๐๐	๓,๙๗๔	๑๓,๘๙๕	-
	นครราชสีมา	๒,๙๕๙,๕๕๐	๑๒,๐๐๐	๘,๐๒๙	๒๗,๘๓๙	-
	สุรินทร์	๔๘,๐๐๐	-	๑๙๓	๘๔๔	-
	ศรีสะเกษ	-	๔๘,๐๐๐	๕๒๔	๒,๓๓๘	-
ภาค ๖	ปราจีนบุรี	๒,๖๖๒,๔๐๐	-	๑,๑๗๔	๓,๘๘๒	๗,๐๗๕
	ตราด	๖๓๒,๐๐๐	-	๒๑๐	๘๔๐	๑๒,๐๐๐
	ระยอง	๔๐๐	-	๒๕๐	๖๕๐	๖๐๐
	จันทบุรี	๑๘,๔๐๐	๗๙๘,๐๐๐	๒๓๐	๗๐๐	๑,๗๕๔
ภาค ๗	สุพรรณบุรี	๒๘๐,๒๖๐	-	๒๔๐	๑,๑๐๐	๓,๔๐๐
	ราชบุรี	๑๓๙,๓๒๐	๑๖๒,๐๐๐	๕๙๐	๑,๕๕๗	๘๐๐
ภาค ๘	นครศรีธรรมราช	๒,๔๙๙,๖๖๐	-	๑,๘๕๐	-	๑๔,๕๕๐
	สงขลา	๑๔๒,๕๖๐	-	๒๐๐	๕๔๕	๒๐๐
ภาค ๙	อุดรดิตถ์	๑,๑๗๔,๐๒๐	๗๗๙,๒๐๐	๒,๔๕๐	๑๐,๐๖๕	๑,๐๐๐
	สุโขทัย	๘๘๖,๕๖๐	-	๙๖๘	๓,๓๓๐	๕,๑๐๐
	แพร่	๑,๒๑๘,๗๒๐	-	๑๗๐	๓๖๐	๒,๑๕๐
ภาค ๑๐	กระบี่	๔๘,๐๐๐	๑๘,๐๐๐	๔๑๙	๑,๗๒๐	๒,๕๕๐
	ชุมพร	๙,๖๐๐	-	๔๓๕	๑,๘๐๐	๓,๔๐๐
	สุราษฎร์ธานี	๒๘,๘๐๐	๔๘,๐๐๐	๒๔๐	๘๗๐	๘,๔๒๒
ภาค ๑๑	อุบลราชธานี	๑๐๔,๒๒๕	-	๙๕๗	๓,๔๙๒	๑๐๐
	ยโสธร	๘๘,๒๐๐	-	๓๒๐	๑,๔๒๘	๑๐๐
	อำนาจเจริญ	๕๖,๐๐๐	-	๗๐๘	๒,๕๐๐	๒๐๐
		๒๓,๔๑๙,๔๙๙	๓,๑๔๑,๐๓๐	๓๑๕,๓๙๔	๑,๐๒๑,๔๒๗	๗๖,๒๓๕

ความช่วยเหลือด้านการป้องกันวิกฤติน้ำ ของกรมทรัพยากรน้ำ

วันที่ ๑๙ เมษายน ๒๕๖๒

๑)สำนักงานทรัพยากรน้ำภาค ๔

๒)พื้นที่ดำเนินการ นำรถยนต์บรรทุกน้ำความจุ ๖,๐๐๐ ลิตร พร้อมเจ้าหน้าที่ เข้าเติมน้ำสะอาดเข้าถึงน้ำใสสำหรับสุขาภิบาล
บริการน้ำประปา บ้านคูเมือง ม.๑, บ้านโนนคูเมือง ม.๓ และบ้านศรีคูเมือง ม.๙ ต.คูเมือง อ.สุวรรณภูมิ จ.ร้อยเอ็ด

๓)ผลประโยชน์ที่คาดว่าจะได้รับ - ไร่ ๑๒,๐๐๐ ลิตร
๒๗๕ ครัวเรือน ๑,๕๒๐ คน



ความช่วยเหลือด้านการป้องกันวิกฤติน้ำ ของกรมทรัพยากรน้ำ

วันที่ ๑๘ เมษายน ๒๕๖๒

๑) สำนักงานทรัพยากรน้ำภาค ๔

๒) พื้นที่ดำเนินการ นำรถยนต์บรรทุกน้ำความจุ ๖,๐๐๐ ลิตร พร้อมเจ้าหน้าที่ เข้าแจกจ่ายน้ำสะอาด เพื่อบรรเทาความเดือดร้อนของประชาชนที่ขาดแคลนน้ำอุปโภค - บริโภค ณ จุดจ่ายน้ำศาลากลางบ้านหนองกงใหญ่ ม.๑ ต.หนองกงใหญ่ อ.กระนวน จ.ขอนแก่น

๓) ผลประโยชน์ที่คาดว่าจะได้รับ - ไร่ ๑๒,๐๐๐ ลิตร
๒๐๔ ครัวเรือน ๗๕๖ คน



ความช่วยเหลือด้านการป้องกันวิกฤติน้ำ ของกรมทรัพยากรน้ำ

วันที่ ๑๘ เมษายน ๒๕๖๒

๑) สำนักงานทรัพยากรน้ำภาค ๖

๒) พื้นที่ดำเนินการ นำน้ำดื่มบรรจุขวด ไปสนับสนุนการช่วยเหลือบรรเทาภัยแล้งให้ประชาชนในพื้นที่เกาะสีชัง
อำเภอเกาะสีชัง จังหวัดชลบุรี จำนวน ๑,๒๐๐ ขวด

๓) ผลประโยชน์ที่คาดว่าจะได้รับ

-	ไร่	-	ลิตร
-	ครัวเรือน	-	คน



ความช่วยเหลือด้านการป้องกันวิกฤติน้ำ ของกรมทรัพยากรน้ำ
วันที่ ๖-๑๑ เมษายน ๒๕๖๒

๑)สำนักงานทรัพยากรน้ำภาค ๕

๒)พื้นที่ดำเนินการ ติดตั้งเครื่องสูบน้ำ ขนาด ๑๒ นิ้ว จำนวน ๑ เครื่อง สูบน้ำจากอ่างเก็บน้ำลำเชียงไกรเดิมแหล่งน้ำระบบประปาหมู่บ้าน เพื่อแก้ไขปัญหาการขาดแคลนน้ำอุปโภคบริโภคจากภัยแล้ง ในพื้นที่บ้านกระदान หมู่ที่ ๖,๑๖ ตำบลปลั่งลังก์ อำเภอนอนไทย จังหวัดนครราชสีมา

๓)ผลประโยชน์ที่คาดว่าจะได้รับ - ไร่ ๗๒,๐๐๐ ลบ.ม.
๑๕๔ ครัวเรือน ๔๔๐ คน



ข้อมูลจากเว็บไซต์กรมทรัพยากรน้ำ : <http://dwr.go.th>

จึงเรียนมาเพื่อโปรดทราบ

นายสุวัฒน์ เปี่ยมปัจจัย
อธิบดีกรมทรัพยากรน้ำ