



# รายงานการเฝ้าระวังติดตามสถานการณ์น้ำ ๒๔ ชั่วโมง

ศูนย์ป้องกันวิกฤติน้ำ กรมทรัพยากรน้ำ กระทรวงทรัพยากรธรรมชาติและสิ่งแวดล้อม  
โทรศัพท์ ๐ ๒๒๔๘ ๖๖๓๑ โทรสาร ๐ ๒๒๔๘ ๖๖๒๙ <http://www.dwr.go.th>

รายงานฉบับที่ ๕๒๗/๒๕๕๙

เวลา ๑๕.๐๐ น.

วันที่ ๒๔ กันยายน ๒๕๕๙

เรื่อง รายงานการเฝ้าระวังติดตามสถานการณ์น้ำ ๒๔ ชั่วโมง

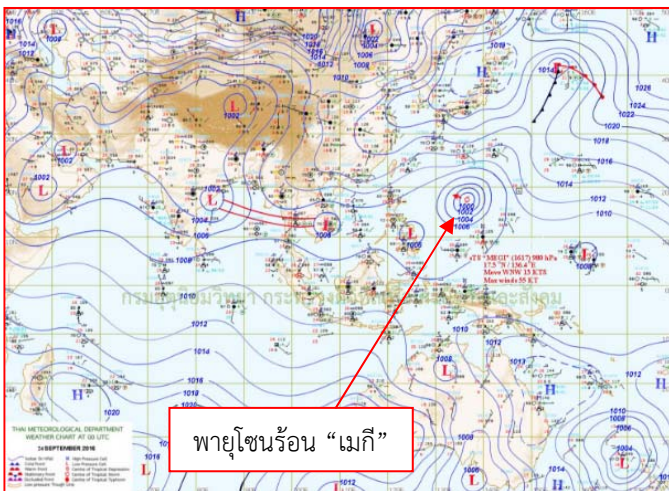
เรียนร.ม.ท. เลขานุการ ร.ม.ท.ปท.ท.ส. รอง ปท.ท.ส. อทน. รอง อทน. และหน่วยงานที่เกี่ยวข้อง

กรมทรัพยากรน้ำขอรายงานการเฝ้าระวังและติดตามสถานการณ์น้ำ ประจำวันที่ ๒๔ กันยายน ๒๕๕๙ ดังนี้

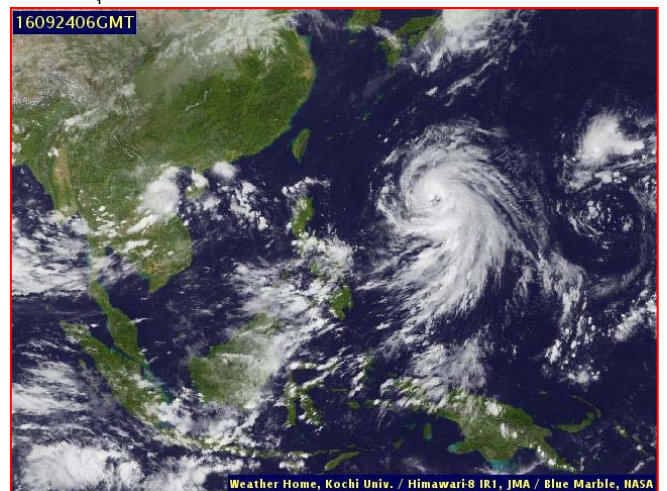
## ๑. สภาวะอากาศ ณ เวลา ๑๒.๐๐ น. (ที่มา: กรมอุตุนิยมวิทยา)

พยากรณ์อากาศ ๒๔ ชั่วโมงข้างหน้า บริเวณภาคกลาง ภาคตะวันออก และภาคตะวันออกเฉียงเหนือตอนล่างยังคงมีฝนชุกหนาแน่น และมีฝนตกหนักบางพื้นที่ ขอให้ประชาชนในบริเวณดังกล่าวระมัดระวังอันตรายของฝนสะสมและฝนตกหนักในระยะนี้ไว้ด้วย สำหรับกรุงเทพมหานครและปริมณฑลยังคงมีฝนตกหนักบางแห่งในระยะนี้ ส่วนคลื่นลมบริเวณทะเลอันดามันตอนบนมีกำลังปานกลาง โดยมีคลื่นสูงประมาณ ๒ เมตร ขอให้ชาวเรือเดินเรือด้วยความระมัดระวังในระยะนี้ไว้ด้วย

อนึ่ง พายุไซร่อน “เมกี” (MEGI) บริเวณมหาสมุทรแปซิฟิก มีแนวโน้มจะทวีกำลังแรงขึ้นและเคลื่อนตัวทางทิศตะวันตก คาดว่าจะเคลื่อนเข้าใกล้บริเวณประเทศฟิลิปปินส์ และไต้หวัน ในช่วงวันที่ ๒๖-๒๘ กันยายน ๒๕๕๙ สำหรับผู้ที่เดินทางไปบริเวณดังกล่าวควรตรวจสอบสภาพอากาศก่อนออกเดินทางด้วย โดยพายุนี้อาจไม่มีผลกระทบต่อประเทศไทย

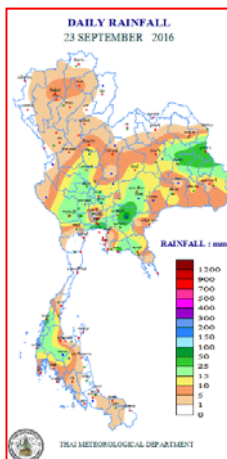


แผนที่อากาศ วันที่ ๒๔ ก.ย.๒๕๕๙ เวลา ๐๗.๐๐ น.



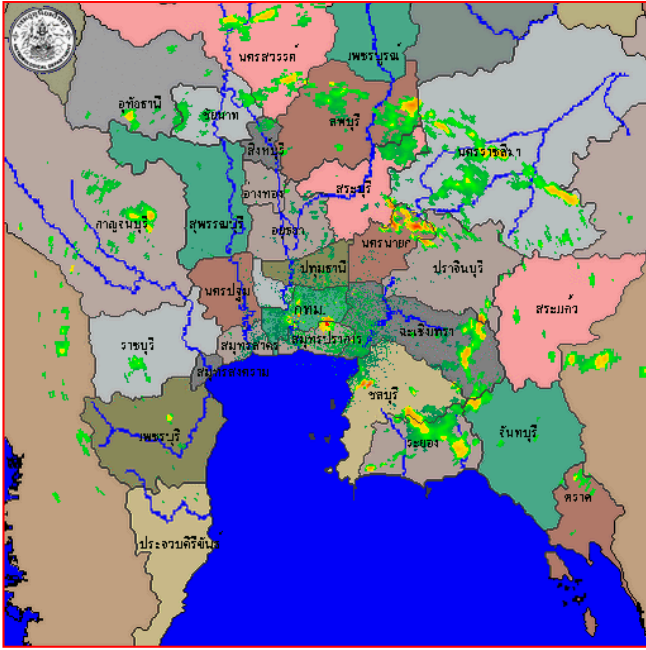
ภาพถ่ายจากดาวเทียม วันที่ ๒๔ ก.ย. ๒๕๕๙ เวลา ๑๓.๐๐ น.

## ๒. ปริมาณฝนสะสม ณ เวลา ๐๗.๐๐ น. (เมื่อวาน) - ๐๗.๐๐ น. (วันนี้) (ที่มา: กรมอุตุนิยมวิทยา)

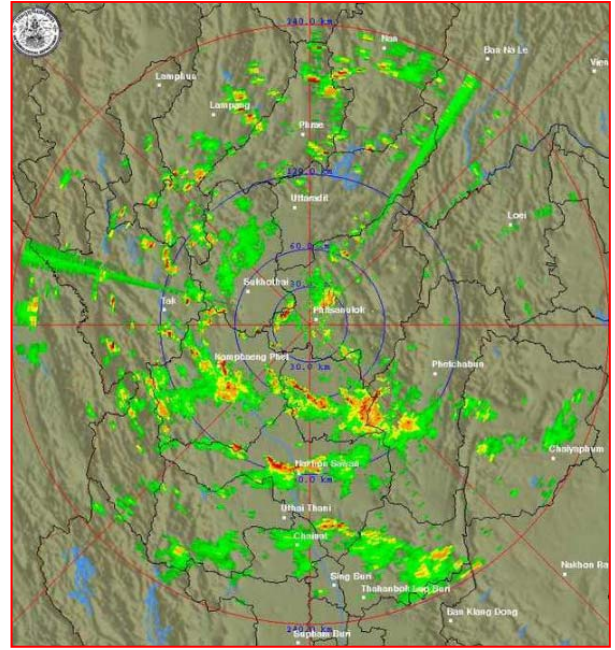


จุดตรวจวัด	ปริมาณฝน (มม.)
จ.ปราจีนบุรี (กบินทร์บุรี)	๗๑.๑
จ.สมุทรปราการ (นาร่อง)	๗๐.๙
จ.กรุงเทพฯ (บางนา สกษ.)	๕๐.๐
จ.มุกดาหาร	๔๔.๘
จ.ระนอง	๓๐.๓
จ.ระยอง	๓๐.๒
จ.กาฬสินธุ์	๒๗.๙

๓. เรดาร์ตรวจอากาศ ณ วันที่ ๒๔ กันยายน ๒๕๕๙ (ที่มา: กรมอุตุนิยมวิทยา)



สถานีสุวรรณภูมิ เวลา ๑๔.๓๐ น.



สถานีพิษณุโลก เวลา ๑๔.๔๕ น.

จากเรดาร์ตรวจอากาศ จะพบว่ามีกลุ่มเมฆฝนกระจายบริเวณภาคเหนือ ภาคกลาง ภาคตะวันออก ภาคตะวันออกเฉียงเหนือ และภาคใต้

๔. สถานการณ์น้ำในอ่างเก็บน้ำขนาดใหญ่ ณ วันที่ ๒๔ กันยายน ๒๕๕๙ (ที่มา: กรมชลประทาน)

สภาพน้ำในอ่างเก็บน้ำขนาดใหญ่ ปริมาณน้ำในอ่างฯ ๔๑,๘๖๑ ล้าน ลบ.ม. คิดเป็นร้อยละ ๕๙ (ปริมาณน้ำใช้การได้ ๑๘,๓๓๔ ล้าน ลบ.ม. คิดเป็นร้อยละ ๓๙) ปริมาณน้ำในอ่างฯ เทียบกับปี ๒๕๕๘ (๓๗,๔๘๓ ล้าน ลบ.ม. คิดเป็นร้อยละ ๕๓) มากกว่าปี ๒๕๕๘ จำนวน ๔,๓๗๘ ล้าน ลบ.ม. ปริมาณน้ำไหลลงอ่างฯ จำนวน ๔๓๕.๐๗ ล้าน ลบ.ม. ปริมาณน้ำระบายจำนวน ๔๔.๒๑ ล้าน ลบ.ม. สามารถรับน้ำได้อีก ๒๘,๘๕๓ ล้าน ลบ.ม.

อ่างเก็บน้ำ	ปริมาณน้ำในอ่าง		ปริมาณน้ำใช้การได้		ปริมาณน้ำไหลลงอ่าง		ปริมาณน้ำระบาย		ปริมาณน้ำรับได้อีก (ล้าน ม. <sup>๓</sup> ) (ความจุที่ รนส.- ปริมาณน้ำปัจจุบัน)
	ปริมาณ (ล้าน ม. <sup>๓</sup> )	% น้ำเก็บกัก	ปริมาณ (ล้าน ม. <sup>๓</sup> )	% น้ำใช้การ	วันนี้ (ล้าน ม. <sup>๓</sup> )	เมื่อวาน (ล้าน ม. <sup>๓</sup> )	วันนี้ (ล้าน ม. <sup>๓</sup> )	เมื่อวาน (ล้าน ม. <sup>๓</sup> )	
๑.ภูมิพล	๕,๖๕๖	๔๒	๑,๘๕๖	๑๙	๖๕.๘๑	๗๔.๕๒	๑.๐๐	๑.๐๐	๗,๘๐๖
๒.สิริกิติ์	๖,๙๔๖	๗๓	๔,๐๙๖	๖๑	๔๐.๕๗	๓๓.๗๘	๒.๐๐	๑.๙๖	๓,๖๙๔
๓.จุฬารัตน์	๘๔	๕๑	๔๗	๓๕	๑.๑๘	๑.๒๙	๐.๐๐	๐.๐๐	๑๒๓
๔.อุบลรัตน์	๑,๒๒๔	๕๐	๖๔๓	๕๐	๔๒.๘๐	๔๔.๓๘	๑.๕๐	๑.๕๐	๑,๒๐๗
๕.ลำปาว	๑,๐๓๖	๕๒	๙๓๖	๑๔	๗.๙๘	๘.๒๖	๓.๘๒	๔.๑๐	๑,๔๑๔
๖.สิรินธร	๑,๓๑๒	๖๗	๔๘๑	๔๒	๑๙.๔๒	๒๕.๕๓	๓.๐๐	๔.๗๙	๖๕๔
๗.ป่าสักชลสิทธิ์	๖๘๐	๗๑	๖๗๗	๗๑	๔๑.๖๘	๓๘.๘๗	๑๑.๒๕	๘.๖๔	๒๘๐
๘.ศรีนครินทร์	๑๒,๐๙๐	๖๘	๑,๘๒๕	๒๔	๕๖.๕๔	๕๘.๐๘	๓.๙๘	๖.๐๑	๖,๗๖๐
๙.วีรลพการณ	๔,๙๖๖	๕๖	๑,๙๕๔	๓๓	๓๔.๙๒	๓๔.๐๘	๔.๐๖	๖.๐๗	๖,๐๓๔
๑๐.ขุนด่านปราการชล	๑๗๔	๗๗	๑๖๙	๗๗	๒.๔๘	๒.๗๐	๑.๐๔	๑.๐๔	๕๒
๑๑.รัชชประภา	๔,๕๕๓	๘๑	๓,๒๐๒	๗๕	๒๑.๙๑	๓๙.๒๕	๒.๔๑	๕.๕๕	๒,๐๖๗
๑๒.บางกลาง	๔๑๗	๒๙	๑๔๐	๑๒	๑.๒๗	๐.๒๕	๑.๙๘	๒.๐๑	๑,๒๕๗

## ๕. สถานการณ์น้ำในประเทศ ณ วันที่ ๒๐ - ๒๔ กันยายน ๒๕๕๙ (ที่มา: กรมชลประทาน)

สถานี	แม่น้ำ	อำเภอ	จังหวัด	ระดับ ตลิ่ง (ม. รทท.)	ระดับน้ำ (ม.รทท.)					แนวโน้ม
					อังคาร	พุธ	พฤหัสบดี	ศุกร์	เสาร์	
					๒๐ ก.ย.	๒๑ ก.ย.	๒๒ ก.ย.	๒๓ ก.ย.	๒๔ ก.ย.	
P.๑	ปิง	เมือง	เชียงใหม่	๓.๗๐	๒.๑๖	๑.๘๖	๑.๘๘	๑.๘๑	๑.๖๕	ลดลง
W.๑C	วัง	เมือง	ลำปาง	๕.๒๐	๐.๗๒	๑.๑๕	๐.๗๒	๐.๔๙	๐.๐๖	ลดลง
Y.๔	ยม	เมือง	สุโขทัย	๗.๔๕	๖.๗๐	๕.๙๙	๕.๗๐	๕.๒๓	๔.๗๒	ลดลง
N.๖๗	น่าน	ชุมแสง	นครสวรรค์	๒๘.๓๐	๒๖.๐๐	๒๖.๒๑	๒๖.๔๔	๒๖.๕๓	๒๖.๖๐	เพิ่มขึ้น
C.๑๓	เจ้าพระยา	สรรพยา	ชัยนาท	๑๖.๓๔	๑๖.๑๐	๑๖.๓๐	๑๖.๑๗	๑๖.๐๗	๑๕.๙๗	ลดลง
M.๖A	มูล	สตึก	บุรีรัมย์	๕.๔๐	๓.๔๐	๓.๕๕	๓.๗๖	๓.๙๕	๔.๑๒	เพิ่มขึ้น
M.๗	มูล	เมือง	อุบลราชธานี	๗.๐๐	๕.๙๒	๕.๙๗	๕.๙๗	๖.๑๒	๖.๒๗	เพิ่มขึ้น
M.๑๙๑	ลำตะคอง	เมือง	นครราชสีมา	๓.๐๐	๑.๑๑	๑.๓๖	๑.๖๕	๒.๑๖	๒.๓๐	เพิ่มขึ้น
M.๑๕๙	ลำชี	จอมพระ	สุรินทร์	๑๑.๓๐	๓.๙๓	๓.๘๗	๔.๐๒	๔.๕๐	๔.๖๒	เพิ่มขึ้น
M.๙๕	ลำเสียวใหญ่	สุวรรณภูมิ	ร้อยเอ็ด	๓.๒๐	๓.๒๕	๓.๓๓	๓.๔๗	๓.๕๗	๓.๖๕	ล้นตลิ่ง
X.๖๔	คลองท่าแซะ	ท่าแซะ	ชุมพร	๑๗.๑๓	๗.๘๖	๗.๘๖	๘.๐๔	๘.๐๔	***	***
X.๑๔๙	คลองกลาย	นบพิตำ	นครศรีธรรมราช	๓๓.๙๖	๒๙.๒๘	๒๙.๐๒	๒๙.๑๕	๒๙.๑๔	***	***
X.๒๗๔	แม่น้ำโก-ลก	แว้ง	นราธิวาส	๒๒.๔๐	๑๘.๕๑	๑๘.๓๖	๑๘.๗๕	๑๘.๔๓	***	***
X.๓๗A	แม่น้ำตาปี	พระแสง	สุราษฎร์ธานี	๑๐.๗๖	๗.๗๐	๗.๖๒	๘.๑๙	๘.๙๖	***	***

\*\*\* ยังไม่ได้รับรายงาน

## ๖. สถานการณ์น้ำในพื้นที่ลุ่มน้ำโขง ณ วันที่ ๒๔ กันยายน ๒๕๕๙ (ที่มา: MRC: Mekong River Commission)

สถานี	ระดับตลิ่ง(เมตร)	ระดับน้ำ (เมตร)	ต่ำกว่าระดับตลิ่ง (เมตร)	แนวโน้ม
อ.เชียงแสน จ.เชียงราย	๑๒.๘๐	๓.๕๔	๙.๒๖	ลดลง
อ.เชียงคาน จ.เลย	๑๖.๐๐	๙.๕๖	๖.๔๔	ลดลง
อ.เมือง จ.หนองคาย	๑๒.๒๐	๗.๖๒	๔.๕๘	ลดลง
อ.เมือง จ.นครพนม	๑๒.๕๐	๗.๘๖	๔.๖๔	ลดลง
อ.เมือง จ.มุกดาหาร	๑๒.๐๐	๗.๖๐	๔.๔๐	เพิ่มขึ้น
อ.โขงเจียม จ.อุบลราชธานี	๑๔.๕๐	๙.๑๗	๕.๓๓	ลดลง

## ๖. สถานการณ์เตือนภัย Early Warning ณ วันที่ ๒๔ กันยายน ๒๕๕๙ (ที่มา: สำนักวิจัย พัฒนาและอุทกวิทยา กรมทรัพยากรน้ำ)

[เวลา ๐๘.๐๐ น. - ๑๕.๐๐ น. (วันนี้)]

การแจ้งเตือน	สถานี	การแจ้งเตือน
เตือนสีแดง (อพยพ)	-	-
เตือนสีเหลือง (เตือนภัย)	-	-
เตือนสีเขียว (เฝ้าระวัง)	-	-

\*ได้รับข้อมูลจากทาง Social Media โดยโปรแกรม Line ศูนย์อุทกภัย ทน.

## ๗. เหตุการณ์วิกฤตน้ำปัจจุบัน ณ วันที่ ๒๔ กันยายน ๒๕๕๙ [เวลา ๐๘.๐๐ น. - ๑๕.๐๐ น. (วันนี้)]

จ.ชัยภูมิ สถานการณ์น้ำท่วมในหลายตำบลของ อ.จัตุรัส ยังถูกน้ำท่วมหนัก หลังบึงละหาน ซึ่งเป็นบึงขนาดใหญ่เนื้อที่กว่า ๑๘,๐๐๐ ไร่ เกิดปริมาณน้ำสะสมจากฝนตกต่อเนื่องตลอดช่วง ๓ วันที่ผ่านมา ทำให้น้ำล้นบึงละหานทะลักออกมาท่วมบ้านเรือนประชาชนพื้นที่ใกล้เคียง ท่วมบ้านเรือนประชาชนกว่า ๖๐๐ หลังคาเรือน ใน ๔ หมู่บ้านประกอบด้วยหมู่ที่ ๒ , ๑๓ , ๑๖ , และหมู่ที่ ๑๗ ซึ่งระดับน้ำยังท่วมสูงเฉลี่ยกว่า ๑-๒ เมตร ส่วนสถานการณ์ในเขต อ.หนองบัวระเหว หลังจากรณีฝนตกต่อเนื่องนานกว่า ๓ วัน ทำให้น้ำป่าจากเทือกเขาพังเหยไหลบ่าเข้าท่วมหมู่บ้าน ๓ หมู่บ้านในพื้นที่ ต.โสกปลาดุก และท่วมพื้นที่การเกษตรใน ๔ ตำบล คือ ต.โสกปลาก , ต.หนองบัวระเหว , ต.โคกสะอาด อ.หนองบัวระเหว , และ ต.สัมปอ อ.จัตุรัส พื้นที่การเกษตรเสียหายมากกว่า ๕,๐๐๐ ไร่

**จ.ศรีสะเกษ** เกิดฝนตกหนักต่อเนื่องทำให้น้ำจากอ่างเก็บน้ำห้วยศาลา ต.โคกตาล อ.ภูสิงห์ ได้ล้นสปิลเวย์ไหลมาตามลำห้วยเหนือ เอ่อท่วมบ้านเรือน ไร่นาชาวบ้านที่บ้านห้วยเหนือ หมู่ที่ ๑ ต.ห้วยเหนือ อ.ขุขันธ์ และไหลท่วมบ้านเรือนชาวบ้านที่อาศัยอยู่บริเวณริมห้วยเหนือ ในเขตเทศบาลตำบลเมืองขุขันธ์ และต.ห้วยเหนือ ทำให้บ้านเรือนถูกน้ำท่วมได้รับความเดือดร้อนจำนวน ๔๕ ครอบครัว และไร่นาข้าวที่กำลังใกล้จะออกรวงต้องถูกน้ำท่วมกว่า ๓๐๐ ไร่

**จ.พระนครศรีอยุธยา** ผู้อำนวยการโครงการชลประทานพระนครศรีอยุธยา กล่าวว่า ในช่วง ๒-๓ วันนี้จะมีการระบายน้ำท้ายเขื่อนเพิ่มเป็น ๑,๖๐๐-๑,๘๐๐ ลูกบาศก์เมตรต่อวินาที เพื่อพร่องน้ำรอรับฝนที่อาจตกลงมาอีกทางตอนบน โดยจะผันน้ำเข้าไปเก็บในพื้นที่ฝั่งซ้าย และขวาให้มากที่สุด เพื่อเก็บไว้ใช้ในช่งหน้าแล้งที่จะถึงนี้ ทำให้ระดับน้ำอาจเพิ่มสูงขึ้นจากเดิมอีก ๗๐-๙๐ เซนติเมตร ในช่วง ๒-๓ วันนี้

**จ.พิจิตร** สถานการณ์น้ำท่วมใน ต.บางลาย อ.บึงนาราง วิฤติมากขึ้น หลังจากฝนตกหนัก และน้ำเหนือจาก จ.สุโขทัย รวมถึง จ.พิษณุโลก หลากมาสมทบ ชาวบ้านบ้านประดาทองราว ๓๐ หลังคาเรือน ถูกน้ำท่วมสูงเกือบ ๑ เมตร

#### ๘. สถานการณ์อุทกภัย ณ วันที่ ๒๔ กันยายน ๒๕๕๙ (ที่มา : กรมป้องกันและบรรเทาสาธารณภัย)

น้ำไหลหลาก ดินสไลด์ ๘ จังหวัด ๑๔ อำเภอ ๔๓ ตำบล

๑. **จ.สิงห์บุรี** วันที่ ๒๓ ก.ย. ๕๙ น้ำจาก จ.นครสวรรค์ และน้ำในแม่น้ำเจ้าพระยาเอ่อล้นเข้าท่วมในพื้นที่ อ.อินทร์บุรี ต.ชีน้ำร้าย (ม.๑๔) ต.ทองเอน (ม.๑๕) ระดับน้ำสูงประมาณ ๐.๒๐-๐.๕๐ ม. ประชาชนได้รับผลกระทบ ๔๐ ครัวเรือน พื้นที่การเกษตรเสียหาย ๑,๗๘๙ ไร่ **ปัจจุบันระดับน้ำทรงตัว**
๒. **จ.อ่างทอง** วันที่ ๒๓ ก.ย. ๕๙ น้ำจากคลองโผงเผงเอ่อล้นเข้าท่วมในพื้นที่ อ.ป่าโมก ต.โผงเผง (ม.๑,๕,๖,๗) ระดับน้ำสูงประมาณ ๐.๒๐-๐.๕๐ ม. ประชาชนได้รับผลกระทบ ๗๐ ครัวเรือน **ปัจจุบันระดับน้ำทรงตัว**
๓. **จ.พระนครศรีอยุธยา** วันที่ ๒๒ ก.ย. ๕๙ เกิดน้ำล้นตลิ่งจากการระบายน้ำท้ายเขื่อนเจ้าพระยาในพื้นที่ ๔ อำเภอ ๒๙ ตำบล ๑๕๐ หมู่บ้าน ได้แก่ อ.เสนา ต.หัวเวียง ต.บ้านโพธิ์ ต.บางนมโค ต.บ้านกระทุ่ม ต.ลาดงา ต.บ้านแพน ต.สามกอ ต.รางจระเข้ อ.บางบาล ต.กบเจา ต.บ้านคลัง ต.วัดตะกู ต.บางหัก ต.บ้านกุ่ม ต.บางหลวงโตด ต.บางบาล ต.บางชะนี ต.บางหลวง ต.สะพานไทย ต.ไทรน้อย ต.วัดยม ต.ทางช้าง ต.น้ำเต้า อ.ผักไห่ ต.บ้านใหญ่ ต.อมฤต ต.หน้าโคก ต.กฐี ต.ท่าดินแดง อ.พระนครศรีอยุธยา ต.ภูเขาทอง ต.คลองตะเคียน ประชาชนได้รับผลกระทบ ๔,๗๑๕ ครัวเรือน **ปัจจุบันระดับน้ำทรงตัว**
๔. **จ.กาญจนบุรี** วันที่ ๒๒ ก.ย. ๕๙ เกิดเหตุน้ำป่าไหลหลากเข้าท่วมในพื้นที่ อ.เมืองฯ ต.บ้านเก่า (ม.๒,๓,๖,๗,๙,๑๓,๑๔) **มีผู้เสียชีวิต ๑ ราย** จากรถยนต์ถูกกระแสน้ำพัดพาไป ต.เกาะสำโรง (ม.๑,๓,๔,๙) ต.วังเย็น (ม.๓,๖) ต.หนองหญ้า (ม.๕,๙) อ.มะขามเตี้ย ต.ด่านมะขามเตี้ย (ม.๒,๗,๑๐) ต.จระเข้เผือก (ม.๒,๓,๑๑) บ้านเรือนประชาชนได้รับผลกระทบ ๑๓๔ ครัวเรือน **ปัจจุบันระดับน้ำลดลง**
๕. **จ.ชัยภูมิ** วันที่ ๒๑ ก.ย. ๕๙ เกิดฝนตกหนักทำให้น้ำไหลหลากในพื้นที่ อ.จัตุรัส ต.บ้านกอก (ม.๑,๒,๑๐,๑๒) ต.กุดน้ำใส (ม.๒,๓,๕,๖,๑๒,๑๔) ประชาชนได้รับผลกระทบ ๔๐๐ ครัวเรือน **ปัจจุบันยังคงมีน้ำท่วมขังในพื้นที่ลุ่มต่ำ ระดับน้ำลดลงอย่างต่อเนื่อง**
๖. **จ.กำแพงเพชร** วันที่ ๒๑-๒๒ ก.ย. ๕๙ ฝนตกหนักทำให้น้ำไหลหลากในพื้นที่ ๓ อำเภอ ๓ ตำบล (อ.ปางศิลาทอง อ.ชาณุวรลักษบุรี อ.คลองคลุ้ง) **ปัจจุบันยังคงมีน้ำท่วมขังในพื้นที่ลุ่มต่ำ ๒ อำเภอ (อ.ชาณุวรลักษบุรี อ.คลองคลุ้ง) ระดับน้ำลดลงอย่างต่อเนื่อง**
๗. **จ.เพชรบูรณ์** วันที่ ๒๑ ก.ย. ๕๙ ฝนตกหนักทำให้น้ำในแม่น้ำป่าสักเอ่อเข้าพื้นที่บ้านไร่เหนือ อ.เมืองฯ ต.สะเดียง อ.หนองไผ่ ต.กองทุล (ม.๔,๖) **ปัจจุบันยังคงมีน้ำท่วมขังในพื้นที่ลุ่มต่ำ ระดับน้ำลดลงอย่างต่อเนื่อง**
๘. **จ.สุโขทัย** วันที่ ๑๕-๑๙ ก.ย. ๕๙ น้ำจากแม่น้ำยมล้นตลิ่งเข้าท่วมพื้นที่ ๕ อำเภอ ๒๑ ตำบล ๑๔๑ หมู่บ้าน ๑๔ ชุมชน ได้แก่ (อ.เมือง อ.สวรรคโลก อ.ศรีสำโรง อ.กงไกรลาศ อ.บ้านด่านลานหอย) ประชาชนได้รับผลกระทบ ๔,๖๑๘ ครัวเรือน ถนน ๒๕ สาย ตลิ่ง ๔ แห่ง พื้นที่การเกษตร ๔๐,๗๐๓ ไร่ **ปัจจุบันยังคงมีน้ำท่วมขังในพื้นที่ลุ่มต่ำ อ.เมืองฯ ต.ยางซ้าย (ม.๕,๙) ระดับน้ำลดลงอย่างต่อเนื่อง**

จังหวัดที่ประกาศเขตการให้ความช่วยเหลือผู้ประสบภัยพิบัติกรณีฉุกเฉิน (อุทกภัย) ตั้งแต่ ๑๘ พ.ค. - ๒๓ ก.ย.๕๙ ตามระเบียบ กระทรวงการคลังว่าด้วยเงินอุดหนุนราชการ เพื่อช่วยเหลือผู้ประสบภัยพิบัติกรณีฉุกเฉิน พ.ศ. ๒๕๕๖ จำนวน ๓๖ จังหวัด ๑๓๒ อำเภอ ๕๐๙ ตำบล ๓,๐๘๔ หมู่บ้าน จังหวัดที่ปิดสถานการณ์แล้ว ๒๗ จังหวัด ๑๐๒ อำเภอ ๓๕๕ ตำบล ๒,๑๒๒ หมู่บ้าน ปัจจุบันยังคงมีจังหวัดมีประกาศเขตการให้ความช่วยเหลือผู้ประสบภัยพิบัติกรณีฉุกเฉิน (อุทกภัย) จำนวน ๙ จังหวัด ๓๐ อำเภอ ๑๕๔ ตำบล ๙๖๒ หมู่บ้าน (จ.พังงา พะเยา อุทัยธานี ชัยนาท กำแพงเพชร พิษณุโลก สุโขทัย พิจิตร และ จ.นครสวรรค์)

#### ๙. การคาดหมายลักษณะอากาศ ๗ วันข้างหน้า (ระหว่างวันที่ ๒๔ - ๓๐ กันยายน ๒๕๕๙)

ในช่วงวันที่ ๒๔-๒๕ ก.ย. บริเวณภาคกลาง ภาคตะวันออก ภาคตะวันออกเฉียงเหนือตอนล่าง และภาคใต้ ยังคงมีฝนตกชุกหนาแน่นกับมีฝนหนักหลายพื้นที่ ส่วนในช่วงวันที่ ๒๖-๓๐ ก.ย. ภาคเหนือ และภาคตะวันออกเฉียงเหนือยังคงมีฝนตกต่อเนื่อง ส่วนภาคกลาง และภาคตะวันออก มีปริมาณฝนลดลง สำหรับคลื่นลมบริเวณทะเลอันดามันตอนบนยังคงมีกำลังปานกลาง โดยทะเลมีคลื่นสูงประมาณ ๒ เมตร ตลอดช่วง

จึงเรียนมาเพื่อโปรดทราบ

นายสุพจน์ โตวิจักษณ์ชัยกุล  
อธิบดีกรมทรัพยากรน้ำ