



รายงานการเฝ้าระวังติดตามสถานการณ์น้ำ ๒๔ ชั่วโมง

ศูนย์ป้องกันวิกฤติน้ำ กรมทรัพยากรน้ำ กระทรวงทรัพยากรธรรมชาติและสิ่งแวดล้อม
โทรศัพท์ ๐ ๒๒๗๑ ๖๐๐๐ ต่อ ๖๔๔๕ โทรสาร ๐ ๒๒๙๘ ๖๖๒๙ <http://www.dwr.go.th>

รายงานฉบับที่ ๑๗๔/๒๕๖๒ เวลา ๑๕.๐๐ น. วันที่ ๒๒ เมษายน ๒๕๖๒

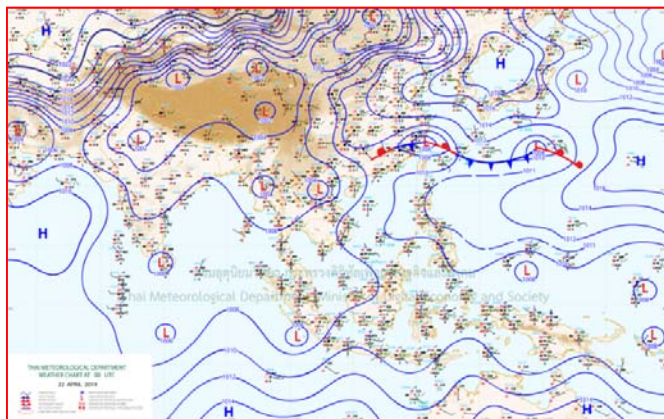
เรื่อง รายงานการเฝ้าระวังติดตามสถานการณ์น้ำ ๒๔ ชั่วโมง

เรียน รมว.ทส. เลขาธิการ รมว.ทส.ปท.ทส. รอง ปท.ทส. อทน. รอง อทน. และหน่วยงานที่เกี่ยวข้อง

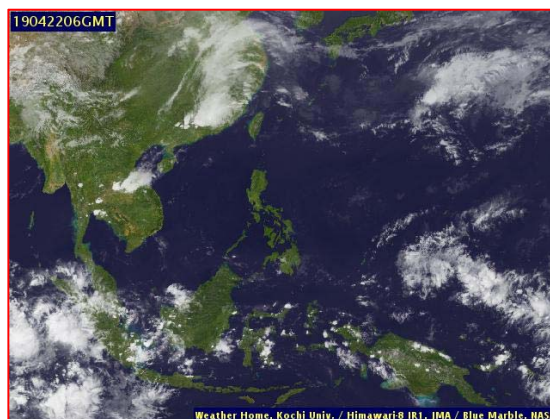
กรมทรัพยากรน้ำขอรายงานการเฝ้าระวังและติดตามสถานการณ์น้ำ ประจำวันที่ ๒๒ เมษายน ๒๕๖๒ ดังนี้

๑. สถานะอากาศ เวลา ๑๒.๐๐ น. (ที่มา: กรมอุตุนิยมวิทยา)

พยากรณ์อากาศ ๒๔ ชั่วโมงข้างหน้า ประเทศไทยตอนบนมีอากาศร้อนโดยทั่วไปและมีอากาศร้อนจัดหลายพื้นที่ โดยมีฝนฟ้าคะนองและลมกระโชกแรงบางแห่ง บริเวณภาคเหนือ ภาคตะวันออกเฉียงเหนือ ภาคกลาง และภาคตะวันออก ขอให้ประชาชนบริเวณประเทศไทยตอนบนดูแลสุขภาพเนื่องจากสภาพอากาศที่ร้อน ควรหลีกเลี่ยงกิจกรรมกลางแจ้ง และระวังอันตรายจากลมกระโชกแรง ควรอยู่ห่างจากต้นไม้ใหญ่ สิ่งปลูกสร้าง และป้ายโฆษณาที่ไม่แข็งแรง สำหรับภาคใต้ยังคงมีฝนฟ้าคะนองเป็นบางพื้นที่

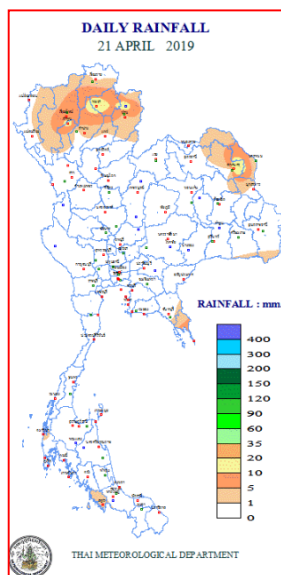


แผนที่อากาศ วันที่ ๒๒ เม.ย. ๒๕๖๒ เวลา ๑๒.๐๐ น.



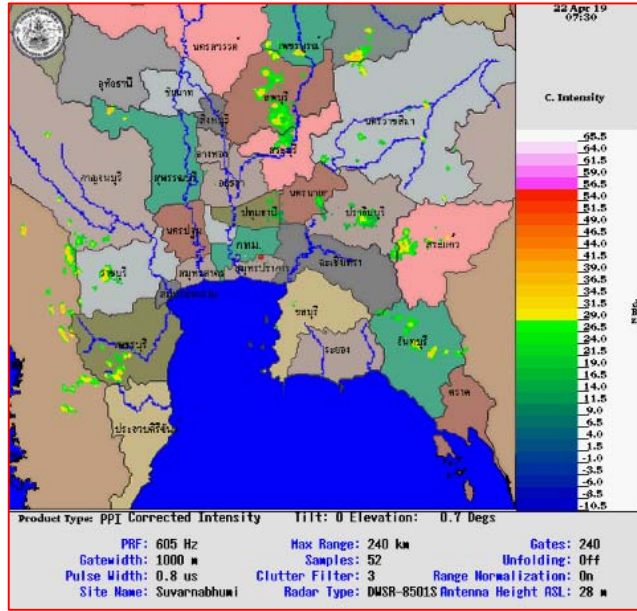
ภาพถ่ายดาวเทียม วันที่ ๒๒ เม.ย. ๒๕๖๒ เวลา ๑๓.๐๐ น.

๒. ปริมาณฝนสะสม ณ เวลา ๑๗.๐๐ น. (เมื่อวาน) - ๑๗.๐๐ น. (วันนี้) (ที่มา: กรมอุตุนิยมวิทยา)

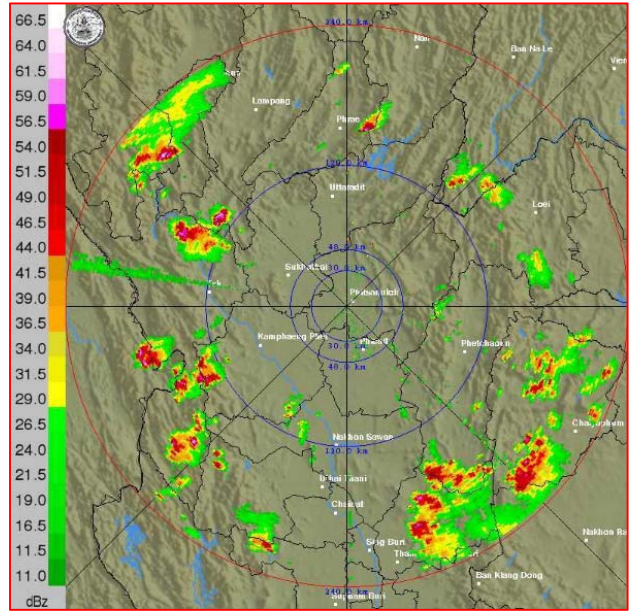


จุดตรวจวัด	ปริมาณฝน (มม.)
จ.สกลนคร (สภข.)	๓๐.๔
จ.สกลนคร	๒๗.๗
จ.น่าน (ท่าวังผา)	๒๑.๐
จ.ลำพูน	๑๓.๕
จ.พะเยา	๑๓.๓
จ.ตราด	๑๒.๖
จ.เชียงใหม่	๖.๔

๓.เรดาร์ตรวจอากาศ ณ วันที่ ๒๒ เมษายน ๒๕๖๒ (ที่มา: กรมอุตุนิยมวิทยา)



สถานีพิษณุโลก เวลา ๑๔.๓๐ น.



สถานีพิษณุโลก เวลา ๑๔.๔๕ น.

จากเรดาร์ตรวจอากาศจะพบว่ามีกลุ่มเมฆฝนกระจายบริเวณพื้นที่ภาคเหนือ ภาคตะวันออกเฉียงเหนือ ภาคกลาง ภาคตะวันออก และภาคใต้ของประเทศไทย

๔.สถานการณ์น้ำในอ่างเก็บน้ำขนาดใหญ่ ณ วันที่ ๒๒ เมษายน ๒๕๖๒ (ที่มา: กรมชลประทาน)

สภาพน้ำในอ่างเก็บน้ำขนาดใหญ่ ปริมาณน้ำในอ่างฯ ๑๑,๕๐๐ ล้าน ลบ.ม. คิดเป็นร้อยละ ๕๙ (ปริมาณน้ำใช้การได้ ๑๗,๙๕๗ ล้าน ลบ.ม. คิดเป็นร้อยละ ๓๘) ปริมาณน้ำในอ่างฯ เทียบกับปี ๒๕๖๑ (๔๕,๒๓๒ ล้าน ลบ.ม. คิดเป็นร้อยละ ๖๔) น้อยกว่าปี ๒๕๖๑ จำนวน ๓,๗๓๓ ล้าน ลบ.ม. ปริมาณน้ำไหลลงอ่างฯ จำนวน ๑๒.๑๓ ล้าน ลบ.ม. ปริมาณน้ำระบายจำนวน ๑๐๖.๗๕ ล้าน ลบ.ม. สามารถรับน้ำได้อีก ๒๙,๔๒๗ ล้าน ลบ.ม.

อ่างเก็บน้ำ	ปริมาณน้ำในอ่าง		ปริมาณน้ำใช้การได้		ปริมาณน้ำไหลลงอ่าง		ปริมาณน้ำระบาย		ปริมาณน้ำรับได้อีก (ล้าน ม.³) (ความจุที่ รนส.- ปริมาณน้ำปัจจุบัน)
	ปริมาณ (ล้าน ม.³)	% น้ำเก็บกัก	ปริมาณ (ล้าน ม.³)	% น้ำใช้การ	วันนี้ (ล้าน ม.³)	เมื่อวาน (ล้าน ม.³)	วันนี้ (ล้าน ม.³)	เมื่อวาน (ล้าน ม.³)	
๑.ภูมิพล	๖,๗๑๐	๕๐	๒,๙๑๐	๓๐	๐.๐๐	๐.๐๐	๑๕.๐๐	๑๕.๐๐	๖,๗๕๒
๒.สิริกิติ์	๕,๐๓๖	๕๓	๒,๑๘๖	๓๓	๒.๑๐	๒.๑๐	๑๘.๐๖	๑๘.๑๐	๕,๔๗๒
๓.จุฬารัตน์	๗๘	๔๗	๔๑	๓๒	๐.๐๘	๐.๐๐	๐.๐๖	๐.๐๐	๑๐๓
๔.อุบลรัตน์	๕๙๙	๒๕	๑๘	๑	๑.๖๐	๐.๐๕	๐.๕๐	๐.๕๐	๔,๐๔๑
๕.ลำปาง	๔๘๓	๒๔	๓๘๓	๒๐	๐.๐๘	๐.๐๙	๔.๒๘	๔.๒๙	๑,๙๖๗
๖.สิรินธร	๘๗๔	๔๔	๔๒	๔	๐.๐๕	๐.๐๐	๐.๙๔	๐.๖๕	๑,๐๙๒
๗.ป่าสักชลสิทธิ์	๒๐๘	๒๒	๒๐๕	๒๑	๐.๐๐	๐.๐๐	๒.๑๗	๒.๑๗	๗๕๒
๘.ศรีนครินทร์	๑๔,๔๗๔	๘๒	๔,๒๐๙	๕๖	๒.๓๘	๐.๓๑	๑๕.๙๖	๑๖.๐๐	๔,๒๙๖
๙.วชิราลงกรณ์	๕,๒๙๒	๖๐	๒,๒๘๐	๓๙	๐.๐๐	๐.๐๐	๑๘.๙๗	๑๙.๐๕	๕,๗๐๘
๑๐.ขุนด่านปราการชล	๔๘	๒๑	๔๓	๒๐	๐.๒๐	๐.๒๘	๑.๕๐	๑.๕๐	๑๗๗
๑๑.รัชชประภา	๓,๙๙๑	๗๑	๒,๖๓๙	๖๒	๑.๘๗	๒.๐๙	๘.๖๒	๑๐.๓๑	๒,๑๕๓
๑๒.บางบาล	๑,๐๓๕	๗๑	๗๕๘	๖๔	๑.๐๓	๐.๕๘	๔.๐๔	๔.๕๑	๕๕๕

๕.สถานการณ์น้ำในประเทศ ณ วันที่ ๑๙ - ๒๒ เมษายน ๒๕๖๒ (ที่มา: กรมชลประทาน)

สถานี	แม่น้ำ	อำเภอ	จังหวัด	ระดับตลิ่ง (ม.รทก.)	ระดับน้ำ (ม.รทก.)				แนวโน้ม	เปรียบเทียบระดับตลิ่ง
					ศุกร์	เสาร์	อาทิตย์	จันทร์		
					๑๙ เม.ย.	๒๐ เม.ย.	๒๑ เม.ย.	๒๒ เม.ย.		
P.๑	ปิง	เมือง	เชียงใหม่	๓.๗๐	๑.๒๘	๑.๓๕	๑.๓๖	๑.๑๘	ลดลง	-๒.๕๒
W.๑C	วัง	เมือง	ลำปาง	๕.๒๐	๐.๐๘	-๐.๐๔	-๐.๒๗	-๐.๒๘	ลดลง	-๕.๔๘
Y.๑๖	ยม	บางระกำ	พิษณุโลก	๗.๓๐	๐.๔๐	๐.๔๐	๐.๓๕	๐.๓๕	ทรงตัว	-๖.๙๓
N.๗A	น่าน	เมือง	พิจิตร	๙.๘๗	๒.๓๕	๒.๓๕	๒.๑๘	๒.๒๓	เพิ่มขึ้น	-๘.๙๕
C.๒	เจ้าพระยา	เมือง	นครสวรรค์	๒๖.๒๐	๑๗.๗๘	๑๗.๘๐	๑๗.๘๒	๑๗.๗๗	ลดลง	-๘.๔๓
C.๑๓	เจ้าพระยา	สรรพยา	ชัยนาท	๑๖.๓๔	๕.๖๔	๕.๖๔	๕.๖๔	๕.๖๔	ทรงตัว	-๑๐.๗
M.๖A	มูล	สตึก	บุรีรัมย์	๖.๐๐	-๐.๐๖	-๐.๐๖	-๐.๐๖	-๐.๐๗	ลดลง	-๖.๐๗
M.๗	มูล	เมือง	อุบลราชธานี	๗.๐๐	๑.๔๕	๑.๔๖	๑.๔๙	๑.๕๓	เพิ่มขึ้น	-๕.๔๗
M.๑๙๑	ลำตะคอง	เมือง	นครราชสีมา	๓.๐๐	๑.๐๔	๑.๐๓	๐.๘๘	๐.๘๑	ลดลง	-๒.๑๙
M.๖๙	ลำเซบก	ต.ระการพิบูล	อุบลราชธานี	๗.๓๐	๓.๖๐	๓.๕๙	๓.๖๐	***	***	***
X.๖๔	คลองท่าแซะ	ท่าแซะ	ชุมพร	๑๗.๑๓	๗.๘๙	๘.๐๐	๘.๐๐	๗.๙๗	ลดลง	-๙.๑๖
X.๑๔๙	คลองกลาย	นบพิตำ	นครศรีธรรมราช	๓๓.๙๖	๒๘.๓๑	๒๘.๓๑	๒๘.๓๑	๒๘.๓๒	เพิ่มขึ้น	-๕.๖๔
X.๒๗๔	แม่น้ำโก-ลก	แว้ง	นราธิวาส	๒๔.๑๘	๑๘.๓๓	๑๘.๓๐	๑๘.๓๐	๑๘.๒๙	ลดลง	-๕.๘๙
X.๓๗A	แม่น้ำตาปี	พระแสง	สุราษฎร์ธานี	๑๑.๗๐	๔.๙๑	๔.๗๙	๔.๗๖	๔.๗๓	ลดลง	-๖.๐๓

*** ยังไม่ได้รับรายงาน

สถานการณ์น้ำในพื้นที่ลุ่มน้ำโขง ณ วันที่ ๒๒ เมษายน ๒๕๖๒ (ที่มา: Mekong River Commission (MRC))

สถานี	ระดับอ้างอิง (ม.รทก.)	ระดับตลิ่ง (ม.)	ระดับน้ำ (ม.)					เปรียบเทียบระดับตลิ่ง (ม.)	ผลต่างของระดับน้ำ (ม.)		แนวโน้ม
			๑๘ เม.ย.	๑๙ เม.ย.	๒๐ เม.ย.	๒๑ เม.ย.	๒๒ เม.ย.		๓ วันย้อนหลัง	๕ วันย้อนหลัง	
อ.เชียงแสน จ.เชียงราย	๓๕๗.๑๑๐	๑๒.๘๐	๒.๖๕	๒.๘๕	๓.๔๙	๓.๙๕	๔.๑๙	-๘.๖๑	๐.๗๐	๑.๕๔	เพิ่มขึ้น
อ.เชียงคาน จ.เลย	๑๙๔.๑๑๘	๑๖.๐๐	๕.๖๔	๕.๔๒	๕.๑๘	๕.๐๒	๕.๐๘	-๑๐.๙๒	-๐.๑๐	-๐.๕๖	เพิ่มขึ้น
อ.เมือง จ.หนองคาย	๑๕๓.๖๔๘	๑๒.๒๐	๓.๐๖	๒.๗๖	๒.๔๗	๒.๒๘	๒.๑๒	-๑๐.๐๘	-๐.๓๕	-๐.๙๔	ลดลง
อ.เมือง จ.นครพนม	๑๓๒.๖๘๐	๑๒.๐๐	๒.๗๔	๒.๗๒	๒.๖๖	๒.๕๕	๒.๔๐	-๙.๖๐	-๐.๒๖	-๐.๓๔	ลดลง
อ.เมือง จ.มุกดาหาร	๑๒๔.๒๑๙	๑๒.๕๐	๒.๙๒	๒.๙๕	๒.๙๓	๒.๘๘	๒.๘๑	-๙.๖๙	-๐.๑๒	-๐.๑๑	ลดลง
อ.โขงเจียม จ.อุบลราชธานี	๘๙.๐๓๐	๑๔.๕๐	๓.๓๑	๓.๒๕	๓.๒๔	๓.๒๔	๓.๒๑	-๑๑.๒๙	-๐.๐๓	-๐.๑๐	ทรงตัว

๖.สถานการณ์เตือนภัย Early Warning ณ วันที่ ๒๒ เมษายน ๒๕๖๒ (ที่มา: สำนักวิจัย พัฒนาและอุทกวิทยา กรมทรัพยากรน้ำ)

[เวลา ๐๘.๐๐ น. - ๑๕.๐๐ น. (วันนี้)]

การแจ้งเตือน	สถานี	การแจ้งเตือน
เตือนสีแดง (อพยพ)	-	-
เตือนสีเหลือง (เตือนภัย)	-	-
เตือนสีเขียว (เฝ้าระวัง)	-	-

***ไม่มีสถานการณ์

๗.สถานการณ์ธรณีพิบัติภัย ณ วันที่ ๒๒ เมษายน ๒๕๖๒ (ที่มา : กรมทรัพยากรธรณี)

เนื่องจากในพื้นที่เสี่ยงดินถล่ม มีปริมาณน้ำฝนไม่ถึงเกณฑ์การเฝ้าระวัง ประกอบกับบางพื้นที่ไม่มีฝนตก จึงไม่มีพื้นที่ติดตามสถานการณ์พิบัติภัยดินถล่มและน้ำป่าไหลหลาก

๘.เหตุการณ์วิกฤตน้ำปัจจุบัน ณ วันที่ ๒๒ เมษายน ๒๕๖๒ [เวลา ๐๘.๐๐ น. - ๑๕.๐๐ น. (วันนี้)]

ไม่มีสถานการณ์

๙.สถานการณ์ภัยแล้ง ณ วันที่ ๒๒ เมษายน ๒๕๖๒ (ที่มา :กรมป้องกันและบรรเทาสาธารณภัย)

สถานการณ์ภัยแล้ง

จังหวัดที่มีการประกาศเขตการให้ความช่วยเหลือผู้ประสบภัยพิบัติกรณีฉุกเฉิน (ภัยแล้ง) ตามระเบียบกระทรวงการคลังว่าด้วยเงินอุดหนุนราชการเพื่อช่วยเหลือผู้ประสบภัยพิบัติกรณีฉุกเฉิน พ.ศ. ๒๕๕๖ จำนวน ๕ จังหวัด (ร้อยเอ็ด ศรีสะเกษ นครราชสีมา ตราน ชลบุรี) ๑๔ อำเภอ ๔๐ ตำบล ๒๙๑ หมู่บ้าน ได้ประกาศยุติสถานการณ์แล้ว ในพื้นที่ จ.ร้อยเอ็ด ๑ อำเภอ (เกษตรวิสัย) ๑ ตำบล ๔ หมู่บ้าน

ปัจจุบันยังคงมีจังหวัดที่ประกาศเขตฯ (ภัยแล้ง) จำนวน ๕ จังหวัด ๑๓ อำเภอ ๓๙ ตำบล ๒๘๗ หมู่บ้าน ดังนี้

จังหวัด	จำนวน			รายชื่ออำเภอที่ประกาศเขตภัยพิบัติฯ
	อำเภอ	ตำบล	หมู่บ้าน	
ภาคตะวันออกเฉียงเหนือ ๓ จังหวัด				
๑) ร้อยเอ็ด	๒	๒	๑๐	เมืองสรวง สุวรรณภูมิ
๒) ศรีสะเกษ	๔	๙	๘๒	เมืองจันทร์ ขุขันธ์ ไพรบึง ศรีรัตนะ
๓) นครราชสีมา	๓	๔	๓๕	เฉลิมพระเกียรติ สูงเนิน พระทองคำ
ภาคตะวันออก ๒ จังหวัด				
๔) ตราด	๓	๒๓	๑๕๓	เมืองฯ เขาสมิง บ่อไร่
๕) ชลบุรี	๑	๑	๗	เกาะสีชัง
รวม ๕ จังหวัด	๑๓	๓๙	๒๘๗	
จากทั้งหมด ๗๖ จังหวัด	๘๗๘	๗,๒๕๕	๗๕,๐๓๒	
คิดเป็นร้อยละของประเทศ	๑.๔๘	๐.๕๔	๐.๓๘	

๑๐.การคาดหมายลักษณะอากาศ ๗ วันข้างหน้า (ระหว่างวันที่ ๒๒ - ๒๘ เมษายน ๒๕๖๒)

ในระยะนี้ประเทศไทยตอนบนมีอากาศร้อนถึงร้อนจัดหลายพื้นที่

ในช่วงวันที่ ๒๓-๒๕ เม.ย. ๖๒ บริเวณภาคตะวันออกเฉียงเหนือ ภาคเหนือ ภาคกลาง ภาคตะวันออก และภาคใต้ ยังคงมีฝนฟ้าคะนองกับลมกระโชกแรงบางแห่ง

ในช่วงวันที่ ๒๖-๒๘ เม.ย. ๖๒ บริเวณประเทศไทยจะมีพายุฤดูร้อนเกิดขึ้นหลายพื้นที่ โดยมีลักษณะพายุฝนฟ้าคะนอง และมีลมกระโชกแรงกับมีลูกเห็บตกบางพื้นที่ บริเวณภาคเหนือตอนล่าง ภาคตะวันออกเฉียงเหนือ ภาคกลาง ภาคตะวันออก ส่วนภาคใต้ตอนล่างจะมีฝนเพิ่มขึ้น

๑๑.โครงการพัฒนาแหล่งน้ำ (สำนักอนุรักษ์และฟื้นฟูแหล่งน้ำ กรมทรัพยากรน้ำ ข้อมูล ณ วันที่ ๑๘ มีนาคม ๒๕๖๒)

ลำดับที่	ชื่อโครงการ	พื้นที่ดำเนินการ				ความจุเก็บกัก (ล้าน ลบ.ม.)	ปริมาณปัจจุบัน (ล้าน ลบ.ม.)
		ตำบล	อำเภอ	จังหวัด	ลุ่มน้ำหลัก		
๑	โครงการอนุรักษ์ฟื้นฟูแหล่งน้ำห้วยไม้เต็ง		บ้านคา,สวนผึ้ง	ราชบุรี	แม่กลอง	วางท่อผันน้ำ	-
๒	โครงการอนุรักษ์ฟื้นฟูแหล่งน้ำหนองขามหลวง	ต.แม่ปู้	แม่พริก	ลำปาง	วัง	๒.๖๙	๐.๑๒
๓	โครงการอนุรักษ์ฟื้นฟูแหล่งน้ำทุ่งกระเต็น	เยี่ยปราสาท,ท่าโพธิ์, ทุ่งกระเต็น, ทุ่งตาด	หนองกี่	บุรีรัมย์	มูล	๘.๖๓	๒.๒๓
๔	โครงการอนุรักษ์ฟื้นฟูแหล่งน้ำบึงกิว (บึงจิว)	ธงธานี,บึงนคร	ธวัชบุรี	ร้อยเอ็ด	ชี	๔.๘๖	๑.๓๙
๕	โครงการอนุรักษ์ฟื้นฟูแหล่งน้ำหนองตีนตอย	สามเงา,ยกกระบัตร	สามเงา	ตาก	วัง	๕.๕๐	๕.๗๔
๖	โครงการอนุรักษ์ฟื้นฟูแหล่งน้ำหนองบัวพระเจ้าหลวง	เชิงคดอย	ดอกสะเก็ด	เชียงใหม่	ปิง	๐.๔๕	๐.๒๘
๗	โครงการอนุรักษ์ฟื้นฟูแหล่งน้ำคลองพระปรัง		กบินทร์บุรี	ปราจีนบุรี	ปราจีนบุรี	ก่อสร้างฝาย	-
๘	โครงการอนุรักษ์ฟื้นฟูแหล่งน้ำหนองบัวลอย	แม่ยม	เมือง	แพร่	ยม	๒.๕๐	๑.๙๓
๙	โครงการอนุรักษ์ฟื้นฟูแหล่งน้ำคลองหลุมทองกลาง	สิงหนาท	ลาดบัวหลวง	พระนครศรีอยุธยา	เจ้าพระยา	-	-
๑๐	โครงการอนุรักษ์ฟื้นฟูแหล่งน้ำบึงสี่ไฟ		เมือง	พิจิตร	น่าน	๐.๖๐	๐.๕๑
๑๑	โครงการอนุรักษ์ฟื้นฟูแหล่งน้ำพื้นที่บางระกำ		บางระกำ	พิษณุโลก	ยม	๒.๐๑	๑.๓๒
๑๒	โครงการอนุรักษ์ฟื้นฟูแหล่งน้ำห้วยหลวง-หนองหายฯ		กุมภวาปี	อุดรธานี	ชี	๑๐๗.๘๗	๖๙.๖๕
๑๓	โครงการอนุรักษ์ฟื้นฟูแหล่งน้ำโครงการลำน้ำอิง		แม่ใจ,เมือง	พะเยา	โขง	๑.๐๓	๐.๖๕
๑๔	โครงการอนุรักษ์ฟื้นฟูแหล่งน้ำหนองลาดควาย	นาแต่	คำตากล้า	สกลนคร	โขง	๓.๔๕	๔.๓๔
๑๕	โครงการอนุรักษ์ฟื้นฟูแหล่งน้ำแจะแม่ (พื้นที่แก้มลิงปุงเชียงตึก)	แจะแม่,ในเมือง	เมือง	อุบลราชธานี	มูล	๒.๐๐	๑.๑๑
๑๖	โครงการปรับปรุงและฟื้นฟูแหล่งน้ำบึงห้วยชัน **	วังชัย	น้ำพอง	ขอนแก่น	ชี	๐.๙๑	๐.๗๒
๑๗	โครงการอนุรักษ์ฟื้นฟูแหล่งน้ำบ้านคำบอน**	บัวเงิน	น้ำพอง	ขอนแก่น	ชี	๐.๓๐	๐.๐๘
๑๘	โครงการอนุรักษ์ฟื้นฟูแหล่งน้ำแก้มลิงบึงปากถุงเทียม**	น้ำพอง	น้ำพอง	ขอนแก่น	ชี	๒.๒๙	๒.๐๓
๑๙	โครงการอนุรักษ์ฟื้นฟูหนองอ้อ**	สะอาด	น้ำพอง	ขอนแก่น	ชี	๐.๔๖	๐.๒๗
	รวม					๑๔๕.๕๕	๙๒.๓๗

***มีการปรับปรุงข้อมูลราย ๒ สัปดาห์

** ข้อมูลจากเครื่องมือตรวจวัดระดับน้ำขนาดเล็กของ สสนก.

๑๒.การช่วยเหลือเพื่อบรรเทาสถานการณ์ภัยแล้ง (กรมทรัพยากรน้ำ)

สรุปการสูบน้ำ และบริการน้ำดื่ม เพื่อช่วยเหลือสถานการณ์ภัยแล้งตั้งแต่ ๒๙ ตุลาคม ๒๕๖๑ - ๑๘ เมษายน พ.ศ. ๒๕๖๒

หน่วยงาน	จังหวัด	ปริมาณสูบน้ำ (ลบ.ม.)	ปริมาณแจกจ่ายน้ำ (ลิตร)	ประโยชน์ที่ได้รับ		
				อุปโภค-บริโภค		
				ครัวเรือน	ประชากร	พื้นที่
ภาค ๑	ลำปาง	๓๑,๓๐๐	๔๐๔,๔๐๐	๑๗๑,๓๙๙	๔๕๗,๓๒๐	๔๗๕
	กำแพงเพชร	-	๕๗,๔๙๖	๔๔,๑๒๕	๑๗๙,๓๑๐	-
	เชียงราย	-	๓๗,๖๗๒	๓๒,๖๐๙	๑๑๔,๖๕๔	-
	แม่ฮ่องสอน	-	๓๒,๕๗๓	๙,๒๔๘	๖๐,๙๘๖	-
	เชียงใหม่	-	๔๖,๖๘๙	๒๑,๒๐๑	๘๗,๖๗๕	-
ภาค ๒	นครสวรรค์	๓,๒๑๔,๓๕๐	๑๙๒,๐๐๐	๓,๑๑๖	๓,๔๘๒	๔,๓๐๐
	อุทัยธานี	๑,๐๐๖,๐๒๐	-	-	-	๒,๐๐๐
	สิงห์บุรี	๑,๔๑๒,๖๔๐	-	๑๕๐	๔๕๐	-
	ลพบุรี	๔๔๐,๖๔๐	-	๘๕๓	๒,๑๖๙	-
	สระบุรี	๑๒๙,๖๐๐	๑๘๖,๐๐๐	๑,๘๒๖	๔,๕๗๘	-
ภาค ๓	อุตรธานี	๑,๒๑๖,๗๔๔	๑๓๓,๐๐๐	๙๑๖	๓,๙๖๐	๒,๒๐๐
	สกลนคร	๗๘๙,๐๐๕	-	๓๘๕	๓,๑๗๐	๓,๖๐๐
	นครพนม	๑๕๓,๙๘๕	-	๕๙๘	๓,๙๐๐	๒๕๙
ภาค ๔	ขอนแก่น	๑,๑๔๓,๙๔๐	๑๐๒,๐๐๐	๓,๘๖๙	๑๕,๗๖๘	-
	มหาสารคาม	๒๘,๐๐๐	-	๘๘	๕๒๑	-
	ร้อยเอ็ด	๑๔๖,๘๐๐	๓๖,๐๐๐	๘๘๐	๓,๗๓๙	-
ภาค ๕	บุรีรัมย์	๗๐๙,๘๐๐	๔๘,๐๐๐	๓,๙๗๔	๑๓,๘๙๕	-
	นครราชสีมา	๒,๙๕๙,๕๕๐	๑๒,๐๐๐	๘,๐๒๙	๒๗,๘๓๙	-
	สุรินทร์	๔๘,๐๐๐	-	๑๙๓	๘๔๔	-
	ศรีสะเกษ	-	๔๘,๐๐๐	๕๒๔	๒,๓๓๘	-
ภาค ๖	ปราจีนบุรี	๒,๖๖๒,๔๐๐	-	๑,๑๗๔	๓,๘๘๒	๗,๐๗๕
	ตราด	๖๓๒,๐๐๐	-	๒๑๐	๘๔๐	๑๒,๐๐๐
	ระยอง	๔๐๐	-	๒๕๐	๖๕๐	๖๐๐
	จันทบุรี	๑๘,๔๐๐	๗๙๘,๐๐๐	๒๓๐	๗๐๐	๑,๗๕๔
ภาค ๗	สุพรรณบุรี	๒๘๐,๒๖๐	-	๒๔๐	๑,๑๐๐	๓,๔๐๐
	ราชบุรี	๑๓๙,๓๒๐	๑๖๒,๐๐๐	๕๙๐	๑,๕๕๗	๘๐๐
ภาค ๘	นครศรีธรรมราช	๒,๔๙๙,๖๖๐	-	๑,๘๕๐	-	๑๔,๕๕๐
	สงขลา	๑๔๒,๕๖๐	-	๒๐๐	๕๔๕	๒๐๐
ภาค ๙	อุดรดิตถ์	๑,๑๗๔,๐๒๐	๗๗๙,๒๐๐	๒,๔๕๐	๑๐,๐๖๕	๑,๐๐๐
	สุโขทัย	๘๘๖,๕๖๐	-	๙๖๘	๓,๓๓๐	๕,๑๐๐
	แพร่	๑,๒๑๘,๗๒๐	-	๑๗๐	๓๖๐	๒,๑๕๐
ภาค ๑๐	กระบี่	๔๘,๐๐๐	๑๘,๐๐๐	๔๑๙	๑,๗๒๐	๒,๕๕๐
	ชุมพร	๙,๖๐๐	-	๔๓๕	๑,๘๐๐	๓,๔๐๐
	สุราษฎร์ธานี	๒๘,๘๐๐	๔๘,๐๐๐	๒๔๐	๘๗๐	๘,๔๒๒
ภาค ๑๑	อุบลราชธานี	๑๐๔,๒๒๕	-	๙๕๗	๓,๔๙๒	๑๐๐
	ยโสธร	๘๘,๒๐๐	-	๓๒๐	๑,๔๒๘	๑๐๐
	อำนาจเจริญ	๕๖,๐๐๐	-	๗๐๘	๒,๕๐๐	๒๐๐
		๒๓,๔๑๙,๔๙๙	๓,๑๔๑,๐๓๐	๓๑๕,๓๙๔	๑,๐๒๑,๔๒๗	๗๖,๒๓๕

ความช่วยเหลือด้านการป้องกันวิกฤติน้ำ ของกรมทรัพยากรน้ำ
วันที่ ๒๑ เมษายน ๒๕๖๒

๑) สำนักงานทรัพยากรน้ำภาค ๔

๒) พื้นที่ดำเนินการ นำรถยนต์บรรทุกน้ำความจุ ๖,๐๐๐ ลิตร พร้อมเจ้าหน้าที่ เข้าแจกจ่ายน้ำสะอาด เพื่อบรรเทาความเดือดร้อนของประชาชนที่ขาดแคลนน้ำอุปโภค - บริโภค ณ จุดจ่ายน้ำบ้านคูเมือง หมู่ ๑ บ้านโนนคูเมือง หมู่ ๓ และบ้านศรีคูเมือง หมู่ ๙ ตำบลคูเมือง อำเภอเมืองสรวง จังหวัดร้อยเอ็ด

๓) ผลประโยชน์ที่คาดว่าจะได้รับ

-	ไร่	๑๒,๐๐๐	ลิตร
๒๗๕	ครัวเรือน	๑,๕๒๐	คน



ความช่วยเหลือด้านการป้องกันวิกฤติน้ำ ของกรมทรัพยากรน้ำ
วันที่ ๒๐ เมษายน ๒๕๖๒

๑) สำนักงานทรัพยากรน้ำภาค ๔

๒) พื้นที่ดำเนินการ นำรถยนต์บรรทุกน้ำความจุ ๖,๐๐๐ ลิตร พร้อมเจ้าหน้าที่ เข้าแจกจ่ายน้ำสะอาด เพื่อบรรเทาความเดือดร้อนของประชาชนที่ขาดแคลนน้ำอุปโภค - บริโภค ณ จุดจ่ายน้ำบ้านหนองแกวง ม.๕ ต.หนองกงใหญ่ อ.กระนวน จ.ขอนแก่น

๓) ผลประโยชน์ที่คาดว่าจะได้รับ - ไร่ ๑๒,๐๐๐ ลิตร
๒๔๒ ครัวเรือน ๙๒๗ คน



ความช่วยเหลือด้านการป้องกันวิกฤติน้ำ ของกรมทรัพยากรน้ำ

วันที่ ๒๐ เมษายน ๒๕๖๒

๑) สำนักงานทรัพยากรน้ำภาค ๕

๒) พื้นที่ดำเนินการ นำน้ำดื่มบรรจุขวด จำนวน ๑,๒๐๐ ขวด เข้าแจกจ่ายแก่ประชาชนเพื่อแก้ไขปัญหาการขาดแคลนน้ำ จากภัยแล้ง ในพื้นที่ หมู่ที่ ๔ บ.สามแควและ หมู่ที่ ๕ บ.หนองบัวรี ต.ท่าช้าง อ.เฉลิมพระเกียรติ จ.นครราชสีมา

๓) ผลประโยชน์ที่คาดว่าจะได้รับ - ไร่ - ลิตร
 ๑๙๕ ครัวเรือน ๘๑๗ คน



ความช่วยเหลือด้านการป้องกันวิกฤติน้ำ ของกรมทรัพยากรน้ำ
วันที่ ๑๙ เมษายน ๒๕๖๒

๑) สำนักงานทรัพยากรน้ำภาค ๕

๒) พื้นที่ดำเนินการ นำน้ำดื่มบรรจุขวด จำนวน ๖๐๐ ขวด แจกจ่ายแก่ประชาชนเพื่อแก้ไขปัญหาการขาดแคลนน้ำ
จากภัยแล้ง ในพื้นที่ หมู่ที่ ๑๒ ต.ท่าช้าง อ.เฉลิมพระเกียรติ จ.นครราชสีมา

๓) ผลประโยชน์ที่คาดว่าจะได้รับ - ไร่ - ลิตร
๑๒๐ ครัวเรือน ๕๐๐ คน



ความช่วยเหลือด้านการป้องกันวิกฤติน้ำ ของกรมทรัพยากรน้ำ
วันที่ ๑๙ เมษายน ๒๕๖๒

๑) สำนักงานทรัพยากรน้ำภาค ๕

๒) พื้นที่ดำเนินการ ติดตั้งเครื่องสูบน้ำ ขนาด ๑๒ นิ้ว จำนวน ๑ เครื่อง สูบน้ำจากสระหนองใต้เดิมแหล่งน้ำระบบประปาหมู่บ้าน เพื่อแก้ไขปัญหาการขาดแคลนน้ำอุปโภคบริโภคจากภัยแล้ง ในพื้นที่บ้านทับสวาย หมู่ที่ ๑,๒ ตำบลทับสวาย อำเภอห้วยแถลง จังหวัดนครราชสีมา

๓) ผลประโยชน์ที่คาดว่าจะได้รับ - ไร่ - ลบ.ม.
๕๐๐ ครัวเรือน ๒,๕๐๐ คน



ความช่วยเหลือด้านการป้องกันวิกฤติน้ำ ของกรมทรัพยากรน้ำ
วันที่ ๑๘ เมษายน ๒๕๖๒

๑) สำนักงานทรัพยากรน้ำภาค ๒

๒) พื้นที่ดำเนินการ ติดตั้งเครื่องสูบน้ำ ขนาด ๑๒ นิ้ว จำนวน ๑ เครื่อง สูบน้ำจากอ่างเก็บน้ำได้อีต้าย ส่งไปยังแหล่งน้ำดิบ
ในการผลิตน้ำประปาหมู่บ้านที่ ๑ บ้านห้วยถั่วใต้ ตำบลห้วยถั่วใต้ อำเภอหนองบัว จังหวัดนครสวรรค์

๓) ผลประโยชน์ที่คาดว่าจะได้รับ - ไร่ ๑๕๐,๐๐๐ ลบ.ม.
๔๔๕ ครัวเรือน ๑,๒๓๘ คน



ข้อมูลจากเว็บไซต์กรมทรัพยากรน้ำ : <http://dwr.go.th>

จึงเรียนมาเพื่อโปรดทราบ

นายสุวัฒน์ เปี่ยมปัจจัย
อธิบดีกรมทรัพยากรน้ำ