



รายงานสถานการณ์น้ำ
ศูนย์ป้องกันวิกฤติน้ำ กรมทรัพยากรน้ำ
วันอังคาร ที่ ๒๓ เมษายน ๒๕๖๒

สภาวะอากาศ ประเทศไทยตอนบนมีอากาศร้อนโดยทั่วไปและมีอากาศร้อนจัดหลายพื้นที่ โดยมีฝนฟ้าคะนองและลมกระโชกแรง บางแห่ง บริเวณภาคเหนือ ภาคตะวันออกเฉียงเหนือ ภาคกลาง และภาคตะวันออก ขอให้ประชาชนบริเวณประเทศไทยตอนบน ดูแลสุขภาพเนื่องจากสภาพอากาศที่ร้อน ควรหลีกเลี่ยงกิจกรรมกลางแจ้ง และระวังอันตรายจากลมกระโชกแรง ควรอยู่ห่างจาก ต้นไม้ใหญ่ สิ่งปลูกสร้าง และป้ายโฆษณาที่ไม่แข็งแรง สำหรับภาคใต้ยังคงมีฝนฟ้าคะนองเป็นบางพื้นที่



สถานการณ์น้ำ

กรมอุตุนิยมวิทยา เผยระวังภาคเหนือสุดร้อนระอุ ๔๔ องศา ช่วง ๒๖-๒๗ เม.ย. นี้
พื้ทลูง ความแห้งแล้งทำถนระหว่างอำเภอพื้ทลูงทรุตุ
xonแก่น เชื้อนอุบลรัตน์เหลือน้ำ ๑% อากาศทะเล ๔๐ องศา
(หมายเหตุ ข้อมูลข่าวจาก เดลินิวส์/ไอ เอ็น เอ็น)

สถานการณ์น้ำต่างประเทศ

สถานการณ์น้ำ

ระดับน้ำในแม่น้ำโขง : MRC: Mekong River Commission ณ วันที่ ๒๒ เมษายน ๒๕๖๒

สถานี	ระดับตลิ่ง	ระดับน้ำ ๒๐ เม.ย. ๖๒	ระดับน้ำ ๒๑ เม.ย. ๖๒	+สูงกว่าตลิ่ง -ต่ำกว่าตลิ่ง	แนวโน้ม
อ.เชียงแสน จ.เชียงราย	๑๒.๘๐	๓.๔๙	๓.๙๕	-๘.๘๕	เพิ่มขึ้น
อ.เชียงคาน จ.เลย	๑๖.๐๐	๕.๑๘	๕.๐๒	-๑๐.๙๘	ลดลง
อ.เมือง จ.หนองคาย	๑๒.๒๐	๒.๔๗	๒.๒๘	-๙.๙๒	ลดลง
อ.เมือง จ.นครพนม	๑๒.๐๐	๒.๖๖	๒.๕๕	-๙.๔๕	ลดลง
อ.เมือง จ.มุกดาหาร	๑๒.๕๐	๒.๙๓	๒.๘๘	-๙.๖๒	ลดลง
อ.โขงเจียม จ.อุบลราชธานี	๑๔.๕๐	๓.๒๔	๓.๒๔	-๑๑.๒๖	ทรงตัว

หมายเหตุ : ระดับ (รสม.) ข้อมูลจาก <http://www.dwr.go.th>

ระดับน้ำ-ลุ่มน้ำเสสาบสงขลา ลุ่มน้ำทะเลสาบสงขลา ปัจจุบันสถานการณ์น้ำในลำน้ำโดยทั่วไปอยู่ในภาวะปกติ(ระดับน้ำต่ำกว่าระดับตลิ่งต่ำสุด) สถานการณ์น้ำในลำน้ำส่วนใหญ่มีแนวโน้มลดลง/ทรงตัว (ข้อมูลวันที่ ๒๒ เม.ย. ๒๕๖๒ ที่มากรมชลประทาน) สถานีคลองลำอ.ศรีนครินทร์ จ.พัทลุง สถานีคลองนุ้ย อ.เมือง จ.พัทลุง สถานีคลองหะ อ.หาดใหญ่จ.สงขลาสถานีคลองอู่ตะเภา อ.สะเดา จ.สงขลาสถานีคลองอู่ตะเภา อ.คลองหอยโข่ง จ.สงขลาสถานีคลองอู่ตะเภา อ. หาดใหญ่ จ.สงขลา วัดปริมาณน้ำได้ ๒๐.๗๒ ๗.๓๖ ๔.๑๔ ๙.๘๓ ๒.๗๒ ๐.๒๐ เมตร

สถานีตรวจวัดระดับน้ำ (CCTV) ณ วันที่ ๑๙ เมษายน ๒๕๖๒ การตรวจวัดระดับน้ำจากกล้อง (CCTV) ระดับน้ำส่วนใหญ่อยู่ในเกณฑ์ปกติ

ลำดับที่	จังหวัด	สถานที่ตั้งกล้อง	แม่น้ำ/ลำน้ำ	วิกฤติ น้ำแล้ง	วิกฤติ น้ำท่วม	ระดับน้ำ (ม.รทก.) พ.ศ.2562			สถานการณ์	หมายเหตุ
						ระดับน้อยกว่า	ระดับมากกว่า	17 เม.ย. 62		
1	จ.แพร่	สะพานมหาโพธิ์ อ.เมือง	ยม	143.18	152.33	143.50	143.50	143.60	น้ำน้อย	↑
2	จ.สุโขทัย	สะพานศรีรัตนาลัย อ.เมือง	ยม	60.14	71.78	N/A	N/A	N/A	น้ำปกติ	↔
3	จ.สุโขทัย	สะพานพระแม่ย่า อ.เมือง	ยม	42.48	48.59	42.80	42.80	42.80	น้ำน้อย	↔
4	จ.พิษณุโลก	สะพานบางระกำ อ.บางระกำ	ยม	31.73	37.23	N/A	N/A	N/A	น้ำปกติ	↔
5	จ.พิจิตร	สะพานโพทะเล อ.โพทะเล	ยม	22.58	30.63	23.70	23.70	23.60	น้ำน้อย	↓
6	จ.พิษณุโลก	ไนท์บาร์ชา อ.เมือง	น่าน	37.33	45.04	N/A	N/A	N/A	น้ำปกติ	↔
7	จ.นครสวรรค์	วัดเกษไชโยเหนือ อ.ชุมแสง	น่าน	18.73	25.60	N/A	N/A	N/A	น้ำปกติ	↔
8	จ.นครสวรรค์	บ้านท่ากุ่ม อ.ชุมแสง (ทับกฤชใต้)	น่าน	-	26.16	N/A	N/A	N/A	น้ำปกติ	↔
9	จ.อุตรดิตถ์	สะพานท่าเสา อ.เมือง	น่าน	49.22	56.91	55.20	55.20	55.20	น้ำปกติ	↔
10	จ.น่าน	สะพานนครนันทพัฒนา อ.เมือง	น่าน	192.17	197.73	N/A	N/A	N/A	น้ำปกติ	↔
11	จ.พิจิตร	สะพานสมเด็จพระนเรศวรมหาราช อ.พิจิตร	น่าน	18.19	27.23	21.50	21.60	21.70	น้ำปกติ	↑
12	จ.พิษณุโลก	สะพานสุพรรณภูมิ อ.เมือง	น่าน	33.98	44.52	36.50	36.20	36.20	น้ำน้อย	↔
13	จ.อุตรธานี	สถานีวิทยุหลวง อ.เมือง	โขง	-	-	N/A	N/A	N/A	น้ำปกติ	↔
14	จ.เลย	สถานีแม่น้ำเลย อ.เมือง	โขง	-	-	230.35	230.40	230.35	น้ำปกติ	↓
15	จ.ชัยภูมิ	สถานีวิทยุ อ.แม่อาย	แม่อาย/โขง	395.79	396.50	N/A	N/A	N/A	น้ำปกติ	↔
16	จ.หนองคาย	สวนสวนอุทยานหนองคาย อ.เมือง	โขง	157.85	166.70	N/A	N/A	N/A	น้ำปกติ	↔
17	จ.หนองคาย	วัดทุ่งลาด อ.โพนพิสัย	ห้วยหลวง/โขงสีฐาน	150.50	159.43	N/A	N/A	N/A	น้ำปกติ	↔
18	จ.นครพนม	บ้านท่าลาดปากน้ำ อ.ท่าอุเทน	น้ำสงคราม/โขงสีฐาน	133.42	141.02	N/A	N/A	N/A	น้ำปกติ	↔
19	จ.นครราชสีมา	ร.ร.เทศบาล 4 อ.เมือง	ลำตะคอง/มูล	174.60	178.00	176.70	176.70	176.70	น้ำน้อย	↔
20	จ.บุรีรัมย์	สตึก อ.สตึก	มูล	123.13	128.76	N/A	N/A	N/A	น้ำปกติ	↔
21	จ.สิงห์บุรี	เชิงสะพานสิงห์บุรี อ.เมือง	เจ้าพระยา	3.45	11.50	1.80	1.80	1.80	น้ำน้อย	↔
22	จ.อ่างทอง	บ้านบางมะลิ อ.โพธิ์ทอง	เจ้าพระยา	-	9.11	N/A	N/A	N/A	น้ำปกติ	↔
23	จ.พระนครศรีอยุธยา	บ้านบ่อ อ.พระนครศรีอยุธยา	เจ้าพระยา	-	-	N/A	N/A	N/A	น้ำปกติ	↔
24	จ.พระนครศรีอยุธยา	อ.เสนา	น้อย/เจ้าพระยา	2.00	5.00	1.10	1.10	1.00	น้ำปกติ	↓
25	จ.อุทัยธานี	เชิงสะพานวีริย์ภักดี อ.เมือง	สะแกกรัง	15.16	19.90	5.50	5.50	5.50	น้ำปกติ	↔
26	จ.อุทัยธานี	อุทัยใหม่ อ.เมือง	สะแกกรัง	-	-	15.60	15.60	15.55	น้ำปกติ	↓
27	จ.พระนครศรีอยุธยา	สะพานปรีดี อ.พระนครศรีอยุธยา	เจ้าพระยา	-	-	-0.30	-0.40	-0.35	น้ำปกติ	↑
28	จ.สุพรรณบุรี	สะพานข้ามแม่น้ำท่าจีน 3 อ.เมือง	ท่าจีน	-5.11	0.57	-0.74	-0.44	-0.34	น้ำปกติ	↑
29	จ.นครปฐม	สถานบุญรัตนประชาธิบดี อ.สามพราน	ท่าจีน	-5.59	-0.30	0.28	0.58	0.58	น้ำปกติ	↔
30	จ.นครปฐม	สะพานสองฝั่งแม่น้ำ อ.นครชัยศรี	ท่าจีน	-3.16	2.21	1.01	1.01	1.01	น้ำปกติ	↔
31	จ.นครปฐม	สถานข้ามแม่น้ำท่าจีน ทางหลวง 306 อ.บางเลน	ท่าจีน	-4.57	0.21	-0.64	-0.74	-0.74	น้ำน้อย	↔
32	จ.สุพรรณบุรี	สะพานวัดพระรูป อ.เมือง	ท่าจีน	-1.26	2.75	0.2	0.20	0.20	น้ำน้อย	↔
33	จ.สุพรรณบุรี	สถานข้ามแม่น้ำท่าจีน ทางหลวง 306 อ.บางเลน	ท่าจีน	1.55	5.18	N/A	N/A	N/A	น้ำปกติ	↔
34	จ.ชัยนาท	สะพานสามง่าม-ท่าโสม อ.หันคา	ท่าจีน	10.69	12.83	11.72	11.72	11.72	น้ำปกติ	↔
35	จ.ฉะเชิงเทรา	เชิงสะพานฉะเชิงเทรา อ.เมือง	บางปะกง	-0.01	1.90	N/A	N/A	N/A	น้ำปกติ	↔
36	จ.ฉะเชิงเทรา	ตรงข้ามวัดจันทนาราม อ.เมือง	จันทบุรี/ชายฝั่งทะเลตะวันออก	0.20	3.73	N/A	N/A	N/A	น้ำปกติ	↔
37	จ.ประจวบคีรีขันธ์	ร.ร.อนุบาลบางสะพาน อ.บางสะพาน	คลองบางสะพาน/ชายฝั่งทะเลตะวันตก	-	3.30	N/A	N/A	N/A	น้ำปกติ	↔
38	จ.สงขลา	สถานีคลองคูเมืองเก่า อ.ท่าเรือ	ทะเลสาบสงขลา	-	-	0.10	0.10	0.10	น้ำน้อย	↔
39	จ.พัทลุง	สถานีคลองทะเลใหญ่ อ.ตะโหมด	ทะเลสาบสงขลา	-	-	N/A	N/A	N/A	น้ำปกติ	↔
40	จ.พัทลุง	สถานีลำปำ อ.เมือง	ทะเลสาบสงขลา	-	-	-0.60	-0.60	-0.60	น้ำปกติ	↔
41	จ.ชัยภูมิ	อุทกวิทยาชัยแดน อ.ชัยแดน	-	-	-	N/A	N/A	N/A	น้ำปกติ	↔
42	จ.เลย	สถานีแม่น้ำโขง (MRC) เชียงคาน อ.เชียงคาน	โขง	-	-	6.00	5.60	5.60	น้ำปกติ	↔
43	จ.อุบลราชธานี	สถานีแม่น้ำโขง (MRC) โขงสิม อ.โขงสิม	-	-	-	N/A	N/A	N/A	น้ำปกติ	↔
44	จ.นครสวรรค์	บ้านบางแก้ว อ.บรรพตพิสัย	ปิง-วัง-สะแกกรัง-ป่าสัก	-	-	37.17	37.17	37.27	น้ำปกติ	↔
45	จ.ตาก	บ้านน้ำร้อน อ.บ้านตาก	ปิง-วัง-สะแกกรัง-ป่าสัก	-	-	117.77	117.77	117.77	น้ำปกติ	↔
46	จ.เพชรบูรณ์	บ้านจางวาง อ.หล่มสัก	ปิง-วัง-สะแกกรัง-ป่าสัก	-	-	129.90	130.00	129.90	น้ำน้อย	↓
47	จ.เพชรบูรณ์	แม่น้ำป่าสักที่ อ.เมืองเพชรบูรณ์	ปิง-วัง-สะแกกรัง-ป่าสัก	-	-	110.85	110.80	110.75	น้ำปกติ	↓
48	จ.สระบุรี	แม่น้ำป่าสักที่ อ.เสาไห้	ปิง-วัง-สะแกกรัง-ป่าสัก	-	-	7.80	7.80	7.70	น้ำปกติ	↓
49	จ.สระบุรี	แม่น้ำป่าสักที่ อ.แก่งคอย	ปิง-วัง-สะแกกรัง-ป่าสัก	-	-	7.68	7.58	7.48	น้ำปกติ	↓

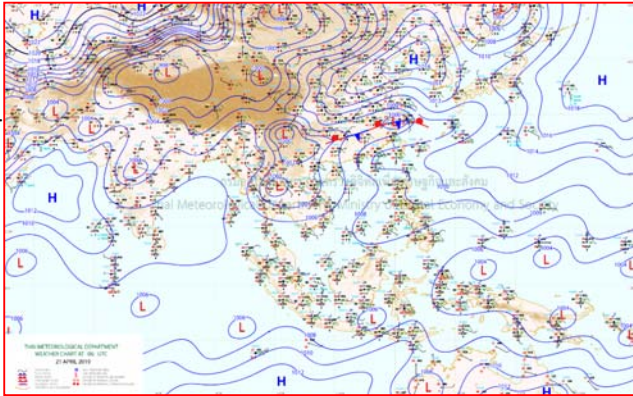


ปริมาณน้ำฝนสูงสุด (มม.)

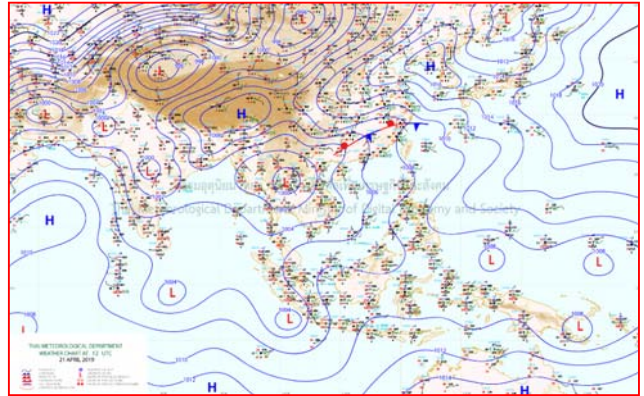
จังหวัด	๑๗ เม.ย. ๖๒	๑๘ เม.ย. ๖๒	๑๙ เม.ย. ๖๒	๒๐ เม.ย. ๖๒	๒๑ เม.ย. ๖๒
จ.ร้อยเอ็ด	๑.๕	-	-	-	-
จ.ศรีสะเกษ	๙.๒	-	๔๑.๐	๘.๐	-
จ.นครราชสีมา	-	-	-	-	-
จ.นครนายก	-	-	-	-	-
จ.ปราจีนบุรี	๑๓.๘	๑๒.๒	-	-	๒.๙
จ.สระแก้ว	-	๗.๘	-	-	๓๐.๐
จ.ฉะเชิงเทรา	-	-	-	-	-
จ.ชลบุรี	-	-	-	-	๐.๑
จ.ระยอง	-	-	-	-	-
จ.จันทบุรี	-	-	-	-	-
จ.ตราด	๘.๑	-	-	-	๑๒.๖
จ.เพชรบุรี	-	-	-	-	-
จ.ประจวบคีรีขันธ์	-	๑๕.๕	-	-	๐.๕
จ.ชุมพร	-	๖.๗	-	-	๐.๑
จ.สุราษฎร์ธานี	๑๐.๐	๒๗.๐	-	-	๑๘.๓
จ.นครศรีธรรมราช	-	-	-	๕.๙	-
จ.พัทลุง	-	-	-	-	-
จ.สงขลา	-	-	-	๓.๒	-
จ.ปัตตานี	-	-	-	-	-
จ.ยะลา	-	-	-	-	-
จ.นราธิวาส	-	-	-	-	-
จ.ระนอง	๐.๕	๔.๐	-	-	-
จ.พังงา	-	๓๐.๓	-	-	๑.๔
จ.กระบี่	-	-	-	-	-
จ.ภูเก็ต	-	-	-	-	-
จ.ตรัง	-	๐.๕	-	๐.๑	-
จ.สตูล	-	-	-	๒๓.๔	๒.๙



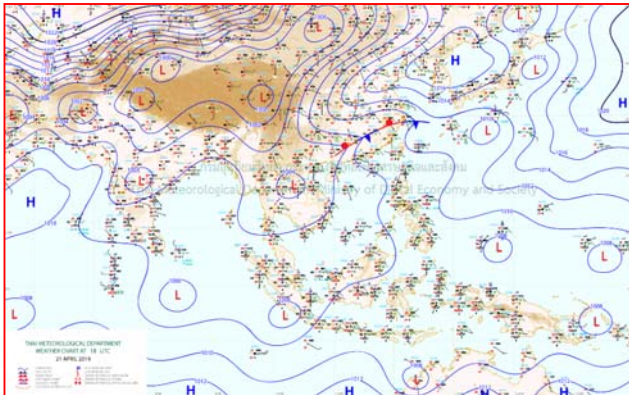
แผนที่อากาศ



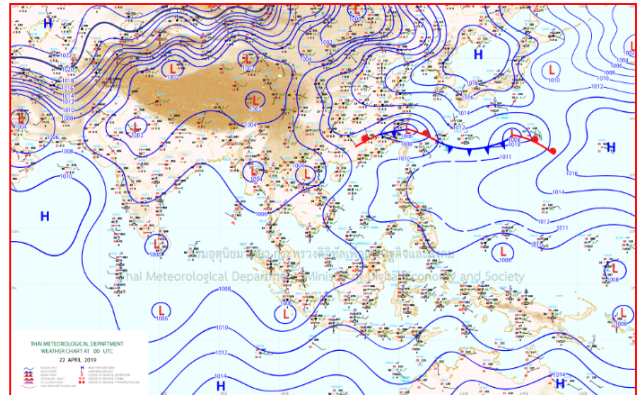
๒๑ เม.ย. ๖๒ เวลา ๐๓:๐๐ น. ๑



๒๑ เม.ย. ๖๒ เวลา ๐๖:๐๐ น. ๒



๒๒ เม.ย. ๖๒ เวลา ๐๑:๐๐ น. ๓

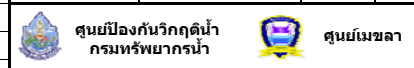


๒๒ เม.ย. ๖๒ เวลา ๐๓:๐๐ น. ๔

รายงานปริมาณน้ำฝนจากกรมอุตุนิยมวิทยา

วันที่ 22 เมษายน 2562

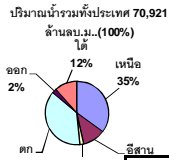
รายงานฝน เวลา 07.00 น. ของวันที่ 21 เมษายน 2562

สถานีอุตุนิยมวิทยา					ปริมาณน้ำฝน24 ชม.(mm)	ปริมาณน้ำฝนสะสม(mm.)								
ภาคเหนือ					สูงสุด ของประเทศ	30.4	453.9	ภาคใต้ฝั่งตะวันออก						
สถานีอุตุนิยมวิทยา	ปริมาณน้ำฝน24 ชม.(mm)	ปริมาณน้ำฝนสะสม(mm.)	ปริมาณฝน เม.ม.	สถานะฝนสะสม ปัจจุบันเทียบกับค่าเฉลี่ย 30 ปี	สูงสุด ของภาคเหนือ	21.0	147.7	สถานีอุตุนิยมวิทยา	ปริมาณน้ำฝน24 ชม.(mm)	ปริมาณน้ำฝนสะสม(mm.)	ปริมาณฝน เม.ม.	สถานะฝนสะสม ปัจจุบันเทียบกับค่าเฉลี่ย 30 ปี		
					สูงสุด ของภาคกลาง	-	131.7							
แม่ฮ่องสอน	ฝนเล็กน้อย	56.9	63.2	ต่ำกว่า	สูงสุด ของภาคตะวันออกเฉียงเหนือ	30.4	161.7	เพชรบุรี	ไม่มีฝน	16.6	36.9	ต่ำกว่า		
ดอยอ่างขาง	-	30.2	***	***	สูงสุด ของภาคใต้ฝั่งตะวันออก	0.1	453.9	หนองพลับ สกษ.	ไม่มีฝน	45.0	56.4	ต่ำกว่า		
เชียงใหม่	ไม่มีฝน	76.7	97.9	ต่ำกว่า	สูงสุด ของภาคใต้ฝั่งตะวันตก	2.9	302.0	หัวหิน	ไม่มีฝน	28.6	46.4	ต่ำกว่า		
เชียงใหม่ สกษ.	3.0	56.5	91.7	ต่ำกว่า	ภาคตะวันออกเฉียงเหนือ			ประจวบคีรีขันธ์	-	140.4	55.5	ต่ำกว่า		
ทุ่งช้าง	4.7	58.9	120.5	ต่ำกว่า	สถานีอุตุนิยมวิทยา	ปริมาณน้ำฝน24 ชม.(mm)	ปริมาณน้ำฝนสะสม(mm.)	ปริมาณฝน เม.ม.	สถานะฝนสะสม ปัจจุบันเทียบกับค่าเฉลี่ย 30 ปี	ชุมพร	0.1	293.3	85.8	สูงกว่า
พะเยา	13.3	72.3	89.2	ต่ำกว่า						สวี สกษ.	ไม่มีฝน	309.8	80.0	สูงกว่า
หัววังผา	21.0	75.9	102.5	ต่ำกว่า	เลย สกษ.	ไม่มีฝน	58.8	85.5	ต่ำกว่า	เกาะสมุย	ไม่มีฝน	265.0	83.1	สูงกว่า
เด่น	ไม่มีฝน	49.7	65.9	ต่ำกว่า	หนองคาย	-	139.6	83.4	สูงกว่า	สุราษฎร์ธานี	ไม่มีฝน	122.0	73.4	ต่ำกว่า
แม่สะเรียง	ไม่มีฝน	46.7	44.7	ต่ำกว่า	นครพนม	ไม่มีฝน	110.8	101.1	ต่ำกว่า	นครศรีธรรมราช	ไม่มีฝน	453.9	107.0	สูงกว่า
แม่ใจ สกษ.	-	-	55.0	ต่ำกว่า	นครพนม สกษ.	ฝนเล็กน้อย	108.6	116.4	ต่ำกว่า	นครศรีธรรมราช สกษ.	ไม่มีฝน	300.9	102.1	สูงกว่า
เชียงใหม่	6.4	57.7	57.3	ต่ำกว่า	อุดรธานี	ไม่มีฝน	80.4	74.1	ต่ำกว่า	สุราษฎร์ธานี สกษ.	ไม่มีฝน	267.9	85.8	สูงกว่า
ลำปาง	2.2	41.0	65.9	ต่ำกว่า	สกลนคร สกษ.	30.4	81.3	101.3	ต่ำกว่า	พระแสง สอท.	ไม่มีฝน	152.0	114.7	ต่ำกว่า
ลำพูน	13.5	52.1	44.5	สูงกว่า	สกลนคร	27.7	95.8	93.3	ต่ำกว่า	ลาวง	ไม่มีฝน	223.0	105.4	ต่ำกว่า
แพร่	-	43.4	82.1	ต่ำกว่า	นครพนม	ไม่มีฝน	110.8	101.1	ต่ำกว่า	พิทลุง สกษ.	ไม่มีฝน	195.2	116.3	ต่ำกว่า
น่าน	4.4	147.7	99.6	สูงกว่า	นครพนม สกษ.	ฝนเล็กน้อย	108.6	116.4	ต่ำกว่า	สงขลา	ไม่มีฝน	228.6	75.1	สูงกว่า
น่าน สกษ.	4.7	82.7	109.4	ต่ำกว่า	หนองบัวลำภู	ไม่มีฝน	122.9	***	***	หาดใหญ่	ไม่มีฝน	216.6	118.6	ต่ำกว่า
ลำปาง สกษ.	0.2	74.0	64.3	สูงกว่า	ขอนแก่น	ไม่มีฝน	76.7	89.6	ต่ำกว่า	ดอนขันธ์ สกษ.	ไม่มีฝน	193.8	96.7	ต่ำกว่า
อุดรดิตถ์	ไม่มีฝน	11.6	71.0	ต่ำกว่า	มหาสารคาม	ไม่มีฝน	47.3	89.0	ต่ำกว่า	สะเดา	ไม่มีฝน	222.5	123.4	สูงกว่า
สุโขทัย	ไม่มีฝน	17.4	68.3	ต่ำกว่า	มุกดาหาร	ไม่มีฝน	101.6	76.4	ต่ำกว่า	ปัตตานี	ไม่มีฝน	277.1	74.6	สูงกว่า
ศรีสะเกษ สกษ.	-	11.0	52.6	ต่ำกว่า	ท่าพระ สกษ.	ไม่มีฝน	53.3	84.5	ต่ำกว่า	ยะลา สกษ.	ไม่มีฝน	352.5	***	***
นลัมสีก	ไม่มีฝน	121.8	63.2	สูงกว่า	กาฬสินธุ์	ไม่มีฝน	87.6	80.3	ต่ำกว่า	นราธิวาส	-	328.1	72.8	สูงกว่า
แม่สอด	ไม่มีฝน	80.3	44.8	สูงกว่า	ชัยภูมิ	-	29.7	92.6	ต่ำกว่า	ภาคใต้ฝั่งตะวันตก				
ตาก	-	16.7	57.6	ต่ำกว่า	ร้อยเอ็ด สกษ.	ไม่มีฝน	95.6	85.6	ต่ำกว่า	สถานีอุตุนิยมวิทยา	ปริมาณน้ำฝน24 ชม.(mm)	ปริมาณน้ำฝนสะสม(mm.)	ปริมาณฝน เม.ม.	สถานะฝนสะสม ปัจจุบันเทียบกับค่าเฉลี่ย 30 ปี
เชียงใหม่	-	12.7	66.2	ต่ำกว่า	ร้อยเอ็ด	ไม่มีฝน	63.6	75.9	ต่ำกว่า					
พิษณุโลก	ไม่มีฝน	120.4	55.7	สูงกว่า	อุบลราชธานี (ศูนย์)	ไม่มีฝน	65.3	86.8	ต่ำกว่า	ระนอง	ไม่มีฝน	197.00	139.70	ต่ำกว่า
เพชรบูรณ์	ไม่มีฝน	106.7	76.0	ต่ำกว่า	อุบลราชธานี สกษ.	ไม่มีฝน	60.8	78.3	ต่ำกว่า	ตะกั่วป่า	1.4	302.00	204.60	ต่ำกว่า
กำแพงเพชร	ไม่มีฝน	53.6	52.8	ต่ำกว่า	ศรีสะเกษ	ไม่มีฝน	47.5	67.9	ต่ำกว่า	กระบี่	ไม่มีฝน	149.00	147.20	ต่ำกว่า
อุ้มผาง	ไม่มีฝน	89.7	101.3	ต่ำกว่า	ท่าตูม	-	91.6	86.7	ต่ำกว่า	ภูเก็ต	ไม่มีฝน	73.80	142.90	ต่ำกว่า
พิจิตร สกษ.	ไม่มีฝน	32.7	57.3	ต่ำกว่า	นครราชสีมา	ฝนเล็กน้อย	32.0	72.2	ต่ำกว่า	ภูเก็ต (ศูนย์)	ไม่มีฝน	212.20	154.00	สูงกว่า
ดอนเมฆ สกษ.	ไม่มีฝน	51.4	38.0	FALSE	สุรินทร์	-	66.4	93.3	ต่ำกว่า	เกาะลันตา	ไม่มีฝน	120.00	119.00	ต่ำกว่า
วิเชียรบุรี	ไม่มีฝน	109.9	89.9	ต่ำกว่า	สุรินทร์ สกษ.	ไม่มีฝน	161.7	88.3	สูงกว่า	ตรัง	ไม่มีฝน	245.50	139.70	ต่ำกว่า
ภาคกลาง					ไซคชัย	ไม่มีฝน	12.0	81.3	ต่ำกว่า	สตูล	2.9	188.30	206.00	สูงกว่า
สถานีอุตุนิยมวิทยา	ปริมาณน้ำฝน24 ชม.(mm)	ปริมาณน้ำฝนสะสม(mm.)	ปริมาณฝน เม.ม.	สถานะฝนสะสม ปัจจุบันเทียบกับค่าเฉลี่ย 30 ปี	ปากช่อง สกษ.	ไม่มีฝน	111.3	103.7	ต่ำกว่า	สรุปปริมาณฝนมาก	สถานีอุตุนิยมวิทยา	ปริมาณน้ำฝน24 ชม.(mm)	ปริมาณน้ำฝนสะสม(mm.)	
					นางรอง	ไม่มีฝน	42.0	81.6	ต่ำกว่า					
นครสวรรค์	ไม่มีฝน	51.8	63.7	ต่ำกว่า	บุรีรัมย์	ไม่มีฝน	92.3	86.3	ต่ำกว่า	ภาคตะวันออก				
ตากฟ้า สกษ.	ไม่มีฝน	79.7	67.3	ต่ำกว่า	สถานีอุตุนิยมวิทยา	ปริมาณน้ำฝน24 ชม.(mm)	ปริมาณน้ำฝนสะสม(mm.)	ปริมาณฝน เม.ม.	สถานะฝนสะสม ปัจจุบันเทียบกับค่าเฉลี่ย 30 ปี	1	สกลนคร สกษ.	30.4	81.3	
ชัยนาท สกษ.	ไม่มีฝน	131.7	43.3	สูงกว่า						2	สกลนคร	27.7	95.8	
อุทัยธานี	ไม่มีฝน	-	67.9	ต่ำกว่า	นครนายก	ไม่มีฝน	0.5	***	***	3	ท่าวังผา	21.0	75.9	
พระนครศรีอยุธยา	ไม่มีฝน	46.6	***	***	ปราจีนบุรี	ไม่มีฝน	76.2	118.0	ต่ำกว่า	4	ลำพูน	13.5	52.1	
บัวชุม	ไม่มีฝน	54.4	81.4	ต่ำกว่า	กบินทร์บุรี	ไม่มีฝน	136.2	98.8	ต่ำกว่า	5	พะเยา	13.3	72.3	
ปทุมธานี สกษ.	ไม่มีฝน	55.4	93.2	สูงกว่า	สระแก้ว	ไม่มีฝน	150.6	88.7	สูงกว่า	ปริมาณฝนสูงสุด		สกลนคร สกษ.	30.4	81.3
สมุทรปราการ สกษ.	ไม่มีฝน	46.7	***	***	ฉะเชิงเทรา	ไม่มีฝน	132.2	48.3	สูงกว่า	ฝนสะสมสูงสุด		นครศรีธรรมราช	ไม่มีฝน	453.9
ทองผาภูมิ	ไม่มีฝน	38.9	101.8	ต่ำกว่า	ชลบุรี	ไม่มีฝน	105.0	74.1	ต่ำกว่า					
สุพรรณบุรี	ไม่มีฝน	1.9	49.1	ต่ำกว่า	เกาะสีชัง	ไม่มีฝน	29.5	77.3	ต่ำกว่า					
ลพบุรี	ไม่มีฝน	8.8	81.5	ต่ำกว่า	ทัพพะ	ไม่มีฝน	170.9	64.0	สูงกว่า					
สุททอง สกษ.	ไม่มีฝน	3.3	59.7	ต่ำกว่า	ฉะเชิงเทรา	ไม่มีฝน	106.3	85.7	ต่ำกว่า					
สนมณีนครสวรรค์	ไม่มีฝน	76.3	62.7	ต่ำกว่า	แหลมฉบัง	ไม่มีฝน	10.7	61.5	ต่ำกว่า					
สมุทรสงคราม	ไม่มีฝน	4.8	***	***	สัตหีบ	0.1	119.0	78.9	ต่ำกว่า					
กาญจนบุรี	ไม่มีฝน	26.7	78.5	ต่ำกว่า	ระยอง	ไม่มีฝน	249.5	81.6	สูงกว่า					
นครปฐม	ไม่มีฝน	83.3	55.3	สูงกว่า	หัวไผ่ สกษ.	ไม่มีฝน	102.1	78.2	ต่ำกว่า					
กรุงเทพฯ บางนา สกษ.	ไม่มีฝน	24.9	68.4	ต่ำกว่า	จันทบุรี	-	-	125.2	ต่ำกว่า					
กรุงเทพฯ ท่าเรือคลองเตย	ไม่มีฝน	23.5	104.8	ต่ำกว่า	พัลวัน สกษ.	-	324.9	164.5	ต่ำกว่า					
กรุงเทพฯ หนองจอก	-	25.5	91.4	ต่ำกว่า	ตราด	12.6	315.8	185.4	สูงกว่า					
สนามบินดอนเมือง	ไม่มีฝน	10.4	88.5	ต่ำกว่า										
ปาร์ก	ไม่มีฝน	86.5	44.9	ต่ำกว่า										
ราชบุรี	ไม่มีฝน	6.6	48.3	ต่ำกว่า										

สัญลักษณ์ ***ไม่มีข้อมูล - ยังไม่ได้รับรายงาน/ไม่มีข้อมูล/ไม่มีฝน

หมายเหตุ ได้รับรายงานเพิ่มเติมโดยการบันทึกของเจ้าหน้าที่เป็นรายวัน ณ เวลา 07:00 น.

ปริมาณฝนสูงสุดเท่ากับ 33.0 มม. ที่ อ.เงินสง่า จ.ชัยภูมิ



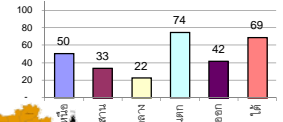
รายงานสรุปสภาพน้ำในอ่างเก็บน้ำขนาดใหญ่และขนาดกลาง

รายงานสถานการณ์ ณ วันที่ 22 เมษายน 2562

% ปริมาณน้ำรวมแต่ละภาคปัจจุบัน

ปริมาณน้ำในอ่างที่ใช้การได้ในสัปดาห์นี้ + มากกว่า / - น้อยกว่า สัปดาห์ก่อน **654.12** ล้าน ลบ.ม.

สรุปสถานการณ์ปริมาณน้ำในอ่างเก็บน้ำที่ใช้ในกิจกรรมทั่วประเทศ มากกว่าปริมาณน้ำที่เหลือเข้าอ่าง เมื่อเทียบกับสัปดาห์ที่ผ่านมา ควรใช้น้ำอย่างระมัดระวัง



สรุปสถานการณ์ปริมาณน้ำในอ่างฯ

คงที่	4	อ่าง
ลดลง	31	อ่าง
เพิ่มขึ้น	3	อ่าง

เปรียบเทียบปริมาณน้ำรวม
ประเทศไทยปัจจุบัน
กับปี 62 และ 61

วันที่ 22 เมษายน 2562 แห่งนี้

41,610 ล้าน ลบ.ม. หรือ เท่ากับ

59%

วันที่ 22 เมษายน 2561 แห่งนี้

45,329 ล้าน ลบ.ม. หรือ เท่ากับ

64%

ภาค	สถานการณ์ปริมาณน้ำในอ่าง				ปริมาณน้ำ เปลี่ยนแปลง (ล้าน ม.³)	สถานะ
	ล้น (แห่ง)	คงที่ (แห่ง)	เพิ่มขึ้น (แห่ง)	รวม (แห่ง)		
ภาคเหนือ	6	-	1	7	-238.00	ปริมาณน้ำในอ่างเก็บน้ำลดลง
ภาคตะวันออกเฉียงเหนือ	10	2	-	12	-59.00	ปริมาณน้ำในอ่างเก็บน้ำลดลง
ภาคกลาง	1	2	-	3	-14.00	ปริมาณน้ำในอ่างเก็บน้ำลดลง
ภาคตะวันตก	2	-	-	2	-242.00	ปริมาณน้ำในอ่างเก็บน้ำลดลง
ภาคตะวันออก	8	-	2	10	-7.12	ปริมาณน้ำในอ่างเก็บน้ำลดลง
ภาคใต้	4	-	-	4	-94.00	ปริมาณน้ำในอ่างเก็บน้ำลดลง
รวมทั้งประเทศ	31	4	3	38	-654.12	ปริมาณน้ำในอ่างเก็บน้ำลดลง

ภาค อ่างเก็บน้ำ เชื่อม	ความจ ที่ รอก. (ล้าน ม.³)	ปริมาณน้ำ ที่ไม่ได้ ใช้การ (ล้าน ม.³)	ใช้การ ได้จริง (ล้าน ม.³)	ปริมาณน้ำรวม วันที่ 22 เมษายน 2561		ปัจจุบัน วันที่ 22 เมษายน 2562				สัปดาห์ก่อน วันที่ 16 เมษายน 2562				ปริมาณน้ำ + เพิ่มขึ้น - ลดลง (ล้าน ม.³)	สถานการณ์ ในอ่าง		
				%	%	ปริมาณน้ำรวม		ปริมาณน้ำใช้การได้จริง		ปริมาณน้ำรวม		ปริมาณน้ำใช้การได้จริง					
						(ล้าน ม.³)	%	(ล้าน ม.³)	%	(ล้าน ม.³)	%	(ล้าน ม.³)	%				
ภาคเหนือ (7)																	
1	ภูมิพล (2)	ดาก	13,462	3,800	9,662	7,917	59%	6,710	50%	2,910	22%	6805	51%	3,005	22%	-95.00	ลดลง
2	สิริกิติ์ (2)	อุดรดิต	9,510	2,850	6,660	5,616	59%	5,036	53%	2,186	23%	5138	54%	2,288	24%	-102.00	ลดลง
3	แม่งัด	เชียงใหม่	265	12	253	166	63%	145	55%	133	50%	157	59%	145	55%	-12.00	ลดลง
4	แมกวง	เชียงใหม่	263	14	249	67	25%	78	30%	64	24%	84	32%	70	27%	-6.00	ลดลง
5	กัวลม	ลำปาง	106	3	103	71	67%	65	61%	62	58%	63	59%	60	57%	2.00	เพิ่มขึ้น
6	กัวคอง	ลำปาง	170	6	164	92	54%	81	48%	75	44%	90	53%	84	49%	-9.00	ลดลง
7	แควน้อย	พิษณุโลก	939	43	896	361	38%	280	30%	237	25%	296	32%	253	27%	-16.00	ลดลง
	แม่มอก		110	16	94	38	35%	37	34%	21	19%	37	34%	21	19%	-	คงที่
รวมภาคเหนือ		34.85%	24,825	6,744	18,081	14,329	58%	12,432	50%	5,667	23%	12,670	51%	5,905	24%	-238.00	ลดลง
ภาคตะวันออกเฉียงเหนือ (12)																	
8	ห้วยหลวง	อุดรธานี	136	7	129	60	44%	33	24%	26	19%	34	25%	27	20%	-1.00	ลดลง
9	น้ำจูง	สกลนคร	520	45	475	284	55%	238	46%	193	37%	240	46%	195	38%	-2.00	ลดลง
10	น้ำพุง (2)	สกลนคร	165	8	157	73	44%	73	44%	65	39%	77	47%	69	42%	-4.00	ลดลง
11	จุฬารัตน์ (2)	ชัยภูมิ	164	37	127	98	60%	78	48%	41	25%	78	48%	41	25%	-	คงที่
12	ลุมพินี (2)	ขอนแก่น	2,431	581	1,850	1,075	44%	599	25%	18	1%	605	25%	24	1%	-6.00	ลดลง
13	ลำปาว	กาฬสินธุ์	1,980	100	1,880	931	47%	483	24%	383	19%	510	26%	410	21%	-27.00	ลดลง
14	ลำดง	นครราชสีมา	314	22	292	163	52%	182	58%	160	51%	185	59%	163	52%	-3.00	ลดลง
15	ลำพระเพลิง	นครราชสีมา	155	1	154	94	61%	36	23%	35	23%	37	24%	36	23%	-1.00	ลดลง
16	มูลขม	นครราชสีมา	141	7	134	75	53%	48	34%	41	29%	51	36%	44	31%	-3.00	ลดลง
17	ลำแจะ	นครราชสีมา	275	7	268	120	44%	113	41%	106	39%	115	42%	108	39%	-2.00	ลดลง
18	ลำน้ำรอง	บุรีรัมย์	121	3	118	64	53%	37	31%	34	28%	37	31%	34	28%	-	คงที่
19	สิรินธร (2)	อุบลราชธานี	1,966	831	1,135	1,086	55%	874	44%	43	2%	884	45%	53	3%	-10.00	ลดลง
รวมภาค ดอน.		11.80%	8,369	1,649	6,720	4,124	49%	2,793	33%	1,145	14%	2,853	34%	1,204	14%	-59.00	ลดลง
ภาคกลาง (3)																	
20	ป่าสักชลสิทธิ์	ลพบุรี	960	3	957	335	35%	208	22%	205	21%	222	23%	219	23%	-14.00	ลดลง
21	ห้วยเสลา	อุทัยธานี	160	17	143	88	55%	39	24%	22	14%	39	24%	22	14%	-	คงที่
22	กระเสียว	สุพรรณบุรี	240	40	200	214	89%	55	23%	15	6%	55	23%	15	6%	-	คงที่
รวมภาคกลาง		1.92%	1,360	60	1,300	638	47%	302	22%	242	18%	316	23%	256	19%	-14.00	ลดลง
ภาคตะวันตก (2)																	
23	ศรีนครินทร์ (2)	กาญจนบุรี	17,745	10,265	7,480	14,456	81%	14,474	82%	4,209	24%	14,581	82%	4,316	24%	-107.00	ลดลง
24	วชิราลงกรณ (2)	กาญจนบุรี	8,860	3,012	5,848	5,105	58%	5,292	60%	2,280	26%	5,427	61%	2,415	27%	-135.00	ลดลง
รวมภาคตะวันตก		37.51%	26,605	13,277	13,328	19,561	74%	19,766	74%	6,489	24%	20,008	75%	6,731	25%	-242.00	ลดลง
ภาคตะวันออก (6+4)																	
25	ขุนด่านฯ	นครนายก	224	5.00	219	84	38%	48	21%	43	19%	55	25%	50	22%	-7.00	ลดลง
26	คลองสิียด	ฉะเชิงเทรา	420	30.00	390	156	37%	120	29%	90	21%	129	31%	99	24%	-9.00	ลดลง
27	บางพระ (3)	ชลบุรี	117	12.00	105	69	59%	54	46%	42	36%	55	47%	43	37%	-1.00	ลดลง
28	หนองปลาไหล(3)	ระยอง	164	13.75	150	135	82%	100	61%	86	53%	102	62%	88	54%	-2.00	ลดลง
29	ประแสร์ (3)	ระยอง	295	20.00	275	197	67%	145	49%	125	42%	149	51%	129	44%	-4.00	ลดลง
30	มาบประชัน (3)	ระยอง	17	0.72	16	9	57%	12	71%	11	66%	12	72%	11.23	68%	-0.20	ลดลง
31	หนองค้อ (3)	ระยอง	21	1.00	20	9	42%	34	157%	33	152%	6	29%	5.21	24%	-2.41	เพิ่มขึ้น
32	ดอกกราย (3)	ระยอง	79	3.00	76	51	64%	34	42%	31	39%	36	45%	33.12	42%	-2.50	ลดลง
33	คลองใหญ่ (3)	ระยอง	45	3.00	42	27	59%	29	64%	26	58%	29	64%	26.10	57%	0.18	เพิ่มขึ้น
34	เขื่อนลั่นทมจินดา	ปราจีนบุรี	295	19.00	276	105	36%	123	42%	104	35%	132	45%	113.00	38%	-9.00	ลดลง
รวมภาคตะวันออก		2.37%	1,678	107	1,570	842	50%	698	42%	591	35%	705	42%	598	36%	-7.12	ลดลง
ภาคใต้ (4)																	
35	แก่งกระจาน	เพชรบุรี	710	65	645	302	43%	355	50%	290	41%	370	52%	305	43%	-15.00	ลดลง
36	ปราณบุรี	ประจวบคีรีขันธ์	391	18	373	236	60%	238	61%	220	56%	249	64%	231	58%	-11.00	ลดลง
37	รัชชประภา (2)	สุราษฎร์ธานี	5,639	1,352	4,287	4,004	71%	3,991	71%	2,639	47%	4,041	72%	2,689	48%	-50.00	ลดลง
38	บางลา (2)	ยะลา	1,454	276	1,178	1,293	89%	1,035	71%	759	52%	1,053	72%	777	53%	-18.00	ลดลง
รวมภาคใต้		11.55%	8,194	1,711	6,483	5,835	71%	5,618	69%	3,908	48%	5,713	70%	4,002	49%	-94.00	ลดลง
รวมทั้งประเทศ		100%(38)	71,031	23,548	47,482	45,329	64%	41,610	59%	18,042	25%	42,265	60%	18,696	26%	-654.12	ลดลง

ที่มาข้อมูล : ตารางสรุปสภาพน้ำในอ่างเก็บน้ำขนาดใหญ่ทั่วประเทศ และตารางสรุปสภาพน้ำในอ่างเก็บน้ำภาคตะวันออก กรมชลประทาน

หมายเหตุ :

- อ่างเก็บน้ำขนาดใหญ่ หมายถึง อ่างเก็บน้ำที่มีความจุตั้งแต่ 100 ล้าน ลบ.ม. ขึ้นไป
- เป็นอ่างเก็บน้ำอยู่ในความรับผิดชอบของการไฟฟ้าฝ่ายผลิตแห่งประเทศไทย(10) นอกนั้นอยู่ในความรับผิดชอบของกรมชลประทาน (28)
- เป็นอ่างเก็บน้ำขนาดกลางที่มีความสำคัญต่อการอุตสาหกรรมและการประปา ของลุ่มน้ำชายฝั่งทะเลตะวันออก
- ที่มา : กรมชลประทาน และการไฟฟ้าฝ่ายผลิตแห่งประเทศไทย
- จังหวัดที่มีอ่างเก็บน้ำขนาดใหญ่มีจำนวน 26 จังหวัด ไม่มี 50 จังหวัด

รศ. หมายถึง ระดับเก็บกักของอ่าง



ศูนย์เขื่อนฯ



ศูนย์ป้องกันอุทกภัย กรมทรัพยากรน้ำ

ลำดับของเขื่อนตามความจ

- ศรีนครินทร์ 2.ภูมิพล 3.สิริกิติ์ 4.วชิราลงกรณ 5.รัชชประภา
- 6.ลุมพินี 7.สิรินธร 8.บางลา 9.ลำปาว 10.ป่าสัก

ลำดับของเขื่อนตามปริมาณน้ำใช้การได้

- ภูมิพล 2.ศรีนครินทร์ 3.สิริกิติ์ 4.วชิราลงกรณ 5.รัชชประภา
- 6.ลำปาว 7.ลุมพินี 8.บางลา 9.สิรินธร 10.ป่าสัก

ระวางภาคเหนือสุดร้อนระอุ ๔๔ องศา ช่วง ๒๖-๒๗ เม.ย. นี้

ประเทศไทยตอนบนมีอากาศร้อนถึงร้อนจัดหลายพื้นที่ ในช่วงวันที่ ๒๑ และ ๒๖-๒๗ เม.ย. มีฝนฟ้าคะนองกับลมกระโชกแรงบางแห่งบริเวณภาคตะวันออกเฉียงเหนือตอนล่าง ภาคเหนือตอนล่าง ภาคกลาง ภาคตะวันออก และภาคใต้ ส่วนช่วงวันที่ ๒๒-๒๕ เม.ย. บริเวณภาคตะวันออกเฉียงเหนือ ภาคเหนือตอนล่าง ภาคกลาง ภาคตะวันออก จะมีพายุฝนฟ้าคะนองเพิ่มขึ้น และมีลมกระโชกแรงกับมีลูกเห็บตกบางพื้นที่ ส่วนภาคใต้จะมีฝนเพิ่มขึ้น ขอให้ประชาชนบริเวณประเทศไทยตอนบนดูแลสุขภาพเนื่องจากสภาวะอากาศร้อน โดยควรหลีกเลี่ยงทำกิจกรรมกลางแจ้งในตอนกลางวันในระยะสัปดาห์นี้ไว้ด้วย ส่วนในช่วงวันที่ ๒๒-๒๕ เม.ย. ขอให้ประชาชนบริเวณประเทศไทยตอนบนระวังอันตรายจากพายุฝนฟ้าคะนอง ลมกระโชกแรง ฟ้าผ่า และลูกเห็บตกไว้ด้วย

พยากรณ์อากาศสำหรับประเทศไทยตั้งแต่เวลา ๐๖:๐๐ วันนี้ ถึง ๐๖:๐๐ วันพรุ่งนี้.

ภาคเหนือ มีอากาศร้อนถึงร้อนจัดหลายพื้นที่ตลอดช่วง ในช่วงวันที่ ๒๑ และ ๒๖-๒๗ เม.ย. มีฝนฟ้าคะนองร้อยละ ๑๐ ของพื้นที่ กับมีลมกระโชกแรงบางแห่งส่วนมากทางตอนล่างของภาค อุณหภูมิต่ำสุด ๒๐-๒๘ องศาเซลเซียส อุณหภูมิสูงสุด ๓๙-๔๔ องศาเซลเซียส ลมตะวันตก ความเร็ว ๑๐-๑๕ กม./ชม. ส่วนช่วงวันที่ ๒๒-๒๕ เม.ย. มีพายุฝนฟ้าคะนองร้อยละ ๑๐-๒๐ ของพื้นที่ และมีลมกระโชกแรง กับมีลูกเห็บตกบางพื้นที่ อุณหภูมิต่ำสุด ๒๐-๒๘ องศาเซลเซียส อุณหภูมิสูงสุด ๓๗-๔๑ องศาเซลเซียส ลมตะวันตก ความเร็ว ๑๕-๒๐ กม./ชม.

ภาคตะวันออกเฉียงเหนือ ในช่วงวันที่ ๒๑ และ ๒๖-๒๗ เม.ย. อากาศร้อนถึงร้อนจัดหลายพื้นที่ โดยมีฝนฟ้าคะนองร้อยละ ๑๐-๒๐ ของพื้นที่ กับมีลมกระโชกแรงบางแห่ง อุณหภูมิต่ำสุด ๒๓-๒๘ องศาเซลเซียส อุณหภูมิสูงสุด ๓๘-๔๒ องศาเซลเซียส ลมตะวันออกเฉียงใต้ ความเร็ว ๑๐-๒๕ กม./ชม. ส่วนช่วงวันที่ ๒๒-๒๕ เม.ย. อากาศร้อนถึงร้อนจัด โดยมีพายุฝนฟ้าคะนองร้อยละ ๒๐-๓๐ ของพื้นที่ และมีลมกระโชกแรง กับมีลูกเห็บตกบางพื้นที่ อุณหภูมิต่ำสุด ๒๓-๒๖ องศาเซลเซียส อุณหภูมิสูงสุด ๓๖-๔๐ องศาเซลเซียส ลมตะวันออกเฉียงใต้ ความเร็ว ๑๕-๒๐ กม./ชม.

ภาคกลาง ในช่วงวันที่ ๒๑ และ ๒๖-๒๗ เม.ย. อากาศร้อนถึงร้อนจัดหลายพื้นที่ โดยมีฝนฟ้าคะนองร้อยละ ๑๐ ของพื้นที่ กับมีลมกระโชกแรงบางแห่ง อุณหภูมิต่ำสุด ๒๔-๒๙ องศาเซลเซียส อุณหภูมิสูงสุด ๓๘-๔๒ องศาเซลเซียส ลมใต้ ความเร็ว ๑๐-๑๕ กม./ชม. ส่วนในช่วงวันที่ ๒๒-๒๕ เม.ย. อากาศร้อน โดยมีพายุฝนฟ้าคะนองร้อยละ ๒๐-๓๐ ของพื้นที่ และมีลมกระโชกแรง กับมีลูกเห็บตกบางพื้นที่ อุณหภูมิต่ำสุด ๒๓-๒๘ องศาเซลเซียส อุณหภูมิสูงสุด ๓๖-๓๙ องศาเซลเซียส ลมใต้ ความเร็ว ๑๕-๒๐ กม./ชม.

ภาคตะวันออก ในช่วงวันที่ ๒๑ และ ๒๖-๒๗ เม.ย. อากาศร้อนถึงร้อนจัด โดยมีฝนฟ้าคะนองร้อยละ ๑๐-๒๐ ของพื้นที่ กับมีลมกระโชกแรงบางแห่ง อุณหภูมิต่ำสุด ๒๕-๒๘ องศาเซลเซียส อุณหภูมิสูงสุด ๓๕-๔๐ องศาเซลเซียส ส่วนช่วงวันที่ ๒๒-๒๕ เม.ย. อากาศร้อน โดยมีพายุฝนฟ้าคะนองร้อยละ ๒๐-๓๐ ของพื้นที่ และมีลมกระโชกแรงบางแห่ง อุณหภูมิต่ำสุด ๒๔-๒๖ องศาเซลเซียส อุณหภูมิสูงสุด ๓๓-๓๘ องศาเซลเซียส ลมตะวันออกเฉียงใต้ ความเร็ว ๑๐-๒๕ กม./ชม. ทะเลมีคลื่นต่ำกว่า ๑ เมตร บริเวณที่มีฝนฟ้าคะนองคลื่นสูงประมาณ ๑ เมตร

ภาคใต้ (ฝั่งตะวันออก) ในช่วงวันที่ ๒๑ และ ๒๖-๒๗ เม.ย. มีฝนฟ้าคะนองร้อยละ ๑๐-๒๐ ของพื้นที่ ส่วนช่วงวันที่ ๒๒-๒๕ เม.ย. มีฝนฟ้าคะนองร้อยละ ๒๐-๓๐ ของพื้นที่ อุณหภูมิต่ำสุด ๒๓-๒๗ องศาเซลเซียส อุณหภูมิสูงสุด ๓๔-๓๘ องศาเซลเซียส ลมตะวันออกเฉียงใต้ ความเร็ว ๑๐-๓๐ กม./ชม. ทะเลมีคลื่นต่ำกว่า ๑ เมตร บริเวณที่มีฝนฟ้าคะนองคลื่นสูงประมาณ ๑ เมตร

ภาคใต้ (ฝั่งตะวันตก) ในช่วงวันที่ ๒๑ และ ๒๖-๒๗ เม.ย. มีฝนฟ้าคะนองร้อยละ ๑๐-๒๐ ของพื้นที่ ส่วนในช่วงวันที่ ๒๒-๒๔ เม.ย. ๖๒ มีฝนฟ้าคะนองร้อยละ ๒๐-๓๐ ของพื้นที่ อุณหภูมิต่ำสุด ๒๔-๒๗ องศาเซลเซียส อุณหภูมิสูงสุด ๓๔-๓๗ องศาเซลเซียส ลมตะวันออกเฉียงใต้ ความเร็ว ๑๐-๓๐ กม./ชม. ทะเลมีคลื่นต่ำกว่า ๑ เมตร ห่างฝั่งคลื่นสูงประมาณ ๑ เมตร

กรุงเทพมหานครและปริมณฑล ในช่วงวันที่ ๒๑ และ ๒๖-๒๗ เม.ย. อากาศร้อนถึงร้อนจัด โดยมีฝนฟ้าคะนองร้อยละ ๑๐ ของพื้นที่ อุณหภูมิต่ำสุด ๒๖-๒๙ องศาเซลเซียส อุณหภูมิสูงสุด ๓๕-๔๐ องศาเซลเซียส ลมใต้ ความเร็ว ๑๐-๒๐ กม./ชม. ส่วนช่วงวันที่ ๒๒-๒๕ เม.ย. อากาศร้อน โดยมีพายุฝนฟ้าคะนองร้อยละ ๒๐-๓๐ ของพื้นที่ และมี



ลมกระโชกแรง อุณหภูมิต่ำสุด ๒๕-๒๘ องศาเซลเซียส อุณหภูมิสูงสุด ๓๕-๓๘ องศาเซลเซียส ลมใต้ ความเร็ว ๑๕-๒๐ กม./ชม.

ความแห้งแล้งทำถนนระหว่างอำเภอพัทลุงทรุด

สภาพอากาศที่ร้อนจัด และแห้งแล้งในพื้นที่ จังหวัดพัทลุง หลังฝนทิ้งช่วงมานานกว่า ๔ เดือน ล่าสุด ทำให้เกิดถนนทรุดตัวเป็นหลุมกว้าง เส้นทางบ้านปลวกลอน –สมหวัง เส้นทางเชื่อมระหว่าง อำเภอเมือง กับอำเภอกงหรา ก่อนถึงหน้าวัดโคกโพธิ์ โดยผิวถนนเป็นหลุมกว้างราว ๗๐ ซม ยึดตัวบนถนน ทำให้เกิดหลุมลึก ราว ๒.๕ เมตร และด้านล่างผิวทางจราจรเป็นโพรงขนาดใหญ่ ทำให้ชาวบ้านเร่งนำต้นไม้มาปัก เพื่อป้องกันอุบัติเหตุ ที่อาจจะเกิดขึ้นกับผู้ที่ใช้เส้นทางผ่านมาไปมา พร้อมประสานหน่วยงานที่เกี่ยวข้องเข้าตรวจสอบและซ่อมแซม แต่ก็เป็นวันหยุด จึงยังไม่ได้เข้ามาตรวจสอบหรือยังไม่ได้รับการแก้ไข โดยชาวบ้านคาดว่าสาเหตุที่ทำให้ถนนเป็นหลุมในครั้งนี้คาดว่าจุดดังกล่าวเป็นจุดที่มีน้ำใต้ดินไหลผ่าน แต่จากสภาพอากาศที่แห้งแล้งมานานทำให้น้ำใต้ดินแห้ง จึงทำให้เกิดดินทรุดตัวลงดังกล่าว แต่อย่างไรก็ต้องรอเจ้าหน้าที่เข้าตรวจสอบให้แน่ชัดอีกครั้งหนึ่ง

เขื่อนอุบลรัตน์เหลือน้ำ ๑% อากาศทะเล ๔๐ องศา

สถานการณ์น้ำในเขื่อนอุบลรัตน์ จ.ขอนแก่น ล่าสุดขณะนี้พบว่ามีระดับน้ำเก็บกักในอ่างอยู่ที่ ๖๐๐ ล้าน ลบ.ม. หรือร้อยละ ๒๕ ของความจุอ่าง ในจำนวนนี้มีปริมาณน้ำที่สามารถใช้การได้จริงเพียง ๑๙ ล้าน ลบ.ม. หรือร้อยละ ๑ เท่านั้น ซึ่งทางจังหวัดได้ประสานกรมฝนหลวงและการบินเกษตร เพื่อขอสนับสนุนปฏิบัติการฝนหลวงแก้ปัญหาภัยแล้งและเติมน้ำเข้าเขื่อนอุบลรัตน์ ซึ่งหากฝนไม่ตกลงมาอาจจำเป็นต้องใช้น้ำกั้นอ่าง หรือน้ำตาย (Dead Storage) มาใช้ในการอุปโภคและบริโภคแทน ขณะเดียวกันพื้นที่ตอนบนของเขื่อนอุบลรัตน์โดยเฉพาะ ที่ ต.เขื่อนอุบลรัตน์ อ.อุบลรัตน์ ที่มีเหตุน้ำท่วมเกิดขึ้นแทนระดับน้ำที่ลดลงไป ชาวบ้านต่างพากันนำวัว ควาย ไปเลี้ยงในบริเวณดังกล่าวนี้เป็นจำนวนมาก นายสมควร ธรรมมา อายุ ๖๖ ปี ชาว ต.เขื่อนอุบลรัตน์ บอกว่า ปีนี้ภัยแล้งมาเร็วกว่าทุกปี ทำให้ระดับน้ำในเขื่อนอุบลรัตน์ลดลงอย่างรวดเร็ว และเมื่อน้ำลดลงก็มีเหตุน้ำท่วมเกิดขึ้นมาแทนที่ เนื่องจากพื้นดินชุ่มน้ำจึงเหมาะกับการเกิดเหตุน้ำท่วม ชาวบ้านซึ่งส่วนใหญ่มีอาชีพเลี้ยงวัวพื้นบ้านเลยถือโอกาสนำวัว ควาย มาเลี้ยง เพราะที่อื่นๆ ก็ไม่มีเหตุน้ำท่วมให้วัว ควาย ได้กินแล้วในช่วงหน้าแล้งอย่างนี้

