



รายงานการเฝ้าระวังติดตามสถานการณ์น้ำ ๒๔ ชั่วโมง

ศูนย์ป้องกันวิกฤติน้ำ กรมทรัพยากรน้ำ กระทรวงทรัพยากรธรรมชาติและสิ่งแวดล้อม
โทรศัพท์ ๐ ๒๒๔๘ ๖๖๓๑ โทรสาร ๐ ๒๒๔๘ ๖๖๒๙ <http://www.dwr.go.th>

รายงานฉบับที่ ๕๒๘/๒๕๕๙

เวลา ๐๘.๐๐ น.

วันที่ ๒๕ กันยายน ๒๕๕๙

เรื่อง รายงานการเฝ้าระวังติดตามสถานการณ์น้ำ ๒๔ ชั่วโมง

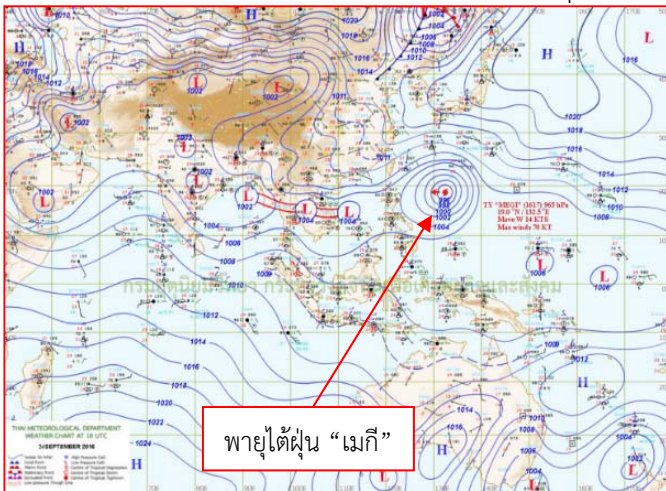
เรียนร.ม.ท. เลขานุการ ร.ม.ท.ปท.ท.ส. รอง ปท.ท.ส. อทน. รอง อทน. และหน่วยงานที่เกี่ยวข้อง

กรมทรัพยากรน้ำขอรายงานการเฝ้าระวังและติดตามสถานการณ์น้ำ ประจำวันที่ ๒๕ กันยายน ๒๕๕๙ ดังนี้

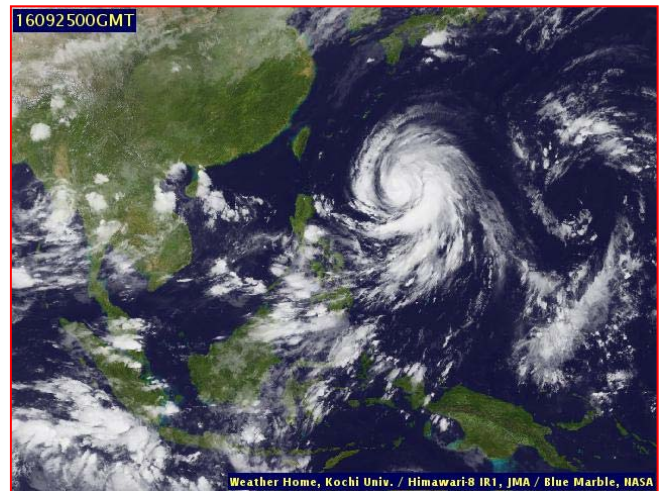
๑. สภาวะอากาศ ณ เวลา ๐๖.๐๐ น. (ที่มา: กรมอุตุนิยมวิทยา)

พยากรณ์อากาศ ๒๔ ชั่วโมงข้างหน้า บริเวณภาคเหนือตอนล่าง และภาคตะวันออกเฉียงเหนือมีฝนเพิ่มขึ้น ส่วนภาคกลางและภาคตะวันออกยังคงมีฝนชุกหนาแน่น และมีฝนตกหนักบางพื้นที่ สำหรับภาคใต้มีฝนลดลง ขอให้ประชาชนในบริเวณดังกล่าวระมัดระวังอันตรายของฝนสะสมและฝนตกหนักในระยะนี้ไว้ด้วย สำหรับกรุงเทพมหานครและปริมณฑลยังคงมีฝนตกหนักบางแห่งในระยะนี้ ส่วนคลื่นลมบริเวณทะเลอันดามันตอนบนมีกำลังปานกลาง โดยมีคลื่นสูงประมาณ ๒ เมตร ขอให้ชาวเรือเดินเรือด้วยความระมัดระวังในระยะนี้ไว้ด้วย

อนึ่ง พายุไต้ฝุ่น “เมกี” (MEGI) บริเวณมหาสมุทรแปซิฟิก กำลังเคลื่อนตัวทางทิศตะวันตก คาดว่าจะเคลื่อนเข้าใกล้บริเวณประเทศฟิลิปปินส์ และไต้หวัน ในช่วงวันที่ ๒๖-๒๘ กันยายน ๒๕๕๙ สำหรับผู้ที่เดินทางไปบริเวณดังกล่าวควรตรวจสอบสภาพอากาศก่อนออกเดินทางด้วย โดยพายุนี้ไม่มีผลกระทบต่อประเทศไทย

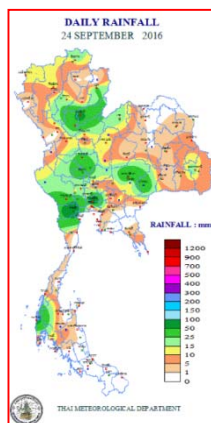


แผนที่อากาศ วันที่ ๒๕ ก.ย.๒๕๕๙ เวลา ๐๖.๐๐ น.



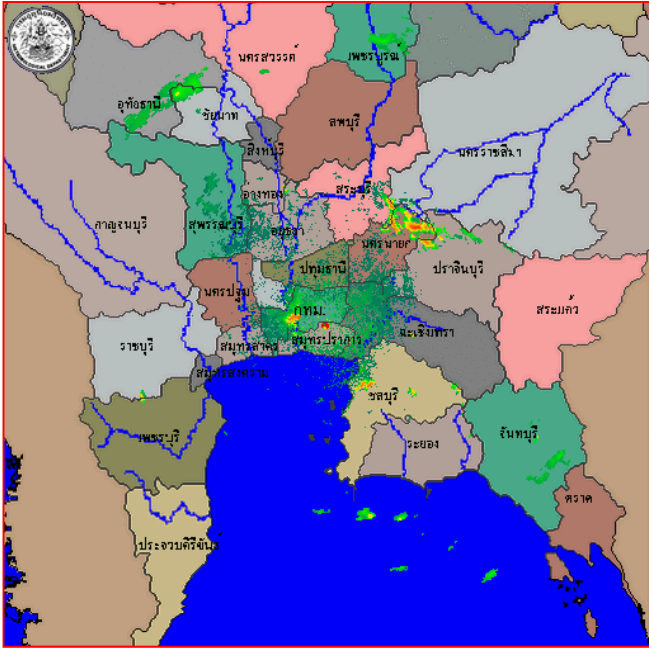
ภาพถ่ายจากดาวเทียม วันที่ ๒๕ ก.ย. ๒๕๕๙ เวลา ๐๗.๐๐ น.

๒. ปริมาณฝนสะสม ณ เวลา ๐๗.๐๐ น. (เมื่อวาน) - ๐๗.๐๐ น. (วันนี้) (ที่มา: กรมอุตุนิยมวิทยา)



จุดตรวจวัด	ปริมาณฝน (มม.)
จ.กรุงเทพฯ (สนามบินดอนเมือง)	๑๐๘.๙
จ.ราชบุรี	๗๖.๑
จ.พังงา (ตะกั่วป่า)	๖๘.๓
จ.อุตรดิตถ์	๖๔.๐
จ.นครราชสีมา	๕๕.๔
จ.สุโขทัย	๔๙.๗
จ.บุรีรัมย์ (นางรอง)	๔๖.๐

๓. เรดาร์ตรวจอากาศ ณ วันที่ ๒๕ กันยายน ๒๕๕๙ (ที่มา: กรมอุตุนิยมวิทยา)



สถานีสุวรรณภูมิ เวลา ๐๘.๓๐ น.



สถานีพิษณุโลก เวลา ๐๘.๓๐ น.

จากเรดาร์ตรวจอากาศ จะพบว่ามีกลุ่มเมฆฝนกระจายบริเวณภาคเหนือ ภาคกลาง ภาคตะวันออก ภาคตะวันออกเฉียงเหนือ และภาคใต้

๔. สถานการณ์น้ำในอ่างเก็บน้ำขนาดใหญ่ ณ วันที่ ๒๕ กันยายน ๒๕๕๙ (ที่มา: กรมชลประทาน)

สภาพน้ำในอ่างเก็บน้ำขนาดใหญ่ ปริมาณน้ำในอ่างฯ ๔๑,๘๖๑ ล้าน ลบ.ม. คิดเป็นร้อยละ ๕๙ (ปริมาณน้ำใช้การได้ ๑๘,๓๓๔ ล้าน ลบ.ม. คิดเป็นร้อยละ ๓๙) ปริมาณน้ำในอ่างฯ เทียบกับปี ๒๕๕๘ (๓๗,๔๘๓ ล้าน ลบ.ม. คิดเป็นร้อยละ ๕๓) มากกว่าปี ๒๕๕๘ จำนวน ๔,๓๗๘ ล้าน ลบ.ม. ปริมาณน้ำไหลลงอ่างฯ จำนวน ๔๓๕.๐๗ ล้าน ลบ.ม. ปริมาณน้ำระบายจำนวน ๔๔.๒๑ ล้าน ลบ.ม. สามารถรับน้ำได้อีก ๒๘,๘๕๓ ล้าน ลบ.ม.

อ่างเก็บน้ำ	ปริมาณน้ำในอ่าง		ปริมาณน้ำใช้การได้		ปริมาณน้ำไหลลงอ่าง		ปริมาณน้ำระบาย		ปริมาณน้ำรับได้อีก (ล้าน ม. ^๓) (ความจุที่ รนส.- ปริมาณน้ำปัจจุบัน)
	ปริมาณ (ล้าน ม. ^๓)	% น้ำเก็บกัก	ปริมาณ (ล้าน ม. ^๓)	% น้ำใช้การ	วันนี้ (ล้าน ม. ^๓)	เมื่อวาน (ล้าน ม. ^๓)	วันนี้ (ล้าน ม. ^๓)	เมื่อวาน (ล้าน ม. ^๓)	
๑.ภูมิพล	๕,๖๕๖	๔๒	๑,๘๕๖	๑๙	๖๕.๘๑	๗๔.๕๒	๑.๐๐	๑.๐๐	๗,๘๐๖
๒.สิริกิติ์	๖,๙๔๖	๗๓	๔,๐๙๖	๖๑	๔๐.๕๗	๓๓.๗๘	๒.๐๐	๑.๙๖	๓,๖๙๔
๓.จุฬาภรณ์	๘๔	๕๑	๔๗	๓๕	๑.๑๘	๑.๒๙	๐.๐๐	๐.๐๐	๑๒๓
๔.อุบลรัตน์	๑,๒๒๔	๕๐	๖๔๓	๕๐	๔๒.๘๐	๔๔.๓๘	๑.๕๐	๑.๕๐	๑,๒๐๗
๕.ลำปาว	๑,๐๓๖	๕๒	๙๓๖	๑๔	๗.๙๘	๘.๒๖	๓.๘๒	๔.๑๐	๑,๔๑๔
๖.สิรินธร	๑,๓๑๒	๖๗	๔๘๑	๔๒	๑๙.๔๒	๒๕.๕๓	๓.๐๐	๔.๗๙	๖๕๔
๗.ป่าสักชลสิทธิ์	๖๘๐	๗๑	๖๗๗	๗๑	๔๑.๖๘	๓๘.๘๗	๑๑.๒๕	๘.๖๔	๒๘๐
๘.ศรีนครินทร์	๑๒,๐๙๐	๖๘	๑,๘๒๕	๒๔	๕๖.๕๔	๕๘.๐๘	๓.๙๘	๖.๐๑	๖,๗๖๐
๙.วีรลพการณ	๔,๙๖๖	๕๖	๑,๙๕๔	๓๓	๓๔.๙๒	๓๔.๐๘	๔.๐๖	๖.๐๗	๖,๐๓๔
๑๐.ขุนด่านปราการชล	๑๗๔	๗๗	๑๖๙	๗๗	๒.๔๘	๒.๗๐	๑.๐๔	๑.๐๔	๕๒
๑๑.รัชชประภา	๔,๕๕๓	๘๑	๓,๒๐๒	๗๕	๒๑.๙๑	๓๙.๒๕	๒.๔๑	๕.๕๕	๒,๐๖๗
๑๒.บางกลาง	๔๑๗	๒๙	๑๔๐	๑๒	๑.๒๗	๐.๒๕	๑.๙๘	๒.๐๑	๑,๒๕๗

๕. สถานการณ์น้ำในประเทศ ณ วันที่ ๒๑ - ๒๕ กันยายน ๒๕๕๙ (ที่มา: กรมชลประทาน)

สถานี	แม่น้ำ	อำเภอ	จังหวัด	ระดับ ตลิ่ง (ม. รทก.)	ระดับน้ำ (ม.รทก.)					แนวโน้ม
					พุธ	พฤหัสบดี	ศุกร์	เสาร์	อาทิตย์	
					๒๑ ก.ย.	๒๒ ก.ย.	๒๓ ก.ย.	๒๔ ก.ย.	๒๕ ก.ย.	
P.๑	ปึง	เมือง	เชียงใหม่	๓.๗๐	๑.๘๖	๑.๘๘	๑.๘๑	๑.๖๕	๑.๕๙	ลดลง
W.๑C	วัง	เมือง	ลำปาง	๕.๒๐	๑.๑๕	๐.๗๒	๐.๔๙	๐.๐๖	-๐.๐๓	ลดลง
Y.๔	ยม	เมือง	สุโขทัย	๗.๔๕	๕.๙๙	๕.๗๐	๕.๒๓	๔.๗๒	๔.๙๓	เพิ่มขึ้น
N.๖๗	น่าน	ชุมแสง	นครสวรรค์	๒๘.๓๐	๒๖.๒๑	๒๖.๔๔	๒๖.๕๓	๒๖.๖๐	๒๖.๖๓	เพิ่มขึ้น
C.๑๓	เจ้าพระยา	สรรพยา	ชัยนาท	๑๖.๓๔	๑๖.๓๐	๑๖.๑๗	๑๖.๐๗	๑๕.๙๗	๑๖.๑๓	เพิ่มขึ้น
M.๖A	มูล	สตึก	บุรีรัมย์	๕.๔๐	๓.๕๕	๓.๗๖	๓.๙๕	๔.๑๒	๔.๓๖	เพิ่มขึ้น
M.๗	มูล	เมือง	อุบลราชธานี	๗.๐๐	๕.๙๗	๕.๙๗	๖.๑๒	๖.๒๗	๖.๓๙	เพิ่มขึ้น
M.๑๙๑	ลำตะคอง	เมือง	นครราชสีมา	๓.๐๐	๑.๓๖	๑.๖๕	๒.๑๖	๒.๓๐	๒.๑๒	ลดลง
M.๑๕๙	ลำชี	จอมพระ	สุรินทร์	๑๑.๓๐	๓.๘๗	๔.๐๒	๔.๕๐	๔.๖๒	๔.๗๕	เพิ่มขึ้น
M.๙๕	ลำเสียวใหญ่	สุวรรณภูมิ	ร้อยเอ็ด	๓.๒๐	๓.๓๓	๓.๔๗	๓.๕๗	๓.๖๕	๓.๗๐	ล้นตลิ่ง
X.๖๔	คลองท่าชะ	ท่าชะ	ชุมพร	๑๗.๑๓	๗.๘๖	๘.๐๔	๘.๐๔	๘.๓๗	๘.๓๔	ลดลง
X.๑๔๙	คลองกลาย	นบพิตำ	นครศรีธรรมราช	๓๓.๙๖	๒๙.๐๒	๒๙.๑๕	๒๙.๑๔	๒๙.๐๕	๒๙.๐๒	ลดลง
X.๒๗๔	แม่น้ำโก-ลก	แฉ่ง	นราธิวาส	๒๒.๔๐	๑๘.๓๖	๑๘.๗๕	๑๘.๔๓	๑๘.๔๑	๑๘.๔๒	เพิ่มขึ้น
X.๓๗A	แม่น้ำตาปี	พระแสง	สุราษฎร์ธานี	๑๐.๗๖	๗.๖๒	๘.๑๙	๘.๙๖	๙.๔๑	๙.๗๓	เพิ่มขึ้น

*** ยังไม่ได้รับรายงาน

๖. สถานการณ์น้ำในพื้นที่ลุ่มน้ำโขง ณ วันที่ ๒๔ กันยายน ๒๕๕๙ (ที่มา:MRC: Mekong River Commission)

สถานี	ระดับตลิ่ง(เมตร)	ระดับน้ำ (เมตร)	ต่ำกว่าระดับตลิ่ง (เมตร)	แนวโน้ม
อ.เชียงแสน จ.เชียงราย	๑๒.๘๐	๓.๕๔	๙.๒๖	ลดลง
อ.เชียงคาน จ.เลย	๑๖.๐๐	๙.๕๖	๖.๔๔	ลดลง
อ.เมือง จ.หนองคาย	๑๒.๒๐	๗.๖๒	๔.๕๘	ลดลง
อ.เมือง จ.นครพนม	๑๒.๕๐	๗.๘๖	๔.๖๔	ลดลง
อ.เมือง จ.มุกดาหาร	๑๒.๐๐	๗.๖๐	๔.๔๐	เพิ่มขึ้น
อ.โขงเจียม จ.อุบลราชธานี	๑๔.๕๐	๙.๑๗	๕.๓๓	ลดลง

๖. สถานการณ์เตือนภัย Early Warning ณ วันที่ ๒๕ กันยายน ๒๕๕๙ (ที่มา: สำนักวิจัย พัฒนาและอุทกวิทยา กรมทรัพยากรน้ำ)

[เวลา ๑๕.๐๐ น.(เมื่อวาน) - ๐๘.๐๐ น. (วันนี้)]

การแจ้งเตือน	สถานี	การแจ้งเตือน
เตือนสีแดง (อพยพ)	บ้านหินแค้น ต.หนองไผ่ อ.ด่านมะขามเตี้ย จ.กาญจนบุรี	ระดับน้ำ ๔.๐ เมตร ระดับวิกฤต ๔.๕ เมตร
เตือนสีเหลือง (เตือนภัย)	บ้านห้วยโป้* ต.แม่สิน อ.ศรีสขนาลัย จ.สุโขทัย บ้านห้วยตม ต.บ้านตึก อ.ศรีสขนาลัย จ.สุโขทัย บ้านผาฮี (อาซา) ต.โป่งงาม อ.แม่สาย จ.เชียงราย บ้านคลองขนุน ต.หนองบัว อ.บ้านค่าย จ.ระยอง บ้านนอกต่าน ต.แม่พูล อ.ลับแล จ.อุตรดิตถ์ บ้านช่วงบุก ต.ห้วยไร่ อ.เด่นชัย จ.แพร่	ปริมาณฝนสะสม ๑๒ ชั่วโมง ๑๑๓.๕ มิลลิเมตร ปริมาณฝนสะสม ๑๒ ชั่วโมง ๑๐๓.๕ มิลลิเมตร ปริมาณฝนสะสม ๑๒ ชั่วโมง ๙๙.๐ มิลลิเมตร ปริมาณฝนสะสม ๑๒ ชั่วโมง ๑๑๔.๐ มิลลิเมตร ปริมาณฝนสะสม ๑๒ ชั่วโมง ๑๐๔.๕ มิลลิเมตร ปริมาณฝนสะสม ๑๒ ชั่วโมง ๑๐๙.๕ มิลลิเมตร
เตือนสีเขียว (เฝ้าระวัง)	บ้านแพะดอนมูล ต.สรอย อ.วังชิ้น จ.แพร่ บ้านด่านห้วยไต้ ต.หัวดง อ.ลับแล จ.อุตรดิตถ์ บ้านท่าพลับ ต.ด่านมะขามเตี้ย อ.ด่านมะขามเตี้ย จ.กาญจนบุรี	ปริมาณฝนสะสม ๑๒ ชั่วโมง ๘๕.๕ มิลลิเมตร ปริมาณฝนสะสม ๑๒ ชั่วโมง ๘๔.๕ มิลลิเมตร ระดับน้ำ ๓.๕๒ เมตร ระดับวิกฤต ๕.๕๐ เมตร

*ได้รับข้อมูลจากทาง Social Media โดยโปรแกรม Line ศูนย์อุทกภัย ทน.

๗. เหตุการณ์วิกฤตน้ำปัจจุบัน ณ วันที่ ๒๕ กันยายน ๒๕๕๙ [เวลา ๑๕.๐๐ น.(เมื่อวาน) - ๐๘.๐๐ น. (วันนี้)]

จ.พระนครศรีอยุธยา เจ้าหน้าที่สำนักศิลปากรที่ ๓ พระนครศรีอยุธยา กว่า ๕๐ คน เร่งยกบังเกอร์ป้องกันน้ำท่วมโบราณสถานวัดไชยวัฒนาราม ซึ่งมีระยะทางยาว ๑๖๕ เมตรและมีความสูง ๑ เมตร ๙๐ เซนติเมตร ให้แล้วเสร็จ หลังน้ำขึ้นสูงเหลืออีก ๖๐ เซนติเมตร ก็จะถูกน้ำเข้าท่วม

จ.กรุงเทพฯ เกิดฝนตกหลายชั่วโมงเมื่อคืน ตั้งแต่เวลา ๒๐.๐๐ น. ถึงเวลาประมาณ ๒๓.๐๐ น. ส่งผลให้ถนนแจ้งวัฒนะ ตั้งแต่แยกหลักสี่ ถึงห้าแยกปากเกร็ด จ.นนทบุรี มีน้ำท่วมขังตลอดเส้นทาง รถยนต์ รถจักรยานยนต์ เสียจอดข้างทางนับ ๑๐๐ คัน คาดว่า ระดับน้ำจะลดลงช่วงเช้าวันนี้

๘. สถานการณ์อุทกภัย ณ วันที่ ๒๕ กันยายน ๒๕๕๙ (ที่มา : กรมป้องกันและบรรเทาสาธารณภัย)

น้ำท่วมขัง

จ.กรุงเทพมหานคร วันที่ ๒๔ ก.ย. ๕๙ เวลา ๑๗.๒๐ น. เกิดฝนตกหนักมีน้ำท่วมขังในพื้นที่ ๗ เขต (พญาไท บางซื่อ หลักสี่ ดุสิต จตุจักร ดอนเมือง บางเขน) ๑๒ จุด ปัจจุบันระดับน้ำลดลงเข้าสู่สภาวะปกติแล้ว

น้ำไหลหลาก ดินสไลด์ ๑๒ จังหวัด ๓๑ อำเภอ ๑๐๘ ตำบล

๑. จ.สิงห์บุรี วันที่ ๒๓ ก.ย. ๕๙ น้ำจาก จ.นครสวรรค์ และน้ำในแม่น้ำเจ้าพระยาเอ่อล้นเข้าท่วมในพื้นที่ อ.อินทร์บุรี ต.ชีน้ำร้าย (ม.๑๔) ต.ทองเอน (ม.๑๕) ระดับน้ำสูงประมาณ ๐.๒๐-๐.๕๐ ม. ประชาชนได้รับผลกระทบ ๔๐ ครัวเรือน พื้นที่การเกษตรเสียหาย ๑,๗๘๙ ไร่ ปัจจุบันระดับน้ำทรงตัว

๒. จ.อ่างทอง วันที่ ๒๓ ก.ย. ๕๙ น้ำจากคลองโผงเผงเอ่อล้นเข้าท่วมในพื้นที่ ๓ อำเภอ ได้แก่ อ.ป่าโมก ต.โผงเผง (ม.๑,๕,๖,๗) อ.เมืองฯ ต.จำปาหล่อ (ม.๑) ต.โพสะ (ม.๖) อ.วิเศษชัยชาญ ต.บางจัก (ม.๑,๒,๓,๗,๙,๑๑) ประชาชนได้รับผลกระทบ ๒๔๒ ครัวเรือน ปัจจุบันระดับน้ำทรงตัว

๓. จ.พระนครศรีอยุธยา วันที่ ๒๒ ก.ย. ๕๙ เกิดน้ำล้นตลิ่งจากการระบายน้ำท้ายเขื่อนเจ้าพระยาในพื้นที่ ๔ อำเภอ ๓๕ ตำบล ๒๐๔ หมู่บ้าน ได้แก่ อ.เสนา ต.หัวเวียง ต.บ้านโพธิ์ ต.บางนมโค ต.บ้านกระทุ่ม ต.ลาดงา ต.บ้านแพน ต.สามกอ ต.รางจระเข้ อ.บางบาล ต.กบเจา ต.บ้านคลัง ต.วัดตะกู ต.บางหัก ต.บ้านกุ่ม ต.บางหลวงโดด ต.บางบาล ต.บางชะนี ต.บางหลวง ต.สะพานไทย ต.ไทรน้อย ต.วัดยม ต.ทางช้าง ต.น้ำเต้า ต.พระขาว อ.ผักไห่ ต.บ้านใหญ่ ต.อมฤต ต.หน้าโคก ต.ภักดี ต.ท่าดินแดง ต.ผักไห่ ต.ลาดน้ำเค็ม ต.บ้านแค อ.พระนครศรีอยุธยา ต.ภูเขาทอง ต.คลองตะเคียน ต.บ้านใหม่ ต.สำเภากลุ่ม ประชาชนได้รับผลกระทบ ๗,๔๒๓ ครัวเรือน ปัจจุบันระดับน้ำทรงตัว

๔. จ.ชัยภูมิ วันที่ ๒๑ ก.ย. ๕๙ เกิดฝนตกหนักทำให้น้ำไหลหลากในพื้นที่ อ.จัตุรัส ต.บ้านกอก (ม.๑,๒,๑๐,๑๒) ต.กุดน้ำใส (ม.๒,๓,๕,๖,๑๒,๑๔) ประชาชนได้รับผลกระทบ ๔๐๐ ครัวเรือน ปัจจุบันยังคงมีน้ำท่วมขังในพื้นที่ลุ่มต่ำ ระดับน้ำลดลงอย่างต่อเนื่อง

๕. จ.กำแพงเพชร วันที่ ๒๑-๒๒ ก.ย. ๕๙ ฝนตกหนักทำให้น้ำไหลหลากในพื้นที่ ๓ อำเภอ ๓ ตำบล (อ.ปางศิลาทอง อ.ชาณุวรลักษบุรี อ.คลองคลุ้ง) ปัจจุบันยังคงมีน้ำท่วมขังในพื้นที่ลุ่มต่ำ ๒ อำเภอ (อ.ชาณุวรลักษบุรี อ.คลองคลุ้ง) ระดับน้ำลดลงอย่างต่อเนื่อง

๖. จ.เพชรบูรณ์ วันที่ ๒๑ ก.ย. ๕๙ ฝนตกหนักทำให้น้ำในแม่น้ำป่าสักเอ่อเข้าพื้นที่ ๓ อำเภอ ได้แก่ อ.เมืองฯ ต.สะเดียง อ.หนองไผ่ ต.กองทุล (ม.๔,๖) อ.วิเชียรบุรี ต.บึงกระจับ น้ำท่วมถนนสายบ้านวังทอง-บ้านบึงกระจับ นาข้าวและไร่อ้อยเสียหาย ๑๓๐ ไร่ ปัจจุบันยังคงมีน้ำท่วมขังในพื้นที่ลุ่มต่ำ ระดับน้ำลดลงอย่างต่อเนื่อง

๗. จ.สุโขทัย วันที่ ๑๕-๑๙ ก.ย. ๕๙ น้ำจากแม่น้ำยมล้นตลิ่งไหลเข้าท่วมพื้นที่ ๕ อำเภอ ๒๑ ตำบล ๑๔๑ หมู่บ้าน ๑๔ ชุมชน ได้แก่ (อ.เมือง อ.สวรรคโลก อ.ศรีสำโรง อ.กงไกรลาศ อ.บ้านด่านลานหอย) ประชาชนได้รับผลกระทบ ๔,๖๑๘ ครัวเรือน ถนน ๒๕ สาย ตลิ่ง ๔ แห่ง พื้นที่การเกษตร ๔๐,๗๐๓ ไร่ ปัจจุบันยังคงมีน้ำท่วมขังในพื้นที่ลุ่มต่ำ อ.เมืองฯ ต.ยางซ้าย (ม.๕,๙) ระดับน้ำลดลงอย่างต่อเนื่อง

๘. จ.อุทัยธานี วันที่ ๒๓ ก.ย. ๕๙ ฝนตกหนัก ทำให้น้ำในแม่น้ำตากแดดเอ่อล้นเข้าท่วมในพื้นที่ ๓ อำเภอ ได้แก่ อ.ทัพทัน ต.โคกหม้อ ต.หนองยายดา ต.หนองหญ้าปล้อง อ.สว่างอารมณ์ ต.สว่างอารมณ์ (ม.๒,๓,๔,๖,๘,๑๐) ต.หนองหลวง (ม.๑-๗,๙,๑๐) ต.บ่อยาย (ม.๓,๕,๑๐) ต.ไม้เขี้ยว (ม.๑,๒,๕-๑๐,๑๒,๑๓,๑๕,๑๗,๑๘,๒๐,๒๒,๒๓,๒๕) อ.บ้านไร่ ต.แก่นมะกรูด ประชาชนได้รับผลกระทบ ๕๖๕ ครัวเรือน พื้นที่การเกษตร ๑๐,๐๘๑ ไร่ ถนน ๙ สาย โรงเรียน ๑ แห่ง ฝาย ๕ แห่ง คันคลอง ๙ แห่ง ปัจจุบันระดับน้ำทรงตัว

๙. **จ.นครสวรรค์** วันที่ ๒๓ ก.ย. ๕๙ ฝนตกหนัก ทำให้น้ำไหลหลากในพื้นที่ ๕ อำเภอ ๒ เทศบาลตำบล ๒๕ ตำบล ๑๗๒ หมู่บ้าน ได้แก่ **อ.ลาดยาว** เขตเทศบาลลาดยาว **อ.ไพศาลี** ทต.ไพศาลี ต.นาขอม ต.วังน้ำลาด ต.โคกเตื่อ ต.สำโรงชัย ประชาชนได้รับผลกระทบ ๙ คริวเรือน **อ.ท่าตะโก** ต.สายลำโพง (ม.๖) **อ.ชุมแสง** ต.บางเคียน **อ.โกรกพระ** (ม.๑๘) ต.บางประมง ต.นากลาง พื้นที่การเกษตรได้รับความเสียหาย รวม ๔๒๐ ไร่ **ปัจจุบันระดับน้ำทรงตัว**
๑๐. **จ.ลพบุรี** วันที่ ๒๓ ก.ย. ๕๙ เวลา ๒๓.๐๐ น. ฝนตกหนัก ทำให้น้ำไหลหลากในพื้นที่ **อ.เมืองฯ** ต.ท่าศาลา ต.นิคมสร้างตนเอง (ม.๓,๔) ประชาชนได้รับผลกระทบประมาณ ๕๐๐ คริวเรือน และถนนสายลพบุรี-พัฒนานิคม ระดับน้ำสูงประมาณ ๒๐-๓๐ ซม. **ปัจจุบันระดับน้ำลดลง**
๑๑. **จ.ชลบุรี** วันที่ ๒๓ ก.ย. ๕๙ ฝนตกหนัก ทำให้น้ำไหลหลากในพื้นที่ ๒ อำเภอ ได้แก่ **อ.พนัสนิคม** ต.หมอนนาง (ม.๖,๗) บริเวณถนนสายพนัส-เกาะโพธิ์ ต.นาวังหิน (ม.๗) **อ.พานทอง** ต.หนองกะขะ (ม.๓) ความเสียหายอยู่ระหว่างการสำรวจ **ปัจจุบันระดับน้ำลดลง**
๑๒. **จ.ศรีสะเกษ** วันที่ ๒๒ ก.ย. ๕๙ ฝนตกหนัก ทำให้น้ำไหลหลากในพื้นที่ ๒ อำเภอ ได้แก่ **อ.ขุนหาญ** ต.โนนสูง (ม.๔,๘) **อ.ขุขันธ์** ทต.เมืองขุขันธ์ (ม.๑,๑๔) ต.ห้วยเหนือ ประชาชนได้รับผลกระทบประมาณ ๕๕ คริวเรือน นาข้าว ๒๐๐ ไร่ **ปัจจุบันระดับน้ำลดลง**

จังหวัดที่ประกาศเขตการให้ความช่วยเหลือผู้ประสบภัยพิบัติกรณีฉุกเฉิน (อุทกภัย) ตั้งแต่ ๑๘ พ.ค. - ๒๔ ก.ย.๕๙ ตามระเบียบ กระทรวงการคลังว่าด้วยเงินอุดหนุนราชการ เพื่อช่วยเหลือผู้ประสบภัยพิบัติกรณีฉุกเฉิน พ.ศ. ๒๕๕๖ จำนวน ๓๖ จังหวัด ๑๓๒ อำเภอ ๕๐๙ ตำบล ๓,๐๘๔ หมู่บ้าน จังหวัดที่ปิดสถานการณ์แล้ว ๒๗ จังหวัด ๑๐๒ อำเภอ ๓๕๕ ตำบล ๒,๑๒๒ หมู่บ้าน ปัจจุบันยังคงมีจังหวัดมีประกาศเขตการให้ความช่วยเหลือผู้ประสบภัยพิบัติกรณีฉุกเฉิน (อุทกภัย) จำนวน ๙ จังหวัด ๓๐ อำเภอ ๑๕๔ ตำบล ๙๖๒ หมู่บ้าน (จ.พังงา พะเยา อุทัยธานี ชัยนาท กำแพงเพชร พิษณุโลก สุโขทัย พิจิตร และ จ.นครสวรรค์)

๙. การคาดหมายลักษณะอากาศ ๗ วันข้างหน้า (ระหว่างวันที่ ๒๕ - ๓๐ กันยายน ๒๕๕๙)

ในช่วงวันที่ ๒๕ ก.ย. บริเวณภาคกลาง ภาคตะวันออก ภาคตะวันออกเฉียงเหนือตอนล่าง และภาคใต้ ยังคงมีฝนตกชุกหนาแน่นกับมีฝนหนักหลายพื้นที่ ส่วนในช่วงวันที่ ๒๖-๓๐ ก.ย. ภาคเหนือ และภาคตะวันออกเฉียงเหนือยังคงมีฝนตกต่อเนื่อง ส่วนภาคกลาง และภาคตะวันออก มีปริมาณฝนลดลง สำหรับคลื่นลมบริเวณทะเลอันดามันตอนบนยังคงมีกำลังปานกลาง โดยทะเลมีคลื่นสูงประมาณ ๒ เมตร ตลอดช่วง

จึงเรียนมาเพื่อโปรดทราบ

นายสุพจน์ โตวิจักษณ์ชัยกุล
อธิบดีกรมทรัพยากรน้ำ