



รายงานการเฝ้าระวังติดตามสถานการณ์น้ำ ๒๔ ชั่วโมง

ศูนย์ป้องกันวิกฤติน้ำ กรมทรัพยากรน้ำ กระทรวงทรัพยากรธรรมชาติและสิ่งแวดล้อม
โทรศัพท์ ๐ ๒๒๔๘ ๖๖๓๑ โทรสาร ๐ ๒๒๔๘ ๖๖๒๙ <http://www.dwr.go.th>

รายงานฉบับที่ ๕๒๙/๒๕๕๙

เวลา ๑๕.๐๐ น.

วันที่ ๒๕ กันยายน ๒๕๕๙

เรื่อง รายงานการเฝ้าระวังติดตามสถานการณ์น้ำ ๒๔ ชั่วโมง

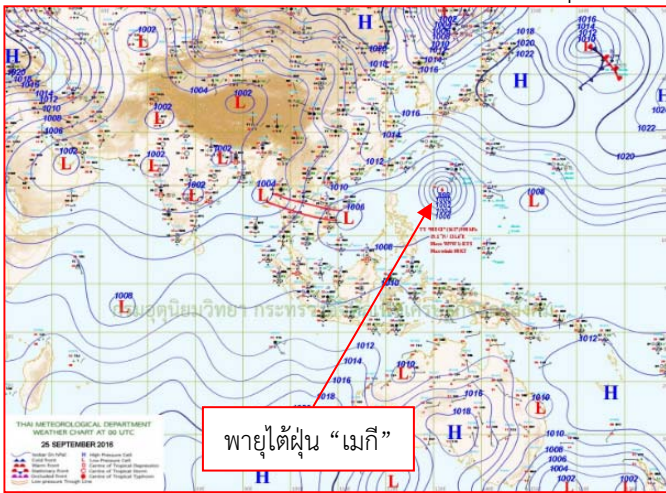
เรียนร.ม.ท. เลขานุการ ร.ม.ท.ปท.ท.ส. รอง ปท.ท.ส. อท.น. รอง อท.น. และหน่วยงานที่เกี่ยวข้อง

กรมทรัพยากรน้ำขอรายงานการเฝ้าระวังและติดตามสถานการณ์น้ำ ประจำวันที่ ๒๕ กันยายน ๒๕๕๙ ดังนี้

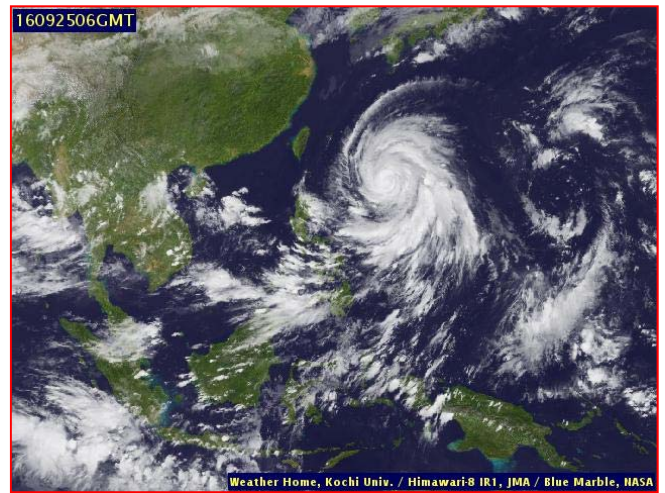
๑. สภาวะอากาศ ณ เวลา ๑๒.๐๐ น. (ที่มา: กรมอุตุนิยมวิทยา)

พยากรณ์อากาศ ๒๔ ชั่วโมงข้างหน้า บริเวณภาคเหนือตอนล่าง และภาคตะวันออกเฉียงเหนือมีฝนเพิ่มขึ้น ส่วนภาคกลางและภาคตะวันออกยังคงมีฝนชุกหนาแน่น และมีฝนตกหนักบางพื้นที่ สำหรับภาคใต้มีฝนลดลง ขอให้ประชาชนในบริเวณดังกล่าวระมัดระวังอันตรายของฝนสะสมและฝนตกหนักในระยะนี้ไว้ด้วย สำหรับกรุงเทพมหานครและปริมณฑลยังคงมีฝนตกหนักบางแห่งในช่วงบ่ายและค่ำ ส่วนคลื่นลมบริเวณทะเลอันดามันตอนบนมีกำลังปานกลาง โดยมีคลื่นสูงประมาณ ๒ เมตร ขอให้ชาวเรือเดินเรือด้วยความระมัดระวังในระยะนี้ไว้ด้วย

อนึ่ง พายุไต้ฝุ่น “เมกี” (MEGI) บริเวณมหาสมุทรแปซิฟิกกำลังเคลื่อนตัวทางทิศตะวันตก คาดว่าจะเคลื่อนเข้าใกล้บริเวณประเทศฟิลิปปินส์ และได้ทวีขึ้น ในช่วงวันที่ ๒๖-๒๘ กันยายน ๒๕๕๙ สำหรับผู้ที่เดินทางไปบริเวณดังกล่าวควรตรวจสอบสภาพอากาศก่อนออกเดินทางด้วย โดยพายุนี้ไม่มีผลกระทบต่อประเทศไทย

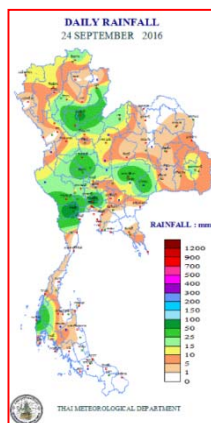


แผนที่อากาศ วันที่ ๒๕ ก.ย.๒๕๕๙ เวลา ๐๗.๐๐ น.



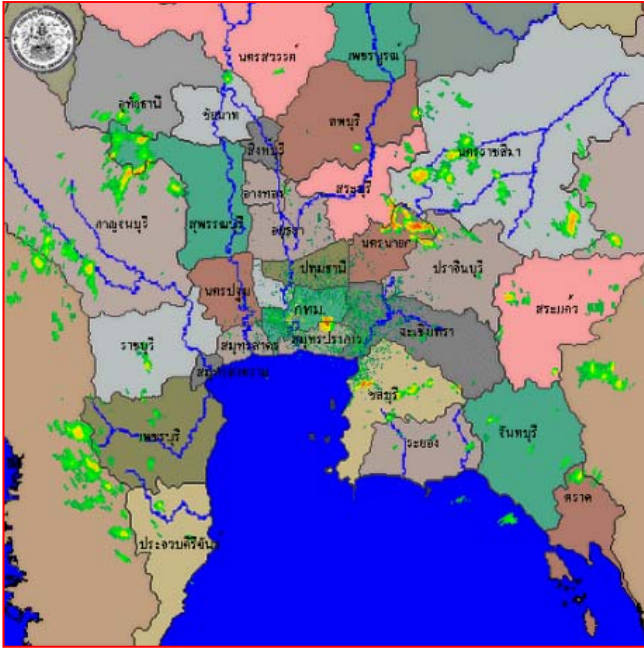
ภาพถ่ายจากดาวเทียม วันที่ ๒๕ ก.ย. ๒๕๕๙ เวลา ๑๓.๐๐ น.

๒. ปริมาณฝนสะสม ณ เวลา ๐๗.๐๐ น. (เมื่อวาน) - ๐๗.๐๐ น. (วันนี้) (ที่มา: กรมอุตุนิยมวิทยา)

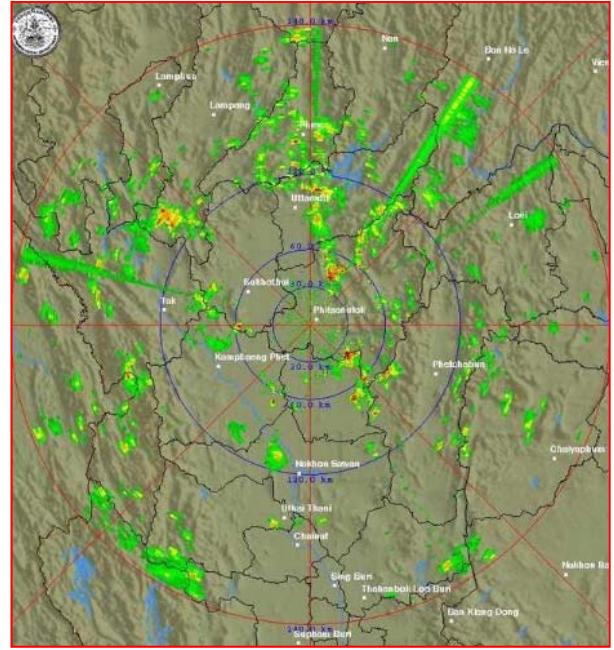


จุดตรวจวัด	ปริมาณฝน (มม.)
จ.กรุงเทพฯ (สนามบินดอนเมือง)	๑๐๘.๙
จ.ราชบุรี	๗๖.๑
จ.พังงา (ตะกั่วป่า)	๖๘.๓
จ.อุตรดิตถ์	๖๔.๐
จ.นครราชสีมา	๕๕.๔
จ.สุโขทัย	๔๙.๗
จ.นครปฐม	๔๖.๙

๓. เรดาร์ตรวจอากาศ ณ วันที่ ๒๕ กันยายน ๒๕๕๙ (ที่มา: กรมอุตุนิยมวิทยา)



สถานีสุวรรณภูมิ เวลา ๑๔.๓๐ น.



สถานีพิษณุโลก เวลา ๑๔.๓๐ น.

จากเรดาร์ตรวจอากาศ จะพบว่ามีกลุ่มเมฆฝนกระจายบริเวณภาคเหนือ ภาคกลาง ภาคตะวันออก ภาคตะวันออกเฉียงเหนือ และภาคใต้

๔. สถานการณ์น้ำในอ่างเก็บน้ำขนาดใหญ่ ณ วันที่ ๒๕ กันยายน ๒๕๕๙ (ที่มา: กรมชลประทาน)

สภาพน้ำในอ่างเก็บน้ำขนาดใหญ่ ปริมาณน้ำในอ่างฯ ๔๒,๑๗๙ ล้าน ลบ.ม. คิดเป็นร้อยละ ๖๐ (ปริมาณน้ำใช้การได้ ๑๘,๖๕๒ ล้าน ลบ.ม. คิดเป็นร้อยละ ๔๐) ปริมาณน้ำในอ่างฯ เทียบกับปี ๒๕๕๘ (๓๗,๕๙๑ ล้าน ลบ.ม. คิดเป็นร้อยละ ๕๓) มากกว่าปี ๒๕๕๘ จำนวน ๔,๕๘๗ ล้าน ลบ.ม. ปริมาณน้ำไหลลงอ่างฯ จำนวน ๓๗๙.๒๙ ล้าน ลบ.ม. ปริมาณน้ำระบายจำนวน ๕๑.๓๔ ล้าน ลบ.ม. สามารถรับน้ำได้อีก ๒๘,๕๓๕ ล้าน ลบ.ม.

อ่างเก็บน้ำ	ปริมาณน้ำในอ่าง		ปริมาณน้ำใช้การได้		ปริมาณน้ำไหลลงอ่าง		ปริมาณน้ำระบาย		ปริมาณน้ำรับได้อีก (ล้าน ม. ^๓) (ความจุที่ รนส.- ปริมาณน้ำปัจจุบัน)
	ปริมาณน้ำ (ล้าน ม. ^๓)	% น้ำเก็บกัก	ปริมาณน้ำ (ล้าน ม. ^๓)	% น้ำใช้การ	วันนี้ (ล้าน ม. ^๓)	เมื่อวาน (ล้าน ม. ^๓)	วันนี้ (ล้าน ม. ^๓)	เมื่อวาน (ล้าน ม. ^๓)	
๑.ภูมิพล	๕,๗๐๗	๔๒	๑,๙๐๗	๒๐	๕๒.๓๐	๖๕.๘๑	๑.๐๐	๑.๐๐	๗,๗๕๕
๒.สิริกิติ์	๖,๙๖๖	๗๓	๔,๑๑๖	๖๒	๒๒.๗๒	๔๐.๕๗	๑.๙๑	๒.๐๐	๓,๖๗๔
๓.จุฬาภรณ์	๘๖	๕๓	๔๙	๓๙	๒.๒๖	๑.๑๘	๐.๐๐	๐.๐๐	๑๒๑
๔.อุบลรัตน์	๑,๒๕๔	๕๒	๖๗๓	๓๖	๓๓.๓๙	๔๒.๘๐	๑.๕๐	๑.๕๐	๑,๑๗๗
๕.ลำปาว	๑,๐๔๐	๕๓	๙๔๐	๕๐	๗.๙๐	๗.๙๘	๓.๗๔	๓.๘๒	๑,๔๑๐
๖.สิรินธร	๑,๓๒๓	๖๗	๔๙๒	๔๓	๑๕.๐๐	๑๙.๔๒	๓.๐๐	๓.๐๐	๖๔๓
๗.ป่าสักชลสิทธิ์	๗๐๖	๗๔	๗๐๓	๗๓	๓๙.๔๐	๔๑.๖๘	๑๕.๕๕	๑๑.๒๕	๒๕๔
๘.ศรีนครินทร์	๑๒,๑๔๖	๖๘	๑,๘๘๑	๒๕	๖๓.๕๔	๕๖.๕๔	๑.๙๖	๓.๙๘	๖,๗๐๔
๙.วีรลพการณ	๔,๙๙๙	๕๖	๑,๙๘๗	๓๔	๓๕.๗๕	๓๔.๙๒	๒.๐๑	๔.๐๖	๖,๐๐๑
๑๐.ขุนด่านปราการชล	๑๗๕	๗๘	๑๗๐	๗๘	๒.๒๕	๒.๔๘	๑.๐๔	๑.๐๔	๕๑
๑๑.รัชชประภา	๔,๕๗๖	๘๑	๓,๒๒๔	๗๕	๓๐.๒๗	๒๑.๙๑	๗.๕๑	๒.๔๑	๒,๐๔๔
๑๒.บางกลาง	๔๑๕	๒๙	๑๓๙	๑๒	๐.๕๔	๑.๒๗	๒.๐๔	๑.๙๘	๑,๒๕๙

๕. สถานการณ์น้ำในประเทศ ณ วันที่ ๒๑ - ๒๕ กันยายน ๒๕๕๙ (ที่มา: กรมชลประทาน)

สถานี	แม่น้ำ	อำเภอ	จังหวัด	ระดับ ตลิ่ง (ม. รทก.)	ระดับน้ำ (ม.รทก.)					แนวโน้ม
					พุธ	พฤหัสบดี	ศุกร์	เสาร์	อาทิตย์	
					๒๑ ก.ย.	๒๒ ก.ย.	๒๓ ก.ย.	๒๔ ก.ย.	๒๕ ก.ย.	
P.๑	ปิง	เมือง	เชียงใหม่	๓.๗๐	๑.๘๖	๑.๘๘	๑.๘๑	๑.๖๕	๑.๕๙	ลดลง
W.๑C	วัง	เมือง	ลำปาง	๕.๒๐	๑.๑๕	๐.๗๒	๐.๔๙	๐.๐๖	-๐.๐๓	ลดลง
Y.๔	ยม	เมือง	สุโขทัย	๗.๔๕	๕.๙๙	๕.๗๐	๕.๒๓	๔.๗๒	๔.๙๓	เพิ่มขึ้น
N.๖๗	น่าน	ชุมแสง	นครสวรรค์	๒๘.๓๐	๒๖.๒๑	๒๖.๔๔	๒๖.๕๓	๒๖.๖๐	๒๖.๖๓	เพิ่มขึ้น
C.๑๓	เจ้าพระยา	สรรพยา	ชัยนาท	๑๖.๓๔	๑๖.๓๐	๑๖.๑๗	๑๖.๐๗	๑๕.๙๗	๑๖.๑๓	เพิ่มขึ้น
M.๖A	มูล	สตึก	บุรีรัมย์	๕.๔๐	๓.๕๕	๓.๗๖	๓.๙๕	๔.๑๒	๔.๓๖	เพิ่มขึ้น
M.๗	มูล	เมือง	อุบลราชธานี	๗.๐๐	๕.๙๗	๕.๙๗	๖.๑๒	๖.๒๗	๖.๓๙	เพิ่มขึ้น
M.๑๘๑	ลำตะคอง	เมือง	นครราชสีมา	๓.๐๐	๑.๓๖	๑.๖๕	๒.๑๖	๒.๓๐	๒.๑๒	ลดลง
M.๑๕๙	ลำชี	จอมพระ	สุรินทร์	๑๑.๓๐	๓.๘๗	๔.๐๒	๔.๕๐	๔.๖๒	๔.๗๕	เพิ่มขึ้น
M.๙๕	ลำเสียวใหญ่	สุวรรณภูมิ	ร้อยเอ็ด	๓.๒๐	๓.๓๓	๓.๔๗	๓.๕๗	๓.๖๕	๓.๗๐	ล้นตลิ่ง
X.๖๔	คลองท่าแซะ	ท่าแซะ	ชุมพร	๑๗.๑๓	๗.๘๖	๘.๐๔	๘.๐๔	๘.๓๗	๘.๓๔	ลดลง
X.๑๔๙	คลองกลาย	นบพิตำ	นครศรีธรรมราช	๓๓.๙๖	๒๙.๐๒	๒๙.๑๕	๒๙.๑๔	๒๙.๐๕	๒๙.๐๒	ลดลง
X.๒๗๔	แม่น้ำโก-ลก	แว้ง	นราธิวาส	๒๒.๔๐	๑๘.๓๖	๑๘.๗๕	๑๘.๔๓	๑๘.๔๑	๑๘.๔๒	เพิ่มขึ้น
X.๓๗A	แม่น้ำตาปี	พระแสง	สุราษฎร์ธานี	๑๐.๗๖	๗.๖๒	๘.๑๙	๘.๙๖	๙.๔๑	๙.๗๓	เพิ่มขึ้น

*** ยังไม่ได้รับรายงาน

๖. สถานการณ์น้ำในพื้นที่ลุ่มน้ำโขง ณ วันที่ ๒๕ กันยายน ๒๕๕๙ (ที่มา:MRC: Mekong River Commission)

สถานี	ระดับตลิ่ง(เมตร)	ระดับน้ำ (เมตร)	ต่ำกว่าระดับตลิ่ง (เมตร)	แนวโน้ม
อ.เชียงแสน จ.เชียงราย	๑๒.๘๐	๓.๕๕	๙.๒๕	เพิ่มขึ้น
อ.เชียงคาน จ.เลย	๑๖.๐๐	๙.๒๘	๖.๗๒	ลดลง
อ.เมือง จ.หนองคาย	๑๒.๒๐	๗.๒๖	๔.๙๔	ลดลง
อ.เมือง จ.นครพนม	๑๒.๕๐	๗.๖๕	๔.๘๕	ลดลง
อ.เมือง จ.มุกดาหาร	๑๒.๐๐	๗.๕๔	๔.๔๖	ลดลง
อ.โขงเจียม จ.อุบลราชธานี	๑๔.๕๐	๙.๓๐	๕.๒๐	เพิ่มขึ้น

๖. สถานการณ์เตือนภัย Early Warning ณ วันที่ ๒๕ กันยายน ๒๕๕๙ (ที่มา: สำนักวิจัย พัฒนาและอุทกวิทยา กรมทรัพยากรน้ำ)

[เวลา ๐๘.๐๐ น. - ๑๕.๐๐ น. (วันนี้)]

การแจ้งเตือน	สถานี	การแจ้งเตือน
เตือนสีแดง (อพยพ)	-	-
เตือนสีเหลือง (เตือนภัย)	บ้านท่ามะแกง ต.ท่าตอน อ.แม่เมาะ จ.เชียงใหม่	ปริมาณฝนสะสม ๑๒ ชั่วโมง ๙๙.๐ มิลลิเมตร
เตือนสีเขียว (เฝ้าระวัง)	บ้านแม่จ้อง ต.ศรีวิชัย อ.ลี้ จ.ลำพูน บ้านแปะ ต.บ้านแปะ อ.จอมทอง จ.เชียงใหม่ บ้านปาย่างอีก่อ ต.แม่ฟ้าหลวง อ.แม่ฟ้าหลวง จ.เชียงราย	ปริมาณฝนสะสม ๑๒ ชั่วโมง ๙๑.๐ มิลลิเมตร ปริมาณฝนสะสม ๑๒ ชั่วโมง ๙๔.๐ มิลลิเมตร ปริมาณฝนสะสม ๑๒ ชั่วโมง ๘๒.๕ มิลลิเมตร

*ได้รับข้อมูลจากทาง Social Media โดยโปรแกรม Line ศูนย์อุทกภัย ทน.

๗. เหตุการณ์วิกฤตน้ำปัจจุบัน ณ วันที่ ๒๕ กันยายน ๒๕๕๙ [เวลา ๐๘.๐๐ น. - ๑๕.๐๐ น. (วันนี้)]

จ.นนทบุรี สถานการณ์น้ำท่วมขังจากฝนที่ตกหนักคืนวานนี้ ลำสูดน้ำเริ่มลดลงเกือบสู่ภาวะปกติทั้ง ๑๓ จุด ที่มีน้ำท่วมรอการระบายแล้ว ยังเหลืออีกไม่กี่จุด เช่น ทางเข้าเมืองทองธานี และทางเข้ามหาวิทยาลัยสุโขทัยธรรมมาธิราช แต่รถยังสามารถสัญจรได้ ส่วนจุดอื่นที่เป็นจุดเสี่ยงเฝ้าระวังน้ำท่วม และเคยน้ำท่วมหนักมาแล้ว คือตลาดประชานิเวศน์ ๒ โดยได้สั่งการให้เร่งสูบน้ำออกจากพื้นที่ที่เช่นกัน คาดว่าช่วงบ่ายจะสามารถระบายน้ำได้ออกหมด

จ.อุบลราชธานี ผู้ว่าราชการจังหวัดอุบลราชธานี สั่งตั้งทีมรับมือสถานการณ์แม่น้ำมูลใกล้ล้นตลิ่งท่วมชุมชนสองฝั่งแม่น้ำ โดยแม่น้ำมูลวันนี้ระดับน้ำเพิ่มขึ้นจากเมื่อวาน มีระดับน้ำสูง ๖.๓๙ เมตร ต่ำกว่าตลิ่งเพียง ๖๑ เซนติเมตร อัตราการไหลของน้ำมีความเร็ว ๒,๐๐๕ ลูกบาศก์เมตรต่อวินาที

จ.เชียงราย เกิดฝนตกหนักติดต่อกันหลายพื้นที่ใน จ.เชียงราย ตั้งแต่เมื่อคืนจนถึงเช้านี้ โดยเฉพาะพื้นที่ อ.แม่สาย ศูนย์สำรวจอุทกวิทยาที่ ๑๒ (เชียงแสน) ส่วนอุทกวิทยา สำนักงานทรัพยากรน้ำภาค ๑ กรมทรัพยากรน้ำรายงานว่าที่บ้านผาศีต.โป่งงาม อ.แม่สาย มีปริมาณน้ำฝนสะสม ๑๒ ชั่วโมง กว่า ๑๐๑ มิลลิเมตร ส่งผลให้น้ำจากเทือกเขาตอยนางนอน ดอยตุง ไหลป่าล้นลำห้วยแม่ไร่ ต.แม่ไร่ อ.แม่จัน ได้ท่วมชุมชนบ้านเรือนที่อยู่ติดกับถนนพหลโยธิน สายแม่จัน-แม่สาย โดยเฉพาะบ้านปากว้าว ม.๑ ต.ม.๕ บ้านสันกอง ม.๗ และบ้านดอนชัย ม.๘ ถูกน้ำท่วมแล้วประมาณ ๕๐๐ หลังคาเรือน ชาวบ้านส่วนใหญ่ขนข้าวของหนีน้ำไม่ทัน ทรัพย์สินเสียหายจำนวนมาก

๘. สถานการณ์อุทกภัย ณ วันที่ ๒๕ กันยายน ๒๕๕๙ (ที่มา : กรมป้องกันและบรรเทาสาธารณภัย)

น้ำท่วมขัง

จ.กรุงเทพมหานคร วันที่ ๒๔ ก.ย. ๕๙ เวลา ๑๗.๒๐ น. เกิดฝนตกหนักมีน้ำท่วมขังในพื้นที่ ๗ เขต (พญาไท บางซื่อ หลักสี่ ดุสิต จตุจักร ดอนเมือง บางเขน) ๑๒ จุด **ปัจจุบันระดับน้ำลดลงเข้าสู่สภาวะปกติแล้ว**

น้ำไหลหลาก ดินสไลด์ ๑๒ จังหวัด ๓๑ อำเภอ ๑๐๘ ตำบล

- จ.สิงห์บุรี** วันที่ ๒๓ ก.ย. ๕๙ น้ำจาก จ.นครสวรรค์ และน้ำในแม่น้ำเจ้าพระยาเอ่อล้นเข้าท่วมในพื้นที่ **อ.อินทร์บุรี** ต.ชีน้ำร้าย (ม.๑๔) ต.ทองเอน (ม.๑๕) ระดับน้ำสูงประมาณ ๐.๒๐-๐.๕๐ ม. ประชาชนได้รับผลกระทบ ๔๐ ครัวเรือน พื้นที่การเกษตรเสียหาย ๑,๗๘๙ ไร่ **ปัจจุบันระดับน้ำทรงตัว**
- จ.อ่างทอง** วันที่ ๒๓ ก.ย. ๕๙ น้ำจากคลองโผงเผงเอ่อล้นเข้าท่วมในพื้นที่ ๓ อำเภอ ได้แก่ **อ.ป่าโมก** ต.โผงเผง (ม.๑,๕,๖,๗) **อ.เมืองฯ** ต.จำปาหล่อ (ม.๑) ต.โพสะ (ม.๖) **อ.วิเศษชัยชาญ** ต.บางจัก (ม.๑,๒,๓,๗,๙,๑๑) ประชาชนได้รับผลกระทบ ๒๔๒ ครัวเรือน **ปัจจุบันระดับน้ำทรงตัว**
- จ.พระนครศรีอยุธยา** วันที่ ๒๒ ก.ย. ๕๙ เกิดน้ำล้นตลิ่งจากการระบายน้ำท้ายเขื่อนเจ้าพระยาในพื้นที่ ๔ อำเภอ ๓๕ ตำบล ๒๐๔ หมู่บ้าน ได้แก่ **อ.เสนา** ต.หัวเวียง ต.บ้านโพธิ์ ต.บางนมโค ต.บ้านกระทุ่ม ต.ลาดงา ต.บ้านแพน ต.สามกอบ ต.รางจระเข้ **อ.บางบาล** ต.กบเจา ต.บ้านคลัง ต.วัดตะกู ต.บางหัก ต.บ้านกุ่ม ต.บางหลวงโดด ต.บางบาล ต.บางชะนี ต.บางหลวง ต.สะพานไทย ต.ไทรน้อย ต.วัดยม ต.ทางช้าง ต.น้ำเต้า ต.พระขาว **อ.ผักไห่** ต.บ้านใหญ่ ต.อมฤต ต.หน้าโคก ต.กฐี ต.ท่าดินแดง ต.ผักไห่ ต.ลาดน้ำเค็ม ต.บ้านแค **อ.พระนครศรีอยุธยา** ต.ภูเขาทอง ต.คลองตะเคียน ต.บ้านใหม่ ต.สำเภาล่ม ประชาชนได้รับผลกระทบ ๗,๔๒๓ ครัวเรือน **ปัจจุบันระดับน้ำทรงตัว**
- จ.ชัยภูมิ** วันที่ ๒๑ ก.ย. ๕๙ เกิดฝนตกหนักทำให้น้ำไหลหลากในพื้นที่ **อ.จัตุรัส** ต.บ้านกอก (ม.๑,๒,๑๐,๑๒) ต.กุดน้ำใส (ม.๒,๓,๕,๖,๑๒,๑๔) ประชาชนได้รับผลกระทบ ๔๐๐ ครัวเรือน **ปัจจุบันยังคงมีน้ำท่วมขังในพื้นที่ลุ่มต่ำ ระดับน้ำลดลงอย่างต่อเนื่อง**
- จ.กำแพงเพชร** วันที่ ๒๑-๒๒ ก.ย. ๕๙ ฝนตกหนักทำให้น้ำไหลหลากในพื้นที่ ๓ อำเภอ ๓ ตำบล (อ.ปางศิลาทอง อ.ชาณุวรลักษบุรี อ.คลองคลุ้ง) **ปัจจุบันยังคงมีน้ำท่วมขังในพื้นที่ลุ่มต่ำ ๒ อำเภอ (อ.ชาณุวรลักษบุรี อ.คลองคลุ้ง) ระดับน้ำลดลงอย่างต่อเนื่อง**
- จ.เพชรบูรณ์** วันที่ ๒๑ ก.ย. ๕๙ ฝนตกหนักทำให้น้ำในแม่น้ำป่าสักเอ่อเข้าพื้นที่ ๓ อำเภอ ได้แก่ **อ.เมืองฯ** ต.สะเดียง **อ.หนองไผ่** ต.กองทุล (ม.๔,๖) **อ.วิเชียรบุรี** ต.บึงกระจับ น้ำท่วมถนนสายบ้านวังทอง-บ้านบึงกระจับ นาข้าวและไร่อ้อยเสียหาย ๑๓๐ ไร่ **ปัจจุบันยังคงมีน้ำท่วมขังในพื้นที่ลุ่มต่ำ ระดับน้ำลดลงอย่างต่อเนื่อง**

๗. **จ.สุโขทัย** วันที่ ๑๕-๑๙ ก.ย. ๕๙ น้ำจากแม่น้ำยมล้นตลิ่งไหลเข้าท่วมพื้นที่ ๕ อำเภอ ๒๑ ตำบล ๑๔๑ หมู่บ้าน ๑๔ ชุมชน ได้แก่ (อ.เมือง อ.สวรรคโลก อ.ศรีสำโรง อ.กงไกรลาศ อ.บ้านด่านลานหอย) ประชาชนได้รับผลกระทบ ๔,๖๑๘ ครัวเรือน ถนน ๒๕ สาย ตลิ่ง ๔ แห่ง พื้นที่การเกษตร ๔๐,๗๐๓ ไร่ **ปัจจุบันยังคงมีน้ำท่วมขังในพื้นที่ลุ่มต่ำ อ.เมืองฯ ต.ยางซ้าย (ม.๕,๙) ระดับน้ำลดลงอย่างต่อเนื่อง**
๘. **จ.อุทัยธานี** วันที่ ๒๓ ก.ย. ๕๙ ฝนตกหนัก ทำให้น้ำในแม่น้ำตากแดดเอ่อล้นเข้าท่วมในพื้นที่ ๓ อำเภอ ได้แก่ **อ.ทัพทัน ต.โคกหม้อ ต.หนองยายตา ต.หนองหญ้าปล้อง อ.สว่างอารมณ์ ต.สว่างอารมณ์ (ม.๒,๓,๔,๖,๘,๑๐) ต.หนองหลวง (ม.๑-๗,๙,๑๐) ต.บ่อยาง (ม.๓,๕,๑๐) ต.ไผ่เขียว (ม.๑,๒,๕-๑๐,๑๒,๑๓,๑๕,๑๗,๑๘,๒๐,๒๒,๒๓,๒๕) อ.บ้านไร่ ต.แก่นมะกรูด** ประชาชนได้รับผลกระทบ ๕๖๕ ครัวเรือน พื้นที่การเกษตร ๑๐,๐๘๑ ไร่ ถนน ๙ สาย โรงเรียน ๑ แห่ง ฝาย ๕ แห่ง คันคลอง ๙ แห่ง **ปัจจุบันระดับน้ำทรงตัว**
๙. **จ.นครสวรรค์** วันที่ ๒๓ ก.ย. ๕๙ ฝนตกหนัก ทำให้น้ำไหลหลากในพื้นที่ ๕ อำเภอ ๒ เทศบาลตำบล ๒๕ ตำบล ๑๗๒ หมู่บ้าน ได้แก่ **อ.ลาดยาว เขตเทศบาลลาดยาว อ.ไพศาลี ทต.ไพศาลี ต.นาขอม ต.วังน้ำลัด ต.โคกเตือ ต.สำโรงชัย** ประชาชนได้รับผลกระทบ ๙ ครัวเรือน **อ.ท่าตะโก ต.สายลำโพง (ม.๖) อ.ชุมแสง ต.บางเคียน อ.โกรกพระ (ม.๑๘) ต.บางประมุง ต.นากลาง** พื้นที่การเกษตรได้รับความเสียหาย รวม ๔๒๐ ไร่ **ปัจจุบันระดับน้ำทรงตัว**
๑๐. **จ.ลพบุรี** วันที่ ๒๓ ก.ย. ๕๙ เวลา ๒๓.๐๐ น. ฝนตกหนัก ทำให้น้ำไหลหลากในพื้นที่ **อ.เมืองฯ ต.ท่าศาลา ต.นิคมสร้างตนเอง (ม.๓,๔)** ประชาชนได้รับผลกระทบประมาณ ๕๐๐ ครัวเรือน และถนนสายลพบุรี-พัฒนานิคม ระดับน้ำสูงประมาณ ๒๐-๓๐ ซม. **ปัจจุบันระดับน้ำลดลง**
๑๑. **จ.ชลบุรี** วันที่ ๒๓ ก.ย. ๕๙ ฝนตกหนัก ทำให้น้ำไหลหลากในพื้นที่ ๒ อำเภอ ได้แก่ **อ.พนัสนิคม ต.หมอนนาง (ม.๖,๗) บริเวณถนนสายพนัสนิคม-เกาะโพธิ์ ต.นาวังหิน (ม.๗) อ.พานทอง ต.หนองกะขะ (ม.๓)** ความเสียหายอยู่ระหว่างการสำรวจ **ปัจจุบันระดับน้ำลดลง**
๑๒. **จ.ศรีสะเกษ** วันที่ ๒๒ ก.ย. ๕๙ ฝนตกหนัก ทำให้น้ำไหลหลากในพื้นที่ ๒ อำเภอ ได้แก่ **อ.ขุนหาญ ต.โนนสูง (ม.๔,๘) อ.ขุขันธ์ ทต.เมืองขุขันธ์ (ม.๑,๑๔) ต.ห้วยเหนือ** ประชาชนได้รับผลกระทบประมาณ ๕๕ ครัวเรือน นาข้าว ๒๐๐ ไร่ **ปัจจุบันระดับน้ำลดลง**

จังหวัดที่ประกาศเขตการให้ความช่วยเหลือผู้ประสบภัยพิบัติกรณีฉุกเฉิน (อุทกภัย) ตั้งแต่ ๑๘ พ.ค. - ๒๔ ก.ย.๕๙ ตามระเบียบ กระทรวงการคลังว่าด้วยเงินทดรองราชการ เพื่อช่วยเหลือผู้ประสบภัยพิบัติกรณีฉุกเฉิน พ.ศ. ๒๕๕๖ จำนวน ๓๖ จังหวัด ๑๓๒ อำเภอ ๕๐๙ ตำบล ๓,๐๘๔ หมู่บ้าน จังหวัดที่ปิดสถานการณ์แล้ว ๒๗ จังหวัด ๑๐๒ อำเภอ ๓๕๕ ตำบล ๒,๑๒๒ หมู่บ้าน **ปัจจุบันยังคงมีจังหวัดมีประกาศเขตการให้ความช่วยเหลือผู้ประสบภัยพิบัติกรณีฉุกเฉิน (อุทกภัย) จำนวน ๙ จังหวัด ๓๐ อำเภอ ๑๕๔ ตำบล ๙๖๒ หมู่บ้าน (จ.พังงา พะเยา อุทัยธานี ชัยนาท กำแพงเพชร พิษณุโลก สุโขทัย พิจิตร และ จ.นครสวรรค์)**

๙. **การคาดหมายลักษณะอากาศ ๗ วันข้างหน้า** (ระหว่างวันที่ ๒๕ กันยายน - ๑ ตุลาคม ๒๕๕๙)

ในช่วงวันที่ ๒๕-๒๖ และ ๓๐ ก.ย. - ๑ ต.ค. บริเวณภาคเหนือ ภาคกลางตอนบน และภาคตะวันออกเฉียงเหนือ มีฝนเพิ่มขึ้นกับมีฝนหนักบางแห่ง

ในช่วงวันที่ ๒๗-๒๙ ก.ย. ภาคเหนือ และภาคตะวันออกเฉียงเหนือ และภาคกลาง มีปริมาณฝนลดลง สำหรับคลื่นลมบริเวณทะเลอันดามันตอนบนยังคงมีกำลังปานกลาง โดยทะเลมีคลื่นสูงประมาณ ๒ เมตร ตลอดช่วง

จึงเรียนมาเพื่อโปรดทราบ

นายสุพจน์ ไตวิจักษณ์ชัยกุล
อธิบดีกรมทรัพยากรน้ำ