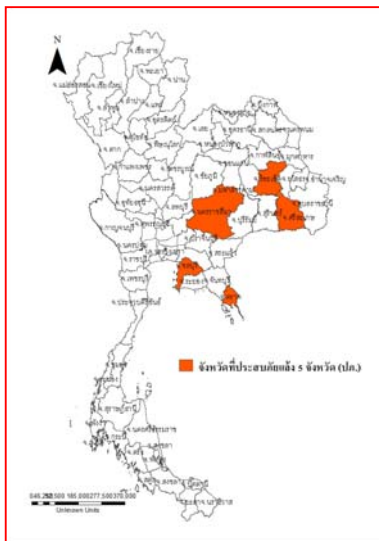




รายงานสถานการณ์น้ำ
ศูนย์ป้องกันวิกฤติน้ำ กรมทรัพยากรน้ำ
วันพุธ ที่ ๒๔ เมษายน ๒๕๖๒

สภาวะอากาศ ประเทศไทยตอนบนมีอากาศร้อนโดยทั่วไปและมีอากาศร้อนจัดบางพื้นที่ โดยมีฝนฟ้าคะนองและลมกระโชกแรง บางแห่ง บริเวณภาคเหนือ ภาคตะวันออกเฉียงเหนือ ภาคกลาง และภาคตะวันออก ขอให้ประชาชนบริเวณประเทศไทยตอนบน ดูแลสุขภาพเนื่องจากสภาพอากาศที่ร้อน ควรหลีกเลี่ยงกิจกรรมกลางแจ้ง และระวังอันตรายจากลมกระโชกแรง ควรอยู่ห่างจาก ต้นไม้ใหญ่ สิ่งปลูกสร้าง และป้ายโฆษณาที่ไม่แข็งแรง สำหรับภาคใต้ยังคงมีฝนฟ้าคะนองบางพื้นที่ อนึ่ง ในช่วงวันที่ ๒๖-๒๘ เมษายน ๒๕๖๒ สมใต้และลมตะวันออกเฉียงใต้พัดที่ปกคลุมประเทศไทยตอนบนจะมีกำลังแรงขึ้น ในขณะที่ประเทศไทยตอนบนมี อากาศร้อนถึงร้อนจัด ลักษณะเช่นนี้ทำให้บริเวณดังกล่าวมีพายุฤดูร้อนเกิดขึ้น โดยมีลักษณะของฝนฟ้าคะนอง ลมกระโชกแรง และ ลูกเห็บตกบางพื้นที่ โดยจะเริ่มจากภาคตะวันออกเฉียงเหนือและภาคตะวันออกก่อน ส่วนภาคอื่นๆ จะได้รับผลกระทบในวันถัดไป



สถานการณ์น้ำ

กรมอุตุนิยมวิทยา เผยร้อนอยู่ยากเหนือทะเล ๔๒ องศา ภาคอีสาน ภาคกลาง ภาค ตะวันออก ร้อนระอุไม่แพ้

ภาพคลื่นสูง แดดร่มอุณหภูมิต่ำแบบภาพคลื่นสูงแห่งตาย

(หมายเหตุ ข้อมูลข่าวจาก เดลินิวส์/สยามรัฐ)

สถานการณ์น้ำต่างประเทศ

โคลอมเบีย โคลนถล่มโคลอมเบียดับ ๑๙ ศพ

(หมายเหตุ ข้อมูลข่าวจาก <https://www.thairath.co.th/content/๑๕๕๐๕๗๓>)

สถานการณ์น้ำ

ระดับน้ำในแม่น้ำโขง : MRC: Mekong River Commission ณ วันที่ ๒๓ เมษายน ๒๕๖๒

สถานี	ระดับตลิ่ง	ระดับน้ำ ๒๑ เม.ย. ๖๒	ระดับน้ำ ๒๒ เม.ย. ๖๒	+สูงกว่าตลิ่ง -ต่ำกว่าตลิ่ง	แนวโน้ม
อ.เชียงแสน จ.เชียงราย	๑๒.๘๐	๓.๙๕	๔.๑๙	-๘.๖๑	เพิ่มขึ้น
อ.เชียงคาน จ.เลย	๑๖.๐๐	๕.๐๒	๕.๐๘	-๑๐.๙๒	เพิ่มขึ้น
อ.เมือง จ.หนองคาย	๑๒.๒๐	๒.๒๘	๒.๑๒	-๑๐.๐๘	ลดลง
อ.เมือง จ.นครพนม	๑๒.๐๐	๒.๕๕	๒.๔๐	-๙.๖๐	ลดลง
อ.เมือง จ.มุกดาหาร	๑๒.๕๐	๒.๘๘	๒.๘๑	-๙.๖๙	ลดลง
อ.โขงเจียม จ.อุบลราชธานี	๑๔.๕๐	๓.๒๔	๓.๒๑	-๑๑.๒๙	ลดลง

หมายเหตุ : ระดับ (รสม.) ข้อมูลจาก <http://www.dwr.go.th>

ระดับน้ำ-ลุ่มน้ำเสาบสงขลา ลุ่มน้ำทะเลสาบสงขลา ปัจจุบันสถานการณ์น้ำในลำน้ำโดยทั่วไปอยู่ในภาวะปกติ(ระดับน้ำต่ำกว่า ระดับตลิ่งต่ำสุด) สถานการณ์น้ำในลำน้ำส่วนใหญ่มีแนวโน้มลดลงและเพิ่มขึ้นบางพื้นที่ (ข้อมูลวันที่ ๒๓ เม.ย. ๒๕๖๒ ที่มากรมชลประทาน) สถานีคลองลำอ.ศรีนครินทร์ จ.พัทลุง สถานีคลองนุ้ย อ.เมือง จ.พัทลุง สถานีคลองหะ อ.หาดใหญ่จ.สงขลาสถานี คลองอู่ตะเภา อ.สะเดา จ.สงขลาสถานีคลองอู่ตะเภา อ.คลองหอยโข่ง จ.สงขลาสถานีคลองอู่ตะเภา อ. หาดใหญ่ จ.สงขลา วัด ปริมาณน้ำได้ ๒๐.๗๑ ๗.๒๕ ๔.๑๕ ๙.๖๘ ๒.๘๐ ๐.๒๔ เมตร

สถานีตรวจวัดระดับน้ำ (CCTV) ณ วันที่ ๑๙ เมษายน ๒๕๖๒ การตรวจวัดระดับน้ำจากกล้อง (CCTV) ระดับน้ำส่วนใหญ่อยู่ในเกณฑ์ปกติ

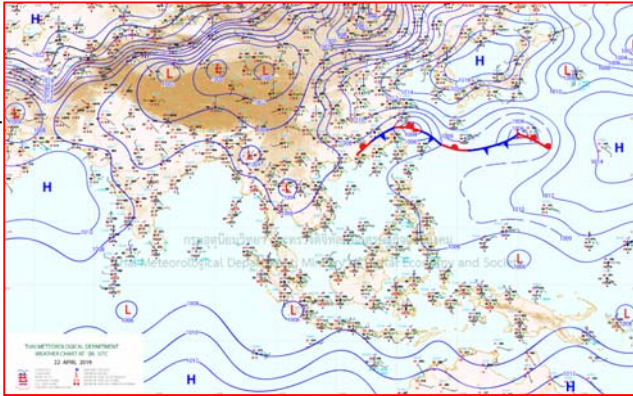
ลำดับที่	จังหวัด	สถานที่ตั้งกล้อง	แม่น้ำ/ลำน้ำ	วิกฤติ น้ำแล้ง	วิกฤติ น้ำท่วม	ระดับน้ำ (ม.รทก.) พ.ศ.2562			สถานการณ์	หมายเหตุ
						ระดับน้อยกว่า	ระดับมากกว่า	17 เม.ย. 62		
1	จ.แพร่	สะพานมหาโพธิ์ อ.เมือง	ยม	143.18	152.33	143.50	143.50	143.60	น้ำน้อย	↑
2	จ.สุโขทัย	สะพานศรีรัตนาลัย อ.เมือง	ยม	60.14	71.78	N/A	N/A	N/A	น้ำปกติ	↔
3	จ.สุโขทัย	สะพานพระเมรุมา อ.เมือง	ยม	42.48	48.59	42.80	42.80	42.80	น้ำน้อย	↔
4	จ.พิษณุโลก	สะพานบางระกำ อ.บางระกำ	ยม	31.73	37.23	N/A	N/A	N/A	น้ำปกติ	↔
5	จ.พิจิตร	สะพานโพทะเล อ.โพทะเล	ยม	22.58	30.63	23.70	23.70	23.60	น้ำน้อย	↓
6	จ.พิษณุโลก	ไนท์บาร์ชา อ.เมือง	น่าน	37.33	45.04	N/A	N/A	N/A	น้ำปกติ	↔
7	จ.นครสวรรค์	วัดเกษไชโยเหนือ อ.ชุมแสง	น่าน	18.73	25.60	N/A	N/A	N/A	น้ำปกติ	↔
8	จ.นครสวรรค์	บ้านทับกฤช อ.ชุมแสง (ทับกฤชใต้)	น่าน	-	26.16	N/A	N/A	N/A	น้ำปกติ	↔
9	จ.อุตรดิตถ์	สะพานท่าเสา อ.เมือง	น่าน	49.22	56.91	55.20	55.20	55.20	น้ำปกติ	↔
10	จ.น่าน	สะพานนครนันทพัฒนา อ.เมือง	น่าน	192.17	197.73	N/A	N/A	N/A	น้ำปกติ	↔
11	จ.พิจิตร	สะพานสมเด็จพระนเรศวรมหาราช อ.พิจิตร	น่าน	18.19	27.23	21.50	21.60	21.70	น้ำปกติ	↑
12	จ.พิษณุโลก	สะพานสุพรรณภูมิ อ.เมือง	น่าน	33.98	44.52	36.50	36.20	36.20	น้ำน้อย	↔
13	จ.อุตรธานี	สถานีวิทยุหลวง อ.เมือง	โขง	-	-	N/A	N/A	N/A	น้ำปกติ	↔
14	จ.เลย	สถานีแม่น้ำเลย อ.เมือง	โขง	-	-	230.35	230.40	230.35	น้ำปกติ	↓
15	จ.ชัยภูมิ	สถานีวิทยุ อ.แม่อาย	แม่อาย/โขง	395.79	396.50	N/A	N/A	N/A	น้ำปกติ	↔
16	จ.หนองคาย	สวนสวนอุทยานหนองคาย อ.เมือง	โขง	157.85	166.70	N/A	N/A	N/A	น้ำปกติ	↔
17	จ.หนองคาย	วัดทุ่งลาด อ.โพนพิสัย	ห้วยหลวง/โขงอีสาน	150.50	159.43	N/A	N/A	N/A	น้ำปกติ	↔
18	จ.นครพนม	บ้านท่าลาดปากน้ำ อ.ท่าอุเทน	น้ำสงคราม/โขงอีสาน	133.42	141.02	N/A	N/A	N/A	น้ำปกติ	↔
19	จ.นครราชสีมา	ร.ร.เทศบาล 4 อ.เมือง	ลำตะคอง/มูล	174.60	178.00	176.70	176.70	176.70	น้ำน้อย	↔
20	จ.บุรีรัมย์	สตึก อ.สตึก	มูล	123.13	128.76	N/A	N/A	N/A	น้ำปกติ	↔
21	จ.สิงห์บุรี	เชิงสะพานสิงห์บุรี อ.เมือง	เจ้าพระยา	3.45	11.50	1.80	1.80	1.80	น้ำน้อย	↔
22	จ.อ่างทอง	บ้านบางมะลิ อ.โพธิ์ทอง	เจ้าพระยา	-	9.11	N/A	N/A	N/A	น้ำปกติ	↔
23	จ.พระนครศรีอยุธยา	บ้านบ่อมน อ.พระนครศรีอยุธยา	เจ้าพระยา	-	-	N/A	N/A	N/A	น้ำปกติ	↔
24	จ.พระนครศรีอยุธยา	อ.เสนา	น้อย/เจ้าพระยา	2.00	5.00	1.10	1.10	1.00	น้ำปกติ	↓
25	จ.อุทัยธานี	เชิงสะพานวีริรักษ์ อ.เมือง	สะแกกรัง	15.16	19.90	5.50	5.50	5.50	น้ำปกติ	↔
26	จ.อุทัยธานี	อุทัยใหม่ อ.เมือง	สะแกกรัง	-	-	15.60	15.60	15.55	น้ำปกติ	↓
27	จ.พระนครศรีอยุธยา	สะพานปรีดี อ.พระนครศรีอยุธยา	เจ้าพระยา	-	-	-0.30	-0.40	-0.35	น้ำปกติ	↑
28	จ.สุพรรณบุรี	สะพานข้ามแม่น้ำท่าจีน 3 อ.เมือง	ท่าจีน	-5.11	0.57	-0.74	-0.44	-0.34	น้ำปกติ	↑
29	จ.นครปฐม	สถานีบุญรัตนประชาธิบดี อ.สามพราน	ท่าจีน	-5.59	-0.30	0.28	0.58	0.58	น้ำปกติ	↔
30	จ.นครปฐม	สะพานสองฝั่งแม่น้ำ อ.นครชัยศรี	ท่าจีน	-3.16	2.21	1.01	1.01	1.01	น้ำปกติ	↔
31	จ.นครปฐม	สถานีข้ามแม่น้ำท่าจีน ทางหลวง 306 อ.บางเลน	ท่าจีน	-4.57	0.21	-0.64	-0.74	-0.74	น้ำน้อย	↔
32	จ.สุพรรณบุรี	สะพานวัดพระธาตุ อ.เมือง	ท่าจีน	-1.26	2.75	0.2	0.20	0.20	น้ำน้อย	↔
33	จ.สุพรรณบุรี	สถานีข้ามแม่น้ำท่าจีน ทางหลวง 306 อ.บางเลน	ท่าจีน	1.55	5.18	N/A	N/A	N/A	น้ำปกติ	↔
34	จ.ชัยนาท	สะพานสามง่าม-ท่าโสม อ.หันคา	ท่าจีน	10.69	12.83	11.72	11.72	11.72	น้ำปกติ	↔
35	จ.ฉะเชิงเทรา	เชิงสะพานฉะเชิงเทรา อ.เมือง	บางปะกง	-0.01	1.90	N/A	N/A	N/A	น้ำปกติ	↔
36	จ.ฉะเชิงเทรา	ตรงข้ามวัดจันทนาราม อ.เมือง	จันทบุรี/ชายฝั่งทะเลตะวันออก	0.20	3.73	N/A	N/A	N/A	น้ำปกติ	↔
37	จ.ประจวบคีรีขันธ์	ร.ร.อนุบาลบางสะพาน อ.บางสะพาน	คลองบางสะพาน/ชายฝั่งทะเลตะวันตก	-	3.30	N/A	N/A	N/A	น้ำปกติ	↔
38	จ.สงขลา	สถานีคลองคูเมืองเก่า อ.ท่าสิงห์	ทะเลสาบสงขลา	-	-	0.10	0.10	0.10	น้ำน้อย	↔
39	จ.พัทลุง	สถานีคลองทะเลใหญ่ อ.ตะโหมด	ทะเลสาบสงขลา	-	-	N/A	N/A	N/A	น้ำปกติ	↔
40	จ.พัทลุง	สถานีลำปำ อ.เมือง	ทะเลสาบสงขลา	-	-	-0.60	-0.60	-0.60	น้ำปกติ	↔
41	จ.ชัยภูมิ	อุทกวิทยาชัยแดน อ.ชัยแดน	-	-	-	N/A	N/A	N/A	น้ำปกติ	↔
42	จ.เลย	สถานีแม่น้ำโขง (MRC) เชียงคาน อ.เชียงคาน	โขง	-	-	6.00	5.60	5.60	น้ำปกติ	↔
43	จ.อุบลราชธานี	สถานีแม่น้ำโขง (MRC) โขงสิม อ.โขงสิม	-	-	-	N/A	N/A	N/A	น้ำปกติ	↔
44	จ.นครสวรรค์	บ้านบางแก้ว อ.บรรพตพิสัย	ปิง-วัง-สะแกกรัง-ป่าสัก	-	-	37.17	37.17	37.27	น้ำปกติ	↔
45	จ.ตาก	บ้านน้ำร้อน อ.บ้านตาก	ปิง-วัง-สะแกกรัง-ป่าสัก	-	-	117.77	117.77	117.77	น้ำปกติ	↔
46	จ.เพชรบูรณ์	บ้านจางวาง อ.หล่มสัก	ปิง-วัง-สะแกกรัง-ป่าสัก	-	-	129.90	130.00	129.90	น้ำน้อย	↓
47	จ.เพชรบูรณ์	แม่น้ำป่าสักที่ อ.เมืองเพชรบูรณ์	ปิง-วัง-สะแกกรัง-ป่าสัก	-	-	110.85	110.80	110.75	น้ำปกติ	↓
48	จ.สระบุรี	แม่น้ำป่าสักที่ อ.เสาไห้	ปิง-วัง-สะแกกรัง-ป่าสัก	-	-	7.80	7.80	7.70	น้ำปกติ	↓
49	จ.สระบุรี	แม่น้ำป่าสักที่ อ.แก่งคอย	ปิง-วัง-สะแกกรัง-ป่าสัก	-	-	7.68	7.58	7.48	น้ำปกติ	↓

ปริมาณน้ำฝนสูงสุด (มม.)

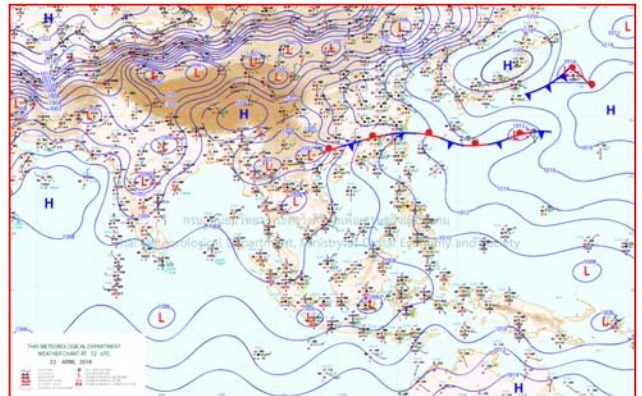
จังหวัด	๑๘ เม.ย. ๖๒	๑๙ เม.ย. ๖๒	๒๐ เม.ย. ๖๒	๒๑ เม.ย. ๖๒	๒๒ เม.ย. ๖๒
จ.ร้อยเอ็ด	-	-	-	-	๗.๓
จ.ศรีสะเกษ	-	๔๑.๐	๘.๐	-	๓.๐
จ.นครราชสีมา	-	-	-	-	๒๔.๘
จ.นครนายก	-	-	-	-	-
จ.ปราจีนบุรี	๑๒.๒	-	-	๒.๙	๑๗.๖
จ.สระแก้ว	๗.๘	-	-	๓๐.๐	๗.๑
จ.ฉะเชิงเทรา	-	-	-	-	๔๑.๕
จ.ชลบุรี	-	-	-	๐.๑	๕.๒
จ.ระยอง	-	-	-	-	๑๓.๒
จ.จันทบุรี	-	-	-	-	๓.๙
จ.ตราด	-	-	-	๑๒.๖	๑.๙
จ.เพชรบุรี	-	-	-	-	-
จ.ประจวบคีรีขันธ์	๑๕.๕	-	-	๐.๕	-
จ.ชุมพร	๖.๗	-	-	๐.๑	-
จ.สุราษฎร์ธานี	๒๗.๐	-	-	๑๘.๓	-
จ.นครศรีธรรมราช	-	-	๕.๙	-	-
จ.พัทลุง	-	-	-	-	-
จ.สงขลา	-	-	๓.๒	-	-
จ.ปัตตานี	-	-	-	-	-
จ.ยะลา	-	-	-	-	-
จ.นราธิวาส	-	-	-	-	-
จ.ระนอง	๔.๐	-	-	-	-
จ.พังงา	๓๐.๓	-	-	๑.๔	๑๔.๓
จ.กระบี่	-	-	-	-	-
จ.ภูเก็ต	-	-	-	-	๑.๖
จ.ตรัง	๐.๕	-	๐.๑	-	-
จ.สตูล	-	-	๒๓.๔	๒.๙	-



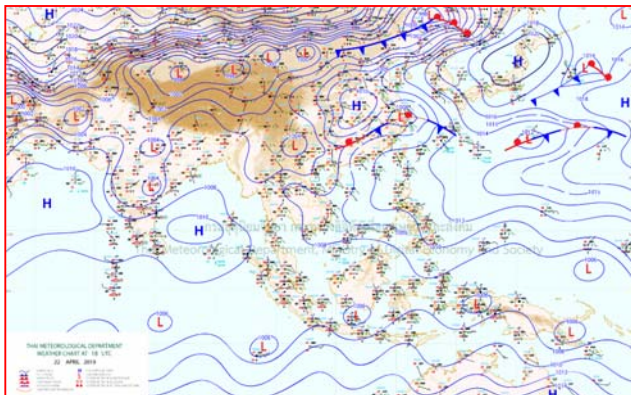
แผนที่อากาศ



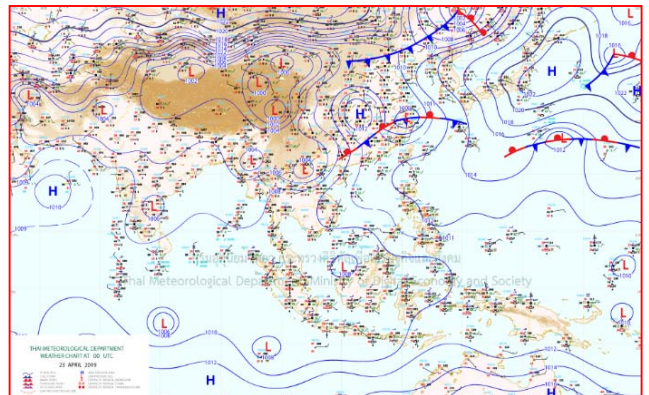
๒๒ เม.ย. ๖๒ เวลา ๐๓:๐๐ น. ๑



๒๒ เม.ย. ๖๒ เวลา ๐๙:๐๐ น. ๒



๒๓ เม.ย. ๖๒ เวลา ๐๑:๐๐ น. ๓





๒๓ เม.ย. ๖๒ เวลา ๐๗:๐๐ น. ๔



รายงานปริมาณน้ำฝนจากกรมอุตุนิยมวิทยา

วันที่ 23 เมษายน 2562

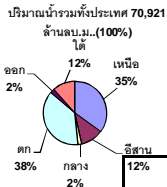
รายงานฝน เวลา 07.00 น. ของวันที่ 22 เมษายน 2562

สถานีอุตุนิยมวิทยา					ปริมาณน้ำฝน24 ชม.(mm)	ปริมาณน้ำฝนสะสม(mm.)								
ภาคเหนือ					สูงสุด ของประเทศ	78.3	453.9	ภาคใต้ฝั่งตะวันออก						
สถานีอุตุนิยมวิทยา	ปริมาณน้ำฝน24 ชม.(mm)	ปริมาณน้ำฝนสะสม(mm.)	ปริมาณฝน เม.ม.	สถานะฝนสะสม ปัจจุบันเทียบกับค่าเฉลี่ย 30 ปี	สูงสุด ของภาคเหนือ	34.4	147.7	สถานีอุตุนิยมวิทยา	ปริมาณน้ำฝน24 ชม.(mm)	ปริมาณน้ำฝนสะสม(mm.)	ปริมาณฝน เม.ม.	สถานะฝนสะสม ปัจจุบันเทียบกับค่าเฉลี่ย 30 ปี		
					สูงสุด ของภาคกลาง	49.3	170.5							
แม่ฮ่องสอน	ไม่มีฝน	56.9	63.2	ต่ำกว่า	สูงสุด ของภาคตะวันออกเฉียงเหนือ	78.3	180.3	เพชรบุรี	ไม่มีฝน	16.6	36.9	ต่ำกว่า		
ดอยอ่างขาง	-	30.2	***	***	สูงสุด ของภาคใต้ฝั่งตะวันออก	-	453.9	หนองพลับ สกษ.	ไม่มีฝน	45.0	56.4	ต่ำกว่า		
เชียงใหม่	ไม่มีฝน	76.7	97.9	ต่ำกว่า	สูงสุด ของภาคใต้ฝั่งตะวันตก	14.3	316.3	น่าน	ไม่มีฝน	28.6	46.4	ต่ำกว่า		
เชียงใหม่ สกษ.	ไม่มีฝน	56.5	91.7	ต่ำกว่า	ภาคตะวันออกเฉียงเหนือ				ประจวบคีรีขันธ์	ไม่มีฝน	140.4	55.5	ต่ำกว่า	
ทุ่งช้าง	0.2	59.1	120.5	ต่ำกว่า	สถานีอุตุนิยมวิทยา	ปริมาณน้ำฝน24 ชม.(mm)	ปริมาณน้ำฝนสะสม(mm.)	ปริมาณฝน เม.ม.	สถานะฝนสะสม ปัจจุบันเทียบกับค่าเฉลี่ย 30 ปี	ชุมพร	-	293.3	85.8	สูงกว่า
พะเยา	ไม่มีฝน	72.3	89.2	ต่ำกว่า						สวี สกษ.	ไม่มีฝน	309.8	80.0	สูงกว่า
ห้วยฝาง	ไม่มีฝน	75.9	102.5	ต่ำกว่า	เลย สกษ.	-	58.8	85.5	ต่ำกว่า	เกาะสมุย	ไม่มีฝน	265.0	83.1	สูงกว่า
เด่น	9.4	59.1	65.9	ต่ำกว่า	หนองคาย	ไม่มีฝน	139.6	83.4	สูงกว่า	สุราษฎร์ธานี	ไม่มีฝน	122.0	73.4	ต่ำกว่า
แม่สะเรียง	ไม่มีฝน	46.7	44.7	ต่ำกว่า	เลย	7.0	37.4	102.7	ต่ำกว่า	นครศรีธรรมราช	ไม่มีฝน	453.9	107.0	สูงกว่า
แม่ใจ สกษ.	-	-	55.0	ต่ำกว่า	อุดรธานี	ฝนเล็กน้อย	80.4	74.1	ต่ำกว่า	นครศรีธรรมราช สกษ.	ไม่มีฝน	300.9	102.1	ต่ำกว่า
เชียงใหม่	ไม่มีฝน	57.7	57.3	ต่ำกว่า	สกลนคร สกษ.	0.2	81.5	101.3	ต่ำกว่า	สุราษฎร์ธานี สกษ.	ไม่มีฝน	267.9	85.8	สูงกว่า
ลำปาง	-	41.0	65.9	ต่ำกว่า	สกลนคร	ฝนเล็กน้อย	95.8	93.3	ต่ำกว่า	พระแสง สอท.	-	152.0	114.7	ต่ำกว่า
ลำพูน	ไม่มีฝน	52.1	44.5	ต่ำกว่า	นครพนม	21.1	131.9	101.1	ต่ำกว่า	ฉวาง	ไม่มีฝน	223.0	105.4	ต่ำกว่า
แพร่	-	32.7	82.1	ต่ำกว่า	นครพนม สกษ.	11.3	119.9	116.4	ต่ำกว่า	พิทลุง สกษ.	ไม่มีฝน	195.2	116.3	ต่ำกว่า
น่าน	ไม่มีฝน	147.7	99.6	สูงกว่า	หนองบัวลำภู	2.8	125.7	***	***	สงขลา	ไม่มีฝน	228.6	75.1	สูงกว่า
น่าน สกษ.	ไม่มีฝน	82.7	109.4	ต่ำกว่า	ขอนแก่น	39.7	116.4	89.6	ต่ำกว่า	หาดใหญ่	ไม่มีฝน	216.6	118.6	ต่ำกว่า
ลำปาง สกษ.	ฝนเล็กน้อย	74.0	64.3	สูงกว่า	มหาสารคาม	14.0	61.3	89.0	ต่ำกว่า	ดอนงษ์ สกษ.	ไม่มีฝน	193.8	96.7	ต่ำกว่า
อุดรดิตถ์	ฝนเล็กน้อย	11.6	71.0	ต่ำกว่า	มุกดาหาร	3.6	105.2	76.4	ต่ำกว่า	สะเดา	ไม่มีฝน	222.5	123.4	ต่ำกว่า
สุโขทัย	ไม่มีฝน	17.4	68.3	ต่ำกว่า	ท่าพระ สกษ.	14.1	67.4	84.5	ต่ำกว่า	ปัตตานี	ไม่มีฝน	277.1	74.6	สูงกว่า
ศรีสะเกษ	ไม่มีฝน	11.0	52.6	ต่ำกว่า	กาฬสินธุ์	-	87.6	80.3	ต่ำกว่า	นราธิวาส	-	197.1	72.8	สูงกว่า
นลัมสีก	2.5	124.3	63.2	สูงกว่า	ชัยภูมิ	-	-	92.6	ต่ำกว่า	ภาคใต้ฝั่งตะวันตก				
แม่สอด	ไม่มีฝน	80.3	44.8	สูงกว่า	ร้อยเอ็ด สกษ.	51.7	147.3	85.6	สูงกว่า	สถานีอุตุนิยมวิทยา	ปริมาณน้ำฝน24 ชม.(mm)	ปริมาณน้ำฝนสะสม(mm.)	ปริมาณฝน เม.ม.	สถานะฝนสะสม ปัจจุบันเทียบกับค่าเฉลี่ย 30 ปี
ตาก	ไม่มีฝน	16.7	57.6	ต่ำกว่า	ร้อยเอ็ด	78.3	141.9	75.9	สูงกว่า					
เชียงใหม่	-	8.5	66.2	ต่ำกว่า	อุบลราชธานี (ศูนย์ฯ)	15.9	81.2	86.8	ต่ำกว่า	ระนอง	ไม่มีฝน	197.00	139.70	ต่ำกว่า
พิษณุโลก	18.9	139.3	55.7	สูงกว่า	อุบลราชธานี สกษ.	ไม่มีฝน	60.8	78.3	ต่ำกว่า	ตะกั่วป่า	14.3	316.30	204.60	ต่ำกว่า
เพชรบูรณ์	34.4	141.1	76.0	สูงกว่า	ศรีสะเกษ	3.0	50.5	67.9	ต่ำกว่า	กระบี่	ไม่มีฝน	149.00	147.20	ต่ำกว่า
กำแพงเพชร	21.8	75.4	52.8	ต่ำกว่า	ท่าตูม	6.0	97.6	86.7	ต่ำกว่า	ภูเก็ต	1.6	75.40	142.90	ต่ำกว่า
อุ้มผาง	22.8	112.5	101.3	ต่ำกว่า	นครราชสีมา	13.4	45.4	72.2	ต่ำกว่า	ภูเก็ต (ศูนย์ฯ)	ไม่มีฝน	212.20	154.00	สูงกว่า
พิจิตร สกษ.	1.4	34.1	57.3	ต่ำกว่า	สุรินทร์	16.1	82.5	93.3	ต่ำกว่า	เกาะลันตา	ไม่มีฝน	120.00	119.00	ต่ำกว่า
ดอนขุขะ สกษ.	11.1	62.5	38.0	สูงกว่า	สุรินทร์ สกษ.	18.6	180.3	88.3	สูงกว่า	ตรัง	ไม่มีฝน	245.50	139.70	ต่ำกว่า
วิเชียรบุรี	10.1	120.0	89.9	ต่ำกว่า	ไชยชัย	24.8	36.8	81.3	ต่ำกว่า	สตูล	ไม่มีฝน	188.30	206.00	สูงกว่า
ภาคกลาง					ปากช่อง สกษ.	15.3	126.6	103.7	ต่ำกว่า	สรุปปริมาณฝนมาก สถานีอุตุนิยมวิทยา ปริมาณน้ำฝน24 ชม.(mm) ปริมาณน้ำฝนสะสม(mm.)				
สถานีอุตุนิยมวิทยา	ปริมาณน้ำฝน24 ชม.(mm)	ปริมาณน้ำฝนสะสม(mm.)	ปริมาณฝน เม.ม.	สถานะฝนสะสม ปัจจุบันเทียบกับค่าเฉลี่ย 30 ปี	นางรอง	27.6	69.6	81.6	ต่ำกว่า					
นครสวรรค์	0.7	52.5	63.7	ต่ำกว่า	บุรีรัมย์	5.8	98.1	86.3	ต่ำกว่า					
ตากฟ้า สกษ.	12.6	92.3	67.3	ต่ำกว่า	ภาคตะวันออก					1	ร้อยเอ็ด	78.3	141.9	
ชัยนาท สกษ.	38.8	170.5	43.3	สูงกว่า	สถานีอุตุนิยมวิทยา	ปริมาณน้ำฝน24 ชม.(mm)	ปริมาณน้ำฝนสะสม(mm.)	ปริมาณฝน เม.ม.	สถานะฝนสะสม ปัจจุบันเทียบกับค่าเฉลี่ย 30 ปี	2	ร้อยเอ็ด สกษ.	51.7	147.3	
อุทัยธานี	14.7	-	67.9	ต่ำกว่า	นครนายก	27.6	0.5	***	***	3	สุพรรณบุรี	49.3	51.2	
พระนครศรีอยุธยา	18.9	65.5	***	***	ปราจีนบุรี	4.1	80.3	118.0	ต่ำกว่า	4	ขอนแก่น	39.7	116.4	
บัวชุม	7.4	61.8	81.4	ต่ำกว่า	กบินทร์บุรี	17.6	153.8	98.8	ต่ำกว่า	5	ชัยนาท สกษ.	38.8	170.5	
ปทุมธานี สกษ.	21.4	76.8	93.2	สูงกว่า	สระแก้ว	7.1	157.7	88.7	สูงกว่า	ปริมาณฝนสูงสุด	ร้อยเอ็ด	78.3	141.9	
สมุทรปราการ สกษ.	ไม่มีฝน	46.7	***	***	ฉะเชิงเทรา	6.9	139.1	48.3	สูงกว่า	ฝนสะสมสูงสุด	นครศรีธรรมราช	ไม่มีฝน	453.9	
ทองผาภูมิ	6.3	45.2	101.8	ต่ำกว่า	ชลบุรี	5.2	110.2	74.1	ต่ำกว่า	 ศูนย์ป้องกันวิกฤตน้ำ กรมทรัพยากรน้ำ  ศูนย์เขื่อนขลา				
สุพรรณบุรี	49.3	51.2	49.1	ต่ำกว่า	เกาะสีชัง	ไม่มีฝน	29.5	77.3	ต่ำกว่า					
ลพบุรี	12.1	20.9	81.5	ต่ำกว่า	ท่าเสา	ไม่มีฝน	170.9	64.0	สูงกว่า					
อุทลอง สกษ.	13.9	17.2	59.7	ต่ำกว่า	ลจัญประเทศ	0.1	106.4	85.7	ต่ำกว่า					
สนามนีนสารภคภูมิ	ไม่มีฝน	76.3	62.7	***	แหลมฉบัง	ไม่มีฝน	10.7	61.5	ต่ำกว่า					
สมุทรสงคราม	ไม่มีฝน	4.8	***	***	สัตหีบ	ไม่มีฝน	119.0	78.9	ต่ำกว่า					
กาญจนบุรี	0.8	27.5	78.5	ต่ำกว่า	ระยอง	ไม่มีฝน	249.5	81.6	สูงกว่า					
นครปฐม	2.2	85.5	55.3	สูงกว่า	หัวไผ่ สกษ.	0.3	102.4	78.2	ต่ำกว่า					
กรุงเทพฯ บางนา สกษ.	23.9	48.8	68.4	ต่ำกว่า	จันทบุรี	-	-	125.2	ต่ำกว่า					
กรุงเทพฯ ท่าเรือคลองเตย	25.0	48.5	104.8	ต่ำกว่า	พัลวี่ สกษ.	ไม่มีฝน	324.9	164.5	ต่ำกว่า					
กรุงเทพฯ หนองจอก	-	1.1	91.4	ต่ำกว่า	ตราด	-	315.8	185.4	สูงกว่า					
สนามบินดอนเมือง	16.4	26.8	88.5	ต่ำกว่า										
ปาร์อง	25.2	111.7	44.9	สูงกว่า										
ราชบุรี	-	6.6	48.3	ต่ำกว่า										

สัญลักษณ์ ***ไม่มีข้อมูล - ยังไม่ได้รับรายงาน/ไม่มีข้อมูล/ไม่มีฝน

หมายเหตุ ได้รับรายงานเพิ่มเติมโดยการบันทึกของเจ้าหน้าที่เป็นรายวัน ณ เวลา 07:00 น.

ปริมาณฝนสูงสุดเท่ากับ 90.5 มม. ที่ ศูนย์บริการวิชาการด้านพืชและปัจจัยการผลิตลพบุรี 1 จ.ลพบุรี



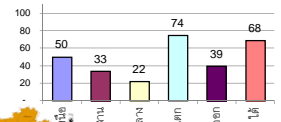
รายงานสรุปสภาพน้ำในอ่างเก็บน้ำขนาดใหญ่และขนาดกลาง

รายงานสถานการณ์ ณ วันที่ 23 เมษายน 2562

ปริมาณน้ำในอ่างที่ใช้การได้ในสัปดาห์นี้ + มากกว่า / - น้อยกว่า สัปดาห์ก่อน **680.70** ล้าน ลบ.ม.

สรุปสถานการณ์ปริมาณน้ำในอ่างเก็บน้ำที่ใช้ในทุกกิจกรรมทั่วประเทศ มากกว่าปริมาณน้ำที่เหลือเข้าอ่าง เมื่อเทียบกับสัปดาห์ที่ผ่านมา ควรใช้น้ำอย่างระมัดระวัง

% ปริมาณน้ำรวมแต่ละภาคปัจจุบัน



เปรียบเทียบปริมาณน้ำรวม
ประเทศไทยปัจจุบัน
กับปี 62 และ 61

วันที่ 23 เมษายน 2562 แห่งกัน

41,474 ล้าน ลบ.ม. หรือ เท่ากัน

59%

วันที่ 23 เมษายน 2561 แห่งกัน

45,311 ล้าน ลบ.ม. หรือ เท่ากัน

64%

ภาค	สถานการณ์ปริมาณน้ำในอ่าง				ปริมาณน้ำเปลี่ยนแปลง (ล้าน ม.³)	สถานะ
	ล่อง (แห่ง)	คงที่ (แห่ง)	เพิ่มขึ้น (แห่ง)	รวม (แห่ง)		
ภาคเหนือ	7	-	-	7	-244.00	ปริมาณน้ำในอ่างเก็บน้ำลดลง
ภาคตะวันออกเฉียงเหนือ	10	2	-	12	-55.00	ปริมาณน้ำในอ่างเก็บน้ำลดลง
ภาคกลาง	2	-	1	3	-13.00	ปริมาณน้ำในอ่างเก็บน้ำลดลง
ภาคตะวันตก	2	-	-	2	-234.00	ปริมาณน้ำในอ่างเก็บน้ำลดลง
ภาคตะวันออก	9	-	1	10	-37.70	ปริมาณน้ำในอ่างเก็บน้ำลดลง
ภาคใต้	4	-	-	4	-97.00	ปริมาณน้ำในอ่างเก็บน้ำลดลง
รวมทั้งประเทศ	34	2	2	38	-680.70	ปริมาณน้ำในอ่างเก็บน้ำลดลง

สรุปสถานการณ์ปริมาณน้ำในอ่างฯ

คงที่	2	อ่าง
ลดลง	34	อ่าง
เพิ่มขึ้น	2	อ่าง

ภาค	อ่างเก็บน้ำ	ความจุที่ (ล้าน ม.³)	ปริมาณน้ำที่ใช้งานได้ (ล้าน ม.³)	ใช้การได้จริง (ล้าน ม.³)	ปริมาณน้ำรวมวันที่ 23 เมษายน 2561 (%)	ปัจจุบัน วันที่ 23 เมษายน 2562				สัปดาห์ก่อน วันที่ 17 เมษายน 2562				ปริมาณน้ำ + เพิ่มขึ้น (ล้าน ม.³)	สถานการณ์ในอ่าง		
						ปริมาณน้ำรวม	ใช้การได้จริง	ปริมาณน้ำรวม	ใช้การได้จริง	ปริมาณน้ำรวม	ใช้การได้จริง	ปริมาณน้ำรวม	ใช้การได้จริง				
ภาคเหนือ (7)																	
1	ภูมิพล (2)	13,462	3,800	9,662	7,896	59%	6,692	50%	2,892	21%	6,790	50%	2,990	22%	-98.00	ลดลง	
2	สิริกิติ์ (2)	9,510	2,850	6,660	5,600	59%	5,015	53%	2,165	23%	5,121	54%	2,271	24%	-106.00	ลดลง	
3	แม่งัด	265	12	253	165	62%	143	54%	131	49%	154	58%	142	54%	-11.00	ลดลง	
4	แมกวง	263	14	249	66	25%	78	30%	64	24%	82	31%	68	26%	-4.00	ลดลง	
5	กัวลม	106	3	103	70	66%	64	60%	61	58%	65	61%	62	58%	-1.00	ลดลง	
6	กัวคอง	170	6	164	91	54%	80	47%	74	44%	88	52%	82	48%	-8.00	ลดลง	
7	แควน้อย	939	43	896	357	38%	277	29%	234	25%	293	31%	250	27%	-16.00	ลดลง	
	แม่มอก	110	16	94	38	35%	36	33%	20	18%	37	34%	21	19%	-1.00	ลดลง	
รวมภาคเหนือ		34.85%	24,825	6,744	18,081	14,284	58%	12,386	50%	5,621	23%	12,630	51%	5,865	24%	-244.00	ลดลง
ภาคตะวันออกเฉียงเหนือ (12)																	
8	ห้วยหลวง	136	7	129	60	44%	33	24%	26	19%	34	25%	27	20%	-1.00	ลดลง	
9	น้ำจืด	520	45	475	284	55%	237	46%	192	37%	240	46%	195	38%	-3.00	ลดลง	
10	น้ำพอง (2)	165	8	157	72	44%	73	44%	65	39%	76	46%	68	41%	-3.00	ลดลง	
11	จุฬารัตน์ (2)	164	37	127	98	60%	78	48%	41	25%	78	48%	41	25%	-	คงที่	
12	ลุมพินี (2)	2,431	581	1,850	1,068	44%	595	24%	14	1%	602	25%	21	1%	-7.00	ลดลง	
13	ลำปาว	1,980	100	1,880	924	47%	481	24%	381	19%	505	26%	405	20%	-24.00	ลดลง	
14	ลำตะคอง	314	22	292	163	52%	182	58%	160	51%	184	59%	162	52%	-2.00	ลดลง	
15	ลำพระเพลิง	155	1	154	94	61%	36	23%	35	23%	37	24%	36	23%	-1.00	ลดลง	
16	มูลขม	141	7	134	75	53%	49	35%	42	30%	50	35%	43	30%	-1.00	ลดลง	
17	ลำแซะ	275	7	268	120	44%	114	41%	107	39%	115	42%	108	39%	-1.00	ลดลง	
18	ลำน้ำพอง	121	3	118	64	53%	37	31%	34	28%	37	31%	34	28%	-	คงที่	
19	สิรินธร (2)	1,966	831	1,135	1,082	55%	870	44%	39	2%	882	45%	51	3%	-12.00	ลดลง	
รวมภาคตะวันออกเฉียงเหนือ		11.80%	8,369	1,649	6,720	4,103	49%	2,785	33%	1,136	14%	2,840	34%	1,191	14%	-55.00	ลดลง
ภาคกลาง (3)																	
20	ป่าสักชลสิทธิ์	960	3	957	329	34%	206	21%	203	21%	220	23%	217	23%	-14.00	ลดลง	
21	ท่าเสา	160	17	143	88	55%	38	24%	21	13%	39	24%	22	14%	-1.00	ลดลง	
22	กระเสียว	240	40	200	214	89%	57	24%	17	7%	55	23%	15	6%	2.00	เพิ่มขึ้น	
รวมภาคกลาง		1.92%	1,360	60	1,300	632	46%	301	22%	241	18%	314	23%	254	19%	-13.00	ลดลง
ภาคตะวันตก (2)																	
23	ศรีนครินทร์ (2)	17,745	10,265	7,480	14,445	81%	14,459	81%	4,194	24%	14,563	82%	4,298	24%	-104.00	ลดลง	
24	วชิราลงกรณ์ (2)	8,860	3,012	5,848	5,083	57%	5,277	60%	2,265	26%	5,407	61%	2,395	27%	-130.00	ลดลง	
รวมภาคตะวันตก		37.51%	26,605	13,277	13,328	19,527	73%	19,737	74%	6,459	24%	19,970	75%	6,693	25%	-234.00	ลดลง
ภาคตะวันออก (6+4)																	
25	ขุนด่าน	224	5.00	219	83	37%	46	21%	41	18%	54	24%	49	22%	-8.00	ลดลง	
26	คลองสิชล	420	30.00	390	156	37%	119	28%	89	21%	128	30%	98	23%	-9.00	ลดลง	
27	บางพระ (3)	117	12.00	105	69	59%	54	46%	42	36%	55	47%	43	37%	-1.00	ลดลง	
28	หนองปลาไหล (3)	164	13.75	150	135	82%	99	60%	85	52%	102	62%	88	54%	-3.00	ลดลง	
29	ประแสร์ (3)	295	20.00	275	197	67%	143	48%	123	42%	149	51%	129	44%	-6.00	ลดลง	
30	มาบประชัน (3)	17	0.72	16	9	57%	12	70%	11	66%	12	72%	11.20	67%	-0.25	ลดลง	
31	หนองค้อ (3)	21	1.00	20	9	42%	6	28%	5	24%	6	29%	5.21	24%	-0.14	ลดลง	
32	ดอกทราย (3)	79	3.00	76	50	63%	33	42%	30	38%	36	45%	32.69	41%	-2.48	ลดลง	
33	คลองใหญ่ (3)	45	3.00	42	26	58%	29	64%	26	58%	29	64%	26.10	57%	0.18	เพิ่มขึ้น	
34	เขื่อนลพบุรี	295	19.00	276	104	35%	121	41%	102	35%	129	44%	110.00	37%	-8.00	ลดลง	
รวมภาคตะวันออก		2.37%	1,678	107	1,570	839	50%	662	39%	555	33%	700	42%	592	35%	-37.70	ลดลง
ภาคใต้ (4)																	
35	แก่งกระจาน	710	65	645	302	43%	353	50%	288	41%	368	52%	303	43%	-15.00	ลดลง	
36	ปราณบุรี	391	18	373	235	60%	236	60%	218	56%	246	63%	228	58%	-10.00	ลดลง	
37	รัชชประภา (2)	5,639	1,352	4,287	4,000	71%	3,982	71%	2,630	47%	4,034	72%	2,682	48%	-52.00	ลดลง	
38	บางลา (2)	1,454	276	1,178	1,389	96%	1,031	71%	755	52%	1,051	72%	775	53%	-20.00	ลดลง	
รวมภาคใต้		11.55%	8,194	1,711	6,483	5,926	72%	5,602	68%	3,891	47%	5,699	70%	3,988	49%	-97.00	ลดลง
รวมทั้งประเทศ		100%(38)	71,031	23,548	47,482	45,311	64%	41,474	58%	17,903	25%	42,153	59%	18,583	26%	-680.70	ลดลง

ที่มาข้อมูล : ตารางสรุปสภาพน้ำในอ่างเก็บน้ำขนาดใหญ่ทั่วประเทศ และตารางสรุปสภาพน้ำในอ่างเก็บน้ำภาคตะวันออกเฉียงเหนือ กรมชลประทาน

หมายเหตุ :

- อ่างเก็บน้ำขนาดใหญ่ หมายถึง อ่างเก็บน้ำที่มีความจุตั้งแต่ 100 ล้าน ลบ.ม. ขึ้นไป
- เป็นอ่างเก็บน้ำที่อยู่ในความรับผิดชอบของการไฟฟ้าฝ่ายผลิตแห่งประเทศไทย(10) นอกนั้นอยู่ในความรับผิดชอบของกรมชลประทาน (28)
- เป็นอ่างเก็บน้ำขนาดกลางที่มีความสำคัญต่อการอุตสาหกรรมและการประปา ของลุ่มน้ำชายฝั่งทะเลตะวันออก
- ที่มา : กรมชลประทาน และการไฟฟ้าฝ่ายผลิตแห่งประเทศไทย
- จังหวัดที่มีอ่างเก็บน้ำขนาดใหญ่มีจำนวน 26 จังหวัด ไม่มี 50 จังหวัด

รศ. นายถิระ ระเสนเกษักของอ่าง



ศูนย์เขื่อนฯ



ศูนย์ป้องกันกักตุนน้ำ กรมทรัพยากรน้ำ

ลำดับของเขื่อนตามความจุ

- ศรีนครินทร์ 2.ภูมิพล 3.สิริกิติ์ 4.วชิราลงกรณ์ 5.รัชชประภา
- 6.ลุมพินี 7.สิรินธร 8.บางลา 9.ลำปาว 10.ป่าสัก

ลำดับของเขื่อนตามปริมาณน้ำใช้การได้

- ภูมิพล 2.ศรีนครินทร์ 3.สิริกิติ์ 4.วชิราลงกรณ์ 5.รัชชประภา
- 6.ลำปาว 7.ลุมพินี 8.บางลา 9.สิรินธร 10.ป่าสัก

ร้อนอยู่ยากเหนือทะเล ๔๒ องศา ภาคอีสาน ภาคกลาง ภาคตะวันออก ร้อนระอุไม่แพ้

ประเทศไทยตอนบนมีอากาศร้อนโดยทั่วไปและมีอากาศร้อนจัดหลายพื้นที่ โดยมีฝนฟ้าคะนองและลมกระโชกแรงบางแห่ง บริเวณภาคเหนือ ภาคตะวันออกเฉียงเหนือ ภาคกลาง และภาคตะวันออก ขอให้ประชาชนบริเวณประเทศไทยตอนบนดูแลสุขภาพเนื่องจากสภาพอากาศที่ร้อน ควรหลีกเลี่ยงกิจกรรมกลางแจ้ง และระวังอันตรายจากลมกระโชกแรง ควรอยู่ห่างจากต้นไม้ใหญ่ สิ่งปลูกสร้าง และป้ายโฆษณาที่ไม่แข็งแรง สำหรับภาคใต้ยังคงมีฝนฟ้าคะนองบางพื้นที่

พยากรณ์อากาศสำหรับประเทศไทยตั้งแต่เวลา ๐๖:๐๐ วันนี้ ถึง ๐๖:๐๐ วันพรุ่งนี้.

ภาคเหนือ อากาศร้อนและมีอากาศร้อนจัดหลายพื้นที่ โดยมีฝนฟ้าคะนอง ร้อยละ ๒๐ ของพื้นที่ กับมีลมกระโชกแรงบางแห่ง ส่วนมากบริเวณจังหวัดเชียงใหม่ ลำพูน ลำปาง พะเยา แพร่ น่าน อุตรดิตถ์ พิษณุโลก เพชรบูรณ์ พิจิตร สุโขทัย กำแพงเพชร และตาก อุณหภูมิต่ำสุด ๑๙-๒๗ องศาเซลเซียส อุณหภูมิสูงสุด ๓๘-๔๒ องศาเซลเซียส ตอนบนของภาค ลมตะวันตก ความเร็ว ๑๐-๒๐ กม./ชม. ตอนล่างของภาค ลมใต้ ความเร็ว ๑๐-๒๐ กม./ชม.

ภาคตะวันออกเฉียงเหนือ อากาศร้อนและมีอากาศร้อนจัดบางพื้นที่ โดยมีฝนฟ้าคะนอง ร้อยละ ๒๐ ของพื้นที่ กับมีลมกระโชกแรงบางแห่ง ส่วนมากบริเวณจังหวัดเลย หนองบัวลำภู อุดรธานี หนองคาย บึงกาฬ นครพนม สกลนคร มุกดาหาร ยโสธร ร้อยเอ็ด กาฬสินธุ์ มหาสารคาม ขอนแก่น ชัยภูมิ และนครราชสีมา อุณหภูมิต่ำสุด ๒๕-๒๙ องศาเซลเซียส อุณหภูมิสูงสุด ๓๓-๔๑ องศาเซลเซียส ลมตะวันออกเฉียงใต้ ความเร็ว ๑๐-๓๐ กม./ชม.

ภาคกลาง อากาศร้อนถึงร้อนจัด กับมีฝนฟ้าคะนอง ร้อยละ ๑๐ ของพื้นที่ และมีลมกระโชกแรงบางแห่ง ส่วนมากบริเวณจังหวัดราชบุรี กาญจนบุรี อุทัยธานี นครสวรรค์ และลพบุรี อุณหภูมิต่ำสุด ๒๗-๒๙ องศาเซลเซียส อุณหภูมิสูงสุด ๓๗-๔๒ องศาเซลเซียส ลมใต้ ความเร็ว ๑๐-๒๐ กม./ชม.

ภาคตะวันออก อากาศร้อน กับมีฝนฟ้าคะนอง ร้อยละ ๑๐ ของพื้นที่ และมีลมกระโชกแรงบางแห่ง ส่วนมากบริเวณจังหวัดนครนายก ปราจีนบุรี สระแก้ว จันทบุรี และตราด อุณหภูมิต่ำสุด ๒๕-๓๐ องศาเซลเซียส อุณหภูมิสูงสุด ๓๔-๓๙ องศาเซลเซียส ลมตะวันออกเฉียงใต้ ความเร็ว ๑๐-๓๐ กม./ชม. ทะเลมีคลื่นต่ำกว่า ๑ เมตร บริเวณที่มีฝนฟ้าคะนองคลื่นสูงประมาณ ๑ เมตร

ภาคใต้ (ฝั่งตะวันออก) อากาศร้อน กับมีฝนฟ้าคะนอง ร้อยละ ๑๐ ของพื้นที่ ส่วนมากบริเวณจังหวัดชุมพร สุราษฎร์ธานี พัทลุง และสงขลา อุณหภูมิต่ำสุด ๒๔-๒๙ องศาเซลเซียส อุณหภูมิสูงสุด ๓๔-๓๗ องศาเซลเซียส ลมตะวันออกเฉียงใต้ ความเร็ว ๑๐-๓๐ กม./ชม. ทะเลมีคลื่นต่ำกว่า ๑ เมตร

ภาคใต้ (ฝั่งตะวันตก) อากาศร้อน กับมีฝนฟ้าคะนอง ร้อยละ ๑๐ ของพื้นที่ ส่วนมากบริเวณจังหวัดระนอง พังงา ตรัง และสตูล อุณหภูมิต่ำสุด ๒๕-๒๗ องศาเซลเซียส อุณหภูมิสูงสุด ๓๔-๓๘ องศาเซลเซียส ลมตะวันออกเฉียงใต้ ความเร็ว ๑๐-๓๐ กม./ชม. ทะเลมีคลื่นต่ำกว่า ๑ เมตร ห่างฝั่งคลื่นสูงประมาณ ๑ เมตร

กรุงเทพมหานครและปริมณฑล อากาศร้อน กับมีฝนฟ้าคะนอง ร้อยละ ๑๐ ของพื้นที่ อุณหภูมิต่ำสุด ๒๗-๒๙ องศาเซลเซียส อุณหภูมิสูงสุด ๓๗-๓๙ องศาเซลเซียส ลมใต้ ความเร็ว ๑๐-๒๐ กม./ชม.

แดดระอุเผาสวนเกษตรต้นแบบกาฬสินธุ์แห้งตาย

สาวชาวตำบลเขาพระนอน อำเภอยางตลาด จังหวัดกาฬสินธุ์ ทิ้งอาชีพค้าขายที่เมืองหลวงกลับบ้านเกิด พลิกผืนดินที่แล้งกันดาร ปลูกพืชผสมผสานสู้ภัยแล้ง ปรารถนาเกษตรร่วมสนับสนุน หวังยกระดับเป็นศูนย์เรียนรู้ สร้างงานสร้างอาชีพยั่งยืน สุดท้ายประสบภัยแล้ง ร้อนจัด พืชผลแห้งเหี่ยวตาย ล้นสู่ต่อไม่ทอดอวย คอยน้ำใจจากภาครัฐช่วยเหลือ เมื่อวันที่ ๒๓ เมษายน ๒๕๖๒ จากสภาพอากาศที่ร้อนจัดและแห้งแล้ง พืชสวน พืชไร่ ได้ผลรับผลกระทบเหี่ยวเฉาและแห้งตายเป็นบริเวณกว้าง เนื่องจากขาดแคลนน้ำหล่อเลี้ยง ทั้งนี้ จากการสำรวจพื้นที่ประสบภัยแล้ง ที่ จ.กาฬสินธุ์ โดยเฉพาะเครือข่ายด้านการเกษตร ซึ่งเป็นแหล่งเรียนรู้ด้านการเกษตรผสมผสาน หรือไร่ภูทองใบ บ้านโคกแก้ว หมู่ ๕ ต.เขาพระนอน อ.ยางตลาด จ.กาฬสินธุ์ ซึ่งเป็นศูนย์เกษตรต้นแบบประจำตำบล และอยู่ในระยะผลัดต้นเป็นศูนย์



เรียนรู้เกษตรกรเพื่อการท่องเที่ยวระดับอำเภอ กำลังประสบปัญหาขาดแคลนน้ำ พืชผลในไร่ชะงักการเจริญเติบโต และบางชนิดกำลังเหี่ยวเฉาและแห้งตาย

โดยนางจิตตานันท์ สุริยะพงษ์ธร อายุ ๔๗ ปี เจ้าของไร่ภูทองใบ และนายบุญมี ภูงามเงิน ปราชญ์ด้านเกษตรประจำ ต.เขาพระนอน พร้อมด้วยสมาชิกเครือข่ายเกษตรกร กำลังเดินสำรวจภายในบริเวณไร่ คอกเลี้ยงสัตว์ บ่อน้ำ เพื่อตรวจสอบสภาพ หาแนวทางแก้ไขให้พ้นวิกฤตภัยแล้ง และพัฒนาปรับปรุงองค์ประกอบต่างๆภายในไร่ให้ดีขึ้น นางจิตตานันท์ สุริยะพงษ์ธร เจ้าของไร่ภูทองใบ กล่าวว่า เดิมตนประกอบค้าขายที่กรุงเทพฯ เนื่องจากมีใจรักด้านเกษตร เช่นปลูกต้นไม้และเลี้ยงสัตว์ ในปี ๒๕๕๘ จึงได้หันกลับมาทำสวน ทำไร่ที่บ้านเกิด โดยพลิกพื้นผืนนาที่เป็นมรดกของครอบครัว จำนวน ๗๒ ไร่ ทำการเกษตรผสมผสาน อาศัยน้ำจากบ่อน้ำลูกเล็กๆ ที่มีอยู่ก่อนแล้ว พอขยายพื้นที่ปลูกพืชมากขึ้น มีการเลี้ยงสัตว์เพิ่มเข้ามา น้ำจึงไม่พอใช้ และเห็นว่าทิศทางการทำเกษตรไปได้ดี จึงลงทุนขุดบ่อขนาด ๓ ไร่เพิ่มอีก ๒ บ่อ เพื่อกักเก็บน้ำฝนไว้สำหรับรดพืชผัก เลี้ยงปลา และแบ่งเป็นที่พื้นที่สำหรับเลี้ยงเป็ด นางจิตตานันท์กล่าวอีกว่า หลังจากขุดบ่อน้ำเพิ่ม ก็ขยายกิจกรรมในไร่เพิ่มเติม ทั้งเลี้ยงปลา ปลูกพริก ปลูกหอม ในกระชัง นอกจากนี้ยังมีโรงสีขนาดเล็ก สำหรับสีข้าวได้รำผสมอาหารเลี้ยงสัตว์เพื่อลดต้นทุน สร้างโรงเรือนเพาะพันธุ์ปล เลี้ยงเป็ด ไก่ ห่าน วัว ปลูกหน่อไม้ พืชผักสวนครัวหลายชนิด รวมทั้งไม้ผลหลายประเภท เช่น มะม่วง ส้มโอ มะนาว ฝรั่ง กล้วย ดอกกระเจียว โดยมีการจ้างแรงงานมาช่วยกันทำ ๓ คน แบ่งพื้นที่รับผิดชอบ ผลผลิตจำหน่ายตามตลาดนัดในชุมชน รายได้จากการขายนำมาแบ่งเปอร์เซ็นต์ให้อีกด้วย ทั้งนี้เพื่อสร้างอาชีพ สร้างงาน สร้างรายได้ให้กับชาวบ้าน แต่ช่วงนี้สถานการณ์ภายในไร่ไม่ดีขึ้น เพราะได้รับผลกระทบจากภัยแล้งและอากาศที่ร้อนจัด ทำให้พืชผลเสียหาย หทยอดตายทุกวัน โดยเฉพาะผักสวนครัว และกล้วยหอมส้ม ที่ลงทุนซื้อหน่อพันธุ์มาเป็นจำนวนมาก แต่ก็ไม่ย่อท้อ หากมีหน่วยงานรัฐเข้ามาช่วยเหลือก็ดี หรือหากขอได้สิ่งแรกที่ชะงักคือแหล่งน้ำ เพื่อหล่อเลี้ยงพืชผลที่กำลังต้องการน้ำอย่างเร่งด่วน

ด้านนายบุญมี ภูงามเงิน ปราชญ์ ต.เขาพระนอน กล่าวว่า บ้านโคกแก้อยู่บนที่สูง สภาพดินเสื่อมโทรม ไม่มีน้ำคลองชลประทานไหลผ่าน แหล่งน้ำใต้ดินอยู่ลึกกว่า ๗๐-๘๐ เมตร การประกอบอาชีพ น้ำอุปโภคบริโภคได้จากน้ำฝน และตามบ่อที่กักเก็บไว้ใช้ในฤดูแล้งเท่านั้น ตนเห็นความพยายามของนางจิตตานันท์ เจ้าของไร่ภูทองใบ ที่จะเอาชนะภัยแล้ง จึงเข้ามาเป็นที่ปรึกษา ให้คำแนะนำด้านการบริหารจัดการ “ในช่วง ๓ ปีแรกซึ่งเป็นช่วงเริ่มต้น กำลังประสบความสำเร็จ ได้รับการคัดเลือกเป็นสถานที่อบรมเกษตรกร หลักสูตรการพัฒนาการเกษตร โครงการเสริมสร้างรายได้ให้แก่เกษตรกรรายย่อย เป็นต้นแบบของการเกษตรผสมผสานในโซนนี้ มีเครือข่ายทั้งด้านการเกษตร การประมง การปศุสัตว์ หลายแห่งมาศึกษาดูงาน และกำลังผลักดันเป็นศูนย์เรียนรู้เกษตรกรเพื่อการท่องเที่ยวระดับอำเภอ แต่กำลังประสบปัญหาน้ำไม่เพียงพอต่อการหล่อเลี้ยงพืชผล ซึ่งก่อนหน้านี้ก็ได้ประสานขอรับการสนับสนุนจากภาครัฐ ให้เข้ามาส่งเสริมอีกทาง เช่น วางระบบน้ำหยด หรือสปริงเกอร์ให้ทั่วถึง ติดตั้งแผงโซลาร์เซลล์ เพื่อนำพลังงานแสงอาทิตย์มาใช้ในการสูบน้ำบาดาลขึ้นกักเก็บบนหอสูง แต่ยังไม่มีความคืบหน้า ทุกวันนี้จึงได้แต่พึ่งตนเองเท่าที่ทำได้ ทั้งนี้ ปัจจัยสำคัญในการทำการเกษตรคือน้ำ หากมีน้ำก็สามารถปลูกอะไรก็ได้หลายอย่าง หากไม่มีน้ำก็เกิดความแห้งแล้งเสียหาย จึงอยากเรียกร้องให้ภาคส่วนที่เกี่ยวข้อง เร่งให้ความช่วยเหลือด้วย” นายบุญมีกล่าว

โคลนถล่มโคลอมเบียดับ ๑๙ ศพ

เกิดโคลนถล่มฝังกลบบ้าน ๘ หลังในพื้นที่เทือกเขาทางภาคตะวันตกเฉียงใต้ของประเทศโคลอมเบีย เหตุเกิดเมื่อช่วงเช้าวานวันอาทิตย์ ๒๑ เม.ย.ตามเวลาท้องถิ่น ทำให้มีผู้เสียชีวิตอย่างน้อย ๑๙ ราย สูญหายอีกอย่างน้อย ๑๔ ราย ผู้บาดเจ็บจำนวนหนึ่งได้รับความช่วยเหลือนำส่งโรงพยาบาล ก่อนหน้าเกิดเหตุโคลนถล่มมีฝนตกหนักในพื้นที่ติดต่อกันหลายสัปดาห์และพื้นที่ชนบทในประเทศโคลอมเบียมักเกิดโคลนถล่มในช่วงฤดูฝนแทบทุกปี.

