



รายงานการเฝ้าระวังติดตามสถานการณ์น้ำ ๒๔ ชั่วโมง

ศูนย์ป้องกันวิกฤติน้ำ กรมทรัพยากรน้ำ กระทรวงทรัพยากรธรรมชาติและสิ่งแวดล้อม
โทรศัพท์ ๐ ๒๒๕๘ ๖๖๓๑ โทรสาร ๐ ๒๒๕๘ ๖๖๒๙ <http://www.dwr.go.th>

รายงานฉบับที่ ๕๓๐/๒๕๕๙

เวลา ๐๘.๐๐ น.

วันที่ ๒๖ กันยายน ๒๕๕๙

เรื่อง รายงานการเฝ้าระวังติดตามสถานการณ์น้ำ ๒๔ ชั่วโมง

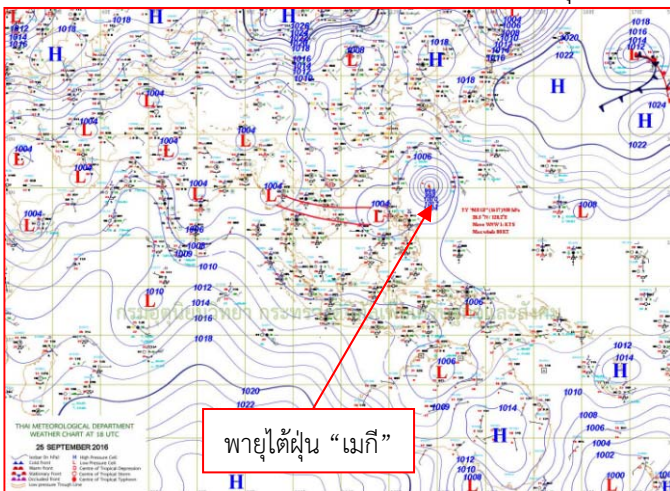
เรียนร.ม.ทส. เลขานุการ ร.ม.ทส. ปกท.ทส. รอง ปกท.ทส. อทน. รอง อทน. และหน่วยงานที่เกี่ยวข้อง

กรมทรัพยากรน้ำขอรายงานการเฝ้าระวังและติดตามสถานการณ์น้ำ ประจำวันที่ ๒๖ กันยายน ๒๕๕๙ ดังนี้

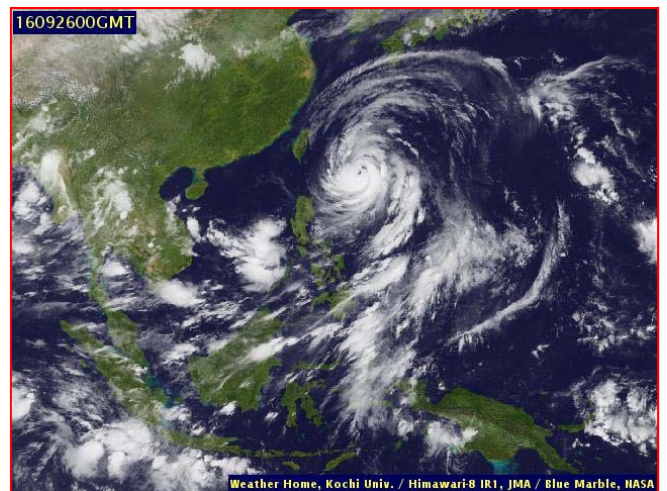
๑. สภาวะอากาศ ณ เวลา ๐๖.๐๐ น. (ที่มา: กรมอุตุนิยมวิทยา)

บริเวณภาคเหนือ และภาคตะวันออกเฉียงเหนือมีฝนเพิ่มขึ้น ส่วนภาคกลางและภาคตะวันออกยังคงมีฝนตก สำหรับภาคใต้มีฝนลดลง ขอให้ประชาชนในบริเวณดังกล่าวระมัดระวังอันตรายของฝนสะสมและฝนตกหนักในระยะนี้ไว้ด้วย สำหรับกรุงเทพมหานครและปริมณฑลยังคงมีฝนตกในช่วงบ่ายและค่ำ ส่วนคลื่นลมบริเวณทะเลอันดามันตอนบนมีกำลังปานกลาง โดยมีคลื่นสูงประมาณ ๒ เมตร ขอให้ชาวเรือเดินเรือด้วยความระมัดระวังในระยะนี้ไว้ด้วย

อนึ่ง พายุไต้ฝุ่น “เมกี” (MEGI) บริเวณมหาสมุทรแปซิฟิกกำลังเคลื่อนตัวทางทิศตะวันตก คาดว่าจะเคลื่อนเข้าใกล้บริเวณประเทศฟิลิปปินส์ และไต้หวัน ในช่วงวันที่ ๒๖-๒๘ กันยายน ๒๕๕๙ สำหรับผู้ที่จะเดินทางไปบริเวณดังกล่าวควรตรวจสอบสภาพอากาศก่อนออกเดินทางด้วย โดยพายุนี้ไม่มีผลกระทบต่อประเทศไทย

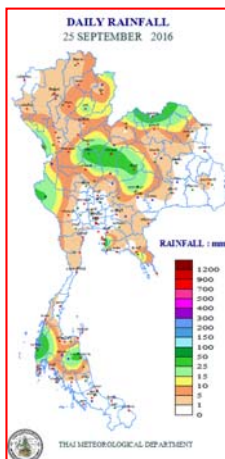


แผนที่อากาศ วันที่ ๒๖ ก.ย.๒๕๕๙ เวลา ๐๖.๐๐ น.



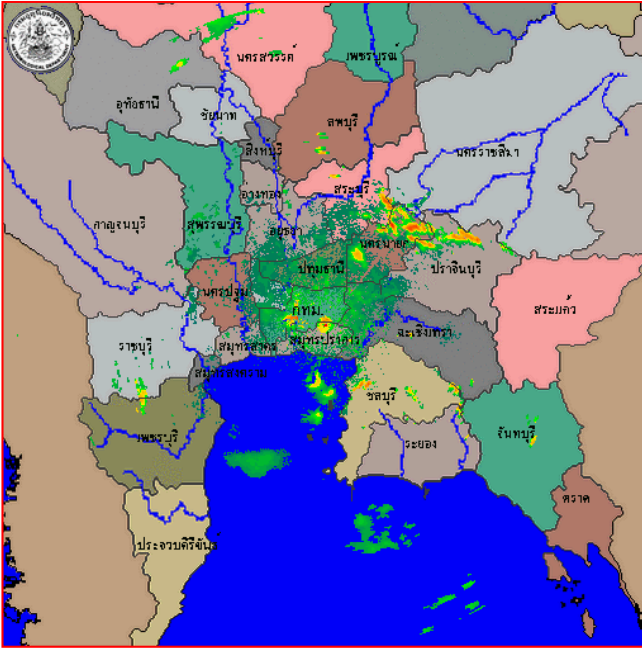
ภาพถ่ายจากดาวเทียม วันที่ ๒๖ ก.ย. ๒๕๕๙ เวลา ๐๗.๐๐ น.

๒. ปริมาณฝนสะสม ณ เวลา ๐๗.๐๐ น. (เมื่อวาน) - ๐๗.๐๐ น. (วันนี้) (ที่มา: กรมอุตุนิยมวิทยา)

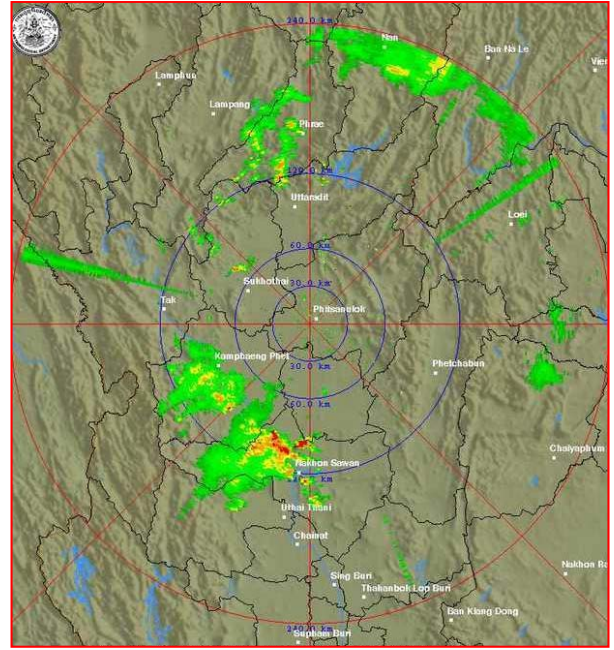


จุดตรวจวัด	ปริมาณฝน (มม.)
จ.พังงา (ตะกั่วป่า)	๖๒.๙
จ.ชลบุรี (พัทยา)	๕๗.๑
จ.หนองบัวลำภู	๔๑.๘
จ.พิจิตร (สภข.)	๓๘.๕
จ.นครศรีธรรมราช	๓๓.๖
จ.กาญจนบุรี (ทองผาภูมิ)	๒๖.๖
จ.นครนายก	๒๕.๒

๓. เรดาร์ตรวจอากาศ ณ วันที่ ๒๖ กันยายน ๒๕๕๙ (ที่มา: กรมอุตุนิยมวิทยา)



สถานีสุวรรณภูมิ เวลา ๐๗.๓๐ น.



สถานีพิษณุโลก เวลา ๐๗.๓๐ น.

จากเรดาร์ตรวจอากาศ จะพบว่ามีกลุ่มเมฆฝนกระจายบริเวณภาคเหนือ ภาคกลาง ภาคตะวันออก ภาคตะวันออกเฉียงเหนือ และภาคใต้

๔. สถานการณ์น้ำในอ่างเก็บน้ำขนาดใหญ่ ณ วันที่ ๒๕ กันยายน ๒๕๕๙ (ที่มา: กรมชลประทาน)

สภาพน้ำในอ่างเก็บน้ำขนาดใหญ่ ปริมาณน้ำในอ่างฯ ๔๒,๑๗๙ ล้าน ลบ.ม. คิดเป็นร้อยละ ๖๐ (ปริมาณน้ำใช้การได้ ๑๘,๖๕๒ ล้าน ลบ.ม. คิดเป็นร้อยละ ๔๐) ปริมาณน้ำในอ่างฯ เทียบกับปี ๒๕๕๘ (๓๗,๕๙๑ ล้าน ลบ.ม. คิดเป็นร้อยละ ๕๓) มากกว่าปี ๒๕๕๘ จำนวน ๔,๕๘๗ ล้าน ลบ.ม. ปริมาณน้ำไหลลงอ่างฯ จำนวน ๓๗๙.๒๙ ล้าน ลบ.ม. ปริมาณน้ำระบายจำนวน ๕๑.๓๔ ล้าน ลบ.ม. สามารถรับน้ำได้อีก ๒๘,๕๓๕ ล้าน ลบ.ม.

อ่างเก็บน้ำ	ปริมาณน้ำในอ่าง		ปริมาณน้ำใช้การได้		ปริมาณน้ำไหลลงอ่าง		ปริมาณน้ำระบาย		ปริมาณน้ำรับได้อีก (ล้าน ม. ^๓) (ความจุที่ รนส.- ปริมาณน้ำปัจจุบัน)
	ปริมาณ (ล้าน ม. ^๓)	% น้ำเก็บกัก	ปริมาณ (ล้าน ม. ^๓)	% น้ำใช้การ	วันนี้ (ล้าน ม. ^๓)	เมื่อวาน (ล้าน ม. ^๓)	วันนี้ (ล้าน ม. ^๓)	เมื่อวาน (ล้าน ม. ^๓)	
๑.ภูมิพล	๕,๗๐๗	๔๒	๑,๙๐๗	๒๐	๕๒.๓๐	๖๕.๘๑	๑.๐๐	๑.๐๐	๗,๗๕๕
๒.สิริกิติ์	๖,๙๖๖	๗๓	๔,๑๑๖	๖๒	๒๒.๗๒	๔๐.๕๗	๑.๙๑	๒.๐๐	๓,๖๗๔
๓.จุฬาภรณ์	๘๖	๕๓	๔๙	๓๙	๒.๒๖	๑.๑๘	๐.๐๐	๐.๐๐	๑๒๑
๔.อุบลรัตน์	๑,๒๕๔	๕๒	๖๗๓	๓๖	๓๓.๓๙	๔๒.๘๐	๑.๕๐	๑.๕๐	๑,๑๗๗
๕.ลำปาว	๑,๐๔๐	๕๓	๙๔๐	๕๐	๗.๙๐	๗.๙๘	๓.๗๔	๓.๘๒	๑,๔๑๐
๖.สิรินธร	๑,๓๒๓	๖๗	๔๙๒	๔๓	๑๕.๐๐	๑๙.๔๒	๓.๐๐	๓.๐๐	๖๔๓
๗.ป่าสักชลสิทธิ์	๗๐๖	๗๔	๗๐๓	๗๓	๓๙.๔๐	๔๑.๖๘	๑๕.๕๕	๑๑.๒๕	๒๕๔
๘.ศรีนครินทร์	๑๒,๑๔๖	๖๘	๑,๘๘๑	๒๕	๖๓.๕๔	๕๖.๕๔	๑.๙๖	๓.๙๘	๖,๗๐๔
๙.วีราลงกรณ์	๔,๙๙๙	๕๖	๑,๙๘๗	๓๔	๓๕.๗๕	๓๔.๙๒	๒.๐๑	๔.๐๖	๖,๐๐๑
๑๐.ขุนด่านปราการชล	๑๗๕	๗๘	๑๗๐	๗๘	๒.๒๕	๒.๔๘	๑.๐๔	๑.๐๔	๕๑
๑๑.รัชชประภา	๔,๕๗๖	๘๑	๓,๒๒๔	๗๕	๓๐.๒๗	๒๑.๙๑	๗.๕๑	๒.๔๑	๒,๐๔๔
๑๒.บางกลาง	๔๑๕	๒๙	๑๓๙	๑๒	๐.๕๔	๑.๒๗	๒.๐๔	๑.๙๘	๑,๒๕๙

๕. สถานการณ์น้ำในประเทศ ณ วันที่ ๒๒ - ๒๖ กันยายน ๒๕๕๙ (ที่มา: กรมชลประทาน)

สถานี	แม่น้ำ	อำเภอ	จังหวัด	ระดับตลิ่ง (ม.รทก.)	ระดับน้ำ (ม.รทก.)					แนวโน้ม
					พฤษภ	ศุกร์	เสาร์	อาทิตย์	จันทร์	
					๒๒ ก.ย.	๒๓ ก.ย.	๒๔ ก.ย.	๒๕ ก.ย.	๒๖ ก.ย.	
P.๑	ปิง	เมือง	เชียงใหม่	๓.๗๐	๑.๘๘	๑.๘๑	๑.๖๕	๑.๕๙	๑.๖๘	เพิ่มขึ้น
W.๑C	วัง	เมือง	ลำปาง	๕.๒๐	๐.๗๒	๐.๕๙	๐.๐๖	-๐.๐๓	๐.๐๖	เพิ่มขึ้น
Y.๔	ยม	เมือง	สุโขทัย	๗.๔๕	๕.๗๐	๕.๒๓	๔.๗๒	๔.๙๓	๔.๖๑	ลดลง
N.๖๗	น่าน	ชุมแสง	นครสวรรค์	๒๘.๓๐	๒๖.๔๔	๒๖.๕๓	๒๖.๖๐	๒๖.๖๓	๒๖.๖๔	เพิ่มขึ้น
C.๑๓	เจ้าพระยา	สรรพยา	ชัยนาท	๑๖.๓๔	๑๖.๑๗	๑๖.๐๗	๑๕.๙๗	๑๖.๑๓	๑๖.๔๒	เพิ่มขึ้น
M.๖A	มูล	สตึก	บุรีรัมย์	๕.๔๐	๓.๗๖	๓.๙๕	๔.๑๒	๔.๓๖	๔.๕๑	เพิ่มขึ้น
M.๗	มูล	เมือง	อุบลราชธานี	๗.๐๐	๕.๙๗	๖.๑๒	๖.๒๗	๖.๓๙	๖.๔๓	เพิ่มขึ้น
M.๑๘๑	ลำตะคอง	เมือง	นครราชสีมา	๓.๐๐	๑.๖๕	๒.๑๖	๒.๓๐	๒.๑๒	๒.๕๐	เพิ่มขึ้น
M.๑๕๙	ลำชี	จอมพระ	สุรินทร์	๑๑.๓๐	๔.๐๒	๔.๕๐	๔.๖๒	๔.๗๕	๔.๙๗	เพิ่มขึ้น
M.๙๕	ลำเสียวใหญ่	สุวรรณภูมิ	ร้อยเอ็ด	๓.๒๐	๓.๔๗	๓.๕๗	๓.๖๕	๓.๗๐	๓.๗๖	ล้นตลิ่ง
X.๖๔	คลองท่าแซะ	ท่าแซะ	ชุมพร	๑๗.๑๓	๘.๐๔	๘.๐๔	๘.๓๗	๘.๓๔	๘.๐๔	ลดลง
X.๑๔๙	คลองกลาย	นบพิตำ	นครศรีธรรมราช	๓๓.๙๖	๒๙.๑๕	๒๙.๑๔	๒๙.๐๕	๒๙.๐๒	๒๘.๙๘	ลดลง
X.๒๗๔	แม่น้ำโก-ลก	แว้ง	นราธิวาส	๒๒.๔๐	๑๘.๗๕	๑๘.๔๓	๑๘.๔๑	๑๘.๔๒	๑๘.๔๕	เพิ่มขึ้น
X.๓๗A	แม่น้ำตาปี	พระแสง	สุราษฎร์ธานี	๑๐.๗๖	๘.๑๙	๘.๙๖	๙.๔๑	๙.๗๓	๙.๙๖	เพิ่มขึ้น

*** ยังไม่ได้รับรายงาน

สถานการณ์น้ำในพื้นที่ลุ่มน้ำโขง ณ วันที่ ๒๕ กันยายน ๒๕๕๙ (ที่มา:MRC: Mekong River Commission)

สถานี	ระดับตลิ่ง(เมตร)	ระดับน้ำ (เมตร)	ต่ำกว่าระดับตลิ่ง (เมตร)	แนวโน้ม
อ.เชียงแสน จ.เชียงราย	๑๒.๘๐	๓.๕๕	๙.๒๕	เพิ่มขึ้น
อ.เชียงคาน จ.เลย	๑๖.๐๐	๙.๒๘	๖.๗๒	ลดลง
อ.เมือง จ.หนองคาย	๑๒.๒๐	๗.๒๖	๔.๙๔	ลดลง
อ.เมือง จ.นครพนม	๑๒.๕๐	๗.๖๕	๔.๘๕	ลดลง
อ.เมือง จ.มุกดาหาร	๑๒.๐๐	๗.๕๔	๔.๔๖	ลดลง
อ.โขงเจียม จ.อุบลราชธานี	๑๔.๕๐	๙.๓๐	๕.๒๐	เพิ่มขึ้น

๖. สถานการณ์เตือนภัย Early Warning ณ วันที่ ๒๖ กันยายน ๒๕๕๙ (ที่มา: สำนักวิจัย พัฒนาและอุทกวิทยา กรมทรัพยากรน้ำ) [เวลา ๑๕.๐๐ น.(เมื่อวาน) - ๐๘.๐๐ น. (วันนี้)]

การแจ้งเตือน	สถานี	การแจ้งเตือน
เตือนสีแดง (อพยพ)	-	-
เตือนสีเหลือง (เตือนภัย)	บ้านป่ากรอง ต.ชาติตระการ อ.ชาติตระการ จ.พิษณุโลก บ้านโมคลา ต.น้ำร้อน อ.เมืองเพชรบูรณ์ จ.เพชรบูรณ์	ระดับน้ำ ๓.๗๕ เมตร ระดับวิกฤต ๕.๐๐ เมตร ระดับน้ำ ๔.๑๓ เมตร ระดับวิกฤต ๕.๐๐ เมตร
เตือนสีเขียว (เฝ้าระวัง)	บ้านเขาขาด ต.ตะแบะ อ.เมืองเพชรบูรณ์ จ.เพชรบูรณ์	ปริมาณฝนสะสม ๑๒ ชั่วโมง ๘๘.๕ มิลลิเมตร

*ได้รับข้อมูลจากทาง Social Media โดยโปรแกรม Line ศูนย์อุทกภัย ทน.

๗. เหตุการณ์วิกฤตน้ำปัจจุบัน ณ วันที่ ๒๖ กันยายน ๒๕๕๙ [เวลา ๑๕.๐๐ น.(เมื่อวาน) - ๐๘.๐๐ น. (วันนี้)]

พระนครศรีอยุธยา - เจ้าหน้าที่กบังเกอร์พร้อมปูผ้าใบตลอดแนวด้านหน้า “วัดไชยวัฒนาราม” รวมระยะทางยาวกว่า ๑๖๕ เมตร ที่ติดกับแม่น้ำเจ้าพระยา เพื่อป้องกันน้ำท่วมโบราณสถานเสร็จเรียบร้อย ขณะที่ระดับน้ำสูงขึ้นเหลืออีก ๓๐ เซนติเมตร ก็กล้นตลิ่งแล้ว ขณะที่ชาวบ้านในพื้นที่ ๖ อำเภอ ได้รับผลกระทบแล้วทั้งหมด ๗๐ ตำบล ๓๗๙ หมู่บ้าน ๑๔,๖๔๖ ครัวเรือน

๘. สถานการณ์อุทกภัย ณ วันที่ ๒๖ กันยายน ๒๕๕๙ (ที่มา : กรมป้องกันและบรรเทาสาธารณภัย)

น้ำไหลหลาก ดินสไลด์ และน้ำเอ่อล้นตลิ่ง ๑๔ จังหวัด ๓๐ อำเภอ ๑๓๘ ตำบล ๖๕๗ หมู่บ้าน

ภาคกลาง รวม ๗ จังหวัด ๒๑ อำเภอ ๑๒๓ ตำบล ๖๑๘ หมู่บ้าน

๑. **จ.สิงห์บุรี** วันที่ ๒๓ ก.ย. ๕๙ น้ำจาก จ.นครสวรรค์ และน้ำในแม่น้ำเจ้าพระยาเอ่อล้นเข้าท่วมในพื้นที่ **อ.อินทร์บุรี** ต.ชีน้ำร้าย (ม.๑๔) ต.ทองเอน (ม.๑๕) ระดับน้ำสูงประมาณ ๐.๒๐-๐.๕๐ ม. ประชาชนได้รับผลกระทบ ๔๐ ครัวเรือน พื้นที่การเกษตรเสียหาย ๑,๗๘๙ ไร่ **ปัจจุบันระดับน้ำเพิ่มขึ้น**
๒. **จ.อ่างทอง** วันที่ ๒๓ ก.ย. ๕๙ น้ำจากคลองโผงเผงเอ่อล้นเข้าท่วมในพื้นที่ ๔ อำเภอ ๑๕ ตำบล ๓๑ หมู่บ้าน ได้แก่ **อ.ป่าโมก** ต.โผงเผง (ม.๑-๗) ต.บางเสด็จ (ม.๖) **อ.เมืองฯ** ต.จำปาหล่อ (ม.๑) ต.โพสะ (ม.๖) ต.ตลาดกรวด (ม.๑) **อ.วิเศษชัยชาญ** ต.บางจัก (ม.๑,๒,๓,๗,๙,๑๐,๑๑) ต.สี่ร้อย (ม.๑,๓,๔,๖) ต.ม่วงเตี้ย (ม.๒) ต.ท่าช้าง (ม.๓) **อ.แสวงหา** ต.จำลอง ต.ห้วยไผ่ ต.แสวงหา ต.ศรีพราน ต.สีบัวทอง ต.วังน้ำเย็น ประชาชนได้รับผลกระทบ ๒๔๒ ครัวเรือน **ปัจจุบันระดับน้ำเพิ่มขึ้น**
๓. **จ.พระนครศรีอยุธยา** วันที่ ๒๒ ก.ย. ๕๙ เกิดน้ำล้นตลิ่งจากการระบายน้ำท้ายเขื่อนเจ้าพระยาในพื้นที่ ๖ อำเภอ ๗๐ ตำบล ๓๗๕ หมู่บ้าน ได้แก่ **อ.เสนา** ทม.เสนา ต.หัวเวียง ต.บ้านโพธิ์ ต.บางนมโค ต.บ้านกระทุ่ม ต.ลาดงา ต.บ้านแพน ต.สามกอก ต.รางจระเข้ **อ.บางบาล** ต.กบเจา ต.บ้านคลัง ต.วัดตะกุก ต.บางหัก ต.บ้านกุ่ม ต.บางหลวงโดด ต.บางบาล ต.บางชะนี ต.บางหลวง ต.สะพานไทย ต.ไทรน้อย ต.วัดยม ต.ทางช้าง ต.น้ำเต้า ต.พระขาว **อ.ผักไห่** ต.บ้านใหญ่ ต.อมฤต ต.หน้าโคก ต.กฐี ต.ท่าดินแดง ต.ผักไห่ ต.ลาดน้ำเค็ม ต.บ้านแค **อ.พระนครศรีอยุธยา** ต.บ้านใหม่ ต.ภูเขาทอง ต.สำเภากลุ่ม ต.คลองตะเคียน ต.บ้านรุน ต.เกาะเรียน ต.บ้านป้อม **อ.บางไทร** ต.หน้าใหม่ ต.แคตก ต.บางพลี ต.บ้านเกาะ ต.ช่างเหล็ก ต.ช่างใหญ่ ต.บ้านม้า ต.บางไทร ต.ไม้ตรา ต.นามชัย ต.บ้านแบ่ง ต.บ้านกลิ้ง **อ.บางปะอิน** ต.บ้านแปง ต.บางปะแดง ต.ตลาดเกรียบ ต.วัดยม ต.บ้านพลับ ต.เกาะเกิด ต.ขนอนหลวง ต.บ้านโพ ต.บ้านเลน ต.บางกระสั้น ประชาชนได้รับผลกระทบ ๑๔,๖๔๖ ครัวเรือน **ปัจจุบันระดับน้ำเพิ่มขึ้น**
๔. **จ.อุทัยธานี** วันที่ ๒๓ ก.ย. ๕๙ ฝนตกหนัก ทำให้น้ำในแม่น้ำตากแดดเอ่อล้นเข้าท่วมในพื้นที่ ๓ อำเภอ ได้แก่ **อ.ทัพทัน** ต.โคกหม้อ ต.หนองยายดา ต.หนองหญ้าปล้อง **อ.สว่างอารมณ์** ต.สว่างอารมณ์ (ม.๒,๓,๔,๖,๘,๑๐) ต.หนองหลวง (ม.๑-๗,๙,๑๐) ต.บ่อทราย (ม.๓,๕,๑๐) ต.ไม้เขี้ยว (ม.๑,๒,๕-๑๐,๑๒,๑๓,๑๕,๑๗,๑๘,๒๐,๒๒,๒๓,๒๕) **อ.บ้านไร่** ต.แก่นมะกรูด ประชาชนได้รับผลกระทบ ๕๖๕ ครัวเรือน พื้นที่การเกษตร ๑๐,๐๘๑ ไร่ ถนน ๙ สาย โรงสีข้าว ๑ แห่ง ฝาย ๕ แห่ง คันคลอง ๙ แห่ง **ปัจจุบันระดับน้ำทรงตัว**
๕. **จ.ลพบุรี** วันที่ ๒๓ ก.ย. ๕๙ เวลา ๒๓.๐๐ น. ฝนตกหนัก ทำให้น้ำไหลหลากในพื้นที่ **อ.เมืองฯ** ต.ท่าศาลา ต.นิคมสร้างตนเอง (ม.๓,๔) ประชาชนได้รับผลกระทบประมาณ ๕๐๐ ครัวเรือน และถนนสายลพบุรี-พัฒนานิคม ระดับน้ำสูงประมาณ ๒๐-๓๐ ซม. **ปัจจุบันระดับน้ำลดลง**
๖. **จ.นครสวรรค์** วันที่ ๒๓ ก.ย. ๕๙ ฝนตกหนัก ทำให้น้ำไหลหลากในพื้นที่ ๕ อำเภอ ๒ เทศบาลตำบล ๒๕ ตำบล ๑๗๒ หมู่บ้าน ได้แก่ **อ.ลาดยาว** เขตเทศบาลลาดยาว **อ.ไพศาลี** ทต.ไพศาลี ต.นาขอม ต.วังน้ำลัด ต.โคกเดื่อ ต.สำโรงชัย ประชาชนได้รับผลกระทบ ๙ ครัวเรือน **อ.ท่าตะโก** ต.สายลำโพง (ม.๖) **อ.ชุมแสง** ต.บางเคียน **อ.โกรกพระ** (ม.๑๘) ต.บางประมุง ต.นากลาง พื้นที่การเกษตรได้รับความเสียหาย รวม ๔๒๐ ไร่ **ปัจจุบันระดับน้ำทรงตัว**
๗. **จ.ชัยนาท** ฝนตกหนักทำให้น้ำเอ่อล้นเข้าท่วมในพื้นที่การเกษตร **อ.สรรพยา** ต.สรรพยา **ปัจจุบันระดับน้ำทรงตัว**

ภาคเหนือ รวม ๖ จังหวัด ๘ อำเภอ ๙ ตำบล ๑๙ หมู่บ้าน

๑. **จ.เชียงราย** วันที่ ๒๕ ก.ย. ๕๙ ฝนตกหนักทำให้น้ำไหลหลากเข้าท่วมพื้นที่ **อ.แม่จัน** ต.แม่ไร่ (ม.๑,๕,๖,๗,๘,๙) ราษฎรได้รับผลกระทบ ๕๐๐ ครัวเรือน **ปัจจุบันระดับน้ำลดลง**
๒. **จ.อุดรธานี** วันที่ ๒๕ ก.ย. ๕๙ ฝนตกหนักทำให้น้ำจากลำห้วยแม่พร่อง และลำห้วยแม่พลู ไหลหลากล้นตลิ่งเข้าท่วมในพื้นที่ **อ.ลับแล** ต.แม่พลู ต.ฝายหลวง (ม.๔) ทต.ศรีพนมมาศ (ชุมชนหัวร้อง ฟากท่า) ระดับน้ำสูงประมาณ ๐.๒๐-๐.๓๐ ม. ราษฎรได้รับผลกระทบ ๕๐ ครัวเรือน **ปัจจุบันระดับน้ำลดลง**
๓. **จ.พิจิตร** วันที่ ๒๕ ก.ย. ๕๙ ฝนตกหนักทำให้น้ำไหลหลากเข้าท่วมพื้นที่ **อ.ทับคล้อ** ต.เขาทราย (ม.๑,๔,๕,๑๐,๑๑) ราษฎรได้รับผลกระทบ ๒๐ ครัวเรือน **ปัจจุบันระดับน้ำเพิ่มขึ้น**
๔. **จ.พิษณุโลก** ฝนตกหนักทำให้น้ำเอ่อล้นเข้าท่วมในพื้นที่การเกษตร **อ.บางระกำ** **ปัจจุบันระดับน้ำทรงตัว**

๕. จ.เพชรบูรณ์ วันที่ ๒๑ ก.ย. ๕๙ ฝนตกหนักทำให้น้ำในแม่น้ำป่าสักเอ่อเข้าพื้นที่ ๓ อำเภอ ๓ ตำบล ๔ หมู่บ้าน ได้แก่ อ.เมืองฯ ต.สะเตียง อ.หนองไผ่ ต.กองทูล (ม.๔,๖) อ.วิเชียรบุรี ต.บึงกระจับ น้ำท่วมถนนสายบ้านวังทอง-บ้านบึงกระจับ นาข้าวและไร่อ้อยเสียหาย ๑๓๐ ไร่ ปัจจุบันยังคงมีน้ำท่วมขังในพื้นที่ลุ่มต่ำ ระดับน้ำลดลงอย่างต่อเนื่อง
๖. จ.สุโขทัย วันที่ ๑๕-๑๙ ก.ย. ๕๙ น้ำจากแม่น้ำยมล้นตลิ่งไหลเข้าท่วมพื้นที่ ๕ อำเภอ ๒๑ ตำบล ๑๔๑ หมู่บ้าน ๑๔ ชุมชน ได้แก่ (อ.เมือง อ.สวรรคโลก อ.ศรีสำโรง อ.กงไกรลาศ อ.บ้านด่านลานหอย) ประชาชนได้รับผลกระทบ ๔,๖๑๘ ครัวเรือน ถนน ๒๕ สาย ตลิ่ง ๔ แห่ง พื้นที่การเกษตร ๔๐,๗๐๓ ไร่ ปัจจุบันยังคงมีน้ำท่วมขังในพื้นที่ลุ่มต่ำ การเกษตร อ.กงไกรลาศ ระดับน้ำเพิ่มขึ้น

ภาคใต้ รวม ๑ จังหวัด ๑ อำเภอ ๖ ตำบล ๒๐ หมู่บ้าน

๑. จ.สุราษฎร์ธานี วันที่ ๒๓-๒๕ ก.ย. ๕๙ ฝนตกหนักทำให้น้ำจากคลองอิปันล้นตลิ่งในพื้นที่ อ.พระแสง ต.บางสวรรค์ (ม.๔,๖,๑๔) ต.ไทรโสภา (ม.๑,๓,๔,๕,๗) ต.ไทรซิง (ม.๑,๒,๓,๔,๖,๑๐) ต.สาकु (ม.๒,๔) ต.สินปุน (ม.๓) และต.อิปัน (ม.๒,๘,๑๐) ระดับน้ำสูงประมาณ ๐.๒๐-๐.๓๐ ม. ราษฎรได้รับผลกระทบ ๒๕๙ ครัวเรือน ๑,๑๕๕ คน ปัจจุบันระดับน้ำทรงตัว

จังหวัดที่ประกาศเขตการให้ความช่วยเหลือผู้ประสบภัยพิบัติกรณีฉุกเฉิน (อุทกภัย) ตั้งแต่ ๑๘ พ.ค. - ๒๔ ก.ย.๕๙ ตามระเบียบ กระทรวงการคลังว่าด้วยเงินอุดหนุนราชการ เพื่อช่วยเหลือผู้ประสบภัยพิบัติกรณีฉุกเฉิน พ.ศ. ๒๕๕๖ จำนวน ๓๖ จังหวัด ๑๓๒ อำเภอ ๕๐๙ ตำบล ๓,๐๘๔ หมู่บ้าน จังหวัดที่ปิดสถานการณ์แล้ว ๒๗ จังหวัด ๑๐๒ อำเภอ ๓๕๕ ตำบล ๒,๑๒๒ หมู่บ้าน ปัจจุบันยังคงมีจังหวัดมีประกาศเขตการให้ความช่วยเหลือผู้ประสบภัยพิบัติกรณีฉุกเฉิน (อุทกภัย) จำนวน ๙ จังหวัด ๓๐ อำเภอ ๑๕๔ ตำบล ๙๖๒ หมู่บ้าน (จ.พังงา พะเยา อุทัยธานี ชัยนาท กำแพงเพชร พิษณุโลก สุโขทัย พิจิตร และ จ.นครสวรรค์)

๙. การคาดหมายลักษณะอากาศ ๗ วันข้างหน้า (ระหว่างวันที่ ๒๖ กันยายน - ๑ ตุลาคม ๒๕๕๙)

ในช่วงวันที่ ๒๖ และ ๓๐ ก.ย. - ๑ ต.ค. บริเวณภาคเหนือ ภาคกลางตอนบน และภาคตะวันออกเฉียงเหนือ มีฝนเพิ่มขึ้นกับมีฝนหนักบางแห่ง

ในช่วงวันที่ ๒๗-๒๙ ก.ย. ภาคเหนือ และภาคตะวันออกเฉียงเหนือ และภาคกลาง มีปริมาณฝนลดลง สำหรับคลื่นลมบริเวณทะเลอันดามันตอนบนยังคงมีกำลังปานกลาง โดยทะเลมีคลื่นสูงประมาณ ๒ เมตร ตลอดช่วง

จึงเรียนมาเพื่อโปรดทราบ

นายสุพจน์ โตวิจักษณ์ชัยกุล
อธิบดีกรมทรัพยากรน้ำ