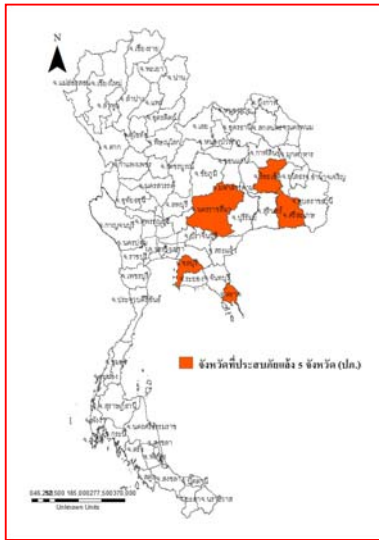




รายงานสถานการณ์น้ำ
ศูนย์ป้องกันวิกฤติน้ำ กรมทรัพยากรน้ำ
วันพฤหัสบดี ที่ ๒๕ เมษายน ๒๕๖๒

สภาวะอากาศ ประเทศไทยตอนบนมีอากาศร้อนโดยทั่วไปและมีอากาศร้อนจัดบางพื้นที่ โดยยังคงมีฝนฟ้าคะนองและลมกระโชกแรงบางแห่ง บริเวณภาคเหนือ ภาคตะวันออกเฉียงเหนือ ภาคกลาง และภาคตะวันออก ขอให้ประชาชนบริเวณประเทศไทยตอนบนดูแลสุขภาพเนื่องจากสภาพอากาศที่ร้อน ควรหลีกเลี่ยงกิจกรรมกลางแจ้ง และระวังอันตรายจากลมกระโชกแรง ควรอยู่ห่างจากต้นไม้ใหญ่ สิ่งปลูกสร้าง และป้ายโฆษณาที่ไม่แข็งแรง สำหรับภาคใต้ยังคงมีฝนฟ้าคะนองบางพื้นที่

อนึ่ง ในช่วงวันที่ ๒๖-๒๘ เมษายน ๒๕๖๒ ประเทศไทยตอนบนจะมีพายุฤดูร้อนขึ้น โดยมีลักษณะของพายุฝนฟ้าคะนอง ลมกระโชกแรง และลูกเห็บตกบางพื้นที่ โดยจะเริ่มจากภาคตะวันออกเฉียงเหนือและภาคตะวันออกก่อน ส่วนภาคอื่นๆ จะได้รับผลกระทบในวันถัดไป ทั้งนี้เนื่องจากลมใต้และลมตะวันออกเฉียงใต้ที่พัดปกคลุมประเทศไทยตอนบนจะมีกำลังแรงขึ้น ในขณะที่ประเทศไทยตอนบนมีอากาศร้อนถึงร้อนจัด



สถานการณ์น้ำ

กรมอุตุฯ ฝนภาคอีสาน ภาคแรกตามด้วยภาคตะวันออกรับมือพายุ กทม. ร้อน ๓๗ องศา

ภูเก็ต ขาดแคลนน้ำ ยังรับมือได้ ไม่ประกาศเขตภัยพิบัติแล้ง

พิษณุโลก ภัยพิบัติแล้งเริ่มส่อเค้ารุนแรง หลังปริมาณน้ำในเขื่อนแควน้อยบำรุงแดน มีน้ำกักเก็บเหลือเพียง ๓๐ %

(หมายเหตุ ข้อมูลข่าวจาก เดลินิวส์/ <http://news.thaipbs.or.th/content/๒๗๙๔๙๓> / สยามรัฐ)

สถานการณ์น้ำต่างประเทศ

สถานการณ์น้ำ

ระดับน้ำในแม่น้ำโขง : MRC: Mekong River Commission ณ วันที่ ๒๔ เมษายน ๒๕๖๒

สถานี	ระดับตลิ่ง	ระดับน้ำ ๒๒ เม.ย. ๖๒	ระดับน้ำ ๒๓ เม.ย. ๖๒	+สูงกว่าตลิ่ง -ต่ำกว่าตลิ่ง	แนวโน้ม
อ.เชียงแสน จ.เชียงราย	๑๒.๘๐	๔.๑๙	๔.๒๐	-๘.๖๐	เพิ่มขึ้น
อ.เชียงคาน จ.เลย	๑๖.๐๐	๕.๐๘	๕.๐๖	-๑๐.๙๔	ลดลง
อ.เมือง จ.หนองคาย	๑๒.๒๐	๒.๑๒	๒.๑๐	-๑๐.๑๐	ลดลง
อ.เมือง จ.นครพนม	๑๒.๐๐	๒.๔๐	๒.๒๓	-๙.๗๗	ลดลง
อ.เมือง จ.มุกดาหาร	๑๒.๕๐	๒.๘๑	๒.๖๙	-๙.๘๑	ลดลง
อ.โขงเจียม จ.อุบลราชธานี	๑๔.๕๐	๓.๒๑	๓.๑๕	-๑๑.๓๕	ลดลง

หมายเหตุ : ระดับ (รสม.) ข้อมูลจาก <http://www.dwr.go.th>

ระดับน้ำ-กลุ่มน้ำเสถียรสงขลา กลุ่มน้ำทะเลสาบสงขลา ปัจจุบันสถานการณ์น้ำในลำน้ำโดยทั่วไปอยู่ในภาวะปกติ(ระดับน้ำต่ำกว่าระดับตลิ่งต่ำสุด) สถานการณ์น้ำในลำน้ำส่วนใหญ่มีแนวโน้มลดลง/ทรงตัว (ข้อมูลวันที่ ๒๔ เม.ย. ๒๕๖๒ ที่มากรมชลประทาน) สถานีคลองลำอ.ศรีนครินทร์ จ.พัทลุง สถานีคลองนุ้ย อ.เมือง จ.พัทลุง สถานีคลองหระ อ.หาดใหญ่จ.สงขลาสถานีคลองอู่ตะเภา อ.สะเดา จ.สงขลาสถานีคลองอู่ตะเภา อ.คลองหอยโข่ง จ.สงขลาสถานีคลองอู่ตะเภา อ. หาดใหญ่ จ.สงขลา วัดปริมาณน้ำได้ ๒๐.๗๑ ๖.๕๒ ๔.๑๕ ๙.๖๒ ๒.๘๔ ๐.๒๕ เมตร

สถานีตรวจวัดระดับน้ำ (CCTV) ณ วันที่ ๑๙ เมษายน ๒๕๖๒ การตรวจวัดระดับน้ำจากกล้อง (CCTV) ระดับน้ำส่วนใหญ่อยู่ในเกณฑ์ปกติ

ลำดับที่	จังหวัด	สถานที่ตั้งกล้อง	แม่น้ำ/ลำน้ำ	วิกฤติ น้ำแล้ง	วิกฤติ น้ำท่วม	ระดับน้ำ (ม.รทก.) พ.ศ.2562			สถานการณ์	หมายเหตุ
						ระดับน้อยกว่า	ระดับมากกว่า	17 เม.ย. 62		
1	จ.แพร่	สะพานมหาโพธิ์ อ.เมือง	ยม	143.18	152.33	143.50	143.50	143.60	น้ำน้อย	↑
2	จ.สุโขทัย	สะพานศรีรัตนาลัย อ.เมือง	ยม	60.14	71.78	N/A	N/A	N/A	น้ำปกติ	↔
3	จ.สุโขทัย	สะพานพระแม่ย่า อ.เมือง	ยม	42.48	48.59	42.80	42.80	42.80	น้ำน้อย	↔
4	จ.พิษณุโลก	สะพานบางระกำ อ.บางระกำ	ยม	31.73	37.23	N/A	N/A	N/A	น้ำปกติ	↔
5	จ.พิจิตร	สะพานโพทะเล อ.โพทะเล	ยม	22.58	30.63	23.70	23.70	23.60	น้ำน้อย	↓
6	จ.พิษณุโลก	ไนท์บาร์ชา อ.เมือง	น่าน	37.33	45.04	N/A	N/A	N/A	น้ำปกติ	↔
7	จ.นครสวรรค์	วัดเกษไชโยเหนือ อ.ชุมแสง	น่าน	18.73	25.60	N/A	N/A	N/A	น้ำปกติ	↔
8	จ.นครสวรรค์	บ้านท่ากุ่ม อ.ชุมแสง (ทับกฤชใต้)	น่าน	-	26.16	N/A	N/A	N/A	น้ำปกติ	↔
9	จ.อุตรดิตถ์	สะพานท่าเสา อ.เมือง	น่าน	49.22	56.91	55.20	55.20	55.20	น้ำปกติ	↔
10	จ.น่าน	สะพานนครนันทพัฒนา อ.เมือง	น่าน	192.17	197.73	N/A	N/A	N/A	น้ำปกติ	↔
11	จ.พิจิตร	สะพานเมืองพิชัย อ.เมือง	น่าน	18.19	27.23	21.50	21.60	21.70	น้ำปกติ	↑
12	จ.พิษณุโลก	สะพานสุพรรณภูมิ อ.เมือง	น่าน	33.98	44.52	36.50	36.20	36.20	น้ำน้อย	↔
13	จ.อุตรธานี	สถานีวิทยุหลวง อ.เมือง	โขง	-	-	N/A	N/A	N/A	น้ำปกติ	↔
14	จ.เลย	สถานีแม่น้ำเลย อ.เมือง	โขง	-	-	230.35	230.40	230.35	น้ำปกติ	↓
15	จ.ชัยภูมิ	สถานีวิทยุ อ.แม่อาย	แม่อาย/โขง	395.79	396.50	N/A	N/A	N/A	น้ำปกติ	↔
16	จ.หนองคาย	สวนสวนอุทยานหนองคาย อ.เมือง	โขง	157.85	166.70	N/A	N/A	N/A	น้ำปกติ	↔
17	จ.หนองคาย	วัดทุ่งลาด อ.โพนพิสัย	ห้วยหลวง/โขงอีสาน	150.50	159.43	N/A	N/A	N/A	น้ำปกติ	↔
18	จ.นครพนม	บ้านท่าลาดปากน้ำ อ.ท่าอุเทน	น้ำสงคราม/โขงอีสาน	133.42	141.02	N/A	N/A	N/A	น้ำปกติ	↔
19	จ.นครราชสีมา	ร.ร.เทศบาล 4 อ.เมือง	ลำตะคอง/มูล	174.60	178.00	176.70	176.70	176.70	น้ำน้อย	↔
20	จ.บุรีรัมย์	สตึก อ.สตึก	มูล	123.13	128.76	N/A	N/A	N/A	น้ำปกติ	↔
21	จ.สิงห์บุรี	เชิงสะพานสิงห์บุรี อ.เมือง	เจ้าพระยา	3.45	11.50	1.80	1.80	1.80	น้ำน้อย	↔
22	จ.อ่างทอง	บ้านบางมะลิ อ.โพธิ์ทอง	เจ้าพระยา	-	9.11	N/A	N/A	N/A	น้ำปกติ	↔
23	จ.พระนครศรีอยุธยา	บ้านบ่อมน อ.พระนครศรีอยุธยา	เจ้าพระยา	-	-	N/A	N/A	N/A	น้ำปกติ	↔
24	จ.พระนครศรีอยุธยา	อ.เสนา	น้อย/เจ้าพระยา	2.00	5.00	1.10	1.10	1.00	น้ำปกติ	↓
25	จ.อุทัยธานี	เชิงสะพานวีริย์ภักดี อ.เมือง	สะแกกรัง	15.16	19.90	5.50	5.50	5.50	น้ำปกติ	↔
26	จ.อุทัยธานี	อุทัยใหม่ อ.เมือง	สะแกกรัง	-	-	15.60	15.60	15.55	น้ำปกติ	↓
27	จ.พระนครศรีอยุธยา	สะพานปรีดี อ.พระนครศรีอยุธยา	เจ้าพระยา	-	-	-0.30	-0.40	-0.35	น้ำปกติ	↑
28	จ.สุพรรณบุรี	สะพานข้ามแม่น้ำท่าจีน 3 อ.เมือง	ท่าจีน	-5.11	0.57	-0.74	-0.44	-0.34	น้ำปกติ	↑
29	จ.นครปฐม	สถานีบุญรัตนประชาธิบดี อ.สามพราน	ท่าจีน	-5.59	-0.30	0.28	0.58	0.58	น้ำปกติ	↔
30	จ.นครปฐม	สะพานสองฝั่งแม่น้ำ อ.นครชัยศรี	ท่าจีน	-3.16	2.21	1.01	1.01	1.01	น้ำปกติ	↔
31	จ.นครปฐม	สถานีข้ามแม่น้ำท่าจีน ทางหลวง 306 อ.บางเลน	ท่าจีน	-4.57	0.21	-0.64	-0.74	-0.74	น้ำน้อย	↔
32	จ.สุพรรณบุรี	สะพานวัดพระธาตุ อ.เมือง	ท่าจีน	-1.26	2.75	0.2	0.20	0.20	น้ำน้อย	↔
33	จ.สุพรรณบุรี	สถานีข้ามแม่น้ำท่าจีน ทางหลวง 306 อ.บางเลน	ท่าจีน	1.55	5.18	N/A	N/A	N/A	น้ำปกติ	↔
34	จ.ชัยนาท	สะพานสามง่าม-ท่าโสม อ.หันคา	ท่าจีน	10.69	12.83	11.72	11.72	11.72	น้ำปกติ	↔
35	จ.ฉะเชิงเทรา	เชิงสะพานฉะเชิงเทรา อ.เมือง	บางปะกง	-0.01	1.90	N/A	N/A	N/A	น้ำปกติ	↔
36	จ.ฉะเชิงเทรา	ตรงข้ามวัดจันทนาราม อ.เมือง	จันทบุรี/ชายฝั่งทะเลตะวันออก	0.20	3.73	N/A	N/A	N/A	น้ำปกติ	↔
37	จ.ประจวบคีรีขันธ์	ร.ร.อนุบาลบางสะพาน อ.บางสะพาน	คลองบางสะพาน/ชายฝั่งทะเลตะวันตก	-	3.30	N/A	N/A	N/A	น้ำปกติ	↔
38	จ.สงขลา	สถานีคลองคูเมืองเก่า อ.ท่าสิงห์	ทะเลสาบสงขลา	-	-	0.10	0.10	0.10	น้ำน้อย	↔
39	จ.พัทลุง	สถานีคลองทะเลใหญ่ อ.ตะโหมด	ทะเลสาบสงขลา	-	-	N/A	N/A	N/A	น้ำปกติ	↔
40	จ.พัทลุง	สถานีลำปำ อ.เมือง	ทะเลสาบสงขลา	-	-	-0.60	-0.60	-0.60	น้ำปกติ	↔
41	จ.ชัยภูมิ	อุทกวิทยาชัยเสนา อ.ชัยเสนา	-	-	-	N/A	N/A	N/A	น้ำปกติ	↔
42	จ.เลย	สถานีแม่น้ำโขง (MRC) เชียงคาน อ.เชียงคาน	โขง	-	-	6.00	5.60	5.60	น้ำปกติ	↔
43	จ.อุบลราชธานี	สถานีแม่น้ำโขง (MRC) โขงสิม อ.โขงสิม	-	-	-	N/A	N/A	N/A	น้ำปกติ	↔
44	จ.นครสวรรค์	บ้านบางแก้ว อ.บรรพตพิสัย	ปิง-วัง-สะแกกรัง-ป่าสัก	-	-	37.17	37.17	37.27	น้ำปกติ	↔
45	จ.ตาก	บ้านน้ำร้อน อ.บ้านตาก	ปิง-วัง-สะแกกรัง-ป่าสัก	-	-	117.77	117.77	117.77	น้ำปกติ	↔
46	จ.เพชรบูรณ์	บ้านจางวาง อ.หล่มสัก	ปิง-วัง-สะแกกรัง-ป่าสัก	-	-	129.90	130.00	129.90	น้ำน้อย	↓
47	จ.เพชรบูรณ์	แม่น้ำป่าสักที่ อ.เมืองเพชรบูรณ์	ปิง-วัง-สะแกกรัง-ป่าสัก	-	-	110.85	110.80	110.75	น้ำปกติ	↓
48	จ.สระบุรี	แม่น้ำป่าสักที่ อ.เสาไห้	ปิง-วัง-สะแกกรัง-ป่าสัก	-	-	7.80	7.80	7.70	น้ำปกติ	↓
49	จ.สระบุรี	แม่น้ำป่าสักที่ อ.แก่งคอย	ปิง-วัง-สะแกกรัง-ป่าสัก	-	-	7.68	7.58	7.48	น้ำปกติ	↓

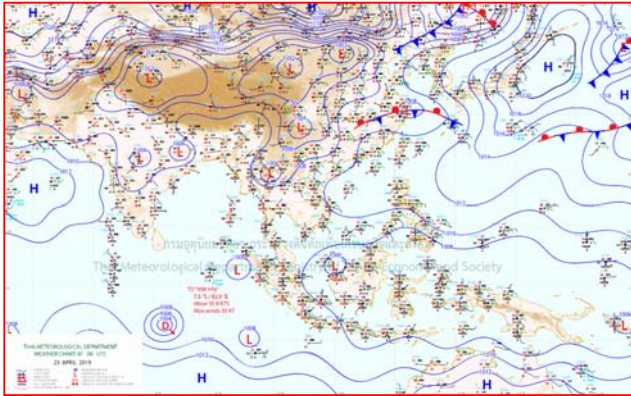


ปริมาณน้ำฝนสูงสุด (มม.)

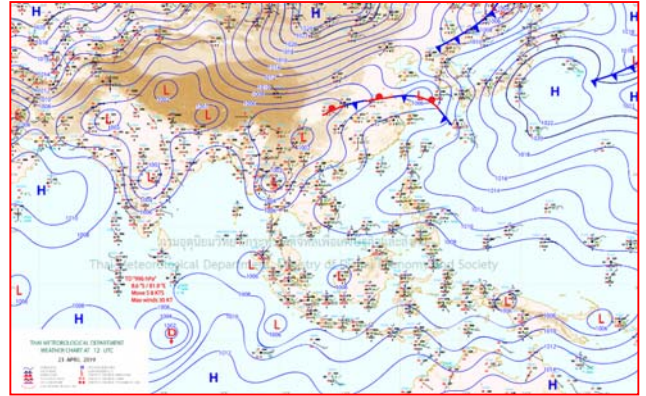
จังหวัด	๑๙ เม.ย. ๖๒	๒๐ เม.ย. ๖๒	๒๑ เม.ย. ๖๒	๒๒ เม.ย. ๖๒	๒๓ เม.ย. ๖๒
จ.ร้อยเอ็ด	-	-	-	๗.๓	-
จ.ศรีสะเกษ	๔๑.๐	๘.๐	-	๓.๐	-
จ.นครราชสีมา	-	-	-	๒๔.๘	-
จ.นครนายก	-	-	-	-	-
จ.ปราจีนบุรี	-	-	๒.๙	๑๗.๖	-
จ.สระแก้ว	-	-	๓๐.๐	๗.๑	-
จ.ฉะเชิงเทรา	-	-	-	๔๑.๕	-
จ.ชลบุรี	-	-	๐.๑	๕.๒	-
จ.ระยอง	-	-	-	๑๓.๒	-
จ.จันทบุรี	-	-	-	๓.๙	-
จ.ตราด	-	-	๑๒.๖	๑.๙	-
จ.เพชรบุรี	-	-	-	-	-
จ.ประจวบคีรีขันธ์	-	-	๐.๕	-	-
จ.ชุมพร	-	-	๐.๑	-	-
จ.สุราษฎร์ธานี	-	-	๑๘.๓	-	-
จ.นครศรีธรรมราช	-	๕.๙	-	-	-
จ.พัทลุง	-	-	-	-	-
จ.สงขลา	-	๓.๒	-	-	-
จ.ปัตตานี	-	-	-	-	-
จ.ยะลา	-	-	-	-	-
จ.นราธิวาส	-	-	-	-	๑๖.๖
จ.ระนอง	-	-	-	-	-
จ.พังงา	-	-	๑.๔	๑๔.๓	-
จ.กระบี่	-	-	-	-	-
จ.ภูเก็ต	-	-	-	๑.๖	-
จ.ตรัง	-	๐.๑	-	-	-
จ.สตูล	-	๒๓.๔	๒.๙	-	๑๘.๓



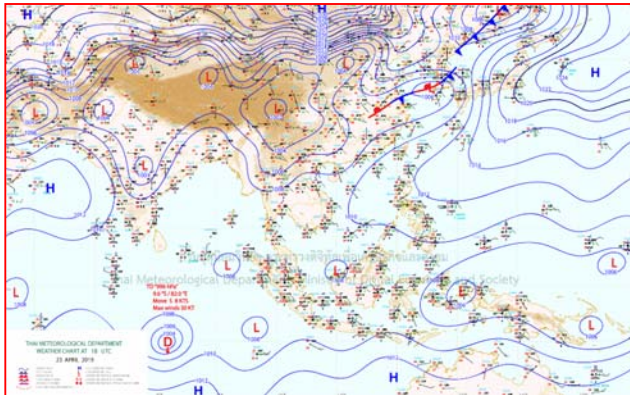
แผนที่อากาศ



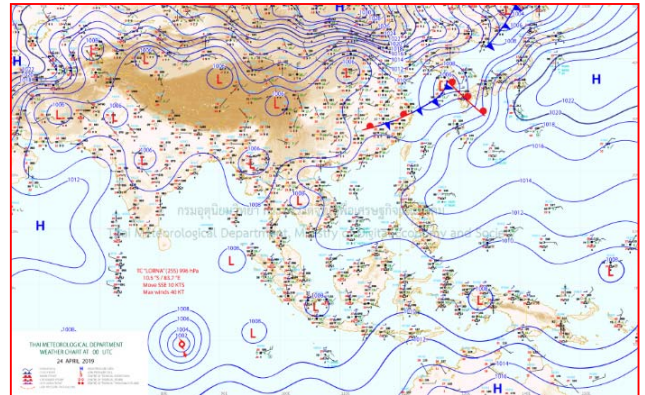
๒๓ เม.ย. ๖๒ เวลา ๑๓:๐๐ น. ๑



๒๓ เม.ย. ๖๒ เวลา ๑๘:๐๐ น. ๒



๒๔ เม.ย. ๖๒ เวลา ๐๑:๐๐ น. ๓



๒๔ เม.ย. ๖๒ เวลา ๐๗:๐๐ น. ๔

รายงานปริมาณน้ำฝนจากกรมอุตุนิยมวิทยา

วันที่ 24 เมษายน 2562

รายงานฝน เวลา 07.00 น.ของวันที่ 23 เมษายน 2562

สถานีอุตุนิยมวิทยา					ปริมาณน้ำฝน24 ชม.(mm)	ปริมาณน้ำฝนสะสม(mm.)								
ภาคเหนือ					สูงสุด ของประเทศ	29.1	453.9	ภาคใต้ฝั่งตะวันออก						
สถานีอุตุนิยมวิทยา	ปริมาณน้ำฝน24 ชม.(mm)	ปริมาณน้ำฝนสะสม(mm.)	ปริมาณฝน เม.ม.	สถานะฝนสะสม ปัจจุบันเทียบกับค่าเฉลี่ย 30 ปี	สูงสุด ของภาคเหนือ	29.1	147.7	สถานีอุตุนิยมวิทยา	ปริมาณน้ำฝน24 ชม.(mm)	ปริมาณน้ำฝนสะสม(mm.)	ปริมาณฝน เม.ม.	สถานะฝนสะสม ปัจจุบันเทียบกับค่าเฉลี่ย 30 ปี		
					สูงสุด ของภาคกลาง	-	170.5						สูงสุด ของภาคตะวันออกเฉียงเหนือ	-
แม่ฮ่องสอน	-	56.9	63.2	ต่ำกว่า	สูงสุด ของภาคตะวันออก	-	324.9	เพชรบุรี	ไม่มีฝน	16.6	36.9	ต่ำกว่า		
ดอยอ่างขาง	-	30.2	***	***	สูงสุด ของภาคใต้ฝั่งตะวันออก	-	453.9	หนองพลับ สกษ.	ไม่มีฝน	45.0	56.4	ต่ำกว่า		
เชียงใหม่	5.8	82.5	97.9	ต่ำกว่า	สูงสุด ของภาคใต้ฝั่งตะวันตก	18.3	316.3	หัวหิน	ไม่มีฝน	28.6	46.4	ต่ำกว่า		
เชียงใหม่ สกษ.	2.8	59.3	91.7	ต่ำกว่า	ภาคตะวันออกเฉียงเหนือ			ประจวบคีรีขันธ์	-	140.4	55.5	ต่ำกว่า		
ทุ่งช้าง	0.4	59.5	120.5	ต่ำกว่า	สถานีอุตุนิยมวิทยา	ปริมาณน้ำฝน24 ชม.(mm)	ปริมาณน้ำฝนสะสม(mm.)	ปริมาณฝน เม.ม.	สถานะฝนสะสม ปัจจุบันเทียบกับค่าเฉลี่ย 30 ปี	ชุมพร	ไม่มีฝน	293.3	85.8	สูงกว่า
พะเยา	-	72.3	89.2	ต่ำกว่า						สวี สกษ.	ไม่มีฝน	309.8	80.0	สูงกว่า
ห้วยฝาง	ไม่มีฝน	75.9	102.5	ต่ำกว่า	เกาะสมุย	ไม่มีฝน	265.0	83.1	สูงกว่า					
เด่น	29.1	88.2	65.9	สูงกว่า	เลม สกษ.	ไม่มีฝน	80.2	85.5	ต่ำกว่า	สุราษฎร์ธานี	ไม่มีฝน	122.0	73.4	ต่ำกว่า
แม่สร้อย	ไม่มีฝน	46.7	44.7	ต่ำกว่า	หนองคาย	-	139.6	83.4	สูงกว่า	นครศรีธรรมราช	ไม่มีฝน	453.9	107.0	สูงกว่า
แม่ใจ สกษ.	-	-	55.0	ต่ำกว่า	เลม	-	37.4	102.7	ต่ำกว่า	นครศรีธรรมราช สกษ.	ไม่มีฝน	300.9	102.1	ต่ำกว่า
เชียงใหม่	0.8	58.5	57.3	ต่ำกว่า	อุตรธานี	ไม่มีฝน	80.4	74.1	ต่ำกว่า	สุราษฎร์ธานี สกษ.	ไม่มีฝน	267.9	85.8	สูงกว่า
ลำปาง	ไม่มีฝน	41.7	65.9	ต่ำกว่า	สกลนคร สกษ.	ไม่มีฝน	81.5	101.3	ต่ำกว่า	พระแสง สอท.	ไม่มีฝน	152.0	114.7	ต่ำกว่า
ลำพูน	ไม่มีฝน	52.1	44.5	ต่ำกว่า	สกลนคร	-	95.8	93.3	ต่ำกว่า	ฉวาง	ไม่มีฝน	223.0	105.4	ต่ำกว่า
แพร่	ไม่มีฝน	96.9	82.1	ต่ำกว่า	นครพนม	ไม่มีฝน	131.9	101.1	ต่ำกว่า	พิทลุง สกษ.	ไม่มีฝน	195.2	116.3	ต่ำกว่า
น่าน	ไม่มีฝน	147.7	99.6	สูงกว่า	นครพนม สกษ.	ไม่มีฝน	119.9	116.4	ต่ำกว่า	สงขลา	ไม่มีฝน	228.6	75.1	สูงกว่า
น่าน สกษ.	ไม่มีฝน	82.7	109.4	ต่ำกว่า	หนองบัวลำภู	ไม่มีฝน	125.7	***	***	หาดใหญ่	ไม่มีฝน	216.6	118.6	ต่ำกว่า
ลำปาง สกษ.	ฝนเล็กน้อย	74.0	64.3	สูงกว่า	ขอนแก่น	ไม่มีฝน	116.4	89.6	ต่ำกว่า	ดอนขันธ์ สกษ.	ไม่มีฝน	193.8	96.7	ต่ำกว่า
อุตรดิตถ์	ไม่มีฝน	11.6	71.0	ต่ำกว่า	มหาสารคาม	ไม่มีฝน	61.3	89.0	ต่ำกว่า	สะเดา	ไม่มีฝน	222.5	123.4	ต่ำกว่า
สุโขทัย	ไม่มีฝน	17.4	68.3	ต่ำกว่า	มุกดาหาร	ไม่มีฝน	105.2	76.4	ต่ำกว่า	ปัตตานี	ไม่มีฝน	277.1	74.6	สูงกว่า
ศรีสะเกษ สกษ.	-	11.0	52.6	ต่ำกว่า	ท่าพระ สกษ.	ไม่มีฝน	67.4	84.5	ต่ำกว่า	ยะลา สกษ.	ไม่มีฝน	352.5	***	***
นลัมสีก	ไม่มีฝน	124.3	63.2	สูงกว่า	กาฬสินธุ์	ไม่มีฝน	95.3	80.3	ต่ำกว่า	นราธิวาส	-	197.1	72.8	สูงกว่า
แม่สอด	ไม่มีฝน	80.3	44.8	สูงกว่า	ชัยภูมิ	ไม่มีฝน	-	92.6	ต่ำกว่า	ภาคใต้ฝั่งตะวันตก				
ตาก	9.4	26.1	57.6	ต่ำกว่า	ร้อยเอ็ด สกษ.	ไม่มีฝน	147.3	85.6	สูงกว่า	สถานีอุตุนิยมวิทยา	ปริมาณน้ำฝน24 ชม.(mm)	ปริมาณน้ำฝนสะสม(mm.)	ปริมาณฝน เม.ม.	สถานะฝนสะสม ปัจจุบันเทียบกับค่าเฉลี่ย 30 ปี
เชียงใหม่	-	8.5	66.2	ต่ำกว่า	ร้อยเอ็ด	ไม่มีฝน	141.9	75.9	สูงกว่า					
พิษณุโลก	ไม่มีฝน	139.3	55.7	สูงกว่า	อุบลราชธานี (ศูนย์)	ไม่มีฝน	81.2	86.8	ต่ำกว่า	ตะกั่วป่า	ไม่มีฝน	316.30	204.60	ต่ำกว่า
เพชรบูรณ์	-	141.1	76.0	สูงกว่า	อุบลราชธานี สกษ.	ไม่มีฝน	60.8	78.3	ต่ำกว่า	กระบี่	ไม่มีฝน	149.00	147.20	ต่ำกว่า
กำแพงเพชร	ไม่มีฝน	75.4	52.8	ต่ำกว่า	ศรีสะเกษ	ไม่มีฝน	50.5	67.9	ต่ำกว่า	ภูเก็ต	ไม่มีฝน	75.40	142.90	ต่ำกว่า
อุ้มผาง	0.5	113.0	101.3	ต่ำกว่า	ท่าตูม	ไม่มีฝน	97.6	86.7	ต่ำกว่า	ภูเก็ต (ศูนย์)	ไม่มีฝน	212.20	154.00	สูงกว่า
พิจิตร สกษ.	ไม่มีฝน	34.1	57.3	ต่ำกว่า	นครราชสีมา	ไม่มีฝน	45.4	72.2	ต่ำกว่า	เกาะลันตา	ไม่มีฝน	120.00	119.00	ต่ำกว่า
ดอนขุ่ย สกษ.	ไม่มีฝน	62.5	38.0	สูงกว่า	สุรินทร์	ไม่มีฝน	82.5	93.3	ต่ำกว่า	ตรัง	ไม่มีฝน	245.50	139.70	ต่ำกว่า
วิเชียรบุรี	ไม่มีฝน	120.0	89.9	ต่ำกว่า	สุรินทร์ สกษ.	ไม่มีฝน	180.3	88.3	สูงกว่า	สตูล	18.3	206.60	206.00	สูงกว่า
ภาคกลาง					ไซคชัย	ไม่มีฝน	36.8	81.3	ต่ำกว่า	สรุปปริมาณฝนมาก สถานีอุตุนิยมวิทยา ปริมาณน้ำฝน24 ชม.(mm) ปริมาณน้ำฝนสะสม(mm.)				
สถานีอุตุนิยมวิทยา	ปริมาณน้ำฝน24 ชม.(mm)	ปริมาณน้ำฝนสะสม(mm.)	ปริมาณฝน เม.ม.	สถานะฝนสะสม ปัจจุบันเทียบกับค่าเฉลี่ย 30 ปี	ปากช่อง สกษ.	ไม่มีฝน	126.6	103.7	ต่ำกว่า					
นครสวรรค์	ไม่มีฝน	52.5	63.7	ต่ำกว่า	นางรอง	ไม่มีฝน	69.6	81.6	ต่ำกว่า					
ตากฟ้า สกษ.	ไม่มีฝน	92.3	67.3	ต่ำกว่า	บุรีรัมย์	ไม่มีฝน	98.1	86.3	ต่ำกว่า					
ชัยนาท สกษ.	ไม่มีฝน	170.5	43.3	สูงกว่า	ภาคตะวันออก					1	เด่น	29.1	88.2	
อุทัยธานี	ไม่มีฝน	-	67.9	ต่ำกว่า	สถานีอุตุนิยมวิทยา	ปริมาณน้ำฝน24 ชม.(mm)	ปริมาณน้ำฝนสะสม(mm.)	ปริมาณฝน เม.ม.	สถานะฝนสะสม ปัจจุบันเทียบกับค่าเฉลี่ย 30 ปี	2	สตูล	18.3	206.6	
พระนครศรีอยุธยา	ไม่มีฝน	65.5	***	***	นครนายก	ไม่มีฝน	0.5	***	***	3	ตาก	9.4	26.1	
บัวชุม	ไม่มีฝน	61.8	81.4	ต่ำกว่า	ปราจีนบุรี	ไม่มีฝน	80.3	118.0	ต่ำกว่า	4	เชียงใหม่	5.8	82.5	
ปทุมธานี สกษ.	ไม่มีฝน	76.8	93.2	สูงกว่า	กบินทร์บุรี	ไม่มีฝน	153.8	98.8	ต่ำกว่า	5	เชียงใหม่ สกษ.	2.8	59.3	
สมุทรปราการ สกษ.	ไม่มีฝน	46.7	***	***	สระแก้ว	ไม่มีฝน	157.7	88.7	สูงกว่า	ปริมาณฝนสูงสุด		เด่น	29.1	88.2
ทองผาภูมิ	ไม่มีฝน	45.2	101.8	ต่ำกว่า	ฉะเชิงเทรา	ไม่มีฝน	139.1	48.3	สูงกว่า	ฝนสะสมสูงสุด		นครศรีธรรมราช	ไม่มีฝน	453.9
สุพรรณบุรี	ไม่มีฝน	51.2	49.1	ต่ำกว่า	ชลบุรี	ไม่มีฝน	110.2	74.1	ต่ำกว่า	ศูนย์ป้องกันวิกฤตการณ์พายุกรรน้ำ ศูนย์เขมขลา				
ลพบุรี	ไม่มีฝน	20.9	81.5	ต่ำกว่า	เกาะสีชัง	-	29.5	77.3	ต่ำกว่า					
สุททอง สกษ.	ไม่มีฝน	17.2	59.7	ต่ำกว่า	ทัพพะ	ไม่มีฝน	170.9	64.0	สูงกว่า					
สนมณีนพสวรรค์ภูมิ	ไม่มีฝน	76.3	62.7	ต่ำกว่า	ฉะเชิงเทรา	ไม่มีฝน	106.4	85.7	ต่ำกว่า					
สมุทรสงคราม	ไม่มีฝน	4.8	***	***	แหลมฉบัง	ไม่มีฝน	10.7	61.5	ต่ำกว่า					
กาญจนบุรี	ไม่มีฝน	27.5	78.5	ต่ำกว่า	สัตหีบ	ไม่มีฝน	119.0	78.9	ต่ำกว่า					
นครปฐม	ไม่มีฝน	85.5	55.3	สูงกว่า	ระยอง	ไม่มีฝน	249.5	81.6	สูงกว่า					
กรุงเทพฯ บางนา สกษ.	ไม่มีฝน	48.8	68.4	ต่ำกว่า	หัวไผ่ สกษ.	ไม่มีฝน	102.4	78.2	ต่ำกว่า					
กรุงเทพฯ ท่าเรือคลองเตย	ไม่มีฝน	48.5	104.8	ต่ำกว่า	จันทบุรี	ไม่มีฝน	196.3	125.2	ต่ำกว่า					
กรุงเทพฯ หนองจอก	ไม่มีฝน	49.1	91.4	ต่ำกว่า	พัลวัน สกษ.	-	324.9	164.5	ต่ำกว่า					
สนามบินดอนเมือง	ไม่มีฝน	26.8	88.5	ต่ำกว่า	ตราด	ไม่มีฝน	317.7	185.4	สูงกว่า					
ปาร์ก	ไม่มีฝน	111.7	44.9	สูงกว่า										
ราชบุรี	-	2.5	48.3	ต่ำกว่า										

สัญลักษณ์ ***ไม่มีข้อมูล - ยังไม่ได้รับรายงาน/ไม่มีข้อมูล/ไม่มีฝน

หมายเหตุ ได้รับรายงานเพิ่มเติมโดยการบันทึกของเจ้าหน้าที่เป็นรายวัน ณ เวลา 07:00 น.

ปริมาณฝนสูงสุด - ไม่มี -



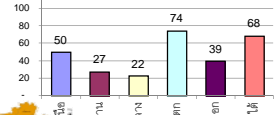
รายงานสรุปสภาพน้ำในอ่างเก็บน้ำขนาดใหญ่และขนาดกลาง

รายงานสถานการณ์ ณ วันที่ 24 เมษายน 2562

ปริมาณน้ำในอ่างที่ใช้การได้ในสัปดาห์นี้ + มากกว่า / - น้อยกว่า สัปดาห์ก่อน **705.58** ล้าน ลบ.ม.

สรุปสถานการณ์ปริมาณน้ำในอ่างเก็บน้ำที่ใช้ในทุกกิจกรรมทั่วประเทศ มากกว่าปริมาณน้ำที่ไหลเข้าอ่าง เมื่อเทียบกับสัปดาห์ที่ผ่านมา การใช้น้ำอย่างระมัดระวัง

% ปริมาณน้ำรวมแต่ละภาคปัจจุบัน



เปรียบเทียบปริมาณน้ำรวมของประเทศปัจจุบัน ในปี 62 และ 61

วันที่ 24 เมษายน 2562 เท่ากับ 40,866 ล้าน ลบ.ม. หรือ เท่ากับ 59%

วันที่ 24 เมษายน 2561 เท่ากับ 45,085 ล้าน ลบ.ม. หรือ เท่ากับ 63%

ภาค	สถานการณ์ปริมาณน้ำในอ่าง				ปริมาณน้ำเปลี่ยนแปลง (ล้าน ม.³)	สถานะ
	ล้น (แห่ง)	คงที่ (แห่ง)	เพิ่มขึ้น (แห่ง)	รวม (แห่ง)		
ภาคเหนือ	7	-	-	7	-243.00	ปริมาณน้ำในอ่างเก็บน้ำลดลง
ภาคตะวันออกเฉียงเหนือ	9	3	-	12	-91.00	ปริมาณน้ำในอ่างเก็บน้ำลดลง
ภาคกลาง	1	1	1	3	-10.00	ปริมาณน้ำในอ่างเก็บน้ำลดลง
ภาคตะวันตก	2	-	-	2	-233.00	ปริมาณน้ำในอ่างเก็บน้ำลดลง
ภาคตะวันออก	9	-	1	10	-35.58	ปริมาณน้ำในอ่างเก็บน้ำลดลง
ภาคใต้	4	-	-	4	-93.00	ปริมาณน้ำในอ่างเก็บน้ำลดลง
รวมทั้งประเทศ	32	4	2	38	-705.58	ปริมาณน้ำในอ่างเก็บน้ำลดลง

สรุปสถานการณ์ปริมาณน้ำในอ่าง

คงที่	4	อ่าง
ลดลง	32	อ่าง
เพิ่มขึ้น	2	อ่าง

ภาค อ่างเก็บน้ำ เชื่อม	ความจุ ที่ รอก. (ล้าน ม.³)	ปริมาณน้ำ ที่ใช้จน ไม่ได้อ่าง (ล้าน ม.³)	ใช้การ ได้อ่าง (ล้าน ม.³)	ปริมาณน้ำรวม วันที่ 24 เมษายน 2561		ปัจจุบัน วันที่ 24 เมษายน 2562				สัปดาห์ก่อน วันที่ 18 เมษายน 2562				ปริมาณน้ำ + เพิ่มขึ้น - ลดลง (ล้าน ม.³)	สถานการณ์ ในอ่าง		
				ปริมาณน้ำรวม (ล้าน ม.³)	%	ปริมาณน้ำรวม (ล้าน ม.³)	%	ปริมาณน้ำใช้การได้อ่าง (ล้าน ม.³)	%	ปริมาณน้ำรวม (ล้าน ม.³)	%	ปริมาณน้ำใช้การได้อ่าง (ล้าน ม.³)	%				
ภาคเหนือ (7)																	
1	ภูมิพล (2)	ดาบ	13,462	3,800	9,662	7,874	58%	6,677	50%	2,877	21%	6774	50%	2,974	22%	-97.00	ลดลง
2	สิริกิติ์ (2)	อุตรดิตถ์	9,510	2,850	6,660	5,582	59%	4,994	53%	2,144	23%	5104	54%	2,254	24%	-110.00	ลดลง
3	แม่جد	เชียงใหม่	265	12	253	164	62%	141	53%	129	49%	152	57%	140	53%	-11.00	ลดลง
4	แมกวง	เชียงใหม่	263	14	249	66	25%	78	30%	64	24%	81	31%	67	25%	-3.00	ลดลง
5	กัวลม	ลำปาง	106	3	103	69	65%	64	60%	61	58%	66	62%	63	59%	-2.00	ลดลง
6	กัวคอง	ลำปาง	170	6	164	91	54%	80	47%	74	44%	85	50%	79	46%	-5.00	ลดลง
7	แควน้อย	พิษณุโลก	939	43	896	356	38%	275	29%	232	25%	290	31%	247	26%	-15.00	ลดลง
	แม่มอก		110	16	94	37	34%	36	33%	20	18%	37	34%	21	19%	-1.00	ลดลง
รวมภาคเหนือ 34.85%			24,825	6,744	18,081	14,239	57%	12,345	50%	5,581	22%	12,589	51%	5,824	23%	-243.00	ลดลง
ภาคตะวันออกเฉียงเหนือ (12)																	
8	ห้วยหลวง	อุดรธานี	136	7	129	60	44%	32	24%	25	18%	34	25%	27	20%	-2.00	ลดลง
9	น้ำจืด	สกลนคร	520	45	475	284	55%	237	46%	192	37%	240	46%	195	38%	-3.00	ลดลง
10	น้ำพอง (2)	สกลนคร	165	8	157	72	44%	72	44%	64	39%	76	46%	68	41%	-4.00	ลดลง
11	จุฬารัตน์ (2)	ชัยภูมิ	164	37	127	98	60%	78	48%	41	25%	78	48%	41	25%	-	คงที่
12	ลูนารัตน์ (2)	ขอนแก่น	2,431	581	1,850	1,061	44%	594	24%	13	1%	600	25%	19	1%	-6.00	ลดลง
13	ลำปาว	กาฬสินธุ์	1,980	100	1,880	916	46%	478	24%	378	19%	500	25%	400	20%	-22.00	ลดลง
14	ลำตะคอง	นครราชสีมา	314	22	292	162	52%	182	58%	160	51%	184	59%	162	52%	-2.00	ลดลง
15	ลำพระเพลิง	นครราชสีมา	155	1	154	94	61%	36	23%	35	23%	37	24%	36	23%	-1.00	ลดลง
16	มูลขม	นครราชสีมา	141	7	134	75	53%	49	35%	42	30%	49	35%	42	30%	-	คงที่
17	ลำตะข	นครราชสีมา	275	7	268	119	43%	113	41%	106	39%	114	41%	107	39%	-1.00	ลดลง
18	ลำน้ำพอง	บุรีรัมย์	121	3	118	64	53%	37	31%	34	28%	37	31%	34	28%	-	คงที่
19	สิรินธร (2)	อุบลราชธานี	1,966	831	1,135	1,078	55%	372	19%	-	0%	881	45%	50	3%	-50.00	ลดลง
รวมภาค ดอน. 11.80%			8,369	1,649	6,720	4,082	49%	2,280	27%	1,090	13%	2,830	34%	1,181	14%	-91.00	ลดลง
ภาคกลาง (3)																	
20	ป่าสักชลสิทธิ์	ลพบุรี	960	3	957	325	34%	204	21%	201	21%	218	23%	215	22%	-14.00	ลดลง
21	หันเสลา	อุทัยธานี	160	17	143	88	55%	39	24%	22	14%	39	24%	22	14%	-	คงที่
22	กระเสียว	สุพรรณบุรี	240	40	200	212	88%	59	25%	19	8%	55	23%	15	6%	4.00	เพิ่มขึ้น
รวมภาคกลาง 1.92%			1,360	60	1,300	625	46%	302	22%	242	18%	312	23%	252	19%	-10.00	ลดลง
ภาคตะวันออก (2)																	
23	ศรีนครินทร์ (2)	กาญจนบุรี	17,745	10,265	7,480	14,426	81%	14,437	81%	4,172	24%	14,541	82%	4,276	24%	-104.00	ลดลง
24	วชิราลงกรณ (2)	กาญจนบุรี	8,860	3,012	5,848	5,066	57%	5,255	59%	2,243	25%	5,384	61%	2,372	27%	-129.00	ลดลง
รวมภาคตะวันออก 37.51%			26,605	13,277	13,328	19,492	73%	19,692	74%	6,415	24%	19,925	75%	6,648	25%	-233.00	ลดลง
ภาคตะวันออก (6+4)																	
25	ขุนด่านฯ	นครนายก	224	5.00	219	81	36%	46	21%	41	18%	53	24%	48	21%	-7.00	ลดลง
26	คลองสิียด	ฉะเชิงเทรา	420	30.00	390	155	37%	118	28%	88	21%	126	30%	96	23%	-8.00	ลดลง
27	บางพระ (3)	ชลบุรี	117	12.00	105	69	59%	54	46%	42	36%	55	47%	43	37%	-1.00	ลดลง
28	หนองปลาไหล(3)	ระยอง	164	13.75	150	136	83%	99	60%	85	52%	102	62%	88	54%	-3.00	ลดลง
29	ประแสร์ (3)	ระยอง	295	20.00	275	195	66%	142	48%	122	41%	148	50%	128	43%	-6.00	ลดลง
30	มาบประชัน (3)	ระยอง	17	0.72	16	9	57%	12	70%	11	66%	12	72%	11.15	67%	-0.25	ลดลง
31	หนองค้อ (3)	ระยอง	21	1.00	20	9	42%	6	28%	5	24%	6	29%	5.18	24%	-0.14	ลดลง
32	ดอกกราย (3)	ระยอง	79	3.00	76	51	65%	33	41%	30	38%	35	44%	32.27	41%	-2.47	ลดลง
33	คลองใหญ่ (3)	ระยอง	45	3.00	42	26	58%	29	65%	26	58%	29	64%	26.10	57%	0.27	เพิ่มขึ้น
34	นวมินทร์จินดา	ปราจีนบุรี	295	19.00	276	102	35%	120	41%	101	34%	128	43%	109.00	37%	-8.00	ลดลง
รวมภาคตะวันออก 2.37%			1,678	107	1,570	834	50%	659	39%	551	33%	694	41%	587	35%	-35.58	ลดลง
ภาคใต้ (4)																	
35	แก่งกระจาน	เพชรบุรี	710	65	645	301	42%	350	49%	285	40%	365	51%	300	42%	-15.00	ลดลง
36	ปราจีนบุรี	ประจวบคีรีขันธ์	391	18	373	234	60%	234	60%	216	55%	244	62%	226	58%	-10.00	ลดลง
37	รัชชประภา (2)	สุราษฎร์ธานี	5,639	1,352	4,287	3,992	71%	3,976	71%	2,624	47%	4,023	71%	2,671	47%	-47.00	ลดลง
38	บางกลาง (2)	ยะลา	1,454	276	1,178	1,285	88%	1,027	71%	751	52%	1,048	72%	772	53%	-21.00	ลดลง
รวมภาคใต้ 11.55%			8,194	1,711	6,483	5,813	71%	5,587	68%	3,876	47%	5,680	69%	3,969	48%	-93.00	ลดลง
รวมทั้งประเทศ 100%(38)			71,031	23,548	47,482	45,085	63%	40,866	58%	17,755	25%	42,030	59%	18,461	26%	-705.58	ลดลง

ที่มาข้อมูล : ตารางสรุปสภาพน้ำในอ่างเก็บน้ำขนาดใหญ่ทั่วประเทศ และตารางสรุปสภาพน้ำในอ่างเก็บน้ำภาคตะวันออก กรมชลประทาน

หมายเหตุ :

- อ่างเก็บน้ำขนาดใหญ่ หมายถึง อ่างเก็บน้ำที่มีความจุตั้งแต่ 100 ล้าน ลบ.ม. ขึ้นไป
- เป็นอ่างเก็บน้ำที่อยู่ในความรับผิดชอบของการไฟฟ้าฝ่ายผลิตแห่งประเทศไทย (10) นอกนั้นอยู่ในความรับผิดชอบของกรมชลประทาน (28)
- เป็นอ่างเก็บน้ำขนาดกลางที่มีความสำคัญต่อการอุปโภคบริโภคและการประปา ของลุ่มน้ำชายฝั่งทะเลตะวันออก
- ที่มา : กรมชลประทาน และการไฟฟ้าฝ่ายผลิตแห่งประเทศไทย
- จังหวัดที่มีอ่างเก็บน้ำขนาดใหญ่มีจำนวน 26 จังหวัด ไม่มี 50 จังหวัด

รบก. หมายถึง ระดับเก็บกักของอ่าง



ศูนย์เขื่อนฯ



ศูนย์ป้องกันกักตุนน้ำ กรมทรัพยากรน้ำ

ลำดับของเขื่อนตามความจุ

- ศรีนครินทร์ 2.ภูมิพล 3.สิริกิติ์ 4.วชิราลงกรณ 5.รัชชประภา
- 6.ลูนารัตน์ 7.สิรินธร 8.บางกลาง 9.ลำปาว 10.ป่าสัก

ลำดับของเขื่อนตามปริมาณน้ำใช้การได้

- ภูมิพล 2.ศรีนครินทร์ 3.สิริกิติ์ 4.วชิราลงกรณ 5.รัชชประภา
- 6.ลำปาว 7.ลูนารัตน์ 8.บางกลาง 9.สิรินธร 10.ป่าสัก

ภาคอีสาน ภาคแรกตามด้วยภาคตะวันออกเฉียงเหนือ กทม.ร้อน ๓๗ องศา

ประเทศไทยตอนบนมีอากาศร้อนโดยทั่วไปและมีอากาศร้อนจัดบางพื้นที่ โดยมีฝนฟ้าคะนองและลมกระโชกแรง บางแห่ง บริเวณภาคเหนือ ภาคตะวันออกเฉียงเหนือ ภาคกลาง และภาคตะวันออก ขอให้ประชาชนบริเวณประเทศไทยตอนบนดูแลสุขภาพเนื่องจากสภาพอากาศที่ร้อน ควรหลีกเลี่ยงกิจกรรมกลางแจ้ง และระวังอันตรายจากลมกระโชกแรง ควรอยู่ห่างจากต้นไม้ใหญ่ สิ่งปลูกสร้าง และป้ายโฆษณาที่ไม่แข็งแรง สำหรับภาคใต้ยังคงมีฝนฟ้าคะนอง บางพื้นที่ อนึ่ง ในช่วงวันที่ ๒๖-๒๘ เมษายน ๒๕๖๒ ประเทศไทยตอนบนจะมีพายุฤดูร้อนขึ้น โดยมีลักษณะของพายุ ฝนฟ้าคะนอง ลมกระโชกแรง และลูกเห็บตกบางพื้นที่ โดยจะเริ่มจากภาคตะวันออกเฉียงเหนือและภาคตะวันออก ก่อน ส่วนภาคอื่นๆ จะได้รับผลกระทบในวันถัดไป ทั้งนี้เนื่องจากลมใต้และลมตะวันออกเฉียงใต้พัดที่ปกคลุมประเทศไทยตอนบนจะมีกำลังแรงขึ้น ในขณะที่ประเทศไทยตอนบนมีอากาศร้อนถึงร้อนจัด ลักษณะเช่นนี้ทำให้บริเวณดังกล่าวมีพายุฤดูร้อนเกิดขึ้น

พยากรณ์อากาศสำหรับประเทศไทยตั้งแต่เวลา ๐๖:๐๐ วันนี้ ถึง ๐๖:๐๐ วันพรุ่งนี้.

ภาคเหนือ อากาศร้อนและมีอากาศร้อนจัดบางพื้นที่ โดยมีฝนฟ้าคะนอง ร้อยละ ๓๐ ของพื้นที่ กับมีลมกระโชกแรงบางแห่ง ส่วนมากบริเวณจังหวัดเชียงใหม่ ลำพูน ลำปาง พะเยา แพร่ น่าน อุตรดิตถ์ พิษณุโลก เพชรบูรณ์ พิจิตร สุโขทัย กำแพงเพชร และตาก อุณหภูมิต่ำสุด ๒๓-๒๖ องศาเซลเซียส อุณหภูมิสูงสุด ๓๗-๔๒ องศาเซลเซียส ตอนบนของภาค ลมตะวันตก ความเร็ว ๑๐-๒๐ กม./ชม. ตอนล่างของภาค ลมใต้ ความเร็ว ๑๐-๒๐ กม./ชม.

ภาคตะวันออกเฉียงเหนือ อากาศร้อน โดยมีฝนฟ้าคะนอง ร้อยละ ๒๐ ของพื้นที่ กับมีลมกระโชกแรงบางแห่ง ส่วนมากบริเวณจังหวัดเลย หนองบัวลำภู อุดรธานี หนองคาย บึงกาฬ มหาสารคาม ขอนแก่น ชัยภูมิ และนครราชสีมา อุณหภูมิต่ำสุด ๒๓-๒๕ องศาเซลเซียส อุณหภูมิสูงสุด ๓๖-๓๙ องศาเซลเซียส ลมตะวันออกเฉียงใต้ ความเร็ว ๑๐-๓๐ กม./ชม.

ภาคกลาง อากาศร้อน กับมีฝนฟ้าคะนอง ร้อยละ ๓๐ ของพื้นที่ และมีลมกระโชกแรงบางแห่ง ส่วนมากบริเวณจังหวัดราชบุรี กาญจนบุรี อุทัยธานี นครสวรรค์ ชัยนาท และลพบุรี อุณหภูมิต่ำสุด ๒๔-๒๖ องศาเซลเซียส อุณหภูมิสูงสุด ๓๕-๓๘ องศาเซลเซียส ลมใต้ ความเร็ว ๑๐-๒๐ กม./ชม.

ภาคตะวันออก อากาศร้อน กับมีฝนฟ้าคะนอง ร้อยละ ๒๐ ของพื้นที่ และมีลมกระโชกแรงบางแห่ง ส่วนมากบริเวณจังหวัดนครนายก ปราจีนบุรี สระแก้ว จันทบุรี และตราด อุณหภูมิต่ำสุด ๒๕-๒๗ องศาเซลเซียส อุณหภูมิสูงสุด ๓๕-๓๘ องศาเซลเซียส ลมตะวันออกเฉียงใต้ ความเร็ว ๑๐-๓๐ กม./ชม. ทะเลมีคลื่นต่ำกว่า ๑ เมตร บริเวณที่มีฝนฟ้าคะนองคลื่นสูงประมาณ ๑ เมตร

ภาคใต้ (ฝั่งตะวันออก) อากาศร้อน กับมีฝนฟ้าคะนอง ร้อยละ ๑๐ ของพื้นที่ ส่วนมากบริเวณจังหวัดชุมพร สุราษฎร์ธานี นครศรีธรรมราช พัทลุง และสงขลา อุณหภูมิต่ำสุด ๒๔-๒๗ องศาเซลเซียส อุณหภูมิสูงสุด ๓๔-๓๗ องศาเซลเซียส ลมตะวันออกเฉียงใต้ ความเร็ว ๑๐-๓๐ กม./ชม. ทะเลมีคลื่นต่ำกว่า ๑ เมตร

ภาคใต้ (ฝั่งตะวันตก) อากาศร้อน กับมีฝนฟ้าคะนอง ร้อยละ ๒๐ ของพื้นที่ ส่วนมากบริเวณจังหวัดระนอง พังงา ตรัง และสตูล อุณหภูมิต่ำสุด ๒๔-๒๖ องศาเซลเซียส อุณหภูมิสูงสุด ๓๔-๓๘ องศาเซลเซียส ลมตะวันออกเฉียงใต้ ความเร็ว ๑๐-๓๐ กม./ชม. ทะเลมีคลื่นต่ำกว่า ๑ เมตร ห่างฝั่งคลื่นสูงประมาณ ๑ เมตร

กรุงเทพมหานครและปริมณฑลอากาศร้อน กับมีฝนฟ้าคะนอง ร้อยละ ๒๐ ของพื้นที่ อุณหภูมิต่ำสุด ๒๕-๒๗ องศาเซลเซียส อุณหภูมิสูงสุด ๓๕-๓๗ องศาเซลเซียส ลมใต้ ความเร็ว ๑๐-๒๐ กม./ชม.

ภูเก็ต! ขาดแคลนน้ำ ยังรับมือได้ ไม่ประกาศเขตภัยพิบัติแล้ว

การประปาส่วนภูมิภาค สาขาภูเก็ต นำรถบรรทุกน้ำ ๑๐ คัน แจกจ่ายน้ำให้กับชาวบ้านในตำบลรัชฎา ซึ่งประสบปัญหาขาดแคลนน้ำมากที่สุด เพราะแรงส่งน้ำไม่ถึง ทำให้ชาวบ้านเดือดร้อนกว่า ๖,๐๐๐ ครัวเรือน บางส่วนไม่มีน้ำใช้ ผู้จัดการการประปาส่วนภูมิภาค สาขาภูเก็ต กล่าวว่าน้ำที่โครงการชลประทานภูเก็ตจ่ายให้การประปามีจำกัด จึงต้องจัดหาแหล่งน้ำสำรองมาผลิตน้ำประปาแทน ผู้อำนวยการโครงการชลประทานภูเก็ต กล่าวว่า จังหวัดภูเก็ตมีอ่างเก็บ



น้ำของกรมชลประทาน ๓ แห่ง ได้แก่ อ่างเก็บน้ำบางวาด อ่างเก็บน้ำบางเหนียวดำ และอ่างเก็บน้ำคลองกระทะ ซึ่งผู้อำนวยการโครงการชลประทานภูเก็ตมั่นใจว่าจะจัดสรรน้ำให้แก่ประชาชนจนถึงสิ้นเดือนพฤษภาคม แต่อาจต้องปรับลดปริมาณการระบายน้ำลง เพื่อให้เพียงพอตลอดช่วงหน้าแล้ง ผู้ว่าราชการจังหวัดภูเก็ต ยอมรับว่าสถานการณ์ภัยแล้ง ฝนทิ้งช่วง ทำให้น้ำไม่เพียงพอต่อการอุปโภคบริโภค แต่ยืนยันว่าองค์กรปกครองส่วนท้องถิ่นสามารถช่วยเหลือประชาชนที่เดือดร้อน โดยไม่จำเป็นต้องประกาศเป็นพื้นที่ภัยพิบัติ ทางจังหวัดสั่งการให้หน่วยงานที่สำรวจแหล่งน้ำ เพื่อแก้ปัญหาขาดแคลนน้ำให้แก่ประชาชน ไม่ให้เดือดร้อนจนถึงขั้นร้องทุกข์ว่าขาดแคลนน้ำ และให้องค์กรปกครองส่วนท้องถิ่นทุกแห่งประกาศวิธีการ ขั้นตอน และวันเวลาแจกน้ำให้ประชาชนรับทราบ พร้อมจัดให้มีศูนย์รับแจ้งเหตุปัญหาความเดือดร้อนของประชาชนตลอด ๒๔ ชั่วโมง ทั้งนี้ ถ้าฝนยังไม่ตกลงมาในเดือนพฤษภาคม ทางจังหวัดมีแผนสำรอง โดยจะเจรจากับเจ้าของขุมน้ำเอกชนกว่า ๑๐๙ แห่งทั่วจังหวัดภูเก็ต เพื่อซื้อน้ำจากขุมเหมืองเอกชนมาอำนวยความสะดวกให้ประชาชน

ภัยพิบัติแล้งเริ่มส่อเค้ารุนแรง หลังปริมาณน้ำในเขื่อนแควน้อยบำรุงแดน มีน้ำกักเก็บเหลือเพียง ๓๐ %

สถานการณ์ภัยแล้งในจังหวัดพิษณุโลกพบว่าแหล่งน้ำทางธรรมชาติ เริ่มแห้งขอดจำนวนมากปริมาณน้ำในเขื่อนหลัก โดยเฉพาะเขื่อนแควน้อยบำรุงแดนมีปริมาณน้ำที่น้อยมากล่าสุด กักเก็บไว้เพียง ๒๘๓ ล้าน ลบ.ม. เท่านั้น หรือคิดเป็น ร้อยละ ๓๐ ของความจุของตัวเขื่อน ที่สามารถจุได้ถึง ๙๓๙ ล้าน ลบ.ม. เมื่อเปรียบเทียบกับวันนี้ ปี ๒๕๖๑ ที่ผ่านมา พบว่าน้อยกว่า ๑๐๐ กว่า ล้าน.ลบ.ม. ปัจจุบันน้ำใช้การได้จริง เพียง ๒๖ ล้าน ลบ.ม. น้ำไหลลงอ่าง ๐.๐๑ ล้าน ลบ.ม. แต่การระบายน้ำ เพื่อรักษาระบบนิเวศ อยู่ที่ ๒.๕๙ ล้าน ลบ.ม. ตามแผนการจัดการน้ำของกรมชลประทาน จากข้อมูลล่าสุดพบว่ามีแหล่งน้ำต้นทุนในเขตชลประทาน ๓๘๕.๖๓ ล้าน ลบ.ม. ตามแผนการจัดสรรน้ำ และ นอกเขตชลประทาน มีเพียง ๕.๙๖ ล้าน.ลบ.ม.ซึ่งเป็นน้ำจากผิวดินและการขุดเจาะบ่อบาดาล แม้ว่าจังหวัดพิษณุโลก ยังไม่ได้เป็นพื้นที่ประกาศประสบภัยแล้งก็ตาม ขณะที่ชลประทานจังหวัดพิษณุโลก ได้เฝ้าระวังอย่างใกล้ชิด เพื่อป้องกันความเดือดร้อนของประชาชน พร้อมทั้งขอความร่วมมือจากเกษตรกรให้งดการทำนาปรัง รอบ ๒ เพื่อป้องกันความเสียหายจากนาข้าวขาดน้ำอีกด้วย.

