



# รายงานการเฝ้าระวังติดตามสถานการณ์น้ำ ๒๔ ชั่วโมง

ศูนย์ป้องกันวิกฤติน้ำ กรมทรัพยากรน้ำ กระทรวงทรัพยากรธรรมชาติและสิ่งแวดล้อม  
โทรศัพท์ ๐ ๒๒๕๘ ๖๖๓๑ โทรสาร ๐ ๒๒๕๘ ๖๖๒๙ <http://www.dwr.go.th>

รายงานฉบับที่ ๕๓๒/๒๕๕๙

เวลา ๐๘.๐๐ น.

วันที่ ๒๗ กันยายน ๒๕๕๙

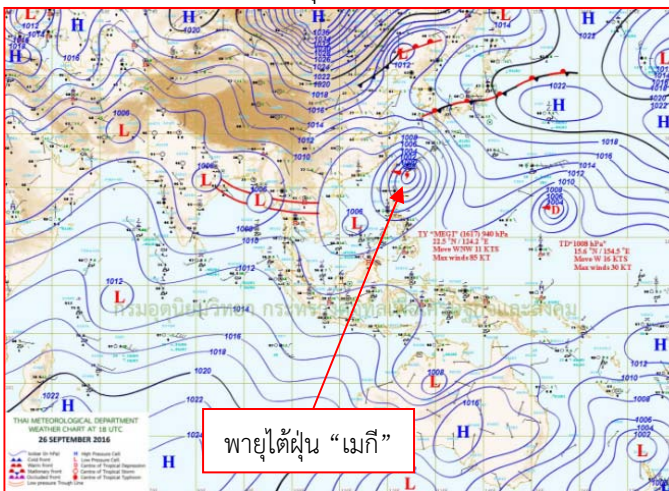
เรื่อง รายงานการเฝ้าระวังติดตามสถานการณ์น้ำ ๒๔ ชั่วโมง

เรียนร.ม.ท. เลขานุการ ร.ม.ท.ปท.ท.ส. รอง ปท.ท.ส. อทน. รอง อทน. และหน่วยงานที่เกี่ยวข้อง

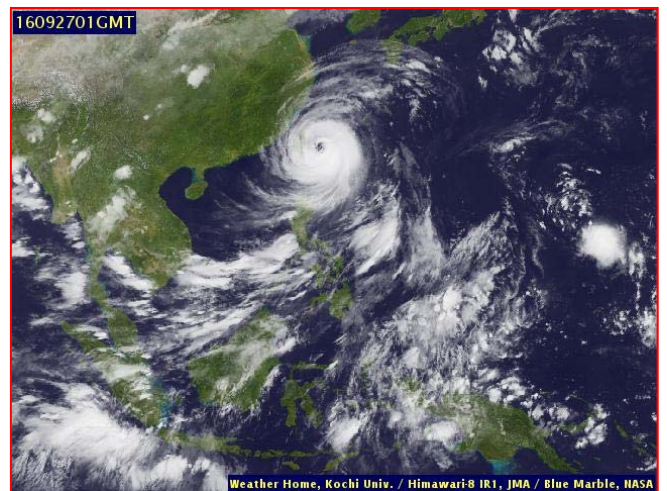
กรมทรัพยากรน้ำขอรายงานการเฝ้าระวังและติดตามสถานการณ์น้ำ ประจำวันที่ ๒๗ กันยายน ๒๕๕๙ ดังนี้

## ๑. สภาวะอากาศ ณ เวลา ๐๘.๐๐ น. (ที่มา: กรมอุตุนิยมวิทยา)

พยากรณ์อากาศ ๒๔ ชั่วโมงข้างหน้า บริเวณภาคเหนือตอนล่าง และภาคตะวันออกเฉียงเหนือตอนล่างมีฝนตกหนักบางแห่ง ส่วนภาคกลาง และภาคตะวันออกยังคงมีฝนตกโดยทั่วไป ขอให้ประชาชนในบริเวณดังกล่าวระมัดระวังอันตรายของฝนที่ตกสะสมในระยะนี้ไว้ด้วย สำหรับกรุงเทพมหานครและปริมณฑลยังคงมีฝนตกต่อเนื่องในระยะนี้ ส่วนคลื่นลมบริเวณทะเลอันดามันตอนบนมีกำลังปานกลาง โดยมีคลื่นสูงประมาณ ๒ เมตร ขอให้ชาวเรือเดินเรือด้วยความระมัดระวังในระยะนี้ไว้ด้วย อนึ่ง พายุไต้ฝุ่น “เมกี” (MEGI) บริเวณมหาสมุทรแปซิฟิกกำลังเคลื่อนตัวทางทิศตะวันตกค่อนทางเหนือ คาดว่าจะเคลื่อนผ่านไต้หวัน ในช่วงวันที่ ๒๗-๒๘ กันยายน ๒๕๕๙ สำหรับผู้ที่จะเดินทางไปบริเวณดังกล่าวควรตรวจสอบสภาพอากาศก่อนออกเดินทางด้วย โดยพายุนี้ไม่มีผลกระทบต่อประเทศไทย

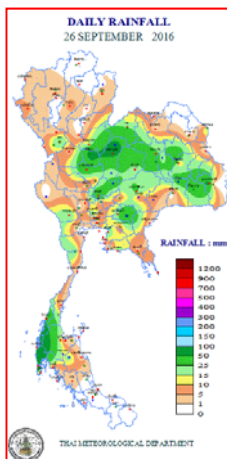


แผนที่อากาศ วันที่ ๒๗ ก.ย. ๒๕๕๙ เวลา ๐๘.๐๐ น.



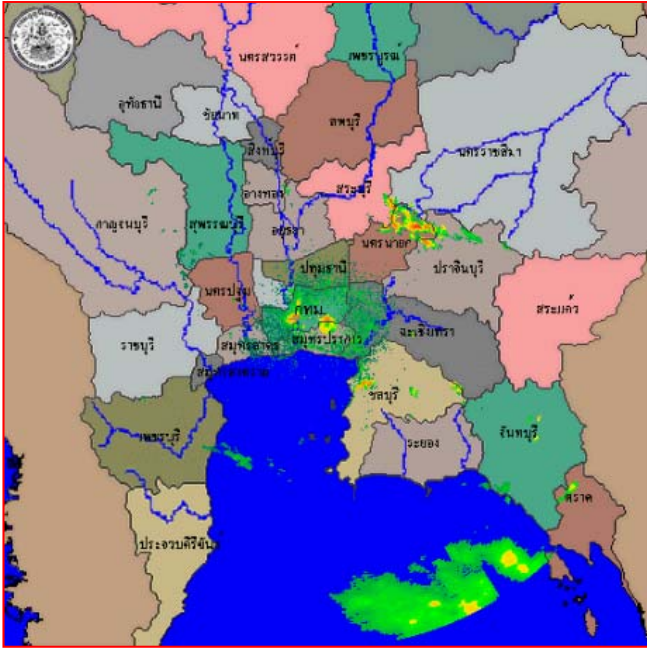
ภาพถ่ายจากดาวเทียม วันที่ ๒๗ ก.ย. ๒๕๕๙ เวลา ๐๘.๐๐ น.

## ๒. ปริมาณฝนสะสม ณ เวลา ๐๗.๐๐ น. (เมื่อวาน) - ๐๗.๐๐ น. (วันนี้) (ที่มา: กรมอุตุนิยมวิทยา)

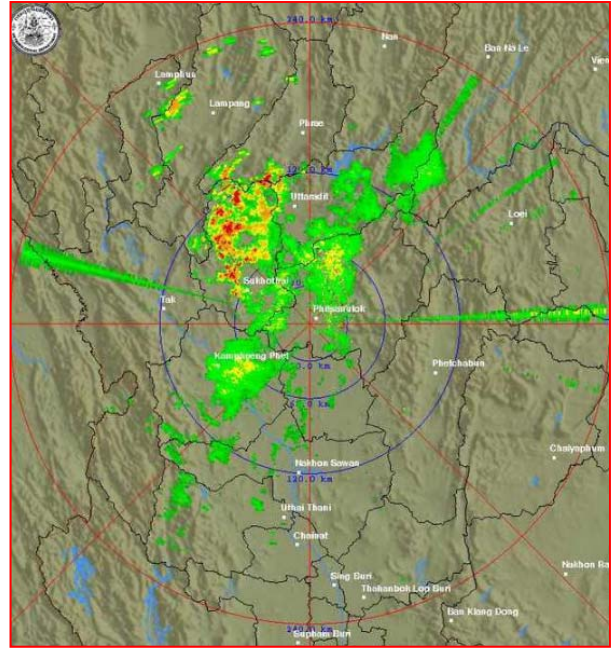


จุดตรวจวัด	ปริมาณฝน (มม.)
จ.พังงา (ตะกั่วป่า)	๑๐๗.๖
จ.เพชรบูรณ์	๕๘.๔
จ.ปราจีนบุรี (กบินทร์บุรี)	๕๗.๕
จ.พิจิตร (สภ.ข.)	๕๖.๕
จ.อุบลราชธานี (ศูนย์)	๕๖.๓
จ.เพชรบูรณ์ (หล่มสัก)	๕๕.๙
จ.ภูเก็ต (ศูนย์)	๕๕.๐

๓. เรดาร์ตรวจอากาศ ณ วันที่ ๒๗ กันยายน ๒๕๕๙ (ที่มา: กรมอุตุนิยมวิทยา)



สถานีสุวรรณภูมิ เวลา ๐๙.๓๐ น.



สถานีพิษณุโลก เวลา ๐๙.๓๐ น.

จากเรดาร์ตรวจอากาศ จะพบว่ามียกลุ่มเมฆฝนกระจายบริเวณภาคเหนือ ภาคกลาง ภาคตะวันออก ภาคตะวันออกเฉียงเหนือ และภาคใต้

๔. สถานการณ์น้ำในอ่างเก็บน้ำขนาดใหญ่ ณ วันที่ ๒๖ กันยายน ๒๕๕๙ (ที่มา: กรมชลประทาน)

สภาพน้ำในอ่างเก็บน้ำขนาดใหญ่ ปริมาณน้ำในอ่างฯ ๔๒,๔๗๐ ล้าน ลบ.ม. คิดเป็นร้อยละ ๖๐ (ปริมาณน้ำใช้การได้ ๑๘,๙๔๓ ล้าน ลบ.ม. คิดเป็นร้อยละ ๔๐) ปริมาณน้ำในอ่างฯ เทียบกับปี ๒๕๕๘ (๓๗,๗๑๒ ล้าน ลบ.ม. คิดเป็นร้อยละ ๕๓) มากกว่าปี ๒๕๕๘ จำนวน ๔,๗๕๘ ล้าน ลบ.ม. ปริมาณน้ำไหลลงอ่างฯ จำนวน ๓๔๘.๐๐ ล้าน ลบ.ม. ปริมาณน้ำระบายจำนวน ๕๘.๔๓ ล้าน ลบ.ม. สามารถรับน้ำได้อีก ๒๘,๒๔๔ ล้าน ลบ.ม.

อ่างเก็บน้ำ	ปริมาณน้ำในอ่าง		ปริมาณน้ำใช้การได้		ปริมาณน้ำไหลลงอ่าง		ปริมาณน้ำระบาย		ปริมาณน้ำรับได้อีก (ล้าน ม. <sup>๓</sup> ) (ความจุที่ รนส.- ปริมาณน้ำปัจจุบัน)
	ปริมาณ (ล้าน ม. <sup>๓</sup> )	% น้ำเก็บกัก	ปริมาณ (ล้าน ม. <sup>๓</sup> )	% น้ำใช้การ	วันนี้ (ล้าน ม. <sup>๓</sup> )	เมื่อวาน (ล้าน ม. <sup>๓</sup> )	วันนี้ (ล้าน ม. <sup>๓</sup> )	เมื่อวาน (ล้าน ม. <sup>๓</sup> )	
๑.ภูมิพล	๕,๗๕๒	๔๓	๑,๙๕๒	๒๐	๕๖.๐๔	๕๒.๓๐	๑.๐๐	๑.๐๐	๗,๗๑๐
๒.สิริกิติ์	๖,๙๙๓	๗๔	๔,๑๔๓	๖๒	๒๙.๔๓	๒๒.๗๒	๑.๙๐	๑.๙๑	๓,๖๔๗
๓.จุฬาภรณ์	๙๔	๕๗	๕๗	๔๕	๗.๕๖	๒.๒๖	๐.๐๐	๐.๐๐	๑๑๓
๔.อุบลรัตน์	๑,๒๖๗	๕๒	๖๘๖	๓๗	๑๕.๖๓	๓๓.๓๙	๑.๕๐	๑.๕๐	๑,๑๖๔
๕.ลำปาง	๑,๐๕๕	๕๓	๙๕๕	๕๑	๑๘.๔๑	๗.๙๐	๓.๗๕	๓.๗๔	๑,๓๙๕
๖.สิรินธร	๑,๓๓๐	๖๘	๔๙๙	๔๔	๑๐.๔๔	๑๕.๐๐	๒.๙๔	๓.๐๐	๖๓๖
๗.ป่าสักชลสิทธิ์	๗๓๐	๗๖	๗๒๗	๗๖	๔๒.๘๘	๓๙.๔๐	๒๐.๗๕	๑๕.๕๕	๒๓๐
๘.ศรีนครินทร์	๑๒,๒๐๒	๖๙	๑,๙๓๗	๒๖	๖๒.๒๑	๖๓.๕๔	๑.๙๓	๑.๙๖	๖,๖๔๘
๙.วีรลพการณ	๕,๐๓๐	๕๗	๒,๐๑๘	๓๕	๓๓.๑๗	๓๕.๗๕	๒.๐๖	๒.๐๑	๕,๙๗๐
๑๐.ขุนด่านปราการชล	๑๗๖	๗๘	๑๗๑	๗๘	๒.๐๐	๒.๒๕	๑.๐๔	๑.๐๔	๕๐
๑๑.รัชชประภา	๔,๕๘๘	๘๑	๓,๒๓๗	๗๕	๒๑.๑๐	๓๐.๒๗	๗.๙๐	๗.๕๑	๒,๐๓๒
๑๒.บางบาล	๔๑๒	๒๘	๑๓๖	๑๒	๐.๐๐	๐.๕๔	๑.๙๕	๒.๐๔	๑,๒๖๒

**๕. สถานการณ์น้ำในประเทศ ณ วันที่ ๒๓ - ๒๗ กันยายน ๒๕๕๙ (ที่มา: กรมชลประทาน)**

สถานี	แม่น้ำ	อำเภอ	จังหวัด	ระดับตลิ่ง (ม.รทก.)	ระดับน้ำ (ม.รทก.)					แนวโน้ม
					ศุกร์	เสาร์	อาทิตย์	จันทร์	อังคาร	
					๒๓ ก.ย.	๒๔ ก.ย.	๒๕ ก.ย.	๒๖ ก.ย.	๒๗ ก.ย.	
P.๑	ปึง	เมือง	เชียงใหม่	๓.๗๐	๑.๘๑	๑.๖๕	๑.๕๙	๑.๖๘	๑.๗๕	เพิ่มขึ้น
W.๑C	วัง	เมือง	ลำปาง	๕.๒๐	๐.๔๙	๐.๐๖	-๐.๐๓	๐.๐๖	๐.๖๐	เพิ่มขึ้น
Y.๔	ยม	เมือง	สุโขทัย	๗.๔๕	๕.๒๓	๔.๗๒	๔.๙๓	๔.๖๑	๕.๓๖	เพิ่มขึ้น
N.๖๗	น่าน	ชุมแสง	นครสวรรค์	๒๘.๓๐	๒๖.๕๓	๒๖.๖๐	๒๖.๖๓	๒๖.๖๔	๒๖.๖๙	เพิ่มขึ้น
C.๑๓	เจ้าพระยา	สรรพยา	ชัยนาท	๑๖.๓๔	๑๖.๐๗	๑๕.๙๗	๑๖.๑๓	๑๖.๔๒	๑๖.๖๔	เพิ่มขึ้น
M.๖A	มูล	สตึก	บุรีรัมย์	๕.๔๐	๓.๙๕	๔.๑๒	๔.๓๖	๔.๕๑	๔.๖๖	เพิ่มขึ้น
M.๗	มูล	เมือง	อุบลราชธานี	๗.๐๐	๖.๑๒	๖.๒๗	๖.๓๙	๖.๔๓	๖.๔๗	เพิ่มขึ้น
M.๑๘๑	ลำตะคอง	เมือง	นครราชสีมา	๓.๐๐	๒.๑๖	๒.๓๐	๒.๑๒	๒.๕๐	๒.๖๓	เพิ่มขึ้น
M.๑๕๙	ลำชี	จอมพระ	สุรินทร์	๑๑.๓๐	๔.๕๐	๔.๖๒	๔.๗๕	๔.๙๗	๕.๑๕	เพิ่มขึ้น
M.๙๕	ลำเสียวใหญ่	สุวรรณภูมิ	ร้อยเอ็ด	๓.๒๐	๓.๕๗	๓.๖๕	๓.๗๐	๓.๗๖	๓.๗๖	ล้นตลิ่ง
X.๖๔	คลองท่าแซะ	ท่าแซะ	ชุมพร	๑๗.๑๓	๘.๐๔	๘.๓๗	๘.๓๔	๘.๐๔	***	***
X.๑๔๙	คลองกลาย	นบพิตำ	นครศรีธรรมราช	๓๓.๙๖	๒๙.๑๔	๒๙.๐๕	๒๙.๐๒	๒๘.๙๘	***	***
X.๒๗๔	แม่น้ำโก-ลก	แว้ง	นราธิวาส	๒๒.๕๐	๑๘.๔๓	๑๘.๔๑	๑๘.๔๒	๑๘.๔๕	***	***
X.๓๗A	แม่น้ำตาปี	พระแสง	สุราษฎร์ธานี	๑๐.๗๖	๘.๙๖	๙.๔๑	๙.๗๓	๙.๙๖	***	***

\*\*\* ยังไม่ได้รับรายงาน

**๖. สถานการณ์น้ำในพื้นที่ลุ่มน้ำโขง ณ วันที่ ๒๖ กันยายน ๒๕๕๙ (ที่มา:MRC: Mekong River Commission)**

สถานี	ระดับตลิ่ง(เมตร)	ระดับน้ำ (เมตร)	ต่ำกว่าระดับตลิ่ง (เมตร)	แนวโน้ม
อ.เชียงแสน จ.เชียงราย	๑๒.๘๐	๓.๔๗	๙.๓๓	ลดลง
อ.เชียงคาน จ.เลย	๑๖.๐๐	๙.๐๕	๖.๙๕	ลดลง
อ.เมือง จ.หนองคาย	๑๒.๒๐	๖.๙๙	๕.๒๑	ลดลง
อ.เมือง จ.นครพนม	๑๒.๕๐	๗.๓๘	๕.๑๒	ลดลง
อ.เมือง จ.มุกดาหาร	๑๒.๐๐	๗.๒๔	๔.๗๖	ลดลง
อ.โขงเจียม จ.อุบลราชธานี	๑๔.๕๐	๙.๒๔	๕.๒๖	ลดลง

**๖. สถานการณ์เตือนภัย Early Warning ณ วันที่ ๒๗ กันยายน ๒๕๕๙ (ที่มา: สำนักวิจัย พัฒนาและอุทกวิทยา กรมทรัพยากรน้ำ) [เวลา ๑๕.๐๐ น.(เมื่อวาน) - ๐๘.๐๐ น. (วันนี้)]**

การแจ้งเตือน	สถานี	การแจ้งเตือน
เตือนสีแดง (อพยพ)	-	-
เตือนสีเหลือง (เตือนภัย)	-	-
เตือนสีเขียว (เฝ้าระวัง)	บ้านไต้โดน ต.บางสวรรค์ อ.พระแสง จ.สุราษฎร์ธานี บ้านพญาวัง ต.พญาวัง อ.บึงสามพัน จ.เพชรบูรณ์ บ้านซำพาน ต.ยางงาม อ.หนองไผ่ จ.เพชรบูรณ์ บ้านคลองบน ต.ลาดแค อ.ชนแดน จ.เพชรบูรณ์ บ้านซำอ้อปุก ต.ซำพุทรา อ.ชนแดน จ.เพชรบูรณ์ บ้านไหลท่า ต.แม่ระมาด อ.แม่ระมาด จ.ตาก บ้านเหมาะ (บ้านในหนด) ต.เหมาะ อ.กะปง จ.พังงา	ระดับน้ำ ๓.๕๙ เมตร ระดับวิกฤต ๖.๕๐ เมตร ปริมาณฝนสะสม ๑๒ ชั่วโมง ๘๓.๐ มิลลิเมตร ปริมาณฝนสะสม ๑๒ ชั่วโมง ๑๐๖.๕ มิลลิเมตร ปริมาณฝนสะสม ๑๒ ชั่วโมง ๘๓.๐ มิลลิเมตร ปริมาณฝนสะสม ๑๒ ชั่วโมง ๘๓.๐ มิลลิเมตร ระดับน้ำ ๒.๓๘ เมตร ระดับวิกฤต ๔.๕๐ เมตร ปริมาณฝนสะสม ๑๒ ชั่วโมง ๑๐๕.๕ มิลลิเมตร

\*ได้รับข้อมูลจากทาง Social Media โดยโปรแกรม Line ศูนย์อุทกภัย ทน.



## ๗. เหตุการณ์วิกฤตน้ำปัจจุบัน ณ วันที่ ๒๗ กันยายน ๒๕๕๙ [เวลา ๑๕.๐๐ น. (เมื่อวาน) – ๐๘.๐๐ น. (วันนี้)]

**จ.พังงา** เกิดฝนตกหนักต่อเนื่องในพื้นที่ ส่งผลให้มีน้ำท่วมขังเกิดขึ้นหลายจุด เนื่องจากปริมาณน้ำฝนที่ตกลงมาจำนวนมากทำให้น้ำไม่สามารถระบายได้ทัน โดยเมื่อเวลา ๐๗.๐๐ น.วันนี้ (๒๗ ก.ย.) ในพื้นที่ จ.พังงา ได้เกิดน้ำป่าไหลหลากเข้าท่วมบ้านเรือนประชาชนกว่า ๘๐ หลังคาเรือน ในพื้นที่หมู่ที่ ๒ หมู่ที่ ๔ ต.บางม่วง อ.ตะกั่วป่า จ.พังงา หนักสุดบริเวณซอยธารทองใต้ สูงประมาณ ๔๐-๕๐ เซนติเมตร

**จ.ภูเก็ต** เกิดฝนตกลงมาอย่างต่อเนื่อง ส่งผลให้ถนนเทพกระษัตรี หน้าปั๊ม ปตท.เมืองใหม่ มีน้ำท่วมผิวจราจรทำให้รถเคลื่อนตัวช้า ขณะที่ในพื้นที่บ้านบางโรง ต.ป่าคลอก เริ่มมีน้ำไหลเข้าท่วมบ้านเรือนประชาชนแล้ว โดยขณะนี้ในพื้นที่จังหวัดภูเก็ต ยังมีฝนตกลงมาอย่างต่อเนื่อง

**จ.พระนครศรีอยุธยา** นายกเทศมนตรีนครพระนครศรีอยุธยา สั่งเจ้าหน้าที่เร่งทำสะพานไม้ระยะยาวกว่า ๕๐ เมตรให้ชาวบ้านชุมชนหัวแหลม ที่ได้รับผลกระทบจากน้ำท่วมเป็นชุมชนแรก ซึ่งระดับน้ำสูงกว่า ๑ เมตร ในชุมชนมีกว่า ๑๐๐ ครัวเรือน เพื่อบรรเทาความเดือดร้อนให้แก่ชาวบ้าน และเด็กนักเรียนได้เดินทางข้ามมาฝั่งเกาะเมืองได้สะดวก

**จ.นครสวรรค์** มวลน้ำป่าแม่เงกทะลักผ่าน อ.ลาดยาว เข้าท่วมหมู่บ้านเขตอำเภอเมืองนครสวรรค์แล้ว นอกจากนี้ยังมีน้ำตอเหนือรอระบายอีกจำนวนมาก คาดว่าห้วง ๒-๓ วันหลังจากนี้จะมีน้ำเข้าท่วมบ้านเรือนและพื้นที่การเกษตรอีกหลายแห่ง เผยพื้นที่การเกษตรหลายอำเภอถูกน้ำท่วมปัจจุบันเสียหายแล้วกว่า ๑.๕ แสนไร่

## ๘. สถานการณ์อุทกภัย ณ วันที่ ๒๗ กันยายน ๒๕๕๙ (ที่มา : กรมป้องกันและบรรเทาสาธารณภัย)

### น้ำท่วมขัง

กรุงเทพมหานคร วันที่ ๒๖ ก.ย. ๕๙ เวลา ๑๖.๕๐ น. เกิดฝนตกหนักมีน้ำท่วมขังในพื้นที่เขตมีนบุรี ถนนสุวินทวงศ์ บริเวณหน้าไปรษณีย์มีนบุรี สูงประมาณ ๒๐ ซม. ช่วงแยกราชบุรีอุทิศ สูงประมาณ ๑๐ ซม. หน้าการไฟฟ้ามีนบุรี สูงประมาณ ๑๕-๒๐ ซม. และเขตบึงกุ่ม ถนนนวมินทร์ บริเวณแยกราชบุรีถึงแยกประเสริฐมนูกิจ สูงประมาณ ๕-๑๕ ซม. ปัจจุบันระดับน้ำลดลงเข้าสู่ภาวะปกติแล้ว

น้ำไหลหลาก ดินสไลด์ และน้ำเอ่อล้นตลิ่ง ๑๒ จังหวัด ๓๓ อำเภอ ๑๓๗ ตำบล ๗๓๘ หมู่บ้าน

ภาคกลาง รวม ๗ จังหวัด ๒๑ อำเภอ ๑๑๔ ตำบล ๕๔๐ หมู่บ้าน

๑. **จ.สิงห์บุรี** วันที่ ๒๓ ก.ย. ๕๙ น้ำจาก จ.นครสวรรค์ และน้ำในแม่น้ำเจ้าพระยาเอ่อล้นเข้าท่วมในพื้นที่ **อ.อินทร์บุรี** ต.ชีน้ำร้าย (ม.๑๔) ต.ทองเอน (ม.๑๕) ประชาชนได้รับผลกระทบ ๔๐ ครัวเรือน พื้นที่การเกษตรเสียหาย ๑,๗๘๙ ไร่ **ปัจจุบันระดับน้ำทรงตัว**

๒. **จ.อ่างทอง** วันที่ ๒๓ ก.ย. ๕๙ น้ำจากแม่น้ำเจ้าพระยา และแม่น้ำน้อยเอ่อล้นเข้าท่วมในพื้นที่ ได้แก่ **อ.ป่าโมก** ต.โผงเผง (ม.๑-๗) ต.บางเสด็จ (ม.๖) **อ.เมืองฯ** ต.จำปาหล่อ (ม.๑) ต.โพสะ (ม.๖) ต.ตลาดกรวด (ม.๑) **อ.วิเศษชัยชาญ** ต.บางจัก (ม.๑,๒,๓,๗,๙,๑๐,๑๑) ต.สีร้อย (ม.๑,๓,๔,๖) ต.ม่วงเตี้ย (ม.๒) ต.ท่าช้าง (ม.๓) ประชาชนได้รับผลกระทบ ๕๖๖ ครัวเรือน **ปัจจุบันระดับน้ำเพิ่มขึ้น**

๓. **จ.พระนครศรีอยุธยา** วันที่ ๒๒ ก.ย. ๕๙ เกิดน้ำล้นตลิ่งจากการระบายน้ำท้ายเขื่อนเจ้าพระยาในพื้นที่ ๖ อำเภอ ๗๑ ตำบล ๔๑๗ หมู่บ้าน ได้แก่ **อ.เสนา** ทม.เสนา ต.หัวเวียง ต.บ้านโพธิ์ ต.บางนมโค ต.บ้านกระทุ่ม ต.ลาดงา ต.บ้านแพน ต.สามกอก ต.รางจระเข้ **อ.บางบาล** ต.กบเจา ต.บ้านคลัง ต.วัดตะกุก ต.บางหัก ต.บ้านกุ่ม ต.บางหลวงโดด ต.บางบาล ต.บางชะนี ต.บางหลวง ต.สะพานไทย ต.ไทรน้อย ต.วัดยม ต.ทางช้าง ต.น้ำเต้า ต.พระขาว **อ.ผักไห่** ต.บ้านใหญ่ ต.อมฤต ต.หน้าโคก ต.กฐี ต.ท่าดินแดง ต.ผักไห่ ต.ลาดน้ำเค็ม ต.บ้านแค ต.ศาลาน **อ.พระนครศรีอยุธยา** ต.บ้านใหม่ ต.ภูเขาทอง ต.สำเภาล่ม ต.คลองตะเคียน ต.บ้านรุน ต.เกาะเรียน ต.บ้านป้อม **อ.บางไทร** ต.หน้าใหม่ ต.แคตก ต.บางพลี ต.บ้านเกาะ ต.ช่างเหล็ก ต.ช่างใหญ่ ต.บ้านม้า ต.บางไทร ต.ไม้ตรา ต.นามชัย ต.บ้านแปง ต.ช่างน้อย ต.แคออก ต.บางอีโต้ ต.ห่อหมก ต.ราชคราม ต.กระแซง ต.เชียงรากน้อย ต.โคกช้าง ต.โพแดง ต.บ้านกลิ้ง **อ.บางปะอิน** ต.บ้านแปง ต.บางปะแดง ต.ตลาดเกรียบ ต.วัดยม ต.บ้านพลับ ต.เกาะเกิด ต.ขนอนหลวง ต.บ้านโพ ต.บ้านเลน ต.บางกระสั้น ประชาชนได้รับผลกระทบ ๑๗,๓๘๒ ครัวเรือน **ปัจจุบันระดับน้ำทรงตัว**

๔. **จ.อุทัยธานี** วันที่ ๒๓ ก.ย. ๕๙ ฝนตกหนัก ทำให้น้ำในแม่น้ำตากแดดเอ่อล้นเข้าท่วมในพื้นที่ ๓ อำเภอ ได้แก่ **อ.ทัพทัน** ต.โคกหม้อ ต.หนองยายดา ต.หนองหญ้าปล้อง **อ.สว่างอารมณ์** ต.สว่างอารมณ์ (ม.๒,๓,๔,๖,๘,๑๐) ต.หนองหลวง (ม.๑-๗,๙,๑๐) ต.บ่อ่าง (ม.๓,๕,๑๐) ต.ไผ่เขียว (ม.๑,๒,๕-๑๐,๑๒,๑๓,๑๕,๑๗,๑๘,๒๐,๒๒,๒๓,๒๕)

อ.บ้านไร่ ต.แก่นมะกรูด ประชาชนได้รับผลกระทบ ๕๖๕ ครัวเรือน พื้นที่การเกษตร ๑๐,๐๘๑ ไร่ ถนน ๙ สาย โรงสีข้าว ๑ แห่ง ฝาย ๕ แห่ง คันคลอง ๙ แห่ง **ปัจจุบันระดับน้ำทรงตัว**

๕. **จ.ลพบุรี** วันที่ ๒๓ ก.ย. ๕๙ เวลา ๒๓.๐๐ น. ฝนตกหนัก ทำให้น้ำไหลหลากในพื้นที่ **อ.เมืองฯ** ต.ท่าศาลา (ม.๔-๘) ต.นิคมสร้างตนเอง (ม.๑-๑๑) ต.กกโก (ม.๒,๔) ต.เขาสายยอด **อ.บ้านหมี่** ต.หนองเมือง (ม.๑,๒,๖) ต.หนองทรายขาว ต.พุดา (ม.๒,๓) ต.หนองกระเปียน (ม.๓,๖) ประชาชนได้รับผลกระทบประมาณ ๑๐,๐๔๐ ครัวเรือน พื้นที่การเกษตร ๕,๐๐๐ ไร่ **ปัจจุบันระดับน้ำลดลง**
๖. **จ.นครสวรรค์** วันที่ ๒๓ ก.ย. ๕๙ ฝนตกหนัก ทำให้น้ำไหลหลากในพื้นที่ ได้แก่ **อ.ลาดยาว** เขตเทศบาลลาดยาว **อ.ไพศาลี** ทต.ไพศาลี ต.นาขอม ต.วังน้ำลาด ต.โคกเคี้ยว ต.สำโรงชัย ประชาชนได้รับผลกระทบ ๙ ครัวเรือน **อ.ท่าตะโก** ต.สายลำโพง (ม.๖) **อ.ชุมแสง** ต.บางเคียน **อ.โกรกพระ** (ม.๑,๘) ต.บางประมุง ต.นากลาง พื้นที่การเกษตรได้รับความเสียหาย รวม ๔๒๐ ไร่ **ปัจจุบันระดับน้ำลดลง**
๗. **จ.ชัยนาท** ฝนตกหนักทำให้น้ำเอ่อล้นเข้าท่วมในพื้นที่การเกษตร **อ.สรรพยา** ต.หาดอาษา (ม.๔-๘) ต.โพนางดำออก (ม.๑-๕,๖,๘) ต.โพนางดำตก (ม.๑,๒,๔,๕,๖) ต.เขาแก้ว (ม.๑-๖) ต.สรรพยา (ม.๑,๒) ต.ตุลุก (ม.๑-๙,๑๑) ต.บางหลวง (ม.๕,๗) ประชาชนได้รับผลกระทบ ๘๕๐ ครัวเรือน ๒,๒๕๐ คน พื้นที่การเกษตร ๑๔,๙๖๒ ไร่ **ปัจจุบันระดับน้ำทรงตัว**

**ภาคเหนือ** รวม ๔ จังหวัด ๑๑ อำเภอ ๑๗ ตำบล ๔๓ หมู่บ้าน

๑. **จ.พิจิตร** วันที่ ๒๕ ก.ย. ๕๙ ฝนตกหนักทำให้น้ำไหลหลากเข้าท่วมพื้นที่ **อ.ทับคล้อ** ต.เขาทราย (ม.๑,๔,๕,๑๐,๑๑) **อ.บางมูลนาก** ต.บางไผ่ (ม.๓) ต.วังตะกู่ (ม.๙,๑๒) ต.ห้วยเขน (ม.๑-๕) **อ.เมืองฯ** ต.ปามะคาบ (ม.๑,๒,๗,๑๓) **อ.สามง่าม** ต.กำแพงดิน (ม.๖) ต.หนองโสน (ม.๒,๙,๑๓,๑๔) ต.เนินปอ (ม.๑,๒,๕,๑๒,๑๕) ต.รังนก (ม.๔,๖,๙,๑๑) ราษฎรได้รับผลกระทบ ๒๐ ครัวเรือน **ปัจจุบันระดับน้ำเพิ่มขึ้น**
๒. **จ.พิษณุโลก** วันที่ ๑๖ ก.ย. ๕๙ ฝนตกหนักทำให้น้ำเอ่อล้นเข้าท่วมในพื้นที่การเกษตร **อ.บางระกำ** ต.ชุมแสงสงคราม (ม.๒,๓,๘,๙) ต.บึงกอก (ม.๔) ต.คุยม่วง (ม.๖,๙) ต.พันเสา (ม.๗) ต.หนองกุงลา (ม.๔,๑๐,๑๑,๑๔) ประชาชนได้รับผลกระทบ ๓๔๓ ครัวเรือน ถนน ๑ สาย ตลิ่ง ๔ แห่ง พื้นที่การเกษตร ๑,๙๘๐ ไร่ บ่อปลา ๑๑ บ่อ **ปัจจุบันระดับน้ำลดลง**
๓. **จ.เพชรบูรณ์** วันที่ ๒๑ ก.ย. ๕๙ ฝนตกหนักทำให้น้ำในแม่น้ำป่าสักเอ่อเข้าพื้นที่ **อ.วิเชียรบุรี** ต.บึงกระจับ น้ำท่วมถนนสายบ้านวังทอง-บ้านบึงกระจับ นาข้าวและไร่อ้อยเสียหาย ๑๓๐ ไร่ **ปัจจุบันยังคงมีน้ำท่วมขังในพื้นที่ลุ่มต่ำระดับน้ำลดลงอย่างต่อเนื่อง**
๔. **จ.สุโขทัย** วันที่ ๑๕-๑๙ ก.ย. ๕๙ น้ำจากแม่น้ำยมล้นตลิ่งไหลเข้าท่วมพื้นที่ ๑๔ ชุมชน ได้แก่ (อ.เมือง อ.สวรรคโลก อ.ศรีสำโรง อ.กงไกรลาศ อ.บ้านด่านลานหอย) ประชาชนได้รับผลกระทบ ๔,๖๑๘ ครัวเรือน ถนน ๒๕ สาย ตลิ่ง ๔ แห่ง พื้นที่การเกษตร ๔๐,๗๐๓ ไร่ **ปัจจุบันยังคงมีน้ำท่วมขังในพื้นที่ลุ่มต่ำการเกษตร อ.กงไกรลาศ ระดับน้ำลดลง**

**ภาคใต้** รวม ๑ จังหวัด ๑ อำเภอ ๖ ตำบล ๒๐ หมู่บ้าน

๑. **จ.สุราษฎร์ธานี** วันที่ ๒๓-๒๕ ก.ย. ๕๙ ฝนตกหนักทำให้น้ำจากคลองอิปันล้นตลิ่งในพื้นที่ **อ.พระแสง** ต.บางสวรรค์ (ม.๔,๖,๑๔) ต.ไทรโสภา (ม.๑,๓,๔,๕,๗) ต.ไทรซิง (ม.๑,๒,๓,๔,๖,๑๐) ต.สาकु (ม.๒,๔) ต.สินปุน (ม.๓) และต.อิปัน (ม.๒,๘,๑๐) ระดับน้ำสูงประมาณ ๐.๒๐-๐.๕๐ ม. ราษฎรได้รับผลกระทบ ๒๕๙ ครัวเรือน ๑,๑๕๕ คน **ปัจจุบันระดับน้ำลดลง**

จังหวัดที่ประกาศเขตการให้ความช่วยเหลือผู้ประสบภัยพิบัติกรณีฉุกเฉิน (อุทกภัย) ตั้งแต่ ๑๘ พ.ค. - ๒๗ ก.ย.๕๙ ตามระเบียบ กระทรวงการคลังว่าด้วยเงินทดรองราชการ เพื่อช่วยเหลือผู้ประสบภัยพิบัติกรณีฉุกเฉิน พ.ศ. ๒๕๕๖ จำนวน ๓๘ จังหวัด ๑๓๖ อำเภอ ๕๓๙ ตำบล ๓,๒๔๓ หมู่บ้าน จังหวัดที่ปิดสถานการณ์แล้ว ๒๙ จังหวัด ๑๐๒ อำเภอ ๓๖๖ ตำบล ๒,๑๘๐ หมู่บ้าน ปัจจุบันยังคงมีจังหวัดมีประกาศเขตการให้ความช่วยเหลือผู้ประสบภัยพิบัติกรณีฉุกเฉิน (อุทกภัย) จำนวน ๙ จังหวัด ๓๔ อำเภอ ๑๗๓ ตำบล ๑,๐๖๓ หมู่บ้าน (จ.พังงา พะเยา อุทัยธานี ชัยนาท กำแพงเพชร พิษณุโลก สุโขทัย พิจิตร และ จ.นครสวรรค์)

**๙. การคาดหมายลักษณะอากาศ ๗ วันข้างหน้า** (ระหว่างวันที่ ๒๗ กันยายน – ๒ ตุลาคม ๒๕๕๙)

ในช่วงวันที่ ๒๗-๒๘ ก.ย. ภาคเหนือ ภาคตะวันออกเฉียงเหนือ และภาคกลาง มีปริมาณฝนลดลง แต่การกระจายตัวของฝนยังคงดี ส่วนในช่วงวันที่ ๒๙ ก.ย. – ๒ ต.ค. บริเวณภาคเหนือ ภาคกลาง และภาคตะวันออกเฉียงเหนือ มีฝนเพิ่มขึ้นกับมีฝนหนักบางแห่ง

สำหรับในช่วงวันที่ ๒๘ ก.ย.-๒ ต.ค. ภาคใต้ และภาคตะวันออก จะมีฝนเพิ่มขึ้นกับมีฝนตกหนักถึงหนักมากบางแห่ง ส่วนคลื่นลมบริเวณทะเลอันดามันมีกำลังแรง โดยมีคลื่นสูง ๒-๓ เมตร

อนึ่ง พายุไต้ฝุ่น “เมกิ” บริเวณมหาสมุทรแปซิฟิกมีแนวโน้มจะเคลื่อนเข้าไต้หวันและมณฑลฟูเจี้ยน ประเทศจีนในช่วงวันที่ ๒๗-๒๘ กันยายนนี้ ขอให้ผู้ที่จะเดินทางไปบริเวณดังกล่าวควรตรวจสอบสภาพอากาศก่อนเดินทางด้วย โดยพายุนี้ไม่มีผลกระทบต่อประเทศไทย

---

จึงเรียนมาเพื่อโปรดทราบ

นายสุพจน์ โตวิจักษณ์ชัยกุล  
อธิบดีกรมทรัพยากรน้ำ