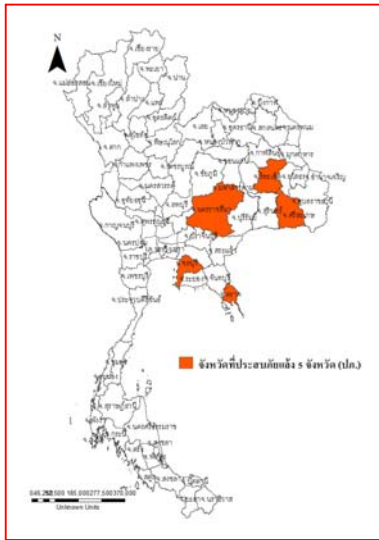




รายงานสถานการณ์น้ำ
ศูนย์ป้องกันวิกฤติน้ำ กรมทรัพยากรน้ำ
วันศุกร์ ที่ ๒๖ เมษายน ๒๕๖๒

สภาวะอากาศ ประเทศไทยตอนบนมีอากาศร้อนโดยทั่วไปและมีอากาศร้อนจัดบางพื้นที่ โดยยังคงมีฝนฟ้าคะนองและลมกระโชกแรง บางแห่ง บริเวณภาคเหนือ ภาคตะวันออกเฉียงเหนือ ภาคกลาง และภาคตะวันออก ขอให้ประชาชนบริเวณประเทศไทยตอนบนดูแลสุขภาพเนื่องจากสภาพอากาศที่ร้อน ควรหลีกเลี่ยงกิจกรรมกลางแจ้ง และระวังอันตรายจากลมกระโชกแรง ควรอยู่ห่างจากต้นไม้ใหญ่ สิ่งปลูกสร้าง และป้ายโฆษณาที่ไม่แข็งแรง สำหรับภาคใต้ยังคง มีฝนฟ้าคะนองบางพื้นที่

อนึ่ง ในช่วงวันที่ ๒๖-๒๘ เมษายน ๒๕๖๒ ประเทศไทยตอนบนจะมีพายุฤดูร้อนขึ้น โดยมีลักษณะของพายุฝนฟ้าคะนอง ลมกระโชกแรง และลูกเห็บตก บางพื้นที่ โดยจะเริ่มจากภาคตะวันออกเฉียงเหนือและภาคตะวันออกก่อน ทั้งนี้เนื่องจากลมใต้และลมตะวันออกเฉียงใต้ ที่พัดปกคลุมประเทศไทยตอนบนจะมีกำลังแรงขึ้น ในขณะที่ประเทศไทยตอนบนมีอากาศร้อนถึงร้อนจัด ขอให้ประชาชนติดตามประกาศคำเตือนจากกรมอุตุนิยมวิทยาอย่างต่อเนื่อง



สถานการณ์น้ำ

กรมอุตุนิยมวิทยา เผยประเทศไทยตอนบนยังร้อนระอุ ควรหลีกเลี่ยงกิจกรรมกลางแจ้ง พัทลุง ร้อนแล้งชาวบ้านปักป้ายเข้าสู่”เขตชี้ถูณ” สุโขทัย ภัยแล้งแม่น้ำยมตอนบนแล้งจนขาดช่วง หนองคาย แล้งหนัก! น้ำในอ่างเก็บน้ำเหลือน้อย ต้องดส่งน้ำ ภูเก็ต วิกฤตภัยแล้ง ตอน ปัญหาน้ำภูเก็ต ลพบุรี น้ำในเขื่อนป่าสักชลสิทธิ์เหลือน้อยละ ๒๑ ของความจุ (หมายเหตุ ข้อมูลข่าวจาก เดลินิวส์/ไอ เอ็น เอ็น/สำนักข่าวไทย)

สถานการณ์น้ำต่างประเทศ

สถานการณ์น้ำ

ระดับน้ำในแม่น้ำโขง : MRC: Mekong River Commission ณ วันที่ ๒๕ เมษายน ๒๕๖๒

สถานี	ระดับตลิ่ง	ระดับน้ำ ๒๓ เม.ย. ๖๒	ระดับน้ำ ๒๔ เม.ย. ๖๒	+สูงกว่าตลิ่ง -ต่ำกว่าตลิ่ง	แนวโน้ม
อ.เชียงแสน จ.เชียงราย	๑๒.๘๐	๔.๒๐	๔.๑๖	-๘.๖๔	ลดลง
อ.เชียงคาน จ.เลย	๑๖.๐๐	๕.๐๖	๕.๒๖	-๑๐.๗๔	เพิ่มขึ้น
อ.เมือง จ.หนองคาย	๑๒.๒๐	๒.๑๐	๒.๐๗	-๑๐.๑๓	ลดลง
อ.เมือง จ.นครพนม	๑๒.๐๐	๒.๒๓	๒.๑๑	-๙.๘๙	ลดลง
อ.เมือง จ.มุกดาหาร	๑๒.๕๐	๒.๖๙	๒.๕๕	-๙.๙๕	ลดลง
อ.โขงเจียม จ.อุบลราชธานี	๑๔.๕๐	๓.๑๕	๓.๐๗	-๑๑.๔๓	ลดลง

หมายเหตุ : ระดับ (รสม.) ข้อมูลจาก <http://www.dwr.go.th>

ระดับน้ำ-ลุ่มน้ำเสสาบสงขลา ลุ่มน้ำทะเลสาบสงขลา ปัจจุบันสถานการณ์น้ำในลำน้ำโดยทั่วไปอยู่ในภาวะปกติ(ระดับน้ำต่ำกว่าระดับตลิ่งต่ำสุด) สถานการณ์น้ำในลำน้ำส่วนใหญ่มีแนวโน้มลดลง/ทรงตัว (ข้อมูลวันที่ ๒๕ เม.ย. ๒๕๖๒ ที่มากรมชลประทาน) สถานีคลองลำอ.ศรีนครินทร์ จ.พัทลุง สถานีคลองนุ้ย อ.เมือง จ.พัทลุง สถานีคลองหหวะ อ.หาดใหญ่จ.สงขลาสถานีคลองอู่ตะเภา อ.สะเดา จ.สงขลาสถานีคลองอู่ตะเภา อ.คลองหอยโข่ง จ.สงขลาสถานีคลองอู่ตะเภา อ. หาดใหญ่ จ.สงขลา วัดปริมาตรน้ำได้ ๒๐.๗๑ ๖.๕๒ ๔.๑๕ ๙.๖๒ ๒.๘๔ ๐.๒๕ เมตร

สถานีตรวจวัดระดับน้ำ (CCTV) ณ วันที่ ๑๙ เมษายน ๒๕๖๒ การตรวจวัดระดับน้ำจากกล้อง (CCTV) ระดับน้ำส่วนใหญ่อยู่ในเกณฑ์ปกติ

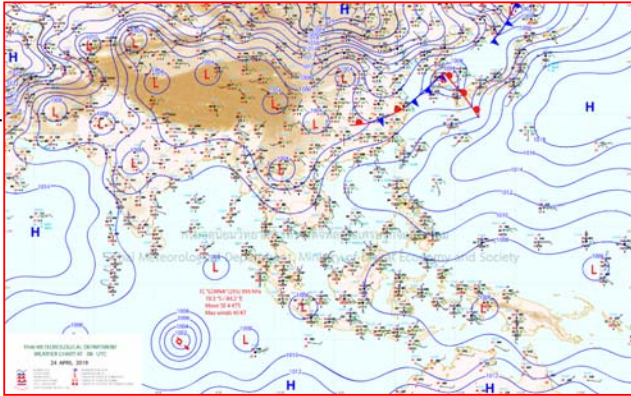
ลำดับที่	จังหวัด	สถานที่ตั้งกล้อง	แม่น้ำ/ลำน้ำ	วิกฤติ น้ำแล้ง	วิกฤติ น้ำท่วม	ระดับน้ำ (ม.รทก.) พ.ศ.2562			สถานการณ์	หมายเหตุ
						ระดับน้อยกว่า	ระดับมากกว่า	17 เม.ย. 62		
1	จ.แพร่	สะพานมหาโพธิ์ อ.เมือง	ยม	143.18	152.33	143.50	143.50	143.60	น้ำน้อย	↑
2	จ.สุโขทัย	สะพานศรีรัตนาลัย อ.เมือง	ยม	60.14	71.78	N/A	N/A	N/A	น้ำปกติ	↔
3	จ.สุโขทัย	สะพานพระแม่ย่า อ.เมือง	ยม	42.48	48.59	42.80	42.80	42.80	น้ำน้อย	↔
4	จ.พิษณุโลก	สะพานบางระกำ อ.บางระกำ	ยม	31.73	37.23	N/A	N/A	N/A	น้ำปกติ	↔
5	จ.พิจิตร	สะพานโงนเต อ.โพทะเล	ยม	22.58	30.63	23.70	23.70	23.60	น้ำน้อย	↓
6	จ.พิษณุโลก	ไนท์บาร์ชา อ.เมือง	น่าน	37.33	45.04	N/A	N/A	N/A	น้ำปกติ	↔
7	จ.นครสวรรค์	วัดเกษไชโยเหนือ อ.ชุมแสง	น่าน	18.73	25.60	N/A	N/A	N/A	น้ำปกติ	↔
8	จ.นครสวรรค์	บ้านท่ากุ่ม อ.ชุมแสง (ทับกฤชใต้)	น่าน	-	26.16	N/A	N/A	N/A	น้ำปกติ	↔
9	จ.อุตรดิตถ์	สะพานท่าเสา อ.เมือง	น่าน	49.22	56.91	55.20	55.20	55.20	น้ำปกติ	↔
10	จ.น่าน	สะพานนครนันทพัฒนา อ.เมือง	น่าน	192.17	197.73	N/A	N/A	N/A	น้ำปกติ	↔
11	จ.พิจิตร	สะพานสมเด็จพระนเรศวรมหาราช อ.พิจิตร	น่าน	18.19	27.23	21.50	21.60	21.70	น้ำปกติ	↑
12	จ.พิษณุโลก	สะพานสุพรรณภูมิ อ.เมือง	น่าน	33.98	44.52	36.50	36.20	36.20	น้ำน้อย	↔
13	จ.อุตรธานี	สถานีวิทยุหลวง อ.เมือง	โขง	-	-	N/A	N/A	N/A	น้ำปกติ	↔
14	จ.เลย	สถานีแม่น้ำเลย อ.เมือง	โขง	-	-	230.35	230.40	230.35	น้ำปกติ	↓
15	จ.เชียงราย	สถานีวิทยุฝาย อ.แม่สาย	แม่สาย/โขง	395.79	396.50	N/A	N/A	N/A	น้ำปกติ	↔
16	จ.หนองคาย	สวนสวนอุทยานหนองคาย อ.เมือง	โขง	157.85	166.70	N/A	N/A	N/A	น้ำปกติ	↔
17	จ.หนองคาย	วัดทุ่งลาด อ.โพนพิสัย	ห้วยหลวง/โขงสีฐาน	150.50	159.43	N/A	N/A	N/A	น้ำปกติ	↔
18	จ.นครพนม	บ้านท่าลาดปากน้ำ อ.ท่าอุเทน	น้ำสงคราม/โขงสีฐาน	133.42	141.02	N/A	N/A	N/A	น้ำปกติ	↔
19	จ.นครราชสีมา	ร.ร.เทศบาล 4 อ.เมือง	ลำตะคอง/มูล	174.60	178.00	176.70	176.70	176.70	น้ำน้อย	↔
20	จ.บุรีรัมย์	สตึก อ.สตึก	มูล	123.13	128.76	N/A	N/A	N/A	น้ำปกติ	↔
21	จ.สิงห์บุรี	เชิงสะพานสิงห์บุรี อ.เมือง	เจ้าพระยา	3.45	11.50	1.80	1.80	1.80	น้ำน้อย	↔
22	จ.อ่างทอง	บ้านบางมะลิ อ.โพธิ์ทอง	เจ้าพระยา	-	9.11	N/A	N/A	N/A	น้ำปกติ	↔
23	จ.พจนนบุรี	บ้านบึง อ.พจนนบุรี	เจ้าพระยา	-	-	N/A	N/A	N/A	น้ำปกติ	↔
24	จ.พจนนบุรี	อ.เสนา	น้อย/เจ้าพระยา	2.00	5.00	1.10	1.10	1.00	น้ำปกติ	↓
25	จ.อุทัยธานี	เชิงสะพานวีริรักษ์ อ.เมือง	สะแกกรัง	15.16	19.90	5.50	5.50	5.50	น้ำปกติ	↔
26	จ.อุทัยธานี	อุทัยใหม่ อ.เมือง	สะแกกรัง	-	-	15.60	15.60	15.55	น้ำปกติ	↓
27	จ.พจนนบุรี	สะพานบึงศรี อ.พจนนบุรี	เจ้าพระยา	-	-	-0.30	-0.40	-0.35	น้ำปกติ	↑
28	จ.สุพรรณบุรี	สะพานข้ามแม่น้ำท่าจีน 3 อ.เมือง	ท่าจีน	-5.11	0.57	-0.74	-0.44	-0.34	น้ำปกติ	↑
29	จ.นครปฐม	สถานีรถไฟนครปฐม อ.สามพราน	ท่าจีน	-5.59	-0.30	0.28	0.58	0.58	น้ำปกติ	↔
30	จ.นครปฐม	สะพานสองฝั่ง อ.นครชัยศรี	ท่าจีน	-3.16	2.21	1.01	1.01	1.01	น้ำปกติ	↔
31	จ.นครปฐม	สถานีข้ามแม่น้ำท่าจีน ทางหลวง 306 อ.บางเลน	ท่าจีน	-4.57	0.21	-0.64	-0.74	-0.74	น้ำน้อย	↔
32	จ.สุพรรณบุรี	สะพานวัดพระรูป อ.เมือง	ท่าจีน	-1.26	2.75	0.2	0.20	0.20	น้ำน้อย	↔
33	จ.สุพรรณบุรี	สถานีข้ามแม่น้ำท่าจีน ทางหลวง 306 อ.บางเลน	ท่าจีน	1.55	5.18	N/A	N/A	N/A	น้ำปกติ	↔
34	จ.ชัยนาท	สะพานสามง่าม-ท่าโบสถ์ อ.หันคา	ท่าจีน	10.69	12.83	11.72	11.72	11.72	น้ำปกติ	↔
35	จ.ฉะเชิงเทรา	เชิงสะพานฉะเชิงเทรา อ.เมือง	บางปะกง	-0.01	1.90	N/A	N/A	N/A	น้ำปกติ	↔
36	จ.ฉะเชิงเทรา	ตรงข้ามวัดจันทนาราม อ.เมือง	จันทบุรี/ชายฝั่งทะเลตะวันออก	0.20	3.73	N/A	N/A	N/A	น้ำปกติ	↔
37	จ.ประจวบคีรีขันธ์	ร.ร.อนุบาลบางสะพาน อ.บางสะพาน	คลองบางสะพาน/ชายฝั่งทะเลตะวันตก	-	3.30	N/A	N/A	N/A	น้ำปกติ	↔
38	จ.สงขลา	สถานีคลองคูเมืองเก่า อ.ท่าช้าง	ทะเลสาบสงขลา	-	-	0.10	0.10	0.10	น้ำน้อย	↔
39	จ.พัทลุง	สถานีคลองทะเลใหญ่ อ.ตะโหมด	ทะเลสาบสงขลา	-	-	N/A	N/A	N/A	น้ำปกติ	↔
40	จ.พัทลุง	สถานีลำปำ อ.เมือง	ทะเลสาบสงขลา	-	-	-0.60	-0.60	-0.60	น้ำปกติ	↔
41	จ.เชียงราย	อุทกวิทยาเชียงแสน อ.เชียงแสน	-	-	-	N/A	N/A	N/A	น้ำปกติ	↔
42	จ.เลย	สถานีแม่น้ำโขง (MRC) เชียงคาน อ.เชียงคาน	โขง	-	-	6.00	5.60	5.60	น้ำปกติ	↔
43	จ.อุบลราชธานี	สถานีแม่น้ำโขง (MRC) โขงสิม อ.โขงสิม	-	-	-	N/A	N/A	N/A	น้ำปกติ	↔
44	จ.นครสวรรค์	บ้านบางแก้ว อ.บรรพตพิสัย	ปิง-วัง-สะแกกรัง-ป่าสัก	-	-	37.17	37.17	37.27	น้ำปกติ	↔
45	จ.ตาก	บ้านน้ำร้อน อ.บ้านตาก	ปิง-วัง-สะแกกรัง-ป่าสัก	-	-	117.77	117.77	117.77	น้ำปกติ	↔
46	จ.เพชรบูรณ์	บ้านจางวาง อ.หล่มสัก	ปิง-วัง-สะแกกรัง-ป่าสัก	-	-	129.90	130.00	129.90	น้ำน้อย	↓
47	จ.เพชรบูรณ์	แม่น้ำป่าสักที่ อ.เมืองเพชรบูรณ์	ปิง-วัง-สะแกกรัง-ป่าสัก	-	-	110.85	110.80	110.75	น้ำปกติ	↓
48	จ.สระบุรี	แม่น้ำป่าสักที่ อ.เสาไห้	ปิง-วัง-สะแกกรัง-ป่าสัก	-	-	7.80	7.80	7.70	น้ำปกติ	↓
49	จ.สระบุรี	แม่น้ำป่าสักที่ อ.แก่งคอย	ปิง-วัง-สะแกกรัง-ป่าสัก	-	-	7.68	7.58	7.48	น้ำปกติ	↓

ปริมาณน้ำฝนสูงสุด (มม.)

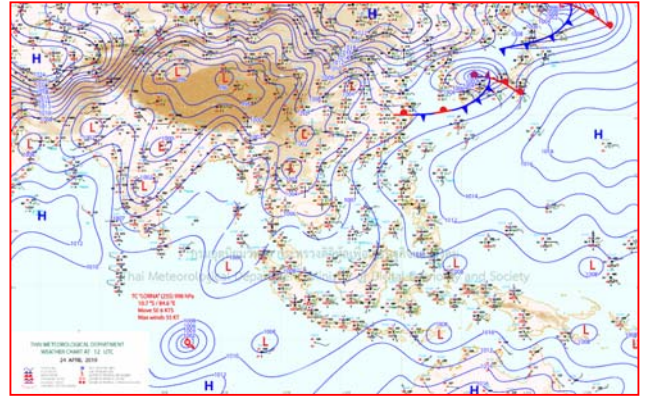
จังหวัด	๒๐ เม.ย. ๖๒	๒๑ เม.ย. ๖๒	๒๒ เม.ย. ๖๒	๒๓ เม.ย. ๖๒	๒๔ เม.ย. ๖๒
จ.ร้อยเอ็ด	-	-	๗.๓	-	-
จ.ศรีสะเกษ	๘.๐	-	๓.๐	-	๒๓.๓
จ.นครราชสีมา	-	-	๒๔.๘	-	-
จ.นครนายก	-	-	-	-	-
จ.ปราจีนบุรี	-	๒.๙	๑๗.๖	-	๓๐.๐
จ.สระแก้ว	-	๓๐.๐	๗.๑	-	-
จ.ฉะเชิงเทรา	-	-	๔๑.๕	-	-
จ.ชลบุรี	-	๐.๑	๕.๒	-	-
จ.ระยอง	-	-	๑๓.๒	-	-
จ.จันทบุรี	-	-	๓.๙	-	๑๕.๐
จ.ตราด	-	๑๒.๖	๑.๙	-	๔๐.๐
จ.เพชรบุรี	-	-	-	-	-
จ.ประจวบคีรีขันธ์	-	๐.๕	-	-	-
จ.ชุมพร	-	๐.๑	-	-	-
จ.สุราษฎร์ธานี	-	๑๘.๓	-	-	-
จ.นครศรีธรรมราช	๕.๙	-	-	-	-
จ.พัทลุง	-	-	-	-	-
จ.สงขลา	๓.๒	-	-	-	๑๑.๖
จ.ปัตตานี	-	-	-	-	-
จ.ยะลา	-	-	-	-	-
จ.นราธิวาส	-	-	-	๑๖.๖	๑๖.๔
จ.ระนอง	-	-	-	-	-
จ.พังงา	-	๑.๔	๑๔.๓	-	-
จ.กระบี่	-	-	-	-	-
จ.ภูเก็ต	-	-	๑.๖	-	-
จ.ตรัง	๐.๑	-	-	-	-
จ.สตูล	๒๓.๔	๒.๙	-	๑๘.๓	๙.๘



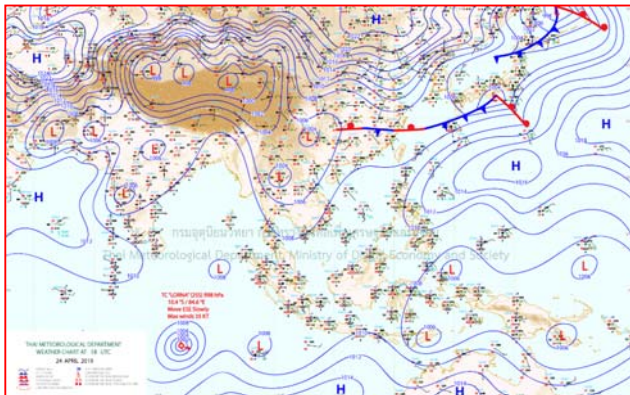
แผนที่อากาศ



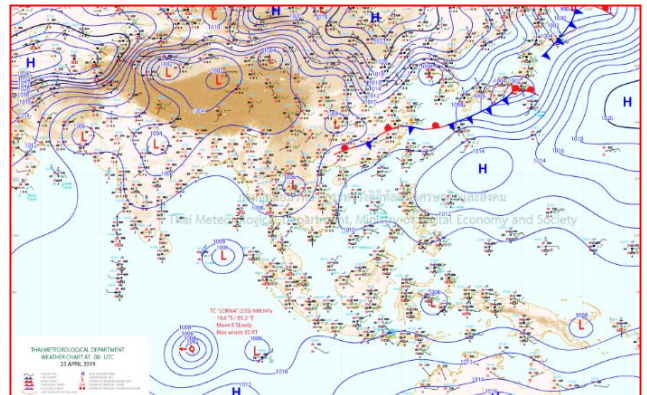
๒๔ เม.ย. ๖๒ เวลา ๑๓:๐๐ น. ๑



๒๔ เม.ย. ๖๒ เวลา ๑๖:๐๐ น. ๒



๒๕ เม.ย. ๖๒ เวลา ๐๑:๐๐ น. ๓



๒๕ เม.ย. ๖๒ เวลา ๐๗:๐๐ น. ๔

รายงานปริมาณน้ำฝนจากกรมอุตุนิยมวิทยา

วันที่ 25 เมษายน 2562

รายงานฝน เวลา 07.00 น. ของวันที่ 24 เมษายน 2562

สถานีอุตุนิยมวิทยา					ปริมาณน้ำฝน24 ชม.(mm)	ปริมาณน้ำฝนสะสม(mm.)								
ภาคเหนือ					สูงสุด ของประเทศ	23.3	453.9	ภาคใต้ฝั่งตะวันออก						
สถานีอุตุนิยมวิทยา	ปริมาณน้ำฝน24 ชม.(mm)	ปริมาณน้ำฝนสะสม(mm.)	ปริมาณฝน เม.ม. (mm.)	สถานะฝนสะสม ปัจจุบันเทียบกับค่าเฉลี่ย 30 ปี	สูงสุด ของภาคเหนือ	1.5	147.7	สถานีอุตุนิยมวิทยา	ปริมาณน้ำฝน24 ชม.(mm)	ปริมาณน้ำฝนสะสม(mm.)	ปริมาณฝน เม.ม. (mm.)	สถานะฝนสะสม ปัจจุบันเทียบกับค่าเฉลี่ย 30 ปี		
					สูงสุด ของภาคกลาง	-	170.5							
แม่ฮ่องสอน	-	54.8	63.2	ต่ำกว่า	สูงสุด ของภาคตะวันออกเฉียงเหนือ	23.3	180.3	เพชรบุรี	ไม่มีฝน	16.6	36.9	ต่ำกว่า		
ดอยอ่างขาง	-	30.2	***	***	สูงสุด ของภาคใต้ฝั่งตะวันออก	4.5	453.9	หนองพลับ สกษ.	ไม่มีฝน	45.0	56.4	ต่ำกว่า		
เชียงใหม่	0.9	83.4	97.9	ต่ำกว่า	สูงสุด ของภาคใต้ฝั่งตะวันตก	2.8	316.3	หัวหิน	ไม่มีฝน	28.6	46.4	ต่ำกว่า		
เชียงใหม่ สกษ.	ไม่มีฝน	59.3	91.7	ต่ำกว่า	ภาคตะวันออกเฉียงเหนือ				ประจวบคีรีขันธ์	ไม่มีฝน	140.4	55.5	ต่ำกว่า	
ทุ่งช้าง	1.5	61.0	120.5	ต่ำกว่า	สถานีอุตุนิยมวิทยา	ปริมาณน้ำฝน24 ชม.(mm)	ปริมาณน้ำฝนสะสม(mm.)	ปริมาณฝน เม.ม. (mm.)	สถานะฝนสะสม ปัจจุบันเทียบกับค่าเฉลี่ย 30 ปี	ชุมพร	ไม่มีฝน	293.3	85.8	สูงกว่า
พะเยา	-	30.8	89.2	ต่ำกว่า						สวี สกษ.	ไม่มีฝน	309.8	80.0	สูงกว่า
ห้วยฝาง	0.4	76.3	102.5	ต่ำกว่า	เลย สกษ.	ไม่มีฝน	80.2	85.5	ต่ำกว่า	เกาะสมุย	ไม่มีฝน	265.0	83.1	สูงกว่า
เด่น	ไม่มีฝน	88.2	65.9	สูงกว่า	หนองคาย	-	-	83.4	ต่ำกว่า	นครศรีธรรมราช	ไม่มีฝน	453.9	107.0	สูงกว่า
แม่สร้อย	ไม่มีฝน	46.7	44.7	ต่ำกว่า	เลย	ไม่มีฝน	37.4	102.7	ต่ำกว่า	นครศรีธรรมราช สกษ.	ไม่มีฝน	300.9	102.1	ต่ำกว่า
แม่ใจ สกษ.	-	-	55.0	ต่ำกว่า	อุดรธานี	ไม่มีฝน	80.4	74.1	ต่ำกว่า	สุราษฎร์ธานี สกษ.	ไม่มีฝน	267.9	85.8	สูงกว่า
เชียงใหม่	ไม่มีฝน	58.5	57.3	ต่ำกว่า	สกลนคร สกษ.	ไม่มีฝน	81.5	101.3	ต่ำกว่า	พระแสง สอท.	ไม่มีฝน	152.0	114.7	ต่ำกว่า
ลำปาง	ไม่มีฝน	41.7	65.9	ต่ำกว่า	สกลนคร	ไม่มีฝน	95.8	93.3	ต่ำกว่า	ฉวาง	ไม่มีฝน	223.0	105.4	ต่ำกว่า
ลำพูน	ไม่มีฝน	52.1	44.5	ต่ำกว่า	นครพนม	ไม่มีฝน	131.9	101.1	ต่ำกว่า	พิทลุง สกษ.	ไม่มีฝน	195.2	116.3	ต่ำกว่า
แพร่	ไม่มีฝน	96.9	82.1	ต่ำกว่า	นครพนม สกษ.	ไม่มีฝน	119.9	116.4	ต่ำกว่า	สงขลา	4.5	233.1	75.1	สูงกว่า
น่าน	ไม่มีฝน	147.7	99.6	สูงกว่า	หนองบัวลำภู	ไม่มีฝน	125.7	***	***	หาดใหญ่	ไม่มีฝน	216.6	118.6	ต่ำกว่า
น่าน สกษ.	ไม่มีฝน	82.7	109.4	ต่ำกว่า	ขอนแก่น	ไม่มีฝน	116.4	89.6	ต่ำกว่า	ดอนขันธ์ สกษ.	ไม่มีฝน	193.8	96.7	ต่ำกว่า
ลำปาง สกษ.	ไม่มีฝน	74.0	64.3	สูงกว่า	มหาสารคาม	ไม่มีฝน	61.3	89.0	ต่ำกว่า	สะเดา	ไม่มีฝน	222.5	123.4	ต่ำกว่า
อุดรดิตถ์	ไม่มีฝน	11.6	71.0	ต่ำกว่า	มุกดาหาร	ไม่มีฝน	105.2	76.4	ต่ำกว่า	ปัตตานี	ไม่มีฝน	277.1	74.6	สูงกว่า
สุโขทัย	ไม่มีฝน	17.4	68.3	ต่ำกว่า	ทพระ สกษ.	ไม่มีฝน	67.4	84.5	ต่ำกว่า	ยะลา สกษ.	-	352.5	***	***
ศรีสะเกษ สกษ.	-	5.5	52.6	ต่ำกว่า	กาฬสินธุ์	ไม่มีฝน	95.3	80.3	ต่ำกว่า	นราธิวาส	ไม่มีฝน	328.1	72.8	สูงกว่า
นลนล	ไม่มีฝน	124.3	63.2	สูงกว่า	ชัยภูมิ	ไม่มีฝน	82.0	92.6	ต่ำกว่า	ภาคใต้ฝั่งตะวันตก				
แม่สอด	ไม่มีฝน	80.3	44.8	สูงกว่า	ร้อยเอ็ด สกษ.	ไม่มีฝน	147.3	85.6	สูงกว่า	สถานีอุตุนิยมวิทยา	ปริมาณน้ำฝน24 ชม.(mm)	ปริมาณน้ำฝนสะสม(mm.)	ปริมาณฝน เม.ม. (mm.)	สถานะฝนสะสม ปัจจุบันเทียบกับค่าเฉลี่ย 30 ปี
ตาก	ไม่มีฝน	26.1	57.6	ต่ำกว่า	ร้อยเอ็ด	ไม่มีฝน	141.9	75.9	สูงกว่า					
เชียงใหม่	ไม่มีฝน	15.7	66.2	ต่ำกว่า	อุบลราชธานี (ศูนย์)	ไม่มีฝน	81.2	86.8	ต่ำกว่า	ระนอง	ไม่มีฝน	197.00	139.70	ต่ำกว่า
พิษณุโลก	ไม่มีฝน	139.3	55.7	สูงกว่า	อุบลราชธานี สกษ.	ไม่มีฝน	60.8	78.3	ต่ำกว่า	ตะกั่วป่า	ไม่มีฝน	316.30	204.60	ต่ำกว่า
เพชรบูรณ์	ไม่มีฝน	141.1	76.0	สูงกว่า	ศรีสะเกษ	ไม่มีฝน	50.5	67.9	ต่ำกว่า	กระบี่	ไม่มีฝน	149.00	147.20	ต่ำกว่า
กำแพงเพชร	ไม่มีฝน	75.4	52.8	ต่ำกว่า	ท่าตูม	ไม่มีฝน	97.6	86.7	ต่ำกว่า	ภูเก็ต	ไม่มีฝน	75.40	142.90	ต่ำกว่า
อุ้มผาง	1.2	114.2	101.3	ต่ำกว่า	นครราชสีมา	ไม่มีฝน	45.4	72.2	ต่ำกว่า	ภูเก็ต (ศูนย์)	ฝนเล็กน้อย	212.20	154.00	ต่ำกว่า
พิจิตร สกษ.	ไม่มีฝน	34.1	57.3	ต่ำกว่า	สุรินทร์	ไม่มีฝน	82.5	93.3	ต่ำกว่า	เกาะลันตา	-	120.00	119.00	ต่ำกว่า
ดอนขุขะ สกษ.	ฝนเล็กน้อย	62.5	38.0	สูงกว่า	สุรินทร์ สกษ.	ไม่มีฝน	180.3	88.3	สูงกว่า	ตรัง	ไม่มีฝน	245.50	139.70	ต่ำกว่า
วิเชียรบุรี	ไม่มีฝน	120.0	89.9	ต่ำกว่า	ไซคชัย	23.3	60.1	81.3	ต่ำกว่า	สตูล	2.8	209.40	206.00	สูงกว่า
ภาคกลาง					ปากช่อง สกษ.	22.8	149.4	103.7	ต่ำกว่า	สรุปปริมาณฝนมาก สถานีอุตุนิยมวิทยา ปริมาณน้ำฝน24 ชม.(mm) ปริมาณน้ำฝนสะสม(mm.)				
สถานีอุตุนิยมวิทยา	ปริมาณน้ำฝน24 ชม.(mm)	ปริมาณน้ำฝนสะสม(mm.)	ปริมาณฝน เม.ม. (mm.)	สถานะฝนสะสม ปัจจุบันเทียบกับค่าเฉลี่ย 30 ปี	นางรอง	ไม่มีฝน	69.6	81.6	ต่ำกว่า					
นครสวรรค์	ไม่มีฝน	52.5	63.7	ต่ำกว่า	บุรีรัมย์	ไม่มีฝน	98.1	86.3	ต่ำกว่า					
ตากฟ้า สกษ.	ไม่มีฝน	92.3	67.3	ต่ำกว่า	ภาคตะวันออก					1	ไซคชัย	23.3	60.1	
ชัยนาท สกษ.	ไม่มีฝน	170.5	43.3	สูงกว่า	สถานีอุตุนิยมวิทยา	ปริมาณน้ำฝน24 ชม.(mm)	ปริมาณน้ำฝนสะสม(mm.)	ปริมาณฝน เม.ม. (mm.)	สถานะฝนสะสม ปัจจุบันเทียบกับค่าเฉลี่ย 30 ปี	2	ปากช่อง สกษ.	22.8	149.4	
อุทัยธานี	ไม่มีฝน	-	67.9	ต่ำกว่า	นครนายก	4.2	0.5	***	***	3	สงขลา	4.5	233.1	
พระนครศรีอยุธยา	ไม่มีฝน	65.5	***	***	ปราจีนบุรี	ไม่มีฝน	80.3	118.0	ต่ำกว่า	4	นครนายก	4.2	0.5	
บัวชุม	ไม่มีฝน	61.8	81.4	ต่ำกว่า	กบินทร์บุรี	0.5	154.3	98.8	ต่ำกว่า	5	สตูล	2.8	209.4	
ปทุมธานี สกษ.	ไม่มีฝน	76.8	93.2	สูงกว่า	สระแก้ว	ไม่มีฝน	157.7	88.7	ต่ำกว่า	ปริมาณฝนสูงสุด	ไซคชัย	23.3	60.1	
สมุทรปราการ สกษ.	ไม่มีฝน	46.7	***	***	ฉะเชิงเทรา	ไม่มีฝน	139.1	48.3	สูงกว่า	ฝนสะสมสูงสุด	นครศรีธรรมราช	ไม่มีฝน	453.9	
ทองผาภูมิ	ไม่มีฝน	45.2	101.8	ต่ำกว่า	ชลบุรี	ไม่มีฝน	110.2	74.1	ต่ำกว่า	ศูนย์ป้องกันวิกฤตน้ำ กรมทรัพยากรน้ำ ศูนย์เขมขลา				
สุพรรณบุรี	ไม่มีฝน	51.2	49.1	ต่ำกว่า	เกาะสีชัง	ไม่มีฝน	29.5	77.3	ต่ำกว่า					
ลพบุรี	ไม่มีฝน	20.9	81.5	ต่ำกว่า	ทัพป่า	ไม่มีฝน	170.9	64.0	สูงกว่า					
สุททอง สกษ.	ไม่มีฝน	17.2	59.7	ต่ำกว่า	ลจัญประเทศ	-	106.4	85.7	ต่ำกว่า					
สนมณีนครสวรรค์	ไม่มีฝน	76.3	62.7	ต่ำกว่า	แหลมฉบัง	ไม่มีฝน	10.7	61.5	ต่ำกว่า					
สมุทรสงคราม	ไม่มีฝน	4.8	***	***	สัตหีบ	ไม่มีฝน	119.0	78.9	ต่ำกว่า					
กาญจนบุรี	ไม่มีฝน	27.5	78.5	ต่ำกว่า	ระยอง	ไม่มีฝน	249.5	81.6	สูงกว่า					
นครปฐม	ไม่มีฝน	85.5	55.3	สูงกว่า	หัวไผ่ สกษ.	ไม่มีฝน	102.4	78.2	ต่ำกว่า					
กรุงเทพฯ บางนา สกษ.	ไม่มีฝน	48.8	68.4	ต่ำกว่า	จันทบุรี	-	196.3	125.2	ต่ำกว่า					
กรุงเทพฯ ท่าเรือคลองเตย	ไม่มีฝน	48.5	104.8	ต่ำกว่า	พัลวัน สกษ.	-	-	164.5	ต่ำกว่า					
กรุงเทพฯ หนองจอก	-	49.1	91.4	ต่ำกว่า	ตราด	-	317.7	185.4	สูงกว่า					
สนามบินดอนเมือง	ไม่มีฝน	26.8	88.5	ต่ำกว่า										
ปาร์ก	ไม่มีฝน	111.7	44.9	สูงกว่า										
ราชบุรี	-	2.5	48.3	ต่ำกว่า										

สัญลักษณ์ ***ไม่มีข้อมูล - ยังไม่ได้รับรายงาน/ไม่มีข้อมูล/ไม่มีฝน

หมายเหตุ ได้รับรายงานเพิ่มเติมโดยการบันทึกของเจ้าหน้าที่เป็นรายวัน ณ เวลา 07:00 น.

ปริมาณฝนสูงสุดเท่ากับ 40.0 มม. ที่ อ.เขาสมิง จ.ตราด

ประเทศไทยตอนบนยังร้อนระอุ ควรหลีกเลี่ยงกิจกรรมกลางแจ้ง

ประเทศไทยตอนบนมีอากาศร้อนโดยทั่วไปและมีอากาศร้อนจัดบางพื้นที่ โดยยังคงมีฝนฟ้าคะนองและลมกระโชกแรงบางแห่ง บริเวณภาคเหนือ ภาคตะวันออกเฉียงเหนือ ภาคกลาง และภาคตะวันออก ขอให้ประชาชนบริเวณประเทศไทยตอนบนดูแลสุขภาพเนื่องจากสภาพอากาศที่ร้อน ควรหลีกเลี่ยงกิจกรรมกลางแจ้ง และระวังอันตรายจากลมกระโชกแรง ควรอยู่ห่างจากต้นไม้ใหญ่ สิ่งปลูกสร้าง และป้ายโฆษณาที่ไม่แข็งแรง สำหรับภาคใต้ยังคงมีฝนฟ้าคะนองบางพื้นที่

อนึ่ง ในช่วงวันที่ ๒๖-๒๘ เมษายน ๒๕๖๒ ประเทศไทยตอนบนจะมีพายุฤดูร้อนขึ้น โดยมีลักษณะของพายุฝนฟ้าคะนอง ลมกระโชกแรง และลูกเห็บตกบางพื้นที่ โดยจะเริ่มจากภาคตะวันออกเฉียงเหนือและภาคตะวันออกก่อน ส่วนภาคอื่นๆ จะได้รับผลกระทบในวันถัดไป ทั้งนี้เนื่องจากลมใต้และลมตะวันออกเฉียงใต้ที่พัดปกคลุมประเทศไทยตอนบนจะมีกำลังแรงขึ้น ในขณะที่ประเทศไทยตอนบนมีอากาศร้อนถึงร้อนจัด

พยากรณ์อากาศสำหรับประเทศไทยตั้งแต่เวลา ๐๖:๐๐ วันนี้ ถึง ๐๖:๐๐ วันพรุ่งนี้.

ภาคเหนือ อากาศร้อนถึงร้อนจัด โดยมีฝนฟ้าคะนอง ร้อยละ ๒๐ ของพื้นที่ กับมีลมกระโชกแรงบางแห่ง ส่วนมากบริเวณจังหวัดเชียงใหม่ ลำพูน ลำปาง เชียงราย พะเยา แพร่ น่าน อุตรดิตถ์ พิษณุโลก เพชรบูรณ์ พิจิตร และตาก อุณหภูมิต่ำสุด ๒๒-๒๘ องศาเซลเซียส อุณหภูมิสูงสุด ๓๘-๔๓ องศาเซลเซียส ตอนบนของภาค ลมตะวันตก ความเร็ว ๑๐-๒๐ กม./ชม. ตอนล่างของภาค ลมใต้ ความเร็ว ๑๐-๒๐ กม./ชม.

ภาคตะวันออกเฉียงเหนือ อากาศร้อนถึงร้อนจัด โดยมีฝนฟ้าคะนอง ร้อยละ ๒๐ ของพื้นที่ กับมีลมกระโชกแรงบางแห่ง ส่วนมากบริเวณจังหวัดเลย หนองบัวลำภู อุดรธานี ขอนแก่น ชัยภูมิ นครราชสีมา สุรินทร์ ศรีสะเกษ และอุบลราชธานี อุณหภูมิต่ำสุด ๒๕-๒๘ องศาเซลเซียส อุณหภูมิสูงสุด ๓๙-๔๑ องศาเซลเซียส ลมตะวันออกเฉียงใต้ ความเร็ว ๑๐-๓๐ กม./ชม.

ภาคกลาง อากาศร้อนถึงร้อนจัด โดยมีฝนฟ้าคะนอง ร้อยละ ๑๐ ของพื้นที่ และมีลมกระโชกแรงบางแห่ง ส่วนมากบริเวณจังหวัดกาญจนบุรี อยุธยา นครสวรรค์ และชัยนาท อุณหภูมิต่ำสุด ๒๖-๒๙ องศาเซลเซียส อุณหภูมิสูงสุด ๓๙-๔๒ องศาเซลเซียส ลมใต้ ความเร็ว ๑๐-๒๐ กม./ชม.

ภาคตะวันออก อากาศร้อน และมีอากาศร้อนจัดบางพื้นที่ โดยมีฝนฟ้าคะนอง ร้อยละ ๒๐ ของพื้นที่ กับมีลมกระโชกแรงบางแห่ง ส่วนมากบริเวณจังหวัดปราจีนบุรี สระแก้ว ฉะเชิงเทรา ชลบุรี จันทบุรี และตราด อุณหภูมิต่ำสุด ๒๖-๒๘ องศาเซลเซียส อุณหภูมิสูงสุด ๓๔-๔๐ องศาเซลเซียส ลมตะวันออกเฉียงใต้ ความเร็ว ๑๐-๓๐ กม./ชม. ทะเลมีคลื่นต่ำกว่า ๑ เมตร บริเวณที่มีฝนฟ้าคะนองคลื่นสูงประมาณ ๑ เมตร

ภาคใต้ (ฝั่งตะวันออก) อากาศร้อน กับมีฝนฟ้าคะนอง ร้อยละ ๑๐ ของพื้นที่ ส่วนมากบริเวณจังหวัดชุมพร สุราษฎร์ธานี นครศรีธรรมราช พัทลุง และสงขลา อุณหภูมิต่ำสุด ๒๔-๒๘ องศาเซลเซียส อุณหภูมิสูงสุด ๓๔-๓๘ องศาเซลเซียส ลมตะวันออกเฉียงใต้ ความเร็ว ๑๐-๓๐ กม./ชม. ทะเลมีคลื่นต่ำกว่า ๑ เมตร

ภาคใต้ (ฝั่งตะวันตก) อากาศร้อน กับมีฝนฟ้าคะนอง ร้อยละ ๑๐ ของพื้นที่ ส่วนมากบริเวณจังหวัดพังงา ภูเก็ต และสตูล อุณหภูมิต่ำสุด ๒๕-๒๘ องศาเซลเซียส อุณหภูมิสูงสุด ๓๔-๓๗ องศาเซลเซียส ลมตะวันออกเฉียงใต้ ความเร็ว ๑๐-๓๐ กม./ชม. ทะเลมีคลื่นต่ำกว่า ๑ เมตร ห่างฝั่งคลื่นสูงประมาณ ๑ เมตร

กรุงเทพมหานครและปริมณฑล อากาศร้อน และมีอากาศร้อนจัดบางพื้นที่ โดยมีฝนฟ้าคะนอง ร้อยละ ๑๐ ของพื้นที่ อุณหภูมิต่ำสุด ๒๘-๒๙ องศาเซลเซียส อุณหภูมิสูงสุด ๓๗-๔๐ องศาเซลเซียส ลมใต้ ความเร็ว ๑๐-๒๐ กม./ชม.

พัทลุงร้อนแล้งชาวบ้านปักป้ายเข้าสู่”เขตซีดุน”

สภาพอากาศร้อนแห้งแล้งในหลายพื้นที่ของจังหวัดพัทลุง ทำให้ถนนหลายสายเส้นทางเข้าหมู่บ้านเส้นทางเชื่อมต่อระหว่างตำบล ในหลายอำเภอ มีฝุ่นละอองฟุ้งกระจาย เมื่อรถจักรยายนต์ และรถยนต์ขับผ่าน ฝุ่นละอองเหล่านี้จะปลิวเข้าตา -พรุนายขาว ท้องที่ ต.หนองธง อ.ป่าบอน จ.พัทลุง ระยะทางยาวเกือบ ๑ กิโลเมตร และตลอด ๒ ข้างทางมีบ้านเรือนประชาชนอยู่หนาแน่น แต่พบว่าทุกวันนี้หลังจากเจอแล้วชาวบ้านที่นี่ต้องปิดประตูเสียบอยู่แต่ในบ้าน



เนื่องจากถนนมีฝุ่นละออง หรือภาษาชาวบ้านเรียกว่า “ขี้ฝุ่น” ฝุ่นกระจายเมื่อรถขับผ่านทำให้ชาวบ้านที่นี่ ต้องนำไม้มาขวางถนนในบางจุด นอกจากนี้ในบางจุดยังได้ขึ้นป้ายเตือนผู้ใช้รถให้ขับลงอย่างช้า ๆ ว่า “เข้าสู่เขตขี้ฝุ่น” หรือเขตฝุ่นละออง

สุขุขทัยภัยแล้งแม่น้ำยมตอนบนแล้งจนขาดช่วง

ระดับน้ำในแม่น้ำยมบริเวณตอนเหนือของจังหวัดสุโขทัยเริ่มเหือดแห้ง โดยเฉพาะบริเวณสะพานป่าจิว-ท่าด่าน ซึ่งอยู่เหนือตัวอำเภอศรีสัชนาลัยขึ้นไปประมาณ ๕ ก.ม. ไม่มีน้ำจาก จังหวัดแพร่ไหลผ่านมาเลยทำให้บริเวณใต้สะพานมีเพียงทราย และหินกรวด และแ่งน้ำข้างบางจุด ซึ่งสามารถลงไปเดินข้ามฝั่งได้อย่างง่ายดาย ทางอำเภอศรีสัชนาลัยต้องประชาสัมพันธ์ให้เกษตรกรงดปลูกพืชที่ต้องใช้น้ำมากเช่นข้าว หันมาปลูกพืชที่ใช้น้ำน้อยแทน ส่วนพื้นที่ของอำเภอกงไกรลาศ ซึ่งเป็นจุดใต้สุดของแม่น้ำยม ก่อนไหลลงรวม แม่น้ำน่านที่จังหวัดพิษณุโลก พื้นที่ส่วนใหญ่ของอำเภอกงไกรลาศ จังหวัดสุโขทัย ยังไม่ถึงภาวะวิกฤติ

โดยนายสมพงษ์ พึ่งทวีวงศ์ นายอำเภอกงไกรลาศ กล่าวว่า การทำนาข้าวของเกษตรกรที่อำเภอกงไกรลาศนั้นได้ใช้น้ำที่ผันจากจังหวัดกำแพงเพชร ผ่านท่อทองแดงที่ อำเภอคีรีมาศมา นำมาใช้ใน ต.กง ต.บ้านกร่าง ต.ป่าแฝก ต.ท่าฉนวนต.หนองตุม และอีก ๖ ตำบล ในอำเภอกงไกรลาศ ก็ใช้น้ำจาก โครงการบางระกำโมเดล คือ ต.ไทรนอก ต.ไทรกลาง ต.ไทรโน ต.ดงเดือย ต.บ้านใหม่สุขเกษม ต.กกแรต ซึ่งเกษตรกรยังสามารถทำการเพาะปลูกได้ตามปกติ ตามกติกาที่ตั้งไว้ โดยปลูกกันตั้งแต่ ๑ เมษายน และเกี่ยวประมาณเดือนสิงหาคม

ทางด้านน้ำอุปโภค บริโภค โดยเฉพาะน้ำประปานั้น ปัจจุบันน้ำในแม่น้ำยมลดลงอย่างต่อเนื่อง ทางอำเภอกงไกรลาศ ได้ใช้น้ำดิบจากโครงการแก้มลิงทะเลหลวงมาผลิตน้ำประปาเพื่อดูแลประชาชนในเขต อำเภอกงไกรลาศ มั่นใจว่ายังมีปริมาณน้ำเพียงพอให้ใช้ได้ตลอดช่วงแล้งนี้ ส่วนการประมงซึ่งเป็นอาชีพหลักนั้น ปัจจุบันปลาในแม่น้ำไม่สามารถจับได้แล้วเนื่องจากแม่น้ำเริ่มแห้ง แต่ก็ยังมีปลาที่จับจากบ่อ จากบึง และสระที่ขุดไว้ ทำให้เกษตรกรที่ทำการประมงยังคงมีปลามาจำหน่ายตามท้องตลาดทั้งปลาสด และแปรรูป ซึ่งโดยภาพรวมสำหรับ อ.กงไกรลาศ ยังระดับประครองสถานการณ์ได้ และคาดว่าจะผ่านช่วงแล้งไปได้ด้วยดี

หนองคายแล้งหนัก! น้ำในอ่างเก็บน้ำเหลือน้อย ต้องงดส่งน้ำ

สถานการณ์ภัยแล้งในจังหวัดหนองคายขยายวงกว้าง อ่างเก็บน้ำขนาดใหญ่หลายแห่งมีน้ำเหลือน้อย โดยเฉพาะอ่างเก็บน้ำห้วยบังพวน อำเภอท่าบ่อ ซึ่งเป็นอ่างเก็บน้ำขนาดกลาง ๑ ใน ๔ แห่งของหนองคาย น้ำเริ่มแห้งขอดเห็นตอไม้ใต้ น้ำ วัดปริมาตรน้ำในอ่างได้ ๐.๖๓๒ ล้านลูกบาศก์เมตร หรือร้อยละ ๗.๓ และสามารถใช้งานได้เพียง ๐.๒๓๒ ล้านลูกบาศก์เมตรเท่านั้น เจ้าหน้าที่ต้องงดปล่อยน้ำ ส่งผลให้เกษตรกร ๔ ตำบล ๒ อำเภอได้รับผลกระทบ แม้ส่วนใหญ่หันมาปลูกอ้อย มะเขือเทศ และข้าวโพด พืชใช้น้ำน้อยแทนการทำนาปรังแล้วก็ตาม

วิกฤตภัยแล้ง ตอน ปัญหาน้ำภูเก็ต

ภูเก็ตถือเป็นเมืองท่องเที่ยวที่สร้างรายได้เข้าสู่ประเทศไทยปีละหลายหมื่นล้านบาท แต่ทุกปีจังหวัดนี้กลับมีปัญหาน้ำขาดแคลนน้ำใช้ โดยเฉพาะปีนี้ดูเหมือนว่าจะมีแนวโน้มรุนแรงกว่าทุกปีที่ผ่านมา ความเดือดร้อนของชาวบ้านจากการไม่มีน้ำใช้อุปโภคบริโภค บางพื้นที่ยาวนานต่อเนื่องกันกว่า ๒ เดือน ทำให้ชาวบ้านใน ต.รัชฎา อ.เมืองภูเก็ตกว่า ๑๐๐ ชีวิต ตัดสินใจเดินทางมาขอความช่วยเหลือจากผู้ว่าราชการจังหวัดภูเก็ต โดยผู้ว่าราชการจังหวัดภูเก็ตรับปากให้องค์กรปกครองส่วนท้องถิ่นนำน้ำไปแจกจ่ายบรรเทาความเดือดร้อนเป็นการชั่วคราว ทำให้ชาวบ้านยอมสลายตัวและเดินทางกลับในที่สุด

ประพร พงศ์สกุล และ ธีรวิทย์ ชาวบ้านในซอยกิ่งแก้ว ต.รัชฎา อ.เมืองภูเก็ต บอกว่า พวกเขาจำใจต้องซื้อน้ำจากชุมชนเมืองแร่เก่ามาใช้ ก็เพราะเดือดร้อนหนักจากการที่น้ำประปาไม่ไหลต่อเนื่องกันนานกว่า ๒ เดือน ช้ำร้ายบิลค่าน้ำประปายังมีการเรียกเก็บทุกเดือน เดือนละกว่า ๓๐๐ บาท ปีนี้พวกเขาบอกว่า หนักสุดในรอบหลายปี เฉพาะเดือนนี้ต้องจ่ายเงินซื้อน้ำถึง ๔ ครั้ง โดยรถบรรทุกน้ำจะนำมาส่งให้ถึงบ้าน ในราคารถละ ๓๐๐-๕๐๐ บาท นอกจากนี้



ช่วงหลังน้ำที่ซื้อจะต้องจ้องควาล่งหน้าอย่างน้อย ๒-๓ วัน น้ำที่ได้มาก็มีสีที่เริ่มขุ่นแดง มีกลิ่นโคลนตม ทำให้มีผื่นแดงขึ้นตามร่างกาย แต่ก็ยังต้องฝืนใจใช้ เพราะไม่มีทางเลือกอื่นที่ดีกว่านี้

นางเฉลิมลักษณ์ เก็บทรัพย์ นายกเทศมนตรีเมืองป่าตอง ระบุว่า ไม่เพียงน้ำจะมีความสำคัญต่อการดำรงชีวิต แต่น้ำยังส่งผลต่อความมั่นคงของการท่องเที่ยวภูเก็ตในระยะยาว โดยเฉพาะเมืองป่าตอง ซึ่งถือเป็นห้องรับแขกของภูเก็ต มีที่พักโรงแรมตั้งอยู่เป็นจำนวนมาก การแก้ปัญหาน้ำด้วยการซื้อน้ำดิบจากชุมชนน้ำธรรมชาติมาใช้ โดยไม่ผ่านกรรมวิธีใดๆ จะส่งผลกระทบต่อภาพลักษณ์ทางการท่องเที่ยว ทั้งในส่วนของคุณภาพน้ำ และยังมีความเสี่ยงทำให้เกิดอุบัติเหตุตามมา จากการที่รถบรรทุกน้ำ ซึ่งมีน้ำหนักมาก ต้องขับขึ้นลงเขาป่าตอง

อ่างเก็บน้ำบางวาด แหล่งน้ำสำคัญในการผลิตน้ำประปาของ จ.ภูเก็ต อยู่ในสภาพแห้งขอดจากภาวะแล้งจัด ผู้อำนวยการสำนักงานชลประทานภูเก็ต ระบุว่า ณ วันนี้ เหลือน้ำในอ่างเก็บน้ำบางวาดเพียง ๑.๐๖ ล้านลูกบาศก์เมตร หรือ ๑๐.๔% ซึ่งจะใช้ผลิตน้ำประปาได้ถึงปลายเดือนพฤษภาคมนี้เท่านั้น หากสิ้นสุดเดือนพฤษภาคมเป็นต้นไป ฝนยังไม่ตกลงมาตามที่มีการคาดการณ์กันไว้ ปัญหาขาดแคลนน้ำใช้ในภูเก็ตก็จะยิ่งทวีความรุนแรงมากยิ่งขึ้น

น้ำในเขื่อนป่าสักชลสิทธิ์เหลือร้อยละ ๒๑ ของความจุ

เขื่อนป่าสักชลสิทธิ์ จ.ลพบุรี เป็นเขื่อนใหญ่ที่เคยระบายน้ำไปช่วยผลิตประปาในหลายพื้นที่ที่ขาดแคลนน้ำดิบ เช่น พื้นที่ธัญบุรี จ.ปทุมธานี เมื่อปี ๒๕๕๘ รวมถึงระบายน้ำไปช่วยผลักดันน้ำเค็ม วันนี้ในเขื่อนมีน้ำเหลืออยู่เพียง ๒๐๓ ล้านลูกบาศก์เมตร หรือคิดเป็นร้อยละ ๒๑ ของความจุอ่าง ซึ่งผู้อำนวยการโครงการส่งน้ำและบำรุงรักษาเขื่อนป่าสักชลสิทธิ์ ยอมรับว่า ปริมาณน้ำในปีนี้เป็นห่วง โดยเฉพาะปลายเดือนกรกฎาคม อาจทุบสถิติปี ๒๕๕๘ เหลือน้ำในเขื่อนน้อยที่สุด ตั้งแต่มีการสร้างเขื่อนมา

