



รายงานการเฝ้าระวังติดตามสถานการณ์น้ำ ๒๔ ชั่วโมง

ศูนย์ป้องกันวิกฤติน้ำ กรมทรัพยากรน้ำ กระทรวงทรัพยากรธรรมชาติและสิ่งแวดล้อม

โทรศัพท์ ๐ ๒๒๗๑ ๖๐๐๐ ต่อ ๖๔๔๕ โทรสาร ๐ ๒๒๙๘ ๖๖๒๙ <http://www.dwr.go.th>

รายงานฉบับที่ ๑๘๒/๒๕๖๒

เวลา ๑๕.๐๐ น.

วันที่ ๒๖ เมษายน ๒๕๖๒

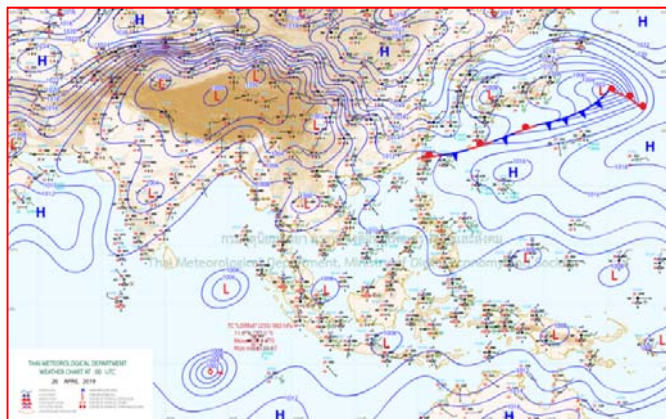
เรื่อง รายงานการเฝ้าระวังติดตามสถานการณ์น้ำ ๒๔ ชั่วโมง

เรียน รมว.ทส. เลขาธิการ รมว.ทส.ปท.ทส. รอง ปท.ทส. อทน. รอง อทน. และหน่วยงานที่เกี่ยวข้อง

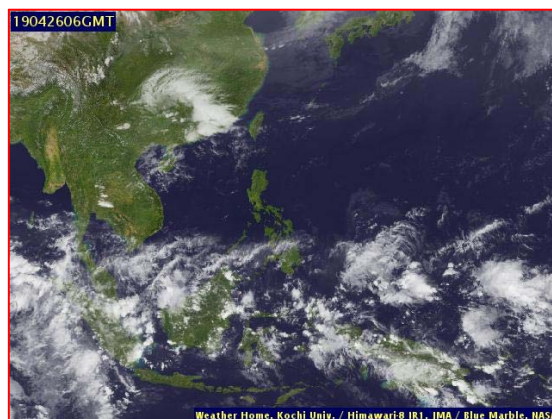
กรมทรัพยากรน้ำขอรายงานการเฝ้าระวังและติดตามสถานการณ์น้ำ ประจำวันที่ ๒๖ เมษายน ๒๕๖๒ ดังนี้

๑. สภาพอากาศ เวลา ๑๒.๐๐ น. (ที่มา: กรมอุตุนิยมวิทยา)

พยากรณ์อากาศ ๒๔ ชั่วโมงข้างหน้า บริเวณประเทศไทยตอนบนมีพายุฤดูร้อนขึ้น ในขณะที่บริเวณดังกล่าวมีอากาศร้อนโดยทั่วไปและมีอากาศร้อนจัดหลายพื้นที่ ซึ่งจะมีลักษณะของพายุฝนฟ้าคะนอง ลมกระโชกแรง และลูกเห็บตกบางพื้นที่ บริเวณภาคเหนือ ภาคตะวันออกเฉียงเหนือ ภาคกลาง และภาคตะวันออก รวมทั้งกรุงเทพมหานครและปริมณฑล ขอให้ประชาชนบริเวณประเทศไทยตอนบนระวังอันตรายจากลมกระโชกแรง ควรอยู่ห่างจากต้นไม้ใหญ่ สิ่งปลูกสร้าง และป้ายโฆษณาที่ไม่แข็งแรง สำหรับภาคใต้ยังคงมีฝนฟ้าคะนองบางพื้นที่

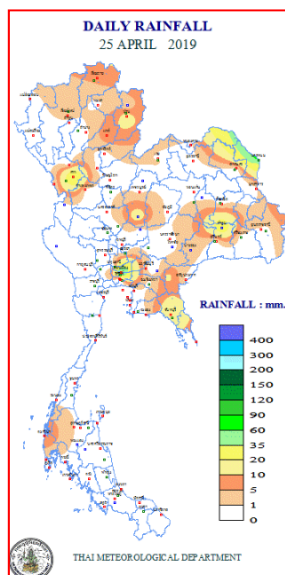


แผนที่อากาศ วันที่ ๒๖ เม.ย. ๒๕๖๒ เวลา ๐๗.๐๐ น.



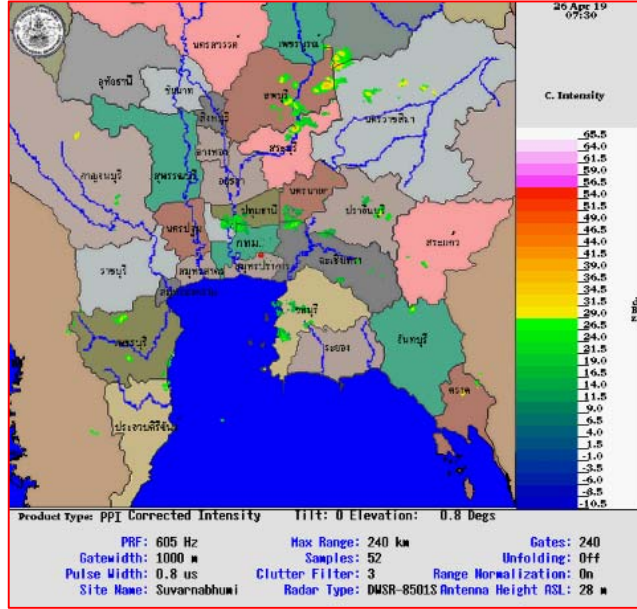
ภาพถ่ายดาวเทียม วันที่ ๒๖ เม.ย. ๒๕๖๒ เวลา ๑๓.๐๐ น.

๒. ปริมาณฝนสะสม ณ เวลา ๐๗.๐๐ น. (เมื่อวาน) - ๐๗.๐๐ น. (วันนี้) (ที่มา: กรมอุตุนิยมวิทยา)

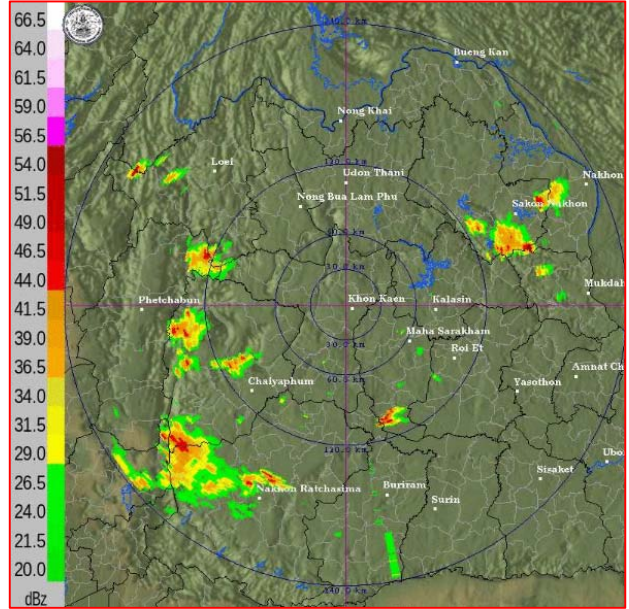


จุดตรวจวัด	ปริมาณฝน (มม.)
จ.นครพนม สกษ.	๘๐.๓
กรุงเทพฯ (สนามบินดอนเมือง)	๖๕.๐
จ.นครพนม	๔๓.๗
จ.ตาก	๓๗.๖
จ.สุรินทร์ (ท่าตูม)	๓๑.๖
จ.บุรีรัมย์	๒๔.๘
จ.จันทบุรี	๑๘.๗

๓.เรดาร์ตรวจอากาศ ณ วันที่ ๒๖ เมษายน ๒๕๖๒ (ที่มา: กรมอุตุนิยมวิทยา)



สถานีสุวรรณภูมิ เวลา ๑๔.๓๐ น.



สถานีขอนแก่น เวลา ๑๔.๔๕ น.

จากเรดาร์ตรวจอากาศจะพบว่ามีกลุ่มเมฆฝนกระจายบริเวณพื้นที่ภาคตะวันออกเฉียงเหนือ ภาคกลาง ภาคตะวันออก และภาคใต้ของประเทศไทย

๔.สถานการณ์น้ำในอ่างเก็บน้ำขนาดใหญ่ ณ วันที่ ๒๖ เมษายน ๒๕๖๒ (ที่มา: กรมชลประทาน)

สภาพน้ำในอ่างเก็บน้ำขนาดใหญ่ ปริมาณน้ำในอ่างฯ ๑๑,๐๓๕ ล้าน ลบ.ม. คิดเป็นร้อยละ ๕๘ (ปริมาณน้ำใช้การได้ ๑๗,๔๙๒ ล้าน ลบ.ม. คิดเป็นร้อยละ ๓๗) ปริมาณน้ำในอ่างฯ เทียบกับปี ๒๕๖๑ (๔๔,๗๕๑ ล้าน ลบ.ม. คิดเป็นร้อยละ ๖๓) น้อยกว่าปี ๒๕๖๑ จำนวน ๓,๗๑๖ ล้าน ลบ.ม. ปริมาณน้ำไหลลงอ่างฯ จำนวน ๗.๘๑ ล้าน ลบ.ม. ปริมาณน้ำระบายจำนวน ๑๑๔.๗๙ ล้าน ลบ.ม. สามารถรับน้ำได้อีก ๒๙,๘๙๒ ล้าน ลบ.ม.

อ่างเก็บน้ำ	ปริมาณน้ำในอ่าง		ปริมาณน้ำใช้การได้		ปริมาณน้ำไหลลงอ่าง		ปริมาณน้ำระบาย		ปริมาณน้ำรับได้อีก (ล้าน ม. ^๓) (ความจุที่ รนส.- ปริมาณน้ำปัจจุบัน)
	ปริมาณ (ล้าน ม. ^๓)	% น้ำเก็บกัก	ปริมาณ (ล้าน ม. ^๓)	% น้ำใช้การ	วันนี้ (ล้าน ม. ^๓)	เมื่อวาน (ล้าน ม. ^๓)	วันนี้ (ล้าน ม. ^๓)	เมื่อวาน (ล้าน ม. ^๓)	
๑.ภูมิพล	๖,๖๓๖	๔๙	๒,๘๓๖	๒๙	๐.๐๐	๐.๐๐	๑๘.๐๐	๑๘.๐๐	๖,๘๒๖
๒.สิริกิติ์	๔,๙๕๑	๕๒	๒,๑๐๑	๓๒	๑.๕๕	๓.๕๙	๒๒.๙๗	๒๓.๒๐	๕,๕๕๗
๓.จุฬารัตน์	๗๘	๔๗	๔๑	๓๒	๐.๐๒	๐.๐๒	๐.๐๐	๐.๐๐	๑๐๓
๔.อุบลรัตน์	๕๙๑	๒๔	๑๐	๑	๐.๐๕	๐.๐๕	๐.๕๐	๐.๕๐	๔,๐๔๙
๕.ลำปาว	๔๗๒	๒๔	๓๗๒	๒๐	๐.๑๓	๐.๕๐	๓.๒๘	๓.๖๕	๑,๙๗๘
๖.สิรินธร	๘๗๐	๔๔	๓๙	๓	๐.๘๓	๐.๐๐	๐.๐๐	๐.๐๐	๑,๐๙๖
๗.ป่าสักชลสิทธิ์	๑๙๙	๒๑	๑๙๖	๒๑	๐.๐๐	๐.๐๐	๒.๑๗	๒.๑๗	๗๖๑
๘.ศรีนครินทร์	๑๔,๓๙๓	๘๑	๔,๑๒๘	๕๕	๐.๐๐	๐.๐๐	๑๕.๗๑	๑๖.๐๐	๔,๓๗๗
๙.วชิราลงกรณ์	๕,๒๐๙	๕๙	๒,๑๙๗	๓๘	๐.๐๐	๐.๐๐	๑๙.๒๖	๑๙.๐๖	๕,๗๙๑
๑๐.ขุนด่านปราการชล	๔๕	๒๐	๔๐	๑๘	๐.๘๕	๐.๑๔	๑.๕๐	๐.๖๗	๑๘๐
๑๑.รัชชประภา	๓,๙๕๗	๗๐	๒,๖๐๖	๖๑	๑.๗๖	๑.๐๐	๙.๙๓	๑๐.๖๔	๒,๑๘๗
๑๒.บางบาล	๑,๐๒๐	๗๐	๗๔๓	๖๓	๐.๕๓	๐.๙๐	๔.๔๑	๔.๓๔	๕๗๐

๕.สถานการณ์น้ำในประเทศ ณ วันที่ ๒๓ - ๒๖ เมษายน ๒๕๖๒ (ที่มา: กรมชลประทาน)

สถานี	แม่น้ำ	อำเภอ	จังหวัด	ระดับตลิ่ง (ม.รทก.)	ระดับน้ำ (ม.รทก.)				แนวโน้ม	เปรียบเทียบระดับตลิ่ง
					อังคาร	พุธ	พฤหัสบดี	ศุกร์		
					๒๓ เม.ย.	๒๔ เม.ย.	๒๕ เม.ย.	๒๖ เม.ย.		
P.๑	ปิง	เมือง	เชียงใหม่	๓.๗๐	๑.๓๖	๑.๔๖	๑.๓๕	๑.๔๐	เพิ่มขึ้น	-๒.๓๐
W.๑C	วัง	เมือง	ลำปาง	๕.๒๐	-๐.๒๖	-๐.๐๓	-๐.๒๐	-๐.๓๑	ลดลง	-๕.๕๑
Y.๑๖	ยม	บางระกำ	พิษณุโลก	๗.๓๐	๐.๓๕	๐.๓๕	๐.๓๕	-๐.๕๓	ลดลง	-๗.๘๑
N.๗A	น่าน	เมือง	พิจิตร	๙.๘๗	๒.๓๕	๒.๓๒	๒.๓๘	๒.๖๙	เพิ่มขึ้น	-๘.๔๙
C.๒	เจ้าพระยา	เมือง	นครสวรรค์	๒๖.๒๐	๑๗.๗๕	๑๗.๗๙	๑๗.๘๑	๑๗.๘๒	เพิ่มขึ้น	-๘.๓๘
C.๑๓	เจ้าพระยา	สรรพยา	ชัยนาท	๑๖.๓๔	๕.๖๔	๕.๖๔	๕.๖๔	๕.๖๔	ทรงตัว	-๑๐.๗๐
M.๖A	มูล	สตึก	บุรีรัมย์	๖.๐๐	-๐.๐๗	-๐.๐๗	-๐.๐๗	-๐.๐๖	เพิ่มขึ้น	-๖.๐๖
M.๗	มูล	เมือง	อุบลราชธานี	๗.๐๐	๑.๕๔	๑.๕๖	๑.๕๙	๑.๖๔	เพิ่มขึ้น	-๕.๓๖
M.๑๙๑	ลำตะคอง	เมือง	นครราชสีมา	๓.๐๐	๐.๙๒	๐.๙๖	๐.๙๘	๐.๙๒	ลดลง	-๒.๐๘
M.๖๙	ลำเซบก	ตระการพืชผล	อุบลราชธานี	๗.๓๐	๓.๕๘	๓.๕๘	๓.๕๘	๓.๕๘	ทรงตัว	-๓.๗๒
X.๖๔	คลองท่าแซะ	ท่าแซะ	ชุมพร	๑๗.๑๓	๗.๙๕	๗.๙๔	๗.๙๓	๗.๙๒	ลดลง	-๙.๒๑
X.๑๔๙	คลองกลาย	นบพิตำ	นครศรีธรรมราช	๓๓.๙๖	๒๘.๓๒	๒๘.๓๑	๒๘.๓๑	๒๘.๓๒	เพิ่มขึ้น	-๕.๖๔
X.๒๗๔	แม่น้ำโก-ลก	แว้ง	นราธิวาส	๒๔.๑๘	๑๘.๓๑	๑๘.๓๐	๑๘.๒๙	๑๘.๒๘	ลดลง	-๕.๙๐
X.๓๗A	แม่น้ำตาปี	พระแสง	สุราษฎร์ธานี	๑๑.๗๐	๔.๙๕	๔.๗๖	๔.๗๐	๔.๖๘	ลดลง	-๖.๐๘

*** ยังไม่ได้รับรายงาน

สถานการณ์น้ำในพื้นที่ลุ่มน้ำโขง ณ วันที่ ๒๖ เมษายน ๒๕๖๒ (ที่มา: Mekong River Commission (MRC))

สถานี	ระดับอ้างอิง (ม.รทก.)	ระดับตลิ่ง (ม.)	ระดับน้ำ (ม.)					เปรียบเทียบระดับตลิ่ง (ม.)	ผลต่างของระดับน้ำ (ม.)		แนวโน้ม
			๒๒ เม.ย.	๒๓ เม.ย.	๒๔ เม.ย.	๒๕ เม.ย.	๒๖ เม.ย.		๓ วันย้อนหลัง	๕ วันย้อนหลัง	
อ.เชียงแสน จ.เชียงราย	๓๕๗.๑๑๐	๑๒.๘๐	๔.๑๙	๔.๒๐	๔.๑๖	๔.๐๖	๓.๙๒	-๘.๘๘	-๐.๒๔	-๐.๒๗	ลดลง
อ.เชียงคาน จ.เลย	๑๙๔.๑๑๘	๑๖.๐๐	๕.๐๘	๕.๐๖	๕.๒๖	๕.๘๖	๖.๓๐	-๙.๗๐	๑.๐๔	๑.๒๒	เพิ่มขึ้น
อ.เมือง จ.หนองคาย	๑๕๓.๖๔๘	๑๒.๒๐	๒.๑๒	๒.๑๐	๒.๐๗	๒.๑๓	๒.๔๕	-๙.๗๕	๐.๓๘	๐.๓๓	เพิ่มขึ้น
อ.เมือง จ.นครพนม	๑๓๒.๖๘๐	๑๒.๐๐	๒.๔๐	๒.๒๓	๒.๑๑	๒.๐๓	๒.๐๒	-๙.๙๘	-๐.๐๙	-๐.๓๘	ลดลง
อ.เมือง จ.มุกดาหาร	๑๒๔.๒๑๙	๑๒.๕๐	๒.๘๑	๒.๖๙	๒.๕๕	๒.๔๓	๒.๓๘	-๑๐.๑๒	-๐.๑๗	-๐.๔๓	ลดลง
อ.โขงเจียม จ.อุบลราชธานี	๘๙.๐๓๐	๑๔.๕๐	๓.๒๑	๓.๑๕	๓.๐๗	๒.๙๕	๒.๘๓	-๑๑.๖๗	-๐.๒๔	-๐.๓๘	ลดลง

๖.สถานการณ์เตือนภัย Early Warning ณ วันที่ ๒๖ เมษายน ๒๕๖๒ (ที่มา: สำนักวิจัย พัฒนาและอุทกวิทยา กรมทรัพยากรน้ำ)

[เวลา ๐๘.๐๐ น. - ๑๕.๐๐ น. (วันนี้)]

การแจ้งเตือน	สถานี	การแจ้งเตือน
เตือนสีแดง (อพยพ)	-	-
เตือนสีเหลือง (เตือนภัย)	-	-
เตือนสีเขียว (เฝ้าระวัง)	-	-

***ไม่มีสถานการณ์

๗.สถานการณ์ธรณีพิบัติภัย ณ วันที่ ๒๖ เมษายน ๒๕๖๒ (ที่มา : กรมทรัพยากรธรณี)

เนื่องจากในพื้นที่เสี่ยงดินถล่ม มีปริมาณน้ำฝนไม่ถึงเกณฑ์การเฝ้าระวัง ประกอบกับบางพื้นที่ไม่มีฝนตก จึงไม่มีพื้นที่ติดตามสถานการณ์พิบัติภัยดินถล่มและน้ำป่าไหลหลาก

๘.เหตุการณ์วิกฤตน้ำปัจจุบัน ณ วันที่ ๒๖ เมษายน ๒๕๖๒ [เวลา ๐๘.๐๐ น. - ๑๕.๐๐ น. (วันนี้)]

ไม่มีสถานการณ์

๙.สถานการณ์ภัยแล้ง ณ วันที่ ๒๖ เมษายน ๒๕๖๒ (ที่มา :กรมป้องกันและบรรเทาสาธารณภัย)

สถานการณ์ภัยแล้ง

จังหวัดที่มีการประกาศเขตการให้ความช่วยเหลือผู้ประสบภัยพิบัติกรณีฉุกเฉิน (ภัยแล้ง) ตามระเบียบกระทรวงการคลังว่าด้วยเงินอุดหนุนราชการเพื่อช่วยเหลือผู้ประสบภัยพิบัติกรณีฉุกเฉิน พ.ศ. ๒๕๕๖ จำนวน ๕ จังหวัด (ร้อยเอ็ด ศรีสะเกษ นครราชสีมา ตราน ชลบุรี) ๑๔ อำเภอ ๔๐ ตำบล ๒๙๑ หมู่บ้าน ได้ประกาศยุติสถานการณ์แล้ว ในพื้นที่ จ.ร้อยเอ็ด ๑ อำเภอ (เกษตรวิสัย) ๑ ตำบล ๔ หมู่บ้าน

ปัจจุบันยังคงมีจังหวัดที่ประกาศเขตฯ (ภัยแล้ง) จำนวน ๕ จังหวัด ๑๓ อำเภอ ๓๙ ตำบล ๒๘๗ หมู่บ้าน ดังนี้

จังหวัด	จำนวน			รายชื่ออำเภอที่ประกาศเขตภัยพิบัติฯ
	อำเภอ	ตำบล	หมู่บ้าน	
ภาคตะวันออกเฉียงเหนือ ๓ จังหวัด				
๑) ร้อยเอ็ด	๒	๒	๑๐	เมืองสรวง สุวรรณภูมิ
๒) ศรีสะเกษ	๔	๙	๘๒	เมืองจันทร์ ขุขันธ์ ไพรบึง ศรีรัตนะ
๓) นครราชสีมา	๓	๔	๓๕	เฉลิมพระเกียรติ สูงเนิน พระทองคำ
ภาคตะวันออก ๒ จังหวัด				
๔) ตราน	๓	๒๓	๑๕๓	เมืองฯ เขาสมิง บ่อไร่
๕) ชลบุรี	๑	๑	๗	เกาะสีชัง
รวม ๕ จังหวัด	๑๓	๓๙	๒๘๗	
จากทั้งหมด ๗๖ จังหวัด	๘๗๘	๗,๒๕๕	๗๕,๐๓๒	
คิดเป็นร้อยละของประเทศ	๑.๔๘	๐.๕๔	๐.๓๘	

๑๐.การคาดหมายลักษณะอากาศ ๗ วันข้างหน้า (ระหว่างวันที่ ๒๖ เมษายน - ๒ พฤษภาคม ๒๕๖๒)

ในระยะนี้ประเทศไทยตอนบนมีอากาศร้อนถึงร้อนจัดบางพื้นที่

ในช่วงวันที่ ๒๖-๒๘ เม.ย. ๖๒ บริเวณประเทศไทยจะมีพายุฤดูร้อนเกิดขึ้นหลายพื้นที่ โดยมีลักษณะพายุฝนฟ้าคะนอง และมีลมกระโชกแรงกับมีลูกเห็บตกบางแห่ง บริเวณภาคตะวันออกเฉียงเหนือ ภาคตะวันออก ภาคกลาง และภาคเหนือ สำหรับภาคใต้ตอนล่างจะมีฝนเพิ่มขึ้น

ในช่วงวันที่ ๒๙ เม.ย. - ๒ พ.ค. ๖๒ บริเวณภาคตะวันออกเฉียงเหนือ ภาคเหนือ ภาคกลาง ภาคตะวันออก และภาคใต้ ยังคงมีฝนฟ้าคะนองกับลมกระโชกแรงบางแห่ง

๑๑.โครงการพัฒนาแหล่งน้ำ (สำนักอนุรักษ์และฟื้นฟูแหล่งน้ำ กรมทรัพยากรน้ำ ข้อมูล ณ วันที่ ๑๘ มีนาคม ๒๕๖๒)

ลำดับที่	ชื่อโครงการ	พื้นที่ดำเนินการ				ความจุเก็บกัก (ล้าน ลบ.ม.)	ปริมาณปัจจุบัน (ล้าน ลบ.ม.)
		ตำบล	อำเภอ	จังหวัด	ลุ่มน้ำหลัก		
๑	โครงการอนุรักษ์ฟื้นฟูแหล่งน้ำห้วยไม้เต็ง		บ้านคา,สวนผึ้ง	ราชบุรี	แม่กลอง	วางท่อผันน้ำ	-
๒	โครงการอนุรักษ์ฟื้นฟูแหล่งน้ำหนองเขมหลวง	ต.แม่ปู้	แม่พริก	ลำปาง	วัง	๒.๖๙	๐.๑๒
๓	โครงการอนุรักษ์ฟื้นฟูแหล่งน้ำทุ่งกระเต็น	เยี่ยปราสาท,ท่าโพธิ์, ทุ่งกระเต็น, ทุ่งตาด	หนองกี่	บุรีรัมย์	มูล	๘.๖๓	๒.๒๓
๔	โครงการอนุรักษ์ฟื้นฟูแหล่งน้ำบึงกิว (บึงจิว)	ธงธานี,บึงนคร	ธวัชบุรี	ร้อยเอ็ด	ชี	๔.๘๖	๑.๓๙
๕	โครงการอนุรักษ์ฟื้นฟูแหล่งน้ำหนองตีนตอย	สามเงา,ยกกระบัตร	สามเงา	ตาก	วัง	๕.๕๐	๕.๗๔
๖	โครงการอนุรักษ์ฟื้นฟูแหล่งน้ำหนองบัวพระเจ้าหลวง	เชิงคดอย	ดอกสะเก็ด	เชียงใหม่	ปิง	๐.๔๕	๐.๒๘
๗	โครงการอนุรักษ์ฟื้นฟูแหล่งน้ำคลองพระปรัง		กบินทร์บุรี	ปราจีนบุรี	ปราจีนบุรี	ก่อสร้างฝาย	-
๘	โครงการอนุรักษ์ฟื้นฟูแหล่งน้ำหนองบัวลอย	แม่ยม	เมือง	แพร่	ยม	๒.๕๐	๑.๙๓
๙	โครงการอนุรักษ์ฟื้นฟูแหล่งน้ำคลองหลุมทองกลาง	สิงหนาท	ลาดบัวหลวง	พระนครศรีอยุธยา	เจ้าพระยา	-	-
๑๐	โครงการอนุรักษ์ฟื้นฟูแหล่งน้ำบึงสี่ไฟ		เมือง	พิจิตร	น่าน	๐.๖๐	๐.๕๑
๑๑	โครงการอนุรักษ์ฟื้นฟูแหล่งน้ำพื้นที่บางระกำ		บางระกำ	พิษณุโลก	ยม	๒.๐๑	๑.๓๒
๑๒	โครงการอนุรักษ์ฟื้นฟูแหล่งน้ำห้วยหลวง-หนองหายฯ		กุมภวาปี	อุดรธานี	ชี	๑๐๗.๘๗	๖๙.๖๕
๑๓	โครงการอนุรักษ์ฟื้นฟูแหล่งน้ำโครงการลำน้ำอิง		แม่ใจ,เมือง	พะเยา	โขง	๑.๐๓	๐.๖๕
๑๔	โครงการอนุรักษ์ฟื้นฟูแหล่งน้ำหนองลาดควาย	นาแต่	คำตากล้า	สกลนคร	โขง	๓.๔๕	๔.๓๔
๑๕	โครงการอนุรักษ์ฟื้นฟูแหล่งน้ำแฉะแม่ (พื้นที่แก้มลิงปุงเชียงตึก)	แฉะแม่,ในเมือง	เมือง	อุบลราชธานี	มูล	๒.๐๐	๑.๑๑
๑๖	โครงการปรับปรุงและฟื้นฟูแหล่งน้ำบึงห้วยชัน **	วังชัย	น้ำพอง	ขอนแก่น	ชี	๐.๙๑	๐.๗๒
๑๗	โครงการอนุรักษ์ฟื้นฟูแหล่งน้ำบ้านคำบอน**	บัวเงิน	น้ำพอง	ขอนแก่น	ชี	๐.๓๐	๐.๐๘
๑๘	โครงการอนุรักษ์ฟื้นฟูแหล่งน้ำแก้มลิงบึงปากถุงเทียม**	น้ำพอง	น้ำพอง	ขอนแก่น	ชี	๒.๒๙	๒.๐๓
๑๙	โครงการอนุรักษ์ฟื้นฟูหนองอ้อ**	สะอาด	น้ำพอง	ขอนแก่น	ชี	๐.๔๖	๐.๒๗
	รวม					๑๔๕.๕๕	๙๒.๓๗

***มีการปรับปรุงข้อมูลราย ๒ สัปดาห์

** ข้อมูลจากเครื่องมือตรวจวัดระดับน้ำขนาดเล็กของ สสนก.

๑๒.การช่วยเหลือเพื่อบรรเทาสถานการณ์ภัยแล้ง (สำนักบริหารจัดการน้ำ กรมทรัพยากรน้ำ)

สรุปการสูบน้ำ และบริการน้ำดื่ม เพื่อช่วยเหลือสถานการณ์ภัยแล้งตั้งแต่ ๒๙ ตุลาคม ๒๕๖๑ - ๒๕ เมษายน พ.ศ. ๒๕๖๒

หน่วยงาน	จังหวัด	ปริมาณสูบน้ำ (ลบ.ม.)	ปริมาณแจกจ่ายน้ำ (ลิตร)	ประโยชน์ที่ได้รับ		
				อุปโภค-บริโภค		
				ครัวเรือน	ประชากร	พื้นที่
ภาค ๑	ลำปาง	๔๖,๓๕๐	๔๓๑,๔๐๐	๑๗๔,๒๒๐	๔๖๖,๒๘๖	๔๗๕
	กำแพงเพชร	-	๖๒,๗๐๒	๔๔,๑๒๕	๑๗๙,๓๑๐	-
	เชียงราย	-	๓๘,๒๔๒	๓๒,๖๐๙	๑๑๔,๖๕๔	-
	แม่ฮ่องสอน	-	๓๔,๓๘๐	๙,๒๔๘	๖๐,๙๘๖	-
	เชียงใหม่	-	๔๙,๒๑๕	๒๑,๒๐๑	๘๗,๖๗๕	-
ภาค ๒	นครสวรรค์	๓,๓๐๕,๐๗๐	๒๖๔,๐๐๐	๓,๒๖๑	๓,๔๘๒	๔,๓๐๐
	อุทัยธานี	๑,๐๐๖,๐๒๐	-	-	-	๒,๐๐๐
	สิงห์บุรี	๑,๔๗๗,๔๔๐	-	๑๕๐	๔๕๐	-
	ลพบุรี	๔๔๐,๖๔๐	-	๘๕๓	๒,๑๖๙	-
	สระบุรี	๑๒๙,๖๐๐	๒๔๐,๐๐๐	๑,๘๖๖	๕,๐๓๘	-
ภาค ๓	อุดรธานี	๑,๒๑๖,๗๔๔	๑๓๓,๐๐๐	๙๑๖	๓,๙๖๐	๒,๒๐๐
	สกลนคร	๗๘๙,๐๐๕	-	๓๘๕	๓,๑๗๐	๓,๖๐๐
	นครพนม	๑๕๓,๙๘๕	-	๕๙๘	๓,๙๐๐	๒๕๙
ภาค ๔	ขอนแก่น	๑,๑๘๕,๓๔๐	๑๕๐,๐๐๐	๔,๕๖๔	๑๘,๒๖๑	-
	มหาสารคาม	๒๘,๐๐๐	-	๘๘	๕๒๑	-
	ร้อยเอ็ด	๑๔๖,๘๐๐	๖๖,๐๐๐	๘๘๐	๓,๗๓๙	-
	ศรีสะเกษ	-	๓๖,๐๐๐	๓๗๔	๑,๕๑๐	-
ภาค ๕	บุรีรัมย์	๗๐๙,๘๐๐	๔๘,๐๐๐	๓,๙๗๔	๑๓,๘๙๕	-
	นครราชสีมา	๓,๒๗๔,๑๕๗	๑๒,๐๐๐	๘,๑๙๗	๒๘,๕๘๙	-
	สุรินทร์	๔๘,๐๐๐	-	๑๙๓	๘๔๔	-
	ศรีสะเกษ	-	๘๔,๐๐๐	๑,๒๐๘	๕,๔๔๙	-
ภาค ๖	ปราจีนบุรี	๒,๖๖๒,๔๐๐	-	๑,๑๗๔	๓,๘๘๒	๗,๐๗๕
	ตราด	๖๓๒,๐๐๐	-	๒๑๐	๘๔๐	๑๒,๐๐๐
	ระยอง	๔๐๐	-	๒๕๐	๖๕๐	๖๐๐
	จันทบุรี	๑๘,๔๐๐	๘๒๘,๐๐๐	๒๓๐	๗๐๐	๑,๗๕๔
ภาค ๗	สุพรรณบุรี	๒๘๐,๒๖๐	-	๒๔๐	๑,๑๐๐	๓,๔๐๐
	ราชบุรี	๑๓๙,๓๒๐	๑๖๒,๐๐๐	๕๙๐	๑,๕๔๗	๘๐๐
ภาค ๘	นครศรีธรรมราช	๓,๙๙๙,๗๘๐	-	๑,๘๕๐	๕,๕๐๐	๑๔,๕๕๐
	สงขลา	๔๗๖,๒๘๐	-	๒๐๐	๕๔๕	๒๐๐
ภาค ๙	อุดรดิตถ์	๑,๑๘๑,๒๒๐	๙๙๒,๔๐๐	๒,๗๗๗	๑๑,๑๓๖	๑,๐๐๐
	สุโขทัย	๙๓๐,๔๘๐	-	๙๖๘	๓,๓๓๐	๕,๑๐๐
	แพร่	๑,๓๘๕,๖๔๐	-	๑๗๐	๓๖๐	๒,๑๕๐
	พิษณุโลก	-	๖๐,๐๐๐	๒๔๒	๘๖๔	-
ภาค ๑๐	กระบี่	๔๙,๖๐๐	๑๘,๐๐๐	๔๑๙	๑,๗๒๐	๒,๕๕๐
	ชุมพร	๔๘,๖๐๐	-	๔๓๕	๑,๘๐๐	๓,๔๐๐
	สุราษฎร์ธานี	๒๘,๘๐๐	๔๘,๐๐๐	๒๔๐	๘๗๐	๘,๔๒๒
ภาค ๑๑	อุบลราชธานี	๑๓๓,๐๒๕	-	๑,๓๖๙	๔,๘๔๐	๑๐๐
	ยโสธร	๘๘,๒๐๐	-	๓๒๐	๑,๔๒๘	๑๐๐
	อำนาจเจริญ	๕๖,๖๒๕	-	๗๐๘	๒,๕๐๐	๒๐๐
	ศรีสะเกษ	-	๑๑๗,๐๐๐	๕๖๕	๒,๗๑๓	-
		๒๖,๐๖๗,๗๘๑	๔,๑๗๔,๗๓๙	๓๒๑,๘๖๗	๑,๐๕๐,๒๑๓	๗๖,๒๓๕

***มีการปรับปรุงข้อมูลรายสัปดาห์

ความช่วยเหลือด้านการป้องกันวิกฤติน้ำ ของกรมทรัพยากรน้ำ
วันที่ ๒๖ เมษายน ๒๕๖๒

๑) สำนักงานทรัพยากรน้ำภาค ๔

๒) พื้นที่ดำเนินการ นำรถยนต์บรรทุกน้ำความจุ ๖,๐๐๐ ลิตร พร้อมเจ้าหน้าที่ เข้าแจกจ่ายน้ำสะอาด เพื่อบรรเทาความเดือดร้อนของประชาชนที่ขาดแคลนน้ำอุปโภค - บริโภค ณ จุดจ่ายน้ำบ้านป่าม่วง ม.๑๐ ต.นาใหญ่ อ.สุวรรณภูมิ จ.ร้อยเอ็ด

๓) ผลประโยชน์ที่คาดว่าจะได้รับ - ไร่ ๑๒,๐๐๐ ลิตร
๑๖๔ ครัวเรือน ๖๓๕ คน



ความช่วยเหลือด้านการป้องกันวิกฤติน้ำ ของกรมทรัพยากรน้ำ
วันที่ ๒๕ เมษายน ๒๕๖๒

๑) สำนักงานทรัพยากรน้ำภาค ๑

๒) พื้นที่ดำเนินการ นำรถยนต์บรรทุกน้ำความจุ ๖,๐๐๐ ลิตร พร้อมเจ้าหน้าที่ เข้าแจกจ่ายน้ำสะอาด เพื่อบรรเทาความเดือดร้อนของประชาชนที่ขาดแคลนน้ำอุปโภค - บริโภค ในพื้นที่บ้านดอยคำ หมู่ ๑๓ ตำบลทากาศ อำเภอแม่ทา จังหวัดลำพูน

๓) ผลประโยชน์ที่คาดว่าจะได้รับ - ไร่ ๗๒,๐๐๐ ลิตร
๙๕ ครัวเรือน ๓๗๐ คน



ความช่วยเหลือด้านการป้องกันวิกฤติน้ำ ของกรมทรัพยากรน้ำ
วันที่ ๒๕ เมษายน ๒๕๖๒

๑)สำนักงานทรัพยากรน้ำภาค ๓

๒)พื้นที่ดำเนินการ นำรถยนต์บรรทุกน้ำความจุ ๖,๐๐๐ ลิตร พร้อมเจ้าหน้าที่ เข้าแจกจ่ายน้ำสะอาด เพื่อบรรเทาความเดือดร้อนของประชาชนที่ขาดแคลนน้ำอุปโภค - บริโภค ในพื้นที่บ้านชำเสี้ยว หมู่ที่ ๑๒ ตำบลฝั่งแดง อำเภอนากลาง จังหวัดหนองบัวลำภู พร้อมนำดื่มสะอาดจากสำนักทรัพยากรน้ำบาดาล เขต ๑๐ จำนวน ๒,๐๐๐ ลิตร น้ำดื่มบรรจุขวด จำนวน ๕๐๐ ขวด

๓)ผลประโยชน์ที่คาดว่าจะได้รับ - ไร่ ๖,๐๐๐ ลิตร
๒๒๙ ครัวเรือน ๑,๑๒๒ คน



ความช่วยเหลือด้านการป้องกันวิกฤติน้ำ ของกรมทรัพยากรน้ำ

วันที่ ๒๕ เมษายน ๒๕๖๒

๑)สำนักงานทรัพยากรน้ำภาค ๔

๒)พื้นที่ดำเนินการ นำรถยนต์บรรทุกน้ำความจุ ๖,๐๐๐ ลิตร พร้อมเจ้าหน้าที่ เข้าแจกจ่ายน้ำสะอาด เพื่อบรรเทาความเดือดร้อนของประชาชนที่ขาดแคลนน้ำอุปโภค - บริโภค ณ จุดจ่ายน้ำบ้านดอนงัว ม.๑, ๓ และ ๙ ต.ดอนงัว อ.ปรือ จ.มหาสารคาม

๓)ผลประโยชน์ที่คาดว่าจะได้รับ - ไร่ ๑๒,๐๐๐ ลิตร
 ๒๘๐ ครัวเรือน ๑,๑๒๐ คน



ความช่วยเหลือด้านการป้องกันวิกฤติน้ำ ของกรมทรัพยากรน้ำ
วันที่ ๒๕ เมษายน ๒๕๖๒

๑) สำนักงานทรัพยากรน้ำภาค ๕

๒) พื้นที่ดำเนินการ ติดตั้งเครื่องสูบน้ำ ขนาด ๑๒ นิ้ว จำนวน ๑ เครื่อง สูบน้ำจากลำน้ำสาขาลำเชิงไกรเดิมแหล่งน้ำระบบ
ประปาหมู่บ้าน เพื่อแก้ไขปัญหาการขาดแคลนน้ำอุปโภคบริโภคจากภัยแล้งในพื้นที่ หมู่ที่ ๕,๖,๘,๑๒,๑๓,๑๔ ต.ด่านคล้า
อ.โนนสูง จ.นครราชสีมา

๓) ผลประโยชน์ที่คาดว่าจะได้รับ - ไร่ - ลิตร
๗๖๑ ครัวเรือน ๒,๘๒๘ คน



ความช่วยเหลือด้านการป้องกันวิกฤติน้ำ ของกรมทรัพยากรน้ำ
วันที่ ๒๕ เมษายน ๒๕๖๒

๑) สำนักงานทรัพยากรน้ำภาค ๕

๒) พื้นที่ดำเนินการ ร่วมกับโครงการ“สร้างเสริมความจงรักภักดีต่อสถาบัน บำบัดทุกข์ บำรุงสุข สร้างรอยยิ้มให้ประชาชน”
ประจำเดือน เมษายน ๒๕๖๒ โดยนำน้ำดื่มไปแจกจ่ายให้แก่ประชาชนที่มาร่วมงานในครั้งนี้ จำนวน ๖๐๐ ขวด

ณ โรงเรียนบ้านหนองจาน หมู่ที่ ๘ ตำบลลุงเขว้า อำเภอนองบุญมาก จังหวัดนครราชสีมา

๓) ผลประโยชน์ที่คาดว่าจะได้รับ - ไร่ - ลิตร
- ครัวเรือน - คน



ความช่วยเหลือด้านการป้องกันวิกฤติน้ำ ของกรมทรัพยากรน้ำ
วันที่ ๒๕ เมษายน ๒๕๖๒

๑) สำนักงานทรัพยากรน้ำภาค ๗

๒) พื้นที่ดำเนินการ นำรถยนต์บรรทุกน้ำความจุ ๖,๐๐๐ ลิตร พร้อมเจ้าหน้าที่ เข้าแจกจ่ายน้ำสะอาด เพื่อบรรเทาความเดือดร้อนของประชาชนที่ขาดแคลนน้ำอุปโภค - บริโภค ในพื้นที่บ้านหนองผีหลอก หมู่ที่ ๑๕ ตำบลรางม่วง อำเภोजอมบึง จังหวัดราชบุรี

๓) ผลประโยชน์ที่คาดว่าจะได้รับ

-	ไร่	๑๒,๐๐๐	ลิตร
๒๐	ครัวเรือน	๗๐	คน



ความช่วยเหลือด้านการป้องกันวิกฤติน้ำ ของกรมทรัพยากรน้ำ
วันที่ ๒๔ เมษายน ๒๕๖๒

๑)สำนักงานทรัพยากรน้ำภาค ๗

๒)พื้นที่ดำเนินการ นำรถยนต์บรรทุกน้ำความจุ ๖,๐๐๐ ลิตร พร้อมเจ้าหน้าที่ เข้าแจกจ่ายน้ำสะอาด เพื่อบรรเทาความเดือดร้อนของประชาชนที่ขาดแคลนน้ำอุปโภค - บริโภค ในพื้นที่บ้านยางคู้ หมู่ที่ ๖ ตำบลยางหัก อำเภอบางบาล จังหวัดราชบุรี

๓)ผลประโยชน์ที่คาดว่าจะได้รับ	-	ไร่	๖,๐๐๐	ลิตร
	๓๗๐	ครัวเรือน	๗๐๐	คน



ความช่วยเหลือด้านการป้องกันวิกฤติน้ำ ของกรมทรัพยากรน้ำ
วันที่ ๒๓ เมษายน ๒๕๖๒

๑)สำนักงานทรัพยากรน้ำภาค ๒

๒)พื้นที่ดำเนินการ นำรถยนต์บรรทุกน้ำความจุ ๖,๐๐๐ ลิตร พร้อมเจ้าหน้าที่ เข้าแจกจ่ายน้ำสะอาด เพื่อบรรเทาความเดือดร้อนของประชาชนที่ขาดแคลนน้ำอุปโภค - บริโภค ในพื้นที่บ้านโสภโฆม หมู่ที่ ๕ ตำบลห้วยทราย อำเภอนองแคว จังหวัดสระบุรี

๓)ผลประโยชน์ที่คาดว่าจะได้รับ - ไร่ ๑๒,๐๐๐ ลิตร
๒๐ ครัวเรือน - คน



ความช่วยเหลือด้านการป้องกันวิกฤติน้ำ ของกรมทรัพยากรน้ำ

วันที่ ๒๓ เมษายน ๒๕๖๒

๑)สำนักงานทรัพยากรน้ำภาค ๓

๒)พื้นที่ดำเนินการ นำรถยนต์บรรทุกน้ำความจุ ๖,๐๐๐ ลิตร พร้อมเจ้าหน้าที่ เข้าแจกจ่ายน้ำสะอาด เพื่อบรรเทาความเดือดร้อนของประชาชนที่ขาดแคลนน้ำอุปโภค - บริโภค ในพื้นที่บ้านโพธิ์ตาก หมู่ที่ ๑,๒,๓ ตำบลโพธิ์ตาก อำเภอโพธิ์ตาก จังหวัดหนองคาย พร้อมนำดื่มสะอาดจากสำนักทรัพยากรน้ำบาดาลเขต ๑๐ จำนวน ๒,๐๐๐ ลิตร น้ำดื่มบรรจุขวด จำนวน ๑,๐๐๐ ขวด

๓)ผลประโยชน์ที่คาดว่าจะได้รับ	-	ไร่	๖,๐๐๐	ลิตร
	๕๖๘	ครัวเรือน	๑,๘๐๖	คน



ความช่วยเหลือด้านการป้องกันวิกฤติน้ำ ของกรมทรัพยากรน้ำ
วันที่ ๒๒ เมษายน ๒๕๖๒

๑) สำนักงานทรัพยากรน้ำภาค ๒

๒) พื้นที่ดำเนินการ นารถยนต์บรรทุกน้ำความจุ ๖,๐๐๐ ลิตร พร้อมเจ้าหน้าที่ เข้าแจกจ่ายน้ำสะอาด เพื่อบรรเทาความเดือดร้อนของประชาชนที่ขาดแคลนน้ำอุปโภค - บริโภค ในพื้นที่พื้นที่ตำบลหนองเต่า อำเภอเก้าเลี้ยว จังหวัดนครสวรรค์

๓) ผลประโยชน์ที่คาดว่าจะได้รับ - ไร่ ๖,๐๐๐ ลิตร
๑๕ ครัวเรือน - คน



ความช่วยเหลือด้านการป้องกันวิกฤติน้ำ ของกรมทรัพยากรน้ำ

วันที่ ๒๒ เมษายน ๒๕๖๒

๑) สำนักงานทรัพยากรน้ำภาค ๕

๒) พื้นที่ดำเนินการ ติดตั้งเครื่องสูบน้ำขนาด ๑๒ นิ้ว จำนวน ๑ เครื่อง โดยสูบน้ำจากสระประมงเดิมแหล่งน้ำระบบประปาหมู่บ้าน เพื่อแก้ไขปัญหาการขาดแคลนน้ำอุปโภคบริโภคจากภัยแล้งในพื้นที่บ้านโนนถาชี หมู่ที่ ๑๒ ตำบลเมืองพลับพลา อำเภอยางชุมน้อย จังหวัดนครราชสีมา

๓) ผลประโยชน์ที่คาดว่าจะได้รับ - ไร่ - ลิตร
๒๘๑ ไร่ ๑,๐๖๒ ลิตร



ข้อมูลจากเว็บไซต์กรมทรัพยากรน้ำ : <http://dwr.go.th>

จึงเรียนมาเพื่อโปรดทราบ

นายสุวัฒน์ เปี่ยมปัจจัย
อธิบดีกรมทรัพยากรน้ำ