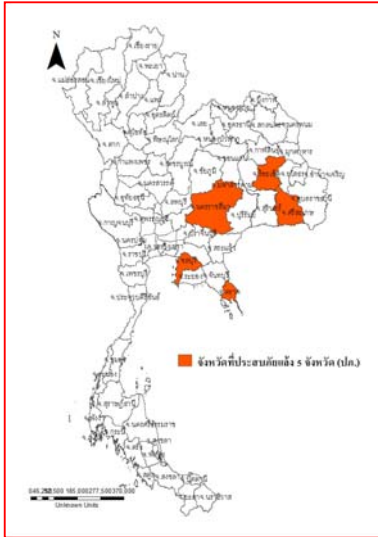




รายงานสถานการณ์น้ำ  
ศูนย์ป้องกันวิกฤติน้ำ กรมทรัพยากรน้ำ  
วันเสาร์ ที่ ๒๗ เมษายน ๒๕๖๒

**สภาวะอากาศ** บริเวณประเทศไทยตอนบนมีพายุฤดูร้อนขึ้น ในขณะที่บริเวณดังกล่าวมีอากาศร้อนโดยทั่วไปและมีอากาศร้อนจัดหลายพื้นที่ ซึ่งจะมีลักษณะของพายุฝนฟ้าคะนอง ลมกระโชกแรง และลูกเห็บตกบางพื้นที่บริเวณภาคเหนือ ภาคตะวันออกเฉียงเหนือ ภาคกลาง และภาคตะวันออก ขอให้ประชาชนบริเวณประเทศไทยตอนบนระวังอันตรายจากลมกระโชกแรง ครอบงู่ห่างจากต้นไม้ใหญ่ สิ่งปลูกสร้าง และป้ายโฆษณาที่ไม่แข็งแรง สำหรับภาคใต้ยังคงมีฝนฟ้าคะนองบางพื้นที่



**สถานการณ์น้ำ**

**กรมอุตุนิยมวิทยา** เผยภาคเหนือ ภาคอีสาน ภาคกลาง ภาคตะวันออก มีพายุฤดูร้อน ลมแรงลูกเห็บตก

**กาฬสินธุ์** ผู้ว่าฯกาฬสินธุ์ ถกเข้มรับมือภัยแล้ง

**นครศรีธรรมราช** แหล่งน้ำต้นทุนประปาเมืองนครศรีฯเริ่มเข้าสู่ภาวะวิกฤติ

**สงขลา** น้ำในคลองอยู่ระดับตื้นเขิน แห้งจนเห็นสันทรายและขอนไม้

**บุรีรัมย์** เทือกแห่งหนัก สระน้ำหมู่บ้านใช้ทำประปาเหลือแต่ดินระแหง

**ภูเก็ต** เสนอใช้น้ำทะเลผลิตน้ำจืดแก้ปัญหาหน้าภูเก็ตระยะยาว

(หมายเหตุ ข้อมูลข่าวจาก เดลินิวส์/ไอ เอ็น เอ็น/สยามรัฐ/สำนักข่าวไทย)

**สถานการณ์น้ำต่างประเทศ**

**สถานการณ์น้ำ**

**ระดับน้ำในแม่น้ำโขง** : MRC: Mekong River Commission ณ วันที่ ๒๖ เมษายน ๒๕๖๒

สถานี	ระดับตลิ่ง	ระดับน้ำ		+สูงกว่าตลิ่ง -ต่ำกว่าตลิ่ง	แนวโน้ม
		๒๔ เม.ย. ๖๒	๒๕ เม.ย. ๖๒		
อ.เชียงแสน จ.เชียงราย	๑๒.๘๐	๔.๑๖	๔.๐๖	-๘.๗๔	ลดลง
อ.เชียงคาน จ.เลย	๑๖.๐๐	๕.๒๖	๕.๘๖	-๑๐.๑๔	เพิ่มขึ้น
อ.เมือง จ.หนองคาย	๑๒.๒๐	๒.๐๗	๒.๑๓	-๑๐.๐๗	เพิ่มขึ้น
อ.เมือง จ.นครพนม	๑๒.๐๐	๒.๑๑	๒.๐๓	-๙.๙๗	ลดลง
อ.เมือง จ.มุกดาหาร	๑๒.๕๐	๒.๕๕	๒.๔๓	-๑๐.๐๗	ลดลง
อ.โขงเจียม จ.อุบลราชธานี	๑๔.๕๐	๓.๐๗	๒.๙๕	-๑๑.๕๕	ลดลง

หมายเหตุ : ระดับ (รสม.) ข้อมูลจาก <http://www.dwr.go.th>

**ระดับน้ำ-ลุ่มน้ำเสาบสงขลา** ลุ่มน้ำทะเลสาบสงขลา ปัจจุบันสถานการณ์น้ำในลำน้ำโดยทั่วไปอยู่ในภาวะปกติ(ระดับน้ำต่ำกว่าระดับตลิ่งต่ำสุด) สถานการณ์น้ำในลำน้ำส่วนใหญ่มีแนวโน้มลดลง/ทรงตัว (ข้อมูลวันที่ ๒๖ เม.ย. ๒๕๖๒ ที่มากรมชลประทาน) สถานีคลองลำอ.ศรีนครินทร์ จ.พัทลุง สถานีคลองนุ้ย อ.เมือง จ.พัทลุง สถานีคลองหะ อ.หาดใหญ่จ.สงขลาสถานีคลองอยู่ตะเภา อ.สะเตา จ.สงขลาสถานีคลองอยู่ตะเภา อ.คลองหอยโข่ง จ.สงขลาสถานีคลองอยู่ตะเภา อ.หาดใหญ่ จ.สงขลา วัดปริมาณน้ำได้ ๒๐.๗๑ ๖.๕๒ ๔.๑๔ ๙.๕๗ ๒.๘๓ ๐.๑๙ เมตร



สถานีตรวจวัดระดับน้ำ (CCTV) ณ วันที่ ๒๖ เมษายน ๒๕๖๒ การตรวจวัดระดับน้ำจากกล้อง (CCTV) ระดับน้ำส่วนใหญ่อยู่ในเกณฑ์ปกติ

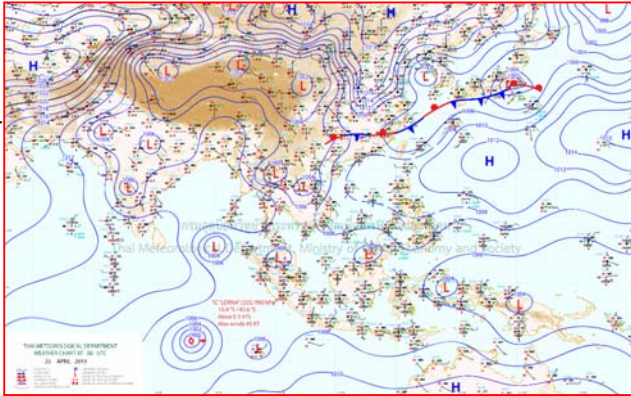
ลำดับที่	จังหวัด	สถานที่ตั้งกล้อง	แม่น้ำ/ลำน้ำ	วิกฤติน้ำแล้ง	วิกฤติน้ำท่วม	ระดับน้ำ (ม.รทก.)			สถานการณ์	หมายเหตุ
						พ.ศ.2562	18 เม.ย. 62	19 เม.ย. 62		
1	จ.แพร่	สะพานมหาโพธิ์ อ.เมือง	ยม	143.18	152.33	143.50	143.60	143.60	น้ำน้อย	↔
2	จ.สุโขทัย	สะพานศรีสังขานลัย อ.เมือง	ยม	60.14	71.78	N/A	N/A	N/A	น้ำปกติ	↔
3	จ.สุโขทัย	สะพานพระเมรุมาศ อ.เมือง	ยม	42.48	48.59	42.80	42.80	42.80	น้ำน้อย	↔
4	จ.พิษณุโลก	สะพานบางระกำ อ.บางระกำ	ยม	31.73	37.23	N/A	N/A	N/A	น้ำปกติ	↔
5	จ.พิจิตร	สะพานโพธิ์ทะเล อ.โพธิ์ทะเล	ยม	22.58	30.63	23.70	23.60	23.60	น้ำน้อย	↔
6	จ.พิษณุโลก	ไนท์บาร์ชา อ.เมือง	น่าน	37.33	45.04	N/A	N/A	N/A	น้ำปกติ	↔
7	จ.นครสวรรค์	วัดเกษไชโยเหนือ อ.ชุมแสง	น่าน	18.73	25.60	N/A	N/A	N/A	น้ำปกติ	↔
8	จ.นครสวรรค์	บ้านทับกฤช อ.ชุมแสง (ทับกฤชใต้)	น่าน	-	26.16	N/A	N/A	N/A	น้ำปกติ	↔
9	จ.อุตรดิตถ์	สะพานท่าเสา อ.เมือง	น่าน	49.22	56.91	55.20	55.20	55.20	น้ำปกติ	↔
10	จ.น่าน	สะพานนครนันทพัฒนา อ.เมือง	น่าน	192.17	197.73	N/A	N/A	N/A	น้ำปกติ	↔
11	จ.พิจิตร	สะพานสมเด็จพระนเรศวรมหาราช อ.พิจิตร	น่าน	18.19	27.23	21.60	21.70	21.77	น้ำปกติ	↔
12	จ.พิษณุโลก	สะพานสุพรรณภูมิ อ.เมือง	น่าน	33.98	44.52	36.20	36.20	36.95	น้ำน้อย	↔
13	จ.อุตรธานี	สถานีวิทยุทอง อ.เมือง	โขง	-	-	N/A	N/A	N/A	น้ำปกติ	↔
14	จ.เลย	สถานีแม่น้ำเลย อ.เมือง	โขง	-	-	230.40	230.35	230.30	น้ำปกติ	↔
15	จ.เชียงใหม่	สถานีวิทยุ อ.แม่สาย	แม่สาย/โขง	395.79	396.50	N/A	N/A	N/A	น้ำปกติ	↔
16	จ.หนองคาย	สวนสวนอุทยานหนองคาย อ.เมือง	โขง	157.85	166.70	N/A	N/A	N/A	น้ำปกติ	↔
17	จ.หนองคาย	วัดทุ่งลาด อ.โพนพิสัย	ห้วยหลวง/โขงสีฐาน	150.50	159.43	N/A	N/A	N/A	น้ำปกติ	↔
18	จ.นครพนม	บ้านท่าลาดน้ำ อ.ท่าอุเทน	น้ำสงคราม/โขงสีฐาน	133.42	141.02	N/A	N/A	N/A	น้ำปกติ	↔
19	จ.นครราชสีมา	ร.ร.เทศบาล 4 อ.เมือง	ลำตะคอง/มูล	174.60	178.00	176.70	176.70	176.70	น้ำน้อย	↔
20	จ.บุรีรัมย์	สตีก อ.สตีก	มูล	123.13	128.76	N/A	N/A	N/A	น้ำปกติ	↔
21	จ.สิงห์บุรี	เชิงสะพานสิงห์บุรี อ.เมือง	เจ้าพระยา	3.45	11.50	1.80	1.80	1.80	น้ำน้อย	↔
22	จ.อ่างทอง	บ้านยาฉิม อ.โพธิ์ทอง	เจ้าพระยา	-	9.11	N/A	N/A	N/A	น้ำปกติ	↔
23	จ.พระนครศรีอยุธยา	บ้านป้อม อ.พระนครศรีอยุธยา	เจ้าพระยา	-	-	N/A	N/A	N/A	น้ำปกติ	↔
24	จ.พระนครศรีอยุธยา	อ.เสนา	น้อย/เจ้าพระยา	2.00	5.00	1.10	1.00	1.10	น้ำปกติ	↔
25	จ.อุทัยธานี	เชิงสะพานวีรวิทย์ อ.เมือง	สะแกกรัง	15.16	19.90	5.50	5.50	5.50	น้ำปกติ	↔
26	จ.อุทัยธานี	อุทัยใหม่ อ.เมือง	สะแกกรัง	-	-	15.60	15.55	15.70	น้ำปกติ	↔
27	จ.พระนครศรีอยุธยา	สะพานวีรวิทย์ อ.พระนครศรีอยุธยา	เจ้าพระยา	-	-	-0.40	-0.35	-0.45	น้ำปกติ	↔
28	จ.สมุทรปราการ	สะพานข้ามแม่น้ำท่าจีน 3 อ.เมือง	ท่าจีน	-5.11	0.57	-0.44	-0.34	-0.29	น้ำปกติ	↔
29	จ.นครปฐม	สถานปฏิบัติหน้าที่ อ.สามพราน	ท่าจีน	-5.59	-0.30	0.58	0.58	0.48	น้ำปกติ	↔
30	จ.นครปฐม	สะพานสองฟากเป็น อ.นครชัยศรี	ท่าจีน	-3.16	2.21	1.01	1.01	0.76	น้ำปกติ	↔
31	จ.นครปฐม	สถานีข้ามแม่น้ำท่าจีน ทางหลวง 306 อ.บางเลน	ท่าจีน	-4.57	0.21	-0.74	-0.74	-0.74	น้ำน้อย	↔
32	จ.สุพรรณบุรี	สะพานวัดพระรูป อ.เมือง	ท่าจีน	-1.26	2.75	0.2	0.20	0.50	น้ำน้อย	↔
33	จ.สุพรรณบุรี	สถานีข้ามแม่น้ำท่าจีน ทางหลวง 306 อ.บางเลน	ท่าจีน	1.55	5.18	N/A	N/A	N/A	น้ำปกติ	↔
34	จ.ชัยนาท	สะพานสามก้ามหีบ อ.หันคา	ท่าจีน	10.69	12.83	11.72	11.72	11.72	น้ำปกติ	↔
35	จ.ฉะเชิงเทรา	เชิงสะพานฉะเชิงเทรา อ.เมือง	บางปะกง	-0.01	1.90	N/A	N/A	N/A	น้ำปกติ	↔
36	จ.ฉะเชิงเทรา	ตรงข้ามวัดจันทนาราม อ.เมือง	จันทบุรี/ชายฝั่งทะเลตะวันออก	0.20	3.73	N/A	N/A	N/A	น้ำปกติ	↔
37	จ.ประจวบคีรีขันธ์	ร.ร.อนุบาลบางสะพาน อ.บางสะพาน	คลองบางสะพาน/ชายฝั่งทะเลตะวันตก	-	3.30	N/A	N/A	N/A	น้ำปกติ	↔
38	จ.สงขลา	สถานีคลองคูมาตองแดง อ.ทาดใหญ่	ทะเลสาบสงขลา	-	-	0.10	0.10	0.10	น้ำน้อย	↔
39	จ.พัทลุง	สถานีคลองตะโหมด อ.ตะโหมด	ทะเลสาบสงขลา	-	-	N/A	N/A	N/A	น้ำปกติ	↔
40	จ.พัทลุง	สถานีลำปำ อ.เมือง	ทะเลสาบสงขลา	-	-	-0.60	-0.60	-0.40	น้ำปกติ	↔
41	จ.เชียงใหม่	อุทกวิทยาเชียงใหม่ อ.เชียงใหม่	-	-	-	N/A	N/A	N/A	น้ำปกติ	↔
42	จ.เลย	สถานีแม่น้ำโขง (MRC) สีงคาย อ.สีงคาย	โขง	-	-	5.60	5.60	6.35	น้ำปกติ	↔
43	จ.อุบลราชธานี	สถานีแม่น้ำโขง (MRC) โขงสิม อ.โขงสิม	-	-	-	N/A	N/A	N/A	น้ำปกติ	↔
44	จ.นครสวรรค์	บ้านบางแก้ว อ.บรรพตพิสัย	ปิง-วัง-สะแกกรัง-ป่าสัก	-	-	37.17	37.27	37.47	น้ำปกติ	↔
45	จ.ตาก	บ้านปากร่องห้วยจี่ อ.บ้านตาก	ปิง-วัง-สะแกกรัง-ป่าสัก	-	-	117.77	117.77	117.77	น้ำปกติ	↔
46	จ.เพชรบูรณ์	บ้านจางวาง อ.หล่มสัก	ปิง-วัง-สะแกกรัง-ป่าสัก	-	-	130.00	129.90	129.70	น้ำน้อย	↔
47	จ.เพชรบูรณ์	แม่น้ำป่าสักที่ อ.เมืองเพชรบูรณ์	ปิง-วัง-สะแกกรัง-ป่าสัก	-	-	110.80	110.75	110.70	น้ำปกติ	↔
48	จ.สระบุรี	แม่น้ำป่าสักที่ อ.เสาไห้	ปิง-วัง-สะแกกรัง-ป่าสัก	-	-	7.80	7.70	6.80	น้ำปกติ	↔
49	จ.สระบุรี	แม่น้ำป่าสักที่ อ.แก่งคอย	ปิง-วัง-สะแกกรัง-ป่าสัก	-	-	7.58	7.48	7.48	น้ำปกติ	↔

ปริมาณน้ำฝนสูงสุด (มม.)

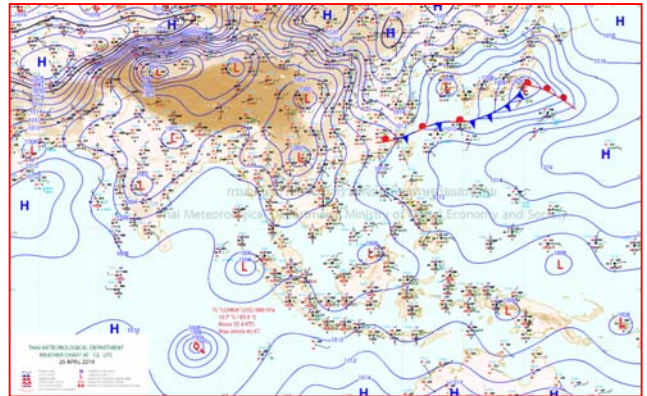
จังหวัด	๒๑ เม.ย. ๖๒	๒๒ เม.ย. ๖๒	๒๓ เม.ย. ๖๒	๒๔ เม.ย. ๖๒	๒๕ เม.ย. ๖๒
จ.ร้อยเอ็ด	-	๗.๓	-	-	-
จ.ศรีสะเกษ	-	๓.๐	-	๒๓.๓	-
จ.นครราชสีมา	-	๒๔.๘	-	-	-
จ.นครนายก	-	-	-	-	๔.๓
จ.ปราจีนบุรี	๒.๙	๑๗.๖	-	๓๐.๐	๒๑.๓
จ.สระแก้ว	๓๐.๐	๗.๑	-	-	๑๒.๒
จ.ฉะเชิงเทรา	-	๔๑.๕	-	-	-
จ.ชลบุรี	๐.๑	๕.๒	-	-	-
จ.ระยอง	-	๑๓.๒	-	-	-
จ.จันทบุรี	-	๓.๙	-	๑๕.๐	๓๘.๐
จ.ตราด	๑๒.๖	๑.๙	-	๔๐.๐	๑๗.๒
จ.เพชรบุรี	-	-	-	-	-
จ.ประจวบคีรีขันธ์	๐.๕	-	-	-	-
จ.ชุมพร	๐.๑	-	-	-	-
จ.สุราษฎร์ธานี	๑๘.๓	-	-	-	-
จ.นครศรีธรรมราช	-	-	-	-	-
จ.พัทลุง	-	-	-	-	-
จ.สงขลา	-	-	-	๑๑.๖	-
จ.ปัตตานี	-	-	-	-	-
จ.ยะลา	-	-	-	-	-
จ.นราธิวาส	-	-	๑๖.๖	๑๖.๔	๑.๐
จ.ระนอง	-	-	-	-	-
จ.พังงา	๑.๔	๑๔.๓	-	-	๑๐.๙
จ.กระบี่	-	-	-	-	-
จ.ภูเก็ต	-	๑.๖	-	-	-
จ.ตรัง	-	-	-	-	-
จ.สตูล	๒.๙	-	๑๘.๓	๙.๘	-



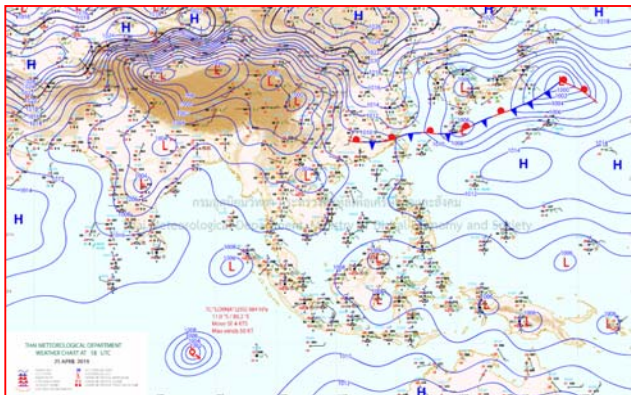
# แผนที่อากาศ



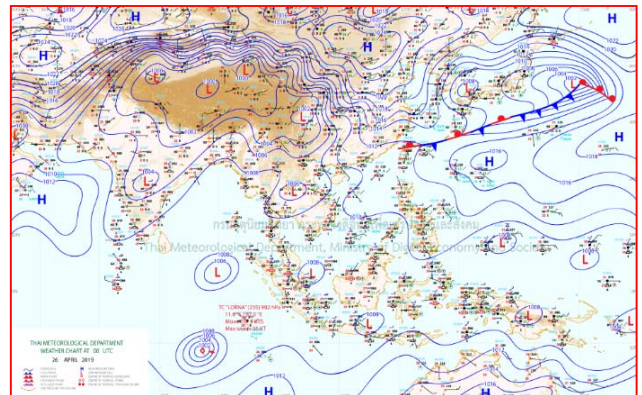
๒๕ เม.ย. ๖๒ เวลา ๐๓:๐๐ น. ๑



๒๕ เม.ย. ๖๒ เวลา ๐๖:๐๐ น. ๒



๒๖ เม.ย. ๖๒ เวลา ๐๙:๐๐ น. ๓




๒๖ เม.ย. ๖๒ เวลา ๑๒:๐๐ น. ๔

รายงานปริมาณน้ำฝนจากกรมอุตุนิยมวิทยา

วันที่ 26 เมษายน 2562

รายงานฝน เวลา 07.00 น.ของวันที่ 25 เมษายน 2562

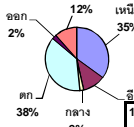
สถานีอุตุนิยมวิทยา					ปริมาณน้ำฝน24 ชม.(mm)	ปริมาณน้ำฝนสะสม(mm.)								
<b>ภาคเหนือ</b>					สูงสุด ของประเทศ	80.3	453.9	<b>ภาคใต้ฝั่งตะวันออก</b>						
สถานีอุตุนิยมวิทยา	ปริมาณน้ำฝน24 ชม.(mm)	ปริมาณน้ำฝนสะสม(mm.)	ปริมาณฝน เม.ย. (mm.)	สถานะฝนสะสม ปัจจุบันเทียบกับค่าเฉลี่ย 30 ปี	สูงสุด ของภาคเหนือ	37.6	161.0	สถานีอุตุนิยมวิทยา	ปริมาณน้ำฝน24 ชม.(mm)	ปริมาณน้ำฝนสะสม(mm.)	ปริมาณฝน เม.ย. (mm.)	สถานะฝนสะสม ปัจจุบันเทียบกับค่าเฉลี่ย 30 ปี		
					สูงสุด ของภาคกลาง	65.0	170.5						สูงสุด ของภาคตะวันออกเฉียงเหนือ	80.3
แม่ฮ่องสอน	ไม่มีฝน	56.9	63.2	ต่ำกว่า	สูงสุด ของภาคตะวันออก	12.2	317.7	เพชรบุรี	ไม่มีฝน	16.6	36.9	ต่ำกว่า		
ดอยอ่างขาง	-	30.2	***	***	สูงสุด ของภาคใต้ฝั่งตะวันออก	-	453.9	หนองพลับ สกษ.	ไม่มีฝน	45.0	56.4	ต่ำกว่า		
เชียงใหม่	7.6	91.0	97.9	ต่ำกว่า	สูงสุด ของภาคใต้ฝั่งตะวันตก	10.9	327.2	หัวหิน	ไม่มีฝน	28.6	46.4	ต่ำกว่า		
เชียงใหม่ สกษ.	-	59.3	91.7	ต่ำกว่า	<b>ภาคตะวันออกเฉียงเหนือ</b>				ประจวบคีรีขันธ์	ไม่มีฝน	140.4	55.5	ต่ำกว่า	
ทุ่งช้าง	5.5	66.5	120.5	ต่ำกว่า	สถานีอุตุนิยมวิทยา	ปริมาณน้ำฝน24 ชม.(mm)	ปริมาณน้ำฝนสะสม(mm.)	ปริมาณฝน เม.ย. (mm.)	สถานะฝนสะสม ปัจจุบันเทียบกับค่าเฉลี่ย 30 ปี	ชุมพร	ไม่มีฝน	293.3	85.8	สูงกว่า
พะเยา	ไม่มีฝน	72.3	89.2	ต่ำกว่า						สวี สกษ.	ไม่มีฝน	309.8	80.0	สูงกว่า
ห้วยฝาง	0.3	76.6	102.5	ต่ำกว่า	เลย สกษ.	1.6	81.8	85.5	ต่ำกว่า	เกาะสมุย	ไม่มีฝน	265.0	83.1	สูงกว่า
เด่น	ไม่มีฝน	88.2	65.9	สูงกว่า	หนองคาย	-	-	83.4	ต่ำกว่า	นครศรีธรรมราช	ไม่มีฝน	453.9	107.0	สูงกว่า
แม่สะเรียง	ไม่มีฝน	46.7	44.7	ต่ำกว่า	เลย	ไม่มีฝน	37.4	102.7	ต่ำกว่า	นครศรีธรรมราช สกษ.	ไม่มีฝน	300.9	102.1	ต่ำกว่า
แม่ใจ สกษ.	-	-	55.0	ต่ำกว่า	อุดรธานี	ไม่มีฝน	80.4	74.1	ต่ำกว่า	สุราษฎร์ธานี สกษ.	ไม่มีฝน	267.9	85.8	สูงกว่า
เชียงใหม่	2.6	61.1	57.3	ต่ำกว่า	สกลนคร สกษ.	ไม่มีฝน	81.5	101.3	ต่ำกว่า	พระแสง สอท.	-	152.0	114.7	ต่ำกว่า
ลำปาง	-	41.7	65.9	ต่ำกว่า	สกลนคร	ไม่มีฝน	95.8	93.3	ต่ำกว่า	ฉวาง	ไม่มีฝน	223.0	105.4	ต่ำกว่า
ลำพูน	ไม่มีฝน	52.1	44.5	ต่ำกว่า	นครพนม	43.7	175.6	101.1	ต่ำกว่า	พิทลุง สกษ.	ไม่มีฝน	195.2	116.3	ต่ำกว่า
แพร่	-	96.9	82.1	ต่ำกว่า	นครพนม สกษ.	80.3	200.2	116.4	สูงกว่า	สงขลา	-	233.1	75.1	สูงกว่า
น่าน	13.3	161.0	99.6	สูงกว่า	หนองบัวลำภู	-	125.7	***	***	หาดใหญ่	ไม่มีฝน	216.6	118.6	ต่ำกว่า
น่าน สกษ.	9.3	92.0	109.4	ต่ำกว่า	ขอนแก่น	ไม่มีฝน	116.4	89.6	ต่ำกว่า	ดอนขันธ์ สกษ.	ไม่มีฝน	193.8	96.7	ต่ำกว่า
ลำปาง สกษ.	ฝนเล็กน้อย	74.0	64.3	สูงกว่า	มหาสารคาม	-	61.3	89.0	ต่ำกว่า	สะเดา	ไม่มีฝน	222.5	123.4	ต่ำกว่า
อุดรดิตถ์	ฝนเล็กน้อย	11.6	71.0	ต่ำกว่า	มุกดาหาร	ไม่มีฝน	105.2	76.4	ต่ำกว่า	ปัตตานี	ไม่มีฝน	277.1	74.6	สูงกว่า
สุโขทัย	ไม่มีฝน	17.4	68.3	ต่ำกว่า	ท่าพระ สกษ.	ไม่มีฝน	67.4	84.5	ต่ำกว่า	ยะลา สกษ.	ไม่มีฝน	352.5	***	***
ศรีสะเกษ	ไม่มีฝน	11.0	52.6	ต่ำกว่า	กาฬสินธุ์	ไม่มีฝน	95.3	80.3	ต่ำกว่า	นราธิวาส	-	328.1	72.8	สูงกว่า
นลัมสีก	ไม่มีฝน	124.3	63.2	สูงกว่า	ชัยภูมิ	-	82.0	92.6	ต่ำกว่า	<b>ภาคใต้ฝั่งตะวันตก</b>				
แม่สอด	ไม่มีฝน	80.3	44.8	สูงกว่า	ร้อยเอ็ด สกษ.	ไม่มีฝน	147.3	85.6	สูงกว่า	สถานีอุตุนิยมวิทยา	ปริมาณน้ำฝน24 ชม.(mm)	ปริมาณน้ำฝนสะสม(mm.)	ปริมาณฝน เม.ย. (mm.)	สถานะฝนสะสม ปัจจุบันเทียบกับค่าเฉลี่ย 30 ปี
ตาก	37.6	63.7	57.6	ต่ำกว่า	ร้อยเอ็ด	ไม่มีฝน	141.9	75.9	สูงกว่า					
เชียงใหม่	-	15.7	66.2	ต่ำกว่า	อุบลราชธานี (ศูนย์ฯ)	0.9	82.1	86.8	ต่ำกว่า	ตะกั่วป่า	10.9	327.20	204.60	ต่ำกว่า
พิษณุโลก	ไม่มีฝน	139.3	55.7	สูงกว่า	อุบลราชธานี สกษ.	ไม่มีฝน	60.8	78.3	ต่ำกว่า	กระบี่	-	149.00	147.20	ต่ำกว่า
เพชรบูรณ์	ไม่มีฝน	141.1	76.0	สูงกว่า	ศรีสะเกษ	ไม่มีฝน	50.5	67.9	ต่ำกว่า	ภูเก็ต	ไม่มีฝน	75.40	142.90	ต่ำกว่า
กำแพงเพชร	ไม่มีฝน	75.4	52.8	ต่ำกว่า	ท่าตูม	31.6	129.2	86.7	ต่ำกว่า	ภูเก็ต (ศูนย์ฯ)	ไม่มีฝน	212.20	154.00	ต่ำกว่า
อุ้มผาง	ไม่มีฝน	114.2	101.3	ต่ำกว่า	นครราชสีมา	ไม่มีฝน	45.4	72.2	ต่ำกว่า	เกาะลันตา	-	11.20	119.00	ต่ำกว่า
พิจิตร สกษ.	ไม่มีฝน	34.1	57.3	ต่ำกว่า	สุรินทร์	ไม่มีฝน	82.5	93.3	ต่ำกว่า	ตรัง	ไม่มีฝน	245.50	139.70	ต่ำกว่า
ดอนขมูล สกษ.	ไม่มีฝน	62.5	38.0	สูงกว่า	สุรินทร์ สกษ.	ไม่มีฝน	180.3	88.3	สูงกว่า	สตูล	ไม่มีฝน	209.40	206.00	สูงกว่า
วิเชียรบุรี	15.3	135.3	89.9	ต่ำกว่า	ไซคชัย	ไม่มีฝน	60.1	81.3	ต่ำกว่า	<b>สรุปปริมาณฝนมาก สถานีอุตุนิยมวิทยา</b>				
<b>ภาคกลาง</b>					ปากช่อง สกษ.	ไม่มีฝน	149.4	103.7	ต่ำกว่า	1	นครพนม สกษ.	80.3	200.2	
สถานีอุตุนิยมวิทยา	ปริมาณน้ำฝน24 ชม.(mm)	ปริมาณน้ำฝนสะสม(mm.)	ปริมาณฝน เม.ย. (mm.)	สถานะฝนสะสม ปัจจุบันเทียบกับค่าเฉลี่ย 30 ปี	นางรอง	3.8	73.4	81.6	ต่ำกว่า	2	สนามบินดอนเมือง	65.0	91.8	
					บุรีรัมย์	24.8	122.9	86.3	ต่ำกว่า	3	นครพนม	43.7	175.6	
นครสวรรค์	ไม่มีฝน	52.5	63.7	ต่ำกว่า	<b>ภาคตะวันออก</b>				4	ตาก	37.6	63.7		
ตากฟ้า สกษ.	ไม่มีฝน	92.3	67.3	ต่ำกว่า	สถานีอุตุนิยมวิทยา	ปริมาณน้ำฝน24 ชม.(mm)	ปริมาณน้ำฝนสะสม(mm.)	ปริมาณฝน เม.ย. (mm.)	สถานะฝนสะสม ปัจจุบันเทียบกับค่าเฉลี่ย 30 ปี	5	ท่าตูม	31.6	129.2	
ชัยนาท สกษ.	ไม่มีฝน	170.5	43.3	สูงกว่า						นครนายก	1.2	0.5	***	***
อุทัยธานี	ไม่มีฝน	-	67.9	ต่ำกว่า	ปราจีนบุรี	1.3	81.6	118.0	ต่ำกว่า	ฝนสะสมสูงสุด	นครศรีธรรมราช	ไม่มีฝน	453.9	
พระนครศรีอยุธยา	ไม่มีฝน	65.5	***	***	กบินทร์บุรี	ไม่มีฝน	154.3	98.8	ต่ำกว่า					
บัวชุม	ไม่มีฝน	61.8	81.4	ต่ำกว่า	สระแก้ว	12.2	169.9	88.7	สูงกว่า					
ปทุมธานี สกษ.	ไม่มีฝน	76.8	93.2	สูงกว่า	ฉะเชิงเทรา	ไม่มีฝน	139.1	48.3	สูงกว่า					
สมุทรปราการ สกษ.	ไม่มีฝน	46.7	***	***	ชลบุรี	ไม่มีฝน	110.2	74.1	ต่ำกว่า					
ทองผาภูมิ	ไม่มีฝน	45.2	101.8	ต่ำกว่า	เกาะสีชัง	ไม่มีฝน	29.5	77.3	ต่ำกว่า					
สุพรรณบุรี	ไม่มีฝน	51.2	49.1	ต่ำกว่า	ทันทวี	ไม่มีฝน	170.9	64.0	สูงกว่า					
ลพบุรี	ไม่มีฝน	20.9	81.5	ต่ำกว่า	ลจิงูประเทศ	ไม่มีฝน	106.4	85.7	ต่ำกว่า					
สุททอง สกษ.	ไม่มีฝน	17.2	59.7	ต่ำกว่า	แหลมฉบัง	ไม่มีฝน	10.7	61.5	ต่ำกว่า					
สนามบินสุวรรณภูมิ	ไม่มีฝน	76.3	62.7	ต่ำกว่า	สัตหีบ	ไม่มีฝน	119.0	78.9	ต่ำกว่า					
สมุทรสงคราม	-	4.8	***	***	ระยอง	ไม่มีฝน	249.5	81.6	สูงกว่า					
กาญจนบุรี	ไม่มีฝน	27.5	78.5	ต่ำกว่า	หัวไผ่ สกษ.	ไม่มีฝน	102.4	78.2	ต่ำกว่า					
นครปฐม	ไม่มีฝน	85.5	55.3	สูงกว่า	จันทบุรี	-	-	125.2	ต่ำกว่า					
กรุงเทพฯ บางนา สกษ.	ไม่มีฝน	48.8	68.4	ต่ำกว่า	พลับ สกษ.	-	-	164.5	ต่ำกว่า					
กรุงเทพฯ ท่าเรือคลองเตย	ไม่มีฝน	48.5	104.8	ต่ำกว่า	ตราด	ไม่มีฝน	317.7	185.4	สูงกว่า					
กรุงเทพฯ หนองจอก	-	1.1	91.4	ต่ำกว่า										
สนามบินดอนเมือง	65.0	91.8	88.5	ต่ำกว่า										
ปำร้อง	ไม่มีฝน	111.7	44.9	สูงกว่า										
ราชบุรี	-	2.5	48.3	ต่ำกว่า										

สัญลักษณ์ \*\*\*ไม่มีข้อมูล - ยังไม่ได้รับรายงาน/ไม่มีข้อมูล/ไม่มีฝน

หมายเหตุ ได้รับรายงานเพิ่มเติมโดยการบันทึกของเจ้าหน้าที่เป็นรายวัน ณ เวลา 07:00 น.

ปริมาณฝนสูงสุด - ไม่มี -

ปริมาณน้ำรวมทั้งหมด 70,921 ล้าน ลบ.ม. (100%)



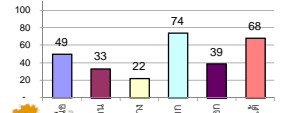
### รายงานสรุปสภาพน้ำในอ่างเก็บน้ำขนาดใหญ่และขนาดกลาง

รายงานสถานการณ์ ณ วันที่ 26 เมษายน 2562

% ปริมาณน้ำรวมแต่ละภาคปัจจุบัน

ปริมาณน้ำในอ่างที่ใช้การได้ในสัปดาห์นี้ + มากกว่า / - น้อยกว่า สัปดาห์ก่อน **638.59** ล้าน ลบ.ม.

สรุปสถานการณ์ปริมาณน้ำในอ่างเก็บน้ำที่ใช้ในทุกกิจกรรมทั่วประเทศ มากกว่าปริมาณน้ำที่ไหลเข้าอ่าง เมื่อเทียบกับสัปดาห์ที่ผ่านมา ควรใช้น้ำอย่างระมัดระวัง



เปรียบเทียบปริมาณน้ำรวมของประเทศไทย  
ปี 62 และ ปี 61

วันที่ 26 เมษายน 2562 เท่ากับ

41,114 ล้าน ลบ.ม. หรือ เท่ากับ

58%

วันที่ 26 เมษายน 2561 เท่ากับ

44,847 ล้าน ลบ.ม. หรือ เท่ากับ

63%

ภาค	สถานการณ์ปริมาณน้ำในอ่าง				ปริมาณน้ำเปลี่ยนแปลง (ล้าน ม.³)	สถานะ
	ล้นอ่าง (แห่ง)	คงที่ (แห่ง)	เพิ่มขึ้น (แห่ง)	รวม (แห่ง)		
ภาคเหนือ	7	-	-	7	-266.00	ปริมาณน้ำในอ่างเก็บน้ำลดลง
ภาคตะวันออกเฉียงเหนือ	8	3	1	12	-48.00	ปริมาณน้ำในอ่างเก็บน้ำลดลง
ภาคกลาง	2	-	1	3	-10.00	ปริมาณน้ำในอ่างเก็บน้ำลดลง
ภาคตะวันตก	2	-	-	2	-243.00	ปริมาณน้ำในอ่างเก็บน้ำลดลง
ภาคตะวันออก	9	-	1	10	-33.59	ปริมาณน้ำในอ่างเก็บน้ำลดลง
ภาคใต้	3	-	1	4	-38.00	ปริมาณน้ำในอ่างเก็บน้ำลดลง
<b>รวมทั้งประเทศ</b>	<b>31</b>	<b>3</b>	<b>4</b>	<b>38</b>	<b>-638.59</b>	<b>ปริมาณน้ำในอ่างเก็บน้ำลดลง</b>

สรุปสถานการณ์ปริมาณน้ำในอ่างฯ

คงที่	3	อ่าง
ลดลง	31	อ่าง
เพิ่มขึ้น	4	อ่าง

ภาค อ่างเก็บน้ำ เชื่อม	ความจุ ที่ รอก. (ล้าน ม.³)	ปริมาณน้ำ ที่ไม่ได้ ใช้การ (ล้าน ม.³)	ใช้การ ได้จริง (ล้าน ม.³)	ปริมาณน้ำรวม วันที่ 26 เมษายน 2561		ปัจจุบัน วันที่ 26 เมษายน 2562				สัปดาห์ก่อน วันที่ 20 เมษายน 2562				ปริมาณน้ำ + เพิ่มขึ้น - ลดลง (ล้าน ม.³)	สถานการณ์ ในอ่าง	
				%	%	ปริมาณน้ำรวม		ปริมาณน้ำใช้การได้จริง		ปริมาณน้ำรวม		ปริมาณน้ำใช้การได้จริง				
						(ล้าน ม.³)	%	(ล้าน ม.³)	%	(ล้าน ม.³)	%	(ล้าน ม.³)	%			
<b>ภาคเหนือ (7)</b>																
1	ภูมิพล (2)	13,462	3,800	9,662	7,831	58%	6,636	49%	2,836	21%	6747	50%	2,947	22%	-111.00	ลดลง
2	สิริกิติ์ (2)	9,510	2,850	6,660	5,544	58%	4,951	52%	2,101	22%	5070	53%	2,220	23%	-119.00	ลดลง
3	แม่جد	265	12	253	162	61%	138	52%	126	48%	148	56%	136	51%	-10.00	ลดลง
4	แมกวง	263	14	249	64	24%	77	29%	63	24%	79	30%	65	25%	-2.00	ลดลง
5	กัวลม	106	3	103	68	64%	62	58%	59	56%	66	62%	63	59%	-4.00	ลดลง
6	กัวคอง	170	6	164	90	53%	79	46%	73	43%	83	49%	77	45%	-4.00	ลดลง
7	แควน้อย	939	43	896	350	37%	270	29%	227	24%	286	30%	243	26%	-16.00	ลดลง
	แม่จอก	110	16	94	37	34%	36	33%	20	18%	37	34%	21	19%	-1.00	ลดลง
	<b>รวมภาคเหนือ</b>	<b>34,85%</b>	<b>24,825</b>	<b>6,744</b>	<b>18,081</b>	<b>57%</b>	<b>12,248</b>	<b>49%</b>	<b>5,485</b>	<b>22%</b>	<b>12,516</b>	<b>50%</b>	<b>5,751</b>	<b>23%</b>	<b>-266.00</b>	<b>ลดลง</b>
<b>ภาคตะวันออกเฉียงเหนือ (12)</b>																
8	ห้วยหลวง	136	7	129	59	43%	32	24%	25	18%	33	24%	26	19%	-1.00	ลดลง
9	น้ำจูง	520	45	475	284	55%	236	45%	191	37%	239	46%	194	37%	-3.00	ลดลง
10	น้ำพุง (2)	165	8	157	70	42%	70	42%	62	38%	74	45%	66	40%	-4.00	ลดลง
11	จุฬารัตน์ (2)	164	37	127	98	60%	78	48%	41	25%	78	48%	41	25%	-	คงที่
12	ลุมพินี (2)	2,431	581	1,850	1,041	43%	591	24%	10	0%	600	25%	19	1%	-9.00	ลดลง
13	ลำปาว	1,980	100	1,880	906	46%	472	24%	372	19%	492	25%	392	20%	-20.00	ลดลง
14	ลำตะคอง	314	22	292	161	51%	181	58%	159	51%	183	58%	161	51%	-2.00	ลดลง
15	ลำพระเพลิง	155	1	154	94	61%	36	23%	35	23%	36	23%	35	23%	-	คงที่
16	มูลขม	141	7	134	74	52%	48	34%	41	29%	49	35%	42	30%	-1.00	ลดลง
17	ลำแซะ	275	7	268	118	43%	114	41%	107	39%	113	41%	106	39%	1.00	เพิ่มขึ้น
18	ลำนางรอง	121	3	118	63	52%	37	31%	34	28%	37	31%	34	28%	-	คงที่
19	สิรินธร (2)	1,966	831	1,135	1,069	54%	870	44%	39	2%	879	45%	48	2%	-9.00	ลดลง
	<b>รวมภาค ดอน</b>	<b>11.80%</b>	<b>8,369</b>	<b>1,649</b>	<b>6,720</b>	<b>48%</b>	<b>2,765</b>	<b>33%</b>	<b>1,116</b>	<b>13%</b>	<b>2,813</b>	<b>34%</b>	<b>1,164</b>	<b>14%</b>	<b>-48.00</b>	<b>ลดลง</b>
<b>ภาคกลาง (3)</b>																
20	ป่าสักชลสิทธิ์	960	3	957	316	33%	199	21%	196	20%	213	22%	210	22%	-14.00	ลดลง
21	ห้วยเสลา	160	17	143	88	55%	38	24%	21	13%	39	24%	22	14%	-1.00	ลดลง
22	กระเสียว	240	40	200	210	88%	60	25%	20	8%	55	23%	15	6%	5.00	เพิ่มขึ้น
	<b>รวมภาคกลาง</b>	<b>1.92%</b>	<b>1,360</b>	<b>60</b>	<b>1,300</b>	<b>45%</b>	<b>298</b>	<b>22%</b>	<b>237</b>	<b>17%</b>	<b>307</b>	<b>23%</b>	<b>247</b>	<b>18%</b>	<b>-10.00</b>	<b>ลดลง</b>
<b>ภาคตะวันตก (2)</b>																
23	ศรีนครินทร์ (2)	17,745	10,265	7,480	14,401	81%	14,393	81%	4,128	23%	14,507	82%	4,242	24%	-114.00	ลดลง
24	วชิราลงกรณ (2)	8,860	3,012	5,848	5,024	57%	5,209	59%	2,197	25%	5,338	60%	2,326	26%	-129.00	ลดลง
	<b>รวมภาคตะวันตก</b>	<b>37.51%</b>	<b>26,605</b>	<b>13,277</b>	<b>13,328</b>	<b>73%</b>	<b>19,602</b>	<b>74%</b>	<b>6,325</b>	<b>24%</b>	<b>19,845</b>	<b>75%</b>	<b>6,568</b>	<b>25%</b>	<b>-243.00</b>	<b>ลดลง</b>
<b>ภาคตะวันออก (6+4)</b>																
25	ขุนด่านฯ	224	5.00	219	81	36%	45	20%	40	18%	50	22%	45	20%	-5.00	ลดลง
26	คลองสียัด	420	30.00	390	153	36%	116	28%	86	20%	123	29%	93	22%	-7.00	ลดลง
27	บางพระ (3)	117	12.00	105	69	59%	53	45%	41	35%	54	46%	42	36%	-1.00	ลดลง
28	หนองปลาไหล (3)	164	13.75	150	139	85%	98	60%	84	51%	101	62%	87	53%	-3.00	ลดลง
29	ประแสร์ (3)	295	20.00	275	193	65%	139	47%	119	40%	146	49%	126	43%	-7.00	ลดลง
30	มาบประชัน (3)	17	0.72	16	9	57%	12	70%	11	65%	12	71%	11.07	67%	-0.23	ลดลง
31	หนองค้อ (3)	21	1.00	20	9	42%	6	28%	5	23%	6	29%	5.14	24%	-0.18	ลดลง
32	ดอกทราย (3)	79	3.00	76	51	65%	32	40%	29	37%	34	43%	31.44	40%	-2.36	ลดลง
33	คลองใหญ่ (3)	45	3.00	42	26	58%	29	65%	26	58%	29	64%	26.28	56%	0.18	เพิ่มขึ้น
34	นวมินทร์จินดา	295	19.00	276	99	34%	117	40%	98	33%	125	42%	106.00	36%	-8.00	ลดลง
	<b>รวมภาคตะวันออก</b>	<b>2.37%</b>	<b>1,678</b>	<b>107</b>	<b>1,570</b>	<b>49%</b>	<b>647</b>	<b>39%</b>	<b>540</b>	<b>32%</b>	<b>681</b>	<b>41%</b>	<b>573</b>	<b>34%</b>	<b>-33.59</b>	<b>ลดลง</b>
<b>ภาคใต้ (4)</b>																
35	แก่งกระจาน	710	65	645	299	42%	344	48%	279	39%	300	42%	235	33%	44.00	เพิ่มขึ้น
36	ปราณบุรี	391	18	373	234	60%	231	59%	213	54%	241	62%	223	57%	-10.00	ลดลง
37	รัชชประภา (2)	5,639	1,352	4,287	3,981	71%	3,957	70%	2,605	46%	4,007	71%	2,655	47%	-50.00	ลดลง
38	บางลา (2)	1,454	276	1,178	1,282	88%	1,020	70%	744	51%	1,042	72%	766	53%	-22.00	ลดลง
	<b>รวมภาคใต้</b>	<b>11.55%</b>	<b>8,194</b>	<b>1,711</b>	<b>6,483</b>	<b>71%</b>	<b>5,553</b>	<b>68%</b>	<b>3,841</b>	<b>47%</b>	<b>5,590</b>	<b>68%</b>	<b>3,879</b>	<b>47%</b>	<b>-38.00</b>	<b>ลดลง</b>
	<b>รวมทั้งประเทศ</b>	<b>100%(38)</b>	<b>71,031</b>	<b>23,548</b>	<b>47,482</b>	<b>63%</b>	<b>41,114</b>	<b>58%</b>	<b>17,544</b>	<b>25%</b>	<b>41,752</b>	<b>59%</b>	<b>18,182</b>	<b>26%</b>	<b>-638.59</b>	<b>ลดลง</b>

ที่มาข้อมูล : ตารางสรุปสภาพน้ำในอ่างเก็บน้ำขนาดใหญ่ทั่วประเทศ และตารางสรุปสภาพน้ำในอ่างเก็บน้ำภาคตะวันออก กรมชลประทาน

หมายเหตุ :

- อ่างเก็บน้ำขนาดใหญ่ หมายถึง อ่างเก็บน้ำที่มีความจุตั้งแต่ 100 ล้าน ลบ.ม. ขึ้นไป
- เป็นอ่างเก็บน้ำอยู่ในความรับผิดชอบของการไฟฟ้าฝ่ายผลิตแห่งประเทศไทย (10) นอกนั้นอยู่ในความรับผิดชอบของกรมชลประทาน (28)
- เป็นอ่างเก็บน้ำขนาดกลางที่มีความสำคัญต่อการอุตสาหกรรมและการประมง ของลุ่มน้ำบางปะกงและตะวันออก
- ที่มา : กรมชลประทาน และการไฟฟ้าฝ่ายผลิตแห่งประเทศไทย
- จังหวัดที่มีอ่างเก็บน้ำขนาดใหญ่มีจำนวน 26 จังหวัด ไม่มี 50 จังหวัด

รศ. นายดิเรก ระเต็ม เกษกของอ่าง



ศูนย์เขล



ศูนย์ป้องกันกักตุนน้ำ กรมทรัพยากรน้ำ

ลำดับของเขื่อนตามความจุ

- ศรีนครินทร์ 2.ภูมิพล 3.สิริกิติ์ 4.วชิราลงกรณ 5.รัชชประภา
- 6.ลุมพินี 7.สิรินธร 8.บางลา 9.ลำปาว 10.ป่าสัก

ลำดับของเขื่อนตามปริมาณน้ำใช้การได้

- ภูมิพล 2.ศรีนครินทร์ 3.สิริกิติ์ 4.วชิราลงกรณ 5.รัชชประภา
- 6.ลำปาว 7.ลุมพินี 8.บางลา 9.สิรินธร 10.ป่าสัก

## ภาคเหนือ ภาคอีสาน ภาคกลาง ภาคตะวันออก มีพายุฤดูร้อน ลมแรงลูกเห็บตก

บริเวณประเทศไทยตอนบนมีพายุฤดูร้อนขึ้น ในขณะที่บริเวณดังกล่าวมีอากาศร้อนโดยทั่วไปและมีอากาศร้อนจัดบางพื้นที่ ซึ่งจะมีลักษณะของพายุฝนฟ้าคะนอง ลมกระโชกแรง และลูกเห็บตกบางพื้นที่บริเวณภาคเหนือ ภาคตะวันออกเฉียงเหนือ ภาคกลาง และภาคตะวันออก ขอให้ประชาชนบริเวณประเทศไทยตอนบนระวังอันตรายจากลมกระโชกแรง ควรอยู่ห่างจากต้นไม้ใหญ่ สิ่งปลูกสร้าง และป้ายโฆษณาที่ไม่แข็งแรง สำหรับภาคใต้ยังคงมีฝนฟ้าคะนองบางพื้นที่

### พยากรณ์อากาศสำหรับประเทศไทยตั้งแต่เวลา ๐๖:๐๐ วันนี้ ถึง ๐๖:๐๐ วันพรุ่งนี้.

**ภาคเหนือ** อากาศร้อนถึงร้อนจัด โดยมีพายุฝนฟ้าคะนอง ร้อยละ ๓๐ ของพื้นที่ กับมีลมกระโชกแรง และมีลูกเห็บตกบางแห่ง ส่วนมากบริเวณจังหวัดเชียงใหม่ ลำพูน ลำปาง พะเยา แพร่ น่าน อุตรดิตถ์ กำแพงเพชร สุโขทัย พิษณุโลก เพชรบูรณ์ พิจิตร และตาก อุณหภูมิต่ำสุด ๒๒-๒๘ องศาเซลเซียส อุณหภูมิสูงสุด ๓๘-๔๓ องศาเซลเซียส ตอนบนของภาค ลมตะวันตก ความเร็ว ๑๐-๒๐ กม./ชม. ตอนล่างของภาค ลมใต้ ความเร็ว ๑๐-๓๐ กม./ชม.

**ภาคตะวันออกเฉียงเหนือ** อากาศร้อนถึงร้อนจัด โดยมีพายุฝนฟ้าคะนอง ร้อยละ ๔๐ ของพื้นที่ กับมีลมกระโชกแรงและมีลูกเห็บตกบางแห่ง ส่วนมากบริเวณจังหวัดเลย หนองบัวลำภู อุดรธานี ขอนแก่น ชัยภูมิ นครราชสีมา สุรินทร์ บุรีรัมย์ ศรีสะเกษ และอุบลราชธานี อุณหภูมิต่ำสุด ๒๕-๒๗ องศาเซลเซียส อุณหภูมิสูงสุด ๔๐-๔๑ องศาเซลเซียส ลมตะวันออกเฉียงใต้ ความเร็ว ๑๐-๓๐ กม./ชม.

**ภาคกลาง** อากาศร้อนถึงร้อนจัด โดยมีพายุฝนฟ้าคะนอง ร้อยละ ๒๐ ของพื้นที่ กับมีลมกระโชกแรงและมีลูกเห็บตกบางแห่ง ส่วนมากบริเวณจังหวัดกาญจนบุรี อุทัยธานี นครสวรรค์ ชัยนาท ลพบุรี และสระบุรี อุณหภูมิต่ำสุด ๒๖-๒๘ องศาเซลเซียส อุณหภูมิสูงสุด ๓๙-๔๓ องศาเซลเซียส ลมใต้ ความเร็ว ๑๐-๓๐ กม./ชม.

**ภาคตะวันออก** อากาศร้อนถึงร้อนจัด โดยมีพายุฝนฟ้าคะนอง ร้อยละ ๓๐ ของพื้นที่ กับมีลมกระโชกแรงบางแห่ง ส่วนมากบริเวณจังหวัดนครนายก ปราจีนบุรี สระแก้ว ฉะเชิงเทรา ชลบุรี ระยอง จันทบุรี และตราด อุณหภูมิต่ำสุด ๒๖-๒๙ องศาเซลเซียส อุณหภูมิสูงสุด ๓๔-๔๐ องศาเซลเซียส ลมตะวันออกเฉียงใต้ ความเร็ว ๑๐-๓๐ กม./ชม. ทะเลมีคลื่นต่ำกว่า ๑ เมตร บริเวณที่มีฝนฟ้าคะนองคลื่นสูงประมาณ ๑ เมตร

**ภาคใต้ (ฝั่งตะวันออก)** อากาศร้อน กับมีฝนฟ้าคะนอง ร้อยละ ๑๐ ของพื้นที่ ส่วนมากบริเวณจังหวัดชุมพร สุราษฎร์ธานี นครศรีธรรมราช พัทลุง และสงขลา อุณหภูมิต่ำสุด ๒๕-๒๘ องศาเซลเซียส อุณหภูมิสูงสุด ๓๔-๓๗ องศาเซลเซียส ลมตะวันออกเฉียงใต้ ความเร็ว ๑๐-๓๐ กม./ชม. ทะเลมีคลื่นต่ำกว่า ๑ เมตร

**ภาคใต้ (ฝั่งตะวันตก)** อากาศร้อน กับมีฝนฟ้าคะนอง ร้อยละ ๑๐ ของพื้นที่ ส่วนมากบริเวณจังหวัดพังงา ภูเก็ต และสตูล อุณหภูมิต่ำสุด ๒๕-๒๖ องศาเซลเซียส อุณหภูมิสูงสุด ๓๔-๓๘ องศาเซลเซียส ลมตะวันออกเฉียงใต้ ความเร็ว ๑๐-๓๐ กม./ชม. ทะเลมีคลื่นต่ำกว่า ๑ เมตร ห่างฝั่งคลื่นสูงประมาณ ๑ เมตร

**กรุงเทพมหานครและปริมณฑล** อากาศร้อนถึงร้อนจัด โดยมีฝนฟ้าคะนอง ร้อยละ ๓๐ ของพื้นที่ กับมีลมกระโชกแรงบางแห่ง อุณหภูมิต่ำสุด ๒๘-๒๙ องศาเซลเซียส อุณหภูมิสูงสุด ๓๘-๔๐ องศาเซลเซียส ลมใต้ ความเร็ว ๑๕-๒๐ กม./ชม.

### ผู้ว่าฯกาฬสินธุ์ ถกเข้มรับมือภัยแล้ง

จากกรณีนายไกรสร กองฉลาด ผู้ว่าราชการจังหวัดกาฬสินธุ์ สั่งการนายอำเภอทุกอำเภอ ร่วมกับหน่วยงานทุกภาคส่วนที่เกี่ยวข้องสำรวจแหล่งน้ำและติดตามสถานการณ์ภัยแล้งอย่างใกล้ชิด ทั้งนี้ จากข้อมูลล่าสุดสถานการณ์น้ำในอ่างเก็บน้ำขนาดกลางทั้ง ๑๗ แห่ง มีปริมาณน้ำรวมอยู่ที่ ๑๙.๓๕๖ล้าน ลบ.ม. คิดเป็นร้อยละ ๒๑.๙๐ แหล่งน้ำแก้มลิงภาพรวมทั้ง ๑๘ อ่าง มีปริมาณน้ำรวม ๑๐๒.๐๖๔ ล้าน ลบ.ม. คิดเป็นร้อยละ ๑๖.๙๔ และแหล่งน้ำองค์กรปกครองส่วนท้องถิ่น ปริมาณน้ำรวม ๕๖๙.๒๐๒ ล้าน ลบ.ม. คิดเป็นร้อยละ ๗๒.๒๕ ขณะที่เขื่อนลำปาว มีปริมาณน้ำในอ่าง ๔๘๓.๒๐ ล้าน ลบ.ม. คิดเป็นร้อยละ ๒๔.๔๐ซึ่งอยู่ในเกณฑ์ที่ยังบริหารจัดการน้ำในช่วงหน้าแล้งนี้ได้



โดยนายไกรสร กองฉลาด ผวจ.กาฬสินธุ์ กล่าวว่า ทางจังหวัดได้ร่วมกับทุกภาคส่วน ทั้งฝ่ายทหารกองกำลังรักษาความสงบเรียบร้อย จ.กาฬสินธุ์ ฝ่ายปกครอง ส่วนราชการที่เกี่ยวข้อง ท้องถิ่น ท้องที่ วางแผนแก้ไขปัญหาทั้งในระยะสั้นและในระยะยาว เพื่อบรรเทาความเดือดร้อนของประชาชน พร้อมขอความร่วมมือประชาชน หากขณะเก็บกักน้ำเพื่อการอุปโภคบริโภค และหันมาปลูกพืชที่ใช้น้ำน้อยทดแทนการทำนาปรัง ขณะที่ พล.ต.จุมพล จุมพลภักดิ์ ผู้บัญชาการกองพลทหารม้าที่ ๓ ในฐานะผู้บัญชาการกองกำลังรักษาความสงบเรียบร้อย จ.กาฬสินธุ์ สั่งการให้เจ้าหน้าที่ทหารทุกหน่วยในสังกัด บูรณาการความร่วมมือกับส่วนราชการ องค์กรปกครองส่วนท้องถิ่น ผู้นำชุมชน ในการเฝ้าระวังสาธารณสุขภัยและภัยแล้ง โดยเฝ้าตรวจตรา ติดตามสถานการณ์ภัยแล้งและรายงานสถานการณ์อย่างใกล้ชิด

โดยล่าสุด ร.ท.ประธาน ประไซโย ผบ.มว.ร้อย.รส.ม.๗ พัน ๑๔ กองกำลังรักษาความสงบเรียบร้อย จ.กาฬสินธุ์ ลงพื้นที่สำรวจสถานการณ์ภัยแล้งที่ไร่ภูทองใบ บ้านโคกแก้ว หมู่ ๕ ต.เขาพระนอน อ.ยางตลาด จ.กาฬสินธุ์ ซึ่งประสบปัญหาภัยแล้ง โดยมีนางจิตตานันท์ สุริยะพงษ์ธร เจ้าของไร่ นายบุญมี ภูงามเงิน ปราชญ์ด้านเกษตรประจำ ต.เขาพระนอน และราษฎร สมาชิกเครือข่ายเกษตรพอเพียง รายงานสถานการณ์ ร.ท.ประธาน กล่าวว่า จากสภาพอากาศในฤดูแล้งปีนี้ที่ร้อนจัด ซึ่งอาจจะส่งผลกระทบต่อพืชผลเกษตรกร โดยเฉพาะในพื้นที่นอกเขตชลประทาน ซึ่งรัฐบาลตระหนักในความเดือดร้อนของพี่น้องประชาชน ได้มอบนโยบายผู้ว่าราชการจังหวัด สั่งการทุกภาคส่วน ออกสำรวจตรวจสอบ และรายงานสถานการณ์ เพื่อเตรียมพร้อมรับมือภัยแล้งที่อาจจะเกิดขึ้น ร.ท.ประธาน กล่าวอีกว่าในส่วนของผู้ที่ จ.กาฬสินธุ์ โดยนายไกรสร กองฉลาด ผวจ.กาฬสินธุ์ และ พล.ต.จุมพล จุมพลภักดิ์ ผู้บัญชาการกองพลทหารม้าที่ ๓ ในฐานะผู้บัญชาการกองกำลังรักษาความสงบเรียบร้อย จ.กาฬสินธุ์ ได้สั่งการให้เจ้าหน้าที่ทหารทุกหน่วยในสังกัด บูรณาการความร่วมมือกับส่วนราชการ องค์กรปกครองส่วนท้องถิ่น ผู้นำชุมชน ในการเฝ้าระวังสาธารณสุขภัยและภัยแล้ง ตามนโยบายของรัฐบาล จึงได้สำรวจพื้นที่ เพื่อรวบรวมข้อมูล เตรียมรับมือสถานการณ์ที่อาจจะเกิดขึ้น และหาแนวทางช่วยเหลือ เพื่อบรรเทาความเดือดร้อน หากประสบภาวะภัยแล้ง

ทั้งนี้ จากการสำรวจไร่ภูทองใบ เป็นทั้งศูนย์เรียนรู้เกษตรผสมผสาน และแหล่งสร้างงาน สร้างรายได้ให้กับชุมชน มีการบริการจัดการครบวงจร ทั้งปลูกพืช เลี้ยงสัตว์ การวางระบบน้ำ เป็นสถานที่อบรมเกษตรกรและกลุ่มอาชีพ แต่เนื่องจากสภาพอากาศที่ร้อนแล้ง และแหล่งน้ำที่มีซึ่งเป็นน้ำบาดินที่ได้จากการกักเก็บน้ำฝนเริ่มลดลง ประกอบกับการขยายพื้นที่เพาะปลูก น้ำจึงไม่เพียงพอในการหล่อเลี้ยงพืชผล จึงพบว่ามีส่วนขาดน้ำแห้งตาย ทั้งนี้จะได้รายงานผลไปยังภาคส่วนที่เกี่ยวข้องดำเนินการต่อไป

### แหล่งน้ำต้นทุนประปาเมืองนครศรีฯเริ่มเข้าสู่ภาวะวิกฤติ

น้ำต้นทุนอุปโภคบริโภคเขตเมืองนครศรีธรรมราชเข้าสู่ภาวะวิกฤติ ปัญหาการขาดแคลนน้ำในระบบประปากำลังส่งผลกระทบต่อผู้ใช้ น้ำ ที่นครศรีธรรมราช ปัญหาภัยแล้งกำลังเริ่มส่งผลกระทบแล้ว นี่คือนิเวศต้นน้ำท่าดี ในบ้านคีรีวง ตำบลกำโลน อำเภอลานสกา จังหวัดนครศรีธรรมราช ซึ่งเป็นแหล่งน้ำต้นทุนอุปโภคบริโภคของประชาชนในเขตตัวเมืองนครศรีธรรมราช กำลังเริ่มลดระดับลงอย่างต่อเนื่อง โดยก่อนหน้านี้สำนักงานชลประทานนครศรีธรรมราช ได้เข้าทำฝายดินชั่วคราวหลายจุดเป็นระยะตลอดลำน้ำสายนี้เพื่อชะลอการไหลของน้ำ หากไม่ดำเนินการจะไม่สามารถกักเก็บน้ำไว้ได้จะส่งผลกระทบต่ออย่างรุนแรงสำหรับแหล่งน้ำต้นทุนการผลิตประปาของเทศบาลนครนครศรีธรรมราช

ขณะที่บริเวณฝายท่าดี รอยต่อระหว่างตำบลกำแพงเขา และตำบลไชยมนตรี อำเภอเมืองนครศรีธรรมราช ซึ่งเป็นอีกจุดในการจัดการน้ำของชลประทาน บนสายน้ำคลองท่าดี ซึ่งจุดนี้จะเป็นตัวชี้วัดสำคัญของปริมาณน้ำที่ไหลเข้าสู่ตัวเมืองนครศรีธรรมราชปรากฏระดับน้ำได้ลดต่ำกว่าสันฝายกว่า ๓๐ ซม.แล้ว เจ้าหน้าที่ทำได้เพียงเปิดประตูระบายทราย เพื่อปล่อยน้ำให้ไหลไปยังคลองไชยมนตรี มะม่วงสองต้น คลองป่าเหล่า ซึ่งเป็นจุดสูบน้ำเข้าสู่การผลิตประปาโซนทิศใต้ของเขตเทศบาลนครนครศรีธรรมราช และจากภาวะน้ำต้นทุนที่ลดระดับลงอย่างมากส่งผลให้การผลิตประปาเทศบาลนครนครศรีธรรมราช เริ่มมีผลกระทบต่อบริเวณชุมชนรอบนอกบริเวณฝั่งทิศเหนือ และฝั่งทิศตะวันออกของเขตเทศบาลนครนครศรีธรรมราช เริ่มขาดแคลนน้ำติดต่อกันมากกว่า ๓ วันแล้ว

### น้ำในคลองอุ้ตะเภาตอนบน แห้งจนเห็นสันทรายและขอนไม้





วันนี้ ๒๖ เมษายน ๒๕๖๒ ที่ หมู่ ๖ ตำบลพังลา อำเภอสระเคตา จังหวัดสงขลา หลังจากที่ฝนทิ้งช่วงมานาน และเป็นช่วงฤดูร้อน ซึ่งอากาศร้อนในปีนี้จะร้อนกว่าปีที่ผ่านมา จึงให้น้ำในคลองอู่ตะเภา ตอนบน น้ำเริ่มแห้งลง จนสามารถมองเห็นสันทรายที่ไหลมาจากกลางน้ำ และยังสามารถมองเห็นรากไม้ และขอนไม้ที่อยู่ใต้น้ำคลองได้ชัดเจนอีกด้วย ซึ่งสาเหตุก็อาจจะมาจากอากาศที่ร้อนมากในปีนี้ จึงทำให้น้ำในคลองดังกล่าวแห้งลง และก็ฝนไม่ตก ส่วนอีกสาเหตุก็อาจจะมาจากแหล่งต้นน้ำที่เขาน้ำค้าง อ.สะเดา อาจจะถูกทำลาย โดยอาจจะมิผู้คนขึ้นไปปลักลอบตัดไม้ใหญ่ บนเขาน้ำค้าง ซึ่งเป็นต้นน้ำของคลองอู่ตะเภา ตอนบน และน้ำในคลองอู่ตะเภา ยังเป็นแหล่งน้ำดิบที่ทางการประปา ภูมิภาคหาดใหญ่ นำน้ำในคลองอู่ตะเภาไปผลิตเป็นน้ำประปาส่งไปให้ชาวนครหาดใหญ่ ได้ใช้กันด้วย

### เหือดแห้งหนัก สระน้ำหมู่บ้านใช้ทำประปาเหลือแต่ดินระแหง

แหล่งน้ำผลิตประปาหมู่บ้านหนองค่าย เมืองบุรีรัมย์ เหลือแต่ดินแต่กระแหง เทศบาลฯ ส่งน้ำช่วยแล้วยังไม่ทั่วถึง เตือดร้อนทั้งหมู่บ้านเกือบ ๔๐๐ ครัวเรือน วอนหน่วยงานเร่งช่วยด่วน

นายสาร ปลื้มรัมย์ ผู้ใหญ่บ้านหนองค่าย ต.บ้านบัว อ.เมือง จ.บุรีรัมย์ เปิดเผยถึงสถานการณ์ภัยแล้งในพื้นที่ว่า ปีนี้มีแนวโน้มส่งผลกระทบต่ออย่างหนัก ล่าสุดสระน้ำขนาดใหญ่กลางหมู่บ้านเนื้อที่กว่า ๒๐ ไร่ ใช้ผลิตประปาหมู่บ้านแห้งขอดมีสภาพดินแต่กระแหง ส่วนบ่อบาดาลที่เจาะสำรวจไว้เพื่อผลิตประปาไม่สามารถดึงน้ำขึ้นมาได้ ชาวบ้านเดือดร้อนมากกว่า ๒ เดือนแล้ว ทั้งหมู่บ้าน ๓๕๕ ครัวเรือน ๑,๓๐๐ คน ที่ผ่านมาได้ประสานขอความช่วยเหลือไปยังเทศบาลตำบลบ้านบัวนำน้ำเข้ามาแจกจ่ายแล้ว แต่ยังไม่เพียงพอ เพราะประสบภัยแล้งทั้งตำบล จึงอยากให้หน่วยงานที่เกี่ยวข้องเร่งช่วยเหลือเพิ่มเติม พร้อมวางแผนแก้ปัญหาระยะยาว

นายอเนก ปันรัมย์ อายุ ๖๔ ปี ชาวบ้านระบุว่า ปีนี้แล้งมากในรอบ ๖๐ ปี ไม่เคยเห็นสระกลางหมู่บ้านแห้งถึงขนาดนี้ บางครัวเรือนที่พอมีกำลังทรัพย์ก็พอจะซื้อน้ำมาใช้ได้ เช่นเดียวกับนางคำ ปันรัมย์ อายุ ๖๙ ปี ชายของชำยอมรับว่าเป็นปีแรกที่น้ำในสระเหือดแห้งกลายเป็นผืนดิน ก่อนหน้านี้ได้ลงทุนเจาะบ่อบาดาลไว้ใช้ แต่เวลานี้บางวันไม่มีน้ำออกมา ร้านขายอาหารใกล้กันจำเป็นต้องปิดร้าน เพราะไม่มีน้ำประกอบอาหาร วอนหน่วยงานที่เกี่ยวข้องนำน้ำมาแจกจ่ายช่วยเหลือก่อนเบื้องต้น เพื่อบรรเทาเดือดร้อนกันอย่างทั่วถึง.

### เสนอใช้น้ำทะเลผลิตน้ำจืดแก้ปัญหาน้ำภูเก็ตระยะยาว

ปัญหาขาดแคลนน้ำใช้ในภูเก็ต ซึ่งปีนี้รุนแรงมาก จนทำให้ประชาชนต้องออกมารวมตัวเรียกร้องให้ทางจังหวัดช่วยเหลือ วันนี้ไปตามกันต่อถึงสถานการณ์ล่าสุด รวมถึงข้อเสนอแนะเพื่อแก้ปัญหาน้ำอย่างยั่งยืน สภาพของอ่างเก็บน้ำบางวาด ซึ่งเป็นอ่างเก็บน้ำขนาดใหญ่ที่สุดของ จ.ภูเก็ต อยู่ในสภาพแห้งขอดจากภัยแล้ง ทำให้เห็นพื้นดินและสันทรายไหลขึ้นเป็นบริเวณกว้าง เช่นเดียวกับอ่างเก็บน้ำบางเหนียวดำ ที่มีขนาดความจุน้ำรองลงมาจากอ่างเก็บน้ำบางวาด ก็ตกอยู่ในสภาพที่ไม่ต่างกัน ผู้อำนวยการโครงการชลประทานภูเก็ต ระบุว่า ปริมาณน้ำในอ่างเก็บน้ำทั้ง ๓ แห่งของภูเก็ต ณ วันนี้ มีพอใช้อีก ๓๓ วัน ทำให้กรมชลประทานต้องปรับลดปริมาณการระบายน้ำให้กับการประปาส่วนภูมิภาคสงขลา จากเดิมวันละ ๖๐,๐๐๐ ลูกบาศก์เมตร เหลือเพียง ๒๖,๐๐๐ ลูกบาศก์เมตร ประชาชนในหลายพื้นที่ประสบกับภาวะขาดแคลนน้ำใช้ บางจุดเดือดร้อนหนัก น้ำประปาไม่ไหลติดต่อกันนานกว่า ๒ เดือน การบรรเทาความเดือดร้อนเฉพาะหน้า ท้องถิ่นและกองทัพภาคที่ ๔ นำรถน้ำออกแจกจ่ายช่วยเหลือประชาชน ขณะที่ จ.ภูเก็ต ได้ส่งการให้เร่งเจรจาขอซื้อน้ำจากชุมชนน้ำเอกชนที่มี ๑๐๙ แห่ง เพื่อนำน้ำดิบเข้าสู่กระบวนการผลิตน้ำประปา แต่ก็ดูเหมือนว่าแผนการดังกล่าวยังไม่คืบหน้ามากนักแนวคิดการนำน้ำทะเลมาผลิตเป็นน้ำจืด เป็นอีกวิธีการหนึ่งที่หลายภาคส่วนเสนอให้ จ.ภูเก็ต หยิบเรื่องนี้ขึ้นมาหารืออย่างจริงจัง และเป็นเจ้าภาพในการขับเคลื่อนโครงการนี้ให้เกิดขึ้นเพื่อแก้ปัญหา สร้างความมั่นคงของน้ำในระยะยาว

นายกเทศมนตรีเมืองป่าตอง ระบุว่า ปัญหาขาดแคลนน้ำที่พบเป็นประจำทุกปี ทำให้เทศบาลเมืองป่าตองพยายามผลักดันโครงการนำน้ำทะเลมาผลิตเป็นน้ำใช้ แต่ก็ยังคืบหน้าไปไม่มาก เพราะติดขัดปัญหาหลายอย่าง โดยเฉพาะกฎหมายที่เกี่ยวข้องกับหน่วยงานต่างๆ อาทิ กฎหมายเกี่ยวกับสิ่งแวดล้อม โดยเรื่องนี้เธอเสนอว่า จังหวัดควรเข้ามาช่วยท้องถิ่นในการดำเนินการ และให้เป็นวาระระดับจังหวัด หากทำได้จะช่วยสร้างความมั่นคงของน้ำให้เกิดขึ้น อันจะเป็นผลดีต่อภาพรวมการท่องเที่ยวภูเก็ตในอนาคต ขณะที่นักพัฒนาอสังหาริมทรัพย์ในภูเก็ต มองปัญหา



น้ำเป็นปัญหาใหญ่ที่จะส่งผลกระทบต่อการท่องเที่ยวและการตัดสินใจลงทุนประกอบธุรกิจในภูเก็ต ส่วนแนวความคิดการนำน้ำทะเลมาผลิตเป็นน้ำจืด อุปนายกสมาคมอสังหาริมทรัพย์ภูเก็ต เชื่อมั่นว่า เป็นสิ่งที่ทำได้จริง และไม่ยากในปัจจุบัน เนื่องจากเทคโนโลยีที่ทันสมัย และต้นทุนการผลิตที่ถูกลงมาก เมื่อเทียบกับช่วงหลายปีก่อน นอกจากนี้แนวคิดนำน้ำทะเลมาผลิตเป็นน้ำจืดแล้ว น้ำเสียจากระบบบำบัดน้ำของเทศบาลเมืองป่าตอง ในแต่ละวันที่ถูกนำกลับไปรีไซเคิลใหม่เป็นน้ำอาร์โอ โดยตัวกรองที่มีความละเอียดมากถึง ๐.๐๐๑ ไมครอน ทำให้น้ำที่ได้มีความใสสะอาดจนใช้ดื่มกินได้ เป็นอีกแนวทางแก้ปัญหาขาดแคลนน้ำที่เทศบาลเมืองป่าตองดำเนินการแล้วได้ผล โดยบริษัทเอกชนเป็นผู้ผลิตเทศบาลเมืองป่าตองเป็นผู้ให้สัมปทาน ปัจจุบันน้ำอาร์โอที่ผลิตได้วันละราว ๔,๐๐๐ คิว ช่วยให้โรงแรม ร้านอาหาร รวมถึงบ้านเรือนประชาชนในป่าตอง มีน้ำใช้มากถึง ๒๕๐ แห่ง

ความเดือดร้อนจากการขาดแคลนน้ำใช้อุปโภคบริโภคที่ลุกลามขยายวงกว้างในปีนี้เป็นบทเรียนสำคัญให้ภาครัฐที่เกี่ยวข้องได้ตระหนักร่วมกันถึงการหามาตรการจัดการน้ำที่มีประสิทธิภาพมากขึ้น และการเร่งรัดโครงการใหม่ๆ เพื่อสร้างความมั่นคงของน้ำในระยะยาว.

