

รายงานสถานการณ์น้ำลุ่มน้ำบางปะกง-ปราจีนบุรี

วันที่ 29 เมษายน 2562

1) สภาพภูมิอากาศ (ที่มา : กรมอุตุนิยมวิทยา)

ลักษณะอากาศทั่วไป

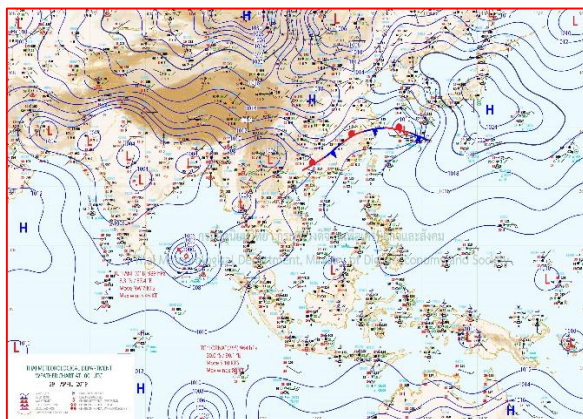
พยากรณ์อากาศ 24 ชั่วโมงข้างหน้า ประเทศไทยตอนบนมีอากาศร้อนถึงร้อนจัด กับมีฝนฟ้าคะนอง และลมกระโชกแรงบางพื้นที่ ในภาคเหนือตอนล่าง ภาคตะวันออกเฉียงเหนือ ภาคกลาง และภาคตะวันออก สำหรับภาคใต้ยังคงมีฝนฟ้าคะนองเกิดขึ้นในระยะนี้

ลักษณะสำคัญทางอุตุนิยมวิทยา ความกดอากาศต่ำเนื่องจากความร้อนปกคลุมประเทศไทยตอนบน ประกอบกับมีลมใต้และลมตะวันออกเฉียงใต้พัดปกคลุมภาคเหนือตอนล่าง ภาคตะวันออกเฉียงเหนือ ภาคตะวันออก ภาคกลาง และภาคใต้ ทำให้บริเวณดังกล่าวมีฝนฟ้าคะนองและลมกระโชกแรงในระยะนี้

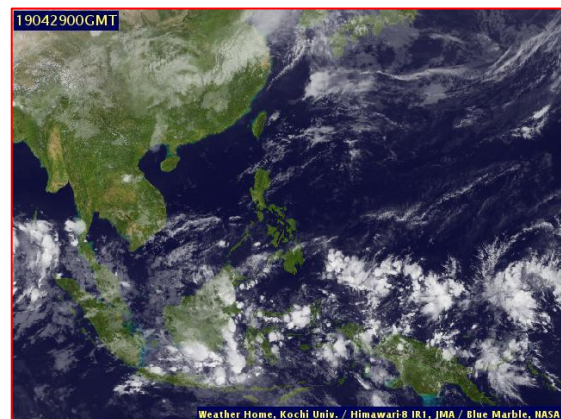
อนึ่ง เมื่อเวลา 01.00 น. พายุไซโคลน “ฟานี” (FANI) บริเวณอ่าวเบงกอลตอนล่าง มีศูนย์กลางอยู่ที่ ทิศตะวันออกเฉียงใต้ของเมืองเจนไน ประเทศอินเดีย ประมาณ 890 กิโลเมตร กำลังเคลื่อนตัวทางทิศ ตะวันตกเฉียงเหนือเข้าใกล้ประเทศศรีลังกาและประเทศอินเดีย ซึ่งพายุนี้ไม่มีผลกระทบต่อประเทศไทย

สภาพอากาศภาคตะวันออก

อากาศร้อนและร้อนจัดบางพื้นที่ โดยมีพายุฝนฟ้าคะนอง ร้อยละ 10 ของพื้นที่ กับมีลมกระโชกแรงบางแห่ง ส่วนมากบริเวณจังหวัดฉะเชิงเทรา ปราจีนบุรี สระแก้ว ชลบุรี จันทบุรี และตราด อุณหภูมิต่ำสุด 25-30 องศาเซลเซียส อุณหภูมิสูงสุด 34-40 องศาเซลเซียส ลมตะวันออกเฉียงใต้ ความเร็ว 10-30 กม./ชม. ทะเลมีคลื่นต่ำกว่า 1 เมตร บริเวณที่มีฝนฟ้าคะนองคลื่นสูงประมาณ 1 เมตร



แผนที่อากาศวันที่ 29 เม.ย. 2562 เวลา 07.00 น.



ภาพถ่ายจากดาวเทียมวันที่ 29 เม.ย. 2562 เวลา 07.00 น.

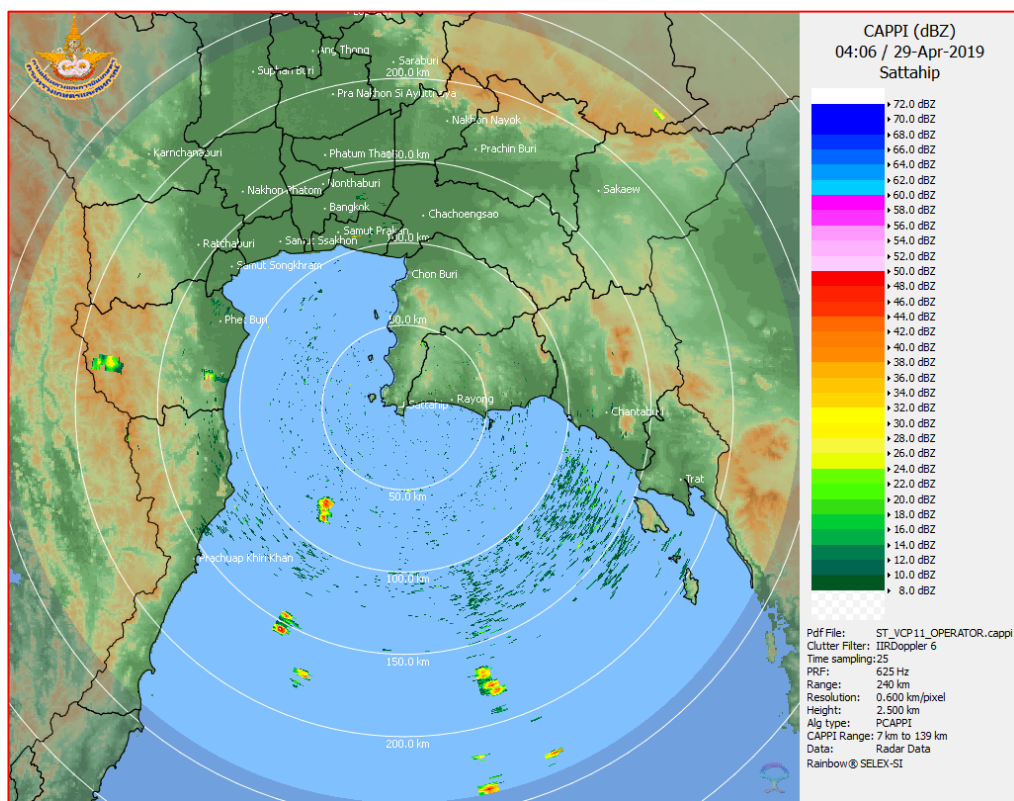
2) สถานการณ์ฝน

จากข้อมูลสถานการณ์ฝนในพื้นที่ลุ่มน้ำบางปะกง-ปราจีนบุรี ของวันที่ 29 เมษายน 2562 จากกรมทรัพยากรน้ำ กรมอุตุนิยมวิทยา และสถาบันสารสนเทศทรัพยากรน้ำและการเกษตร (องค์การมหาชน) พบว่ามีฝนตกเล็กน้อย บริเวณพื้นที่ อ.สนามชัยเขต จ.ฉะเชิงเทรา โดยมีปริมาณฝน 2.3 มม.

ข้อมูลสถานการณ์ฝนในพื้นที่ลุ่มน้ำบางปะกง-ปราจีนบุรี ณ วันที่ 29 เมษายน 2562
(ข้อมูลจากกรมอุตุนิยมวิทยา เวลา 07.00 น.)

ลำดับ	พื้นที่	ปริมาณฝน (มม.)
1	อ.สนามชัยเขต จ.ฉะเชิงเทรา	2.3

หมายเหตุ“ฝน” คือ ฝนวัดปริมาณไม่ได้ (ต่ำกว่า 0.1 มิลลิเมตร), “*” คือ ไม่ได้รับข้อมูล



ภาพเรดาร์ตรวจอากาศ “สถานีสัตหีบ”
ณ วันที่ 29 เมษายน 2562 เวลา 11.06 น.
(ที่มา : กรมอุตุนิยมวิทยา)

สถานการณ์น้ำฝน

<p>WRF-ROMS (ThaiGeo), 24-Hour Precipitation, Thailand Model (3x3 km) 28-Apr-2019 19:00 to 29-Apr-2019 19:00 (Bangkok Time)</p> <p>Hydroinformatics Institute</p> <p>Created by HMI initial date 28-Apr-2019 19:00 (Bangkok Time)</p>	<p>WRF-ROMS (ThaiGeo), 24-Hour Precipitation, Thailand Model (3x3 km) 29-Apr-2019 19:00 to 30-Apr-2019 19:00 (Bangkok Time)</p> <p>Hydroinformatics Institute</p> <p>Created by HMI initial date 28-Apr-2019 19:00 (Bangkok Time)</p>
<p>แผนที่การคาดการณ์น้ำฝนวันที่ 29 เม.ย. 62</p>	<p>แผนที่การคาดการณ์น้ำฝนวันที่ 30 เม.ย. 62</p>
<p>WRF-ROMS (ThaiGeo), 24-Hour Precipitation, Thailand Model (3x3 km) 30-Apr-2019 19:00 to 01-May-2019 19:00 (Bangkok Time)</p> <p>Hydroinformatics Institute</p> <p>Created by HMI initial date 28-Apr-2019 19:00 (Bangkok Time)</p>	<p>WRF-ROMS (ThaiGeo), 24-Hour Precipitation, Southeast Asia Model (9x9 km) 01-May-2019 19:00 to 02-May-2019 19:00 (Bangkok Time)</p> <p>Hydroinformatics Institute</p> <p>Created by HMI initial date 28-Apr-2019 19:00 (Bangkok Time)</p>
<p>แผนที่การคาดการณ์น้ำฝนวันที่ 1 พ.ค. 62</p>	<p>แผนที่การคาดการณ์น้ำฝนวันที่ 2 พ.ค. 62</p>
<p>WRF-ROMS (ThaiGeo), 24-Hour Precipitation, Southeast Asia Model (9x9 km) 02-May-2019 19:00 to 03-May-2019 19:00 (Bangkok Time)</p> <p>Hydroinformatics Institute</p> <p>Created by HMI initial date 28-Apr-2019 19:00 (Bangkok Time)</p>	<p>WRF-ROMS (ThaiGeo), 24-Hour Precipitation, Southeast Asia Model (9x9 km) 03-May-2019 19:00 to 04-May-2019 19:00 (Bangkok Time)</p> <p>Hydroinformatics Institute</p> <p>Created by HMI initial date 28-Apr-2019 19:00 (Bangkok Time)</p>
<p>แผนที่การคาดการณ์น้ำฝนวันที่ 3 พ.ค. 62</p>	<p>แผนที่การคาดการณ์น้ำฝนวันที่ 4 พ.ค. 62</p>
<p>ที่มา : www.thaiwater.net</p>	
<p>ผลการคาดการณ์ปริมาณฝนล่วงหน้า</p>	

3) ข้อมูลปริมาณน้ำในลำน้ำ

สถานการณ์น้ำท่า (25 - 29 เม.ย. 2562 ที่มา : กรมชลประทาน เวลา 06.00 น.)

สถานี	อำเภอ	จังหวัด	ลุ่มน้ำ	ระดับตลิ่ง (ม.)	พฤษภาคม	ตุลาคม	เสาร์	อาทิตย์	จันทร์	แนว โน้ม (เพิ่ม/ ลด)
				ความจุ ลำน้ำ (ลบ.ม./วิ.)	25 เม.ย.	26 เม.ย.	27 เม.ย.	28 เม.ย.	29 เม.ย.	
Kgt.19A	เกาะ จันทร์	ชลบุรี	บางปะกง	4.8	1.66	1.66	1.67	1.97	1.93	ลดลง
				*	1.30	1.30	1.35	5.40	4.60	
Kgt.30	เทศบาล เมือง	ฉะเชิงเทรา	บางปะกง	1.70	-0.11	-0.14	-0.06	0.17	0.56	ลดลง
				น้ำหนุ่น	*	*	*	*	*	
Ny.1B	เมือง	นครนายก	บางปะกง	8.81	4.02	4.43	4.49	4.58	4.66	เพิ่มขึ้น
				206	8.40	18.90	20.70	23.40	25.80	
Ny.3	บ้านนา	นครนายก	บางปะกง	6.26	3.12	3.11	3.10	3.09	3.08	ลดลง
				67.20	*	*	*	*	*	
Ny.4	เมือง	ปราจีนบุรี	บางปะกง	3.34	0.20	0.20	0.20	0.20	0.20	ทรงตัว
				185	*	*	*	*	*	
Ny.7	เมือง	นครนายก	บางปะกง	6.56	4.16	4.10	4.30	4.47	4.61	เพิ่มขึ้น
				*	*	*	*	*	*	
Kgt.1	เมือง	ปราจีนบุรี	ปราจีนบุรี	4.13	0.48	0.46	0.32	0.20	0.04	ลดลง
				774.00	*	*	*	*	*	
Kgt.3	กบินทร์ บุรี	ปราจีนบุรี	ปราจีนบุรี	10.20	0.80	0.78	0.79	0.79	0.78	ลดลง
				648.00	15.00	14.60	14.80	14.80	14.60	
Kgt.6	ศรีมหา โพธิ์	ปราจีนบุรี	ปราจีนบุรี	7.10	0.80	0.71	0.56	0.42	0.27	ลดลง
				-	*	*	*	*	*	
Kgt.9	เขา ฉกรรจ์	สระแก้ว	ปราจีนบุรี	10.00	3.73	3.73	3.73	3.70	3.62	ลดลง
				444.00	*	*	*	*	*	
Kgt.10	เมือง	สระแก้ว	ปราจีนบุรี	11.00	0.67	5.66	5.66	5.65	5.63	ลดลง
				300.00	*	*	*	*	*	
Kgt.13A	กบินทร์ บุรี	ปราจีนบุรี	ปราจีนบุรี	16.17	6.37	6.39	6.41	6.43	6.42	ลดลง
				417.20	*	*	*	*	*	
Kgt.14	นาดี	ปราจีนบุรี	ปราจีนบุรี	7.06	0.65	0.64	0.63	0.63	0.62	ลดลง
				313.00	*	*	*	*	*	

หมายเหตุ* ไม่ได้รับข้อมูล

ปริมาณน้ำในลำน้ำในพื้นที่ลุ่มน้ำบางปะกง-ปราจีนบุรี วันที่ 29 เมษายน 2562



สถานีเชิงสะพานฉะเชิงเทรา ต.หน้าเมือง อ.เมือง จ.ฉะเชิงเทรา
(ลุ่มน้ำบางปะกง – แม่น้ำบางปะกง)

4) สรุป

- สถานการณ์น้ำในลุ่มน้ำบางปะกง อยู่ในภาวะปกติ (ระดับน้ำต่ำกว่าระดับตลิ่งต่ำสุด) และระดับน้ำในลำน้ำส่วนใหญ่มีแนวโน้มลดลง
- สถานการณ์น้ำในลุ่มน้ำปราจีนบุรี อยู่ในภาวะปกติ (ระดับน้ำต่ำกว่าระดับตลิ่งต่ำสุด) และระดับน้ำในลำน้ำส่วนใหญ่มีแนวโน้มลดลง