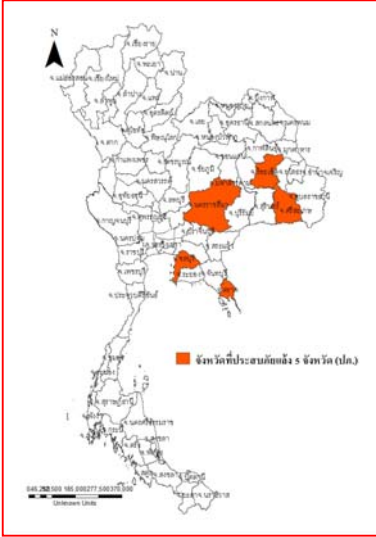




รายงานสถานการณ์น้ำ
ศูนย์ป้องกันวิกฤติน้ำ กรมทรัพยากรน้ำ
วันอังคาร ที่ ๓๐ เมษายน ๒๕๖๒

สภาวะอากาศ ประเทศไทยตอนบนมีอากาศร้อนถึงร้อนจัด กับมีฝนฟ้าคะนองและลมกระโชกแรงบางพื้นที่ ในภาคเหนือตอนล่าง ภาคตะวันออกเฉียงเหนือ ภาคกลาง และภาคตะวันออก ขอให้ประชาชนบริเวณประเทศไทยตอนบนระวังอันตรายจากลมกระโชกแรง ครอบงู่ห่างจากต้นไม้ใหญ่ สิ่งปลูกสร้าง และป้ายโฆษณาที่ไม่แข็งแรง รวมถึงฟ้าผ่า สำหรับภาคใต้จะมีฝนฟ้าคะนองเพิ่มขึ้นและมีฝนตกหนักในระยะนี้



สถานการณ์น้ำ

กรมอุตุฯ วิทยุฯ เผยภาคเหนือ ภาคอีสาน ภาคกลาง ภาคตะวันออก มีพายุฤดูร้อน ลมแรงลูกเห็บตก

นครราชสีมา เกษตรกรโคราชเฮรัฐเจาะบาดาลสูบน้ำสู้ภัยแล้ง
มหาสารคาม แล้งสุรอบ ๔๐ ปีชาวบ้าน ๗๐๐ ครัวเรือนไม่มีน้ำใช้

(หมายเหตุ ข้อมูลข่าวจาก เดลินิวส์/ไอ เอ็น เอ็น/สำนักข่าวไทย)

สถานการณ์น้ำต่างประเทศ

สถานการณ์น้ำ

ระดับน้ำในแม่น้ำโขง : MRC: Mekong River Commission ณ วันที่ ๒๙ เมษายน ๒๕๖๒

สถานี	ระดับตลิ่ง	ระดับน้ำ ๒๗ เม.ย. ๖๒	ระดับน้ำ ๒๘ เม.ย. ๖๒	+สูงกว่าตลิ่ง -ต่ำกว่าตลิ่ง	แนวโน้ม
อ.เชียงแสน จ.เชียงราย	๑๒.๘๐	๓.๘๒	๔.๐๗	-๘.๗๓	เพิ่มขึ้น
อ.เชียงคาน จ.เลย	๑๖.๐๐	๖.๗๐	๖.๗๔	-๙.๒๖	เพิ่มขึ้น
อ.เมือง จ.หนองคาย	๑๒.๒๐	๓.๐๒	๓.๔๔	-๘.๗๖	เพิ่มขึ้น
อ.เมือง จ.นครพนม	๑๒.๐๐	๒.๐๐	๒.๐๗	-๙.๙๓	เพิ่มขึ้น
อ.เมือง จ.มุกดาหาร	๑๒.๕๐	๒.๓๘	๒.๓๘	-๑๐.๑๒	ทรงตัว
อ.โขงเจียม จ.อุบลราชธานี	๑๔.๕๐	๒.๗๖	๒.๗๓	-๑๑.๗๗	ลดลง

หมายเหตุ : ระดับ (รสม.) ข้อมูลจาก <http://www.dwr.go.th>

ระดับน้ำ-ลุ่มน้ำเสาบสงขลา ลุ่มน้ำทะเลสาบสงขลา ปัจจุบันสถานการณ์น้ำในลำน้ำโดยทั่วไปอยู่ในภาวะปกติ(ระดับน้ำต่ำกว่าระดับตลิ่งต่ำสุด) สถานการณ์น้ำในลำน้ำส่วนใหญ่มีแนวโน้มลดลง/ทรงตัว (ข้อมูลวันที่ ๒๙ เม.ย. ๒๕๖๒) ที่มากกรมชลประทาน) สถานีคลองลำอ.ศรีนครินทร์ จ.พัทลุง สถานีคลองนุ้ย อ.เมือง จ.พัทลุง สถานีคลองหะ อ.หาดใหญ่จ.สงขลาสถานีคลองอู่ตะเภา อ.สะเตา จ.สงขลาสถานีคลองอู่ตะเภา อ.คลองหอยโข่ง จ.สงขลาสถานีคลองอู่ตะเภา อ. หาดใหญ่ จ.สงขลา วัดปริมาณน้ำได้ ๒๐.๖๙ ๖.๔๙ ๔.๑๓ ๑๐.๔๘ ๓.๐๕ -๐.๐๑ เมตร



สถานีตรวจวัดระดับน้ำ (CCTV) ณ วันที่ ๒๖ เมษายน ๒๕๖๒ การตรวจวัดระดับน้ำจากกล้อง (CCTV) ระดับน้ำส่วนใหญ่อยู่ในเกณฑ์ปกติ

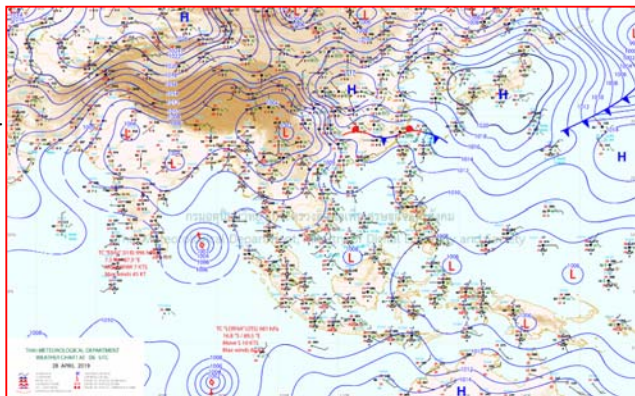
ลำดับที่	จังหวัด	สถานที่ตั้งกล้อง	แม่น้ำ/ลำน้ำ	วิกฤติน้ำแล้ง	วิกฤติน้ำท่วม	ระดับน้ำ (ม.รทก.)			สถานการณ์	หมายเหตุ
						พ.ศ.2562	18 เม.ย. 62	19 เม.ย. 62		
1	จ.แพร่	สะพานมหาโพธิ์ อ.เมือง	ยม	143.18	152.33	143.50	143.60	143.60	น้ำน้อย	↔
2	จ.สุโขทัย	สะพานศรีสังขานลัย อ.เมือง	ยม	60.14	71.78	N/A	N/A	N/A	น้ำปกติ	↔
3	จ.สุโขทัย	สะพานพระเมรุมาศ อ.เมือง	ยม	42.48	48.59	42.80	42.80	42.80	น้ำน้อย	↔
4	จ.พิษณุโลก	สะพานบางระกำ อ.บางระกำ	ยม	31.73	37.23	N/A	N/A	N/A	น้ำปกติ	↔
5	จ.พิจิตร	สะพานโพธิ์ทะเล อ.โพธิ์ทะเล	ยม	22.58	30.63	23.70	23.60	23.60	น้ำน้อย	↔
6	จ.พิษณุโลก	ไนท์บาร์ชา อ.เมือง	น่าน	37.33	45.04	N/A	N/A	N/A	น้ำปกติ	↔
7	จ.นครสวรรค์	วัดเกษไชโยเหนือ อ.ชุมแสง	น่าน	18.73	25.60	N/A	N/A	N/A	น้ำปกติ	↔
8	จ.นครสวรรค์	บ้านทับกฤช อ.ชุมแสง (ทับกฤชใต้)	น่าน	-	26.16	N/A	N/A	N/A	น้ำปกติ	↔
9	จ.อุตรดิตถ์	สะพานท่าเสา อ.เมือง	น่าน	49.22	56.91	55.20	55.20	55.20	น้ำปกติ	↔
10	จ.น่าน	สะพานนครนันทพัฒนา อ.เมือง	น่าน	192.17	197.73	N/A	N/A	N/A	น้ำปกติ	↔
11	จ.พิจิตร	สะพานสมเด็จพระนเรศวรมหาราช อ.พิจิตร	น่าน	18.19	27.23	21.60	21.70	21.77	น้ำปกติ	↑
12	จ.พิษณุโลก	สะพานสุพรรณภูมิ อ.เมือง	น่าน	33.98	44.52	36.20	36.20	36.95	น้ำน้อย	↑
13	จ.อุตรธานี	สถานีวิทยุทอง อ.เมือง	โขง	-	-	N/A	N/A	N/A	น้ำปกติ	↔
14	จ.เลย	สถานีแม่น้ำเลย อ.เมือง	โขง	-	-	230.40	230.35	230.30	น้ำปกติ	↓
15	จ.เชียงใหม่	สถานีวิทยุ อ.แม่สาย	แม่สาย/โขง	395.79	396.50	N/A	N/A	N/A	น้ำปกติ	↔
16	จ.หนองคาย	สวนสวนอุทยานหนองคาย อ.เมือง	โขง	157.85	166.70	N/A	N/A	N/A	น้ำปกติ	↔
17	จ.หนองคาย	วัดทุ่งลาด อ.โพนทิว	ห้วยหลวง/โขงสีฐาน	150.50	159.43	N/A	N/A	N/A	น้ำปกติ	↔
18	จ.นครพนม	บ้านท่าลาดน้ำ อ.ท่าอุเทน	น้ำสงคราม/โขงสีฐาน	133.42	141.02	N/A	N/A	N/A	น้ำปกติ	↔
19	จ.นครราชสีมา	ร.ร.เทศบาล 4 อ.เมือง	ลำตะคอง/มูล	174.60	178.00	176.70	176.70	176.70	น้ำน้อย	↔
20	จ.บุรีรัมย์	สตีก อ.สตีก	มูล	123.13	128.76	N/A	N/A	N/A	น้ำปกติ	↔
21	จ.สิงห์บุรี	เชิงสะพานสิงห์บุรี อ.เมือง	เจ้าพระยา	3.45	11.50	1.80	1.80	1.80	น้ำน้อย	↔
22	จ.อ่างทอง	บ้านยาฉิม อ.โพธิ์ทอง	เจ้าพระยา	-	9.11	N/A	N/A	N/A	น้ำปกติ	↔
23	จ.พระนครศรีอยุธยา	บ้านป้อม อ.พระนครศรีอยุธยา	เจ้าพระยา	-	-	N/A	N/A	N/A	น้ำปกติ	↔
24	จ.พระนครศรีอยุธยา	อ.เสนา	น้อย/เจ้าพระยา	2.00	5.00	1.10	1.00	1.10	น้ำปกติ	↓
25	จ.อุทัยธานี	เชิงสะพานวีรวิทย์ อ.เมือง	สะแกกรัง	15.16	19.90	5.50	5.50	5.50	น้ำปกติ	↔
26	จ.อุทัยธานี	อุทัยใหม่ อ.เมือง	สะแกกรัง	-	-	15.60	15.55	15.70	น้ำปกติ	↑
27	จ.พระนครศรีอยุธยา	สะพานวีรวิทย์ อ.พระนครศรีอยุธยา	เจ้าพระยา	-	-	-0.40	-0.35	-0.45	น้ำปกติ	↓
28	จ.สมุทรปราการ	สะพานข้ามแม่น้ำท่าจีน 3 อ.เมือง	ท่าจีน	-5.11	0.57	-0.44	-0.34	-0.29	น้ำปกติ	↑
29	จ.นครปฐม	สถานีรถไฟนครปฐม อ.สามพราน	ท่าจีน	-5.59	-0.30	0.58	0.58	0.48	น้ำปกติ	↓
30	จ.นครปฐม	สะพานสองฟองเงิน อ.นครชัยศรี	ท่าจีน	-3.16	2.21	1.01	1.01	0.76	น้ำปกติ	↔
31	จ.นครปฐม	สถานีข้ามแม่น้ำท่าจีน ทางหลวง 306 อ.บางเลน	ท่าจีน	-4.57	0.21	-0.74	-0.74	-0.74	น้ำน้อย	↔
32	จ.สุพรรณบุรี	สะพานวัดพระรูป อ.เมือง	ท่าจีน	-1.26	2.75	0.2	0.20	0.50	น้ำน้อย	↓
33	จ.สุพรรณบุรี	สถานีข้ามแม่น้ำท่าจีน ทางหลวง 306 อ.บางเลน	ท่าจีน	1.55	5.18	N/A	N/A	N/A	น้ำปกติ	↔
34	จ.ชัยนาท	สะพานสามก้ามหีบอ.อ.หันคา	ท่าจีน	10.69	12.83	11.72	11.72	11.72	น้ำปกติ	↔
35	จ.ฉะเชิงเทรา	เชิงสะพานฉะเชิงเทรา อ.เมือง	บางปะกง	-0.01	1.90	N/A	N/A	N/A	น้ำปกติ	↔
36	จ.ฉะเชิงเทรา	ตรงข้ามวัดจันทนาราม อ.เมือง	จันทบุรี/ชายฝั่งทะเลตะวันออก	0.20	3.73	N/A	N/A	N/A	น้ำปกติ	↔
37	จ.ประจวบคีรีขันธ์	ร.ร.อนุบาลบางสะพาน อ.บางสะพาน	คลองบางสะพาน/ชายฝั่งทะเลตะวันตก	-	3.30	N/A	N/A	N/A	น้ำปกติ	↔
38	จ.สงขลา	สถานีคลองคูมาตอแดง อ.ทาดใหญ่	ทะเลสาบสงขลา	-	-	0.10	0.10	0.10	น้ำน้อย	↔
39	จ.พัทลุง	สถานีคลองตะโหมด อ.ตะโหมด	ทะเลสาบสงขลา	-	-	N/A	N/A	N/A	น้ำปกติ	↔
40	จ.พัทลุง	สถานีลำปำ อ.เมือง	ทะเลสาบสงขลา	-	-	-0.60	-0.60	-0.40	น้ำปกติ	↑
41	จ.เชียงใหม่	อุทกวิทยาเชียงใหม่ อ.เชียงใหม่	-	-	-	N/A	N/A	N/A	น้ำปกติ	↔
42	จ.เลย	สถานีแม่น้ำโขง (MRC) สีงคาย อ.สีงคาย	โขง	-	-	5.60	5.60	6.35	น้ำปกติ	↑
43	จ.อุบลราชธานี	สถานีแม่น้ำโขง (MRC) โขงสิม อ.โขงสิม	-	-	-	N/A	N/A	N/A	น้ำปกติ	↔
44	จ.นครสวรรค์	บ้านบางแก้ว อ.บรรพตพิสัย	ปิง-วัง-สะแกกรัง-ป่าสัก	-	-	37.17	37.27	37.47	น้ำปกติ	↑
45	จ.ตาก	บ้านปากร่องห้วยจี่ อ.บ้านตาก	ปิง-วัง-สะแกกรัง-ป่าสัก	-	-	117.77	117.77	117.77	น้ำปกติ	↔
46	จ.เพชรบูรณ์	บ้านจางวาง อ.หล่มสัก	ปิง-วัง-สะแกกรัง-ป่าสัก	-	-	130.00	129.90	129.70	น้ำน้อย	↓
47	จ.เพชรบูรณ์	แม่น้ำป่าสักที่ อ.เมืองเพชรบูรณ์	ปิง-วัง-สะแกกรัง-ป่าสัก	-	-	110.80	110.75	110.70	น้ำปกติ	↓
48	จ.สระบุรี	แม่น้ำป่าสักที่ อ.เสาไห้	ปิง-วัง-สะแกกรัง-ป่าสัก	-	-	7.80	7.70	6.80	น้ำปกติ	↓
49	จ.สระบุรี	แม่น้ำป่าสักที่ อ.แก่งคอย	ปิง-วัง-สะแกกรัง-ป่าสัก	-	-	7.58	7.48	7.48	น้ำปกติ	↔

ปริมาณน้ำฝนสูงสุด (มม.)

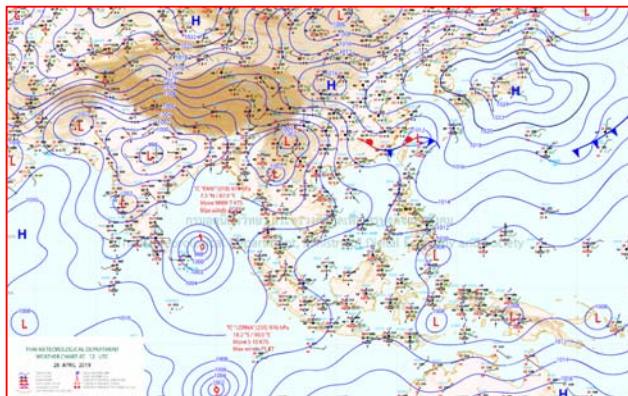
จังหวัด	๒๔ เม.ย. ๖๒	๒๕ เม.ย. ๖๒	๒๖ เม.ย. ๖๒	๒๗ เม.ย. ๖๒	๒๘ เม.ย. ๖๒
จ.ร้อยเอ็ด	-	-	๙.๐	๑๑.๘	-
จ.ศรีสะเกษ	๒๓.๓	-	๓.๑	๒๖.๖	-
จ.นครราชสีมา	-	-	๒๗.๖	๒๔.๘	๐.๕
จ.นครนายก	-	๔.๓	-	-	-
จ.ปราจีนบุรี	๓๐.๐	๒๑.๓	๐.๒	๑.๙	-
จ.สระแก้ว	-	๑๒.๒	๓๐.๔	๑๒.๘	๑.๓
จ.ฉะเชิงเทรา	-	-	๑๖.๘	๗.๕	๒.๓
จ.ชลบุรี	-	-	๓๗.๗	๒.๗	-
จ.ระยอง	-	-	-	-	-
จ.จันทบุรี	๑๕.๐	๓๘.๐	๑๐.๕	-	-
จ.ตราด	๔๐.๐	๑๗.๒	๒๑.๔	๔๐.๙	-
จ.เพชรบุรี	-	-	-	-	-
จ.ประจวบคีรีขันธ์	-	-	-	-	-
จ.ชุมพร	-	-	-	-	๗.๕
จ.สุราษฎร์ธานี	-	-	-	-	-
จ.นครศรีธรรมราช	-	-	-	-	-
จ.พัทลุง	-	-	-	-	-
จ.สงขลา	๑๑.๖	-	-	๘.๒	-
จ.ปัตตานี	-	-	-	๓.๒	-
จ.ยะลา	-	-	-	๔๘.๒	-
จ.นราธิวาส	๑๖.๔	๑.๐	-	๒๖.๖	๒.๔
จ.ระนอง	-	-	๑.๕	-	๖๘.๔
จ.พังงา	-	๑๐.๙	๑๔.๕	๑๐.๘	-
จ.กระบี่	-	-	-	๑๐.๗	๐.๖
จ.ภูเก็ต	-	-	-	๗๘.๔	๒.๔
จ.ตรัง	-	-	-	๑.๓	-
จ.สตูล	๙.๘	-	-	๒๒.๔	-



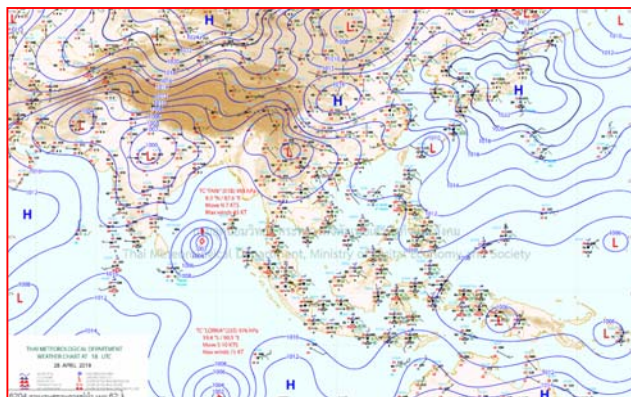
แผนที่อากาศ



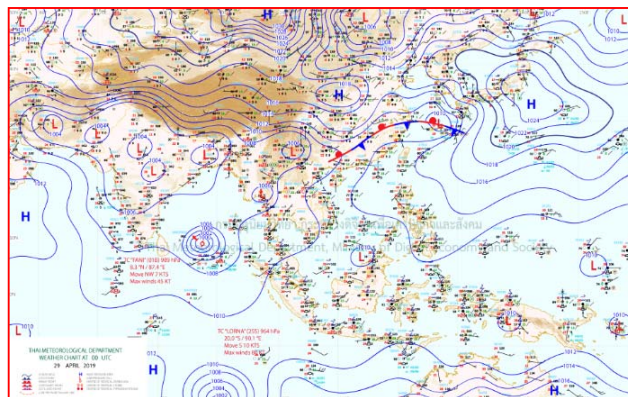
๒๔ เม.ย. ๖๒ เวลา ๑๓:๐๐ น. ๑



๒๔ เม.ย. ๖๒ เวลา ๑๖:๐๐ น. ๒



๒๔ เม.ย. ๖๒ เวลา ๑๙:๐๐ น. ๓



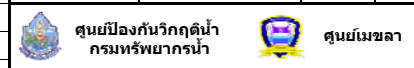
๒๔ เม.ย. ๖๒ เวลา ๒๑:๐๐ น. ๔



รายงานปริมาณน้ำฝนจากกรมอุตุนิยมวิทยา

วันที่ 29 เมษายน 2562

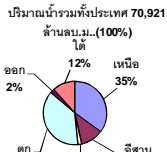
รายงานฝน เวลา 07.00 น.ของวันที่ 28 เมษายน 2562

สถานีอุตุนิยมวิทยา					ปริมาณน้ำฝน24 ชม.(mm)	ปริมาณน้ำฝนสะสม(mm.)								
ภาคเหนือ					สูงสุด ของประเทศ	76.4	453.9	ภาคใต้ฝั่งตะวันออก						
สถานีอุตุนิยมวิทยา	ปริมาณน้ำฝน24 ชม.(mm)	ปริมาณน้ำฝนสะสม(mm.)	ปริมาณฝน เม.ย. (mm.)	สถานะฝนสะสม ปัจจุบันเทียบกับค่าเฉลี่ย 30 ปี	สูงสุด ของภาคเหนือ	-	162.0	สถานีอุตุนิยมวิทยา	ปริมาณน้ำฝน24 ชม.(mm)	ปริมาณน้ำฝนสะสม(mm.)	ปริมาณฝน เม.ย. (mm.)	สถานะฝนสะสม ปัจจุบันเทียบกับค่าเฉลี่ย 30 ปี		
					สูงสุด ของภาคกลาง	-	170.5							
แม่ฮ่องสอน	ไม่มีฝน	56.9	63.2	ต่ำกว่า	สูงสุด ของภาคตะวันออกเฉียงเหนือ	76.4	276.7	เพชรบุรี	ไม่มีฝน	16.6	36.9	ต่ำกว่า		
ดอยอ่างขาง	-	30.2	***	***	สูงสุด ของภาคใต้ฝั่งตะวันออก	0.6	453.9	หนองพลับ สกษ.	ไม่มีฝน	45.0	56.4	ต่ำกว่า		
เชียงใหม่	ไม่มีฝน	91.0	97.9	ต่ำกว่า	สูงสุด ของภาคใต้ฝั่งตะวันตก	68.4	352.5	หัวหิน	-	28.6	46.4	ต่ำกว่า		
เชียงใหม่ สกษ.	ไม่มีฝน	64.9	91.7	ต่ำกว่า	ภาคตะวันออกเฉียงเหนือ				ประจวบคีรีขันธ์	ไม่มีฝน	140.4	55.5	ต่ำกว่า	
ทุ่งช้าง	ไม่มีฝน	88.3	120.5	ต่ำกว่า	สถานีอุตุนิยมวิทยา	ปริมาณน้ำฝน24 ชม.(mm)	ปริมาณน้ำฝนสะสม(mm.)	ปริมาณฝน เม.ย. (mm.)	สถานะฝนสะสม ปัจจุบันเทียบกับค่าเฉลี่ย 30 ปี	ชุมพร	0.6	293.9	85.8	สูงกว่า
พะเยา	ไม่มีฝน	72.3	89.2	ต่ำกว่า						สวี สกษ.	ไม่มีฝน	309.8	80.0	สูงกว่า
ห้วยฝาง	ไม่มีฝน	85.8	102.5	ต่ำกว่า	เลย สกษ.	0.2	82.2	85.5	ต่ำกว่า	เกาะสมุย	ไม่มีฝน	265.0	83.1	สูงกว่า
เด่น	ไม่มีฝน	88.6	65.9	ต่ำกว่า	หนองคาย	-	-	83.4	ต่ำกว่า	สุราษฎร์ธานี	ไม่มีฝน	122.0	73.4	ต่ำกว่า
แม่สะเรียง	ไม่มีฝน	46.7	44.7	ต่ำกว่า	เลย	ฝนเล็กน้อย	38.1	102.7	ต่ำกว่า	นครศรีธรรมราช	ไม่มีฝน	453.9	107.0	สูงกว่า
แม่ใจ สกษ.	-	-	55.0	ต่ำกว่า	อุดรธานี	6.8	87.2	74.1	ต่ำกว่า	นครศรีธรรมราช สกษ.	ไม่มีฝน	300.9	102.1	ต่ำกว่า
เชียงใหม่	ไม่มีฝน	61.1	57.3	ต่ำกว่า	สกลนคร สกษ.	3.2	84.7	101.3	ต่ำกว่า	สุราษฎร์ธานี สกษ.	ไม่มีฝน	267.9	85.8	ต่ำกว่า
ลำปาง	-	23.7	65.9	ต่ำกว่า	สกลนคร	0.7	96.6	93.3	ต่ำกว่า	พระแสง สอท.	-	87.5	114.7	ต่ำกว่า
ลำปาง สกษ.	ไม่มีฝน	52.1	44.5	ต่ำกว่า	นครพนม	1.7	182.1	101.1	ต่ำกว่า	ฉวาง	ไม่มีฝน	223.0	105.4	ต่ำกว่า
แพร่	ไม่มีฝน	107.9	82.1	ต่ำกว่า	นครพนม สกษ.	76.4	276.7	116.4	สูงกว่า	พิทลุง สกษ.	ไม่มีฝน	195.2	116.3	ต่ำกว่า
น่าน	ไม่มีฝน	162.0	99.6	สูงกว่า	หนองบัวลำภู	ไม่มีฝน	125.7	***	***	สงขลา	ไม่มีฝน	233.1	75.1	สูงกว่า
น่าน สกษ.	ไม่มีฝน	92.1	109.4	ต่ำกว่า	ขอนแก่น	ไม่มีฝน	116.4	89.6	ต่ำกว่า	หาดใหญ่	ไม่มีฝน	217.0	118.6	ต่ำกว่า
ลำปาง สกษ.	ไม่มีฝน	74.4	64.3	ต่ำกว่า	มหาสารคาม	0.6	61.9	89.0	ต่ำกว่า	ดอนขันธ์ สกษ.	ไม่มีฝน	193.8	96.7	ต่ำกว่า
อุดรดิตถ์	ไม่มีฝน	11.6	71.0	ต่ำกว่า	มุกดาหาร	ไม่มีฝน	107.6	76.4	ต่ำกว่า	สะเดา	ไม่มีฝน	230.7	123.4	ต่ำกว่า
สุโขทัย	ไม่มีฝน	17.4	68.3	ต่ำกว่า	ท่าพระ สกษ.	ไม่มีฝน	67.4	84.5	ต่ำกว่า	ปัตตานี	ไม่มีฝน	278.2	74.6	สูงกว่า
ศรีสะเกษ สกษ.	ไม่มีฝน	11.0	52.6	ต่ำกว่า	กาฬสินธุ์	3.4	98.9	80.3	ต่ำกว่า	ยะลา สกษ.	ไม่มีฝน	400.7	***	***
นลัมสีก	ไม่มีฝน	124.3	63.2	ต่ำกว่า	ชัยภูมิ	ไม่มีฝน	-	92.6	ต่ำกว่า	นราธิวาส	ไม่มีฝน	331.0	72.8	สูงกว่า
แม่สอด	ไม่มีฝน	80.3	44.8	สูงกว่า	ร้อยเอ็ด สกษ.	ฝนเล็กน้อย	168.1	85.6	สูงกว่า	ภาคใต้ฝั่งตะวันตก				
ตาก	ไม่มีฝน	63.9	57.6	ต่ำกว่า	ร้อยเอ็ด	ไม่มีฝน	149.8	75.9	สูงกว่า	สถานีอุตุนิยมวิทยา	ปริมาณน้ำฝน24 ชม.(mm)	ปริมาณน้ำฝนสะสม(mm.)	ปริมาณฝน เม.ย. (mm.)	สถานะฝนสะสม ปัจจุบันเทียบกับค่าเฉลี่ย 30 ปี
เชียงใหม่	-	8.5	66.2	ต่ำกว่า	อุบลราชธานี (ศูนย์ฯ)	ไม่มีฝน	110.9	86.8	ต่ำกว่า					
พิษณุโลก	ไม่มีฝน	139.3	55.7	สูงกว่า	อุบลราชธานี สกษ.	ไม่มีฝน	73.1	78.3	ต่ำกว่า	ระนอง	68.4	266.90	139.70	ต่ำกว่า
เพชรบูรณ์	ไม่มีฝน	154.7	76.0	สูงกว่า	ศรีสะเกษ	0.5	80.5	67.9	ต่ำกว่า	ตะกั่วป่า	ไม่มีฝน	352.50	204.60	ต่ำกว่า
กำแพงเพชร	ไม่มีฝน	76.0	52.8	ต่ำกว่า	ท่าตูม	5.4	134.6	86.7	ต่ำกว่า	กระบี่	0.6	160.30	147.20	ต่ำกว่า
อุ้มผาง	ไม่มีฝน	114.2	101.3	ต่ำกว่า	นรราชสีมา	ฝนเล็กน้อย	48.5	72.2	ต่ำกว่า	ภูเก็ต	2.4	156.20	142.90	ต่ำกว่า
พิจิตร สกษ.	ไม่มีฝน	34.1	57.3	ต่ำกว่า	สุรินทร์	1.4	83.9	93.3	ต่ำกว่า	ภูเก็ต (ศูนย์ฯ)	1.1	258.50	154.00	สูงกว่า
ดอนเมฆ สกษ.	ไม่มีฝน	62.5	38.0	สูงกว่า	สุรินทร์ สกษ.	ไม่มีฝน	180.3	88.3	สูงกว่า	เกาะลันตา	4.6	155.20	119.00	ต่ำกว่า
วิเชียรบุรี	ไม่มีฝน	139.2	89.9	ต่ำกว่า	ไซคชัย	ไม่มีฝน	60.1	81.3	ต่ำกว่า	ตรัง	ไม่มีฝน	246.80	139.70	ต่ำกว่า
ภาคกลาง					ปากช่อง สกษ.	ไม่มีฝน	176.7	103.7	ต่ำกว่า	สตูล	ไม่มีฝน	210.20	206.00	สูงกว่า
สถานีอุตุนิยมวิทยา	ปริมาณน้ำฝน24 ชม.(mm)	ปริมาณน้ำฝนสะสม(mm.)	ปริมาณฝน เม.ย. (mm.)	สถานะฝนสะสม ปัจจุบันเทียบกับค่าเฉลี่ย 30 ปี	นางรอง	7.2	80.6	81.6	ต่ำกว่า	สรุปปริมาณฝนมาก	สถานีอุตุนิยมวิทยา	ปริมาณน้ำฝน24 ชม.(mm)	ปริมาณน้ำฝนสะสม(mm.)	
					บุรีรัมย์	18.5	145.2	86.3	สูงกว่า					
นครสวรรค์	ไม่มีฝน	79.4	63.7	ต่ำกว่า	ภาคตะวันออก				1	นครพนม สกษ.	76.4	276.7		
ตากฟ้า สกษ.	ไม่มีฝน	92.3	67.3	ต่ำกว่า	สถานีอุตุนิยมวิทยา	ปริมาณน้ำฝน24 ชม.(mm)	ปริมาณน้ำฝนสะสม(mm.)	ปริมาณฝน เม.ย. (mm.)	สถานะฝนสะสม ปัจจุบันเทียบกับค่าเฉลี่ย 30 ปี	2	ระนอง	68.4	266.9	
ชัยนาท สกษ.	ไม่มีฝน	170.5	43.3	สูงกว่า						3	บุรีรัมย์	18.5	145.2	
อุทัยธานี	ไม่มีฝน	-	67.9	ต่ำกว่า	นครนายก	ไม่มีฝน	0.5	***	***	4	นางรอง	7.2	80.6	
พระนครศรีอยุธยา	ไม่มีฝน	74.7	***	***	ปราจีนบุรี	ไม่มีฝน	81.6	118.0	ต่ำกว่า	5	อุดรธานี	6.8	87.2	
บัวชุม	ไม่มีฝน	63.0	81.4	ต่ำกว่า	กบินทร์บุรี	ไม่มีฝน	156.4	98.8	ต่ำกว่า	ปริมาณฝนสูงสุด		นครพนม สกษ.	76.4	276.7
ปทุมธานี สกษ.	ไม่มีฝน	105.0	93.2	สูงกว่า	สระแก้ว	ไม่มีฝน	182.7	88.7	สูงกว่า	ฝนสะสมสูงสุด		นครศรีธรรมราช	ไม่มีฝน	453.9
สมุทรปราการ สกษ.	ไม่มีฝน	46.7	***	***	ฉะเชิงเทรา	2.3	144.4	48.3	สูงกว่า					
ทองผาภูมิ	ไม่มีฝน	45.2	101.8	ต่ำกว่า	ชลบุรี	ไม่มีฝน	148.7	74.1	สูงกว่า					
สุพรรณบุรี	ไม่มีฝน	51.3	49.1	ต่ำกว่า	เกาะสีชัง	-	29.5	77.3	ต่ำกว่า					
ลพบุรี	ไม่มีฝน	20.9	81.5	ต่ำกว่า	ทัพป่า	ไม่มีฝน	170.9	64.0	สูงกว่า					
สุททอง สกษ.	ไม่มีฝน	17.2	59.7	ต่ำกว่า	ลจัญประเทศ	1.3	138.1	85.7	ต่ำกว่า					
สนมณีนครสวรรค์	ไม่มีฝน	76.3	62.7	ต่ำกว่า	แหลมฉบัง	ไม่มีฝน	13.4	61.5	ต่ำกว่า					
สมุทรสงคราม	ไม่มีฝน	4.8	***	***	สัตหีบ	-	119.0	78.9	ต่ำกว่า					
กาญจนบุรี	ไม่มีฝน	27.5	78.5	ต่ำกว่า	ระยอง	ไม่มีฝน	249.5	81.6	สูงกว่า					
นครปฐม	ไม่มีฝน	85.5	55.3	สูงกว่า	หัวไผ่ สกษ.	ไม่มีฝน	102.4	78.2	ต่ำกว่า					
กรุงเทพฯ บางนา สกษ.	ไม่มีฝน	48.8	68.4	ต่ำกว่า	จันทบุรี	ไม่มีฝน	217.6	125.2	ต่ำกว่า					
กรุงเทพฯ ท่าเรือคลองเตย	ไม่มีฝน	48.5	104.8	ต่ำกว่า	พัลวัน สกษ.	ไม่มีฝน	364.9	164.5	ต่ำกว่า					
กรุงเทพฯ นานนคร	ไม่มีฝน	49.1	91.4	ต่ำกว่า	ตราด	ไม่มีฝน	358.6	185.4	สูงกว่า					
สนามบินดอนเมือง	ไม่มีฝน	98.6	88.5	ต่ำกว่า										
ปาร์ก	ไม่มีฝน	111.7	44.9	สูงกว่า										
ราชบุรี	ไม่มีฝน	6.6	48.3	ต่ำกว่า										

สัญลักษณ์ ***ไม่มีข้อมูล - ยังไม่ได้รับรายงาน/ไม่มีข้อมูล/ไม่มีฝน

หมายเหตุ ได้รับรายงานเพิ่มเติมโดยการบินหัทของเจ้าหน้าที่เป็นรายวัน ณ เวลา 07:00 น.

ปริมาณฝนสูงสุด - ไม่มี -



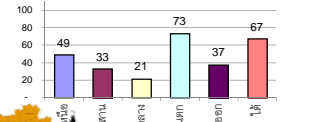
รายงานสรุปสภาพน้ำในอ่างเก็บน้ำขนาดใหญ่และขนาดกลาง

รายงานสถานการณ์ ณ วันที่ 29 เมษายน 2562

% ปริมาณน้ำรวมแต่ละภาคปัจจุบัน

ปริมาณน้ำในอ่างที่ใช้การได้ในสัปดาห์นี้ + มากกว่า / - น้อยกว่า สัปดาห์ก่อน **713.77** ล้าน ลบ.ม.

สรุปสถานการณ์ปริมาณน้ำในอ่างเก็บน้ำที่ใช้ในทุกกิจกรรมทั่วประเทศ มากกว่าปริมาณน้ำที่ไหลเข้าอ่าง เมื่อเทียบกับสัปดาห์ที่ผ่านมา ควรใช้น้ำอย่างระมัดระวัง



สรุปสถานการณ์ปริมาณน้ำในอ่างฯ

คงที่	4	อ่าง
ลดลง	33	อ่าง
เพิ่มขึ้น	1	อ่าง

เปรียบเทียบปริมาณน้ำรวม
ของประเทศไทย
ปี 62 และ ปี 61

วันที่ 29 เมษายน 2562 เท่ากับ

40,757 ล้าน ลบ.ม. หรือ เท่ากับ

57%

วันที่ 29 เมษายน 2561 เท่ากับ

44,607 ล้าน ลบ.ม. หรือ เท่ากับ

63%

ภาค	สถานการณ์ปริมาณน้ำในอ่าง				ปริมาณน้ำเปลี่ยนแปลง (ล้าน ม.³)	สถานะ
	ล่อง (แห่ง)	คงที่ (แห่ง)	เพิ่มขึ้น (แห่ง)	รวม (แห่ง)		
ภาคเหนือ	7	-	-	7	-288.00	ปริมาณน้ำในอ่างเก็บน้ำลดลง
ภาคตะวันออกเฉียงเหนือ	9	3	-	12	-40.00	ปริมาณน้ำในอ่างเก็บน้ำลดลง
ภาคกลาง	1	1	1	3	-11.00	ปริมาณน้ำในอ่างเก็บน้ำลดลง
ภาคตะวันตก	2	-	-	2	-250.00	ปริมาณน้ำในอ่างเก็บน้ำลดลง
ภาคตะวันออก	10	-	-	10	-33.77	ปริมาณน้ำในอ่างเก็บน้ำลดลง
ภาคใต้	4	-	-	4	-91.00	ปริมาณน้ำในอ่างเก็บน้ำลดลง
รวมทั้งประเทศ	33	4	1	38	-713.77	ปริมาณน้ำในอ่างเก็บน้ำลดลง

ภาค อ่างเก็บน้ำ เชื้อน	ความจุ ที่ รอก. (ล้าน ม.³)	ปริมาณน้ำ ที่ใช้งานได้ (ล้าน ม.³)	ใช้การ ได้จริง (ล้าน ม.³)	ปริมาณน้ำรวม วันที่ 29 เมษายน 2561		ปัจจุบัน วันที่ 29 เมษายน 2562				สัปดาห์ก่อน วันที่ 23 เมษายน 2562				ปริมาณน้ำ + เพิ่มขึ้น - ลดลง (ล้าน ม.³)	สถานการณ์ ในอ่าง		
				ปริมาณน้ำรวม (ล้าน ม.³)	%	ปริมาณน้ำรวม (ล้าน ม.³)	%	ปริมาณน้ำใช้การได้จริง (ล้าน ม.³)	%	ปริมาณน้ำรวม (ล้าน ม.³)	%	ปริมาณน้ำใช้การได้จริง (ล้าน ม.³)	%				
ภาคเหนือ (7)																	
1	ภูมิพล (2)	ดาก	13,462	3,800	9,662	7,763	58%	6,573	49%	2,773	21%	6692	50%	2,892	21%	-119.00	ลดลง
2	สิริกิติ์ (2)	อุดรดิตต์	9,510	2,850	6,660	5,495	58%	4,884	51%	2,034	21%	5015	53%	2,165	23%	-131.00	ลดลง
3	แม่จัน	เชียงใหม่	265	12	253	158	60%	133	50%	121	46%	143	54%	131	49%	-10.00	ลดลง
4	แมกวง	เชียงใหม่	263	14	249	60	23%	73	28%	59	22%	78	30%	64	24%	-5.00	ลดลง
5	กัวลม	ลำปาง	106	3	103	69	65%	59	56%	56	53%	64	60%	61	58%	-5.00	ลดลง
6	กัวคอง	ลำปาง	170	6	164	87	51%	78	46%	72	42%	80	47%	74	44%	-2.00	ลดลง
7	แควน้อย	พิษณุโลก	939	43	896	339	36%	261	28%	218	23%	277	29%	234	25%	-16.00	ลดลง
	แม่จัน		110	16	94	38	35%	36	33%	20	18%	36	33%	20	18%	-	คงที่
รวมภาคเหนือ 34.85%			24,825	6,744	18,081	14,010	56%	12,096	49%	5,333	21%	12,385	50%	5,621	23%	-288.00	ลดลง
ภาคตะวันออกเฉียงเหนือ (12)																	
8	ห้วยหลวง	อุดรธานี	136	7	129	59	43%	31	23%	24	18%	33	24%	26	19%	-2.00	ลดลง
9	น้ำจูง	สกลนคร	520	45	475	283	54%	237	46%	192	37%	237	46%	192	37%	-	คงที่
10	น้ำพุง (2)	สกลนคร	165	8	157	69	42%	71	43%	63	38%	73	44%	65	39%	-2.00	ลดลง
11	จุฬารัตน์ (2)	ชัยภูมิ	164	37	127	97	59%	78	48%	41	25%	78	48%	41	25%	-	คงที่
12	ลุมพินี (2)	ขอนแก่น	2,431	581	1,850	1,022	42%	586	24%	5	0%	595	24%	14	1%	-9.00	ลดลง
13	ลำปาว	กาฬสินธุ์	1,980	100	1,880	908	46%	464	23%	364	18%	481	24%	381	19%	-17.00	ลดลง
14	ลำดอง	นครราชสีมา	314	22	292	161	51%	180	57%	158	50%	182	58%	160	51%	-2.00	ลดลง
15	ลำพระเพลิง	นครราชสีมา	155	1	154	98	63%	34	22%	33	21%	36	23%	35	23%	-2.00	ลดลง
16	มูลขม	นครราชสีมา	141	7	134	75	53%	48	34%	41	29%	49	35%	42	30%	-1.00	ลดลง
17	ลำแจะ	นครราชสีมา	275	7	268	116	42%	112	41%	105	38%	114	41%	107	39%	-2.00	ลดลง
18	ลำน้ำรอง	บุรีรัมย์	121	3	118	63	52%	37	31%	34	28%	37	31%	34	28%	-	คงที่
19	สิรินธร (2)	อุบลราชธานี	1,966	831	1,135	1,066	54%	867	44%	36	2%	870	44%	39	2%	-3.00	ลดลง
รวมภาค ดอน. 11.80%			8,369	1,649	6,720	4,019	48%	2,745	33%	1,096	13%	2,785	33%	1,136	14%	-40.00	ลดลง
ภาคกลาง (3)																	
20	ป่าสักชลสิทธิ์	ลพบุรี	960	3	957	304	32%	192	20%	189	20%	206	21%	203	21%	-14.00	ลดลง
21	ห้วยเสลา	อุทัยธานี	160	17	143	88	55%	38	24%	21	13%	38	24%	21	13%	-	คงที่
22	กระเสียว	สุพรรณบุรี	240	40	200	214	89%	60	25%	20	8%	57	24%	17	7%	3.00	เพิ่มขึ้น
รวมภาคกลาง 1.92%			1,360	60	1,300	606	45%	290	21%	230	17%	301	22%	241	18%	-11.00	ลดลง
ภาคตะวันตก (2)																	
23	ศรีนครินทร์ (2)	กาญจนบุรี	17,745	10,265	7,480	14,371	81%	14,342	81%	4,077	23%	14,459	81%	4,194	24%	-117.00	ลดลง
24	วชิราลงกรณ (2)	กาญจนบุรี	8,860	3,012	5,848	4,975	56%	5,144	58%	2,132	24%	5,277	60%	2,265	26%	-133.00	ลดลง
รวมภาคตะวันตก 37.51%			26,605	13,277	13,328	19,346	73%	19,486	73%	6,209	23%	19,736	74%	6,459	24%	-250.00	ลดลง
ภาคตะวันออก (6+4)																	
25	ขุนด่านฯ	นครนายก	224	5.00	219	78	35%	41	18%	36	16%	46	21%	41	18%	-5.00	ลดลง
26	คลองสีปัด	ฉะเชิงเทรา	420	30.00	390	153	36%	113	27%	83	20%	119	28%	89	21%	-6.00	ลดลง
27	บางพระ (3)	ชลบุรี	117	12.00	105	70	60%	52	44%	40	34%	54	46%	42	36%	-2.00	ลดลง
28	หนองปลาไหล(3)	ระยอง	164	13.75	150	140	85%	96	59%	82	50%	99	60%	85	52%	-3.00	ลดลง
29	ประแสร์ (3)	ระยอง	295	20.00	275	209	71%	136	46%	116	39%	143	48%	123	42%	-7.00	ลดลง
30	มาบประชัน (3)	ระยอง	17	0.72	16	10	60%	11	69%	11	65%	12	70%	10.94	66%	-0.23	ลดลง
31	หนองค้อ (3)	ระยอง	21	1.00	20	9	44%	6	27%	5	23%	6	28%	5.07	24%	-0.19	ลดลง
32	ดอกกราย (3)	ระยอง	79	3.00	76	51	64%	31	39%	28	35%	33	42%	30.21	38%	-2.17	ลดลง
33	คลองใหญ่ (3)	ระยอง	45	3.00	42	26	57%	29	64%	26	57%	29	64%	26.28	58%	-0.18	ลดลง
34	เขื่อนดินหรงจินดา	ปราจีนบุรี	295	19.00	276	97	33%	113	38%	94	32%	121	41%	102.00	36%	-8.00	ลดลง
รวมภาคตะวันออก 2.37%			1,678	107	1,570	843	50%	628	37%	521	31%	662	39%	555	33%	-33.77	ลดลง
ภาคใต้ (4)																	
35	แก่งกระจาน	เพชรบุรี	710	65	645	297	42%	337	47%	272	38%	353	50%	288	41%	-16.00	ลดลง
36	ปราณบุรี	ประจวบคีรีขันธ์	391	18	373	235	60%	227	58%	209	53%	236	60%	218	56%	-9.00	ลดลง
37	รัชชประภา (2)	สุราษฎร์ธานี	5,639	1,352	4,287	3,972	70%	3,937	70%	2,585	46%	3,982	71%	2,630	47%	-45.00	ลดลง
38	บางยาง (2)	ยะลา	1,454	276	1,178	1,278	88%	1,010	69%	734	50%	1,031	71%	755	52%	-21.00	ลดลง
รวมภาคใต้ 11.55%			8,194	1,711	6,483	5,783	71%	5,511	67%	3,800	46%	5,602	68%	3,891	47%	-91.00	ลดลง
รวมทั้งประเทศ 100%(38)			71,031	23,548	47,482	44,607	63%	40,757	57%	17,189	24%	41,471	58%	17,903	25%	-713.77	ลดลง

ที่มาข้อมูล : ตารางสรุปสภาพน้ำในอ่างเก็บน้ำขนาดใหญ่ทั่วประเทศ และตารางสรุปสภาพน้ำในอ่างเก็บน้ำภาคตะวันออกเฉียงเหนือ กรมชลประทาน

หมายเหตุ :

- อ่างเก็บน้ำขนาดใหญ่ หมายถึง อ่างเก็บน้ำที่มีความจุตั้งแต่ 100 ล้าน ลบ.ม. ขึ้นไป
- เป็นอ่างเก็บน้ำอยู่ในความรับผิดชอบของการไฟฟ้าฝ่ายผลิตแห่งประเทศไทย(10) นอกนั้นอยู่ในความรับผิดชอบของกรมชลประทาน (28)
- เป็นอ่างเก็บน้ำขนาดกลางที่มีความสำคัญต่อการอุตสาหกรรมและการประมง ของลุ่มน้ำชายฝั่งทะเลตะวันออก
- ที่มา : กรมชลประทาน และการไฟฟ้าฝ่ายผลิตแห่งประเทศไทย
- จังหวัดที่มีอ่างเก็บน้ำขนาดใหญ่มีจำนวน 26 จังหวัด ไม่มี 50 จังหวัด

รศ. นายถิระ ระเด็นแก้วของอ่าง



ศูนย์เขื่อนฯ



ศูนย์ป้องกันกักตุนน้ำ กรมทรัพยากรน้ำ

ลำดับของเขื่อนตามความจุ

- ศรีนครินทร์ 2.ภูมิพล 3.สิริกิติ์ 4.วชิราลงกรณ 5.รัชชประภา
- 6.ลุมพินี 7.สิรินธร 8.บางยาง 9.ลำปาว 10.ป่าสัก

ลำดับของเขื่อนตามปริมาณน้ำใช้การได้

- ภูมิพล 2.ศรีนครินทร์ 3.สิริกิติ์ 4.วชิราลงกรณ 5.รัชชประภา
- 6.ลำปาว 7.ลุมพินี 8.บางยาง 9.สิรินธร 10.ป่าสัก

ภาคเหนือ ภาคอีสาน ภาคกลาง ภาคตะวันออก อากาศร้อน ฟ้าคะนองลมกระโชก

ประเทศไทยตอนบนมีอากาศร้อนถึงร้อนจัด กับมีฝนฟ้าคะนองและลมกระโชกแรงบางพื้นที่ ในภาคเหนือ ตอนล่าง ภาคตะวันออกเฉียงเหนือ ภาคกลาง และภาคตะวันออก ขอให้ประชาชนบริเวณประเทศไทยตอนบนระวังอันตรายจากลมกระโชกแรง ครอบอยู่ห่างจากต้นไม้ใหญ่ สิ่งปลูกสร้าง และป้ายโฆษณาที่ไม่แข็งแรง รวมถึงฟ้าผ่า สำหรับภาคใต้ยังคงมีฝนฟ้าคะนองเกิดขึ้นในระยะนี้

พยากรณ์อากาศสำหรับประเทศไทยตั้งแต่เวลา ๐๖:๐๐ วันนี้ ถึง ๐๖:๐๐ วันพรุ่งนี้.

ภาคเหนือ อากาศร้อนถึงร้อนจัด โดยมีฝนฟ้าคะนอง ร้อยละ ๑๐ ของพื้นที่ กับมีลมกระโชกแรง ส่วนมากบริเวณ จังหวัดตาก กำแพงเพชร พิจิตร และเพชรบูรณ์ อุณหภูมิต่ำสุด ๒๓-๒๗ องศาเซลเซียส อุณหภูมิสูงสุด ๓๙-๔๓ องศาเซลเซียส ลมใต้ ความเร็ว ๑๐-๑๕ กม./ชม.

ภาคตะวันออกเฉียงเหนือ อากาศร้อนถึงร้อนจัด โดยมีพายุฝนฟ้าคะนอง ร้อยละ ๒๐ ของพื้นที่ กับมีลมกระโชกแรงและมีลูกเห็บตกบางแห่ง ส่วนมากบริเวณจังหวัดนครพนม สกลนคร มุกดาหาร ชัยภูมิ ขอนแก่น อุดรธานี กาฬสินธุ์ มหาสารคาม ร้อยเอ็ด ยโสธร อำนาจเจริญ นครราชสีมา บุรีรัมย์ สุรินทร์ ศรีสะเกษ และอุบลราชธานี อุณหภูมิต่ำสุด ๒๕-๒๗ องศาเซลเซียส อุณหภูมิสูงสุด ๓๙-๔๑ องศาเซลเซียส ลมตะวันออกเฉียงใต้ ความเร็ว ๑๐-๓๐ กม./ชม.

ภาคกลาง อากาศร้อนถึงร้อนจัด โดยมีฝนฟ้าคะนอง ร้อยละ ๑๐ ของพื้นที่ กับมีลมกระโชกแรงบางแห่ง ส่วนมากบริเวณจังหวัดราชบุรี กาญจนบุรี อุทัยธานี นครสวรรค์ และลพบุรี อุณหภูมิต่ำสุด ๒๕-๒๘ องศาเซลเซียส อุณหภูมิสูงสุด ๓๙-๔๒ องศาเซลเซียส ลมใต้ ความเร็ว ๑๐-๓๐ กม./ชม.

ภาคตะวันออก อากาศร้อนและร้อนจัดบางพื้นที่ โดยมีพายุฝนฟ้าคะนอง ร้อยละ ๑๐ ของพื้นที่ กับมีลมกระโชกแรงบางแห่ง ส่วนมากบริเวณจังหวัดฉะเชิงเทรา ปราจีนบุรี สระแก้ว ชลบุรี จันทบุรี และตราด อุณหภูมิต่ำสุด ๒๕-๓๐ องศาเซลเซียส อุณหภูมิสูงสุด ๓๔-๔๐ องศาเซลเซียส ลมตะวันออกเฉียงใต้ ความเร็ว ๑๐-๓๐ กม./ชม. ทะเลมีคลื่นต่ำกว่า ๑ เมตร บริเวณที่มีฝนฟ้าคะนองคลื่นสูงประมาณ ๑ เมตร

ภาคใต้ (ฝั่งตะวันออก) อากาศร้อน กับมีฝนฟ้าคะนอง ร้อยละ ๒๐ ของพื้นที่ ส่วนมากบริเวณจังหวัดสุราษฎร์ธานี นครศรีธรรมราช พัทลุง สงขลา ปัตตานี ยะลา และนราธิวาส อุณหภูมิต่ำสุด ๒๔-๒๗ องศาเซลเซียส อุณหภูมิสูงสุด ๓๔-๓๘ องศาเซลเซียส ลมตะวันออกเฉียงใต้ ความเร็ว ๑๐-๓๐ กม./ชม. ทะเลมีคลื่นต่ำกว่า ๑ เมตร บริเวณที่มีฝนฟ้าคะนองคลื่นสูงประมาณ ๑ เมตร

ภาคใต้ (ฝั่งตะวันตก) อากาศร้อน กับมีฝนฟ้าคะนอง ร้อยละ ๓๐ ของพื้นที่ ส่วนมากบริเวณจังหวัดระนอง พังงา ภูเก็ต กระบี่ ตรัง และสตูล อุณหภูมิต่ำสุด ๒๔-๒๖ องศาเซลเซียส อุณหภูมิสูงสุด ๓๔-๓๖ องศาเซลเซียส ลมตะวันออกเฉียงใต้ ความเร็ว ๑๐-๓๐ กม./ชม. ทะเลมีคลื่นต่ำกว่า ๑ เมตร ห่างฝั่งคลื่นสูงประมาณ ๑ เมตร

กรุงเทพมหานครและปริมณฑล อากาศร้อน โดยมีฝนฟ้าคะนอง ร้อยละ ๑๐ ของพื้นที่ อุณหภูมิต่ำสุด ๒๘-๓๐ องศาเซลเซียส อุณหภูมิสูงสุด ๓๗-๓๙ องศาเซลเซียส ลมใต้ ความเร็ว ๑๕-๒๐ กม./ชม.

เกษตรกรโคราชเฮรัฐเจาะบาดาลสูบน้ำสู่ภัยแล้ง

ที่บ้านศรีม่วง หมู่ที่ ๕ ต.โนนเมือง อ.ขามสะแกแสง จ.นครราชสีมา นายศิริ จิระพงษ์พันธ์ รัฐมนตรีว่าการกระทรวงพลังงาน เป็นประธานเปิดโครงการสูบน้ำด้วยพลังงานแสงอาทิตย์สู่ภัยแล้ง โดยโครงการดังกล่าวนี้ได้รับการสนับสนุนงบประมาณจากกระทรวงพลังงาน ติดตั้งระบบสูบน้ำบาดาลด้วยพลังงานแสงอาทิตย์ เพื่อใช้ในการเกษตร แก้ปัญหาภัยแล้งโดยมีกลุ่มเกษตรกรที่ได้รับประโยชน์ในพื้นที่ใกล้เคียงซึ่งส่วนใหญ่จะปลูกพริกและพืชผักชนิดต่างๆ จำนวน ๗ ราย รับผิดชอบวางแผนบำรุงรักษาอย่างเป็นระบบ และมีการรายงานผลการดำเนินงานเป็นประจำทุกเดือน อำเภอขามสะแกแสง แบ่งพื้นที่การปกครองออกเป็น ๗ ตำบล ๗๒ หมู่บ้าน ทุกปีปริมาณน้ำฝนจะมีน้อยไม่มีแหล่งน้ำสำคัญส่งผลให้อำเภอขามสะแกแสง เกิดภาวะการขาดแคลนน้ำอุปโภค บริโภคและน้ำเพื่อการเกษตรเป็นประจำทุกปี เพราะต้องพึ่งพาน้ำฝนจากธรรมชาติเท่านั้น กระทรวงพลังงานจึงได้จัดสรรงบประมาณ ในโครงการสูบน้ำด้วยพลังงานแสงอาทิตย์สู่ภัยแล้ง เพื่อแก้ปัญหาดังกล่าว เพราะถ้าเกษตรกรใช้พลังงานสูบน้ำบาดาลด้วยไฟฟ้าก็จะมีค่าใช้จ่ายที่สูง



ไม่คุ้มกับการลงทุน จังหวัดนครราชสีมา ได้รับการสนับสนุนงบประมาณประจำปี ๒๕๕๙ จนถึงปัจจุบัน เพื่อใช้ในการดำเนินงานตามโครงการสูบน้ำด้วยพลังงานแสงอาทิตย์สู้อย่างถาวรแล้ว จำนวน ๑๑ อำเภอ รวม ๕๓ บ่อ เป็นเงิน ๒๘,๔๑๐,๐๐๐ บาท โดยมีเกษตรกรที่ได้รับประโยชน์จากโครงการดังกล่าวไปแล้วไม่น้อยกว่า ๔๐๐ ครัวเรือน

มหาสารคามแล้งสุดรอบ ๔๐ ปีชาวบ้าน ๗๐๐ ครัวเรือนไม่มีน้ำใช้

ผู้สื่อข่าวรายงานจาก จ.มหาสารคาม ว่า ชาวบ้านที่บ้านเหล่า หมู่ ๓ ต.เม็กดำ อ.พยัคฆภูมิพิสัย กำลังได้รับความเดือดร้อนอย่างหนักจากสถานการณ์ภัยแล้ง หลังแหล่งน้ำดิบที่จะนำไปผลิตน้ำประปาของหมู่บ้าน แห้งขอด จนไม่สามารถผลิตน้ำประปาให้ชาวบ้านใช้อุปโภคบริโภคมานานกว่า ๓ เดือนแล้ว ทำให้ชาวบ้าน ๖ หมู่บ้านไม่มีน้ำใช้ บางครอบครัวต้องว่าจ้างช่างมาขุดบ่อน้ำตื้น หรือที่เรียกกันว่าบ่อน้ำสร้าง บริเวณรอบพื้นที่บ้านของตนเอง เพื่อหาน้ำดื่มให้มีน้ำดื่มออกมาเพื่อเก็บไว้ใช้อุปโภคบริโภคในช่วงหน้าแล้ง

นายโฮม อุตสาห์ กำนันตำบลเม็กดำ เปิดเผยว่า แหล่งน้ำดิบสำหรับผลิตน้ำประปาของหมู่บ้าน น้ำเริ่มแห้งขอดตั้งแต่ต้นปีที่ผ่านมา เนื่องจากปีที่แล้วมีฝนตกน้อย วัดปริมาณน้ำฝนได้เพียง ๓๐๐ มิลลิเมตรเท่านั้น จากค่าเฉลี่ยปริมาณฝนในพื้นที่อยู่ที่ ๘๐๐- ๒๐๐ มิลลิเมตร ที่ผ่านมาชาวบ้านพยายามแก้ปัญหา โดยการสูบน้ำจากลำห้วยลำพังชู และแหล่งน้ำใกล้เคียง เข้ามาในพื้นที่ เพื่อผลิตน้ำประปาหมู่บ้าน แต่ปัจจุบันแหล่งน้ำใกล้เคียงทุกแหล่งก็แห้งขอดไปหมดแล้ว ทำให้ไม่มีน้ำดิบเพียงพอสำหรับผลิตน้ำประปา ทำให้ราษฎร ๖ หมู่บ้าน ๖๘๘ ครัวเรือน ได้รับความเดือดร้อนอย่างหนัก

“สถานการณ์ภัยแล้งครั้งนี้ถือว่าแล้งหนักสุดในรอบ ๔๐ ปี จึงได้ทำหนังสือแจ้งไปยังหน่วยงานที่เกี่ยวข้อง ให้นำน้ำสำหรับอุปโภคบริโภคมาช่วยเหลือราษฎรอย่างเร่งด่วน เพื่อบรรเทาความเดือดร้อนให้กับประชาชน” กำนันตำบลเม็กดำกล่าว.

