

## สรุปสถานการณ์น้ำของประเทศ วันที่ ๒๗ กันยายน ๒๕๕๙

๑. ฝน การคาดการณ์ปริมาณฝน (มิลลิเมตร) เดือน กันยายน ตุลาคม และพฤศจิกายน ๒๕๕๙ เปรียบเทียบกับค่าปกติ [ค่าปกติ = ค่าเฉลี่ยฝนในคาบ ๓๐ ปี (๒๕๒๔ - ๒๕๕๓)] มีรายละเอียดตามตาราง

ภาค/เดือน (ปริมาณฝนคาดการณ์)	กันยายน ๒๕๕๙		ตุลาคม ๒๕๕๙		พฤศจิกายน ๒๕๕๙	
	ค่าประมาณ (มม.)	ความหมาย	ค่าประมาณ (มม.)	ความหมาย	ค่าประมาณ (มม.)	ความหมาย
เหนือ	๒๓๐ - ๒๘๐ มม.	สูงกว่าค่าปกติ	๑๐๐ - ๑๕๐ มม.	ใกล้เคียงค่าปกติ	๒๐ - ๕๐ มม.	ใกล้เคียงค่าปกติ
ตะวันออกเฉียงเหนือ	๒๕๐ - ๓๐๐ มม.	สูงกว่าค่าปกติ	๑๐๐ - ๑๕๐ มม.	ใกล้เคียงค่าปกติ	๑๕ - ๓๐ มม.	ใกล้เคียงค่าปกติ
กลาง	๒๖๐ - ๓๑๐ มม.	สูงกว่าค่าปกติ	๒๐๐ - ๒๕๐ มม.	สูงกว่าค่าปกติ	๓๐ - ๕๐ มม.	ใกล้เคียงค่าปกติ
ตะวันออกเฉียงใต้	๓๕๐ - ๔๕๐ มม.	สูงกว่าค่าปกติ	๒๐๐ - ๒๕๐ มม.	ใกล้เคียงค่าปกติ	๕๐ - ๖๐ มม.	ใกล้เคียงค่าปกติ
ภาคใต้ฝั่งตะวันออก	๑๓๐ - ๑๗๐ มม.	ใกล้เคียงค่าปกติ	๒๗๐ - ๓๒๐ มม.	สูงกว่าค่าปกติ	๓๐๐ - ๔๐๐ มม.	ใกล้เคียงค่าปกติ
ภาคใต้ฝั่งตะวันตก	๔๓๐ - ๕๓๐ มม.	สูงกว่าค่าปกติ	๓๗๐ - ๔๗๐ มม.	สูงกว่าค่าปกติ	๑๗๐ - ๒๒๐ มม.	ใกล้เคียงค่าปกติ
กรุงเทพฯ และปริมณฑล	๓๕๐ - ๔๕๐ มม.	สูงกว่าค่าปกติ	๒๗๐ - ๓๒๐ มม.	ใกล้เคียงค่าปกติ	๕๐ - ๖๐ มม.	ใกล้เคียงค่าปกติ

ที่มาข้อมูล : กรมอุตุนิยมวิทยา พยากรณ์อากาศ ๓ เดือน ([http://www.tmd.go.th/month\\_forecast.php](http://www.tmd.go.th/month_forecast.php))

ปริมาณฝน ณ วันที่ ๒๕ กันยายน ๒๕๕๙	หน่วย	เหนือ	กลาง	ตะวันออกเฉียงเหนือ	ตะวันออก	ใต้	ทั้งประเทศ
ฝนสูงสุด ๒๔ ชม. สถานีอุตุนิยมวิทยา	มม.	๓๘.๕ พิจิตร สกษ.	๒๖.๖ ทองผาภูมิ กาญจนบุรี	๔๓.๘ หนองบัวลำภู	๕๗.๑ พัทธยา	๖๒.๙ ตะกั่วป่า พังงา	๖๒.๙ ตะกั่วป่า พังงา
ฝนสะสมปี ๕๘	มม.	๘๕๕.๗ + ๑๙๒.๗	๙๗๖.๖ - ๒๘.๐	๑๐๒๐.๙ + ๒๐๖.๙	๑๓๖๕.๘ + ๑๘๐.๕	๑๑๘๓.๑ + ๔๓.๓	๑๐๓๗๐.๐ + ๑๕๓๓.๔
ฝนสะสมปี ๕๙	มม.	๑๐๘๘.๕ + ๑๘%	๘๘๘.๖ - ๓%	๑๒๒๗.๘ + ๑๖.๙%	๑๕๔๖.๓ + ๑๒%	๑๒๒๖.๔ + ๕%	๑๑๙๐.๕ + ๑๓%
ฝนสะสม ๓๐ ปี	มม.	๑๐๒๙.๓	๑๐๖๒.๙	๑๒๒๔.๑	๑๕๔๗.๓	๑๔๘๒.๓	๑๒๑๑.๖

ที่มาข้อมูล : กรมอุตุนิยมวิทยา สรุปลักษณะอากาศรายวัน (<http://www.tmd.go.th/climate/climate.php>)

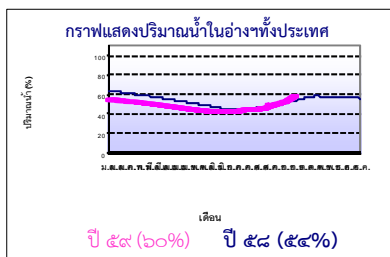
ปริมาณฝนสูงสุด ๒๔ ชม.เพิ่มเติม กรมอุตุนิยมวิทยาได้รายงานเพิ่มเติมโดยการบันทึกของเจ้าหน้าที่เป็นรายวัน ณ เวลา ๐๗.๐๐ น.ของวันนี้ ปริมาณฝนสูงสุดวันนี้อยู่ที่ ๘๒.๐ มม. ที่ อ.วังสามหมอ จ.อุดรธานี

### ๒. น้ำในอ่างเก็บน้ำขนาดใหญ่



ปริมาณน้ำในอ่าง	หน่วย	เหนือ	กลาง	ต.เฉียงเหนือ	ตะวันออก	ตะวันตก	ใต้	ทั้งประเทศ
น้ำในอ่างปี ๕๘	ล้าน(ลบ.ม) %	๙,๔๒๒ ๓๘%	๓๕๔ ๒๖%	๓,๒๕๔ ๓๙%	๖๘๘ ๕๖%	๑๗,๗๓๓ ๖๗%	๖,๒๖๒ ๗๗%	๓๗,๗๙๗ ๕๔%
น้ำในอ่างปี ๕๙	ล้าน(ลบ.ม) %	๑๓,๘๖๘ + ๑๘%	๙๒๔ + ๕๒%	๔,๔๗๑ + ๑๔%	๖๑๔ - ๖%	๑๗,๒๓๒ - ๒%	๕,๒๕๔ - ๑๓%	๔๒,๔๓๑ + ๖%
๒๖ ก.ย. ๕๙	%	๕๖%	๖๘%	๕๓%	๕๐%	๖๕%	๖๔%	๖๐%
น้ำในอ่างปี ๕๙	ล้าน(ลบ.ม) %	๒๑,๔๘๔ - ๓๕%	๘๕๒ + ๕%	๔,๘๑๑ - ๑๐%	๙๔๔ - ๓๘%	๒๔,๒๓๕ - ๒๖%	๖,๗๑๓ - ๑๘%	๕๙,๐๔๐ - ๒๖%
๒๖ ก.ย. ๕๙	%	๙๑%	๖๓%	๖๓%	๘๘%	๙๑%	๘๒%	๘๖%

ที่มาข้อมูล : กรมชลประทาน ตารางสรุปปริมาณน้ำในอ่างเก็บน้ำทั่วประเทศ ([http://water.rid.go.th/flood/flood/res\\_table.htm](http://water.rid.go.th/flood/flood/res_table.htm))



หมายเหตุ ๑. อ่างที่มีปริมาณน้ำต่ำกว่า ๕๐% ของความจุมี ๑๖ อ่าง คือ ๑.ปราณบุรี (๑๗%) ๒.ลำพระเพลิง (๑๘%) ๓.ลำตะคอง (๒๑%) ๔.แก่งกระจาน (๒๘%) ๕.บางกลาง (๒๘%) ๖.ลำแซะ (๓๑%) ๗.แม่มอก (๓๒%) ๘.หนองปลาไหล (๓๒%) ๙.น้ำพุง (๓๖%) ๑๐.มูลลบน (๓๘%) ๑๑.บางพระ (๓๙%) ๑๒.คลองสียืด (๔๐%) ๑๓.ภูมิพล (๔๓%) ๑๔.ลำน้ำรอง (๔๔%) ๑๕.กระเสียว (๔๔%) ๑๖.แม่จัด (๔๘%)

๒. อ่างที่มีปริมาณน้ำเกินกักตั้งแต่ ๘๐% ของความจุ มี ๒ อ่าง ได้แก่ ๑.รัชชประภา (๘๑%) ๒.ก๊วยคอง (๙๑%)

### ๓. สรุปสถานการณ์น้ำในแม่น้ำและลุ่มน้ำสำคัญ

๓.๑ สรุปสถานการณ์น้ำท่าทั่วประเทศ (ศูนย์ประมวลวิเคราะห์สถานการณ์น้ำ กรมชลประทาน) (๒๖ ก.ย.) : **สถานีน้ำท่าที่อยู่ในเกณฑ์น้ำน้อย** ได้แก่ สถานี P.๗A จ.กำแพงเพชร, สถานี X.๑๕๘ จ.ชุมพร และสถานี X.๑๙๙A จ.นราธิวาส **สถานีน้ำท่าที่อยู่ในเกณฑ์ปกติ** ได้แก่ สถานี P.๑ จ.เชียงใหม่, สถานี P.๑๗ จ.นครสวรรค์, สถานี W.๕A จ.ตาก, สถานี Y.๑ C จ.แพร่, สถานี Y.๑๖ จ.พิษณุโลก, สถานี N.๑ จ.น่าน, สถานี N.๕A จ.พิษณุโลก, สถานี M.๙ จ.ศรีสะเกษ, สถานี Kgt.๑๐ จ.สระแก้ว และสถานี Kgt.๓ จ.ปราจีนบุรี **สถานีน้ำท่าที่อยู่ในเกณฑ์น้ำมาก** ได้แก่, N.๒๗ จ.นครสวรรค์, สถานี M.๖A จ.บุรีรัมย์, สถานี M.๗ จ.อุบลราชธานี และสถานี X.๓๗A จ.สุราษฎร์ธานี **แนวโน้มระดับน้ำ** แม่น้ำยม แม่น้ำน่าน แม่น้ำมูล แม่น้ำพระสทิง แม่น้ำบางปะกง และแม่น้ำตาปี มีแนวโน้มระดับน้ำเพิ่มขึ้น แม่น้ำปิง แม่น้ำวัง แม่น้ำท่าเสา และแม่น้ำโก-ลก มีแนวโน้มระดับน้ำลดลง

#### ๓.๒.๑) สำนักวิจัย พัฒนา และอุทกวิทยา :

- **สถานการณ์น้ำในแม่น้ำโขง** (ที่มาข้อมูล : สรุปสถานการณ์น้ำประจำวัน : ศูนย์ประมวลวิเคราะห์สถานการณ์น้ำ กรมชลประทาน) ระดับน้ำแม่น้ำโขง ณ วันที่ ๒๖ กันยายน ๒๕๕๙ ที่สถานีเชียงแสน เชียงคาน หนองคาย นครพนม มุกดาหาร และโขงเจียม วัดได้ ๓.๔๗, ๙.๐๕, ๖.๙๙, ๗.๓๘, ๗.๒๔ และ ๙.๒๔ เมตร ตามลำดับ เปรียบเทียบกับตลิ่ง มีค่าเท่ากับ -๙.๓๓, -๖.๙๕, -๕.๒๑, -๕.๑๒, -๔.๓๖ และ -๕.๒๖ เมตร ตามลำดับ **แนวโน้มระดับน้ำท่า** สถานีเชียงแสน เชียงคาน หนองคาย นครพนม มุกดาหาร และโขงเจียม มีแนวโน้มระดับน้ำลดลง

- **ระบบปฏิบัติการเฝ้าระวัง และเตือนภัยล่วงหน้าน้ำหลาก - ดินถล่ม (Early Warning)** (๒๖ ก.ย.) : **สถานีเตือนภัยระดับน้ำ** ได้แก่ จ.พังงา ที่บ้านเขมา (บ้านในหนด) ต.เหมาะสม อ.กะปง เตือนด้วยน้ำฝนสะสม ๑๒ ชม. ณ เวลา ๑๕.๓๐ น. เท่ากับ ๑๐๕.๕ มม.

#### ๓.๒.๒) ศูนย์ป้องกันวิกฤติน้ำ : ระบบติดตามและเฝ้าระวังสถานการณ์น้ำ

- โครงการสำรวจติดตั้งระบบตรวจวัดสถานภาพน้ำทางไกลอัตโนมัติ (ในลุ่มน้ำ)

- รายงานสถานการณ์สถานีโทรมาตรลุ่มน้ำทะเลสาบสงขลา (ณ วันที่ ๑๒ ก.ย.๕๙) ลุ่มน้ำทะเลสาบสงขลา ปัจจุบันสถานการณ์น้ำในลำน้ำโดยทั่วไปยังคงอยู่ในภาวะปกติ (ระดับน้ำต่ำกว่าระดับตลิ่งต่ำสุด) ระดับน้ำในลำน้ำส่วนใหญ่มีแนวโน้มลดลง

- โครงการตั้งศูนย์ปฏิบัติการและข้อมูลเพื่อการบริหารจัดการทรัพยากรน้ำ (ระบบเชื่อมโยงสัญญาณภาพจากกล้อง CCTV ณ วันที่ ๒๑ ก.ย.๕๙) : สถานการณ์น้ำทั่วไปอยู่ในเกณฑ์ปกติ มีสถานีเฝ้าระวังน้ำท่วม ได้แก่ สถานีสะพานบ้านโพธิ์ทะเล อ.โพธิ์ทะเล จ.พัทลุง (ลุ่มน้ำยม) และสถานีสะพานสามง่าม-ท่าโบสถ์ อ.หันคา จ.ชัยนาท (ลุ่มน้ำท่าจีน)

๔. **พายุหมุน** (อุตุนิยมวิทยา) พายุไต้ฝุ่น “เม็ก” (MEGI) บริเวณมหาสมุทรแปซิฟิกกำลังเคลื่อนตัวทางทิศตะวันตก คาดว่าจะเคลื่อนเข้าใกล้บริเวณประเทศฟิลิปปินส์ และได้หวั่น ในช่วงวันที่ ๒๖-๒๘ กันยายน โดยพายุนี้ไม่มีผลกระทบต่อประเทศไทย

๕. **สถานการณ์น้ำ กรมป้องกันและบรรเทาสาธารณภัย (๒๖ ก.ย.)** **น้ำไหลหลากและน้ำเอ่อล้นตลิ่ง** ได้แก่ **จ.สิงห์บุรี** ๒๓ ก.ย.น้ำจากนครสวรรค์และแม่น้ำเจ้าพระยาเอ่อล้นเข้าท่วมพื้นที่ อ.อินทร์บุรี ต.ชีน้ำร้าย (ม.๑๔) ต.ทองเอน (ม.๑๕) ระดับน้ำสูงประมาณ ๐.๒๐-๐.๕๐ เมตร ประชาชนได้รับผลกระทบ ๔๐ ครัวเรือน ปัจจุบันระดับน้ำเพิ่มขึ้น **จ.อ่างทอง** ๒๓ ก.ย.น้ำจากคลองโพงงเอ่อล้นเข้าท่วมในพื้นที่ อ.ป่าโมก ต.โพงง (ม.๑๗) ต.บางเสด็จ (ม.๖) อ.เมืองฯ ต.จำปาหล่อ (ม.๑) ต.โพธิ์ (ม.๖) ต.ตลาดกรวด (ม.๑) อ.วิเศษชัยชาญ ต.บางจัก (ม.๑๓,๑๗,๑๘) ต.สิริร้อย (ม.๑,๑๓,๑๖) ต.ม่วงเตี้ย (ม.๒) ต.ท่าช้าง (ม.๓) อ.แสวงหา ต.จำลอง ต.หัวฝั้ว ต.แสวงหา ต.ศรีพราน ต.สิบบึง ต.วังน้ำเย็น ประชาชนได้รับผลกระทบ ๕๒๙ ครัวเรือน ปัจจุบันระดับน้ำเพิ่มขึ้น **จ.พระนครศรีอยุธยา** ๒๒ ก.ย. เกิดน้ำล้นตลิ่งจากกระแสน้ำท้ายเขื่อนเจ้าพระยา ในพื้นที่ อ.เสนา ทม.เสนา ต.หัวเวียง บ้านโพธิ์ บางนมโค บ้านกระทุ่ม ลาดกา บ้านแพน สามกอ รามจรเข้, อ.บางบาล ต.บางเจา บ้านคั้ง วัดตะกู บางทัก บ้านกุ่ม บางหลวงโดด บางบาล บางชนี บางหลวง สะพานไทย ไทรน้อย วัดยม ทาซ่าง น้ำเต้า พระยา, อ.ผักไห่ ต.บ้านใหญ่ อมฤต หน้าโคก กุฎี ท่าดินแดง ผักไห่ ลาดน้ำเค็ม บ้านแค, อ.พระนครศรีอยุธยา บ้านใหม่ ภูเขาทอง ลำภักดี คลองตะเคียน บ้านรุน เกาะเรียน บ้านป้อม, อ.บางไทร ต.หน้าใหม่ แดก บางลิ่ บ้านเกาะ ช่างเหล็ก ช่างใหญ่ บ้านม้า บางไทร ไม้ตรา นามชัย บ้านแปง ช่างน้อย แดกออก บางอีโต้ ท่าหมอก ราชคราม กระแซง เขียงรากน้อย โคกช้าง โทแดง บ้างกลิ้ง, อ.บางปะอิน ต.บ้านแปง บางปะแดง ตลาดเกรียบ วัดยม บ้านพลับ เกาะเกิด ขอนหลวง บ้านโพ บ้านเลน บางกระสั้น ประชาชนได้รับผลกระทบ ๑๔,๖๔๖ ครัวเรือน ปัจจุบันระดับน้ำเพิ่มขึ้น **จ.อุทัยธานี** ๒๓ ก.ย. ฝนตกหนัก ทำให้น้ำในแม่น้ำตากแดดเอ่อล้นท่วมในพื้นที่ อ.ทัพทัน ต.โคกหม้อ ทองยงยาตา ทองหญ้าปล้อง, อ.สว่างอารมณ์ ต.สว่างอารมณ์ (ม.๒-๔,๖,๘,๑๐) หนองหลวง (ม.๑๗,๑๘) บ่อยาง (ม.๓,๕,๑๐) ไม่เขี้ยว (ม.๑,๕-๑๐,๑๒-๑๓,๑๕,๑๗,๑๘,๒๐,๒๑-๒๓,๒๕) อ.บ้านไร่ ต.กม.นระกูด ประชาชนได้รับผลกระทบ ๕๖๕ ครัวเรือน ปัจจุบันระดับน้ำทรงตัว **จ.สุพรรณบุรี** ๒๓ ก.ย. เวลา ๒๓.๐๐ น. ฝนตกหนัก ทำให้น้ำไหลหลากในพื้นที่ อ.เมือง ต.ท่าศาลา นิคมสร้างตนเอง (ม.๓-๔) ถนนสายสุพรรณ-พัฒนานิคม ระดับน้ำสูงประมาณ ๒๐-๓๐ ซม. ประชาชนได้รับผลกระทบ ๕๐๐ ครัวเรือน ปัจจุบันระดับน้ำลดลง **จ.นครสวรรค์** ๒๓ ก.ย. ฝนตกหนัก ทำให้น้ำไหลหลากในพื้นที่ อ.ลาดยาว เขตเทศบาลลาดยาว อ.ไพศาลี ทต.ไพศาลี ต.นาขอม วังน้ำลัด โคกเตือ ลำไรช้อย ประชาชนได้รับผลกระทบ ๙ ครัวเรือน อ.ท่าตะโก ต.สายลำโพง (ม.๖) อ.ชุมแสง ต.บางเคียน อ.โกรกพระ ต.โกรกพระ (ม.๑,๘) บาลประมง นากลาง ปัจจุบันระดับน้ำทรงตัว **จ.ชัยนาท** ฝนตกหนักทำให้น้ำเอ่อล้นเข้าท่วมพื้นที่การเกษตร อ.สรรพยา ต.สรรพยา ปัจจุบันระดับน้ำทรงตัว **จ.ชัยภูมิ** ๒๕ ก.ย. ฝนตกหนัก น้ำป่าไหลหลากท่วมพื้นที่ อ.แม่อิง ต.แม่อิง (ม.๑,๕,๖-๘) ประชาชนได้รับผลกระทบ ๕๐๐๐ ครัวเรือน ปัจจุบันระดับน้ำลดลง **จ.อุดรธานี** ๒๕ ก.ย. ฝนตกหนักทำให้น้ำจากลำห้วยแม่พริก และแม่พูล ไหลหลากล้นตลิ่งท่วมพื้นที่ อ.ปลื้ม ต.แม่พูล ฝ่ายหลวง (ม.๔) ต.ศรีพนมมาศ (ชุมชนหัวร้อย ฟากท่า) ระดับน้ำสูงประมาณ ๐.๒๐-๐.๓๐ เมตร ประชาชนได้รับผลกระทบ ๕๐ ครัวเรือน ปัจจุบันระดับน้ำลดลง **จ.พิจิตร** วันที่ ๒๕ ก.ย.ฝนตกหนักทำให้น้ำไหลหลากเข้าท่วมพื้นที่ อ.ทับคล้อ ต.เขาทราย (ม.๑,๔,๕,๑๐,๑๑) ราษฎรได้รับผลกระทบ ๒๐ ครัวเรือน ปัจจุบันระดับน้ำเพิ่มขึ้น **จ.พิษณุโลก** ฝนตกหนักทำให้น้ำเอ่อล้นเข้าท่วมพื้นที่การเกษตร อ.บางระกำ ต.บางระกำ ปัจจุบัน ระดับน้ำทรงตัว **จ.เพชรบูรณ์** วันที่ ๒๑ ก.ย.ฝนตกหนักทำให้น้ำในแม่น้ำป่าสักเอ่อล้นเข้าพื้นที่ ๓ อ. ๓ ต. ๔ ม. ได้แก่ อ.เมืองฯ ต.ตะเอย, อ.หนองไผ่ ต.กองทุล (ม.๔,๖) อ.วิเชียรบุรี ต.บึงกระบัง น้ำท่วมถนนสายบ้านวังทอง-บ้านบึงกระบังข้ามและไร้อัยเสียหาย ๑๓๐ ไร่ ปัจจุบันยังมีน้ำท่วมขังในพื้นที่ลุ่มต่ำ ระดับน้ำลดลงอย่างต่อเนื่อง **จ.สุโขทัย** วันที่ ๑๕-๑๙ ก.ย. ๕๙ น้ำจากแม่น้ำยมล้นตลิ่งไหลเข้าท่วมพื้นที่ อ.เมือง สวรรคโลก ศรีสำโรง กงไกรลาศ บ้านด่านลานหอย) ประชาชนได้รับ ผลกระทบ ๔,๖๑๘ ครัวเรือน ปัจจุบัน ยังมีน้ำท่วมขัง ในพื้นที่ลุ่มต่ำ การเกษตร อ.กงไกรลาศ ระดับน้ำเพิ่มขึ้น **จ.สุราษฎร์ธานี** วันที่ ๒๓-๒๕ ก.ย.ฝนตกหนักทำให้น้ำจากคลองอิปันล้นตลิ่งในพื้นที่ อ.พระแสง ต.บางสวรรค์ (ม.๔,๖,๑๔) ไทรโสภี (ม.๑,๓,๔,๕,๗) ไทรซิง (ม.๑,๒,๓,๔,๖,๑๐) สาก (ม.๒,๔) ลินปูน (ม.๓) และ อิปัน (ม.๒,๘,๑๐) ระดับน้ำสูงประมาณ ๐.๒๐-๐.๕๐ ม. ประชาชนได้รับผลกระทบ ๒๕๙ ครัวเรือน ปัจจุบันระดับน้ำทรงตัว **ปัจจุบันยังคงมีจังหวัดที่ประกาศเขตการให้ความช่วยเหลือผู้ประสบภัยพิบัติกรณีฉุกเฉิน (อุทกภัย)** ๙ จังหวัด ๓๐ อำเภอ ๑๕๔ ตำบล ๙๖๒ หมู่บ้าน (จ.พังงา พะเยา อุทัยธานี ชัยนาท กำแพงเพชร พิษณุโลก สุโขทัย พิจิตร และ นครสวรรค์) **สถานการณ์น้ำท่วม (เพิ่มเติม) : กรมทรัพยากรธรณี** รายงานน้ำป่าไหลหลาก ได้แก่ **จ.พิษณุโลก** (วานนี้ ๒๕ ก.ย.) เวลา ๑๖.๓๐ น. เกิดน้ำป่าไหลหลาก เข้าท่วมพื้นที่ที่บ้านพร้าว หมู่ที่ ๔ และ ๕ ต.บ้านพร้าว นครไทย บ้านเรือนประชาชนถูกน้ำป่าท่วมมากกว่า ๑๐ หลัง และถนนสายศรีไทย-ชาติตระการกระแสน้ำได้เอ่อท่วมสะพานข้ามลำน้ำฐาน ระดับน้ำสูงประมาณ ๑ เมตร เป็นระยะยาวกว่า ๒๐๐-๓๐๐ เมตร รถเล็กไม่สามารถสัญจรผ่านได้ (ที่มา : PHITSANULOK HOTNEWS) **จ.ชัยภูมิ** วานนี้ (๒๕ ก.ย.) เกิดน้ำป่าไหลหลากจากเทือกเขาตอยางนอน ดอยสูง ไหลบดล้นลำห้วยแม่ไร่ ไหลหลากเข้าท่วมบริเวณพื้นที่บ้านผะอืด ตำบลโป่งงาม อำเภอแม่สาย ส่งผลให้น้ำท่วมชุมชนบ้านเรือนที่อยู่ติดกับถนนพหลโยธิน สายแม่อิง-แม่สาย โดยเฉพาะบ้านปากกาว หมู่ที่ ๑ บ้านง หมู่ที่ ๕ บ้านสันออก หมู่ ๗ และบ้านดอนชัย หมู่ที่ ๘ ถูกน้ำท่วมประมาณ ๕๐๐ หลังคาเรือน และถนนมีน้ำท่วมขังรถไม่สามารถสัญจรได้ชั่วคราว (ที่มา : manager online) **กรมชลประทาน** รายงานน้ำท่วม ได้แก่ **จ.พะเยา** ต.สว่างอารมณ์ อ.ดอกคำใต้ ระดับน้ำสภาวะปกติ ส่วนต.ต.สุวรรณ ป่าซาง ดอกคำใต้ ระดับน้ำท่วมลดลงอย่างต่อเนื่องเกือบเข้าสู่ภาวะปกติ ส่วนต.ห้วยลาน อ.ดอกคำใต้ และต.ห้วยแก้ว อ.ภูมามาย ระดับน้ำยังสูงประมาณ ๐.๕๐-๐.๘๕ เมตร ระดับน้ำลดลงอย่างต่อเนื่อง ระดับน้ำอยู่ในเขตต.หงส์หิน ต.ล.อ.จ. และต.อ่างทอง อ.เชียงคำ ระดับน้ำลดลงอย่างต่อเนื่อง **จ.กำแพงเพชร** ลำน้ำคลองขลุง ต.วังไทร ระดับน้ำลดลงเข้าสู่ภาวะปกติ ส่วนในพื้นที่ลุ่มต่ำระดับน้ำลดลง ส่วนพื้นที่ อ.ชาลวาลักษณ์ มีฝนตกหนักในพื้นที่และมีน้ำท่าไหลบ่ามาจากเขต.ปางศิลาทอง อ.คลองขลุง ทำให้เกิดความเสียหายกับเขตชุมชน **จ.อุบลราชธานี** ระดับน้ำล้นตลิ่งมีแนวโน้มเพิ่มสูงขึ้น ชุมชนและพื้นที่การเกษตรที่อยู่ริมแม่น้ำชีและพื้นที่ลุ่มต่ำเหนือเขื่อนและท้ายเขื่อนธาตุน้อยในพื้นที่อ.เขื่องใน บ้านแก้งไทร บ้านธาตุน้อย บ้านธาตุมุ่ย บ้านท่าไทร บ้านชีหวน อาจจะได้รับผลกระทบ โครงการชลประทานอุบลราชธานีได้แจ้งเตือนและเตรียมพร้อมป้องกัน **จ.ลพบุรี** อ.บ้านหมี่ มีน้ำท่วมขังในพื้นที่เกษตรและอ.เมืองลพบุรี บริเวณถ.พหลโยธินแถวละวี โดยน้ำไหลมาจากเขาสายยอดผ่านทางวัดหนองบัวขาวบางส่วนเข้าท่วมหมู่บ้าน โครงการชลประทานลพบุรี ได้ทำการสูบน้ำช่วยเหลือแล้ว **จ.สุพรรณบุรี** เกิดพื้นที่น้ำท่วมริมแม่น้ำและคันกันน้ำชลประทานในอ.สองพี่น้อง และน้ำท่วมพื้นที่นา ในเขต.บางปลาม้า โดยโครงการส่งน้ำและบำรุงรักษาเจ้าเจ็ด-บางยี่หน ได้ดำเนินระบายน้ำในพื้นที่แล้ว **จ.นครราชสีมา** เมื่อวันที่ ๒๑ ก.ย. ฝนตกหนัก ส่งผลให้เกิดน้ำท่วมขังใน ๖ อำเภอ ได้แก่ อ.โนนสูง พิมาย ชุมพวง ปากช่อง เมือง และสีคิ้ว ปัจจุบันเข้าสู่ภาวะปกติแล้ว **จ.ชลบุรี** เกิดน้ำท่วมในพื้นที่ อ.พนัสนิคม ท่วมพื้นที่ลุ่มต่ำ ๑๐-๕๐ ซม. โครงการชลประทานชลบุรีได้เร่งระบายน้ำแล้ว **สถานการณ์วิกฤติน้ำ (ข่าว) จ.กำแพงเพชร** ที่ต.วังไทร อ.คลองขลุง หลังพื้นที่ลุ่มต่ำถูกน้ำท่วมสูงกว่า ๕๐ เซนติเมตร นาข้าวจมน้ำเสียหายจำนวนมากโดยเฉพาะข้าวกึ่งกลางอกรวง **จ.ชัยภูมิ** ฝนตกหนักส่งผลให้น้ำชีเอ่อล้นตลิ่ง เข้าท่วมบ้านเรือนไร่นาประชาชนกว่า ๑๘,๐๐๐ ไร่ ตีตรงต่อในหลายตำบลของ อ.จัตุรัส จ.ชัยภูมิ และ ต.ละหาน ชาวบ้านได้รับความเดือดร้อนกว่า ๖๐๐ หลังคาเรือน ใน ๕ หมู่บ้าน ของหมู่ที่ ๒, ๑๐, ๑๓, ๑๖ และหมู่ที่ ๑๗ ซึ่งระดับน้ำยังท่วมสูงต่อเนื่องกว่า ๑-๒ เมตร เป็นวันที่ ๔ ล่าสุด ระดับน้ำจากลำน้ำชียังคงระลอกหนุนบึงละหานและล้นเอ่อเข้าท่วมบ้านเรือนประชาชน ซึ่งทางเจ้าหน้าที่กำลังเร่งตรวจสอบเบื้องต้นแล้ว ขณะที่เขต อ.เนินสง่า พบว่าเมื่อคืนที่ผ่านมา ได้เกิดมวลน้ำป่าไหลหลากจากคลองชลประทานหนองแวม เอ่อเข้าท่วมพื้นที่ถนนและท่วมบ้านราษฎร หมู่ ๕, ๑๑ รวม ๒ หมู่บ้าน ในเขตตำบลตาเนิน **จ.อ่างทอง** แม่น้ำเจ้าพระยา ในเขต ยังคงเพิ่มขึ้นต่อเนื่อง ล่าสุดที่บริเวณหน้าศาลากลางจังหวัด ล่าสุดมีพื้นที่ที่ได้รับผลกระทบในเขต ต.โพงง อ.ป่าโมก เพิ่มจำนวนมากขึ้น เพราะน้ำเริ่มล้นตลิ่งเข้าท่วมชุมชน ชาวบ้านที่ประกอบอาชีพทำกาน้ำสุญญาย ซึ่งมียุหลายหลังคาเรือน **จ.ลพบุรี** นายอำเภอลำสนธิ พร้อมด้วยทหารจากกองพันทหารราบที่ ๒ กรมทหารราบที่ ๑๑ รักษาพระองค์ เข้าช่วยเหลือชาวบ้านที่ได้รับผลกระทบน้ำป่าไหลหลากเข้าท่วม บริเวณวัดหนองรี โรงเรียนลำสนธิวิทยา และบ้านเรือนประชาชน กว่า ๑๐ หลังคาเรือน ของหมู่ที่ ๑ ต.หนองรี อ.ลำสนธิ บางจุดสูง ๔๐ ซม. เบื้องต้นนายอำเภอลำสนธิได้สั่งการให้อบต.หนองรี ติดตั้งเครื่องสูบน้ำเพื่อระบายน้ำท่วมขังภายในบริเวณวัด โรงเรียนและบ้านเรือนประชาชน พร้อมกับนำรถแบ็คโฮขุดลอกดินที่ขวางทางน้ำออก **จ.กระบี่** ชาวบ้าน ม.๖ ต.อ่าวลึกน้อย กว่า ๑๐ ชีวิต เดือดร้อนหนัก ถูกน้ำท่วมบ้าน นานร่วมเดือน เนื่องจากผู้เฒ่าเฒ่าที่เฝ้าระวังน้ำท่วมขัง กลายเป็นสาเหตุน้ำไหลเข้าท่วมบ้าน กว่า ๑ เมตร ทำให้ต้องย้ายหนีอาศัยบ้านญาติ

๖. **คาดการณ์สภาพอากาศ ๗ วัน (กรมอุตุนิยมวิทยา)** ในช่วงวันที่ ๒๗-๒๘ ก.ย. ภาคเหนือ ภาคตะวันออกเฉียงเหนือ และภาคกลาง มีปริมาณฝนลดลง แต่การกระจายตัวของฝนยังคงดี ส่วนในช่วงวันที่ ๒๙ ก.ย. - ๒ ต.ค. บริเวณภาคเหนือ ภาคกลาง และภาคตะวันออกเฉียงเหนือ มีฝนเพิ่มขึ้นกับมีฝนหนักบางแห่ง สำหรับในช่วงวันที่ ๒๘ ก.ย.-๒ ต.ค. ภาคใต้ และภาคตะวันออกเฉียงเหนือมีฝนเพิ่มขึ้นกับมีฝนหนักถึงหนักมากบางแห่ง ส่วนคลื่นลมบริเวณทะเลอันดามันมีกำลังแรง โดยมีคลื่นสูง ๒-๓ เมตร

๗. **พื้นที่ที่ควรเฝ้าระวังเดือนกัญชากัญชาน้ำ (น้ำท่วม กัญชากัญ)** : **NASA (๒๔ ชั่วโมง)** รายงานพื้นที่ที่อาจเกิดน้ำท่วม (๒๖ ก.ย.) ได้แก่ ภาคเหนือ คือ จ.เชียงใหม่ ลำพูน ลำปาง น่าน แพร่ ตาก พิษณุโลก อุดรดิตถ์ กำแพงเพชร และเพชรบูรณ์ ภาคกลาง คือ จ.นครสวรรค์ กาญจนบุรี และราชบุรี ภาคตะวันออกเฉียงเหนือ คือ จ.หนองคาย หนองบัวลำภู อุดรธานี สกลนคร ชัยภูมิ ขอนแก่น และกาฬสินธุ์ ภาคตะวันออก คือ จ.ปราจีนบุรี สระแก้ว และฉะเชิงเทรา ภาคใต้ คือ จ.สุราษฎร์ธานี และนครศรีธรรมราช **กรมป้องกันและบรรเทาสาธารณภัย (๒๖ ก.ย.)** แจ้งเตือนเฝ้าระวัง เตรียมความพร้อมรับสถานการณ์ระดับน้ำแม่น้ำเจ้าพระยาเพิ่มสูงขึ้น ในเขตพื้นที่ จ.ปทุมธานี สุพรรณบุรี กำแพงเพชร ชัยนาท อุทัยธานี ชัยนาท สิงห์บุรี ลพบุรี อ่างทอง พระนครศรีอยุธยา และสุพรรณบุรี **กรมทรัพยากรธรณี (๒๖ ก.ย.)** แจ้ง ๑) พื้นที่ติดตามและเฝ้าระวังสถานการณ์ธรณีพิบัติภัยดินถล่มและน้ำป่าไหลหลาก ได้แก่ จ.อุดรดิตถ์ พิษณุโลก แพร่ สุโขทัย ตาก และกาญจนบุรี ๒) พื้นที่คาดการณ์ปริมาณน้ำฝนที่อาจก่อให้เกิดดินถล่มล่วงหน้า ๓ วัน ได้แก่ จ.แม่ฮ่องสอน เชียงใหม่

ลำพูน น่าน สุโขทัย ตาก กำแพงเพชร นครสวรรค์ กาญจนบุรี ราชบุรี สุพรรณบุรี อุทัยธานี นครนายก ลพบุรี สระบุรี นครราชสีมา ชัยภูมิ อุดรธานี หนองคาย ปราจีนบุรี ฉะเชิงเทรา  
สระแก้ว ชลบุรี จันทบุรี ตราด ระยอง เพชรบุรี ประจวบคีรีขันธ์ ชุมพร ระนอง และสุราษฎร์ธานี ใ้าระวังในระยะ ๒-๓ วันนี้ ๓ ) ประกาศใ้าระวังภัยเหตุดินถล่มและน้ำป่าไหลหลาก  
ในพื้นที่ ฉบับที่ ๒๔/๒๕๕๙ ลว.๒๕ ก.ย.๕๙ ในระหว่างวันที่ ๒๕ - ๒๖ ก.ย. เนื่องจากในวันที่ ๒๕ ก.ย. มีฝนตกหนักอย่างต่อเนื่อง และในบางพื้นที่วัดปริมาณน้ำฝนได้มากกว่า ๑๐๐ มม.  
ระดับน้ำในลำคลองเพิ่มสูงขึ้น และมีน้ำหลากในบางพื้นที่แล้ว อาจทำให้เกิดดินถล่ม และดินไหลได้ ในพื้นที่ลุ่มน้ำ ได้แก่ **ลุ่มน้ำน่าน : จ.อุดรดิตถ์**(อ.เมือง ลับแล น้ำปาด ฟากท่า)  
**จ.พิษณุโลก** (อ.นครไทย ขาดิระการ วังทอง) **ลุ่มน้ำยม : จ.แพร่** (อ.ร้องกวาง เด่นชัย วังชิ้น ลอง สอง สูงแม่น หนองม่วงไข) **จ.สุโขทัย** (อ.ศรีสัชฌาย์ บ้านด่านลานหอย ทุ่งเสลี่ยม)  
**ลุ่มน้ำสาละวิน : จ.ตาก** (อ.แม่ระมาด ท่าสองยาง) **ลุ่มน้ำแม่กลอง : จ.กาญจนบุรี** (อ.สังขละบุรี ไทรโยค ทองผาภูมิ ศรีสวัสดิ์ ตานมะขามเตี้ย)

# รายงานสรุปสภาพน้ำในอ่างเก็บน้ำขนาดใหญ่และขนาดกลาง

รายงานสถานการณ์ ณ. วันที่ 26 กันยายน 2559

ปริมาณน้ำในอ่างที่ใช้การได้ในสัปดาห์นี้ + มากกว่า / - น้อยกว่า สัปดาห์ก่อน

1,965.26 ล้าน ลบ.ม.

ปริมาณน้ำรวมทั่วประเทศ  
70,520 ล้าน ลบ.ม. (100%)



ปริมาณน้ำรวมทั่วประเทศ  
(เมื่อเทียบกับปริมาณน้ำรวมทั้งหมด) ณ.

วันที่ 26 กันยายน 2559 เท่ากับ

42,431 ล้าน ลบ.ม. หรือ เท่ากับ

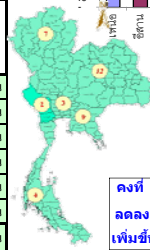
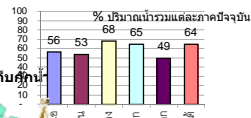
60%

วันที่ 26 กันยายน 2558 เท่ากับ

37,797 ล้าน ลบ.ม. หรือ เท่ากับ

54%

ภาค	สถานการณ์ปริมาณน้ำในอ่าง				ปริมาณน้ำเปลี่ยนแปลง (ล้าน ม.³)	สถานะ
	ลดลง (แห่ง)	คงที่ (แห่ง)	เพิ่มขึ้น (แห่ง)	รวม (แห่ง)		
ภาคเหนือ	-	-	7	7	688.00	ปริมาณน้ำในอ่างเก็บน้ำเพิ่มขึ้น
ภาคตะวันออกเฉียงเหนือ	-	-	12	12	364.00	ปริมาณน้ำในอ่างเก็บน้ำเพิ่มขึ้น
ภาคกลาง	-	-	3	3	248.00	ปริมาณน้ำในอ่างเก็บน้ำเพิ่มขึ้น
ภาคตะวันตก	-	-	2	2	418.00	ปริมาณน้ำในอ่างเก็บน้ำเพิ่มขึ้น
ภาคตะวันออก	-	-	9	9	114.26	ปริมาณน้ำในอ่างเก็บน้ำเพิ่มขึ้น
ภาคใต้	1	-	3	4	133.00	ปริมาณน้ำในอ่างเก็บน้ำเพิ่มขึ้น
<b>รวมทั้งประเทศ</b>	<b>1</b>	<b>-</b>	<b>36</b>	<b>37</b>	<b>1965.26</b>	<b>ปริมาณน้ำในอ่างเก็บน้ำเพิ่มขึ้น</b>



คงที่	-	อ่าง
ลดลง	1	อ่าง
เพิ่มขึ้น	36	อ่าง

ภาค	อ่างเก็บน้ำ ชื่อ	ความจุที่ (ล้าน ม.³)	ปริมาณน้ำที่ใช้งานได้จริง (ล้าน ม.³)	ปริมาณน้ำที่ไม่ได้ (ล้าน ม.³)	ใช้การได้จริง (ล้าน ม.³)	ปริมาณน้ำรวม วันที่ 26 กันยายน 2558 (%)	ปัจจุบัน วันที่ 26 กันยายน 2559				สัปดาห์ก่อน วันที่ 20 กันยายน 2559				ปริมาณน้ำ + เพิ่มขึ้น - ลดลง (ล้าน ม.³)	สถานการณ์ ปริมาณน้ำในอ่าง
							ปริมาณน้ำรวม		ปริมาณน้ำใช้การได้จริง		ปริมาณน้ำรวม		ปริมาณน้ำใช้การได้จริง			
							ปริมาณน้ำรวม (%)	ปริมาณน้ำใช้การได้จริง (%)	ปริมาณน้ำรวม (%)	ปริมาณน้ำใช้การได้จริง (%)	ปริมาณน้ำรวม (%)	ปริมาณน้ำใช้การได้จริง (%)				
<b>ภาคเหนือ (7)</b>																
1	ภูมิพล (2) ดาก	13,462	3,800	9,662	4,653	35%	5,752	43%	1,952	15%	5,374	40%	1,574	12%	378.00	เพิ่มขึ้น
2	สิริกิติ์ (2) อุดรดิต	9,510	2,850	6,660	4,342	46%	6,993	74%	4,143	44%	6,788	71%	3,938	41%	205.00	เพิ่มขึ้น
3	แม่งัด เชียงใหม่	265	12	253	65	25%	127	48%	115	43%	122	46%	110	42%	5.00	เพิ่มขึ้น
4	แม่งาว เชียงใหม่	263	14	249	31	12%	83	32%	69	26%	77	29%	63	24%	6.00	เพิ่มขึ้น
5	กัลม ลำปาง	106	3	103	26	25%	79	75%	76	72%	78	74%	75	71%	1.00	เพิ่มขึ้น
6	กัวคองมา ลำปาง	170	6	164	21	12%	154	91%	148	87%	142	84%	136	80%	12.00	เพิ่มขึ้น
7	แควน้อย พิษณุโลก	939	43	896	284	30%	680	72%	637	68%	599	64%	556	59%	81.00	เพิ่มขึ้น
<b>รวมภาคเหนือ 35.05%</b>		<b>24,715</b>	<b>6,728</b>	<b>17,987</b>	<b>9,422</b>	<b>38%</b>	<b>13,868</b>	<b>56%</b>	<b>7,140</b>	<b>29%</b>	<b>13,180</b>	<b>53%</b>	<b>6,452</b>	<b>26%</b>	<b>688.00</b>	<b>เพิ่มขึ้น</b>
<b>ภาคตะวันออกเฉียงเหนือ (12)</b>																
8	ห้วยหลวง อุดรธานี	136	7	129	25	18%	84	62%	77	57%	76	56%	69	51%	8.00	เพิ่มขึ้น
9	น้ำอูน สกลนคร	520	45	475	238	46%	294	57%	249	48%	292	56%	247	48%	2.00	เพิ่มขึ้น
10	น้ำพุง (2) สกลนคร	165	8	157	55	33%	60	36%	52	32%	58	35%	50	30%	2.00	เพิ่มขึ้น
11	จุฬารัตน์ (2) ชัยภูมิ	164	37	127	65	40%	94	57%	57	35%	77	47%	40	24%	17.00	เพิ่มขึ้น
12	อุบลรัตน์ (2) ขอนแก่น	2,431	581	1,850	624	26%	1,267	52%	686	28%	1,077	44%	496	20%	190.00	เพิ่มขึ้น
13	ลำปาว กาฬสินธุ์	1,980	100	1,880	763	39%	1,055	53%	955	48%	1,019	51%	919	46%	36.00	เพิ่มขึ้น
14	ลำตะคอง นครราชสีมา	314	22	292	100	32%	67	21%	45	14%	62	20%	40	13%	5.00	เพิ่มขึ้น
15	ลำพระเพลิง นครราชสีมา	155	1	154	63	41%	28	18%	27	17%	20	13%	19	12%	8.00	เพิ่มขึ้น
16	มูลขม นครราชสีมา	141	7	134	40	28%	54	38%	47	33%	41	29%	34	24%	13.00	เพิ่มขึ้น
17	ลำแจะ นครราชสีมา	275	7	268	79	29%	85	31%	78	28%	70	25%	63	23%	15.00	เพิ่มขึ้น
18	ลำนางรองบุรีรัมย์	121	3	118	44	36%	53	44%	50	41%	50	41%	47	39%	3.00	เพิ่มขึ้น
19	สิรินธร (2) อุบลราชธานี	1,966	831	1,135	1,158	59%	1,330	68%	499	25%	1,265	64%	434	22%	65.00	เพิ่มขึ้น
<b>รวมภาคตะวันออกเฉียงเหนือ 11.80%</b>		<b>8,369</b>	<b>1,649</b>	<b>6,720</b>	<b>3,254</b>	<b>39%</b>	<b>4,471</b>	<b>53%</b>	<b>2,822</b>	<b>34%</b>	<b>4,108</b>	<b>49%</b>	<b>2,458</b>	<b>29%</b>	<b>364.00</b>	<b>เพิ่มขึ้น</b>
<b>ภาคกลาง (3)</b>																
20	ป่าสักชลสิทธิ์ ลพบุรี	960	3	957	227	24%	730	76%	727	76%	555	58%	552	58%	175.00	เพิ่มขึ้น
21	ทับเสลา อุทัยธานี	160	17	143	54	34%	88	55%	71	44%	53	33%	36	23%	35.00	เพิ่มขึ้น
22	กระเสียว สุพรรณบุรี	240	40	200	73	30%	106	44%	66	28%	68	28%	28	12%	38.00	เพิ่มขึ้น
<b>รวมภาคกลาง 1.93%</b>		<b>1,360</b>	<b>60</b>	<b>1,300</b>	<b>354</b>	<b>26%</b>	<b>924</b>	<b>68%</b>	<b>864</b>	<b>64%</b>	<b>676</b>	<b>50%</b>	<b>616</b>	<b>45%</b>	<b>248.00</b>	<b>เพิ่มขึ้น</b>
<b>ภาคตะวันตก (2)</b>																
23	ศรีนครินทร์ (2) กาญจนบุรี	17,745	10,265	7,480	12,515	71%	12,202	69%	1,937	11%	11,943	67%	1,678	9%	259.00	เพิ่มขึ้น
24	วชิราลงกรณ (2) กาญจนบุรี	8,860	3,012	5,848	5,218	59%	5,030	57%	2,018	23%	4,871	55%	1,859	21%	159.00	เพิ่มขึ้น
<b>รวมภาคตะวันตก 37.73%</b>		<b>26,605</b>	<b>13,277</b>	<b>13,328</b>	<b>17,733</b>	<b>67%</b>	<b>17,232</b>	<b>65%</b>	<b>3,955</b>	<b>15%</b>	<b>16,814</b>	<b>63%</b>	<b>3,537</b>	<b>13%</b>	<b>418.00</b>	<b>เพิ่มขึ้น</b>
<b>ภาคตะวันออก (5+4)</b>																
25	ขุนด่าน นครนายก	224	5.00	219	147	66%	176	79%	171	76%	159	71%	154	69%	17.00	เพิ่มขึ้น
26	คลองสียัด ฉะเชิงเทรา	420	30.00	390	161	38%	166	40%	136	32%	112	27%	82	20%	54.00	เพิ่มขึ้น
27	บางพระ (3) ชลบุรี	117	12.00	105	26	22%	46	39%	34	29%	39	33%	27	23%	7.00	เพิ่มขึ้น
28	หนองปลาไหล (3)ระยอง	164	13.75	150	91	56%	53	32%	39	24%	44	27%	30	18%	9.00	เพิ่มขึ้น
29	ประแสร์ (3) ระยอง	295	20.00	275	263	89%	173	59%	153	52%	158	54%	138	47%	15.00	เพิ่มขึ้น
30	มาบประชัน (3) ระยอง	17	0.72	16	7	45%	5	28%	4	24%	4	24%	3.25	20%	0.76	เพิ่มขึ้น
31	หนองค้อ (3) ระยอง	21	1.00	20	5	22%	5	25%	4	20%	4	19%	3.14	15%	1.15	เพิ่มขึ้น
32	คลองทราย (3) ระยอง	79	3.00	76	44	56%	26	33%	23	29%	23	29%	20.27	26%	2.86	เพิ่มขึ้น
33	คลองใหญ่ (3) ระยอง	45	3.00	42	27	59%	33	73%	30	66%	25	56%	22.49	49%	7.50	เพิ่มขึ้น
<b>รวมภาคตะวันออก 1.87%</b>		<b>1,383</b>	<b>88</b>	<b>1,294</b>	<b>772</b>	<b>56%</b>	<b>683</b>	<b>49%</b>	<b>595</b>	<b>43%</b>	<b>569</b>	<b>41%</b>	<b>480</b>	<b>35%</b>	<b>114.26</b>	<b>เพิ่มขึ้น</b>
<b>ภาคใต้ (4)</b>																
34	แก่งกระจาน เพชรบุรี	710	65	645	328	46%	196	28%	131	18%	169	24%	104	15%	27.00	เพิ่มขึ้น
35	ปราจีนบุรี ประจวบคีรีขันธ์	347	18	329	112	32%	58	17%	40	12%	56	16%	38	11%	2.00	เพิ่มขึ้น
36	รัชชประภา (2) สุราษฎร์ธานี	5,639	1,352	4,287	4,900	87%	4,588	81%	3,236	57%	4,474	79%	3,122	55%	114.00	เพิ่มขึ้น
37	บางลาง (2) ยะลา	1,454	276	1,178	922	63%	412	28%	136	9%	422	29%	146	10%	-10.00	ลดลง
<b>รวมภาคใต้ 11.62%</b>		<b>8,150</b>	<b>1,711</b>	<b>6,439</b>	<b>6,262</b>	<b>77%</b>	<b>5,254</b>	<b>64%</b>	<b>3,543</b>	<b>43%</b>	<b>5,121</b>	<b>63%</b>	<b>3,410</b>	<b>42%</b>	<b>133.00</b>	<b>เพิ่มขึ้น</b>
<b>รวมทั้งประเทศ 100% (37)</b>		<b>70,582</b>	<b>23,513</b>	<b>47,068</b>	<b>37,797</b>	<b>54%</b>	<b>42,431</b>	<b>60%</b>	<b>18,919</b>	<b>27%</b>	<b>40,467</b>	<b>57%</b>	<b>16,953</b>	<b>24%</b>	<b>1,965.26</b>	<b>เพิ่มขึ้น</b>

ที่มาข้อมูล : ตารางสรุปสภาพน้ำในอ่างเก็บน้ำขนาดใหญ่ทั่วประเทศ และตารางสรุปสภาพน้ำในอ่างเก็บน้ำภาคตะวันออกเฉียงเหนือ กรมชลประทาน

หมายเหตุ :

- อ่างเก็บน้ำขนาดใหญ่ หมายถึง อ่างเก็บน้ำที่มีความจุตั้งแต่ 100 ล้าน ลบ.ม. ขึ้นไป
- เป็นอ่างเก็บน้ำที่อยู่ในความรับผิดชอบของการไฟฟ้าฝ่ายผลิตแห่งประเทศไทย (10) นอกนั้นอยู่ในความรับผิดชอบของกรมชลประทาน (23)
- เป็นอ่างเก็บน้ำขนาดกลางที่มีความสำคัญต่อการอุตสาหกรรมและการประปา ของผู้นำชายฝั่งทะเลตะวันออก
- ที่มา : กรมชลประทาน และการไฟฟ้าฝ่ายผลิตแห่งประเทศไทย
- จังหวัดที่ยังมีอ่างเก็บน้ำขนาดใหญ่มีจำนวน 25 จังหวัด ไม่มี 51 จังหวัด รก. หมายถึง ระดับเก็บกักของอ่าง



ศูนย์เขล



ศูนย์ป้องกันกักตุนน้ำ กรมทรัพยากรน้ำ

ลำดับของเขื่อนตามความจุ

- ศรีนครินทร์ 2.ภูมิพล 3.สิริกิติ์ 4.วชิราลงกรณ 5.รัชชประภา
- อุบลรัตน์ 7.สิรินธร 8.บางลาง 9.ลำปาว 10.ป่าสัก