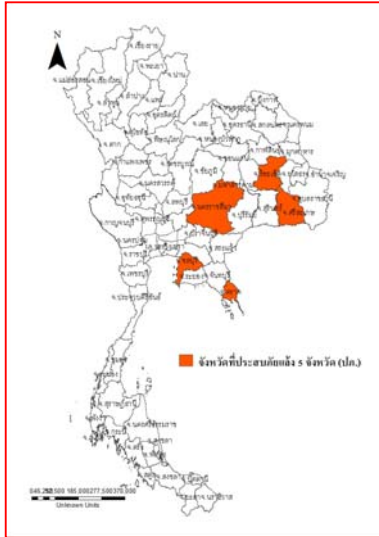




รายงานสถานการณ์น้ำ
ศูนย์ป้องกันวิกฤติน้ำ กรมทรัพยากรน้ำ
วันพุธ ที่ ๑ พฤษภาคม ๒๕๖๒

สภาวะอากาศ ภาคใต้จะมีฝนฟ้าคะนองเพิ่มขึ้นและมีฝนตกหนักกับลมกระโชกแรงบางแห่ง สำหรับประเทศไทยตอนบนมีอากาศร้อนถึงร้อนจัด กับมีฝนฟ้าคะนองและลมกระโชกแรงบางพื้นที่ ในภาคเหนือตอนล่าง ภาคตะวันออกเฉียงเหนือ ภาคกลาง และภาคตะวันออก ขอให้ประชาชนบริเวณดังกล่าวระวังอันตรายจากลมกระโชกแรง ควบคู่กันกับต้นไม้อายุแก่ สิ่งปลูกสร้าง และป้ายโฆษณาที่ไม่แข็งแรง รวมถึงฟ้าผ่า



สถานการณ์น้ำ

กรมอุตุนิยมวิทยา เผยภาคเหนือ ภาคอีสาน ภาคกลาง ภาคตะวันออก มีพายุฤดูร้อน ลมแรงลูกเห็บตก

มหาสารคาม จ่อประกาศ!อ.พยัคฆภูมิพิสัยพื้นที่ภัยแล้ง

นครศรีธรรมราช ภาท.๔เร่งช่วยปช.ภัยแล้ง-โรงสูบน้ำ๔๗ล.ไม่ได้ใช้

(หมายเหตุ ข้อมูลข่าวจาก เดลินิวส์/ไอ เอ็น เอ็น/สำนักข่าวไทย)

สถานการณ์น้ำต่างประเทศ

สถานการณ์น้ำ

ระดับน้ำในแม่น้ำโขง : MRC: Mekong River Commission ณ วันที่ ๓๐ เมษายน ๒๕๖๒

สถานี	ระดับตลิ่ง	ระดับน้ำ ๒๗ เม.ย. ๖๒	ระดับน้ำ ๒๘ เม.ย. ๖๒	+สูงกว่าตลิ่ง -ต่ำกว่าตลิ่ง	แนวโน้ม
อ.เชียงแสน จ.เชียงราย	๑๒.๘๐	๔.๐๗	๔.๑๔	-๘.๖๖	เพิ่มขึ้น
อ.เชียงคาน จ.เลย	๑๖.๐๐	๖.๗๔	๖.๖๗	-๙.๓๓	ลดลง
อ.เมือง จ.หนองคาย	๑๒.๒๐	๓.๔๔	๓.๖๒	-๘.๕๘	เพิ่มขึ้น
อ.เมือง จ.นครพนม	๑๒.๐๐	๒.๐๗	๒.๒๗	-๙.๗๓	เพิ่มขึ้น
อ.เมือง จ.มุกดาหาร	๑๒.๕๐	๒.๓๘	๒.๔๔	-๑๐.๐๖	เพิ่มขึ้น
อ.โขงเจียม จ.อุบลราชธานี	๑๔.๕๐	๒.๗๓	๒.๗๑	-๑๑.๗๙	ลดลง

หมายเหตุ : ระดับ (รสม.) ข้อมูลจาก <http://www.dwr.go.th>

ระดับน้ำ-ลุ่มน้ำเสาบสงขลา ลุ่มน้ำทะเลสาบสงขลา ปัจจุบันสถานการณ์น้ำในลำน้ำโดยทั่วไปอยู่ในภาวะปกติ(ระดับน้ำต่ำกว่าระดับตลิ่งต่ำสุด) สถานการณ์น้ำในลำน้ำส่วนใหญ่มีแนวโน้มเพิ่มขึ้น (ข้อมูลวันที่ ๓๐ เม.ย. ๒๕๖๒ ที่มารกรมชลประทาน) สถานีคลองลำอ.ศรีนครินทร์ จ.พัทลุง สถานีคลองนุ้ย อ.เมือง จ.พัทลุง สถานีคลองหvae อ.หาดใหญ่จ.สงขลาสถานีคลองอู่ตะเภา อ.สะเตา จ.สงขลาสถานีคลองอู่ตะเภา อ.คลองหอยโข่ง จ.สงขลาสถานีคลองอู่ตะเภา อ. หาดใหญ่ จ.สงขลา วัดปริมาณน้ำได้ ๒๐.๗๖ ๖.๔๙ ๔.๑๔ ๙.๘๖ ๓.๒๙ ๐.๐๔ เมตร

สถานีตรวจวัดระดับน้ำ (CCTV) ณ วันที่ ๒๖ เมษายน ๒๕๖๒ การตรวจวัดระดับน้ำจากกล้อง (CCTV) ระดับน้ำส่วนใหญ่ อยู่ในเกณฑ์ปกติ

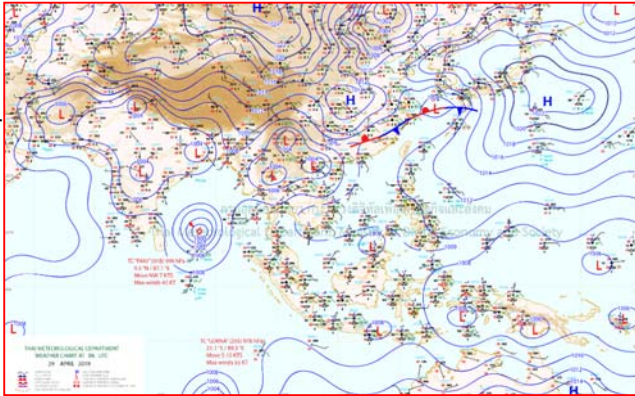
ลำดับที่	จังหวัด	สถานที่ตั้งกล้อง	แม่น้ำ/ลำน้ำ	วิกฤติน้ำแล้ง	วิกฤติน้ำท่วม	ระดับน้ำ (ม.รทก.)			สถานการณ์	หมายเหตุ
						พ.ศ.2562	18 เม.ย. 62	19 เม.ย. 62		
1	จ.แพร่	สะพานมหาโพธิ์ อ.เมือง	ยม	143.18	152.33	143.50	143.60	143.60	น้ำน้อย	↔
2	จ.สุโขทัย	สะพานศรีสังขานลัย อ.เมือง	ยม	60.14	71.78	N/A	N/A	N/A	น้ำปกติ	↔
3	จ.สุโขทัย	สะพานพระเมรุมาศ อ.เมือง	ยม	42.48	48.59	42.80	42.80	42.80	น้ำน้อย	↔
4	จ.พิษณุโลก	สะพานบางระกำ อ.บางระกำ	ยม	31.73	37.23	N/A	N/A	N/A	น้ำปกติ	↔
5	จ.พิจิตร	สะพานโพธิ์ทะเล อ.โพธิ์ทะเล	ยม	22.58	30.63	23.70	23.60	23.60	น้ำน้อย	↔
6	จ.พิษณุโลก	ไนท์บาร์ชา อ.เมือง	น่าน	37.33	45.04	N/A	N/A	N/A	น้ำปกติ	↔
7	จ.นครสวรรค์	วัดเกษไชโยเหนือ อ.ชุมแสง	น่าน	18.73	25.60	N/A	N/A	N/A	น้ำปกติ	↔
8	จ.นครสวรรค์	บ้านทับกฤช อ.ชุมแสง (ทับกฤชใต้)	น่าน	-	26.16	N/A	N/A	N/A	น้ำปกติ	↔
9	จ.อุตรดิตถ์	สะพานท่าเสา อ.เมือง	น่าน	49.22	56.91	55.20	55.20	55.20	น้ำปกติ	↔
10	จ.น่าน	สะพานนครนันทพัฒนา อ.เมือง	น่าน	192.17	197.73	N/A	N/A	N/A	น้ำปกติ	↔
11	จ.พิจิตร	สะพานสมเด็จพระนเรศวรมหาราช อ.พิจิตร	น่าน	18.19	27.23	21.60	21.70	21.77	น้ำปกติ	↔
12	จ.พิษณุโลก	สะพานสุพรรณภูมิ อ.เมือง	น่าน	33.98	44.52	36.20	36.20	36.95	น้ำน้อย	↔
13	จ.อุตรธานี	สถานีวิทยุทอง อ.เมือง	โขง	-	-	N/A	N/A	N/A	น้ำปกติ	↔
14	จ.เลย	สถานีแม่น้ำเลย อ.เมือง	โขง	-	-	230.40	230.35	230.30	น้ำปกติ	↔
15	จ.เชียงใหม่	สถานีวิทยุ อ.แม่สาย	แม่สาย/โขง	395.79	396.50	N/A	N/A	N/A	น้ำปกติ	↔
16	จ.หนองคาย	สวนสวนอุทยานหนองคาย อ.เมือง	โขง	157.85	166.70	N/A	N/A	N/A	น้ำปกติ	↔
17	จ.หนองคาย	วัดทุ่งลาด อ.โพนพิสัย	ห้วยหลวง/โขงสีฐาน	150.50	159.43	N/A	N/A	N/A	น้ำปกติ	↔
18	จ.นครพนม	บ้านท่าลาดน้ำ อ.ท่าอุเทน	น้ำสงคราม/โขงสีฐาน	133.42	141.02	N/A	N/A	N/A	น้ำปกติ	↔
19	จ.นครราชสีมา	ร.ร.เทศบาล 4 อ.เมือง	ลำตะคอง/มูล	174.60	178.00	176.70	176.70	176.70	น้ำน้อย	↔
20	จ.บุรีรัมย์	สตีก อ.สตีก	มูล	123.13	128.76	N/A	N/A	N/A	น้ำปกติ	↔
21	จ.สิงห์บุรี	เชิงสะพานสิงห์บุรี อ.เมือง	เจ้าพระยา	3.45	11.50	1.80	1.80	1.80	น้ำน้อย	↔
22	จ.อ่างทอง	บ้านยาฉิม อ.โพธิ์ทอง	เจ้าพระยา	-	9.11	N/A	N/A	N/A	น้ำปกติ	↔
23	จ.พระนครศรีอยุธยา	บ้านป้อม อ.พระนครศรีอยุธยา	เจ้าพระยา	-	-	N/A	N/A	N/A	น้ำปกติ	↔
24	จ.พระนครศรีอยุธยา	อ.เสนา	น้อย/เจ้าพระยา	2.00	5.00	1.10	1.00	1.10	น้ำปกติ	↔
25	จ.อุทัยธานี	เชิงสะพานวีรภักดิ์ อ.เมือง	สะแกกรัง	15.16	19.90	5.50	5.50	5.50	น้ำปกติ	↔
26	จ.อุทัยธานี	อุทัยใหม่ อ.เมือง	สะแกกรัง	-	-	15.60	15.55	15.70	น้ำปกติ	↔
27	จ.พระนครศรีอยุธยา	สะพานวีรภักดิ์ อ.พระนครศรีอยุธยา	เจ้าพระยา	-	-	-0.40	-0.35	-0.45	น้ำปกติ	↔
28	จ.สมุทรปราการ	สะพานข้ามแม่น้ำท่าจีน 3 อ.เมือง	ท่าจีน	-5.11	0.57	-0.44	-0.34	-0.29	น้ำปกติ	↔
29	จ.นครปฐม	สถานีรถไฟนครปฐม อ.สามพราน	ท่าจีน	-5.59	-0.30	0.58	0.58	0.48	น้ำปกติ	↔
30	จ.นครปฐม	สะพานสองฟองเป็น อ.นครไชยศรี	ท่าจีน	-3.16	2.21	1.01	1.01	0.76	น้ำปกติ	↔
31	จ.นครปฐม	สถานีข้ามแม่น้ำท่าจีน ทางหลวง 306 อ.บางเลน	ท่าจีน	-4.57	0.21	-0.74	-0.74	-0.74	น้ำน้อย	↔
32	จ.สุพรรณบุรี	สะพานวัดพระรูป อ.เมือง	ท่าจีน	-1.26	2.75	0.2	0.20	0.50	น้ำน้อย	↔
33	จ.สุพรรณบุรี	สถานีข้ามแม่น้ำท่าจีน ทางหลวง 306 อ.บางเลน	ท่าจีน	1.55	5.18	N/A	N/A	N/A	น้ำปกติ	↔
34	จ.ชัยนาท	สะพานสามก้ามหอนาโบล อ.หันคา	ท่าจีน	10.69	12.83	11.72	11.72	11.72	น้ำปกติ	↔
35	จ.ฉะเชิงเทรา	เชิงสะพานฉะเชิงเทรา อ.เมือง	บางปะกง	-0.01	1.90	N/A	N/A	N/A	น้ำปกติ	↔
36	จ.ฉะเชิงเทรา	ตรงข้ามวัดจันทนาราม อ.เมือง	จันทบุรี/ชายฝั่งทะเลตะวันออก	0.20	3.73	N/A	N/A	N/A	น้ำปกติ	↔
37	จ.ประจวบคีรีขันธ์	ร.ร.อนุบาลบางสะพาน อ.บางสะพาน	คลองบางสะพาน/ชายฝั่งทะเลตะวันตก	-	3.30	N/A	N/A	N/A	น้ำปกติ	↔
38	จ.สงขลา	สถานีคลองคูหาภอนด่าง อ.ท่งใหญ่	ทะเลสาบสงขลา	-	-	0.10	0.10	0.10	น้ำน้อย	↔
39	จ.พัทลุง	สถานีคลองตะโหมด อ.ตะโหมด	ทะเลสาบสงขลา	-	-	N/A	N/A	N/A	น้ำปกติ	↔
40	จ.พัทลุง	สถานีลำปำ อ.เมือง	ทะเลสาบสงขลา	-	-	-0.60	-0.60	-0.40	น้ำปกติ	↔
41	จ.เชียงใหม่	อุทกวิทยาเชียงใหม่ อ.เชียงใหม่	-	-	-	N/A	N/A	N/A	น้ำปกติ	↔
42	จ.เลย	สถานีแม่น้ำโขง (MRC) สีงคาย อ.สีงคาย	โขง	-	-	5.60	5.60	6.35	น้ำปกติ	↔
43	จ.อุบลราชธานี	สถานีแม่น้ำโขง (MRC) โขงสิม อ.โขงสิม	-	-	-	N/A	N/A	N/A	น้ำปกติ	↔
44	จ.นครสวรรค์	บ้านบางแก้ว อ.บรรพตพิสัย	ปิง-วัง-สะแกกรัง-ป่าสัก	-	-	37.17	37.27	37.47	น้ำปกติ	↔
45	จ.ตาก	บ้านปากร่องห้วยจี่ อ.บ้านตาก	ปิง-วัง-สะแกกรัง-ป่าสัก	-	-	117.77	117.77	117.77	น้ำปกติ	↔
46	จ.เพชรบูรณ์	บ้านจางวาง อ.หล่มสัก	ปิง-วัง-สะแกกรัง-ป่าสัก	-	-	130.00	129.90	129.70	น้ำน้อย	↔
47	จ.เพชรบูรณ์	แม่น้ำป่าสักที่ อ.เมืองเพชรบูรณ์	ปิง-วัง-สะแกกรัง-ป่าสัก	-	-	110.80	110.75	110.70	น้ำปกติ	↔
48	จ.สระบุรี	แม่น้ำป่าสักที่ อ.เสาไห้	ปิง-วัง-สะแกกรัง-ป่าสัก	-	-	7.80	7.70	6.80	น้ำปกติ	↔
49	จ.สระบุรี	แม่น้ำป่าสักที่ อ.แก่งคอย	ปิง-วัง-สะแกกรัง-ป่าสัก	-	-	7.58	7.48	7.48	น้ำปกติ	↔

ปริมาณน้ำฝนสูงสุด (มม.)

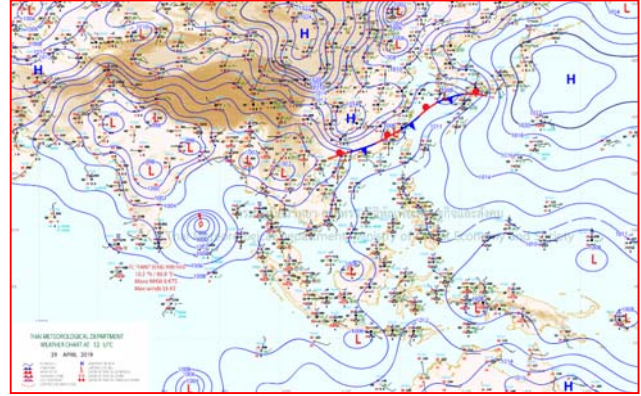
จังหวัด	๒๕ เม.ย. ๖๒	๒๖ เม.ย. ๖๒	๒๗ เม.ย. ๖๒	๒๘ เม.ย. ๖๒	๒๙ เม.ย. ๖๒
จ.ร้อยเอ็ด	-	๙.๐	๑๑.๘	-	-
จ.ศรีสะเกษ	-	๓.๑	๒๖.๖	-	-
จ.นครราชสีมา	-	๒๗.๖	๒๔.๘	๐.๕	-
จ.นครนายก	๔.๓	-	-	-	-
จ.ปราจีนบุรี	๒๑.๓	๐.๒	๑.๙	-	-
จ.สระแก้ว	๑๒.๒	๓๐.๔	๑๒.๘	๑.๓	-
จ.ฉะเชิงเทรา	-	๑๖.๘	๗.๕	๒.๓	๑๑.๓
จ.ชลบุรี	-	๓๗.๗	๒.๗	-	-
จ.ระยอง	-	-	-	-	-
จ.จันทบุรี	๓๘.๐	๑๐.๕	-	-	๑๖.๖
จ.ตราด	๑๗.๒	๒๑.๔	๔๐.๙	-	๗๗.๗
จ.เพชรบุรี	-	-	-	-	-
จ.ประจวบคีรีขันธ์	-	-	-	-	๐.๒
จ.ชุมพร	-	-	-	๗.๕	๑.๐
จ.สุราษฎร์ธานี	-	-	-	-	๑๖.๔
จ.นครศรีธรรมราช	-	-	-	-	๑๘.๒
จ.พัทลุง	-	-	-	-	-
จ.สงขลา	-	-	๘.๒	-	๒๑.๔
จ.ปัตตานี	-	-	๓.๒	-	๔๘.๒
จ.ยะลา	-	-	๔๘.๒	-	๔.๔
จ.นราธิวาส	๑.๐	-	๒๖.๖	๒.๔	๑.๔
จ.ระนอง	-	๑.๕	-	๖๘.๔	๓.๖
จ.พังงา	๑๐.๙	๑๔.๕	๑๐.๘	-	-
จ.กระบี่	-	-	๑๐.๗	๐.๖	๖.๔
จ.ภูเก็ต	-	-	๗๘.๔	๒.๔	๑๖.๖
จ.ตรัง	-	-	๑.๓	-	๘๓.๕
จ.สตูล	-	-	๒๒.๔	-	๐.๑



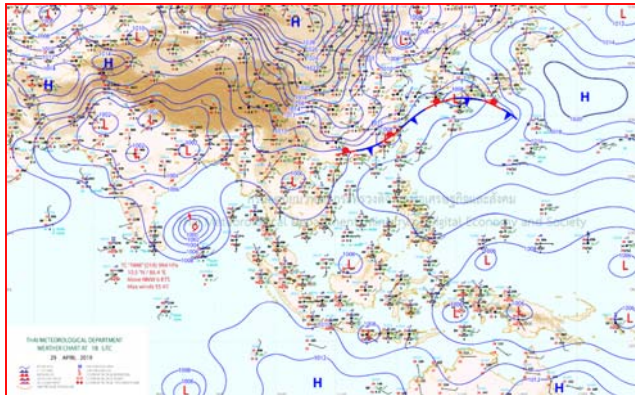
แผนที่อากาศ



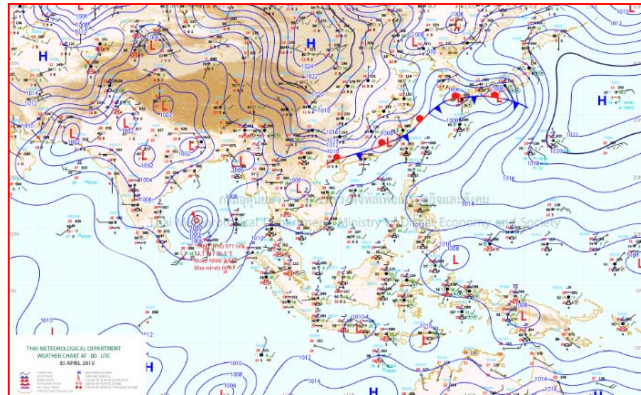
๒๙ เม.ย. ๖๒ เวลา ๑๓:๐๐ น. ๑



๒๙ เม.ย. ๖๒ เวลา ๑๖:๐๐ น. ๒



๓๐ เม.ย. ๖๒ เวลา ๐๑:๐๐ น. ๓



๓๐ เม.ย. ๖๒ เวลา ๐๗:๐๐ น. ๔



รายงานปริมาณน้ำฝนจากกรมอุตุนิยมวิทยา

วันที่ 30 เมษายน 2562

รายงานฝน เวลา 07.00 น. ของวันที่ 29 เมษายน 2562

สถานีอุตุนิยมวิทยา					ปริมาณน้ำฝน24 ชม.(mm)	ปริมาณน้ำฝนสะสม(mm.)									
ภาคเหนือ					สูงสุด ของประเทศ	83.5	453.9	ภาคใต้ฝั่งตะวันออก							
สถานีอุตุนิยมวิทยา	ปริมาณน้ำฝน24 ชม.(mm)	ปริมาณน้ำฝนสะสม(mm.)	ปริมาณฝน เม.ย. (mm.)	สถานะฝนสะสม ปัจจุบันเทียบกับค่าเฉลี่ย 30 ปี	สูงสุด ของภาคเหนือ	10.1	162.0	สถานีอุตุนิยมวิทยา	ปริมาณน้ำฝน24 ชม.(mm)	ปริมาณน้ำฝนสะสม(mm.)	ปริมาณฝน เม.ย. (mm.)	สถานะฝนสะสม ปัจจุบันเทียบกับค่าเฉลี่ย 30 ปี			
					สูงสุด ของภาคกลาง	-	170.5								
แม่ฮ่องสอน	ไม่มีฝน	56.9	63.2	ต่ำกว่า	สูงสุด ของภาคตะวันออกเฉียงเหนือ	0.7	277.4	เพชรบุรี	ไม่มีฝน	16.6	36.9	ต่ำกว่า			
ดอยอ่างขาง	-	30.2	***	***	สูงสุด ของภาคใต้ฝั่งตะวันออก	21.4	453.9	หนองพลับ สกษ.	0.2	45.2	56.4	ต่ำกว่า			
เชียงใหม่	ไม่มีฝน	91.0	97.9	ต่ำกว่า	สูงสุด ของภาคใต้ฝั่งตะวันตก	83.5	352.5	หัวหิน	-	11.7	46.4	ต่ำกว่า			
เชียงใหม่ สกษ.	ไม่มีฝน	64.9	91.7	ต่ำกว่า	ภาคตะวันออกเฉียงเหนือ			ประจวบคีรีขันธ์	-	140.4	55.5	ต่ำกว่า			
ทุ่งช้าง	ไม่มีฝน	88.3	120.5	ต่ำกว่า	สถานีอุตุนิยมวิทยา	ปริมาณน้ำฝน24 ชม.(mm)	ปริมาณน้ำฝนสะสม(mm.)	ปริมาณฝน เม.ย. (mm.)	สถานะฝนสะสม ปัจจุบันเทียบกับค่าเฉลี่ย 30 ปี	ชุมพร	0.7	294.6	85.8	สูงกว่า	
พะเยา	-	72.3	89.2	ต่ำกว่า						สวี สกษ.	1.0	310.8	80.0	สูงกว่า	
ห้วยฝาง	ไม่มีฝน	85.8	102.5	ต่ำกว่า	เลย สกษ.	ไม่มีฝน	82.2	85.5	ต่ำกว่า	สุราษฎร์ธานี	5.1	127.1	73.4	ต่ำกว่า	
เด่น	ไม่มีฝน	88.6	65.9	ต่ำกว่า	หนองคาย	-	-	83.4	ต่ำกว่า	นครศรีธรรมราช	ไม่มีฝน	453.9	107.0	สูงกว่า	
แม่สะเรียง	ไม่มีฝน	46.7	44.7	ต่ำกว่า	เลย	-	-	38.1	102.7	ต่ำกว่า	นครศรีธรรมราช สกษ.	ไม่มีฝน	300.9	102.1	ต่ำกว่า
แม่ใจ สกษ.	-	-	55.0	ต่ำกว่า	อุดรธานี	ไม่มีฝน	87.2	74.1	ต่ำกว่า	สุราษฎร์ธานี สกษ.	ไม่มีฝน	267.9	85.8	ต่ำกว่า	
เชียงใหม่	ไม่มีฝน	61.1	57.3	ต่ำกว่า	สกลนคร สกษ.	ไม่มีฝน	84.7	101.3	ต่ำกว่า	พระแสง สอท.	-	87.5	114.7	ต่ำกว่า	
ลำปาง	-	23.7	65.9	ต่ำกว่า	สกลนคร	ไม่มีฝน	96.6	93.3	ต่ำกว่า	ฉวาง	18.2	241.2	105.4	ต่ำกว่า	
ลำพูน	ไม่มีฝน	52.1	44.5	ต่ำกว่า	นครพนม	0.3	182.4	101.1	ต่ำกว่า	พิทลุง สกษ.	ไม่มีฝน	195.2	116.3	ต่ำกว่า	
แพร่	-	107.9	82.1	ต่ำกว่า	นครพนม สกษ.	0.7	277.4	116.4	สูงกว่า	สงขลา	-	233.1	75.1	สูงกว่า	
น่าน	ไม่มีฝน	162.0	99.6	สูงกว่า	หนองบัวลำภู	ไม่มีฝน	125.7	***	***	หาดใหญ่	21.4	238.4	118.6	ต่ำกว่า	
น่าน สกษ.	ไม่มีฝน	92.1	109.4	ต่ำกว่า	ขอนแก่น	ไม่มีฝน	116.4	89.6	ต่ำกว่า	ดอนขันธ์ สกษ.	ไม่มีฝน	193.8	96.7	ต่ำกว่า	
ลำปาง สกษ.	ไม่มีฝน	74.4	64.3	ต่ำกว่า	มหาสารคาม	ไม่มีฝน	61.9	89.0	ต่ำกว่า	สะเดา	ไม่มีฝน	230.7	123.4	ต่ำกว่า	
อุดรดิตถ์	ไม่มีฝน	11.6	71.0	ต่ำกว่า	มุกดาหาร	ไม่มีฝน	107.6	76.4	ต่ำกว่า	ปัตตานี	ไม่มีฝน	278.2	74.6	สูงกว่า	
สุโขทัย	ไม่มีฝน	17.4	68.3	ต่ำกว่า	นครราชสีมา	ไม่มีฝน	67.4	84.5	ต่ำกว่า	ยะลา สกษ.	4.4	405.1	***	***	
ศรีสะเกษ สกษ.	-	11.0	52.6	ต่ำกว่า	กาฬสินธุ์	ไม่มีฝน	98.9	80.3	ต่ำกว่า	นราธิวาส	-	331.0	72.8	สูงกว่า	
นลนล	ไม่มีฝน	124.3	63.2	ต่ำกว่า	ชัยภูมิ	-	82.8	92.6	ต่ำกว่า	ภาคใต้ฝั่งตะวันตก					
แม่สอด	ไม่มีฝน	80.3	44.8	สูงกว่า	ร้อยเอ็ด สกษ.	ไม่มีฝน	168.1	85.6	สูงกว่า	สถานีอุตุนิยมวิทยา	ปริมาณน้ำฝน24 ชม.(mm)	ปริมาณน้ำฝนสะสม(mm.)	ปริมาณฝน เม.ย. (mm.)	สถานะฝนสะสม ปัจจุบันเทียบกับค่าเฉลี่ย 30 ปี	
ตาก	ไม่มีฝน	63.9	57.6	ต่ำกว่า	ร้อยเอ็ด	ไม่มีฝน	149.8	75.9	สูงกว่า						
เชียงใหม่	-	8.5	66.2	ต่ำกว่า	อุบลราชธานี (ศูนย์)	ไม่มีฝน	110.9	86.8	ต่ำกว่า	ระนอง	3.6	270.50	139.70	ต่ำกว่า	
พิษณุโลก	ไม่มีฝน	139.3	55.7	สูงกว่า	อุบลราชธานี สกษ.	ไม่มีฝน	73.1	78.3	ต่ำกว่า	ตะกั่วป่า	ไม่มีฝน	352.50	204.60	ต่ำกว่า	
เพชรบูรณ์	-	154.7	76.0	สูงกว่า	ศรีสะเกษ	ไม่มีฝน	80.5	67.9	ต่ำกว่า	กระบี่	6.4	166.70	147.20	ต่ำกว่า	
กำแพงเพชร	ไม่มีฝน	76.0	52.8	ต่ำกว่า	ท่าตูม	ไม่มีฝน	134.6	86.7	ต่ำกว่า	ภูเก็ต	16.6	172.80	142.90	ต่ำกว่า	
อุ้มผาง	10.1	124.3	101.3	ต่ำกว่า	นครราชสีมา	ฝนเล็กน้อย	48.5	72.2	ต่ำกว่า	ภูเก็ต (ศูนย์)	0.3	258.80	154.00	สูงกว่า	
พิจิตร สกษ.	ไม่มีฝน	34.1	57.3	ต่ำกว่า	สุรินทร์	ไม่มีฝน	83.9	93.3	ต่ำกว่า	เกาะลันตา	0.4	155.60	119.00	ต่ำกว่า	
ดอนขุขะ สกษ.	ไม่มีฝน	62.5	38.0	สูงกว่า	สุรินทร์ สกษ.	ไม่มีฝน	180.3	88.3	สูงกว่า	ตรัง	83.5	330.30	139.70	สูงกว่า	
วิเชียรบุรี	ไม่มีฝน	139.2	89.9	ต่ำกว่า	ไซคชัย	ไม่มีฝน	60.1	81.3	ต่ำกว่า	สตูล	0.1	210.30	206.00	สูงกว่า	
ภาคกลาง					ปากช่อง สกษ.	ไม่มีฝน	176.7	103.7	ต่ำกว่า	สรุปปริมาณฝนมาก		สถานีอุตุนิยมวิทยา	ปริมาณน้ำฝน24 ชม.(mm)	ปริมาณน้ำฝนสะสม(mm.)	
สถานีอุตุนิยมวิทยา	ปริมาณน้ำฝน24 ชม.(mm)	ปริมาณน้ำฝนสะสม(mm.)	ปริมาณฝน เม.ย. (mm.)	สถานะฝนสะสม ปัจจุบันเทียบกับค่าเฉลี่ย 30 ปี	นางรอง	ไม่มีฝน	80.6	81.6	ต่ำกว่า	1	ตรัง	83.5	330.3		
นครสวรรค์	ไม่มีฝน	79.4	63.7	ต่ำกว่า	บุรีรัมย์	ไม่มีฝน	145.2	86.3	ต่ำกว่า	2	ตราด	77.7	436.3		
ตากฟ้า สกษ.	ไม่มีฝน	92.3	67.3	ต่ำกว่า	ภาคตะวันออก					3	หาดใหญ่	21.4	238.4		
ชัยนาท สกษ.	ไม่มีฝน	170.5	43.3	สูงกว่า	สถานีอุตุนิยมวิทยา	ปริมาณน้ำฝน24 ชม.(mm)	ปริมาณน้ำฝนสะสม(mm.)	ปริมาณฝน เม.ย. (mm.)	สถานะฝนสะสม ปัจจุบันเทียบกับค่าเฉลี่ย 30 ปี	4	ฉวาง	18.2	241.2		
อุทัยธานี	ไม่มีฝน	-	67.9	ต่ำกว่า	นครนายก	ไม่มีฝน	0.5	***	***	5	ภูเก็ต	16.6	172.8		
พระนครศรีอยุธยา	ไม่มีฝน	74.7	***	***	ปราจีนบุรี	ไม่มีฝน	81.6	118.0	ต่ำกว่า	ปริมาณฝนสูงสุด		ตรัง	83.5	330.3	
บัวชุม	ไม่มีฝน	63.0	81.4	ต่ำกว่า	กบินทร์บุรี	ไม่มีฝน	156.4	98.8	ต่ำกว่า	ฝนสะสมสูงสุด		นครศรีธรรมราช	ไม่มีฝน	453.9	
ปทุมธานี สกษ.	ไม่มีฝน	105.0	93.2	สูงกว่า	สระแก้ว	ไม่มีฝน	182.7	88.7	สูงกว่า						
สมุทรปราการ สกษ.	ไม่มีฝน	46.7	***	***	ฉะเชิงเทรา	11.3	155.7	48.3	สูงกว่า						
ทองผาภูมิ	ไม่มีฝน	45.2	101.8	ต่ำกว่า	ชลบุรี	ไม่มีฝน	148.7	74.1	สูงกว่า						
สุพรรณบุรี	ไม่มีฝน	51.3	49.1	ต่ำกว่า	เกาะสีชัง	-	-	77.3	ต่ำกว่า						
ลพบุรี	ไม่มีฝน	20.9	81.5	ต่ำกว่า	ท่าใหม่	ไม่มีฝน	170.9	64.0	สูงกว่า						
สุททอง สกษ.	-	17.2	59.7	ต่ำกว่า	ฉะเชิงเทรา	ไม่มีฝน	138.1	85.7	ต่ำกว่า						
สนมณีนครสวรรค์	ไม่มีฝน	76.3	62.7	ต่ำกว่า	แหลมฉบัง	ฝนเล็กน้อย	13.4	61.5	ต่ำกว่า						
สมุทรสงคราม	ไม่มีฝน	4.8	***	***	สัตหีบ	ไม่มีฝน	119.0	78.9	ต่ำกว่า						
กาญจนบุรี	ไม่มีฝน	27.5	78.5	ต่ำกว่า	ระยอง	ไม่มีฝน	249.5	81.6	สูงกว่า						
นครปฐม	ไม่มีฝน	85.5	55.3	สูงกว่า	หัวไผ่ สกษ.	ไม่มีฝน	102.4	78.2	ต่ำกว่า						
กรุงเทพฯ บางนา สกษ.	ไม่มีฝน	48.8	68.4	ต่ำกว่า	จันทบุรี	-	217.6	125.2	ต่ำกว่า						
กรุงเทพฯ ท่าเรือคลองเตย	ไม่มีฝน	48.5	104.8	ต่ำกว่า	พัลวัน สกษ.	-	364.9	164.5	ต่ำกว่า						
กรุงเทพฯ หนองจอก	-	49.1	91.4	ต่ำกว่า	ตราด	77.7	436.3	185.4	สูงกว่า						
สนามบินดอนเมือง	ไม่มีฝน	98.6	88.5	ต่ำกว่า											
ปาร์ก	ไม่มีฝน	111.7	44.9	สูงกว่า											
ราชบุรี	-	6.6	48.3	ต่ำกว่า											

สัญลักษณ์ ***ไม่มีข้อมูล - ยังไม่ได้รับรายงาน/ไม่มีข้อมูล/ไม่มีฝน

หมายเหตุ ใ้รับรายงานเพิ่มเติมโดยการบันทึกของเจ้าหน้าที่เป็นรายวัน ณ เวลา 07:00 น.

ปริมาณฝนสูงสุด - ไม่มี -

เหนือร้อนพุ่ง๔องศา ทุกภาคมีฝนฟ้าคะนอง-ลมกระโชก

ประเทศไทยตอนบนมีอากาศร้อนถึงร้อนจัด กับมีฝนฟ้าคะนองและลมกระโชกแรงบางพื้นที่ ในภาคเหนือตอนล่าง ภาคตะวันออกเฉียงเหนือ ภาคกลาง และภาคตะวันออก ขอให้ประชาชนบริเวณประเทศไทยตอนบนระวังอันตรายจากลมกระโชกแรง ครอบอยู่ห่างจากต้นไม้ใหญ่ สิ่งปลูกสร้าง และป้ายโฆษณาที่ไม่แข็งแรง รวมถึงฟ้าผ่าสำหรับภาคใต้จะมีฝนฟ้าคะนองเพิ่มขึ้นและมีฝนตกหนักบางแห่งในระยะนี้

พยากรณ์อากาศสำหรับประเทศไทยตั้งแต่เวลา ๐๖:๐๐ วันนี้ ถึง ๐๖:๐๐ วันพรุ่งนี้.

ภาคเหนือ อากาศร้อนถึงร้อนจัด โดยมีฝนฟ้าคะนอง ร้อยละ ๑๐ ของพื้นที่ กับมีลมกระโชกแรง ส่วนมากบริเวณจังหวัดตาก กำแพงเพชร พิจิตร และเพชรบูรณ์ อุณหภูมิต่ำสุด ๒๓-๒๘ องศาเซลเซียส อุณหภูมิสูงสุด ๔๐-๔๓ องศาเซลเซียส ลมใต้ ความเร็ว ๑๐-๑๕ กม./ชม.

ภาคตะวันออกเฉียงเหนือ อากาศร้อนถึงร้อนจัด โดยมีฝนฟ้าคะนอง ร้อยละ ๑๐ ของพื้นที่ กับมีลมกระโชกแรง ส่วนมากบริเวณจังหวัดมุกดาหาร ยโสธร อำนาจเจริญ นครราชสีมา บุรีรัมย์ สุรินทร์ ศรีสะเกษ และอุบลราชธานี อุณหภูมิต่ำสุด ๒๔-๒๖ องศาเซลเซียส อุณหภูมิสูงสุด ๓๘-๔๐ องศาเซลเซียส ลมตะวันออกเฉียงใต้ ความเร็ว ๑๐-๓๐ กม./ชม.

ภาคกลาง อากาศร้อนถึงร้อนจัด โดยมีฝนฟ้าคะนอง ร้อยละ ๒๐ ของพื้นที่ กับมีลมกระโชกแรง ส่วนมากบริเวณจังหวัดราชบุรี กาญจนบุรี อุทัยธานี นครสวรรค์ ลพบุรี และสระบุรี อุณหภูมิต่ำสุด ๒๖-๒๘ องศาเซลเซียส อุณหภูมิสูงสุด ๓๙-๔๒ องศาเซลเซียส ลมใต้ ความเร็ว ๑๐-๓๐ กม./ชม.

ภาคตะวันออก อากาศร้อนและร้อนจัดบางพื้นที่ โดยมีฝนฟ้าคะนอง ร้อยละ ๒๐ ของพื้นที่ กับมีลมกระโชกแรง ส่วนมากบริเวณจังหวัดฉะเชิงเทรา ปราจีนบุรี สระแก้ว ชลบุรี จันทบุรี และตราด อุณหภูมิต่ำสุด ๒๕-๒๘ องศาเซลเซียส อุณหภูมิสูงสุด ๓๔-๔๐ องศาเซลเซียส ลมตะวันออกเฉียงใต้ ความเร็ว ๑๐-๓๐ กม./ชม. ทะเลมีคลื่นต่ำกว่า ๑ เมตร บริเวณที่มีฝนฟ้าคะนองคลื่นสูงประมาณ ๑ เมตร

ภาคใต้ (ฝั่งตะวันออก) อากาศร้อน กับมีฝนฟ้าคะนอง ร้อยละ ๔๐ ของพื้นที่ และมีฝนตกหนักบางแห่ง บริเวณจังหวัดชุมพร สุราษฎร์ธานี นครศรีธรรมราช พัทลุง สงขลา ปัตตานี ยะลา และนราธิวาส อุณหภูมิต่ำสุด ๒๔-๒๗ องศาเซลเซียส อุณหภูมิสูงสุด ๓๔-๓๘ องศาเซลเซียส ลมตะวันออกเฉียงใต้ ความเร็ว ๑๐-๓๐ กม./ชม. ทะเลมีคลื่นต่ำกว่า ๑ เมตร บริเวณที่มีฝนฟ้าคะนองคลื่นสูงประมาณ ๑ เมตร

ภาคใต้ (ฝั่งตะวันตก) อากาศร้อน กับมีฝนฟ้าคะนอง ร้อยละ ๖๐ ของพื้นที่ และมีฝนตกหนักบางแห่ง บริเวณจังหวัดระนอง พังงา ภูเก็ต กระบี่ ตรัง และสตูล อุณหภูมิต่ำสุด ๒๕-๒๖ องศาเซลเซียส อุณหภูมิสูงสุด ๓๓-๓๕ องศาเซลเซียส ลมตะวันออกเฉียงใต้ ความเร็ว ๑๕-๓๕ กม./ชม. ทะเลมีคลื่นสูง ๑-๒ เมตร

กรุงเทพมหานครและปริมณฑล อากาศร้อน โดยมีฝนฟ้าคะนอง ร้อยละ ๒๐ ของพื้นที่ อุณหภูมิต่ำสุด ๒๖-๒๘ องศาเซลเซียส อุณหภูมิสูงสุด ๓๖-๓๙ องศาเซลเซียส ลมใต้ ความเร็ว ๑๕-๒๐ กม./ชม.

จ่อประกาศ!อ.พัยคชภูมิพิสัยพื้นที่ภัยแล้ง

นายปรเมศวร์ ยศปัญญา หัวหน้าสำนักงานป้องกันและบรรเทาสาธารณภัย จังหวัดมหาสารคาม เปิดเผยสำนักข่าวไอ.เอ็น.เอ็น. ถึงสถานการณ์ภัยแล้ง ว่า ขณะนี้ในพื้นที่มีอำเภอพัยคชภูมิพิสัย ที่ได้รับผลกระทบจากภัยแล้งเนื่องจากน้ำต้นทุนไม่เป็นไปตามการคาดการณ์ เกิดภาวะฝนทิ้งช่วงนาน ทำให้แหล่งน้ำดิบผลิตน้ำประปาหลายแห่งเกิดปัญหาไม่สามารถผลิตประปาได้ ชาวบ้านประมาณ ๓๐๐ ครัวเรือน เริ่มขาดแคลนน้ำอุปโภคบริโภคซึ่งในเบื้องต้นทางองค์กรปกครองส่วนท้องถิ่น ได้นำงบประมาณออกมาช่วยเหลือจัดหาน้ำมาให้ชาวบ้าน รวมไปถึงทางการประปาส่วนภูมิภาคก็อยู่ระหว่างการวางแผนต่อท่อให้นำน้ำเข้ามายังพื้นที่ และมองหาแหล่งน้ำดิบแหล่งใหม่ สำหรับผลิตประปาเพื่อเป็นการแก้ปัญหาในระยะยาว ขณะเดียวกันทางสำนักงานป้องกันและบรรเทาสาธารณภัย จังหวัดมหาสารคาม นำรถบรรทุกน้ำมาแจกจ่ายทุกวัน และอยู่ในช่วงของการประเมิน เพื่อนำเรื่องเสนอต่อนายเกียรติศักดิ์ จันทรา



ผู้ว่าราชการจังหวัดมหาสารคาม เพื่อให้ประกาศให้อำเภอพยัคฆภูมิพิสัยเป็นพื้นที่ประสบภัยแล้ง ภายในสัปดาห์นี้ เพื่อนำเงินช่วยเหลือออกมาช่วยชาวบ้านได้มากยิ่งขึ้น

อย่างไรก็ตาม หัวหน้าสำนักงานป้องกันและบรรเทาสาธารณภัย จังหวัดมหาสารคาม กล่าวต่อว่า นอกจากอำเภอพยัคฆภูมิพิสัย แล้ว ยังต้องจับตาดูอีก ๒ พื้นที่ คืออำเภอนาคู อำเภอชุมพวง อำเภอเมืองร้อยเอ็ด ที่มีแนวโน้มว่าจะประสบภัยแล้งในอนาคตได้

ภท.๔เร่งช่วยปชช.ภัยแล้ง-โรงสูบน้ำ๔๗ล.ไม่ได้ใช้

ที่หมู่บ้านการเคหะชุมชนนครศรีธรรมราช หมู่ที่ ๕ ตำบลปากพูน อำเภอเมืองนครศรีธรรมราช ระบบน้ำประปาภายในหมู่บ้านไม่ไหลต่อเนื่องมาประมาณ ๒ สัปดาห์ ซึ่งระบบประปาในหมู่บ้านได้ถูกส่งเข้ามาจำหน่ายโดยการประปาเทศบาลนครศรีธรรมราช ซึ่งชาวบ้านพยายามร้องขอความช่วยเหลือไปแล้วแต่ไม่เป็นผล โดยได้รับการชี้แจงว่าปริมาณน้ำดิบไม่เพียงพอต่อการผลิตประปา ขณะที่ พล.ต.อดิศักดิ์ ประชาภิตตกุล เสนาธิการกองทัพอากาศที่ ๔ นำกำลังพลพร้อมรถน้ำเข้าช่วยเหลือโดยการแจกจ่ายน้ำสำหรับอุปโภคบริโภค บรรเทาความเดือดร้อนในหมู่บ้านประมาณ ๕๐๐ ครั้วเรือน มีผู้อาศัยอยู่รวมกว่า ๒,๐๐๐ คน ไว้ในเบื้องต้นก่อน

ขณะที่ผู้สื่อข่าวได้เข้าสำรวจสถานีสูบน้ำดิบที่บริเวณฝายท่าดี ตำบลกำแพงเซา อำเภอเมืองนครศรีธรรมราช ซึ่งได้ลงทุนก่อสร้างระบบท่อมีความยาว ๑๓ กิโลเมตร พร้อมเครื่องสูบน้ำขนาดใหญ่ มูลค่าถึง ๔๗ ล้านบาท โดยเทศบาลนครศรีธรรมราช ปรากฏว่าไม่มีร่องรอยของการใช้งาน แม้ว่าโครงการนี้จะถูกอ้างว่าเป็นการแก้ปัญหาภัยแล้ง และได้ถูกสร้างเสร็จมาตั้งแต่ปี ๒๕๖๐ ขณะที่ผู้เชี่ยวชาญตั้งข้อสังเกตว่าอาจมีปัญหา กำลังส่งของเครื่องสูบน้ำไม่เพียงพอเนื่องจากมีระยะทางส่งน้ำผ่านท่อไปถึง ๑๓ กิโลเมตร

