

สรุปสถานการณ์น้ำของประเทศ วันที่ ๒๘ กันยายน ๒๕๕๙

๑. ฝน การคาดการณ์ปริมาณฝน (มิลลิเมตร) เดือน ตุลาคม พฤศจิกายน และธันวาคม ๒๕๕๙ เปรียบเทียบกับค่าปกติ [ค่าปกติ = ค่าเฉลี่ยฝนในคาบ ๓๐ ปี (๒๕๒๔ - ๒๕๕๓)] มีรายละเอียดตามตาราง

ภาค/เดือน (ปริมาณฝนคาดการณ์)	ตุลาคม ๒๕๕๙		พฤศจิกายน ๒๕๕๙		ธันวาคม ๒๕๕๙	
	ค่าประมาณ (มม.)	ความหมาย	ค่าประมาณ (มม.)	ความหมาย	ค่าประมาณ (มม.)	ความหมาย
เหนือ	๑๐๐ - ๑๕๐ มม.	ใกล้เคียงค่าปกติ	๒๐ - ๕๐ มม.	ใกล้เคียงค่าปกติ	๐ - ๑๐ มม.	ใกล้เคียงค่าปกติ
ตะวันออกเฉียงเหนือ	๑๐๐ - ๑๕๐ มม.	ใกล้เคียงค่าปกติ	๑๕ - ๓๐ มม.	ใกล้เคียงค่าปกติ	๐ - ๑๐ มม.	ใกล้เคียงค่าปกติ
กลาง	๑๖๐ - ๒๐๐ มม.	ใกล้เคียงค่าปกติ	๓๐ - ๕๐ มม.	ใกล้เคียงค่าปกติ	๐ - ๑๐ มม.	ใกล้เคียงค่าปกติ
ตะวันออกเฉียงใต้	๒๐๐ - ๒๕๐ มม.	ใกล้เคียงค่าปกติ	๕๐ - ๖๐ มม.	ใกล้เคียงค่าปกติ	๐ - ๑๐ มม.	ใกล้เคียงค่าปกติ
ภาคใต้ฝั่งตะวันออก	๒๓๐ - ๒๘๐ มม.	ใกล้เคียงค่าปกติ	๓๕๐ - ๔๕๐ มม.	สูงกว่าค่าปกติเล็กน้อย	๒๓๐ - ๒๘๐ มม.	สูงกว่าค่าปกติเล็กน้อย
ภาคใต้ฝั่งตะวันตก	๓๖๐ - ๔๖๐ มม.	สูงกว่าค่าปกติเล็กน้อย	๑๙๐ - ๒๕๐ มม.	สูงกว่าค่าปกติเล็กน้อย	๖๐ - ๙๐ มม.	ใกล้เคียงค่าปกติ
กรุงเทพฯ และปริมณฑล	๒๗๐ - ๓๒๐ มม.	ใกล้เคียงค่าปกติ	๕๐ - ๖๐ มม.	ใกล้เคียงค่าปกติ	๐ - ๑๐ มม.	ใกล้เคียงค่าปกติ

ที่มาข้อมูล : กรมอุตุนิยมวิทยา พยากรณ์อากาศ ๓ เดือน (http://www.tmd.go.th/month_forecast.php)

ปริมาณฝน ณ วันที่ ๒๖ กันยายน ๒๕๕๙	หน่วย	เหนือ	กลาง	ตะวันออกเฉียงเหนือ	ตะวันออก	ใต้	ทั้งประเทศ
ฝนสูงสุด ๒๔ ชม.	มม.	๕๘.๔	๔๙.๔	๕๖.๓	๕๗.๕	๑๐๗.๖	๑๐๗.๖
สถานีอุตุนิยมวิทยา		เพชรบูรณ์	ลพบุรี	อุบลราชธานี (ศูนย์ฯ)	กบินทร์บุรี ปราจีนบุรี	ตะกั่วป่า พังงา	ตะกั่วป่า พังงา
ฝนสะสมปี ๕๘	มม.	๘๖๑.๗ + ๒๐๑.๑	๕๒๖.๗ -๓๐.๑	๑๐๒๗.๙ + ๒๑๔.๙	๑๓๘๐.๐ + ๑๗๙.๘	๑๑๙๒.๘ + ๔๗.๓	๑๐๔๕.๕ + ๑๕๘.๓
ฝนสะสมปี ๕๙	มม.	๑๐๖๒.๘ + ๑๙%	๘๘๖.๖ -๓%	๑๒๕๒.๘ + ๑๗.๓%	๑๕๕๘.๘ + ๑๒%	๑๒๔๐.๑ + ๕%	๑๒๐๓.๘ + ๑๓%
ฝนสะสม ๓๐ ปี	มม.	๑๐๓๖.๖	๑๐๑๑.๕	๑๒๓๒.๑	๑๕๕๘.๓	๑๔๙๒.๐	๑๒๒๐.๑

ที่มาข้อมูล : กรมอุตุนิยมวิทยา สรุปลักษณะอากาศรายวัน (<http://www.tmd.go.th/climate/climate.php>)

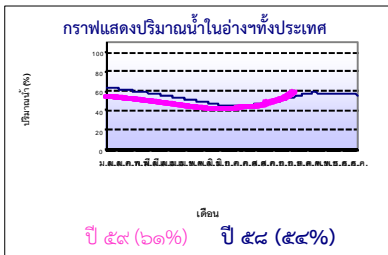
ปริมาณฝนสูงสุด ๒๔ ชม.เพิ่มเติม กรมอุตุนิยมวิทยาได้รายงานเพิ่มเติมโดยการบันทึกของเจ้าหน้าที่เป็นรายวัน ณ เวลา ๐๗.๐๐ น. ของวันนี้ - ไม่มี -

๒. น้ำในอ่างเก็บน้ำขนาดใหญ่



ปริมาณน้ำในอ่าง	หน่วย	เหนือ	กลาง	ต.เฉียงเหนือ	ตะวันออก	ตะวันตก	ใต้	ทั้งประเทศ
น้ำในอ่างปี ๕๘	ล้าน(ลบ.ม) %	๙,๔๕๖ ๓๘%	๓๖๕ ๒๗%	๓,๒๕๙ ๓๙%	๖๙๑ ๕%	๑๗,๗๖๑ ๖%	๖,๒๙๐ ๗%	๓๗,๙๐๗ ๕%
น้ำในอ่างปี ๕๙	ล้าน(ลบ.ม) %	๑๓,๙๖๓ + ๑๘% ๕๖%	๙๕๖ + ๔๓% ๗๐%	๔,๕๓๘ + ๑๖% ๕๕%	๖๒๓ -๖% ๕%	๑๗,๓๐๓ -๒% ๖%	๕,๒๖๔ -๑๒% ๖%	๔๒,๗๕๗ + ๗% ๖%
น้ำในอ่างปี ๕๙	ล้าน(ลบ.ม) %	๒๑,๕๙๓ -๓๕% ๙๑%	๘๙๑ + ๕% ๖๖%	๔,๘๘๔ -๙% ๖%	๙๔๙ -๓๗% ๘%	๒๔,๒๖๒ -๒๖% ๙%	๖,๗๔๔ -๑๗% ๘%	๕๙,๒๘๓ -๒๖% ๘%

ที่มาข้อมูล : กรมชลประทาน ตารางสรุปข้อมูลอ่างเก็บน้ำทั่วประเทศ (http://water.rid.go.th/flood/flood/res_table.htm)



หมายเหตุ ๑. อ่างที่มีปริมาณน้ำต่ำกว่า ๕๐% ของความจุมี ๑๖ อ่าง คือ ๑.ปราจีนบุรี (๑๗%) ๒.ลำพระเพลิง (๑๙%) ๓.ลำตะคอง (๒๒%) ๔.แก่งกระจาน (๒๘%) ๕.บางกลาง (๒๘%) ๖.ลำแจะ (๓๒%) ๗.แม่แก้ว (๓๒%) ๘.หนองปลาไหล (๓๔%) ๙.น้ำพอง (๓๗%) ๑๐.มูลดิน (๔๐%) ๑๑.บางพระ (๔๐%) ๑๒.คลองสียืด (๔๐%) ๑๓.ภูมิพล (๔๓%) ๑๔.ลำน้ำจืด (๔๔%) ๑๕.กระเสียว (๕๖%) ๑๖.แม่จัต (๕๙%)

๒. อ่างที่มีปริมาณน้ำเก็บกักตั้งแต่ ๘๐% ของความจุ มี ๒ อ่าง ได้แก่ ๑.รัชชประภา (๘๑%) ๒.ก้วค้อหมา (๙๓%)

๓. สรุปสถานการณ์น้ำในแม่น้ำและลุ่มน้ำสำคัญ

๓.๑ สรุปสถานการณ์น้ำท่าทั่วประเทศ (ศูนย์ประมวลวิเคราะห์สถานการณ์น้ำ กรมชลประทาน) (๒๗ ก.ย.) : **สถานีน้ำท่าที่อยู่ในเกณฑ์น้ำน้อย** ได้แก่ สถานี P.๗A จ.กำแพงเพชร, สถานี X.๑๕๘ จ.ชุมพร และสถานี X.๑๙๙A จ.นราธิวาส **สถานีน้ำท่าที่อยู่ในเกณฑ์ปกติ** ได้แก่ สถานี P.๑ จ.เชียงใหม่, สถานี P.๑๗ จ.นครสวรรค์, สถานี W.๔A จ.ตาก, สถานี Y.๑ C จ.แพร่, สถานี Y.๑๖ จ.พิษณุโลก, สถานี N.๑ จ.น่าน, สถานี N.๕A จ.พิษณุโลก, สถานี M.๙ จ.ศรีสะเกษ, สถานี Kgt.๑๐ จ.สระแก้ว และสถานี Kgt.๓ จ.ปราจีนบุรี **สถานีน้ำท่าที่อยู่ในเกณฑ์น้ำมาก** ได้แก่, N.๖๗ จ.นครสวรรค์, สถานี M.๖A จ.บุรีรัมย์, สถานี M.๗ จ.อุบลราชธานี และสถานี X.๓๗A จ.สุราษฎร์ธานี **แนวโน้มระดับน้ำ** แม่น้ำวัง แม่น้ำยม แม่น้ำน่าน แม่น้ำมูล แม่น้ำบางปะกง และแม่น้ำตาปี มีแนวโน้มระดับน้ำเพิ่มขึ้น แม่น้ำปิง แม่น้ำพระสทิง แม่น้ำท่าตะเภา และแม่น้ำโก-ลก มีแนวโน้มระดับน้ำลดลง

๓.๒.๑) สำนักวิจัย พัฒนา และอุทกวิทยา :

- **สถานการณ์น้ำในแม่น้ำโขง** (ที่มาข้อมูล : สรุปสถานการณ์น้ำประจำวัน : ศูนย์ประมวลวิเคราะห์สถานการณ์น้ำ กรมชลประทาน) ระดับน้ำแม่น้ำโขง ณ วันที่ ๒๗ กันยายน ๒๕๕๙ ที่สถานีเชียงแสน เชียงคาน หนองคาย นครพนม มุกดาหาร และโขงเจียม วัดได้ ๓.๒๙, ๙.๐๒, ๖.๗๒, ๗.๑๐, ๖.๙๔ และ ๘.๙๖ เมตร ตามลำดับ เปรียบเทียบกับตลิ่ง มีค่าเท่ากับ -๙.๕๑, -๖.๙๘, -๕.๔๘, -๕.๔๐, -๕.๐๖ และ -๕.๕๔ เมตร ตามลำดับ **แนวโน้มระดับน้ำท่า** สถานีเชียงแสน เชียงคาน หนองคาย นครพนม มุกดาหาร และโขงเจียม มีแนวโน้มระดับน้ำลดลง
- **ระบบปฏิบัติการเฝ้าระวัง และเตือนภัยล่วงหน้าน้ำหลาก - ดินถล่ม (Early Warning)** (๒๗ ก.ย.) : **สถานีเตือนภัยระดับเฝ้าระวัง** ได้แก่ **จ.เพชรบูรณ์** ที่บ้านซำปอกง ต.ซำพุทรา อ.ชนแดน เตือนด้วยน้ำฝน ฝนสะสม ๑๒ ชม. ณ เวลา ๑๕.๓๐ น. เท่ากับ ๑๘.๕ มม. **จ.สุราษฎร์ธานี** ที่บ้านใต้ดิน ต.บางสวรรค์ อ.พระแสง เตือนด้วยน้ำฝน ฝนสะสม ๑๒ ชม. ณ เวลา ๑๕.๓๐ น. เท่ากับ ๐.๐ มม. **สถานีเตือนภัยระดับเตือนภัย** ได้แก่ **จ.เพชรบูรณ์** ที่บ้านซำปอกง ต.ยางงาม อ.หนองไผ่ เตือนด้วยน้ำฝน ฝนสะสม ๑๒ ชม. ณ เวลา ๑๕.๓๐ น. เท่ากับ ๒๗.๕ มม.

๓.๒.๒) ศูนย์ป้องกันวิกฤติน้ำ : ระบบติดตามและเฝ้าระวังสถานการณ์น้ำ

- โครงการสำรวจติดตั้งระบบตรวจวัดสถานการณ์น้ำทางไกลอัตโนมัติ (ในลุ่มน้ำ)

- **รายงานสถานการณ์สถานีโทรมาตรลุ่มน้ำทะเลสาบสงขลา** (ณ วันที่ ๑๒ ก.ย.๕๙) ลุ่มน้ำทะเลสาบสงขลา ปัจจุบันสถานการณ์น้ำในลำน้ำโดยทั่วไปยังคงอยู่ในภาวะปกติ (ระดับน้ำต่ำกว่าระดับตลิ่งต่ำสุด) ระดับน้ำในลำน้ำส่วนใหญ่มีแนวโน้มลดลง

อยู่ในเกณฑ์ปกติ มีสถานีเฝ้าระวังน้ำท่วม ได้แก่ สถานีสะพานบ้านโพธิ์ทะเล อ.โพธิ์ทะเล จ.พิจิตร (ลุ่มน้ำยม) และสถานีสะพานสามง่าม-ท่าโบสถ์ อ.หันคา จ.ชัยนาท (ลุ่มน้ำท่าจีน)

๔. พายุหมุน (อุตุนิยมวิทยา) พายุไต้ฝุ่น “เม็ก” (MEGI) บริเวณมหาสมุทรแปซิฟิก คาดว่าจะเคลื่อนขึ้นได้วันในววันนี้ และจะเคลื่อนผ่านไปยังมณฑลฝูเจี้ยน ประเทศจีน ในวันพรุ่งนี้ โดยพายุนี้ไม่มีผลกระทบต่อประเทศไทย

๕. สถานการณ์น้ำ กรมป้องกันและบรรเทาสาธารณภัย (๒๗ ก.ย.) น้ำท่วมขัง ได้แก่ กรุงเทพฯ ๒๖ ก.ย. เวลา ๑๖.๕๐ น. ผนตทหนัก ทำให้น้ำท่วมขังในพื้นที่เขตมีนบุรี ถ.สุวินทวงศ์ บริเวณหน้าประณีย์มีนบุรี สูงประมาณ ๑๐ ซม. หน้าการไฟฟ้ามีนบุรี สูงประมาณ ๑๕-๒๐ ซม. และเขตบึงกุ่ม ถ.วรมินทร์ บริเวณแยกกรมอินทราถึงแยกประเสริฐมูถัก สูงประมาณ ๕-๑๕ ซม. ปัจจุบันเข้าสู่ภาวะปกติแล้ว น้ำไหลหลากและน้ำเอ่อล้นตลิ่ง ได้แก่ จ.สิงห์บุรี ๒๓ ก.ย.น้ำจากจนครสวรรค์และน้ำในแม่น้ำเจ้าพระยาเอ่อล้นเข้าท่วมพื้นที่ อ.อินทร์บุรี ต.ซินธุ์ราษฎร์ (ม.๑๔) ต.ทองเอน (ม.๑๕) ประชาชนได้รับผลกระทบ ๔๐ ครัวเรือน ปัจจุบันระดับน้ำทรงตัว จ.อ่างทอง ๒๓ ก.ย.น้ำจากแม่น้ำเจ้าพระยา และแม่น้ำน้อยเอ่อล้นเข้าท่วมในพื้นที่ อ.ป่าโมก ต.โผงเผง (ม.๑-๓) ต.บางเสด็จ (ม.๖) อ.เมืองฯ ต.จำปาหล่อ (ม.๑) ต.โพนสะ (ม.๖) ต.ตลาดกรวด (ม.๑) อ.วิเศษชัยชาญ ต.บางจัก (ม.๑-๓,๗,๙-๑๒) ต.สีร้อย (ม.๑,๓,๔,๖) ต.ม่วงเตี้ย (ม.๒) ต.ท่าช้าง (ม.๓) ประชาชนได้รับผลกระทบ ๕๖๖ ครัวเรือน ปัจจุบันระดับน้ำเพิ่มขึ้น จ.พระนครศรีอยุธยา ๒๒ ก.ย. เกิดน้ำล้นตลิ่ง จากการระบายน้ำท้ายเขื่อนเจ้าพระยา ในพื้นที่ อ.เสนา ทม.เสนา ต.หัวเวียง บ้านโพธิ์ บางมด บ้านกระทุ่ม ลาดกา บ้านแพน สามกอ รางจะแซ่, อ.บางบาล ต.กบเจ้า บ้านคั้ง วัดตะกุก บางกุ่ม บางหลวงโดด บางบาล บางชนะ บางหลวง สะพานไทย ไทรน้อย วัดยม ทางช้าง น้ำตา พระขาว, อ.ผักไห่ ต.บ้านใหญ่ อมฤต หน้าโคก ภูมิท่าดินแดง ผักไห่ ลาดน้ำเค็ม บ้านแค, อ.พระนครศรีอยุธยา บ้านใหม่ ภูเขาทอง สำกาลดม คลองตะเคียน บ้านรูน เกษะเรียน บ้านป้อม, อ.บางไทร ต.หน้าใหม่ แคนก บางสี บ้านเกาะ ช่างเหล็ก ช่างใหญ่ บ้านม้า บางไร ไทรขาว นามชัย บ้านเป้ง ช่างน้อย แควอกร บายีโท หอหุม ราชคราม กระแซง เชียงรากน้อย โคกช้าง โทแดง บ้างกลิ้ง, อ.บางปะอิน ต.บ้านเป้ง บางปะแคง ตลาดเกรียบ วัดยม บ้านหลัก เกาะเกิด ขอนหลวม บ้านโพ บ้านเลน บางระลัน ประชาชนได้รับผลกระทบ ๗๗,๗๘๒ ครัวเรือน ปัจจุบันระดับน้ำทรงตัว จ.อุทัยธานี ๒๓ ก.ย. ผนตทหนัก ทำให้น้ำในแม่น้ำตากแดดเอ่อล้นท่วมในพื้นที่ อ.ทัพทัน ต.โคกหม้อ ทองยุดดา ทองยุดดา บ้างปล้อง, อ.สว่างอารมณ์ ต.สว่างอารมณ์ (ม.๒-๔,๖,๘,๑๐) ทองยุดดา (ม.๑-๗,๙-๑๒) บ่อยาง (ม.๓,๕,๑๐) ไผ่เขียว (ม.๑,๕-๑๐,๑๒-๑๓,๑๕,๑๗,๑๘,๒๐,๒๒-๒๓,๒๕) อ.บ้านไร่ ต.แกมมะกรูด ประชาชนได้รับผลกระทบ ๕๖๕ ครัวเรือน ปัจจุบันระดับน้ำทรงตัว จ.ลพบุรี ๒๓ ก.ย. เวลา ๒๓.๐๐ น. ผนตทหนัก ทำให้น้ำไหลหลากในพื้นที่ อ.เมือง ต.ท่าศาลา นิคมสร้างตนเอง (ม.๓-๔) ถนนสายลพบุรี-พัฒนานิคม ระดับน้ำสูง ประมาณ ๒๐-๓๐ ซม. ประชาชนได้รับผลกระทบ ๕๐๐ ครัวเรือน ปัจจุบันระดับน้ำทรงตัว จ.ลพบุรี วันที่ ๒๓ ก.ย.เวลา ๒๓.๐๐ น. ผนตทหนัก ทำให้น้ำไหลหลากในพื้นที่ อ.เมืองฯ ต.ท่าศาลา (ม.๔-๘) นิคมสร้างตนเอง (ม.๑-๑๒) ต.กกโก (ม.๒,๔) ต.เขาสามยอด, อ.บ้านหมี่ ต.หนองเมือง (ม.๑,๒,๖) ต.หนองทรายขาว ต.พุดา (ม.๒,๓) ต.หนองกระเทียม (ม.๓,๖) ประชาชนได้รับผลกระทบประมาณ ๑๐,๐๔๐ ครัวเรือน ปัจจุบันระดับน้ำลดลง จ.นครสวรรค์ ๒๓ ก.ย. ผนตทหนัก ทำให้น้ำไหลหลากในพื้นที่ อ.ลาดยาว เขตเทศบาลลาดยาว อ.ไพศาลี ทด.ไพศาลี ต.นาขอม วังน้ำลึก โคกเคี้ยว สี่ไร่ขัย ประชาชนได้รับผลกระทบ ๙ ครัวเรือน อ.ท่าตะโก ต.สายลำโพง (ม.๖) อ.ชุมแสง ต.บางเคียน อ.โกรกพระ ต.โกรกพระ (ม.๑,๘) บาลประมงนากลาง ปัจจุบันระดับน้ำลดลง จ.ชัยนาท ผนตทหนักทำให้น้ำเอ่อล้นเข้าท่วมพื้นที่การเกษตร อ.สรรพยา ต.หาดอาษา (ม.๔-๘) ต.โพนงคำออก (ม.๑-๕,๖-๘) ต.โพนงคำตาด (ม.๑-๒,๔,๖) ต.เขาแก้ว (ม.๑-๖) ต.สรรพยา (๑,๒) ต.ตุล (๑-๙,๑๑) ต.บางหลวง (ม.๕,๗) ประชาชนได้รับผลกระทบ ๘๕๐ ครัวเรือน ปัจจุบันระดับน้ำทรงตัว จ.พิจิตร วันที่ ๒๕ ก.ย.ผนตทหนักทำให้น้ำไหลหลากเข้าท่วมพื้นที่ อ.ทับคล้อ ต.เขาทราย (ม.๑,๔-๕,๑๐-๑๑) อ.บางมูลนาก ต.บางไผ่ (ม.๓) ต.วังตะกุก (ม.๔,๑๒) ต.ห้วยเขน (ม.๑-๕) อ.เมืองฯ ต.ป่าสะเคบ (ม.๑-๒,๗,๑๓) อ.สามง่าม ต.กำแพงดิน (ม.๖) ต.หนองโสน (ม.๒,๙,๑๓-๑๔) ต.เนินปอ (ม.๑-๒,๕,๑๒,๑๕) ต.รังนก (ม.๔,๖,๙,๑๑) ประชาชนได้รับผลกระทบ ๒๐ ครัวเรือน ปัจจุบันระดับน้ำเพิ่มขึ้น จ.พิษณุโลก วันที่ ๑๖ ก.ย. ผนตทหนักทำให้น้ำเอ่อล้นเข้าท่วมในพื้นที่ การเกษตร อ.บางระกำ ต.ชุมแสงสงคราม (ม.๒,๓,๘,๙) ต.บึงกอก (ม.๔) ต.คูมยาง (ม.๖,๙) ต.พันเสา (ม.๗) ต.หนองลูก (ม.๔,๑๐,๑๑,๑๔) ประชาชนได้รับผลกระทบ ๓๔๓ ครัวเรือน ปัจจุบันระดับน้ำลดลง จ.เพชรบูรณ์ วันที่ ๒๑ ก.ย.ผนตทหนักทำให้น้ำในแม่น้ำป่าสักเอ่อล้นเข้าท่วมพื้นที่ อ.วิเชียรบุรี ต.บึงกระจับ น้ำท่วมถนนสายบ้านวังทอง-บ้านบึงกระจับ นาข้าวและไร่ย่อยเสียหาย ๑๓๐ ไร่ ปัจจุบันยังคงมีน้ำท่วมขังในพื้นที่ลุ่มต่ำ ระดับน้ำลดลงอย่างต่อเนื่อง จ.สุโขทัย วันที่ ๑๕-๑๙ ก.ย. ๕๙ น้ำจากแม่น้ำยมล้นตลิ่งไหลเข้าท่วมพื้นที่ ๑๔ ชุมชน ได้แก่ (อ.เมือง อ.สวรรคโลก อ.ศรีสำโรง อ.กงกรลาค อ.บ้านด่านลานหอย) ประชาชนได้รับผลกระทบ ๔,๖๑๘ ครัวเรือน ปัจจุบัน ยังคงมีน้ำท่วมขัง ในพื้นที่ลุ่มต่ำการเกษตร อ.กงกรลาค ระดับน้ำลดลง จ.สุราษฎร์ธานี วันที่ ๒๓-๒๕ ก.ย.ผนตทหนักทำให้น้ำจากคลองอู่ปิ่นตันล้นตลิ่งในพื้นที่ อ.พระแสง ต.บางสวรรค์ (ม.๔,๖,๑๔) ไทรโสภาค (ม.๑,๓,๕,๕๓) ไทรซิง (ม.๑,๒,๓,๕,๖,๑๐) สาคู (ม.๒,๕) สีนุ่น (ม.๓) และ อ.ปิ่น (ม.๒,๘,๑๐) ระดับน้ำสูงประมาณ ๐.๒๐-๐.๕๐ ม. ประชาชนได้รับผลกระทบ ๒๕๙ ครัวเรือน ปัจจุบันระดับน้ำลดลง ปัจจุบันยังคงมีจังหวัดที่ประกาศเขตการให้ความช่วยเหลือผู้ประสบภัยพิบัติกรณีฉุกเฉิน (อุทกภัย) ๙ จังหวัด ๓๔ อำเภอ ๑๗๓ ตำบล ๑,๐๖๓ หมู่บ้าน (จ.พังงา พะเยา อุทัยธานี ชัยนาท กำแพงเพชร พิษณุโลก สุโขทัย พิจิตร และ นครสวรรค์) สถานการณ์น้ำท่วม (เพิ่มเติม) : กรมทรัพยากรธรณี รายงานน้ำป่าไหลหลาก ได้แก่ จ.ตาก (วานนี้ ๒๖ ก.ย.) เกิดน้ำป่าไหลหลาก เข้าท่วมพื้นที่บ้านใหม่สามยอดต.ดอย หมู่ที่ ๑๔ ช.ของแควบ อ.พบพระ ส่งผลให้สถานีอนามัยบ้านใหม่สามยอดได้รับความเสียหาย (ที่มา INN News) กรมชลประทาน รายงานน้ำท่วม ได้แก่ จ.พะเยา ต.ดงสุวรรณ ป่าซาง ดอกคำใต้ ระดับน้ำท่วมลดลงอย่างต่อเนื่องเกือบเข้าสู่ภาวะปกติ ส่วนต.ห้วยลาน อ.ดอกคำใต้ และต.ห้วยแก้ว อ.ภูมามยาว ระดับน้ำยังสูงประมาณ ๐.๕๐-๐.๘๕ เมตร ระดับน้ำลดลงอย่างต่อเนื่อง ระดับน้ำอิงในเขตต.หงส์หิน ต.อ.จ.น และต.อ่างทอง อ.เชียงคำ ระดับน้ำลดลงอย่างต่อเนื่อง แต่มีผลกระทบท่วมพื้นที่ที่ดำรงน้ำอิงบางส่วน จ.กำแพงเพชร น้ำท่วมขังในอ.ปางศิลา ระดับน้ำเข้าสู่ภาวะปกติ อ.คลองขลุง ยังมีน้ำเอ่อล้นคลองวังไทร เข้าท่วมพื้นที่การเกษตรและบ้านเรือน ระดับน้ำมีแนวโน้มลดลง ส่วนพื้นที่ อ.ขามเฒ่า วรลักษ์บุรี ทิด.ปางมะค่า ต.แสนตอ ยังมีน้ำท่วมขังพื้นที่การเกษตรและบ้านเรือน ระดับน้ำลดลง ต.สลกบาตร น้ำเหนือไหลหลากเข้าท่วมชุมชนหงส์ทอง ในเขตเทศบาล ระดับน้ำเพิ่มขึ้น จ.อุบลราชธานี ปัจจุบันระดับน้ำที่เขื่อนรัตนน้อย อ.เขื่องใน คงที่ สถานการณ์น้ำยังคงเพิ่มขึ้น จ.สุพรรณบุรี เกิดพื้นที่น้ำท่วมริมแม่น้ำและคันดินน้ำชลประทานในอ.สองพี่น้อง และน้ำท่วมพื้นที่นา ในเขตอ.บางปลาม้า โดยโครงการส่งน้ำและบำรุงรักษาเจ้าเจ็ด-บางยี่หน ได้ดำเนินระบายน้ำในพื้นที่แล้ว จ.ลพบุรี อ.บ้านหมี่มีน้ำท่วมขังในพื้นที่เกษตรและอ.เมืองลพบุรี บริเวณถ.พหลโยธินแถวละโว้ โดยน้ำไหลมาจากเขสามยอดผ่านทางวัดหนองบัวขาวบางส่วนเข้าท่วมหมู่บ้าน โครงการชลประทานลพบุรี ได้ทำการสูบน้ำช่วยเหลือแล้ว จ.สุพรรณบุรี มีน้ำเอ่อล้นจากลำน้ำเก่า ทำให้คันกั้นน้ำขาด มีน้ำท่วมขังที่บ้านหนองไธ ต.โคกก่อ อ. เมือง ประมาณ ๖๐๐ ไร่ และต.ดามม่วงคำ อ.โคกศรีพรม ประมาณ ๔๐๐ ไร่ โครงการชลประทานสุพรรณบุรีเข้าทำการสูบน้ำออกแล้ว จ.ศรีสะเกษ มีผนตทหนักทำให้เกิดน้ำไหลหลากในพื้นที่ อ.ขุนหาญ และอ.ขุขันธ์ ปัจจุบันระดับน้ำลดลง จ.สุพรรณบุรี เกิดพื้นที่น้ำท่วมริมแม่น้ำและคันดินน้ำชลประทานในอ.สองพี่น้อง และน้ำท่วมพื้นที่นา ในเขตอ.บางปลาม้า โดยโครงการส่งน้ำและบำรุงรักษาเจ้าเจ็ด-บางยี่หน ได้ดำเนินระบายน้ำในพื้นที่แล้ว จ.กาญจนบุรี ตั้งแต่ ๒๒ ก.ย. เป็นต้นมา มีผนตทหนักในบางพื้นที่ ส่งผลให้เกิดน้ำป่าไหลหลากในเขตอ.เมือง และอ.ไทรโยค ปัจจุบันอ.เมืองเข้าสู่ภาวะปกติแล้ว เหลืออ.ไทรโยค หมู่ ๑ ต.ศรีมงคล ยังมีน้ำท่วมขังและเริ่มลดระดับลงแล้ว คาดว่าจะเข้าสู่ภาวะปกติใน ๑-๒ วัน จ.ชลบุรี เกิดน้ำท่วมในพื้นที่ อ.พนัสนิคม ท่วมพื้นที่ลุ่มต่ำ ๑๐-๕๐ ซม. โครงการชลประทานชลบุรีได้เร่งระบายน้ำแล้ว จ.เพชรบุรี ผนตทสะสม ๒๔ ชม. ๓ วัน ในวันที่ ๒๐-๒๒ ก.ย. ทำให้เกิดน้ำท่วมขังในพื้นที่เกษตร โครงการชลประทานเพชรบุรีได้เร่งระบายน้ำออกสู่ทะเล จนเข้าสู่ภาวะปกติแล้ว สถานการณ์วิกฤติน้ำ (ข่าว) จ.เพชรบูรณ์ นายอำเภอหนองแดน เปิดเผย ว่า ผนที่ตกลงมาอย่างตั้งแต่ช่วงกลางดึกจนถึงเช้าววันนี้ ส่งผลให้มวลน้ำเอ่อล้นคลองบระเพ็ด ไหลบ่าท่วมพื้นที่ ต.ลาดแค สูง ๒๐- ๓๐ ซม. ส่งผลให้บ้านเรือนประชาชนประมาณ ๑๐ หลังคาเรือน รวมถึงพื้นที่การเกษตรได้รับกระทบบางส่วน จ.อุทัยธานี ชาวบ้านเกาะโพธิ์ หมู่ ๖ ยังคงต้องเฝ้าระวังว่าระดับน้ำ เนื่องจากพื้นที่ท้ายเกาะ ของต.เกาะโพธิ์ เป็นพื้นที่ต่ำ เวลาน้ำจากแม่น้ำเจ้าพระยาและแม่น้ำสะแกกรังมาไหลรวมกัน น้ำจะเข้าท่วมพื้นที่ดังกล่าวส่งผลให้ พี่ขไรที่กำลังเจริญเติบโต เช่น ข้าวโพด, พริกชี้ฟ้า, ถั่วพึยกาย จนน้ำรอวันเน่าตายยังความเสียหาย ขณะเดียวกัน บริเวณหมู่ ๑ บ้านวัดราษฎร์ศรีธารธรรม บ้านเรือนที่อาศัยอยู่ริมน้ำกว่า ๕๐ หลังคาเรือนโดนผลกระทบเนื่องจากระดับน้ำในแม่น้ำเจ้าพระยานั้นมีระดับน้ำสูงขึ้น ส่งผลให้น้ำได้เข้าท่วมบ้านเรือนประชาชน รวมถึงพี่ขไร จ.สุพรรณบุรี ผู้ว่าฯ เปิดเผย ว่า หลังจากเขื่อนเจ้าพระยา จ.ชัยนาท ระบายน้ำลงสู่แม่น้ำเจ้าพระยา ส่งผลให้แม่น้ำไหลผ่านประตูระบายน้ำพลเทพ เขต จ.ชัยนาท ปากแม่น้ำสุพรรณ ลงสู่แม่น้ำท่าจีน เข้าประตูน้ำโพธิ์พระยา เขต อ.เมืองสุพรรณบุรี ในอัตราสูงขึ้น ล่าสุดระดับน้ำได้ไหลเข้าท่วมพื้นที่ ๓ อำเภอของจังหวัด คือ อ.เมืองสุพรรณบุรี บางปลาม้า และ สองพี่น้อง บางจุดสูงกว่า ๑ เมตร หนักสุดที่ อ.สองพี่น้อง เพราะมีลักษณะภูมิประเทศเป็นจุดลุ่มต่ำ และเป็นพื้นที่รองรับน้ำ ภาพรวมพบบ้านเรือนประชาชน รวมถึงพื้นที่การเกษตรได้รับผลกระทบจำนวนมาก จ.อ่างทอง สถานการณ์น้ำท่วมขัง ส่งผลกระทบต่อเกษตรกรผู้ปลูกกล้วย บริเวณริมคลองโผงเผง หมู่ ๕ ต.โผงเผง อ.ป่าโมก เนื่องจากปัจจุบัน มีน้ำรั่วซึมเข้าท่วมสวนกล้วยไข่จำนวนมากหลายไร่ เบื้องต้นชาวบ้านได้ช่วยกันตั้งเครื่องสูบน้ำออกเพื่อป้องกันสวนกล้วยเน่าเสียหายต้นตาย จ.ลพบุรี ผู้อำนวยการชลประทานลพบุรี เปิดเผยว่า สถานการณ์น้ำในคลองชัยนาท - ป่าสัก ซึ่งรับน้ำจากประตูน้ำในนรมย์ จ.ชัยนาท ผ่าน อ.บ้านหมี่ ลงสู่ประตูน้ำเริงราว จ.สระบุรี ขณะนี้เริ่มมาเป็นทาง เนื่องจากระดับน้ำเพิ่มสูงขึ้นต่อเนื่อง โดยในพื้นที่อำเภอบ้านหมี่มีระดับน้ำสูงขึ้นกว่า ๑๐ ซม. ส่วนในพื้นที่อ.เมืองลพบุรี มีระดับน้ำสูงขึ้น ๒๐ - ๓๐ ซม. และทางชลประทานเองก็ยังไม่สามารถระบายน้ำลงสู่ได้ เนื่องจากมีเขื่อนกั้นกั้นตั้งกั้นการเก็บเกี่ยวจำนวนมากหลายหมื่นไร่ จ.นครสวรรค์ ผู้อำนวยการโครงการชลประทานนครสวรรค์ เปิดเผย ว่า ขณะนี้มวลน้ำที่ไหลมาจากภาคเหนือซึ่งมารวมกันเป็นแม่น้ำเจ้าพระยา ใน นครสวรรค์ ยังอยู่ในระดับทรงตัว ส่งผลให้จุดลุ่มต่ำริมตลิ่งเขต อ.เมืองนครสวรรค์ ได้รับผลกระทบบางส่วน เบื้องต้นมีแนวโน้มว่าปริมาณน้ำจะเพิ่มขึ้นอีก แต่ยังคงอยู่ในระดับที่ชลประทานนครสวรรค์ สามารถควบคุมได้ จ.พังงา เกิดน้ำป่าไหลหลากเข้าท่วมบ้านเรือนประชาชนในพื้นที่หมู่ ๒ และ ๔ ต.บางม่วง อ.ตะกั่วป่า ชาวบ้านกว่า ๘๐ หลังคาเรือน ได้รับความเดือดร้อน เนื่องจากน้ำท่วมเป็นระลอกที่ ๘ หลังจากนั้นที่ไหลมาจากเข้านบ้านตอกแตก ลงคลองบางม่วงระบายสู่ทะเล ได้เอ่อล้นเข้าท่วมบ้านเรือนประชาชน หนักสุดบริเวณซอยธารทองใต้ สูงประมาณ ๔๐ - ๕๐ ซม. ซึ่งเป็นพื้นที่ราบลุ่ม ชาวบ้านต้องอพยพเก็บข้าวของเครื่องใช้ไปบนที่สูงและต้องเดินลุยน้ำออกมาส่งเด็กนักเรียนไปโรงเรียนด้วยความยากลำบาก เบื้องต้นเจ้าหน้าที่กรมชลประทานได้เร่งเดินเครื่องสูบน้ำออกจากหมู่บ้าน แต่ด้วยปริมาณน้ำที่ท่วมสูงจึงทำให้ระบายออกได้ช้า ขณะที่บริเวณถนนเพชรเกษมสายตะกั่วป่า - เขาหลัก ต.บางม่วง อ.ตะกั่วป่า ก็มีน้ำไหลท่วมถนนสูงประมาณ

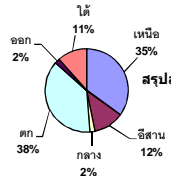
รายงานสรุปสภาพน้ำในอ่างเก็บน้ำขนาดใหญ่และขนาดกลาง

รายงานสถานการณ์ ณ. วันที่ 27 กันยายน 2559

ปริมาณน้ำในอ่างที่ใช้การได้ในสัปดาห์นี้ + มากกว่า / - น้อยกว่า สัปดาห์ก่อน

1,993.62 ล้าน ลบ.ม.

ปริมาณน้ำรวมทั่วประเทศ
70,520 ล้าน ลบ.ม. (100%)



ปริมาณน้ำรวมทั่วประเทศ
(เมื่อเทียบกับปริมาณน้ำรวม
ทั้งหมด) ณ.

วันที่ 27 กันยายน 2559 เท่ากับ

42,757 ล้าน ลบ.ม. หรือ เท่ากับ

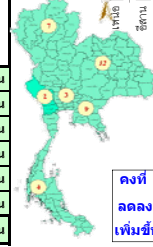
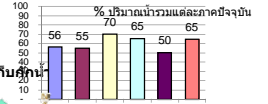
61%

วันที่ 27 กันยายน 2558 เท่ากับ

37,907 ล้าน ลบ.ม. หรือ เท่ากับ

54%

ภาค	สถานการณ์ปริมาณน้ำในอ่าง				ปริมาณน้ำ เปลี่ยนแปลง (ล้าน ม. ³)	สถานะ
	ลดลง (แห่ง)	คงที่ (แห่ง)	เพิ่มขึ้น (แห่ง)	รวม (แห่ง)		
ภาคเหนือ	-	1	6	7	651.00	ปริมาณน้ำในอ่างเก็บน้ำเพิ่มขึ้น
ภาคตะวันออกเฉียงเหนือ	-	-	12	12	410.00	ปริมาณน้ำในอ่างเก็บน้ำเพิ่มขึ้น
ภาคกลาง	-	-	3	3	244.00	ปริมาณน้ำในอ่างเก็บน้ำเพิ่มขึ้น
ภาคตะวันตก	-	-	2	2	450.00	ปริมาณน้ำในอ่างเก็บน้ำเพิ่มขึ้น
ภาคตะวันออก	-	-	9	9	104.62	ปริมาณน้ำในอ่างเก็บน้ำเพิ่มขึ้น
ภาคใต้	1	-	3	4	134.00	ปริมาณน้ำในอ่างเก็บน้ำเพิ่มขึ้น
รวมทั้งประเทศ	1	1	35	37	1993.62	ปริมาณน้ำในอ่างเก็บน้ำเพิ่มขึ้น



คงที่	1	อ่าง
ลดลง	1	อ่าง
เพิ่มขึ้น	35	อ่าง

ภาค อ่างเก็บน้ำ เชื้อ	ความจุ ที่ รณค. (ล้าน ม. ³)	ปริมาณน้ำ ที่ใช้งาน ไม่ได้ (ล้าน ม. ³)	ใช้การ ได้จริง (ล้าน ม. ³)	ปริมาณน้ำรวม		ปัจจุบัน วันที่ 27 กันยายน 2559				สัปดาห์ก่อน วันที่ 21 กันยายน 2559				ปริมาณน้ำ + เพิ่มขึ้น - ลดลง (ล้าน ม. ³)	สถานการณ์ ปริมาณน้ำ ในอ่าง			
				วันที่ 27 กันยายน 2558	%	ปริมาณน้ำรวม		ปริมาณน้ำใช้การได้จริง		ปริมาณน้ำรวม		ปริมาณน้ำใช้การได้จริง						
						ปริมาณน้ำ (ล้าน ม. ³)	%	ปริมาณน้ำ (ล้าน ม. ³)	%	ปริมาณน้ำ (ล้าน ม. ³)	%	ปริมาณน้ำ (ล้าน ม. ³)	%					
ภาคเหนือ (7)																		
1	ภูผาไฟ (2)	ดาด	13,462	3,800	9,662	4,664	35%	5,805	43%	2,005	15%	5,439	40%	1,639	12%	366.00	เพิ่มขึ้น	
2	สิริกิติ์ (2)	อุดรดิต	9,510	2,850	6,660	4,363	46%	7,024	74%	4,174	44%	6,830	72%	3,980	42%	194.00	เพิ่มขึ้น	
3	แม่งัด	เชียงใหม่	265	12	253	65	25%	129	49%	117	44%	124	47%	112	42%	5.00	เพิ่มขึ้น	
4	แม่งาว	เชียงใหม่	263	14	249	31	12%	84	32%	70	27%	78	30%	64	24%	6.00	เพิ่มขึ้น	
5	กัลม	ลำปาง	106	3	103	26	25%	74	70%	71	67%	74	70%	71	67%	-	คงที่	
6	กัวคองมา	ลำปาง	170	6	164	21	12%	158	93%	152	89%	145	85%	139	82%	13.00	เพิ่มขึ้น	
7	แควน้อย	พิษณุโลก	939	43	896	286	30%	689	73%	646	69%	622	66%	579	62%	67.00	เพิ่มขึ้น	
	รวมภาคเหนือ		35.05%	24,715	6,728	17,987	9,456	38%	13,963	56%	7,235	29%	13,312	54%	6,584	27%	651.00	เพิ่มขึ้น
ภาคตะวันออกเฉียงเหนือ (12)																		
8	ห้วยหลวง	อุดรธานี	136	7	129	25	18%	85	63%	78	57%	78	57%	71	52%	7.00	เพิ่มขึ้น	
9	น้ำอูน	สกลนคร	520	45	475	237	46%	296	57%	251	48%	293	56%	248	48%	3.00	เพิ่มขึ้น	
10	น้ำพุง (2)	สกลนคร	165	8	157	55	33%	61	37%	53	32%	59	36%	51	31%	2.00	เพิ่มขึ้น	
11	จุฬารัตน์ (2)	ชัยภูมิ	164	37	127	65	40%	97	59%	60	37%	79	48%	42	26%	18.00	เพิ่มขึ้น	
12	อุบลรัตน์ (2)	ขอนแก่น	2,431	581	1,850	627	26%	1,331	55%	750	31%	1,110	46%	529	22%	221.00	เพิ่มขึ้น	
13	ลำปาว	กาฬสินธุ์	1,980	100	1,880	763	39%	1,078	54%	978	49%	1,024	52%	924	47%	54.00	เพิ่มขึ้น	
14	ลำตะคอง	นครราชสีมา	314	22	292	100	32%	68	22%	46	15%	62	20%	40	13%	6.00	เพิ่มขึ้น	
15	ลำพระเพลิง	นครราชสีมา	155	1	154	64	41%	29	19%	28	18%	20	13%	19	12%	9.00	เพิ่มขึ้น	
16	มูลขม	นครราชสีมา	141	7	134	40	28%	56	40%	49	35%	43	30%	36	26%	13.00	เพิ่มขึ้น	
17	ลำแจะ	นครราชสีมา	275	7	268	79	29%	87	32%	80	29%	74	27%	67	24%	13.00	เพิ่มขึ้น	
18	ลำนางรอง	บุรีรัมย์	121	3	118	44	36%	53	44%	50	41%	50	41%	47	39%	3.00	เพิ่มขึ้น	
19	สิรินธร (2)	อุบลราชธานี	1,966	831	1,135	1,160	59%	1,337	68%	506	26%	1,276	65%	445	23%	61.00	เพิ่มขึ้น	
	รวมภาคตะวันออกเฉียงเหนือ		11.80%	8,369	1,649	6,720	3,259	39%	4,578	55%	2,929	35%	4,169	50%	2,519	30%	410.00	เพิ่มขึ้น
ภาคกลาง (3)																		
20	ป่าสักชลสิทธิ์	ลพบุรี	960	3	957	238	25%	756	79%	753	78%	586	61%	583	61%	170.00	เพิ่มขึ้น	
21	ทับเสลา	อุทัยธานี	160	17	143	54	34%	90	56%	73	46%	56	35%	39	24%	34.00	เพิ่มขึ้น	
22	กระเสียว	สุพรรณบุรี	240	40	200	73	30%	110	46%	70	29%	70	29%	30	13%	40.00	เพิ่มขึ้น	
	รวมภาคกลาง		1.93%	1,360	60	1,300	365	27%	956	70%	896	66%	712	52%	652	48%	244.00	เพิ่มขึ้น
ภาคตะวันตก (2)																		
23	ศรีนครินทร์ (2)	กาญจนบุรี	17,745	10,265	7,480	12,526	71%	12,245	69%	1,980	11%	11,966	67%	1,701	10%	279.00	เพิ่มขึ้น	
24	วชิราลงกรณ (2)	กาญจนบุรี	8,860	3,012	5,848	5,235	59%	5,058	57%	2,046	23%	4,887	55%	1,875	21%	171.00	เพิ่มขึ้น	
	รวมภาคตะวันตก		37.73%	26,605	13,277	13,328	17,761	67%	17,303	65%	4,026	15%	16,853	63%	3,576	13%	450.00	เพิ่มขึ้น
ภาคตะวันออก (5+4)																		
25	ขุนด่าน	นครนายก	224	5.00	219	149	67%	177	79%	172	77%	164	73%	159	71%	13.00	เพิ่มขึ้น	
26	คลองสียัด	ฉะเชิงเทรา	420	30.00	390	162	39%	169	40%	139	33%	122	29%	92	22%	47.00	เพิ่มขึ้น	
27	บางพระ (3)	ชลบุรี	117	12.00	105	26	22%	47	40%	35	30%	40	34%	28	24%	7.00	เพิ่มขึ้น	
28	หนองปลาไหล (3)	ระยอง	164	13.75	150	91	56%	55	34%	41	25%	46	28%	32	20%	9.00	เพิ่มขึ้น	
29	ประแสร์ (3)	ระยอง	295	20.00	275	263	89%	175	59%	155	53%	159	54%	139	47%	16.00	เพิ่มขึ้น	
30	มาบประชัน (3)	ระยอง	17	0.72	16	7	45%	5	29%	4	24%	4	25%	3.37	20%	0.66	เพิ่มขึ้น	
31	หนองค้อ (3)	ระยอง	21	1.00	20	5	23%	5	25%	4	20%	4	20%	3.27	15%	1.11	เพิ่มขึ้น	
32	คลองทราย (3)	ระยอง	79	3.00	76	45	56%	27	34%	24	30%	24	30%	20.76	26%	3.31	เพิ่มขึ้น	
33	คลองใหญ่ (3)	ระยอง	45	3.00	42	27	59%	33	73%	30	67%	26	57%	22.83	50%	7.54	เพิ่มขึ้น	
	รวมภาคตะวันออก		1.87%	1,383	88	1,294	776	56%	694	50%	605	44%	589	43%	500	36%	104.62	เพิ่มขึ้น
ภาคใต้ (4)																		
34	แก่งกระจาน	เพชรบุรี	710	65	645	328	46%	200	28%	135	19%	170	24%	105	15%	30.00	เพิ่มขึ้น	
35	ปราจีนบุรี	ประจวบคีรีขันธ์	347	18	329	114	33%	58	17%	40	12%	56	16%	38	11%	2.00	เพิ่มขึ้น	
36	รัชชประภา (2)	สุราษฎร์ธานี	5,639	1,352	4,287	4,927	87%	4,595	81%	3,243	58%	4,483	79%	3,131	56%	112.00	เพิ่มขึ้น	
37	บางลาง (2)	ยะลา	1,454	276	1,178	921	63%	411	28%	135	9%	421	29%	145	10%	-10.00	ลดลง	
	รวมภาคใต้		11.62%	8,150	1,711	6,439	6,290	77%	5,264	65%	3,553	44%	5,130	63%	3,419	42%	134.00	เพิ่มขึ้น
	รวมทั้งประเทศ		100% (37)	70,582	23,513	47,068	37,907	54%	42,757	61%	19,244	27%	40,764	58%	17,250	24%	1,993.62	เพิ่มขึ้น

ที่มาข้อมูล : ตารางสรุปสภาพน้ำในอ่างเก็บน้ำขนาดใหญ่ทั่วประเทศ และตารางสรุปสภาพน้ำในอ่างเก็บน้ำภาคตะวันออกเฉียงเหนือ กรมชลประทาน

หมายเหตุ :

- อ่างเก็บน้ำขนาดใหญ่ หมายถึง อ่างเก็บน้ำที่มีความจุตั้งแต่ 100 ล้าน ลบ.ม. ขึ้นไป
- เป็นอ่างเก็บน้ำอยู่ในความรับผิดชอบของการไฟฟ้าฝ่ายผลิตแห่งประเทศไทย (10) นอกนั้นอยู่ในความรับผิดชอบของกรมชลประทาน (23)
- เป็นอ่างเก็บน้ำขนาดกลางที่มีความสำคัญต่อการอุตสาหกรรมและการประมง ของลุ่มน้ำชายฝั่งทะเลตะวันออก
- ที่มา : กรมชลประทาน และการไฟฟ้าฝ่ายผลิตแห่งประเทศไทย
- จังหวัดที่มีอ่างเก็บน้ำขนาดใหญ่มีจำนวน 25 จังหวัด ไม่มี 51 จังหวัด รณค. หมายถึง ระดับเก็บกักของอ่าง



ศูนย์เขล



ศูนย์ป้องกันกักตุนน้ำ กรมทรัพยากรน้ำ

ลำดับของเขื่อนตามความจุ

- ศรีนครินทร์ 2.ภูผาไฟ 3.สิริกิติ์ 4.วชิราลงกรณ 5.รัชชประภา
- อุบลรัตน์ 7.สิรินธร 8.บางลาง 9.ลำปาว 10.ป่าสัก