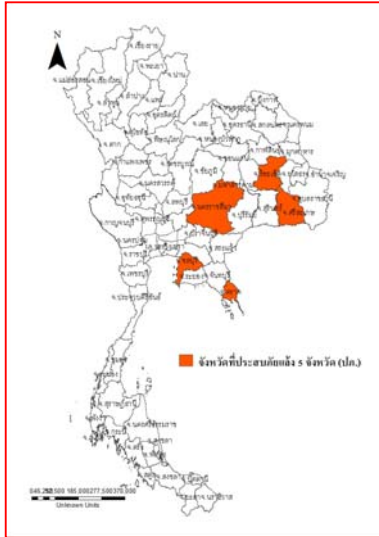




รายงานสถานการณ์น้ำ
ศูนย์ป้องกันวิกฤติน้ำ กรมทรัพยากรน้ำ
วันพฤหัสบดี ที่ ๒ พฤษภาคม ๒๕๖๒

สภาวะอากาศ ประเทศไทยตอนบนมีอากาศร้อนถึงร้อนจัด กับมีฝนฟ้าคะนองและลมกระโชกแรงในภาคเหนือ ภาคตะวันออกเฉียงเหนือ ภาคกลาง และภาคตะวันออก ขอให้ประชาชนบริเวณดังกล่าวระวังอันตรายจากลมกระโชกแรง ครอบงู่ห่างจากต้นไม้ใหญ่ สิ่งปลูกสร้าง และป้ายโฆษณาที่ไม่แข็งแรง รวมถึงฟ้าผ่า ส่วนภาคใต้มีฝนลดลงแต่ยังคงฝนฟ้าคะนอง และมีฝนตกหนักกับลมกระโชกแรงบางแห่ง



สถานการณ์น้ำ

กรมอุตุฯ ฝนภาคเหนือร้อนระอุ ๔๓ องศา ทุกภาคมีฝนฟ้าคะนอง-ลมกระโชก
นครราชสีมา โคราซแล้งหนัก ชาวบ้านขุดบ่อน้ำบาดาลใช้เอง
สุรินทร์ แล้งหลังแหล่งน้ำดิบผลิตประปาแห้ง
สุรินทร์ อ่างเก็บน้ำห้วยเสนง แหล่งผลิตประปาเลี้ยงคนเมืองข้างลดยอบ จากอากาศที่ร้อนและแล้ง
อุตรดิตถ์ ผู้ว่าอุตรดิตถ์ เร่งแก้ปัญหาภัยพิบัติแล้งในพื้นที่ ต.นาอิน อ.พิชัย

(หมายเหตุ ข้อมูลข่าวจาก เดลินิวส์/ไอ เอ็น เอ็น/สำนักข่าวไทย)

สถานการณ์น้ำต่างประเทศ

สถานการณ์น้ำ

ระดับน้ำในแม่น้ำโขง : MRC: Mekong River Commission ณ วันที่ ๑ พฤษภาคม ๒๕๖๒

สถานี	ระดับตลิ่ง	ระดับน้ำ ๒๘ เม.ย. ๖๒	ระดับน้ำ ๒๙ เม.ย. ๖๒	+สูงกว่าตลิ่ง -ต่ำกว่าตลิ่ง	แนวโน้ม
อ.เชียงแสน จ.เชียงราย	๑๒.๘๐	๔.๑๔	๔.๐๖	-๘.๗๔	ลดลง
อ.เชียงคาน จ.เลย	๑๖.๐๐	๖.๖๗	๖.๕๖	-๙.๔๔	ลดลง
อ.เมือง จ.หนองคาย	๑๒.๒๐	๓.๖๒	๓.๖๐	-๘.๖๐	ลดลง
อ.เมือง จ.นครพนม	๑๒.๐๐	๒.๒๗	๒.๔๙	-๙.๕๑	เพิ่มขึ้น
อ.เมือง จ.มุกดาหาร	๑๒.๕๐	๒.๔๔	๒.๕๗	-๙.๙๓	เพิ่มขึ้น
อ.โขงเจียม จ.อุบลราชธานี	๑๔.๕๐	๒.๗๑	๒.๗๓	-๑๑.๗๗	เพิ่มขึ้น

หมายเหตุ : ระดับ (รสม.) ข้อมูลจาก <http://www.dwr.go.th>

ระดับน้ำ-ลุ่มน้ำเสสาบสงขลา ลุ่มน้ำทะเลสาบสงขลา ปัจจุบันสถานการณ์น้ำในลำน้ำโดยทั่วไปอยู่ในภาวะปกติ(ระดับน้ำต่ำกว่าระดับตลิ่งต่ำสุด) สถานการณ์น้ำในลำน้ำส่วนใหญ่มีแนวโน้มเพิ่มขึ้น (ข้อมูลวันที่ ๓๐ เม.ย. ๒๕๖๒ ที่มากรมชลประทาน) สถานีคลองลำอ.ศรีนครินทร์ จ.พัทลุง สถานีคลองนุ้ย อ.เมือง จ.พัทลุง สถานีคลองหระ อ.หาดใหญ่จ.สงขลาสถานีคลองอู่ตะเภา อ.สะเตา จ.สงขลาสถานีคลองอู่ตะเภา อ.คลองหอยโข่ง จ.สงขลาสถานีคลองอู่ตะเภา อ.หาดใหญ่ จ.สงขลา วัดปริมาณน้ำได้ ๒๐.๗๖ ๖.๔๙ ๔.๑๔ ๙.๘๖ ๓.๒๙ ๐.๐๔ เมตร

สถานีตรวจวัดระดับน้ำ (CCTV) ณ วันที่ ๒๖ เมษายน ๒๕๖๒ การตรวจวัดระดับน้ำจากกล้อง (CCTV) ระดับน้ำส่วนใหญ่ อยู่ในเกณฑ์ปกติ

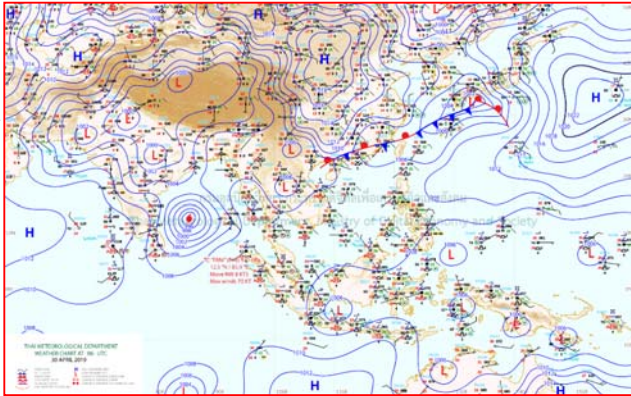
ลำดับที่	จังหวัด	สถานที่ตั้งกล้อง	แม่น้ำ/ลำน้ำ	วิกฤติน้ำแล้ง	วิกฤติน้ำท่วม	ระดับน้ำ (ม.รทก.)			สถานการณ์	หมายเหตุ
						พ.ศ.2562	18 เม.ย. 62	19 เม.ย. 62		
				ระดับน้อยกว่า	ระดับมากกว่า					
1	จ.แพร่	สะพานมหาโพธิ์ อ.เมือง	ยม	143.18	152.33	143.50	143.60	143.60	น้ำน้อย	↔
2	จ.สุโขทัย	สะพานศรีสังขานลัย อ.เมือง	ยม	60.14	71.78	N/A	N/A	N/A	น้ำปกติ	↔
3	จ.สุโขทัย	สะพานพระแม่ย่า อ.เมือง	ยม	42.48	48.59	42.80	42.80	42.80	น้ำน้อย	↔
4	จ.พิษณุโลก	สะพานบางระกำ อ.บางระกำ	ยม	31.73	37.23	N/A	N/A	N/A	น้ำปกติ	↔
5	จ.พิจิตร	สะพานโพทะเล อ.โพทะเล	ยม	22.58	30.63	23.70	23.60	23.60	น้ำน้อย	↔
6	จ.พิษณุโลก	ไนท์บาร์ชา อ.เมือง	น่าน	37.33	45.04	N/A	N/A	N/A	น้ำปกติ	↔
7	จ.นครสวรรค์	วัดเกษไชโยเหนือ อ.ชุมแสง	น่าน	18.73	25.60	N/A	N/A	N/A	น้ำปกติ	↔
8	จ.นครสวรรค์	บ้านทับกฤช อ.ชุมแสง (ทับกฤชใต้)	น่าน	-	26.16	N/A	N/A	N/A	น้ำปกติ	↔
9	จ.อุตรดิตถ์	สะพานท่าเสา อ.เมือง	น่าน	49.22	56.91	55.20	55.20	55.20	น้ำปกติ	↔
10	จ.น่าน	สะพานนครนันทพัฒนา อ.เมือง	น่าน	192.17	197.73	N/A	N/A	N/A	น้ำปกติ	↔
11	จ.พิจิตร	สะพานเมืองพิจิตร อ.พิจิตร อ.บางมูลนาก	น่าน	18.19	27.23	21.60	21.70	21.77	น้ำปกติ	↑
12	จ.พิษณุโลก	สะพานสุพรรณภูมิ อ.เมือง	น่าน	33.98	44.52	36.20	36.20	36.95	น้ำน้อย	↑
13	จ.อุตรธานี	สถานีวิทยุทอง อ.เมือง	โขง	-	-	N/A	N/A	N/A	น้ำปกติ	↔
14	จ.เลย	สถานีแม่น้ำเลย อ.เมือง	โขง	-	-	230.40	230.35	230.30	น้ำปกติ	↓
15	จ.เชียงใหม่	สถานีวิทยุ อ.แม่สาย	แม่สาย/โขง	395.79	396.50	N/A	N/A	N/A	น้ำปกติ	↔
16	จ.หนองคาย	สวนสวนอุทยานหนองคาย อ.เมือง	โขง	157.85	166.70	N/A	N/A	N/A	น้ำปกติ	↔
17	จ.หนองคาย	วัดทุ่งลาด อ.โพนทิว	ห้วยหลวง/โขงสีฐาน	150.50	159.43	N/A	N/A	N/A	น้ำปกติ	↔
18	จ.นครพนม	บ้านท่าลาดน้ำ อ.ท่าอุเทน	น้ำสงคราม/โขงสีฐาน	133.42	141.02	N/A	N/A	N/A	น้ำปกติ	↔
19	จ.นครราชสีมา	ร.พ.เทศบาล 4 อ.เมือง	ลำตะคอง/มูล	174.60	178.00	176.70	176.70	176.70	น้ำน้อย	↔
20	จ.บุรีรัมย์	สตีก อ.สตีก	มูล	123.13	128.76	N/A	N/A	N/A	น้ำปกติ	↔
21	จ.สิงห์บุรี	เชิงสะพานสิงห์บุรี อ.เมือง	เจ้าพระยา	3.45	11.50	1.80	1.80	1.80	น้ำน้อย	↔
22	จ.อ่างทอง	บ้านยาฉิม อ.โพธิ์ทอง	เจ้าพระยา	-	9.11	N/A	N/A	N/A	น้ำปกติ	↔
23	จ.พระนครศรีอยุธยา	บ้านป้อม อ.พระนครศรีอยุธยา	เจ้าพระยา	-	-	N/A	N/A	N/A	น้ำปกติ	↔
24	จ.พระนครศรีอยุธยา	อ.เสนา	น้อย/เจ้าพระยา	2.00	5.00	1.10	1.00	1.10	น้ำปกติ	↓
25	จ.อุทัยธานี	เชิงสะพานวิริยารักษ์ อ.เมือง	สะแกกรัง	15.16	19.90	5.50	5.50	5.50	น้ำปกติ	↔
26	จ.อุทัยธานี	อุทัยใหม่ อ.เมือง	สะแกกรัง	-	-	15.60	15.55	15.70	น้ำปกติ	↑
27	จ.พระนครศรีอยุธยา	สะพานวิริยารักษ์ อ.พระนครศรีอยุธยา	เจ้าพระยา	-	-	-0.40	-0.35	-0.45	น้ำปกติ	↓
28	จ.สมุทรปราการ	สะพานข้ามแม่น้ำท่าจีน 3 อ.เมือง	ท่าจีน	-5.11	0.57	-0.44	-0.34	-0.29	น้ำปกติ	↑
29	จ.นครปฐม	สถานีรถไฟนครปฐม อ.สามพราน	ท่าจีน	-5.59	-0.30	0.58	0.58	0.48	น้ำปกติ	↓
30	จ.นครปฐม	สะพานสองฟองเป็น อ.นครชัยศรี	ท่าจีน	-3.16	2.21	1.01	1.01	0.76	น้ำปกติ	↔
31	จ.นครปฐม	สถานีข้ามแม่น้ำท่าจีน ทางหลวง 306 อ.บางเลน	ท่าจีน	-4.57	0.21	-0.74	-0.74	-0.74	น้ำน้อย	↔
32	จ.สุพรรณบุรี	สะพานวัดพระรูป อ.เมือง	ท่าจีน	-1.26	2.75	0.2	0.20	0.50	น้ำน้อย	↑
33	จ.สุพรรณบุรี	สถานีข้ามแม่น้ำท่าจีน ทางหลวง 306 อ.บางเลน	ท่าจีน	1.55	5.18	N/A	N/A	N/A	น้ำปกติ	↔
34	จ.ชัยนาท	สะพานสามก้าม-ท.โบสถ์ อ.หันคา	ท่าจีน	10.69	12.83	11.72	11.72	11.72	น้ำปกติ	↔
35	จ.ฉะเชิงเทรา	เชิงสะพานฉะเชิงเทรา อ.เมือง	บางปะกง	-0.01	1.90	N/A	N/A	N/A	น้ำปกติ	↔
36	จ.ฉะเชิงเทรา	ตรงข้ามวัดจันทนาราม อ.เมือง	จันทบุรี/ชายฝั่งทะเลตะวันออก	0.20	3.73	N/A	N/A	N/A	น้ำปกติ	↔
37	จ.ประจวบคีรีขันธ์	ร.ร.อนุบาลบางสะพาน อ.บางสะพาน	คลองบางสะพาน/ชายฝั่งทะเลตะวันตก	-	3.30	N/A	N/A	N/A	น้ำปกติ	↔
38	จ.สงขลา	สถานีคลองคูมาตอแดง อ.ท.ใหญ่	ทะเลสาบสงขลา	-	-	0.10	0.10	0.10	น้ำน้อย	↔
39	จ.พัทลุง	สถานีคลองตะโหมด อ.ตะโหมด	ทะเลสาบสงขลา	-	-	N/A	N/A	N/A	น้ำปกติ	↔
40	จ.พัทลุง	สถานีลำปำ อ.เมือง	ทะเลสาบสงขลา	-	-	-0.60	-0.60	-0.40	น้ำปกติ	↑
41	จ.เชียงใหม่	อุทกวิทยาเชียงใหม่ อ.เชียงใหม่	-	-	-	N/A	N/A	N/A	น้ำปกติ	↔
42	จ.เลย	สถานีแม่น้ำโขง (MRC) สีงคาย อ.สีงคาย	โขง	-	-	5.60	5.60	6.35	น้ำปกติ	↑
43	จ.อุบลราชธานี	สถานีแม่น้ำโขง (MRC) โขงสิม อ.โขงสิม	-	-	-	N/A	N/A	N/A	น้ำปกติ	↔
44	จ.นครสวรรค์	บ้านบางแก้ว อ.บรรพตพิสัย	ปิง-วัง-สะแกกรัง-ป่าสัก	-	-	37.17	37.27	37.47	น้ำปกติ	↑
45	จ.ตาก	บ้านปากร่องห้วยจี่ อ.บ้านตาก	ปิง-วัง-สะแกกรัง-ป่าสัก	-	-	117.77	117.77	117.77	น้ำปกติ	↔
46	จ.เพชรบูรณ์	บ้านจางวาง อ.หล่มสัก	ปิง-วัง-สะแกกรัง-ป่าสัก	-	-	130.00	129.90	129.70	น้ำน้อย	↓
47	จ.เพชรบูรณ์	แม่น้ำป่าสักที่ อ.เมืองเพชรบูรณ์	ปิง-วัง-สะแกกรัง-ป่าสัก	-	-	110.80	110.75	110.70	น้ำปกติ	↓
48	จ.สระบุรี	แม่น้ำป่าสักที่ อ.เสาไห้	ปิง-วัง-สะแกกรัง-ป่าสัก	-	-	7.80	7.70	6.80	น้ำปกติ	↓
49	จ.สระบุรี	แม่น้ำป่าสักที่ อ.แก่งคอย	ปิง-วัง-สะแกกรัง-ป่าสัก	-	-	7.58	7.48	7.48	น้ำปกติ	↔

ปริมาณน้ำฝนสูงสุด (มม.)

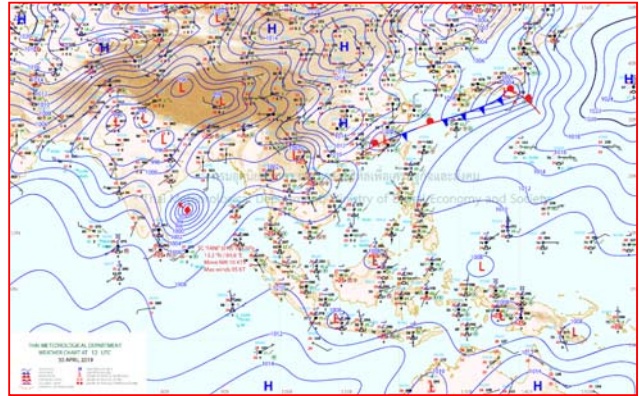
จังหวัด	๒๖ เม.ย. ๖๒	๒๗ เม.ย. ๖๒	๒๘ เม.ย. ๖๒	๒๙ เม.ย. ๖๒	๓๐ เม.ย. ๖๒
จ.ร้อยเอ็ด	๙.๐	๑๑.๘	-	-	-
จ.ศรีสะเกษ	๓.๑	๒๖.๖	-	-	๒๔.๐
จ.นครราชสีมา	๒๗.๖	๒๔.๘	๐.๕	-	-
จ.นครนายก	-	-	-	-	๐.๖
จ.ปราจีนบุรี	๐.๒	๑.๙	-	-	-
จ.สระแก้ว	๓๐.๔	๑๒.๘	๑.๓	-	-
จ.ฉะเชิงเทรา	๑๖.๘	๗.๕	๒.๓	๑๑.๓	-
จ.ชลบุรี	๓๗.๗	๒.๗	-	-	๐.๗
จ.ระยอง	-	-	-	-	๑๕.๖
จ.จันทบุรี	๑๐.๕	-	-	๑๖.๖	-
จ.ตราด	๒๑.๔	๔๐.๙	-	๗๗.๗	๔๒.๕
จ.เพชรบุรี	-	-	-	-	-
จ.ประจวบคีรีขันธ์	-	-	-	๐.๒	๒๙.๐
จ.ชุมพร	-	-	๗.๕	๑.๐	๓๔.๐
จ.สุราษฎร์ธานี	-	-	-	๑๖.๔	๑๐.๗
จ.นครศรีธรรมราช	-	-	-	๑๘.๒	๔๑.๐
จ.พัทลุง	-	-	-	-	๔๐.๐
จ.สงขลา	-	๘.๒	-	๒๑.๔	๓๕.๐
จ.ปัตตานี	-	๓.๒	-	๔๘.๒	๓๕.๕
จ.ยะลา	-	๔๘.๒	-	๔.๔	๑.๑
จ.นราธิวาส	-	๒๖.๖	๒.๔	๑.๔	๔๒.๒
จ.ระนอง	๑.๕	-	๖๘.๔	๓.๖	๖๑.๖
จ.พังงา	๑๔.๕	๑๐.๘	-	-	๑๔.๕
จ.กระบี่	-	๑๐.๗	๐.๖	๖.๔	๖๗.๐
จ.ภูเก็ต	-	๗๘.๔	๒.๔	๑๖.๖	๑๖.๐
จ.ตรัง	-	๑.๓	-	๘๓.๕	๓๙.๘
จ.สตูล	-	๒๒.๔	-	๐.๑	๙.๓



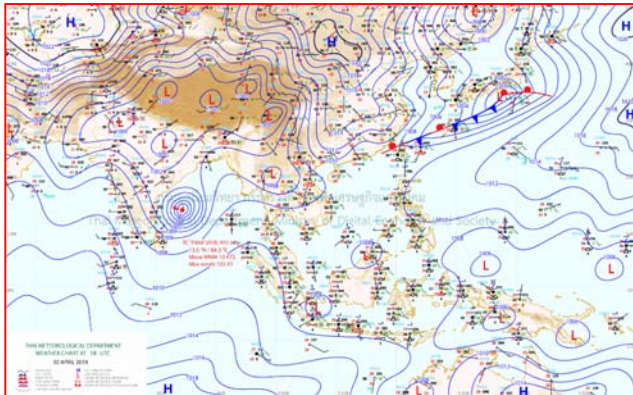
แผนที่อากาศ



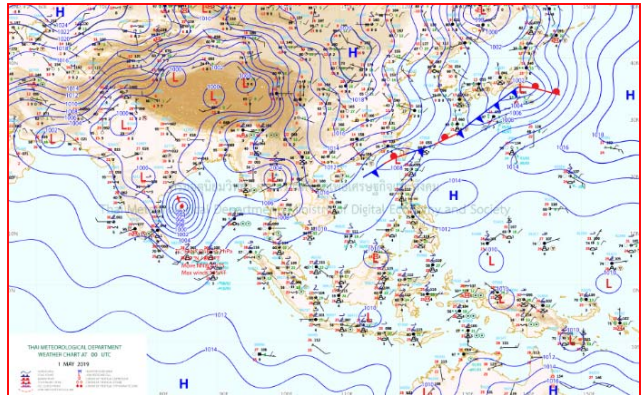
๓๐ เม.ย. ๖๒ เวลา ๑๓:๐๐ น. ๑



๓๐ เม.ย. ๖๒ เวลา ๑๖:๐๐ น. ๒



๑ พ.ค. ๖๒ เวลา ๐๑:๐๐ น. ๓



๑ พ.ค. ๖๒ เวลา ๐๗:๐๐ น. ๔



รายงานปริมาณน้ำฝนจากกรมอุตุนิยมวิทยา

วันที่ 1 พฤษภาคม 2562

รายงานฝน เวลา 07.00 น.ของวันที่ 30 เมษายน 2562

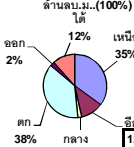
สถานีอุตุนิยมวิทยา					ปริมาณน้ำฝน24 ชม.(mm)	ปริมาณน้ำฝนสะสม(mm.)								
ภาคเหนือ					สูงสุด ของประเทศ	67.0	478.8	ภาคใต้ฝั่งตะวันออก						
สถานีอุตุนิยมวิทยา	ปริมาณน้ำฝน24 ชม.(mm)	ปริมาณน้ำฝนสะสม(mm.)	ปริมาณฝน พ.ล. (mm.)	สถานะฝนสะสม ปัจจุบันเทียบกับค่าเฉลี่ย 30 ปี	สูงสุด ของภาคเหนือ	4.7	162.0	สถานีอุตุนิยมวิทยา	ปริมาณน้ำฝน24 ชม.(mm)	ปริมาณน้ำฝนสะสม(mm.)	ปริมาณฝน พ.ล. (mm.)	สถานะฝนสะสม ปัจจุบันเทียบกับค่าเฉลี่ย 30 ปี		
					สูงสุด ของภาคกลาง	16.0	170.5						สูงสุด ของภาคตะวันออกเฉียงเหนือ	2.1
แม่ฮ่องสอน	ไม่มีฝน	56.9	174.5	ต่ำกว่า	สูงสุด ของภาคตะวันออก	42.5	478.8	เพชรบุรี	ไม่มีฝน	16.6	99.5	ต่ำกว่า		
ดอยอ่างขาง	-	30.2	***	***	สูงสุด ของภาคใต้ฝั่งตะวันออก	29.0	454.7	หนองพลับ สกษ.	29.0	74.2	153.2	ต่ำกว่า		
เชียงใหม่	ไม่มีฝน	91.0	213.4	ต่ำกว่า	สูงสุด ของภาคใต้ฝั่งตะวันตก	67.0	370.1	หัวหิน	ไม่มีฝน	28.6	108.9	ต่ำกว่า		
เชียงใหม่ สกษ.	ไม่มีฝน	64.9	214.3	ต่ำกว่า	ภาคตะวันออกเฉียงเหนือ			ประจวบคีรีขันธ์	-	110.0	126.9	ต่ำกว่า		
ทุ่งช้าง	ไม่มีฝน	88.3	220.1	ต่ำกว่า	สถานีอุตุนิยมวิทยา	ปริมาณน้ำฝน24 ชม.(mm)	ปริมาณน้ำฝนสะสม(mm.)	ปริมาณฝน พ.ล. (mm.)	สถานะฝนสะสม ปัจจุบันเทียบกับค่าเฉลี่ย 30 ปี	ชุมพร	ไม่มีฝน	294.6	190.8	สูงกว่า
พะเยา	ไม่มีฝน	72.3	179.7	ต่ำกว่า						สวี สกษ.	0.6	311.4	210.4	สูงกว่า
ห้วยฝาง	ไม่มีฝน	85.8	183.0	ต่ำกว่า	เลย สกษ.	ไม่มีฝน	82.2	202.7	ต่ำกว่า	เกาะสมุย	10.7	275.7	155.9	สูงกว่า
เด่น	ไม่มีฝน	88.6	158.7	ต่ำกว่า	หนองคาย	ไม่มีฝน	139.8	224.9	ต่ำกว่า	นครศรีธรรมราช	0.8	454.7	173.8	สูงกว่า
แม่สะเรียง	ไม่มีฝน	46.7	162.3	ต่ำกว่า	เลย	ไม่มีฝน	38.1	199.3	ต่ำกว่า	นครศรีธรรมราช สกษ.	ไม่มีฝน	300.9	210.7	ต่ำกว่า
แม่ใจ สกษ.	-	-	163.8	ต่ำกว่า	อุดรธานี	ไม่มีฝน	87.2	198.5	ต่ำกว่า	สุราษฎร์ธานี สกษ.	0.2	268.1	157.5	ต่ำกว่า
เชียงใหม่	ไม่มีฝน	61.1	162.0	ต่ำกว่า	สกลนคร สกษ.	ไม่มีฝน	84.7	217.3	ต่ำกว่า	พระแสง สอท.	-	87.5	161.6	ต่ำกว่า
ลำปาง	ไม่มีฝน	45.5	160.4	ต่ำกว่า	สกลนคร	-	96.6	227.6	ต่ำกว่า	ฉวาง	22.0	263.2	206.2	ต่ำกว่า
ลำพูน	ไม่มีฝน	52.1	154.8	ต่ำกว่า	นครพนม	ไม่มีฝน	182.4	257.1	ต่ำกว่า	พิบูลย์ สกษ.	3.0	198.2	132.3	ต่ำกว่า
แพร่	-	32.7	178.1	ต่ำกว่า	นครพนม สกษ.	2.1	279.5	180.2	สูงกว่า	สงขลา	ไม่มีฝน	233.1	119.6	ต่ำกว่า
น่าน	ไม่มีฝน	162.0	177.3	สูงกว่า	หนองบัวลำภู	ไม่มีฝน	125.7	***	***	หาดใหญ่	21.6	260.0	147.7	สูงกว่า
น่าน สกษ.	ไม่มีฝน	92.1	181.0	ต่ำกว่า	ขอนแก่น	ไม่มีฝน	116.4	168.7	ต่ำกว่า	ดอนขันธ์ สกษ.	24.4	218.2	174.1	ต่ำกว่า
ลำปาง สกษ.	ไม่มีฝน	74.4	174.6	ต่ำกว่า	มหาสารคาม	ไม่มีฝน	61.9	161.5	ต่ำกว่า	สะเดา	ไม่มีฝน	230.7	114.0	สูงกว่า
อุดรดิตถ์	ไม่มีฝน	11.6	230.0	ต่ำกว่า	มุกดาหาร	ไม่มีฝน	107.6	199.5	ต่ำกว่า	ปัตตานี	35.5	313.7	137.5	สูงกว่า
สุโขทัย	ไม่มีฝน	17.4	158.3	ต่ำกว่า	นครราชสีมา	ไม่มีฝน	67.4	157.1	ต่ำกว่า	ยะลา สกษ.	-	405.1	***	***
ศรีสะเกษ สกษ.	ไม่มีฝน	11.0	184.5	ต่ำกว่า	กาฬสินธุ์	ไม่มีฝน	98.9	190.1	ต่ำกว่า	นราธิวาส	ไม่มีฝน	333.8	142.1	สูงกว่า
นลัมสิก	4.7	129.0	150.8	สูงกว่า	ชัยภูมิ	-	-	140.2	ต่ำกว่า	ภาคใต้ฝั่งตะวันตก				
แม่สอด	ไม่มีฝน	80.3	174.2	สูงกว่า	ร้อยเอ็ด สกษ.	ไม่มีฝน	168.1	178.9	สูงกว่า	สถานีอุตุนิยมวิทยา	ปริมาณน้ำฝน24 ชม.(mm)	ปริมาณน้ำฝนสะสม(mm.)	ปริมาณฝน พ.ล. (mm.)	สถานะฝนสะสม ปัจจุบันเทียบกับค่าเฉลี่ย 30 ปี
ตาก	ไม่มีฝน	63.9	174.9	ต่ำกว่า	ร้อยเอ็ด	ไม่มีฝน	149.8	186.1	สูงกว่า					
เขื่อนภูมิพล	ไม่มีฝน	15.7	197.6	ต่ำกว่า	อุบลราชธานี (ศูนย์)	ไม่มีฝน	110.9	208.6	ต่ำกว่า	ตะกั่วป่า	14.5	367.00	527.40	สูงกว่า
พิษณุโลก	ไม่มีฝน	139.3	170.9	สูงกว่า	อุบลราชธานี สกษ.	ไม่มีฝน	73.1	188.6	ต่ำกว่า	กระบี่	67.0	233.70	171.60	ต่ำกว่า
เพชรบูรณ์	ไม่มีฝน	154.7	162.8	สูงกว่า	ศรีสะเกษ	ไม่มีฝน	80.5	208.0	ต่ำกว่า	ภูเก็ต	16.0	188.80	259.50	ต่ำกว่า
กำแพงเพชร	ไม่มีฝน	76.0	195.5	ต่ำกว่า	ท่าตูม	-	134.6	172.3	ต่ำกว่า	ภูเก็ต (ศูนย์)	11.2	270.00	281.50	สูงกว่า
อุ้มผาง	0.4	124.7	195.0	ต่ำกว่า	นครราชสีมา	ฝนเล็กน้อย	48.5	154.1	ต่ำกว่า	เกาะลันตา	8.2	163.80	244.80	ต่ำกว่า
พิจิตร สกษ.	ไม่มีฝน	34.1	162.6	ต่ำกว่า	สุรินทร์	ไม่มีฝน	83.9	179.8	ต่ำกว่า	ตรัง	39.8	370.10	217.50	ต่ำกว่า
ดอนเมฆ สกษ.	ไม่มีฝน	62.5	202.6	ต่ำกว่า	สุรินทร์ สกษ.	ไม่มีฝน	180.3	171.7	สูงกว่า	สตูล	9.3	219.60	233.30	สูงกว่า
วิเชียรบุรี	ไม่มีฝน	139.2	158.1	ต่ำกว่า	ไซคชัย	ไม่มีฝน	60.1	149.0	ต่ำกว่า	สรุปปริมาณฝนมาก สถานีอุตุนิยมวิทยา ปริมาณน้ำฝน24 ชม.(mm) ปริมาณน้ำฝนสะสม(mm.)				
ภาคกลาง					ปากช่อง สกษ.	ไม่มีฝน	176.7	136.1	ต่ำกว่า					
สถานีอุตุนิยมวิทยา	ปริมาณน้ำฝน24 ชม.(mm)	ปริมาณน้ำฝนสะสม(mm.)	ปริมาณฝน พ.ล. (mm.)	สถานะฝนสะสม ปัจจุบันเทียบกับค่าเฉลี่ย 30 ปี	นางรอง	ไม่มีฝน	80.6	166.6	ต่ำกว่า	1	กระบี่	67.0	233.7	
					บุรีรัมย์	ไม่มีฝน	145.2	179.7	ต่ำกว่า					2
นครสวรรค์	ไม่มีฝน	79.4	150.7	ต่ำกว่า	ภาคตะวันออก				3	ตราด	42.5	478.8		
ตากฟ้า สกษ.	ไม่มีฝน	92.3	149.4	ต่ำกว่า	สถานีอุตุนิยมวิทยา	ปริมาณน้ำฝน24 ชม.(mm)	ปริมาณน้ำฝนสะสม(mm.)	ปริมาณฝน พ.ล. (mm.)					สถานะฝนสะสม ปัจจุบันเทียบกับค่าเฉลี่ย 30 ปี	4
ชัยนาท สกษ.	ไม่มีฝน	170.5	135.8	สูงกว่า	นครนายก	ไม่มีฝน	0.5	***	***	5	ปัตตานี	35.5	313.7	
อุทัยธานี	ไม่มีฝน	-	208.0	ต่ำกว่า	ปราจีนบุรี	ไม่มีฝน	81.6	231.0	ต่ำกว่า					ปริมาณฝนสูงสุด
พระนครศรีอยุธยา	ไม่มีฝน	74.7	***	***	กบินทร์บุรี	ไม่มีฝน	156.4	192.3	ต่ำกว่า	ฝนสะสมสูงสุด	ตราด	42.5	478.8	
บัวชุม	ไม่มีฝน	63.0	136.2	ต่ำกว่า	สระแก้ว	ไม่มีฝน	182.7	179.3	สูงกว่า					ศูนย์ป้องกันวิกฤตการณ์พายุกรรณาศูนย์เมฆขลา
ปทุมธานี สกษ.	ไม่มีฝน	105.0	171.9	สูงกว่า	ฉะเชิงเทรา	ไม่มีฝน	155.7	147.7	สูงกว่า					
สมุทรปราการ สกษ.	6.8	53.5	***	***	ชลบุรี	ไม่มีฝน	148.7	175.3	ต่ำกว่า					
ทองผาภูมิ	0.4	45.6	227.5	ต่ำกว่า	เกาะสีชัง	ไม่มีฝน	29.5	134.4	ต่ำกว่า					
สุพรรณบุรี	ไม่มีฝน	51.3	114.3	ต่ำกว่า	ทันทวี	ไม่มีฝน	170.9	148.3	ต่ำกว่า					
ลพบุรี	ไม่มีฝน	20.9	147.1	ต่ำกว่า	ลจัญจิประเทศ	ไม่มีฝน	138.1	168.3	ต่ำกว่า					
สุทศ สกษ.	ไม่มีฝน	17.2	112.0	ต่ำกว่า	แหลมฉบัง	0.7	14.1	137.2	ต่ำกว่า					
สนามบินสุวรรณภูมิ	ฝนเล็กน้อย	76.3	155.0	ต่ำกว่า	สัตหีบ	ไม่มีฝน	119.0	171.9	ต่ำกว่า					
สมุทรสงคราม	ไม่มีฝน	4.8	***	***	ระยอง	0.4	249.9	198.6	สูงกว่า					
กาญจนบุรี	ไม่มีฝน	27.5	145.3	ต่ำกว่า	หัวไผ่ สกษ.	ไม่มีฝน	102.4	204.9	ต่ำกว่า					
นครปฐม	3.3	88.8	116.2	สูงกว่า	จันทบุรี	-	-	392.5	ต่ำกว่า					
กรุงเทพฯ บางนา สกษ.	16.0	64.8	199.8	ต่ำกว่า	พลับ สกษ.	ไม่มีฝน	381.5	356.9	ต่ำกว่า					
กรุงเทพฯ ท่าเรือคลองเตย	1.0	49.5	245.5	ต่ำกว่า	ตราด	42.5	478.8	426.7	สูงกว่า					
กรุงเทพฯ หนองจอก	ฝนเล็กน้อย	49.1	247.7	ต่ำกว่า										
สนามบินดอนเมือง	ฝนเล็กน้อย	98.6	207.6	ต่ำกว่า										
ปาร์ก	ไม่มีฝน	111.7	140.9	สูงกว่า										
ราชบุรี	1.5	8.1	147.7	ต่ำกว่า										

สัญลักษณ์ ***ไม่มีข้อมูล - ยังไม่ได้รับรายงาน/ไม่มีข้อมูล/ไม่มีฝน

หมายเหตุ ใ้รับรายงานเพิ่มเติมโดยการบันทึกของเจ้าหน้าที่เป็นรายวัน ณ เวลา 07:00 น.

ปริมาณฝนสูงสุด - ไม่มี -

ปริมาณน้ำรวมทั้งประเทศ 70,921 ล้าน ลบ.ม. (100%)



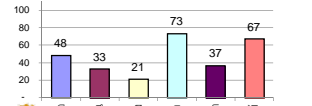
รายงานสรุปสภาพน้ำในอ่างเก็บน้ำขนาดใหญ่และขนาดกลาง

รายงานสถานการณ์ ณ วันที่ 1 พฤษภาคม 2562

ปริมาณน้ำในอ่างที่ใช้การได้ในสัปดาห์นี้ + มากกว่า / - น้อยกว่า สัปดาห์ก่อน **710.99** ล้าน ลบ.ม.

สรุปสถานการณ์ปริมาณน้ำในอ่างเก็บน้ำที่ใช้ในกิจกรรมทั้งประเทศ มากกว่าปริมาณน้ำที่ไหลเข้าอ่าง เมื่อเทียบกับสัปดาห์ที่ผ่านมา ควรใช้น้ำอย่างระมัดระวัง

% ปริมาณน้ำรวมแต่ละภาคปัจจุบัน



เปรียบเทียบปริมาณน้ำรวม
ร้อยละของปริมาณน้ำรวม
ในปี 62 และ ปี 61

วันที่ 1 พฤษภาคม 2562 เก้าพัน
40,528 ล้าน ลบ.ม. หรือ เท่ากับ

57%

วันที่ 1 พฤษภาคม 2561 เก้าพัน
44,478 ล้าน ลบ.ม. หรือ เท่ากับ

63%

ภาค	สถานการณ์ปริมาณน้ำในอ่าง				ปริมาณน้ำเปลี่ยนแปลง (ล้าน ม.³)	สถานะ
	ล้นอ่าง (แห่ง)	คงที่ (แห่ง)	เพิ่มขึ้น (แห่ง)	รวม (แห่ง)		
ภาคเหนือ	7	-	-	7	-298.00	ปริมาณน้ำในอ่างเก็บน้ำลดลง
ภาคตะวันออกเฉียงเหนือ	11	1	-	12	-40.00	ปริมาณน้ำในอ่างเก็บน้ำลดลง
ภาคกลาง	2	1	-	3	-15.00	ปริมาณน้ำในอ่างเก็บน้ำลดลง
ภาคตะวันตก	2	-	-	2	-236.00	ปริมาณน้ำในอ่างเก็บน้ำลดลง
ภาคตะวันออก	10	-	-	10	-35.99	ปริมาณน้ำในอ่างเก็บน้ำลดลง
ภาคใต้	4	-	-	4	-86.00	ปริมาณน้ำในอ่างเก็บน้ำลดลง
รวมทั้งประเทศ	36	2	-	38	-710.99	ปริมาณน้ำในอ่างเก็บน้ำลดลง

สรุปสถานการณ์ปริมาณน้ำในอ่างน้ำ

คงที่	2	อ่าง
ลดลง	36	อ่าง
เพิ่มขึ้น	-	อ่าง

ภาค อ่างเก็บน้ำ เชื่อม	ความจุ ที่ รอก. (ล้าน ม.³)	ปริมาณน้ำ ที่ใช้งานได้ (ล้าน ม.³)	ใช้การ ได้จริง (ล้าน ม.³)	ปริมาณน้ำรวม วันที่ 1 พฤษภาคม 2561		ปัจจุบัน วันที่ 1 พฤษภาคม 2562				สัปดาห์ก่อน วันที่ 25 เมษายน 2562				ปริมาณน้ำ + เพิ่มขึ้น - ลดลง (ล้าน ม.³)	สถานการณ์ ในอ่าง	
				%	%	ปริมาณน้ำรวม		ปริมาณน้ำใช้การได้จริง		ปริมาณน้ำรวม		ปริมาณน้ำใช้การได้จริง				
						ปริมาณน้ำ (ล้าน ม.³)	%	ปริมาณน้ำ (ล้าน ม.³)	%	ปริมาณน้ำ (ล้าน ม.³)	%	ปริมาณน้ำ (ล้าน ม.³)	%			
ภาคเหนือ (7)																
1	ภูมิพล (2)	13,462	3,800	9,662	7,721	57%	6,541	49%	2,741	20%	6656	49%	2,856	21%	-115.00	ลดลง
2	สิริกิติ์ (2)	9,510	2,850	6,660	5,467	57%	4,834	51%	1,984	21%	4973	52%	2,123	22%	-139.00	ลดลง
3	แม่งัด	265	12	253	156	59%	128	48%	116	44%	140	53%	128	48%	-12.00	ลดลง
4	แมกวง	263	14	249	58	22%	71	27%	57	22%	78	30%	64	24%	-7.00	ลดลง
5	กัวลม	106	3	103	69	65%	56	53%	53	50%	63	59%	60	57%	-7.00	ลดลง
6	กัวคอง	170	6	164	86	51%	77	45%	71	42%	79	46%	73	43%	-2.00	ลดลง
7	แควน้อย	939	43	896	336	36%	256	27%	213	23%	272	29%	229	24%	-16.00	ลดลง
	แม่มอก	110	16	94	38	35%	36	33%	20	18%	36	33%	20	18%	-	คงที่
	รวมภาคเหนือ	34,85%	24,825	6,744	18,081	56%	12,000	48%	5,235	21%	12,297	50%	5,533	22%	-298.00	ลดลง
ภาคตะวันออกเฉียงเหนือ (12)																
8	ห้วยหลวง	136	7	129	60	44%	31	23%	24	18%	32	24%	25	18%	-1.00	ลดลง
9	น้ำจืด	520	45	475	283	54%	236	45%	191	37%	237	46%	192	37%	-1.00	ลดลง
10	น้ำพอง (2)	165	8	157	68	41%	70	42%	62	38%	71	43%	63	38%	-1.00	ลดลง
11	จุฬารัตน์ (2)	164	37	127	98	60%	77	47%	40	24%	78	48%	41	25%	-1.00	ลดลง
12	ลุมพินี (2)	2,431	581	1,850	1,013	42%	586	24%	5	0%	592	24%	11	0%	-6.00	ลดลง
13	ลำปาว	1,980	100	1,880	910	46%	459	23%	359	18%	475	24%	375	19%	-16.00	ลดลง
14	ลำตะคอง	314	22	292	163	52%	179	57%	157	50%	181	58%	159	51%	-2.00	ลดลง
15	ลำพระเพลิง	155	1	154	100	65%	32	21%	31	20%	36	23%	35	23%	-4.00	ลดลง
16	มูลขม	141	7	134	75	53%	47	33%	40	28%	49	35%	42	30%	-2.00	ลดลง
17	ลำแซะ	275	7	268	116	42%	112	41%	105	38%	113	41%	106	39%	-1.00	ลดลง
18	ลำน้ำจืด	121	3	118	64	53%	37	31%	34	28%	37	31%	34	28%	-	คงที่
19	สิรินธร (2)	1,966	831	1,135	1,062	54%	865	44%	34	2%	870	44%	39	2%	-5.00	ลดลง
	รวมภาคตะวันออกเฉียงเหนือ	11,80%	8,369	1,649	6,720	48%	2,731	33%	1,082	13%	2,771	33%	1,122	13%	-40.00	ลดลง
ภาคกลาง (3)																
20	ป่าสักชลสิทธิ์	960	3	957	296	31%	188	20%	185	19%	202	21%	199	21%	-14.00	ลดลง
21	ห้วยเสลา	160	17	143	89	56%	38	24%	21	13%	39	24%	22	14%	-1.00	ลดลง
22	กระเสียว	240	40	200	218	91%	60	25%	20	8%	60	25%	20	8%	-	คงที่
	รวมภาคกลาง	1.92%	1,360	60	1,300	44%	285	21%	226	17%	301	22%	241	18%	-15.00	ลดลง
ภาคตะวันตก (2)																
23	ศรีนครินทร์ (2)	17,745	10,265	7,480	14,353	81%	14,309	81%	4,044	23%	14,415	81%	4,150	23%	-106.00	ลดลง
24	วชิราลงกรณ (2)	8,860	3,012	5,848	4,933	56%	5,102	58%	2,090	24%	5,232	59%	2,220	25%	-130.00	ลดลง
	รวมภาคตะวันตก	37.51%	26,605	13,277	19,286	72%	19,411	73%	6,134	23%	19,647	74%	6,370	24%	-236.00	ลดลง
ภาคตะวันออก (6+4)																
25	ขุนด่าน	224	5.00	219	75	33%	40	18%	35	16%	46	21%	41	18%	-6.00	ลดลง
26	คลองสิชล	420	30.00	390	165	39%	110	26%	80	19%	117	28%	87	21%	-7.00	ลดลง
27	บางพระ (3)	117	12.00	105	72	62%	52	44%	40	34%	53	45%	41	35%	-1.00	ลดลง
28	หนองปลาไหล (3)	164	13.75	150	145	89%	94	57%	80	49%	98	60%	84	51%	-4.00	ลดลง
29	ประแสร์ (3)	295	20.00	275	210	71%	134	45%	114	39%	140	47%	120	41%	-6.00	ลดลง
30	มาบประชัน (3)	17	0.72	16	10	61%	11	68%	11	64%	12	70%	10.86	65%	-0.23	ลดลง
31	หนองค้อ (3)	21	1.00	20	10	47%	6	27%	5	22%	6	28%	5.00	23%	-0.21	ลดลง
32	ดอกทราย (3)	79	3.00	76	56	71%	30	38%	27	34%	32	41%	29.41	37%	-2.01	ลดลง
33	คลองใหญ่ (3)	45	3.00	42	28	61%	29	63%	26	57%	29	65%	26.37	58%	-0.54	ลดลง
34	นขตพัฒนารัตนาธิเบศร์	295	19.00	276	95	32%	110	37%	91	31%	119	40%	100.00	34%	-9.00	ลดลง
	รวมภาคตะวันออก	2.37%	1,678	1,07	1,570	52%	616	37%	509	30%	652	39%	545	32%	-35.99	ลดลง
ภาคใต้ (4)																
35	แก่งกระจาน	710	65	645	296	42%	334	47%	269	38%	347	49%	282	40%	-13.00	ลดลง
36	ปราณบุรี	391	18	373	238	61%	224	57%	206	53%	233	60%	215	55%	-9.00	ลดลง
37	รัชชประภา (2)	5,639	1,352	4,287	3,971	70%	3,927	70%	2,575	46%	3,966	70%	2,614	46%	-39.00	ลดลง
38	บางลา (2)	1,454	276	1,178	1,274	88%	999	69%	723	50%	1,024	70%	748	51%	-25.00	ลดลง
	รวมภาคใต้	11.55%	8,194	1,711	6,483	71%	5,484	67%	3,773	46%	5,570	68%	3,859	47%	-86.00	ลดลง
	รวมทั้งประเทศ	100%(38)	71,031	23,548	47,482	63%	40,528	57%	16,959	24%	41,238	58%	17,670	25%	-710.99	ลดลง

ที่มาข้อมูล : ตารางสรุปสภาพน้ำในอ่างเก็บน้ำขนาดใหญ่ทั่วประเทศ และตารางสรุปสภาพน้ำในอ่างเก็บน้ำภาคตะวันออก กรมชลประทาน

หมายเหตุ :

- อ่างเก็บน้ำขนาดใหญ่ หมายถึง อ่างเก็บน้ำที่มีความจุตั้งแต่ 100 ล้าน ลบ.ม. ขึ้นไป
- เป็นอ่างเก็บน้ำที่อยู่ในความรับผิดชอบของการไฟฟ้าฝ่ายผลิตแห่งประเทศไทย(10) นอกนั้นอยู่ในความรับผิดชอบของกรมชลประทาน (28)
- เป็นอ่างเก็บน้ำขนาดกลางที่มีความสำคัญต่อการอุตสาหกรรมและการประมง ของลุ่มน้ำชายฝั่งทะเลตะวันออก
- ที่มา : กรมชลประทาน และการไฟฟ้าฝ่ายผลิตแห่งประเทศไทย
- จังหวัดที่มีอ่างเก็บน้ำขนาดใหญ่มีจำนวน 26 จังหวัด ไม่มี 50 จังหวัด

รศ. นายถิระ รังสีเกษม กังอ่าง



ศูนย์เขล



ศูนย์ป้องกันกักตุนน้ำ กรมทรัพยากรน้ำ

ลำดับของเขื่อนตามความจุ

- ศรีนครินทร์
- ภูมิพล
- สิริกิติ์
- วชิราลงกรณ
- รัชชประภา
- ลุมพินี
- สิรินธร
- บางพระ
- ลำปาว
- ป่าสัก

ลำดับของเขื่อนตามปริมาณน้ำใช้การได้

- ภูมิพล
- ศรีนครินทร์
- สิริกิติ์
- วชิราลงกรณ
- รัชชประภา
- ลำปาว
- ลุมพินี
- บางพระ
- สิรินธร
- ป่าสัก

ภาคเหนือร้อนระอุ ๔๓ องศา ทุกภาคมีฝนฟ้าคะนอง-ลมกระโชก

ประเทศไทยตอนบนมีอากาศร้อนถึงร้อนจัด ขณะที่ภาคเหนือ - อีสาน -กลาง -ตอ. และภาคใต้ มีฝนฟ้าคะนอง และลมกระโชก ภาคใต้จะมีฝนฟ้าคะนองเพิ่มขึ้นและมีฝนตกหนักกับลมกระโชกแรงบางแห่ง สำหรับประเทศไทย ตอนบนมีอากาศร้อนถึงร้อนจัด กับมีฝนฟ้าคะนองและลมกระโชกแรงบางพื้นที่ ในภาคเหนือตอนล่าง ภาคตะวันออกเฉียงเหนือ ภาคกลาง และภาคตะวันออก ขอให้ประชาชนบริเวณดังกล่าวระวังอันตรายจากลมกระโชกแรง ควรอยู่ห่างจากต้นไม้ใหญ่ สิ่งปลูกสร้าง และป้ายโฆษณาที่ไม่แข็งแรง รวมถึงฟ้าผ่า

อนึ่ง พายุไซโคลน “ฟานี” (FANI) มีศูนย์กลางอยู่บริเวณอ่าวเบงกอล มีแนวโน้มเคลื่อนตัวทางทิศตะวันตกค่อนทางเหนือเล็กน้อย คาดว่าพายุนี้จะเคลื่อนขึ้นฝั่งประเทศอินเดียตอนบนและบังคลาเทศในช่วงวันที่ ๒-๔ พ.ค. ๖๒ โดยพายุนี้ไม่มีผลกระทบต่อประเทศไทย

พยากรณ์อากาศสำหรับประเทศไทยตั้งแต่เวลา ๐๖:๐๐ วันนี้ ถึง ๐๖:๐๐ วันพรุ่งนี้.

ภาคเหนือ อากาศร้อนจัดโดยทั่วไป โดยมีฝนฟ้าคะนอง ร้อยละ ๑๐ ของพื้นที่ กับมีลมกระโชกแรง ส่วนมากบริเวณจังหวัดเชียงราย น่าน พะเยา แพร่ อุตรดิตถ์ พิษณุโลก เพชรบูรณ์ ตาก และกำแพงเพชร อุณหภูมิต่ำสุด ๒๓-๒๘ องศาเซลเซียส อุณหภูมิสูงสุด ๔๐-๔๓ องศาเซลเซียส ลมใต้ ความเร็ว ๑๐-๑๕ กม./ชม.

ภาคตะวันออกเฉียงเหนือ อากาศร้อนถึงร้อนจัด โดยมีฝนฟ้าคะนอง ร้อยละ ๒๐ ของพื้นที่ กับมีลมกระโชกแรง ส่วนมากบริเวณจังหวัดเลย หนองบัวลำภู หนองคาย บึงกาฬ สกลนคร นครพนม มุกดาหาร ยโสธร อำนาจเจริญ นครราชสีมา บุรีรัมย์ สุรินทร์ ศรีสะเกษ และอุบลราชธานี อุณหภูมิต่ำสุด ๒๔-๒๗ องศาเซลเซียส อุณหภูมิสูงสุด ๓๘-๔๑ องศาเซลเซียส ลมตะวันออกเฉียงใต้ ความเร็ว ๑๐-๓๐ กม./ชม.

ภาคกลาง อากาศร้อนถึงร้อนจัด โดยมีฝนฟ้าคะนอง ร้อยละ ๒๐ ของพื้นที่ กับมีลมกระโชกแรง ส่วนมากบริเวณจังหวัดราชบุรี กาญจนบุรี อุทัยธานี นครสวรรค์ ลพบุรี และสระบุรี อุณหภูมิต่ำสุด ๒๕-๒๗ องศาเซลเซียส อุณหภูมิสูงสุด ๓๘-๔๑ องศาเซลเซียส ลมใต้ ความเร็ว ๑๐-๓๐ กม./ชม.

ภาคตะวันออก อากาศร้อน โดยมีฝนฟ้าคะนอง ร้อยละ ๓๐ ของพื้นที่ กับมีลมกระโชกแรง ส่วนมากบริเวณจังหวัด ปราจีนบุรี สระแก้ว ฉะเชิงเทรา ชลบุรี ระยอง จันทบุรี และตราด อุณหภูมิต่ำสุด ๒๔-๒๙ องศาเซลเซียส อุณหภูมิสูงสุด ๓๔-๓๙ องศาเซลเซียส ลมตะวันออกเฉียงใต้ ความเร็ว ๑๐-๓๐ กม./ชม. ทะเลมีคลื่นต่ำกว่า ๑ เมตร บริเวณที่มีฝนฟ้าคะนองคลื่นสูงประมาณ ๑ เมตร

ภาคใต้ (ฝั่งตะวันออก) เมฆมาก กับมีฝนฟ้าคะนอง ร้อยละ ๔๐ ของพื้นที่ และมีฝนตกหนักบางแห่ง บริเวณจังหวัดเพชรบุรี ประจวบคีรีขันธ์ ชุมพร สุราษฎร์ธานี นครศรีธรรมราช พัทลุง สงขลา ปัตตานี ยะลา และนราธิวาส อุณหภูมิต่ำสุด ๒๕-๒๗ องศาเซลเซียส อุณหภูมิสูงสุด ๓๔-๓๘ องศาเซลเซียส ลมตะวันตกเฉียงใต้ ความเร็ว ๑๐-๓๐ กม./ชม. ทะเลมีคลื่นต่ำกว่า ๑ เมตร บริเวณที่มีฝนฟ้าคะนองคลื่นสูงประมาณ ๑ เมตร

ภาคใต้ (ฝั่งตะวันตก) เมฆมาก กับมีฝนฟ้าคะนอง ร้อยละ ๗๐ ของพื้นที่ และมีฝนตกหนักบางแห่ง บริเวณจังหวัดระนอง พังงา ภูเก็ต กระบี่ ตรัง และสตูล อุณหภูมิต่ำสุด ๒๔-๒๖ องศาเซลเซียส อุณหภูมิสูงสุด ๓๓-๓๖ องศาเซลเซียส ลมตะวันตกเฉียงใต้ ความเร็ว ๑๕-๓๕ กม./ชม. ทะเลมีคลื่นสูง ๑-๒ เมตร อุณหภูมิต่ำสุด ๒๗-๒๙ องศาเซลเซียส อุณหภูมิสูงสุด ๓๖-๓๙ องศาเซลเซียส ลมใต้ ความเร็ว ๑๕-๒๐ กม./ชม.

โคราชแล้งหนัก ชาวบ้านขุดบ่อน้ำบาดาลใช้เอง

สถานการณ์ภัยแล้งในหลายพื้นที่ของจังหวัดนครราชสีมา ยังคงขยายพื้นที่ออกไปมากขึ้นต่อเนื่อง ล่าสุดพบว่า ปริมาณน้ำตามแหล่งเก็บน้ำในพื้นที่อำเภอคง เริ่มแห้งขอดจนหมด ส่งผลทำให้ชาวบ้านได้รับความเดือดร้อนหนัก จนชาวบ้านต้องควักเงินส่วนตัวลงทุนว่าจ้างผู้รับเหมาขุดเจาะบ่อน้ำบาดาลใช้เอง โดยนายสามารถ ชัยนกลาง อายุ ๖๓ ปี ชาวบ้านในตำบลโนนเต็ง อำเภอคง รายหนึ่งได้บอกว่า ในปีนี้ เป็นปีที่แล้งหนักสุดในรอบหลายปีที่ผ่านมา ทำให้แหล่งน้ำที่มีอยู่ในพื้นที่เริ่มแห้งขอดจนหมด ไม่สามารถสูบน้ำขึ้นมาใช้ในการอุปโภค บริโภค และใช้ในการเพาะปลูกผักสวนครัวได้ จำเป็นต้องลงทุนขุดเจาะบ่อน้ำบาดาล เป็นเงินกว่า ๔๕,๐๐๐ บาท โดยขุดลึกกว่า ๓๐ เมตร ใช้พลังงานแสงอาทิตย์ สูบน้ำขึ้นมาจากใต้ดิน เพื่อสูบน้ำขึ้นมาเก็บพักไว้ในบ่อดิน ก่อนที่สูบน้ำจากบ่อน้ำขึ้นมาใช้อีกทอดหนึ่ง



เพราะน้ำใต้ดิน มีรสชาติเค็ม ไม่สามารถใช้รดน้ำต้นไม้ได้ ทำให้ต้องเสียค่าใช้จ่ายที่สูงและเสียเวลาสูบน้ำขึ้นมาพักไว้ในบ่อดิน ก่อนที่จะนำขึ้นมาใช้สร้างความเดือดร้อนให้กับชาวบ้านในพื้นที่เป็นอย่างมาก จึงวอนให้หน่วยงานที่เกี่ยวข้องลงพื้นที่ให้การช่วยเหลือเป็นการเร่งด่วน

สุรินทร์แล้งหลังแหล่งน้ำดิบผลิตประปาแห้ง

หลังจากชาวบ้านโนนมะยาง ม.๖ ต.ตาเมียง อ.พนมดงรัก จ.สุรินทร์ เดือดร้อนหนักจากปัญหาน้ำประปาไม่พอใช้ และมีความสกปรกขุ่นเป็นตะกอน อาบแล้วทำให้คันและเป็นผื่นนานนับเดือน เนื่องมาจากปัญหาภัยแล้งที่มีความรุนแรงมากกว่าทุกปี น้ำในบ่อน้ำที่ใช้ผลิตน้ำประปาของหมู่บ้านแห้งขอดมาเป็นเดือนแล้ว สร้างความเดือดร้อนอย่างหนักให้แก่ชาวบ้าน วันนี้ จ.ส.ต.ธวัชชัย รัตนะสงคราม นายก อบต.ตาเมียง และนายรณภพ บุตรสยาตรีส ปลัดอาวุโสอำเภอพนมดงรัก จึงลงพื้นที่เพื่อหาทางแก้ไขปัญหาโดยเร่งด่วนโดยการพูดคุยเพื่อหาหนทางในการแก้ปัญหาครั้งนี้ มีชาวบ้านและกรรมการหมู่บ้านโนนมะยางมาร่วมรับฟังและเสนอแนวทางแก้ปัญหาทั้งหมด ๓๐ คนโดยได้ลงพื้นที่สำรวจบริเวณบ่อน้ำที่ใช้ผลิตน้ำประปาของหมู่บ้าน เพื่อร่วมกันเสนอแนวทางที่เป็นไปได้ในการแก้ปัญหาที่ เป็นความต้องการของชาวบ้านซึ่งเป็นผู้ที่อยู่กับปัญหาและรู้ปัญหานี้จริงๆทั้งในระยะสั้นหรือปัญหาเฉพาะหน้าและการแก้ปัญหาในระยะยาวหากเกิดภัยแล้งยังคงรุนแรงในปีต่อไป

จ.ส.ต.ธวัชชัย รัตนะสงคราม นายก อบต.ตาเมียงกล่าวหลังจากได้ข้อสรุปเบื้องต้นในการแก้ปัญหาว่า โดยเบื้องต้นได้ประสานไปยังกองกำลังสุระนารีโดย ผบ.กองกำลังสุระนารีขอสนับสนุนเครื่องจักรโดยทาง อบต.จะให้งบประมาณในเรื่องน้ำมัน เพื่อจะขุดลอกบ่อน้ำให้มีความลึกเพียงพอต่อการเก็บน้ำ ในส่วนของการแก้ปัญหาเร่งด่วน ทางอบต.ก็มีรถน้ำบริการทุกวัน ส่วนการแก้ปัญหาในระยะยาวก็จะขออนุญาตขุดลอกไปทางสำนักงานที่ดิน ทางผู้ว่าราชการจังหวัด ถ้าท่านอนุมัติมาหรือหน่วยงานที่เกี่ยวข้องอนุมัติมาก็จะดำเนินการจ่ายขาดเงินสะสมจากสภามาเร่งดำเนินการให้ความช่วยเหลืออย่างเร่งด่วนต่อไป

อ่างเก็บน้ำห้วยเสนง แหล่งผลิตประปาเลี้ยงคนเมืองช้างลดฮวบ จากอากาศที่ร้อนและแล้ง

สุรินทร์ อ่างเก็บน้ำห้วยเสนงแหล่งน้ำผลิตประปาที่สำคัญเลี้ยงคนเมืองช้าง ลดฮวบในรอบปีจนเห็นเนินทรายโผล่ เหลือเพียง ๓.๔ ล้านลูกบาศก์เมตร ผอ.ชลประทานสุรินทร์ เผยน้ำเหลือน้อยและแห้งมากกว่าทุกปี สาเหตุจากภาวะอากาศที่ร้อนมากขึ้น ทำให้เกิดการระเหยของน้ำเร็ว รวมถึงนำไปใช้จ่ายอุปโภค-บริโภค รวมถึงผลิตประปา แต่ยืนยัน เพียงพอในการผลิตประปาไปอีก ๒ เดือนข้างหน้า ก่อนเข้าหน้าฝน ฝากประชาชนใช้น้ำอย่างประหยัด

สถานการณ์น้ำในจังหวัดสุรินทร์ จนถึงขณะนี้ปริมาณน้ำในแต่ละอ่างเก็บน้ำในเขตจังหวัดสุรินทร์ลดลงอย่างหนัก บางแห่งถึงกับลดลงจนเห็นเนินทรายกลางน้ำโผล่ ในขณะที่อ่างเก็บน้ำในเขตจังหวัดสุรินทร์ที่ใช้ในการผลิตน้ำประปารวม ๗ แห่ง ปริมาณน้ำที่เหลือโดยรวมอยู่ที่ ๒๕% ความจุ เท่านั้น โดยน้ำที่สูญเสียไปเกิดจากการใช้ในการอุปโภค-บริโภค การประปา และส่วนหนึ่งที่สำคัญคือสูญเสียจากการระเหย ซึ่งปีนี้อากาศที่ร้อนจัด อุณหภูมิสูงต่อเนื่อง โดยเฉพาะที่อ่างเก็บน้ำห้วยเสนง ต.เจนิยง (ฉะ-เหนียง) อ.เมือง จ.สุรินทร์ ซึ่งเป็นอ่างเก็บน้ำที่สำคัญในการผลิตน้ำประปาให้กับชาวเมืองสุรินทร์ จนถึงขณะนี้พบว่าปริมาณน้ำลดลงเป็นอย่างมาก จนเห็นเนินทรายโผล่กลางอ่างเก็บน้ำ ซึ่งถือว่าปริมาณน้ำลดลงมากกว่าทุกปีที่ผ่านมา ซึ่งปัจจุบันเหลือปริมาณน้ำที่ ๓.๔ ล้านลูกบาศก์เมตร จากความจุของอ่างเก็บน้ำทั้งหมดกว่า ๒๐ ล้านลูกบาศก์เมตร ซึ่งทางโครงการชลประทานห้วยเสนง ก็ได้มีการประสานความร่วมมือกับประปาสาขาแต่ละสาขา คณะกรรมการบริหารจัดการน้ำอย่างต่อเนื่อง เพื่อบริหารจัดการน้ำที่เหลือให้เพียงพอในช่วงหน้าแล้งนี้ โดยเฉพาะน้ำที่จะใช้ในการผลิตน้ำประปาให้กับประชาชน

นายประเทือง วันดี ผอ.โครงการชลประทานสุรินทร์ เปิดเผยว่า ปริมาณน้ำอ่างเก็บน้ำของจังหวัดสุรินทร์ทั้ง ๗ อ่างในเขตจังหวัดสุรินทร์ ที่ใช้ผลิตน้ำประปา ปริมาณน้ำที่เหลืออยู่ประมาณ ๒๕ % ต่างปีที่ผ่านมาซึ่งมีอยู่ ๓๒% น้ำที่สูญเสียไปเกิดจากการใช้ในการอุปโภค-บริโภค การประปา และส่วนหนึ่งที่สำคัญคือสูญเสียจากการระเหย ซึ่งปีนี้ อากาศที่ร้อนจัด อุณหภูมิสูงทะลุ ๔๑ องศาเซนเซียส ซึ่งก็เป็นปัจจัยที่ทำให้น้ำระเหยได้เร็วขึ้นมากกว่าเดิม ซึ่งจากที่เราวางแผนไว้ว่าในช่วงเดือนเมษายนจะมีน้ำอยู่ที่ ๒๘-๓๐ % แต่กลับลดมาเหลือ ๒๕ % แต่ก็ไม่น่าเป็นห่วงไม่ต้องวิตกกังวลและไม่ต้องประกาศจ่ายน้ำสงน้ำเป็นเวลาแต่อย่างใด โดยทางชลประทานได้มีการประสานกับทางประปาสาขา



แต่ละสาขาลดเวลา เพื่อร่วมกันบริหารจัดการน้ำในช่วงผ่านวิกฤตแล้งนี้ ในขณะที่อ่างเก็บน้ำห้วยเสนง มีปริมาณน้ำที่เหลือน้อยและแห้งมากกว่าทุกปี เนื่องจากอัตราการระเหยสูงมาก รวมไปถึงการใช้น้ำเพื่อการบริโภค-อุปโภค และการผลิตประปาในเขตเทศบาลเมืองสุรินทร์ ซึ่งขณะนี้มือน้ำอยู่ที่ ๓.๔ ล้าน ลูกบาศก์เมตร และมีที่อ่างเก็บน้ำอำปิล ซึ่งเชื่อมต่อกันอีก ๒.๒ ล้านลูกบาศก์เมตร ซึ่งสามารถเปิดน้ำลงมาที่อ่างเก็บน้ำห้วยเสนงเพื่อช่วยผลิตน้ำประปาในเขตเมืองสุรินทร์ได้ ซึ่งในช่วง๒เดือน ในอนาคตคือ พฤษภาคมและมิถุนายน ที่จะต้องใช้น้ำผลิตประปาเดือนละ ๑ ล้านลูกบาศก์เมตร รวมแล้ว ๒ ล้าน ซึ่งเรามีน้ำอยู่ที่ ๕ ล้านลูกบาศก์เมตร เพียงพอที่จะผลิตน้ำประปาใช้ ผากประชาชนช่วยกันใช้น้ำอย่างประหยัดในช่วงนี้

ผู้ว่าอุตรดิตถ์ เร่งแก้ปัญหาภัยพิบัติแล้งในพื้นที่ ต.นาอิน อ.พิชัย

นายธนากร อัจฉิตโรไพศาล ผู้ว่าราชการจังหวัดอุตรดิตถ์ พร้อมด้วยนายปรัชญา เสริฐลือชา นายอำเภอพิชัย, นายสมหวัง ปานสุขसार ผู้อำนวยการโครงการชลประทานอุตรดิตถ์ สำนักงานชลประทานที่ ๓ กรมชลประทาน , นายณัฐวัฒน์ เกตุจันทร์ หัวหน้าสำนักงานป้องกันและบรรเทาสาธารณภัยจังหวัดอุตรดิตถ์ , หัวหน้าส่วนราชการ , ผู้บริหารองค์กรปกครองส่วนท้องถิ่น , กำนัน ผู้ใหญ่บ้าน และ เจ้าหน้าที่ที่เกี่ยวข้อง ฯ ร่วมประชุมหารือพร้อมลงพื้นที่ติดตามการแก้ไขปัญหาภัยแล้งในพื้นที่ ต.นาอิน อ.พิชัย จ.อุตรดิตถ์ หลังจากชาวบ้านประสบกับปัญหาภัยพิบัติแล้งรวม ๓ หมู่บ้าน ประกอบด้วย หมู่ ๕ และ หมู่ ๖ จำนวน ๕๖๔ ครัวเรือน หมู่ ๒ ใช้รถส่งน้ำ ๒๖๘ ครัวเรือน รวมทั้งสิ้น ๘๓๒ ครัวเรือน ด้วยวิธีการสูบน้ำจากแหล่งน้ำเอกชน (สระน้ำของนางศิริวิมล เหล็กสิงห์ (เจ็จ๋ย) อายุ ๕๔ ปี ชาวบ้านตำบลนาอิน แล้วนำไปเติมถังประปา อบต.นาอิน เพื่อนำไปแจกจ่ายให้กับประชาชนในตำบลนาอินโดยใช้เครื่องสูบน้ำแรงดันสูง ขนาด ๕๐,๐๐๐ ลิตร/นาที่ ระยะทาง ๓ กิโลเมตร สระน้ำเอกชน ขนาดพื้นที่ ๑ ไร่ ๓ งาน

ทั้งนี้ ศูนย์ป้องกันบรรเทาและสาธารณภัยเขต ๙ (พิษณุโลก) กรมป้องกันและบรรเทาสาธารณภัย กระทรวงมหาดไทย ได้สนับสนุนเครื่องสูบน้ำระยะไกลสูบน้ำได้ชั่วโมงละ ๒๐๐ ลิตร วันละ ๔ ชั่วโมง ได้ ๘๐๐ คิว สระน้ำแห่งนี้มีความลึกประมาณ ๔ เมตร กว้าง ๕๒ เมตร ยาว ๕๙ เมตร จะสามารถใช้ได้อีก ๘-๑๐ วัน แล้วจะต้องหาแหล่งน้ำเพิ่มเติม คือ ลำน้ำน่าน อีกทั้งต้องใช้เครื่องสูบน้ำด้วยไฟฟ้าของตำบลบ้านหม้อ เพราะจากแม่น้ำน่านมาที่ตำบลนาอินเป็นระยะทางกว่า ๑๐ กิโลเมตร

