



# รายงานการเฝ้าระวังติดตามสถานการณ์น้ำ ๒๔ ชั่วโมง

ศูนย์ป้องกันวิกฤติน้ำ กรมทรัพยากรน้ำ กระทรวงทรัพยากรธรรมชาติและสิ่งแวดล้อม

โทรศัพท์ ๐ ๒๒๗๑ ๖๐๐๐ ต่อ ๖๔๔๕ โทรสาร ๐ ๒๒๙๘ ๖๖๒๙ <http://www.dwr.go.th>

รายงานฉบับที่ ๑๙๔/๒๕๖๒

เวลา ๑๕.๐๐ น.

วันที่ ๒ พฤษภาคม ๒๕๖๒

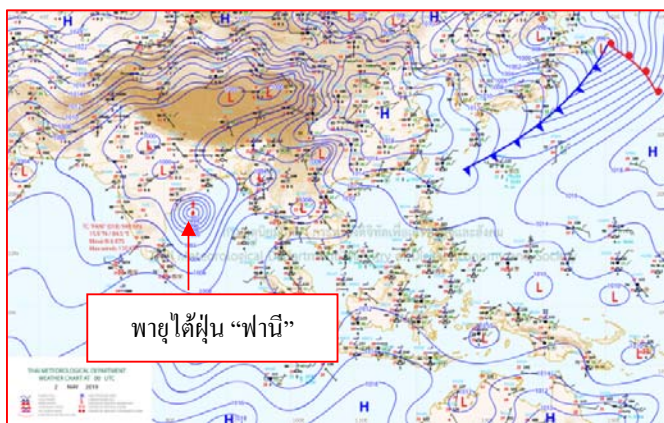
เรื่อง รายงานการเฝ้าระวังติดตามสถานการณ์น้ำ ๒๔ ชั่วโมง

เรียน รมว.ทส. เลขาธิการ รมว.ทส.ปท.ทส. รอง ปท.ทส. อทน. รอง อทน. และหน่วยงานที่เกี่ยวข้อง

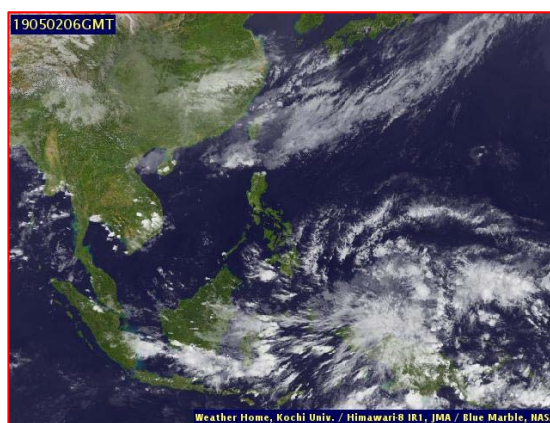
กรมทรัพยากรน้ำขอรายงานการเฝ้าระวังและติดตามสถานการณ์น้ำ ประจำวันที่ ๒ พฤษภาคม ๒๕๖๒ ดังนี้

## ๑. สถานะอากาศ เวลา ๑๒.๐๐ น. (ที่มา: กรมอุตุนิยมวิทยา)

พยากรณ์อากาศ ๒๔ ชั่วโมงข้างหน้า ประเทศไทยตอนบนมีอากาศร้อนถึงร้อนจัด กับมีฝนฟ้าคะนองและลมกระโชกแรง ในภาคเหนือ ภาคตะวันออกเฉียงเหนือ ภาคกลาง และภาคตะวันออก ขอให้ประชาชนบริเวณดังกล่าวระวังอันตรายจากลมกระโชกแรง ควบคู่กันกับต้นไม้อายุ ๑๕-๒๐ ปี สิ่งปลูกสร้าง และป้ายโฆษณาที่ไม่แข็งแรง รวมถึงฟ้าผ่า ส่วนภาคใต้ยังคงมีฝนฟ้าคะนองบางแห่ง

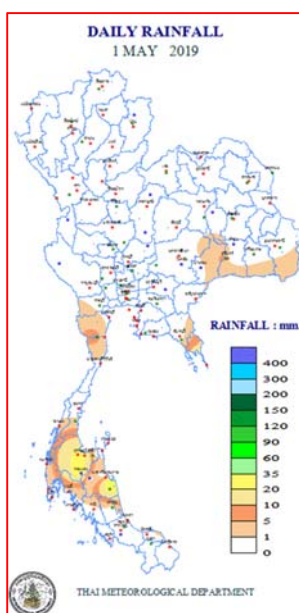


แผนที่อากาศ วันที่ ๒ พ.ค. ๒๕๖๒ เวลา ๐๗.๐๐ น.



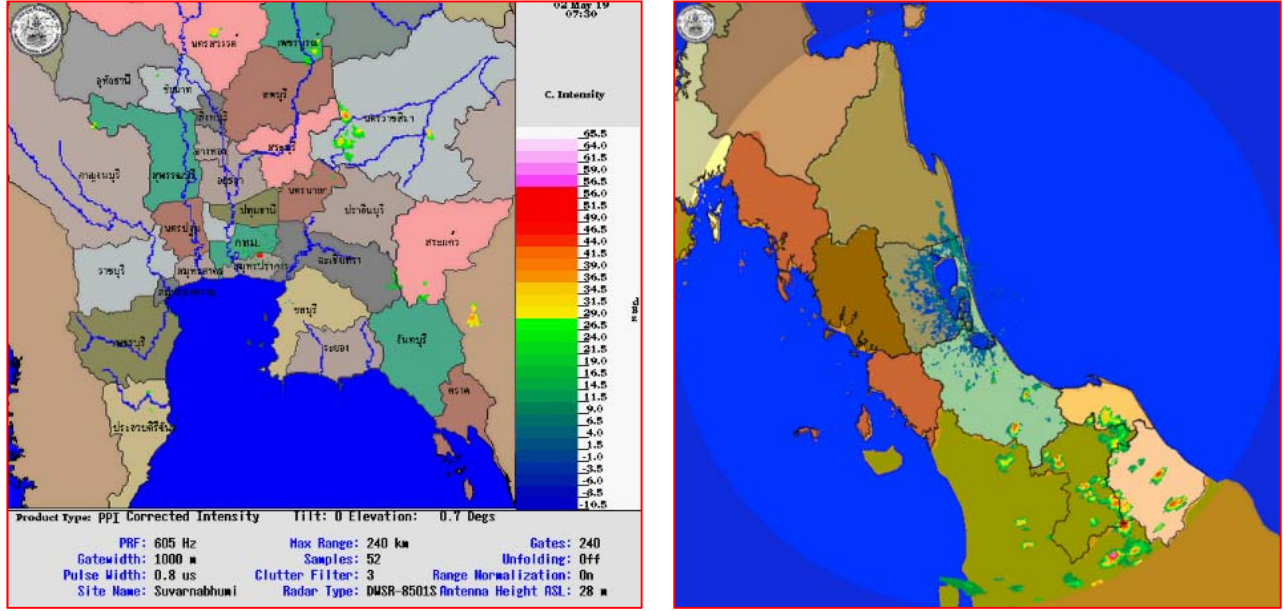
ภาพถ่ายดาวเทียม วันที่ ๒ พ.ค. ๒๕๖๒ เวลา ๑๓.๐๐ น.

## ๒. ปริมาณฝนสะสม ณ เวลา ๐๗.๐๐ น. (เมื่อวาน) - ๐๗.๐๐ น. (วันนี้) (ที่มา: กรมอุตุนิยมวิทยา)



จุดตรวจวัด	ปริมาณฝน (มม.)
จ.นครศรีธรรมราช (สกษ.)	๓๖.๔
จ.สุราษฎร์ธานี (พระแสง สอท.)	๒๕.๘
จ.ตราด	๒๕.๒
จ.สุราษฎร์ธานี	๒๕.๒
จ.ประจวบคีรีขันธ์ (หนองพลับ สกษ.)	๗.๖
จ.สุรินทร์ (สกษ.)	๖.๘
จ.ระนอง	๑.๘

๓.เรดาร์ตรวจอากาศ ณ วันที่ ๒ พฤษภาคม ๒๕๖๒ (ที่มา: กรมอุตุนิยมวิทยา)



สถานีสุวรรณภูมิ เวลา ๑๔.๓๐ น.

สถานีสทิงพระ จ.สงขลา เวลา ๑๔.๔๕ น.

จากเรดาร์ตรวจอากาศจะพบว่ามีกกลุ่มเมฆฝนกระจายบริเวณพื้นที่ภาคตะวันออกเฉียงเหนือ และภาคใต้ของประเทศไทย

๔.สถานการณ์น้ำในอ่างเก็บน้ำขนาดใหญ่ ณ วันที่ ๒ พฤษภาคม ๒๕๖๒ (ที่มา: กรมชลประทาน)

สภาพน้ำในอ่างเก็บน้ำขนาดใหญ่ปริมาณน้ำในอ่างฯ ๔๐,๓๒๙ ล้าน ลบ.ม. คิดเป็นร้อยละ ๕๗ (ปริมาณน้ำใช้การได้ ๑๖,๗๘๖ ล้าน ลบ.ม. คิดเป็นร้อยละ ๓๕) ปริมาณน้ำในอ่างฯ เทียบกับปี ๒๕๖๑ (๔๔,๓๒๑ ล้าน ลบ.ม. คิดเป็นร้อยละ ๖๒) น้อยกว่าปี ๒๕๖๑ จำนวน ๓,๙๙๒ ล้าน ลบ.ม. ปริมาณน้ำไหลลงอ่างฯ จำนวน ๑๒.๗๑ ล้าน ลบ.ม. ปริมาณน้ำระบายจำนวน ๑๑๔.๘๘ ล้าน ลบ.ม. สามารถรับน้ำได้อีก ๓๐,๕๘๘ ล้าน ลบ.ม.

อ่างเก็บน้ำ	ปริมาณน้ำในอ่าง		ปริมาณน้ำใช้การได้		ปริมาณน้ำไหลลงอ่าง		ปริมาณน้ำระบาย		ปริมาณน้ำรับได้อีก (ล้าน ม.๓) (ความจุที่ รนส- ปริมาณน้ำ ปัจจุบัน)
	ปริมาณ (ล้าน ม.๓)	% น้ำเก็บกัก	ปริมาณ (ล้าน ม.๓)	% น้ำใช้การ	วันนี้ (ล้าน ม.๓)	เมื่อวาน (ล้าน ม.๓)	วันนี้ (ล้าน ม.๓)	เมื่อวาน (ล้าน ม.๓)	
๑.ภูมิพล	๖,๕๒๒	๔๘	๒,๗๒๒	๒๘	๐.๐๐	๐.๐๐	๑๕.๐๐	๑๕.๐๐	๖,๙๔๐
๒.สิริกิติ์	๔,๘๑๐	๕๑	๑,๙๖๐	๒๙	๐.๗๓	๐.๔๔	๒๓.๖๕	๒๕.๒๗	๕,๖๘๘
๓.จุฬารัตน์	๗๗	๔๗	๔๐	๓๒	๐.๐๘	๐.๐๐	๐.๐๐	๐.๐๖	๑๐๔
๔.อุบลรัตน์	๕๘๓	๒๔	๒	๐	๐.๐๐	๑.๕๙	๐.๕๐	๐.๕๐	๔,๐๕๗
๕.ลำปาว	๔๕๗	๒๓	๓๕๗	๑๙	๐.๐๐	๐.๐๐	๒.๑๐	๒.๑๐	๑,๙๙๓
๖.สิรินธร	๘๖๓	๔๔	๓๒	๓	๐.๐๐	๐.๘๒	๐.๐๐	๐.๐๐	๑,๑๐๓
๗.ป่าสักชลสิทธิ์	๑๘๕	๑๙	๑๘๒	๑๙	๐.๐๐	๐.๐๐	๒.๑๗	๒.๑๗	๗๗๕
๘.ศรีนครินทร์	๑๔,๒๙๑	๘๑	๔,๐๒๖	๕๔	๒.๔๖	๑.๙๑	๑๖.๑๐	๑๖.๐๑	๔,๔๗๙
๙.วีรลชนกรณีย์	๕,๐๘๐	๕๗	๒,๐๖๘	๓๕	๐.๐๐	๐.๐๐	๑๙.๐๔	๑๙.๒๔	๕,๙๒๐
๑๐.ขุนด่านปราการชล	๓๙	๑๘	๓๕	๑๖	๐.๑๗	๐.๒๒	๑.๐๓	๐.๓๖	๑๘๖
๑๑.รัชชประภา	๓,๙๒๓	๗๐	๒,๕๗๑	๖๐	๖.๐๐	๔.๖๔	๙.๙๐	๙.๘๖	๒,๒๒๑
๑๒.บางกลาง	๙๙๑	๖๘	๗๑๕	๖๑	๑.๑๐	๓.๑๗	๘.๔๘	๘.๓๔	๕๙๙

**๕.สถานการณ์น้ำในประเทศ ณ วันที่ ๒๙ เมษายน - ๒ พฤษภาคม ๒๕๖๒** (ที่มา: กรมชลประทาน)

สถานี	แม่น้ำ	อำเภอ	จังหวัด	ระดับตลิ่ง (ม.รทก.)	ระดับน้ำ (ม.รทก.)				แนวโน้ม	เปรียบเทียบระดับตลิ่ง
					จันทร์	อังคาร	พุธ	พฤหัสบดี		
					๒๙ เม.ย.	๓๐ เม.ย.	๑ พ.ค.	๒ พ.ค.		
P.๑	ปิง	เมือง	เชียงใหม่	๓.๗๐	๑.๔๘	๑.๒๑	๑.๓๑	๑.๓๖	เพิ่มขึ้น	-๒.๓๔
W.๑C	วัง	เมือง	ลำปาง	๕.๒๐	๐.๐๓	-๐.๒๑	-๐.๔๐	-๐.๑๘	เพิ่มขึ้น	-๕.๓๘
Y.๑๖	ยม	บางระกำ	พิษณุโลก	๗.๓๐	๑.๗๐	๑.๗๐	๑.๖๘	๑.๖๗	ลดลง	-๕.๖๑
N.๗A	น่าน	เมือง	พิจิตร	๙.๘๗	๓.๐๐	๓.๐๐	๒.๙๒	๒.๙๐	ลดลง	-๘.๒๘
C.๒	เจ้าพระยา	เมือง	นครสวรรค์	๒๖.๒๐	๑๘.๑๑	๑๘.๑๓	๑๘.๑๖	๑๘.๑๕	ลดลง	-๘.๐๕
C.๑๓	เจ้าพระยา	สรรพยา	ชัยนาท	๑๖.๓๔	๕.๖๔	๕.๖๔	๕.๖๔	๕.๖๔	ทรงตัว	-๑๐.๗๐
M.๖A	มูล	สตึก	บุรีรัมย์	๖.๐๐	-๐.๐๘	-๐.๐๗	-๐.๐๖	-๐.๐๖	ทรงตัว	-๖.๐๖
M.๗	มูล	เมือง	อุบลราชธานี	๗.๐๐	๑.๗๑	๑.๗๖	๑.๘๑	๑.๘๗	ลดลง	-๕.๑๓
M.๑๙๑	ลำตะคอง	เมือง	นครราชสีมา	๓.๐๐	๐.๘๐	๐.๘๐	๐.๘๐	๐.๘๐	ทรงตัว	-๒.๒๐
M.๖๙	ลำเซบก	ต.ระการพิชผล	อุบลราชธานี	๗.๓๐	๓.๕๘	๓.๕๘	๓.๕๘	๓.๕๘	ทรงตัว	-๓.๗๒
X.๖๔	คลองท่ามะ	ท่ามะ	ชุมพร	๑๗.๑๓	๗.๘๙	๗.๘๙	๗.๘๘	๘.๒๔	เพิ่มขึ้น	-๘.๘๙
X.๑๔๙	คลองกลาย	นบพิตำ	นครศรีธรรมราช	๓๓.๙๖	๒๘.๓๑	๒๘.๒๙	๒๘.๓๐	๒๘.๒๔	ลดลง	-๕.๗๒
X.๒๗๔	แม่น้ำโก-ลก	แว้ง	นราธิวาส	๒๔.๑๘	๑๘.๓๓	๑๘.๕๐	๑๘.๓๕	๑๘.๕๒	เพิ่มขึ้น	-๕.๖๖
X.๓๗A	แม่น้ำตาปี	พระแสง	สุราษฎร์ธานี	๑๑.๗๐	๔.๖๕	๔.๗๓	๔.๙๙	๕.๑๒	เพิ่มขึ้น	-๕.๖๔

\*\*\* ยังไม่ได้รับรายงาน

**สถานการณ์น้ำในพื้นที่ลุ่มน้ำโขง ณ วันที่ ๒ พฤษภาคม ๒๕๖๒** (ที่มา: Mekong River Commission (MRC))

สถานี	ระดับอ้างอิง (ม.รทก.)	ระดับตลิ่ง (ม.)	ระดับน้ำ (ม.)					เปรียบเทียบระดับตลิ่ง (ม.)	ผลต่างของระดับน้ำ (ม.)		แนวโน้ม
			๒๘ เม.ย.	๒๙ เม.ย.	๓๐ เม.ย.	๑ พ.ค.	๒ พ.ค.		๓ วันย้อนหลัง	๕ วันย้อนหลัง	
			อ.เชียงแสน จ.เชียงราย	๓๕๗.๑๑๐	๑๒.๘๐	๔.๐๗	๔.๑๔		๔.๐๖	๓.๙๙	
อ.เชียงคาน จ.เลย	๑๙๔.๑๑๘	๑๖.๐๐	๖.๗๔	๖.๖๗	๖.๕๖	๖.๕๔	๖.๕๔	-๙.๔๖	-๐.๐๒	-๐.๒๐	ทรงตัว
อ.เมือง จ.หนองคาย	๑๕๓.๖๔๘	๑๒.๒๐	๓.๔๔	๓.๖๒	๓.๖๐	๓.๕๐	๓.๔๖	-๘.๗๔	-๐.๑๔	๐.๐๒	ลดลง
อ.เมือง จ.นครพนม	๑๓๒.๖๘๐	๑๒.๐๐	๒.๐๗	๒.๒๗	๒.๔๙	๒.๗๑	๒.๗๗	-๙.๒๓	๐.๒๘	๐.๗๐	เพิ่มขึ้น
อ.เมือง จ.มุกดาหาร	๑๒๔.๒๑๙	๑๒.๕๐	๒.๓๘	๒.๔๔	๒.๕๗	๒.๗๖	๒.๘๗	-๙.๖๓	๐.๓๐	๐.๔๙	เพิ่มขึ้น
อ.โขงเจียม จ.อุบลราชธานี	๘๙.๐๓๐	๑๔.๕๐	๒.๗๓	๒.๗๑	๒.๗๓	๒.๘๔	๒.๙๙	-๑๑.๕๑	๐.๒๖	๐.๒๖	เพิ่มขึ้น

**๖.สถานการณ์เตือนภัย Early Warning ณ วันที่ ๒ พฤษภาคม ๒๕๖๒** (ที่มา: สำนักวิจัย พัฒนาและอุทกวิทยา กรมทรัพยากรน้ำ)

[เวลา ๐๘.๐๐ น. - ๑๕.๐๐ น. (วันนี้)]

การแจ้งเตือน	สถานี	การแจ้งเตือน
เตือนสีแดง (อพยพ)	-	-
เตือนสีเหลือง (เตือนภัย)	-	-
เตือนสีเขียว (เฝ้าระวัง)	-	-

\*\*\*ไม่มีสถานการณ์

**๗.สถานการณ์ธรณีพิบัติภัย ณ วันที่ ๒ พฤษภาคม ๒๕๖๒** (ที่มา : กรมทรัพยากรธรณี)

เนื่องจากในพื้นที่เสี่ยงดินถล่ม มีปริมาณน้ำฝนไม่ถึงเกณฑ์การเฝ้าระวัง ประกอบกับบางพื้นที่ไม่มีฝนตก จึงไม่มีพื้นที่ติดตามสถานการณ์พิบัติภัยดินถล่มและน้ำป่าไหลหลาก

## ๘.เหตุการณ์วิกฤตน้ำปัจจุบัน ณ วันที่ ๒ พฤษภาคม ๒๕๖๒ [เวลา ๐๘.๐๐ น. - ๑๕.๐๐ น. (วันนี้)]

ไม่มีสถานการณ์

## ๙.สถานการณ์ภัยแล้ง ณ วันที่ ๒ พฤษภาคม ๒๕๖๒ (ที่มา :กรมป้องกันและบรรเทาสาธารณภัย)

สถานการณ์ภัยแล้ง

จังหวัดที่มีการประกาศเขตการให้ความช่วยเหลือผู้ประสบภัยพิบัติกรณีฉุกเฉิน (ภัยแล้ง) ตามระเบียบกระทรวงการคลังว่าด้วยเงินอุดหนุนราชการเพื่อช่วยเหลือผู้ประสบภัยพิบัติกรณีฉุกเฉิน พ.ศ. ๒๕๕๖ จำนวน ๕ จังหวัด (ร้อยเอ็ด ศรีสะเกษ นครราชสีมา ตราน ชลบุรี) ๑๖ อำเภอ ๔๗ ตำบล ๓๒๖ หมู่บ้าน ได้ประกาศยุติสถานการณ์แล้ว ในพื้นที่ จ.ร้อยเอ็ด ๑ อำเภอ (เกษตรวิสัย) ๑ ตำบล ๔ หมู่บ้าน

ปัจจุบันยังคงมีจังหวัดที่ประกาศเขตฯ (ภัยแล้ง) จำนวน ๕ จังหวัด ๑๕ อำเภอ ๔๖ ตำบล ๓๒๒ หมู่บ้าน ดังนี้

จังหวัด	จำนวน			รายชื่ออำเภอที่ประกาศเขตภัยพิบัติฯ
	อำเภอ	ตำบล	หมู่บ้าน	
<b>ภาคตะวันออกเฉียงเหนือ ๓ จังหวัด</b>				
๑) ร้อยเอ็ด	๒	๒	๑๐	เมืองสรวง สุวรรณภูมิ
๒) ศรีสะเกษ	๖	๑๖	๑๑๖	เมืองจันทร์ ชุขันธ์ ไพรบึง ศรีรัตนะ ชุมหาญ โพนศรีสุวรรณ
๓) นครราชสีมา	๓	๔	๓๕	เฉลิมพระเกียรติ สูงเนิน พระทองคำ
<b>ภาคตะวันออก ๒ จังหวัด</b>				
๔) ตราน	๓	๒๓	๑๕๔	เมืองฯ เขาสมิง บ่อไร่
๕) ชลบุรี	๑	๑	๗	เกาะสีชัง
<b>รวม ๕ จังหวัด</b>	<b>๑๕</b>	<b>๔๖</b>	<b>๓๒๒</b>	
<b>จากทั้งหมด ๗๖ จังหวัด</b>	<b>๘๗๘</b>	<b>๗,๒๕๕</b>	<b>๗๕,๐๓๒</b>	
<b>คิดเป็นร้อยละของประเทศ</b>	<b>๑.๗๑</b>	<b>๐.๖๓</b>	<b>๐.๔๓</b>	

## ๑๐.การคาดหมายลักษณะอากาศ ๗ วันข้างหน้า (ระหว่างวันที่ ๒ - ๘ พฤษภาคม ๒๕๖๒)

ในระยะนี้ประเทศไทยตอนบนยังคงมีอากาศร้อนโดยทั่วไปกับมีอากาศร้อนจัดบางพื้นที่

ในช่วงวันที่ ๓ - ๖ พ.ค. ๖๒ บริเวณภาคเหนือ ภาคตะวันออกเฉียงเหนือ ภาคกลาง ภาคตะวันออก จะมีพายุฤดูร้อนเกิดขึ้น โดยมีลักษณะของพายุฝนฟ้าคะนอง ลมกระโชกแรงและลูกเห็บตกบางพื้นที่ โดยเฉพาะในบริเวณภาคตะวันออกเฉียงเหนือและภาคกลาง ส่วนภาคใต้มีฟ้าคะนองตอเนื่องและมีฝนตกหนักบางแห่ง

ในช่วงวันที่ ๗ - ๘ พ.ค. ๖๒ ภาคเหนือและภาคตะวันออกเฉียงเหนือ มีฝนลดน้อยลง ส่วนภาคอื่นๆ ยังคงมีฝนตกตอเนื่อง ส่วนภาคใต้มีฝนตกหนักบางแห่ง

### ๑๑.โครงการพัฒนาแหล่งน้ำ (สำนักอนุรักษ์และฟื้นฟูแหล่งน้ำ กรมทรัพยากรน้ำ ข้อมูล ณ วันที่ ๒๖ เมษายน ๒๕๖๒)

ลำดับที่	ชื่อโครงการ	พื้นที่ดำเนินการ				ความจุเก็บกัก (ล้าน ลบ.ม.)	ปริมาณปัจจุบัน (ล้าน ลบ.ม.)
		ตำบล	อำเภอ	จังหวัด	ลุ่มน้ำหลัก		
๑	โครงการอนุรักษ์ฟื้นฟูแหล่งน้ำห้วยไม้เต็ง		บ้านคา,สวนผึ้ง	ราชบุรี	แม่กลอง	วางท่อผันน้ำ	-
๒	โครงการอนุรักษ์ฟื้นฟูแหล่งน้ำหนองแหมหลวง	ต.แม่ปู้	แม่พริก	ลำปาง	วัง	๒.๖๙	๐.๑๒
๓	โครงการอนุรักษ์ฟื้นฟูแหล่งน้ำทุ่งกระเต็น	เยี่ยปราสาท,ท่าโพธิ์, ทุ่งกระเต็น, ทุ่งตาด	หนองกี่	บุรีรัมย์	มูล	๘.๖๓	๑.๒๓
๔	โครงการอนุรักษ์ฟื้นฟูแหล่งน้ำบึงกิว (บึงจิว)	ธงธานี,บึงนคร	ธวัชบุรี	ร้อยเอ็ด	ชี	๔.๘๖	๑.๓๙
๕	โครงการอนุรักษ์ฟื้นฟูแหล่งน้ำหนองตีนตอย	สามเงา,ยกกระบัตร	สามเงา	ตาก	วัง	๕.๕๐	๕.๐๓
๖	โครงการอนุรักษ์ฟื้นฟูแหล่งน้ำหนองบัวพระเจ้าหลวง	เชิงคดอย	ดอกสะเก็ด	เชียงใหม่	ปิง	๐.๔๕	๐.๒๗
๗	โครงการอนุรักษ์ฟื้นฟูแหล่งน้ำคลองพระปรัง		กบินทร์บุรี	ปราจีนบุรี	ปราจีนบุรี	ก่อสร้างฝาย	-
๘	โครงการอนุรักษ์ฟื้นฟูแหล่งน้ำหนองบัวลอย	แม่ยม	เมือง	แพร่	ยม	๒.๕๐	๒.๗๑
๙	โครงการอนุรักษ์ฟื้นฟูแหล่งน้ำคลองหลุมทองกลาง	สิงหนาท	ลาดบัวหลวง	พระนครศรีอยุธยา	เจ้าพระยา	-	-
๑๐	โครงการอนุรักษ์ฟื้นฟูแหล่งน้ำบึงสีไฟ		เมือง	พิจิตร	น่าน	๐.๖๐	๐.๕๐
๑๑	โครงการอนุรักษ์ฟื้นฟูแหล่งน้ำพื้นที่บางระกำ		บางระกำ	พิษณุโลก	ยม	๒.๐๑	๑.๖๑
๑๒	โครงการอนุรักษ์ฟื้นฟูแหล่งน้ำห้วยหลวง-หนองหายฯ		กุมภวาปี	อุดรธานี	ชี	๑๐๗.๘๗	๖๑.๙๕
๑๓	โครงการอนุรักษ์ฟื้นฟูแหล่งน้ำโครงการลำน้ำอิง		แม่ใจ,เมือง	พะเยา	โขง	๑.๐๓	๐.๖๕
๑๔	โครงการอนุรักษ์ฟื้นฟูแหล่งน้ำหนองลาดควาย	นาแต่	คำตากล้า	สกลนคร	โขง	๓.๔๕	๔.๒๔
๑๕	โครงการอนุรักษ์ฟื้นฟูแหล่งน้ำแจะแม่ (พื้นที่แก้มลิงปุงเชียงตึก)	แจะแม่,ในเมือง	เมือง	อุบลราชธานี	มูล	๒.๐๐	๑.๐๙
๑๖	โครงการปรับปรุงและฟื้นฟูแหล่งน้ำบึงห้วยชัน **	วังชัย	น้ำพอง	ขอนแก่น	ชี	๐.๙๑	๐.๗๒
๑๗	โครงการอนุรักษ์ฟื้นฟูแหล่งน้ำบ้านคำบอน**	บัวเงิน	น้ำพอง	ขอนแก่น	ชี	๐.๓๐	๐.๐๘
๑๘	โครงการอนุรักษ์ฟื้นฟูแหล่งน้ำแก้มลิงบึงปากถุงเทียม**	น้ำพอง	น้ำพอง	ขอนแก่น	ชี	๒.๒๙	๒.๐๓
๑๙	โครงการอนุรักษ์ฟื้นฟูหนองอ้อ**	สะอาด	น้ำพอง	ขอนแก่น	ชี	๐.๔๖	๐.๒๗
	รวม					๑๔๕.๕๕	๘๓.๘๙

\*\*\*มีการปรับปรุงข้อมูลราย ๒ สัปดาห์

\*\* ข้อมูลจากเครื่องมือตรวจวัดระดับน้ำขนาดเล็กของ สสน.

๑๒.การช่วยเหลือเพื่อบรรเทาสถานการณ์ภัยแล้ง (สำนักบริหารจัดการน้ำ กรมทรัพยากรน้ำ)

สรุปการสูบน้ำ และบริการน้ำดื่ม เพื่อช่วยเหลือสถานการณ์ภัยแล้งตั้งแต่ ๒๙ ตุลาคม ๒๕๖๑ - ๒๙ เมษายน พ.ศ. ๒๕๖๒

หน่วยงาน	จังหวัด	ปริมาณสูบน้ำ (ลบ.ม.)	ปริมาณแจกจ่ายน้ำ (ลิตร)	ประโยชน์ที่ได้รับ		
				อุปโภค-บริโภค		
				ครัวเรือน	ประชากร	พื้นที่
ภาค ๑	ลำปาง	๔๖,๓๕๐	๙๒๓,๓๐๐	๑๗๖,๑๖๘	๔๗๒,๗๕๔	๔๗๕
	กำแพงเพชร	-	๖๖,๒๕๒	๔๔,๑๒๕	๑๗๙,๓๑๐	-
	เชียงราย	-	๔๐,๖๒๐	๓๒,๖๐๙	๑๑๔,๖๕๔	-
	แม่ฮ่องสอน	-	๓๖,๐๓๐	๙,๒๔๘	๖๐,๙๘๖	-
	เชียงใหม่	-	๕๐,๗๑๕	๒๒,๒๐๑	๘๗,๖๗๕	-
	ลำพูน	-	๗๒,๐๐๐	๙๕	๓๗๐	-
ภาค ๒	นครสวรรค์	๓,๓๐๕,๐๗๐	๒๖๔,๐๐๐	๓,๒๖๑	๓,๔๘๒	๔,๓๐๐
	อุทัยธานี	๑,๐๐๖,๐๒๐	-	-	-	๒,๐๐๐
	สิงห์บุรี	๑,๔๗๗,๔๔๐	-	๑๕๐	๔๕๐	-
	ลพบุรี	๔๔๐,๖๔๐	-	๘๕๓	๒,๑๖๙	-
	สระบุรี	๑๒๙,๖๐๐	๒๕๘,๐๐๐	๑,๘๘๖	๕,๑๒๘	-
ภาค ๓	อุดรธานี	๑,๒๔๔,๗๔๔	๑๖๙,๐๐๐	๙๑๖	๓,๙๖๐	๒,๒๐๐
	สกลนคร	๘๒๙,๔๐๕	-	๗๙๙	๔,๕๕๙	๓,๖๐๐
	นครพนม	๑๘๓,๑๘๕	-	๘๙๘	๕,๔๐๐	๒๕๙
	หนองบัวลำภู	-	๒๘,๐๐๐	๔๐๕	๑,๗๔๒	-
	หนองคาย	-	๑๖,๐๐๐	๖๗๕	๒,๒๗๐	-
	ศรีสะเกษ	-	๒๔,๐๐๐	๘๕๑	๑,๐๙๙	-
ภาค ๔	ขอนแก่น	๑,๒๑๙,๓๔๐	๑๖๒,๐๐๐	๔,๗๓๑	๑๙,๓๒๘	-
	มหาสารคาม	๕๘,๐๐๐	-	๗๓๒	๒,๕๑๒	-
	ร้อยเอ็ด	๑๔๖,๘๐๐	๑๒๖,๐๐๐	๙๖๐	๔,๐๘๙	-
	ศรีสะเกษ	-	๓๖,๐๐๐	๓๗๔	๑,๕๑๐	-
ภาค ๕	บุรีรัมย์	๗๐๙,๘๐๐	๓๐,๐๐๐	๓,๙๗๔	๑๓,๘๙๕	-
	นครราชสีมา	๓,๓๗๔,๑๕๗	๑๒,๐๐๐	๘,๖๙๗	๒๙,๕๘๙	-
	สุรินทร์	๔๘,๐๐๐	-	๑๙๓	๘๔๔	-
	ศรีสะเกษ	-	๘๔,๐๐๐	๑,๒๐๘	๕,๔๔๙	-
ภาค ๖	ปราจีนบุรี	๒,๗๕๘,๔๐๐	-	๓,๑๗๔	๙,๘๘๒	๗,๐๗๕
	ตราด	๖๓๒,๐๐๐	-	๒๑๐	๘๔๐	๑๒,๐๐๐
	ระยอง	๔๐๐	-	๒๕๐	๖๕๐	๖๐๐
	จันทบุรี	๑๘,๔๐๐	๗๙๘,๐๐๐	๒๓๐	๗๐๐	๑,๗๕๔
	ศรีสะเกษ	-	๓๐,๐๐๐	๗๕	๓๓๗	-
ภาค ๗	สุพรรณบุรี	๒๘๐,๒๖๐	-	๒๔๐	๑,๑๐๐	๓,๔๐๐
	ราชบุรี	๒๕๕,๙๖๐	๓๑๒,๐๐๐	๒,๖๖๐	๖,๐๔๗	๘๐๐
ภาค ๘	นครศรีธรรมราช	๔,๙๕๓,๙๖๐	-	๑,๘๕๐	๕,๕๐๐	๑๔,๕๕๐
	สงขลา	๖๗๕,๕๔๐	-	๒๐๐	๕๔๕	๒๐๐
ภาค ๙	อุดรดิตถ์	๑,๑๘๑,๒๒๐	๑,๐๕๖,๘๐๐	๒,๗๗๗	๑๑,๑๓๖	๑,๐๐๐
	สุโขทัย	๙๕๒,๘๐๐	-	๙๖๘	๓,๓๓๐	๕,๑๐๐
	แพร่	๑,๔๘๐,๘๖๐	-	๑๗๐	๓๖๐	๒,๑๕๐
	พิษณุโลก	-	๙๐,๐๐๐	๗๕๒	๒,๓๙๗	-
ภาค ๑๐	กระบี่	๔๙,๖๐๐	๑๘,๐๐๐	๔๑๙	๑,๗๒๐	๒,๕๕๐
	ชุมพร	๕๗,๖๐๐	-	๔๓๕	๑,๘๐๐	๓,๔๐๐
	สุราษฎร์ธานี	๓๘,๔๐๐	๖๖,๐๐๐	๒๔๐	๘๗๐	๘,๔๒๒
	ภูเก็ต	-	๑๘,๐๐๐	๘๐	๓๖๐	-
ภาค ๑๑	อุบลราชธานี	๑๓๓,๐๒๕	-	๑,๓๖๙	๔,๘๔๐	๑๐๐
	ยโสธร	๘๘,๒๐๐	-	๓๒๐	๑,๔๒๘	๑๐๐
	อำนาจเจริญ	๕๖,๖๒๕	-	๗๐๘	๒,๕๐๐	๒๐๐
	ศรีสะเกษ	-	๑๑๗,๐๐๐	๕๖๕	๒,๗๑๓	-
		๒๗,๘๓๒,๒๐๑	๔,๙๐๓,๗๑๗	๓๓๒,๗๐๑	๑,๐๘๒,๒๗๙	๗๖,๒๓๕

\*\*\*มีการปรับปรุงข้อมูลรายสัปดาห์

วันที่ ๒ พฤษภาคม ๒๕๖๒

๑)สำนักงานทรัพยากรน้ำภาค ๓

๒)พื้นที่ดำเนินการ แจกจ่ายน้ำดื่มสะอาด จำนวน ๑,๐๐๐ ลิตร และน้ำดื่มบรรจุขวด ๕๐๐ ขวด ลงพื้นที่ช่วยเหลือ  
ผู้ประสบภัยแล้ง บ้านเหล่าเจริญ หมู่ ๑๐ ตำบลเหล่าต่างคำ อำเภอโพธิ์ชัย จังหวัดหนองคาย

๓)ผลประโยชน์ที่คาดว่าจะได้รับ - ไร่ - ลิตร  
- ครัวเรือน - คน



วันที่ ๒ พฤษภาคม ๒๕๖๒

๑) สำนักงานทรัพยากรน้ำภาค ๔

๒) พื้นที่ดำเนินการ นำรถบรรทุกน้ำสะอาดขนาด ๖,๐๐๐ ลิตร ลงพื้นที่ช่วยเหลือผู้ประสบภัยแล้ง ขาดแคลนน้ำอุปโภคบริโภค ณ จุดจ่ายน้ำบ้านดงหัวเรือ ม.๘ ต.นาใหญ่ อ.สุวรรณภูมิ จ.ร้อยเอ็ด

๓) ผลประโยชน์ที่คาดว่าจะได้รับ - ไร่ ๑๒,๐๐๐ ลิตร  
๑๖๐ ครัวเรือน ๗๐๐ คน





วันที่ ๑ พฤษภาคม ๒๕๖๒

๑)สำนักงานทรัพยากรน้ำภาค ๔

๒)พื้นที่ดำเนินการ นำรถบรรทุกน้ำสะอาดขนาด ๖,๐๐๐ ลิตร ลงพื้นที่ช่วยเหลือผู้ประสบภัยแล้ง ขาดแคลนน้ำอุปโภคบริโภค ณ จุดจ่ายน้ำบ้านคูเมือง หมู่ ๑ บ้านโนนคูเมือง หมู่ ๓ และบ้านศรีคูเมือง หมู่ ๙ อำเภอเมืองสรวง จังหวัดร้อยเอ็ด

๓)ผลประโยชน์ที่คาดว่าจะได้รับ - ไร่ ๑๒,๐๐๐ ลิตร  
๒๗๕ ครัวเรือน ๑,๕๒๐ คน



ข้อมูลจากเว็บไซต์กรมทรัพยากรน้ำ : <http://dwr.go.th>

จึงเรียนมาเพื่อโปรดทราบ

นายสุวัฒน์ เปี่ยมปัจจัย  
อธิบดีกรมทรัพยากรน้ำ