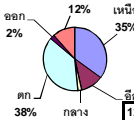


ปริมาณน้ำรวมทั้งหมด 70,921 ล้าน ลบ.ม. (100%)



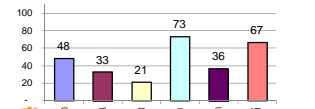
รายงานสรุปสภาพน้ำในอ่างเก็บน้ำขนาดใหญ่และขนาดกลาง

รายงานสถานการณ์ ณ วันที่ 2 พฤษภาคม 2562

% ปริมาณน้ำรวมแต่ละภาคปัจจุบัน

ปริมาณน้ำในอ่างที่ใช้การได้ในสัปดาห์นี้ + มากกว่า / - น้อยกว่า สัปดาห์ก่อน **708.93** ล้าน ลบ.ม.

สรุปสถานการณ์ปริมาณน้ำในอ่างเก็บน้ำที่ใช้ในกิจกรรมทั้งหมดประเทศ มากกว่าปริมาณน้ำที่เหลือเข้าอ่าง เมื่อเทียบกับสัปดาห์ที่ผ่านมา ควรใช้น้ำอย่างระมัดระวัง



สรุปสถานการณ์ปริมาณน้ำในอ่างฯ

| | | |
|-----------|----|------|
| คงที่ | 3 | อ่าง |
| ลดลง | 35 | อ่าง |
| เพิ่มขึ้น | - | อ่าง |

เปรียบเทียบปริมาณน้ำรวม
ประเทศไทยปัจจุบัน
ปี 62 และ 61

วันที่ 2 พฤษภาคม 2562 เก้าพัน
40,406 ล้าน ลบ.ม. หรือ เท่ากับ

57%
วันที่ 2 พฤษภาคม 2561 เก้าพัน
44,226 ล้าน ลบ.ม. หรือ เท่ากับ

| ภาค อ่างเก็บน้ำ เชื่อม | ความจ ที่ รับก. (ล้าน ม.³) | ปริมาณน้ำ ที่ใช้งานได้ (ล้าน ม.³) | ใช้การ ได้จริง (ล้าน ม.³) | ปริมาณน้ำรวม วันที่ 2 พฤษภาคม 2561 | | ปัจจุบัน วันที่ 2 พฤษภาคม 2562 | | | | สัปดาห์ก่อน วันที่ 26 เมษายน 2562 | | | | ปริมาณน้ำ + เพิ่มขึ้น (ล้าน ม.³) | สถานการณ์ ในอ่าง | |
|--|-------------------------------------|---|---------------------------------|---------------------------------------|---------------|--------------------------------|---------------|--------------------------------------|---------------|-----------------------------------|---------------|--------------------------------------|---------------|--|---------------------|-------------|
| | | | | ปริมาณน้ำรวม (ล้าน ม.³) | % | ปริมาณน้ำรวม (ล้าน ม.³) | % | ปริมาณน้ำใช้การได้จริง (ล้าน ม.³) | % | ปริมาณน้ำรวม (ล้าน ม.³) | % | ปริมาณน้ำใช้การได้จริง (ล้าน ม.³) | % | | | |
| ภาคเหนือ (7) | | | | | | | | | | | | | | | | |
| 1 | ภูมิพล (2) | 13,462 | 3,800 | 9,662 | 7,705 | 57% | 6,522 | 48% | 2,722 | 20% | 6636 | 49% | 2,836 | 21% | -114.00 | ลดลง |
| 2 | สิริกิติ์ (2) | 9,510 | 2,850 | 6,660 | 5,451 | 57% | 4,810 | 51% | 1,960 | 21% | 4951 | 52% | 2,101 | 22% | -141.00 | ลดลง |
| 3 | แม่งัด | 265 | 12 | 253 | 155 | 58% | 126 | 48% | 114 | 43% | 138 | 52% | 126 | 48% | -12.00 | ลดลง |
| 4 | แม่งาว เชียงใหม่ | 263 | 14 | 249 | 59 | 22% | 70 | 27% | 56 | 21% | 77 | 29% | 63 | 24% | -7.00 | ลดลง |
| 5 | กัวลม ลำปาง | 106 | 3 | 103 | 69 | 65% | 55 | 52% | 52 | 49% | 62 | 58% | 59 | 56% | -7.00 | ลดลง |
| 6 | กัวคองมา ลำปาง | 170 | 6 | 164 | 86 | 51% | 77 | 45% | 71 | 42% | 79 | 46% | 73 | 43% | -2.00 | ลดลง |
| 7 | แควน้อย พิจิตรโลก | 939 | 43 | 896 | 336 | 36% | 253 | 27% | 210 | 22% | 270 | 29% | 227 | 24% | -17.00 | ลดลง |
| | แม่มอก | 110 | 16 | 94 | 38 | 35% | 36 | 33% | 20 | 18% | 36 | 33% | 20 | 18% | - | คงที่ |
| รวมภาคเหนือ 34.85% | | 24,825 | 6,744 | 18,081 | 13,900 | 56% | 11,949 | 48% | 5,185 | 21% | 12,249 | 49% | 5,485 | 22% | -300.00 | ลดลง |
| ภาคตะวันออกเฉียงเหนือ (12) | | | | | | | | | | | | | | | | |
| 8 | ห้วยหลวง อุดรธานี | 136 | 7 | 129 | 60 | 44% | 31 | 23% | 24 | 18% | 32 | 24% | 25 | 18% | -1.00 | ลดลง |
| 9 | น้ำจูง สกลนคร | 520 | 45 | 475 | 283 | 54% | 235 | 45% | 190 | 37% | 236 | 45% | 191 | 37% | -1.00 | ลดลง |
| 10 | น้ำพุง (2) สกลนคร | 165 | 8 | 157 | 67 | 41% | 70 | 42% | 62 | 38% | 70 | 42% | 62 | 38% | - | คงที่ |
| 11 | จุฬารัตน (2) ชัยภูมิ | 164 | 37 | 127 | 98 | 60% | 77 | 47% | 40 | 24% | 78 | 48% | 41 | 25% | -1.00 | ลดลง |
| 12 | ลุมพินี (2) ขอนแก่น | 2,431 | 581 | 1,850 | 1,009 | 42% | 583 | 24% | 2 | 0% | 591 | 24% | 10 | 0% | -8.00 | ลดลง |
| 13 | ลำปาว กาฬสินธุ์ | 1,980 | 100 | 1,880 | 912 | 46% | 457 | 23% | 357 | 18% | 472 | 24% | 372 | 19% | -15.00 | ลดลง |
| 14 | ลำตะคอง นครราชสีมา | 314 | 22 | 292 | 164 | 52% | 178 | 57% | 166 | 50% | 181 | 58% | 159 | 51% | -3.00 | ลดลง |
| 15 | ลำพระเพลิง นครราชสีมา | 155 | 1 | 154 | 100 | 65% | 31 | 20% | 30 | 19% | 36 | 23% | 35 | 23% | -5.00 | ลดลง |
| 16 | มูลขม นครราชสีมา | 141 | 7 | 134 | 76 | 54% | 47 | 33% | 40 | 28% | 48 | 34% | 41 | 29% | -1.00 | ลดลง |
| 17 | ลำแจะ นครราชสีมา | 275 | 7 | 268 | 116 | 42% | 111 | 40% | 104 | 38% | 114 | 41% | 107 | 39% | -3.00 | ลดลง |
| 18 | ลำน้ำรองบุรีรัมย์ | 121 | 3 | 118 | 64 | 53% | 37 | 31% | 34 | 28% | 37 | 31% | 34 | 28% | - | คงที่ |
| 19 | สิรินธร (2) อุบลราชธานี | 1,966 | 831 | 1,135 | 1,059 | 54% | 863 | 44% | 32 | 2% | 870 | 44% | 39 | 2% | -7.00 | ลดลง |
| รวมภาคตะวันออกเฉียงเหนือ 11.80% | | 8,369 | 1,649 | 6,720 | 4,007 | 48% | 2,722 | 33% | 1,071 | 13% | 2,765 | 33% | 1,116 | 13% | -45.00 | ลดลง |
| ภาคกลาง (3) | | | | | | | | | | | | | | | | |
| 20 | ป่าสักชลสิทธิ์ ลพบุรี | 960 | 3 | 957 | 294 | 31% | 185 | 19% | 182 | 19% | 199 | 21% | 196 | 20% | -14.00 | ลดลง |
| 21 | ห้วยเสลา อุทัยธานี | 160 | 17 | 143 | 89 | 56% | 38 | 24% | 21 | 13% | 38 | 24% | 21 | 13% | - | คงที่ |
| 22 | กระเสียว สุพรรณบุรี | 240 | 40 | 200 | 219 | 91% | 59 | 25% | 19 | 8% | 60 | 25% | 20 | 8% | -1.00 | ลดลง |
| รวมภาคกลาง 1.92% | | 1,360 | 60 | 1,300 | 602 | 44% | 283 | 21% | 222 | 16% | 297 | 22% | 237 | 17% | -15.00 | ลดลง |
| ภาคตะวันออก (2) | | | | | | | | | | | | | | | | |
| 23 | ศรีนครินทร์ (2) กาญจนบุรี | 17,745 | 10,265 | 7,480 | 14,353 | 81% | 14,291 | 81% | 4,026 | 23% | 14,393 | 81% | 4,128 | 23% | -102.00 | ลดลง |
| 24 | วชิราลงกรณ (2) กาญจนบุรี | 8,860 | 3,012 | 5,848 | 4,920 | 56% | 5,080 | 57% | 2,068 | 23% | 5,209 | 59% | 2,197 | 25% | -129.00 | ลดลง |
| รวมภาคตะวันออก 37.51% | | 26,605 | 13,277 | 13,328 | 19,273 | 72% | 19,370 | 73% | 6,094 | 23% | 19,602 | 74% | 6,325 | 24% | -231.00 | ลดลง |
| ภาคตะวันออก (6+4) | | | | | | | | | | | | | | | | |
| 25 | ขุนด่าน นครนายก | 224 | 5.00 | 219 | 73 | 33% | 39 | 17% | 34 | 15% | 45 | 20% | 40 | 18% | -6.00 | ลดลง |
| 26 | คลองสีปัด ฉะเชิงเทรา | 420 | 30.00 | 390 | 169 | 40% | 109 | 26% | 79 | 19% | 116 | 28% | 86 | 20% | -7.00 | ลดลง |
| 27 | บางพระ (3) ชลบุรี | 117 | 12.00 | 105 | 72 | 62% | 52 | 44% | 40 | 34% | 53 | 45% | 41 | 35% | -1.00 | ลดลง |
| 28 | หนองปลาไหล (3) ระยอง | 164 | 13.75 | 150 | 145 | 89% | 94 | 57% | 80 | 49% | 98 | 60% | 84 | 51% | -4.00 | ลดลง |
| 29 | ประแสร์ (3) ระยอง | 295 | 20.00 | 275 | 210 | 71% | 133 | 45% | 113 | 38% | 139 | 47% | 119 | 40% | -6.00 | ลดลง |
| 30 | มาบประชัน (3) ระยอง | 17 | 0.72 | 16 | 10 | 61% | 11 | 68% | 11 | 64% | 12 | 70% | 10.84 | 65% | -0.25 | ลดลง |
| 31 | หนองค้อ (3) ระยอง | 21 | 1.00 | 20 | 11 | 50% | 6 | 27% | 5 | 22% | 6 | 28% | 4.96 | 23% | -0.21 | ลดลง |
| 32 | ดอกกราย (3) ระยอง | 79 | 3.00 | 76 | 57 | 72% | 30 | 38% | 27 | 34% | 32 | 40% | 29.08 | 37% | -1.75 | ลดลง |
| 33 | คลองใหญ่ (3) ระยอง | 45 | 3.00 | 42 | 28 | 61% | 29 | 63% | 26 | 57% | 29 | 65% | 26.46 | 58% | -0.72 | ลดลง |
| 34 | นขตตะวันออก ปรากฏบุรี | 295 | 19.00 | 276 | 94 | 32% | 109 | 37% | 90 | 31% | 117 | 40% | 98.00 | 33% | -8.00 | ลดลง |
| รวมภาคตะวันออก 2.37% | | 1,678 | 107 | 1,570 | 868 | 52% | 612 | 36% | 505 | 30% | 647 | 39% | 540 | 32% | -34.93 | ลดลง |
| ภาคใต้ (4) | | | | | | | | | | | | | | | | |
| 35 | แก่งกระจาน เพชรบุรี | 710 | 65 | 645 | 296 | 42% | 332 | 47% | 267 | 38% | 344 | 48% | 279 | 39% | -12.00 | ลดลง |
| 36 | ปราณบุรี ประจวบคีรีขันธ์ | 391 | 18 | 373 | 239 | 61% | 223 | 57% | 205 | 52% | 231 | 59% | 213 | 54% | -8.00 | ลดลง |
| 37 | รัชชประภา (2) สุราษฎร์ธานี | 5,639 | 1,352 | 4,287 | 3,969 | 70% | 3,923 | 70% | 2,571 | 46% | 3,957 | 70% | 2,605 | 46% | -34.00 | ลดลง |
| 38 | บางกลาง (2) ยะลา | 1,454 | 276 | 1,178 | 1,272 | 87% | 991 | 68% | 715 | 49% | 1,020 | 70% | 744 | 51% | -29.00 | ลดลง |
| รวมภาคใต้ 11.55% | | 8,194 | 1,711 | 6,483 | 5,776 | 70% | 5,469 | 67% | 3,758 | 46% | 5,552 | 68% | 3,841 | 47% | -83.00 | ลดลง |
| รวมทั้งประเทศ 100%(38) | | 71,031 | 23,548 | 47,482 | 44,426 | 63% | 40,406 | 57% | 16,835 | 24% | 41,112 | 58% | 17,544 | 25% | -708.93 | ลดลง |

ที่มาข้อมูล : ตารางสรุปสภาพน้ำในอ่างเก็บน้ำขนาดใหญ่ทั่วประเทศ และตารางสรุปสภาพน้ำในอ่างเก็บน้ำภาคตะวันออก กรมชลประทาน

หมายเหตุ :

- อ่างเก็บน้ำขนาดใหญ่ หมายถึง อ่างเก็บน้ำที่มีความจุตั้งแต่ 100 ล้าน ลบ.ม. ขึ้นไป
- เป็นอ่างเก็บน้ำอยู่ในความรับผิดชอบของการไฟฟ้าฝ่ายผลิตแห่งประเทศไทย(10) นอกนั้นอยู่ในความรับผิดชอบของกรมชลประทาน (28)
- เป็นอ่างเก็บน้ำขนาดกลางที่มีความสำคัญต่อการอุตสาหกรรมและการประมง ของลุ่มน้ำชายฝั่งทะเลตะวันออก
- ที่มา : กรมชลประทาน และการไฟฟ้าฝ่ายผลิตแห่งประเทศไทย
- จังหวัดที่มีอ่างเก็บน้ำขนาดใหญ่มีจำนวน 26 จังหวัด ไม่มี 50 จังหวัด

รศ. นายเกียรติยศ เกษมธำรง



ศูนย์เขล



ศูนย์ป้องกันกักตุนน้ำ กรมทรัพยากรน้ำ

ลำดับของเขื่อนตามความจ

- ศรีนครินทร์ 2.ภูมิพล 3.สิริกิติ์ 4.วชิราลงกรณ 5.รัชชประภา
- 6.ลุมพินี 7.สิรินธร 8.บางกลาง 9.ลำปาว 10.ป่าสัก

ลำดับของเขื่อนตามปริมาณน้ำใช้การได้

- ภูมิพล 2.ศรีนครินทร์ 3.สิริกิติ์ 4.วชิราลงกรณ 5.รัชชประภา
- 6.ลำปาว 7.ลุมพินี 8.บางกลาง 9.สิรินธร 10.ป่าสัก