



รายงานสถานการณ์น้ำ
ศูนย์ป้องกันวิกฤติน้ำ กรมทรัพยากรน้ำ
วันศุกร์ ที่ ๓ พฤษภาคม ๒๕๖๒

สภาวะอากาศ ประเทศไทยตอนบนมีอากาศร้อนถึงร้อนจัด กับมีฝนฟ้าคะนองและลมกระโชกแรงในภาคเหนือ ภาคตะวันออกเฉียงเหนือ ภาคกลาง และภาคตะวันออก ขอให้ประชาชนบริเวณดังกล่าวระวังอันตรายจากลมกระโชกแรง ควบคู่กันกับต้นไม้อายุ สิบปีขึ้นไป และป้ายโฆษณาที่ไม่แข็งแรง รวมถึงฟ้าผ่า ส่วนภาคใต้ยังคงมีฝนฟ้าคะนองบางแห่ง



สถานการณ์น้ำ

กรมอุตุนิยมวิทยา เผยทั่วไทยฝนตก-ร้อนพุ่ง ๔๓ องศา เตือนระวังฟ้าผ่าลมแรง
นครศรีธรรมราช รพ.มหาราชนครศรีฯรับมือขาดน้ำฟ้าตัด-ล้างไต
นครราชสีมา ชาวพิมายหวั่นขาดแคลนน้ำ

(หมายเหตุ ข้อมูลข่าวจาก เดลินิวส์/ไอ เอ็น เอ็น)

สถานการณ์น้ำต่างประเทศ

สถานการณ์น้ำ

ระดับน้ำในแม่น้ำโขง : MRC: Mekong River Commission ณ วันที่ ๒ พฤษภาคม ๒๕๖๒

สถานี	ระดับตลิ่ง	ระดับน้ำ ๒๙ เม.ย. ๖๒	ระดับน้ำ ๑ พ.ค. ๖๒	+สูงกว่าตลิ่ง -ต่ำกว่าตลิ่ง	แนวโน้ม
อ.เชียงแสน จ.เชียงราย	๑๒.๘๐	๔.๐๖	๓.๙๙	-๘.๘๑	ลดลง
อ.เชียงคาน จ.เลย	๑๖.๐๐	๖.๕๖	๖.๕๔	-๙.๔๖	ลดลง
อ.เมือง จ.หนองคาย	๑๒.๒๐	๓.๖๐	๓.๕๐	-๑๒.๕๐	ลดลง
อ.เมือง จ.นครพนม	๑๒.๐๐	๒.๔๙	๒.๗๑	-๙.๒๙	เพิ่มขึ้น
อ.เมือง จ.มุกดาหาร	๑๒.๕๐	๒.๕๗	๒.๗๖	-๙.๗๔	เพิ่มขึ้น
อ.โขงเจียม จ.อุบลราชธานี	๑๔.๕๐	๒.๗๓	๒.๘๔	-๑๑.๖๖	เพิ่มขึ้น

หมายเหตุ : ระดับ (รสม.) ข้อมูลจาก <http://www.dwr.go.th>

ระดับน้ำ-ลุ่มน้ำเลสาบสงขลา ลุ่มน้ำทะเลสาบสงขลา ปัจจุบันสถานการณ์น้ำในลำน้ำโดยทั่วไปอยู่ในภาวะปกติ(ระดับน้ำต่ำกว่าระดับตลิ่งต่ำสุด) สถานการณ์น้ำในลำน้ำส่วนใหญ่มีแนวโน้มเพิ่มขึ้น (ข้อมูลวันที่ ๓๐ เม.ย. ๒๕๖๒ ที่มากรมชลประทาน) สถานีคลองลำอ.ศรีนครินทร์ จ.พัทลุง สถานีคลองนุ้ย อ.เมือง จ.พัทลุง สถานีคลองหระ อ.หาดใหญ่จ.สงขลาสถานีคลองอู่ตะเภา อ.สะเดา จ.สงขลาสถานีคลองอู่ตะเภา อ.คลองหอยโข่ง จ.สงขลาสถานีคลองอู่ตะเภา อ.หาดใหญ่ จ.สงขลา วัดปริมาณน้ำได้ ๒๐.๗๖ ๖.๔๙ ๔.๑๔ ๙.๘๖ ๓.๒๙ ๐.๐๔ เมตร



สถานีตรวจวัดระดับน้ำ (CCTV) ณ วันที่ ๒๖ เมษายน ๒๕๖๒ การตรวจวัดระดับน้ำจากกล้อง (CCTV) ระดับน้ำส่วนใหญ่ อยู่ในเกณฑ์ปกติ

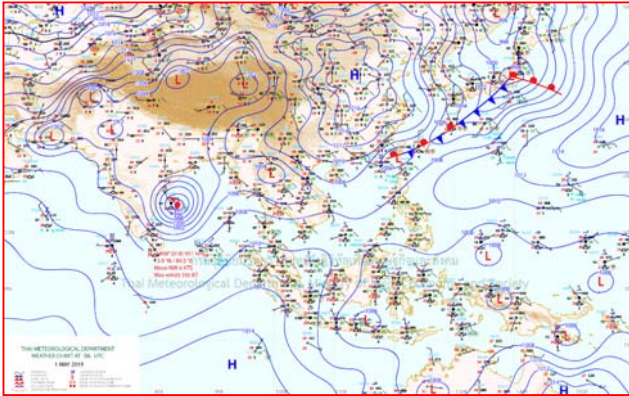
ลำดับที่	จังหวัด	สถานที่ตั้งกล้อง	แม่น้ำ/ลำน้ำ	วิกฤติน้ำแล้ง	วิกฤติน้ำท่วม	ระดับน้ำ (ม.รทก.)			สถานการณ์	หมายเหตุ
						พ.ศ.2562	18 เม.ย. 62	19 เม.ย. 62		
1	จ.แพร่	สะพานมหาโพธิ์ อ.เมือง	ยม	143.18	152.33	143.50	143.60	143.60	น้ำน้อย	↔
2	จ.สุโขทัย	สะพานศรีสังขานลัย อ.เมือง	ยม	60.14	71.78	N/A	N/A	N/A	น้ำปกติ	↔
3	จ.สุโขทัย	สะพานพระแม่ย่า อ.เมือง	ยม	42.48	48.59	42.80	42.80	42.80	น้ำน้อย	↔
4	จ.พิษณุโลก	สะพานบางระกำ อ.บางระกำ	ยม	31.73	37.23	N/A	N/A	N/A	น้ำปกติ	↔
5	จ.พิจิตร	สะพานโพธิ์ทะเล อ.โพธิ์ทะเล	ยม	22.58	30.63	23.70	23.60	23.60	น้ำน้อย	↔
6	จ.พิษณุโลก	ไนท์บาร์ชา อ.เมือง	น่าน	37.33	45.04	N/A	N/A	N/A	น้ำปกติ	↔
7	จ.นครสวรรค์	วัดเกษไชโยเหนือ อ.ชุมแสง	น่าน	18.73	25.60	N/A	N/A	N/A	น้ำปกติ	↔
8	จ.นครสวรรค์	บ้านทับกฤช อ.ชุมแสง (ทับกฤชใต้)	น่าน	-	26.16	N/A	N/A	N/A	น้ำปกติ	↔
9	จ.อุตรดิตถ์	สะพานท่าเสา อ.เมือง	น่าน	49.22	56.91	55.20	55.20	55.20	น้ำปกติ	↔
10	จ.น่าน	สะพานนครนันทพัฒนา อ.เมือง	น่าน	192.17	197.73	N/A	N/A	N/A	น้ำปกติ	↔
11	จ.พิจิตร	สะพานสมเด็จพระนเรศวรมหาราช อ.พิจิตร	น่าน	18.19	27.23	21.60	21.70	21.77	น้ำปกติ	↔
12	จ.พิษณุโลก	สะพานสุพรรณภูมิ อ.เมือง	น่าน	33.98	44.52	36.20	36.20	36.95	น้ำน้อย	↔
13	จ.อุตรธานี	สถานีวิทยุทอง อ.เมือง	โขง	-	-	N/A	N/A	N/A	น้ำปกติ	↔
14	จ.เลย	สถานีแม่น้ำเลย อ.เมือง	โขง	-	-	230.40	230.35	230.30	น้ำปกติ	↔
15	จ.เชียงใหม่	สถานีวิทยุ อ.แม่สาย	แม่สาย/โขง	395.79	396.50	N/A	N/A	N/A	น้ำปกติ	↔
16	จ.หนองคาย	สวนสวนอุทยานหนองคาย อ.เมือง	โขง	157.85	166.70	N/A	N/A	N/A	น้ำปกติ	↔
17	จ.หนองคาย	วัดทุ่งลาด อ.โพนพิสัย	ห้วยหลวง/โขงสีฐาน	150.50	159.43	N/A	N/A	N/A	น้ำปกติ	↔
18	จ.นครพนม	บ้านท่าลาดน้ำ อ.ท่าอุเทน	น้ำสงคราม/โขงสีฐาน	133.42	141.02	N/A	N/A	N/A	น้ำปกติ	↔
19	จ.นครราชสีมา	ร.ร.เทศบาล 4 อ.เมือง	ลำตะคอง/มูล	174.60	178.00	176.70	176.70	176.70	น้ำน้อย	↔
20	จ.บุรีรัมย์	สตีก อ.สตีก	มูล	123.13	128.76	N/A	N/A	N/A	น้ำปกติ	↔
21	จ.สิงห์บุรี	เชิงสะพานสิงห์บุรี อ.เมือง	เจ้าพระยา	3.45	11.50	1.80	1.80	1.80	น้ำน้อย	↔
22	จ.อ่างทอง	บ้านยาฉิม อ.โพธิ์ทอง	เจ้าพระยา	-	9.11	N/A	N/A	N/A	น้ำปกติ	↔
23	จ.พระนครศรีอยุธยา	บ้านป้อม อ.พระนครศรีอยุธยา	เจ้าพระยา	-	-	N/A	N/A	N/A	น้ำปกติ	↔
24	จ.พระนครศรีอยุธยา	อ.เสนา	น้อย/เจ้าพระยา	2.00	5.00	1.10	1.00	1.10	น้ำปกติ	↔
25	จ.อุทัยธานี	เชิงสะพานวีรภักดิ์ อ.เมือง	สะแกกรัง	15.16	19.90	5.50	5.50	5.50	น้ำปกติ	↔
26	จ.อุทัยธานี	อุทัยใหม่ อ.เมือง	สะแกกรัง	-	-	15.60	15.55	15.70	น้ำปกติ	↔
27	จ.พระนครศรีอยุธยา	สะพานวีรภักดิ์ อ.พระนครศรีอยุธยา	เจ้าพระยา	-	-	-0.40	-0.35	-0.45	น้ำปกติ	↔
28	จ.สมุทรปราการ	สะพานข้ามแม่น้ำท่าจีน 3 อ.เมือง	ท่าจีน	-5.11	0.57	-0.44	-0.34	-0.29	น้ำปกติ	↔
29	จ.นครปฐม	สถานีรถไฟนครปฐม อ.สามพราน	ท่าจีน	-5.59	-0.30	0.58	0.58	0.48	น้ำปกติ	↔
30	จ.นครปฐม	สะพานสองฟองเป็น อ.นครชัยศรี	ท่าจีน	-3.16	2.21	1.01	1.01	0.76	น้ำปกติ	↔
31	จ.นครปฐม	สถานีข้ามแม่น้ำท่าจีน ทางหลวง 306 อ.บางเลน	ท่าจีน	-4.57	0.21	-0.74	-0.74	-0.74	น้ำน้อย	↔
32	จ.สุพรรณบุรี	สะพานวัดพระรูป อ.เมือง	ท่าจีน	-1.26	2.75	0.2	0.20	0.50	น้ำน้อย	↔
33	จ.สุพรรณบุรี	สถานีข้ามแม่น้ำท่าจีน ทางหลวง 306 อ.บางเลน	ท่าจีน	1.55	5.18	N/A	N/A	N/A	น้ำปกติ	↔
34	จ.ชัยนาท	สะพานสามก้ามหอกโบสถ์ อ.หันคา	ท่าจีน	10.69	12.83	11.72	11.72	11.72	น้ำปกติ	↔
35	จ.ฉะเชิงเทรา	เชิงสะพานฉะเชิงเทรา อ.เมือง	บางปะกง	-0.01	1.90	N/A	N/A	N/A	น้ำปกติ	↔
36	จ.ฉะเชิงเทรา	ตรงข้ามวัดจันทนาราม อ.เมือง	จันทบุรี/ชายฝั่งทะเลตะวันออก	0.20	3.73	N/A	N/A	N/A	น้ำปกติ	↔
37	จ.ประจวบคีรีขันธ์	ร.ร.อนุบาลบางสะพาน อ.บางสะพาน	คลองบางสะพาน/ชายฝั่งทะเลตะวันตก	-	3.30	N/A	N/A	N/A	น้ำปกติ	↔
38	จ.สงขลา	สถานีคลองคูหาภอนด่าง อ.หาดใหญ่	ทะเลสาบสงขลา	-	-	0.10	0.10	0.10	น้ำน้อย	↔
39	จ.พัทลุง	สถานีคลองตะโหมด อ.ตะโหมด	ทะเลสาบสงขลา	-	-	N/A	N/A	N/A	น้ำปกติ	↔
40	จ.พัทลุง	สถานีลำปำ อ.เมือง	ทะเลสาบสงขลา	-	-	-0.60	-0.60	-0.40	น้ำปกติ	↔
41	จ.เชียงใหม่	อุทกวิทยาเชียงใหม่ อ.เชียงใหม่	-	-	-	N/A	N/A	N/A	น้ำปกติ	↔
42	จ.เลย	สถานีแม่น้ำโขง (MRC) สีงคาย อ.สีงคาย	โขง	-	-	5.60	5.60	6.35	น้ำปกติ	↔
43	จ.อุบลราชธานี	สถานีแม่น้ำโขง (MRC) โขงสิม อ.โขงสิม	-	-	-	N/A	N/A	N/A	น้ำปกติ	↔
44	จ.นครสวรรค์	บ้านบางแก้ว อ.บรรพตพิสัย	ปิง-วัง-สะแกกรัง-ป่าสัก	-	-	37.17	37.27	37.47	น้ำปกติ	↔
45	จ.ตาก	บ้านปากร่องห้วยจี่ อ.บ้านตาก	ปิง-วัง-สะแกกรัง-ป่าสัก	-	-	117.77	117.77	117.77	น้ำปกติ	↔
46	จ.เพชรบูรณ์	บ้านจางวาง อ.หล่มสัก	ปิง-วัง-สะแกกรัง-ป่าสัก	-	-	130.00	129.90	129.70	น้ำน้อย	↔
47	จ.เพชรบูรณ์	แม่น้ำป่าสักที่ อ.เมืองเพชรบูรณ์	ปิง-วัง-สะแกกรัง-ป่าสัก	-	-	110.80	110.75	110.70	น้ำปกติ	↔
48	จ.สระบุรี	แม่น้ำป่าสักที่ อ.เสาไห้	ปิง-วัง-สะแกกรัง-ป่าสัก	-	-	7.80	7.70	6.80	น้ำปกติ	↔
49	จ.สระบุรี	แม่น้ำป่าสักที่ อ.แก่งคอย	ปิง-วัง-สะแกกรัง-ป่าสัก	-	-	7.58	7.48	7.48	น้ำปกติ	↔

ปริมาณน้ำฝนสูงสุด (มม.)

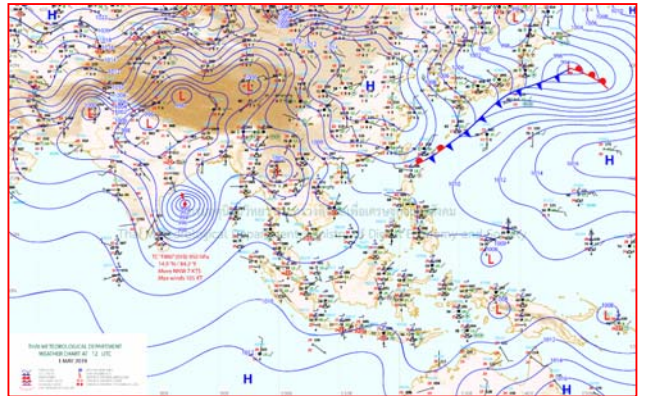
จังหวัด	๒๗ เม.ย. ๖๒	๒๘ เม.ย. ๖๒	๒๙ เม.ย. ๖๒	๓๐ เม.ย. ๖๒	๑ พ.ค. ๖๒
จ.ร้อยเอ็ด	๑๑.๘	-	-	-	-
จ.ศรีสะเกษ	๒๖.๖	-	-	๒๔.๐	-
จ.นครราชสีมา	๒๔.๘	๐.๕	-	-	-
จ.นครนายก	-	-	-	๐.๖	-
จ.ปราจีนบุรี	๑.๙	-	-	-	-
จ.สระแก้ว	๑๒.๘	๑.๓	-	-	-
จ.ฉะเชิงเทรา	๗.๕	๒.๓	๑๑.๓	-	-
จ.ชลบุรี	๒.๗	-	-	๐.๗	-
จ.ระยอง	-	-	-	๑๕.๖	-
จ.จันทบุรี	-	-	๑๖.๖	-	-
จ.ตราด	๔๐.๙	-	๗๗.๗	๔๒.๕	๒๒.๕
จ.เพชรบุรี	-	-	-	-	-
จ.ประจวบคีรีขันธ์	-	-	๐.๒	๒๙.๐	๗.๖
จ.ชุมพร	-	๗.๕	๑.๐	๓๔.๐	๖.๐
จ.สุราษฎร์ธานี	-	-	๑๖.๔	๑๐.๗	๒๕.๘
จ.นครศรีธรรมราช	-	-	๑๘.๒	๔๑.๐	๓๖.๔
จ.พัทลุง	-	-	-	๔๐.๐	๐.๒
จ.สงขลา	๘.๒	-	๒๑.๔	๓๕.๐	-
จ.ปัตตานี	๓.๒	-	๔๘.๒	๓๕.๕	-
จ.ยะลา	๔๘.๒	-	๔.๔	๑.๑	-
จ.นราธิวาส	๒๖.๖	๒.๔	๑.๔	๔๒.๒	-
จ.ระนอง	-	๖๘.๔	๓.๖	๖๑.๖	๑.๘
จ.พังงา	๑๐.๘	-	-	๑๔.๕	๐.๘
จ.กระบี่	๑๐.๗	๐.๖	๖.๔	๖๗.๐	-
จ.ภูเก็ต	๗๘.๔	๒.๔	๑๖.๖	๑๖.๐	-
จ.ตรัง	๑.๓	-	๘๓.๕	๓๙.๘	-
จ.สตูล	๒๒.๔	-	๐.๑	๙.๓	-



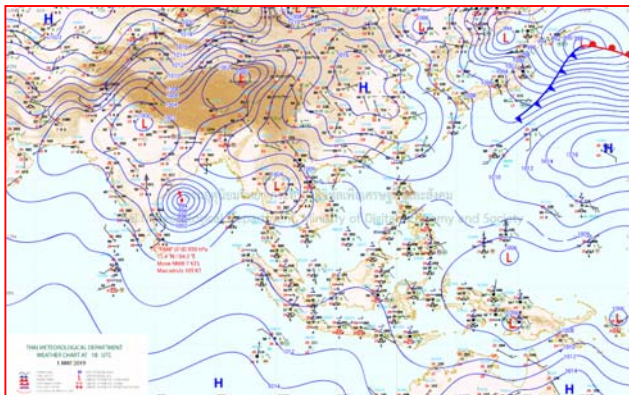
แผนที่อากาศ



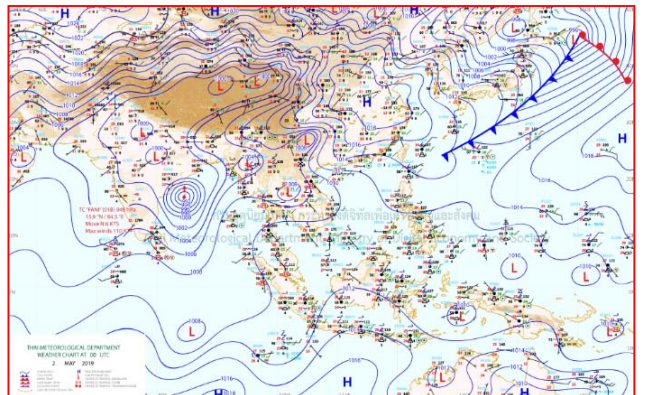
๑ พ.ค. ๖๒ เวลา ๑๓:๐๐ น. ๑



๑ พ.ค. ๖๒ เวลา ๑๕:๐๐ น. ๒



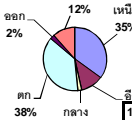
๒ พ.ค. ๖๒ เวลา ๐๑:๐๐ น. ๓



๒ พ.ค. ๖๒ เวลา ๐๗:๐๐ น. ๔



ปริมาณน้ำรวมทั้งหมด 70,921 ล้าน ลบ.ม. (100%)



เปรียบเทียบปริมาณน้ำรวม
ประเทศไทยปี 62 และ 61

วันที่ 2 พฤษภาคม 2562 เก้าพัน
40,406 ล้าน ลบ.ม. หรือ เท่ากับ

57%

วันที่ 2 พฤษภาคม 2561 เก้าพัน
44,226 ล้าน ลบ.ม. หรือ เท่ากับ

63%

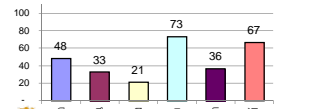
รายงานสรุปสภาพน้ำในอ่างเก็บน้ำขนาดใหญ่และขนาดกลาง

รายงานสถานการณ์ ณ วันที่ 2 พฤษภาคม 2562

ปริมาณน้ำในอ่างที่ใช้การได้ในสัปดาห์นี้ + มากกว่า / - น้อยกว่า สัปดาห์ก่อน **708.93** ล้าน ลบ.ม.

สรุปสถานการณ์ปริมาณน้ำในอ่างเก็บน้ำที่ใช้ในกิจกรรมทั่วประเทศ มากกว่าปริมาณน้ำที่ไหลเข้าอ่าง เมื่อเทียบกับสัปดาห์ที่ผ่านมา ควรใช้น้ำอย่างระมัดระวัง

% ปริมาณน้ำรวมแต่ละภาคปัจจุบัน



ภาค	สถานการณ์ปริมาณน้ำในอ่าง				ปริมาณน้ำเปลี่ยนแปลง (ล้าน ม.³)	สถานะ
	ล้นอ่าง (แห่ง)	คงที่ (แห่ง)	เพิ่มขึ้น (แห่ง)	รวม (แห่ง)		
ภาคเหนือ	7	-	-	7	-300.00	ปริมาณน้ำในอ่างเกินน้ำล้น
ภาคตะวันออกเฉียงเหนือ	10	2	-	12	-45.00	ปริมาณน้ำในอ่างเกินน้ำล้น
ภาคกลาง	2	1	-	3	-15.00	ปริมาณน้ำในอ่างเกินน้ำล้น
ภาคตะวันตก	2	-	-	2	-231.00	ปริมาณน้ำในอ่างเกินน้ำล้น
ภาคตะวันออก	10	-	-	10	-34.93	ปริมาณน้ำในอ่างเกินน้ำล้น
ภาคใต้	4	-	-	4	-83.00	ปริมาณน้ำในอ่างเกินน้ำล้น
รวมทั้งประเทศ	35	3	-	38	-708.93	ปริมาณน้ำในอ่างเกินน้ำล้น

สรุปสถานการณ์ปริมาณน้ำในอ่างฯ

คงที่	3	อ่าง
ลดลง	35	อ่าง
เพิ่มขึ้น	-	อ่าง

ภาค	อ่างเก็บน้ำ	ความจุที่ (ล้าน ม.³)	ปริมาณน้ำที่ใช้งานได้ (ล้าน ม.³)	ใช้การได้จริง (ล้าน ม.³)	ปริมาณน้ำรวมวันที่ 2 พฤษภาคม 2561 (%)	ปัจจุบัน วันที่ 2 พฤษภาคม 2562				สัปดาห์ก่อน วันที่ 26 เมษายน 2562				ปริมาณน้ำ + เพิ่มขึ้น (ล้าน ม.³)	สถานการณ์ในอ่าง	
						ปริมาณน้ำรวม (%)	ปริมาณน้ำใช้การได้จริง (%)	ปริมาณน้ำรวม (%)	ปริมาณน้ำใช้การได้จริง (%)	ปริมาณน้ำรวม (%)	ปริมาณน้ำใช้การได้จริง (%)					
ภาคเหนือ (7)																
1	ภูมิพล (2)	13,462	3,800	9,662	7,705	57%	6,522	48%	2,722	20%	6636	49%	2,836	21%	-114.00	ลดลง
2	สิริกิติ์ (2)	9,510	2,850	6,660	5,451	57%	4,810	51%	1,960	21%	4951	52%	2,101	22%	-141.00	ลดลง
3	แม่งัด	265	12	253	155	58%	126	48%	114	43%	138	52%	126	48%	-12.00	ลดลง
4	แมกวง	263	14	249	59	22%	70	27%	56	21%	77	29%	63	24%	-7.00	ลดลง
5	กัวลม	106	3	103	69	65%	55	52%	52	49%	62	58%	59	56%	-7.00	ลดลง
6	กัวคอง	170	6	164	86	51%	77	45%	71	42%	79	46%	73	43%	-2.00	ลดลง
7	แควน้อย	939	43	896	336	36%	253	27%	210	22%	270	29%	227	24%	-17.00	ลดลง
	แม่มอก	110	16	94	38	35%	36	33%	20	18%	36	33%	20	18%	-	คงที่
รวมภาคเหนือ		34.85%	24,825	6,744	18,081	56%	11,949	48%	5,185	21%	12,249	49%	5,485	22%	-300.00	ลดลง
ภาคตะวันออกเฉียงเหนือ (12)																
8	ห้วยหลวง	136	7	129	60	44%	31	23%	24	18%	32	24%	25	18%	-1.00	ลดลง
9	น้ำจืด	520	45	475	283	54%	235	45%	190	37%	236	45%	191	37%	-1.00	ลดลง
10	น้ำพอง (2)	165	8	157	67	41%	70	42%	62	38%	70	42%	62	38%	-	คงที่
11	จุฬารัตน์ (2)	164	37	127	98	60%	77	47%	40	24%	78	48%	41	25%	-1.00	ลดลง
12	ลุมพินี (2)	2,431	581	1,850	1,009	42%	583	24%	2	0%	591	24%	10	0%	-8.00	ลดลง
13	ลำปาว	1,980	100	1,880	912	46%	457	23%	357	18%	472	24%	372	19%	-15.00	ลดลง
14	ลำตะคอง	314	22	292	164	52%	178	57%	156	50%	181	58%	159	51%	-3.00	ลดลง
15	ลำพระเพลิง	155	1	154	100	65%	31	20%	30	19%	36	23%	35	23%	-5.00	ลดลง
16	มูลขม	141	7	134	76	54%	47	33%	40	28%	48	34%	41	29%	-1.00	ลดลง
17	ลำแซะ	275	7	268	116	42%	111	40%	104	38%	114	41%	107	39%	-3.00	ลดลง
18	ลำน้ำรอง	121	3	118	64	53%	37	31%	34	28%	37	31%	34	28%	-	คงที่
19	สิรินธร (2)	1,966	831	1,135	1,059	54%	863	44%	32	2%	870	44%	39	2%	-7.00	ลดลง
รวมภาคตะวันออกเฉียงเหนือ		11.80%	8,369	1,649	6,720	48%	2,722	33%	1,071	13%	2,765	33%	1,116	13%	-45.00	ลดลง
ภาคกลาง (3)																
20	ป่าสักชลสิทธิ์	960	3	957	294	31%	185	19%	182	19%	199	21%	196	20%	-14.00	ลดลง
21	ห้วยเสลา	160	17	143	89	56%	38	24%	21	13%	38	24%	21	13%	-	คงที่
22	กระเสียว	240	40	200	219	91%	59	25%	19	8%	60	25%	20	8%	-1.00	ลดลง
รวมภาคกลาง		1.92%	1,360	60	1,300	44%	283	21%	222	16%	297	22%	237	17%	-15.00	ลดลง
ภาคตะวันตก (2)																
23	ศรีนครินทร์ (2)	17,745	10,265	7,480	14,353	81%	14,291	81%	4,026	23%	14,393	81%	4,128	23%	-102.00	ลดลง
24	วชิราลงกรณ (2)	8,860	3,012	5,848	4,920	56%	5,080	57%	2,068	23%	5,209	59%	2,197	25%	-129.00	ลดลง
รวมภาคตะวันตก		37.51%	26,605	13,277	13,328	72%	19,370	73%	6,094	23%	19,602	74%	6,325	24%	-231.00	ลดลง
ภาคตะวันออก (6+4)																
25	ขุนด่าน	224	5.00	219	73	33%	39	17%	34	15%	45	20%	40	18%	-6.00	ลดลง
26	คลองสิชล	420	30.00	390	169	40%	109	26%	79	19%	116	28%	86	20%	-7.00	ลดลง
27	บางพระ (3)	117	12.00	105	72	62%	52	44%	40	34%	53	45%	41	35%	-1.00	ลดลง
28	หนองปลาไหล (3)	164	13.75	150	145	89%	94	57%	80	49%	98	60%	84	51%	-4.00	ลดลง
29	ประแสร์ (3)	295	20.00	275	210	71%	133	45%	113	38%	139	47%	119	40%	-6.00	ลดลง
30	มาบประชัน (3)	17	0.72	16	10	61%	11	68%	11	64%	12	70%	10.84	65%	-0.25	ลดลง
31	หนองค้อ (3)	21	1.00	20	11	50%	6	27%	5	22%	6	28%	4.96	23%	-0.21	ลดลง
32	ดอกกราย (3)	79	3.00	76	57	72%	30	38%	27	34%	32	40%	29.08	37%	-1.75	ลดลง
33	คลองใหญ่ (3)	45	3.00	42	28	61%	29	63%	26	57%	29	65%	26.46	58%	-0.72	ลดลง
34	นขตบริหารจันทนา	295	19.00	276	94	32%	109	37%	90	31%	117	40%	98.00	33%	-8.00	ลดลง
รวมภาคตะวันออก		2.37%	1,678	1,07	1,570	52%	612	36%	505	30%	647	39%	540	32%	-34.93	ลดลง
ภาคใต้ (4)																
35	แก่งกระจาน	710	65	645	296	42%	332	47%	267	38%	344	48%	279	39%	-12.00	ลดลง
36	ปราณบุรี	391	18	373	239	61%	223	57%	205	52%	231	59%	213	54%	-8.00	ลดลง
37	รัชชประภา (2)	5,639	1,352	4,287	3,969	70%	3,923	70%	2,571	46%	3,957	70%	2,605	46%	-34.00	ลดลง
38	บางลา (2)	1,454	276	1,178	1,272	87%	991	68%	715	49%	1,020	70%	744	51%	-29.00	ลดลง
รวมภาคใต้		11.55%	8,194	1,711	6,483	70%	5,469	67%	3,758	46%	5,552	68%	3,841	47%	-83.00	ลดลง
รวมทั้งประเทศ		100%(38)	71,031	23,548	47,482	63%	40,406	57%	16,835	24%	41,112	58%	17,544	25%	-708.93	ลดลง

ที่มาข้อมูล : ตารางสรุปสภาพน้ำในอ่างเก็บน้ำขนาดใหญ่ทั่วประเทศ และตารางสรุปสภาพน้ำในอ่างเก็บน้ำภาคตะวันออก กรมชลประทาน

หมายเหตุ :

- อ่างเก็บน้ำขนาดใหญ่ หมายถึง อ่างเก็บน้ำที่มีความจุตั้งแต่ 100 ล้าน ลบ.ม. ขึ้นไป
- เป็นอ่างเก็บน้ำอยู่ในความรับผิดชอบของการไฟฟ้าฝ่ายผลิตแห่งประเทศไทย(10) นอกนั้นอยู่ในความรับผิดชอบของกรมชลประทาน (28)
- เป็นอ่างเก็บน้ำขนาดกลางที่มีความสำคัญต่อการอุตสาหกรรมและการประมง ของลุ่มน้ำชายฝั่งทะเลตะวันออก
- ที่มา : กรมชลประทาน และการไฟฟ้าฝ่ายผลิตแห่งประเทศไทย
- จังหวัดที่มีอ่างเก็บน้ำขนาดใหญ่มีจำนวน 26 จังหวัด ไม่มี 50 จังหวัด

รศ. นายเกียรติยศ เกษมธำรง



ศูนย์เขลาง



ศูนย์ป้องกันกักตุนน้ำ กรมทรัพยากรน้ำ

ลำดับของเขื่อนตามความจุ

- ศรีนครินทร์
- ภูมิพล
- สิริกิติ์
- วชิราลงกรณ
- รัชชประภา
- ลุมพินี
- สิรินธร
- บางพระ
- ลำปาว
- ป่าสัก

ลำดับของเขื่อนตามปริมาณน้ำใช้การได้

- ภูมิพล
- ศรีนครินทร์
- สิริกิติ์
- วชิราลงกรณ
- รัชชประภา
- ลำปาว
- ลุมพินี
- บางพระ
- สิรินธร
- ป่าสัก

ทั่วไทยฝนตก-ร้อนพุ่ง ๔๓ องศา เตือนระวังฟ้าผ่าลมแรง

สำหรับประเทศไทยตอนบนมีอากาศร้อนถึงร้อนจัด กับมีฝนฟ้าคะนองและลมกระโชกแรงในภาคเหนือ ภาคตะวันออกเฉียงเหนือ ภาคกลาง และภาคตะวันออก ขอให้ประชาชนบริเวณดังกล่าวระวังอันตรายจากลมกระโชกแรง ครอบงู่ห่างจากต้นไม้ใหญ่ สิ่งปลูกสร้าง และป้ายโฆษณาที่ไม่แข็งแรง รวมถึงฟ้าผ่า ส่วนภาคใต้มีฝนลดลงแต่ยังคงมีฝนฟ้าคะนองบางแห่ง

อนึ่ง พายุไซโคลน “ฟานี” (FANI) มีศูนย์กลางอยู่บริเวณอ่าวเบงกอล พายุนี้กำลังเคลื่อนที่ทางทิศตะวันตกเฉียงเหนือ คาดว่าพายุนี้จะเคลื่อนขึ้นฝั่งประเทศอินเดียตอนบนและบังคลาเทศในช่วงวันที่ ๓-๔ พ.ค. ๖๒ โดยพายุนี้จะไม่ีผลกระทบต่อประเทศไทย สำหรับผู้ที่จะเดินทางไปบริเวณดังกล่าวขอให้ตรวจสอบสภาพอากาศก่อนเดินทางด้วย

พยากรณ์อากาศสำหรับประเทศไทยตั้งแต่เวลา ๐๖.๐๐ น. วันนี้ ถึง ๐๖.๐๐ น. วันพรุ่งนี้.

ภาคเหนือ อากาศร้อนถึงร้อนจัด โดยมีฝนฟ้าคะนองกับลมกระโชกแรง ร้อยละ ๑๐ ของพื้นที่ ส่วนมากบริเวณจังหวัดแม่ฮ่องสอน เชียงใหม่ ลำพูน เพชรบูรณ์ ตาก และกำแพงเพชร อุณหภูมิต่ำสุด ๒๔-๒๙ องศาเซลเซียส อุณหภูมิสูงสุด ๓๙-๔๓ องศาเซลเซียส ลมตะวันตก ความเร็ว ๑๐-๑๕ กม./ชม.

ภาคตะวันออกเฉียงเหนือ อากาศร้อนถึงร้อนจัด โดยมีฝนฟ้าคะนองกับลมกระโชกแรง ร้อยละ ๒๐ ของพื้นที่ ส่วนมากบริเวณจังหวัดบึงกาฬ หนองคาย สกลนคร นครพนม มุกดาหาร สุรินทร์ ศรีสะเกษ และอุบลราชธานี อุณหภูมิต่ำสุด ๒๕-๒๘ องศาเซลเซียส อุณหภูมิสูงสุด ๓๘-๔๑ องศาเซลเซียส ลมตะวันตก ความเร็ว ๑๐-๓๐ กม./ชม.

ภาคกลาง อากาศร้อนถึงร้อนจัด โดยมีฝนฟ้าคะนองกับลมกระโชกแรง ร้อยละ ๑๐ ของพื้นที่ ส่วนมากบริเวณจังหวัดราชบุรี กาญจนบุรี อุทัยธานี และนครสวรรค์ อุณหภูมิต่ำสุด ๒๖-๒๗ องศาเซลเซียส อุณหภูมิสูงสุด ๓๗-๔๑ องศาเซลเซียส ลมตะวันตก ความเร็ว ๑๐-๓๐ กม./ชม.

ภาคตะวันออก อากาศร้อน โดยมีฝนฟ้าคะนองกับลมกระโชกแรง ร้อยละ ๓๐ ของพื้นที่ ส่วนมากบริเวณจังหวัดปราจีนบุรี ฉะเชิงเทรา ชลบุรี ระยอง จันทบุรี และตราด อุณหภูมิต่ำสุด ๒๔-๒๘ องศาเซลเซียส อุณหภูมิสูงสุด ๓๓-๓๗ องศาเซลเซียส ลมตะวันตก ความเร็ว ๑๐-๓๐ กม./ชม. ทะเลมีคลื่นต่ำกว่า ๑ เมตร บริเวณที่มีฝนฟ้าคะนองคลื่นสูงประมาณ ๑ เมตร

ภาคใต้ (ฝั่งตะวันออก) มีเมฆเป็นส่วนมาก โดยมีฝนฟ้าคะนอง ร้อยละ ๓๐ ของพื้นที่ ส่วนมากบริเวณจังหวัดเพชรบุรี ประจวบคีรีขันธ์ ชุมพร สุราษฎร์ธานี นครศรีธรรมราช พัทลุง และสงขลา อุณหภูมิต่ำสุด ๒๓-๒๗ องศาเซลเซียส อุณหภูมิสูงสุด ๓๔-๓๖ องศาเซลเซียส ลมตะวันตกเฉียงใต้ ความเร็ว ๑๐-๓๐ กม./ชม. ทะเลมีคลื่นต่ำกว่า ๑ เมตร บริเวณที่มีฝนฟ้าคะนองคลื่นสูงประมาณ ๑ เมตร

ภาคใต้ (ฝั่งตะวันตก) มีเมฆเป็นส่วนมาก โดยมีฝนฟ้าคะนอง ร้อยละ ๔๐ ของพื้นที่ ส่วนมากบริเวณจังหวัดระนอง พังงา ภูเก็ต กระบี่ ตรัง และสตูล อุณหภูมิต่ำสุด ๒๓-๒๔ องศาเซลเซียส อุณหภูมิสูงสุด ๓๒-๓๓ องศาเซลเซียส ลมตะวันตกเฉียงใต้ ความเร็ว ๑๕-๓๕ กม./ชม. ทะเลมีคลื่นสูง ๑-๒ เมตร บริเวณที่มีฝนฟ้าคะนองคลื่นสูงประมาณ ๒ เมตร

กรุงเทพมหานครและปริมณฑล อากาศร้อน โดยมีฝนฟ้าคะนอง ร้อยละ ๒๐ ของพื้นที่ อุณหภูมิต่ำสุด ๒๖-๒๘ องศาเซลเซียส อุณหภูมิสูงสุด ๓๔-๓๙ องศาเซลเซียส ลมตะวันตก ความเร็ว ๑๐-๑๕ กม./ชม.

รพ.มหาสารคามนครศรีฯรับมือขาดน้ำผ่าตัด-ล้างไต

ที่จ.นครศรีธรรมราช การขาดแคลนน้ำหล่อเลี้ยงในระบบบริการทางการแพทย์ของโรงพยาบาลมหาสารคามนครศรีธรรมราชเมื่อ ๒ ปีก่อน ถึงขั้นระบบห้องผ่าตัด และระบบศูนย์ไตเทียมไม่สามารถให้บริการได้ชั่วคราว ในปีนี้โรงพยาบาลมหาสารคามนครศรีธรรมราช ได้เตรียมแผนรองรับสถานการณ์ ยืนยันว่าระบบน้ำที่จำเป็นในการบริหารทางแพทย์จะมีความมั่นคงเพียงพอจะไม่เกิดเหตุการณ์เช่น ๒ ปีที่ผ่านมาซึ่งครั้งนั้นกลายเป็นบทเรียนสำคัญ นายแพทย์ทรงเกียรติ เล็กตระกูล ผู้อำนวยการโรงพยาบาลมหาสารคามนครศรีธรรมราช เปิดเผยว่าระบบประปาของโรงพยาบาล



มหาราช ได้ติดตั้งระบบส่งน้ำเข้าสู่โรงพยาบาล ๒ ระบบคือประปาเทศบาลนครนครศรีธรรมราช และระบบของการประปาส่วนภูมิภาค ซึ่งทางผู้บริหารการประปาส่วนภูมิภาคได้ให้ความมั่นใจว่าระบบมีความเสถียรมั่นคงไม่มีปัญหาอย่างแน่นอน โดยระบบน้ำของโรงพยาบาลจะมีการสำรองไว้ที่ประมาณ ๑,๖๐๐ ลบ.ม.ต่อวัน หากมีน้ำไม่เพียงจะ สามารถเลี้ยงระบบทั้งหมดได้ประมาณ ๑ วันเชื่อมั่นว่าสถานการณ์เช่นเมื่อ ๒ ปีก่อนจะไม่มีอีกแล้ว

สำหรับสถานการณ์น้ำดิบของระบบประปาเทศบาลนครศรีธรรมราช ยังคงเป็นปัญหาโดยเฉพาะในช่วงฝนทิ้งช่วงอย่างต่อเนื่องแม้ว่าจะมีฝนตกมาเพิ่มเติมในระยะ ๒ วันที่ผ่านมา ส่วนติดตั้งระบบประปาส่วนภูมิภาคเข้ามาเสริมทดแทน เพื่อสร้างความเสถียรในระบบบริการทางการแพทย์ในขณะนี้ได้ดำเนินการสมบูรณ์แล้วหลังจากที่นายวิทยา แก้วภราดัย อดีตรัฐมนตรีว่าการกระทรวงสาธารณสุข ได้เข้าเป็นผู้ประสานงานระหว่างการประปาส่วนภูมิภาค โรงพยาบาลและกระทรวงสาธารณสุข รวมทั้งกดดันให้ผู้บริหารเทศบาลนครศรีธรรมราช ลงนามอนุญาตให้ระบบการประปาส่วนภูมิภาคขยายระบบส่งจำหน่ายเข้ามาที่โรงพยาบาลมหาราชพื้นที่บริหารของเทศบาลนครศรีธรรมราช และช่วยดำเนินการประสานดึงงบประมาณเข้าแก้ไขปัญหาอย่างเร่งด่วนประมาณ ๔ ล้านบาท ในการวางระบบท่อจำหน่ายขนาด ๑๐ นิ้วระยะทางเกือบ ๒ กิโลเมตรจนแล้วเสร็จ

ชาวพิมายหวั่นขาดแคลนน้ำ

จากสถานการณ์ภัยแล้งในหลายพื้นที่ของจังหวัดนครราชสีมา ที่ได้ขยายวงกว้างออกไปมากขึ้น ล่าสุดพบว่า ปริมาณน้ำภายในเขื่อนพิมาย อำเภอพิมาย จังหวัดนครราชสีมา ปริมาณน้ำภายในเขื่อนพิมายลดลงต่ำกว่าบานระบายเขื่อน จนไม่สามารถปล่อยน้ำให้กับประชาชนที่อยู่ท้ายเขื่อนพิมายได้ ส่งผลกระทบทำให้ปริมาณน้ำภายในคลองส่งน้ำชลประทานสายพิมาย-ดงใหญ่ ระยะทาง ๒๕ กิโลเมตร มีปริมาณน้ำแห้งขอดจนหมด ประชาชนที่อาศัยอยู่บริเวณริมคลองชลประทานพิมาย ใน ๔ ตำบล ได้แก่ ตำบลท่าหลวง ตำบลชีวาน ตำบลดงใหญ่ และ ตำบลกระซอน เริ่มขาดแคลนน้ำใช้ ซึ่งปีนี้ในพื้นที่อำเภอพิมาย เป็นปีที่ภัยแล้งยาวนานที่สุด แม้จะมีฝนตกลงมาในพื้นที่บ้างแล้ว แต่กลับไม่ได้ส่งผลดีต่อปริมาณน้ำภายในเขื่อนพิมาย หรือปริมาณน้ำตามอ่างเก็บน้ำต่างๆในพื้นที่อำเภอพิมายแต่อย่างใด

โดย นางพัน รักษ์ศิริ ชาวบ้านในเขตเทศบาลตำบลพิมาย เปิดเผยว่า ในปีนี้ภัยแล้งยาวนานหลายเดือนปริมาณน้ำในแม่น้ำมูลแห้งขอด จนสามารถเดินข้ามไปมาในบางจุด ได้ ทำให้การประปาส่วนภูมิภาคต้องออกมาเตือนประชาชนให้ช่วยกันใช้น้ำอย่างประหยัด หวั่นปริมาณน้ำไม่เพียงพอใช้ตลอดในช่วงฤดูแล้งนี้ เนื่องจากปีนี้พบว่าในพื้นที่ประสบภัยแล้งหนักสุด.