



รายงานการเฝ้าระวังติดตามสถานการณ์น้ำ ๒๔ ชั่วโมง

ศูนย์ป้องกันวิกฤติน้ำ กรมทรัพยากรน้ำ กระทรวงทรัพยากรธรรมชาติและสิ่งแวดล้อม
โทรศัพท์ ๐ ๒๒๙๘ ๖๖๓๑ โทรสาร ๐ ๒๒๙๘ ๖๖๒๙ <http://www.dwr.go.th>

รายงานฉบับที่ ๕๓๖/๒๕๕๙

เวลา ๑๕.๐๐ น.

วันที่ ๒๙ กันยายน ๒๕๕๙

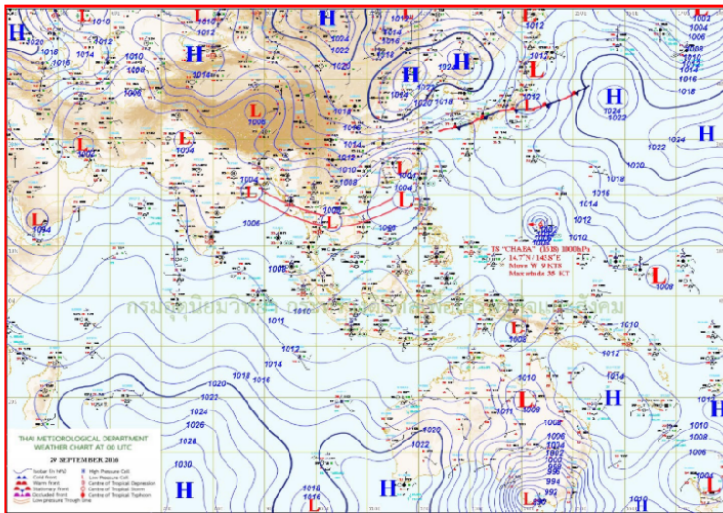
เรื่อง รายงานการเฝ้าระวังติดตามสถานการณ์น้ำ ๒๔ ชั่วโมง

เรียนรมว.ทส. เลขาธิการ รมว.ทส.ปท.ทส. รอง ปท.ทส. อทน. รอง อทน. และหน่วยงานที่เกี่ยวข้อง

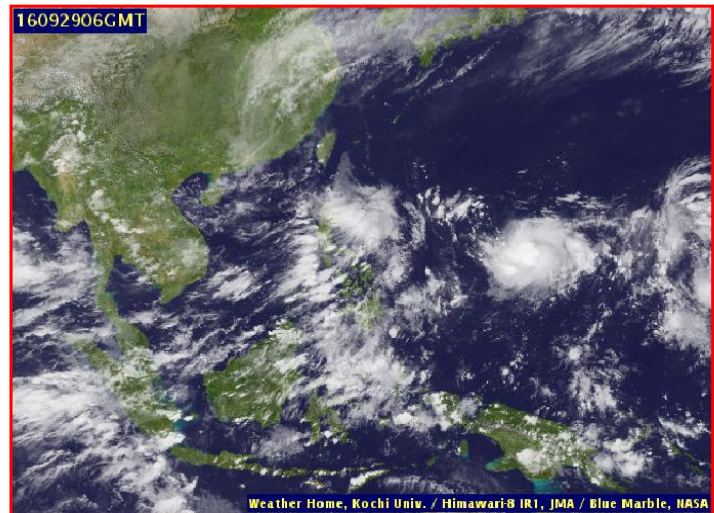
กรมทรัพยากรน้ำขอรายงานการเฝ้าระวังและติดตามสถานการณ์น้ำ ประจำวันที่ ๒๙ กันยายน ๒๕๕๙ ดังนี้

๑. สภาพอากาศ ณ เวลา ๑๒.๐๐ น. (ที่มา: กรมอุตุนิยมวิทยา)

พยากรณ์อากาศ ๒๔ ชั่วโมงข้างหน้า บริเวณประเทศไทยตอนบนยังคงมีฝนตกต่อเนื่อง และมีฝนตกหนักบางแห่งบริเวณภาคเหนือ ภาคตะวันออกเฉียงเหนือ ภาคตะวันออก และภาคใต้ ขอให้ประชาชนในบริเวณดังกล่าวระมัดระวังอันตรายจากฝนที่ตกสะสมในระยะนี้ไว้ด้วย สำหรับกรุงเทพมหานครและปริมณฑล ยังคงมีฝนตกหนักบางแห่ง ส่วนมากในช่วงเย็นถึงค่ำ ส่วนคลื่นลมบริเวณทะเลอันดามันตอนบนมีกำลังปานกลาง โดยมีคลื่นสูงประมาณ ๒ เมตร ขอให้ชาวเรือเดินเรือด้วยความระมัดระวังในระยะนี้ไว้ด้วย

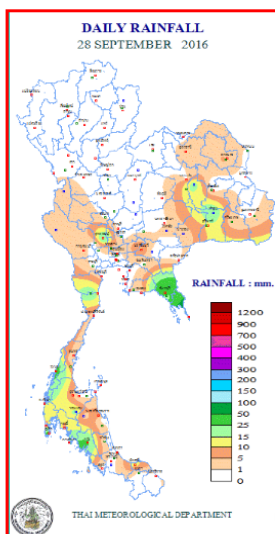


แผนที่อากาศ วันที่ ๒๙ ก.ย.๒๕๕๙ เวลา ๐๗.๐๐ น.



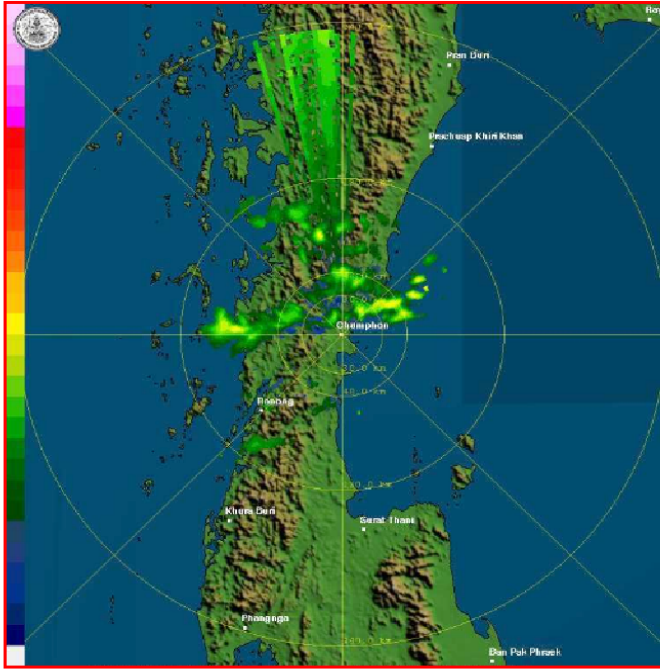
ภาพถ่ายจากดาวเทียม วันที่ ๒๙ ก.ย. ๒๕๕๙ เวลา ๑๓.๐๐ น.

๒. ปริมาณฝนสะสม ณ เวลา ๐๗.๐๐ น. (เมื่อวาน) - ๐๗.๐๐ น. (วันนี้) (ที่มา: กรมอุตุนิยมวิทยา)

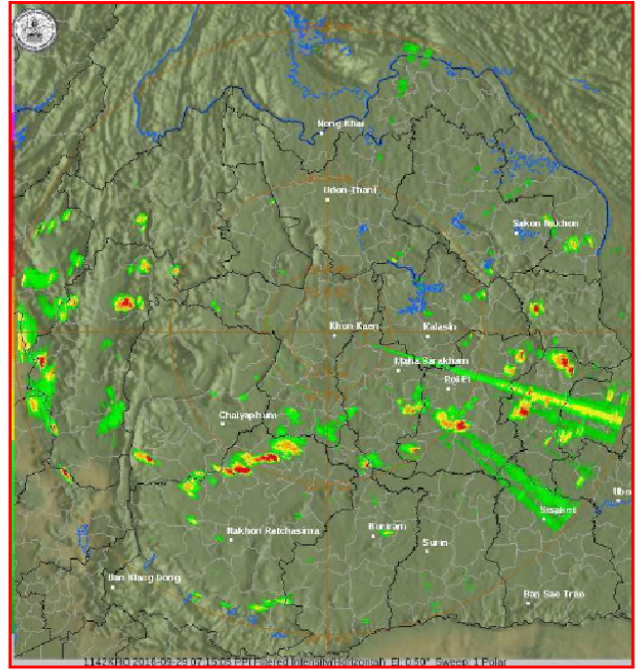


จุดตรวจวัด	ปริมาณฝน (มม.)
จ.จันทบุรี	๕๒.๔
จ.บุรีรัมย์	๔๒.๗
จ.ระนอง	๓๓.๐
จ.ตรัง	๒๙.๑
จ.ภูเก็ต	๒๘.๒
เกาะลันตา	๒๖.๐
จ.สุพรรณบุรี	๒๕.๐

๓. เรดาร์ตรวจอากาศ ณ วันที่ ๒๙ กันยายน ๒๕๕๙ (ที่มา: กรมอุตุนิยมวิทยา)



สถานีชุมพร เวลา ๑๔.๓๐ น.



สถานีขอนแก่น เวลา ๑๔.๓๐ น.

จากเรดาร์ตรวจอากาศ จะพบว่ามียกลุ่มเมฆฝนกระจายบริเวณภาคเหนือ ภาคกลาง ภาคตะวันออก ภาคตะวันออกเฉียงเหนือ และภาคใต้

๔. สถานการณ์น้ำในอ่างเก็บน้ำขนาดใหญ่ ณ วันที่ ๒๙ กันยายน ๒๕๕๙ (ที่มา: กรมชลประทาน)

สภาพน้ำในอ่างเก็บน้ำขนาดใหญ่ ปริมาณน้ำในอ่างฯ ๔๓,๓๔๙ ล้าน ลบ.ม. คิดเป็นร้อยละ ๖๑ (ปริมาณน้ำใช้การได้ ๑๙,๘๒๒ ล้าน ลบ.ม. คิดเป็นร้อยละ ๔๒) ปริมาณน้ำในอ่างฯ เทียบกับปี ๒๕๕๘ (๓๘,๐๙๐ ล้าน ลบ.ม. คิดเป็นร้อยละ ๕๔) มากกว่าปี ๒๕๕๘ จำนวน ๕,๒๕๙ ล้าน ลบ.ม. ปริมาณน้ำไหลลงอ่างฯ จำนวน ๓๔๔.๖๖ ล้าน ลบ.ม. ปริมาณน้ำระบายจำนวน ๗๖.๔๕ ล้าน ลบ.ม. สามารถรับน้ำได้อีก ๒๗,๓๖๔ ล้าน ลบ.ม.

อ่างเก็บน้ำ	ปริมาตรน้ำในอ่าง		ปริมาตรน้ำใช้การได้		ปริมาตรน้ำไหลลงอ่าง		ปริมาตรน้ำระบาย		ปริมาตรน้ำรับได้อีก (ล้าน ม. ^๓) (ความจุที่ รนส.- ปริมาตรน้ำปัจจุบัน)
	ปริมาตร (ล้าน ม. ^๓)	% น้ำเก็บกัก	ปริมาตร (ล้าน ม. ^๓)	% น้ำใช้การ	วันนี้ (ล้าน ม. ^๓)	เมื่อวาน (ล้าน ม. ^๓)	วันนี้ (ล้าน ม. ^๓)	เมื่อวาน (ล้าน ม. ^๓)	
๑.ภูมิพล	๕,๙๐๔	๔๔	๒,๑๐๔	๒๒	๔๘.๖๑	๕๒.๙๗	๑.๐๐	๑.๐๐	๖,๕๕๘
๒.สิริกิติ์	๗,๐๗๑	๗๔	๔,๒๒๑	๖๓	๒๕.๑๖	๒๖.๒๔	๑.๙๖	๑.๘๗	๒,๔๕๕
๓.จุฬารัตน์	๑๐๙	๖๖	๗๒	๕๖	๒.๖๘	๙.๖๗	๐.๔๕	๐.๐๐	๕๖
๔.อุบลรัตน์	๑,๔๑๖	๕๘	๘๓๕	๔๕	๔๖.๙๗	๔๓.๓๘	๑.๕๐	๑.๕๐	๑,๐๓๒
๕.ลำปาง	๑,๐๙๕	๕๕	๙๙๕	๕๓	๑๔.๑๒	๙.๘๕	๓.๖๖	๓.๗๕	๘๗๘
๖.สิรินธร	๑,๓๕๘	๖๙	๕๒๖	๔๖	๑๖.๗๗	๘.๒๓	๐.๐๐	๒.๙๗	๖๑๖
๗.ป่าสักชลสิทธิ์	๘๐๔	๘๔	๘๐๑	๘๔	๔๙.๙๙	๔๖.๐๑	๓๑.๙๗	๒๐.๙๘	๑๓๖
๘.ศรีนครินทร์	๑๒,๓๓๘	๗๐	๒,๐๗๓	๒๘	๔๗.๘๑	๔๖.๕๕	๑.๙๙	๑.๙๖	๕,๔๗๖
๙.วชิราลงกรณ	๕,๑๐๘	๕๘	๒,๐๙๖	๓๖	๒๗.๙๑	๒๗.๘๑	๒.๐๖	๒.๐๕	๓,๘๑๐
๑๐.ขุนด่านปราการชล	๑๘๐	๘๐	๑๗๖	๘๐	๒.๐๔	๒.๖๒	๐.๕๔	๐.๕๔	๔๔
๑๑.รัชชประภา	๔,๕๙๕	๘๑	๓,๒๔๓	๗๖	๑๖.๕๘	๑๙.๘๐	๑๗.๗๘	๑๗.๐๔	๑,๐๑๐
๑๒.บางบาล	๔๐๘	๒๘	๑๓๑	๑๑	๑.๐๙	๑.๐๕	๒.๐๕	๑.๙๑	๑,๐๕๒

๕. สถานการณ์น้ำในประเทศ ณ วันที่ ๒๕ - ๒๙ กันยายน ๒๕๕๙ (ที่มา: กรมชลประทาน)

สถานี	แม่น้ำ	อำเภอ	จังหวัด	ระดับ ตลิ่ง (ม. รทก.)	ระดับน้ำ (ม.รทก.)					แนวโน้ม
					อาทิตย์	จันทร์	อังคาร	พุธ	พฤหัสบดี	
					๒๕ ก.ย.	๒๖ ก.ย.	๒๗ ก.ย.	๒๘ ก.ย.	๒๙ ก.ย.	
P.๑	ปิง	เมือง	เชียงใหม่	๓.๗๐	๑.๕๙	๑.๖๘	๑.๗๕	๑.๗๐	๑.๕๔	ลดลง
W.๑C	วัง	เมือง	ลำปาง	๕.๒๐	-๐.๐๓	๐.๐๖	๐.๖๐	๐.๘๕	๐.๒๘	ลดลง
Y.๔	ยม	เมือง	สุโขทัย	๗.๔๕	๔.๙๓	๔.๖๑	๕.๓๖	๕.๔๒	๕.๑๙	ลดลง
N.๖๗	น่าน	ชุมแสง	นครสวรรค์	๒๘.๓๐	๒๖.๖๓	๒๖.๖๔	๒๖.๖๙	๒๖.๗๔	๒๖.๘๓	เพิ่มขึ้น
C.๑๓	เจ้าพระยา	สรรพยา	ชัยนาท	๑๖.๓๔	๑๖.๑๓	๑๖.๔๒	๑๖.๖๔	๑๖.๗๐	๑๖.๕๓	ลดลง
M.๖A	มูล	สตึก	บุรีรัมย์	๕.๔๐	๔.๓๖	๔.๕๑	๔.๖๖	๔.๘๑	๕.๐๐	เพิ่มขึ้น
M.๗	มูล	เมือง	อุบลราชธานี	๗.๐๐	๖.๓๙	๖.๔๓	๖.๔๗	๖.๔๘	๖.๔๙	ลดลง
M.๑๙๑	ลำตะคอง	เมือง	นครราชสีมา	๓.๐๐	๒.๑๒	๒.๕๐	๒.๖๓	๒.๖๔	๒.๖๒	ลดลง
M.๑๕๙	ลำชี	จอมพระ	สุรินทร์	๑๑.๓๐	๔.๗๕	๔.๙๗	๕.๑๕	๕.๒๕	๕.๔๒	เพิ่มขึ้น
M.๙๕	ลำเสียวใหญ่	สุวรรณภูมิ	ร้อยเอ็ด	๓.๒๐	๓.๗๐	๓.๗๖	๓.๗๖	๓.๗๓	๓.๗๑	ล้นตลิ่ง
X.๖๔	คลองท่าแซะ	ท่าแซะ	ชุมพร	๑๗.๑๓	๘.๓๔	๘.๐๔	๗.๗๔	๗.๗๔	๗.๗๔	ทรงตัว
X.๑๔๙	คลองกลาย	นบพิตำ	นครศรีธรรมราช	๓๓.๙๖	๒๙.๐๒	๒๘.๙๘	๒๘.๙๙	๒๘.๙๗	๒๘.๙๖	ลดลง
X.๒๗๔	แม่น้ำโก-ลก	แว้ง	นราธิวาส	๒๒.๔๐	๑๘.๔๒	๑๘.๔๕	๑๘.๔๗	๑๘.๔๓	๑๘.๓๔	ลดลง
X.๓๗A	แม่น้ำตาปี	พระแสง	สุราษฎร์ธานี	๑๐.๗๖	๙.๗๓	๙.๙๖	๑๐.๐๘	๑๐.๐๙	๑๐.๐๘	ลดลง

*** ยังไม่ได้รับรายงาน

๖. สถานการณ์น้ำในพื้นที่ลุ่มน้ำโขง ณ วันที่ ๒๙ กันยายน ๒๕๕๙ (ที่มา: MRC: Mekong River Commission)

สถานี	ระดับตลิ่ง(เมตร)	ระดับน้ำ (เมตร)	ต่ำกว่าระดับตลิ่ง (เมตร)	แนวโน้ม
อ.เชียงแสน จ.เชียงราย	๑๒.๘๐	๓.๐๓	๙.๗๗	ลดลง
อ.เชียงคาน จ.เลย	๑๖.๐๐	๘.๘๔	๗.๑๖	ลดลง
อ.เมือง จ.หนองคาย	๑๒.๒๐	๖.๗๑	๕.๔๙	ลดลง
อ.เมือง จ.นครพนม	๑๒.๕๐	๖.๗๘	๕.๗๒	ลดลง
อ.เมือง จ.มุกดาหาร	๑๒.๐๐	๖.๕๔	๕.๔๖	ลดลง
อ.โขงเจียม จ.อุบลราชธานี	๑๔.๕๐	๘.๓๙	๖.๑๑	ลดลง

๖. สถานการณ์เตือนภัย Early Warning ณ วันที่ ๒๙ กันยายน ๒๕๕๙ (ที่มา: สำนักวิจัย พัฒนาและอุทกวิทยา กรมทรัพยากรน้ำ)

[เวลา ๐๘.๐๐ น.- ๑๕.๐๐ น.]

การแจ้งเตือน	สถานี	การแจ้งเตือน
เตือนสีแดง (อพยพ)	-	-
เตือนสีเหลือง (เตือนภัย)	-	-
เตือนสีเขียว (เฝ้าระวัง)	-	-

*ได้รับข้อมูลจากทาง Social Media โดยโปรแกรม Line ศูนย์อุทกภัย ทน.

๗. เหตุการณ์วิกฤตน้ำปัจจุบัน ณ วันที่ ๒๙ กันยายน ๒๕๕๙ [เวลา ๐๘.๐๐ น. - ๑๕.๐๐ น.]

เฝ้าระวังน้ำล้นตลิ่งลุ่มน้ำเจ้าพระยา

๘. สถานการณ์อุทกภัย ณ วันที่ ๒๙ กันยายน ๒๕๕๙ (ที่มา : กรมป้องกันและบรรเทาสาธารณภัย)

น้ำไหลหลาก และน้ำเอ่อล้นตลิ่ง ๑๖ จังหวัด ๕๔ อำเภอ ๒๘๙ ตำบล ๑,๔๐๕ หมู่บ้าน

ภาคกลาง รวม ๘ จังหวัด ๓๒ อำเภอ ๒๒๕ ตำบล ๑,๒๘๐ หมู่บ้าน

๑. จ.สิงห์บุรี น้ำจาก จ.นครสวรรค์ และน้ำในแม่น้ำเจ้าพระยาเอ่อล้นเข้าท่วม ในพื้นที่ ๒ อ. ๘ ต ๒๕ ม. ได้แก่ อ.อินทร์บุรี ต.ชีน้ำร้าย (ม.๒,๔,๗) ต.ทองเอน (ม.๔,๖,๑๐,๑๕) ต.น้ำตาล (ม.๑,๖) ต.ท่างาม (ม.๑,๘,๙) ต.อินทร์บุรี(ม.

- ๑.๕) ต.ทับยา (ม.๙,๑๐,๑๒) ต.ประศุก (ม.๙,๑๐) อ.เมืองฯ ต.บางกระบือ (ม.๑) ประชาชนได้รับผลกระทบ ๑๓๘ ครัวเรือนพื้นที่เกษตรที่คาดว่าจะได้รับผลกระทบ ๑๑,๑๓๙ ไร่ ปัจจุบันระดับน้ำเพิ่มขึ้น สูงประมาณ ๑๐- ๓๐ ซม.
๒. จ.อ่างทอง น้ำจากแม่น้ำเจ้าพระยา แนน้อยเอ่อล้นเข้าท่วมในพื้นที่ ๕ อ ๒๓ ต. ๓๓ ม. ได้แก่ อ.ป่าโมก ต.โผงเผง (ม. ๑-๗) ต.บางเสด็จ (ม.๖) อ.เมือง ต.จำปาหล่อ (ม.๑) ต.โพ (ม.๖,๘) ต.ตลาดกรวด (ม.๑,๒) ต.บ้านอิฐ (ม.๑๐) ต.บ้านแห่ (ม.๔) อ.วิเศษชัยชาญ ต.บางจัก (๑,๒,๓,๗,๘,๙,๑๐,๑๑) ต.สี่ร้อย (ม.๑,๓,๖,๗) ต.ม่วงเตี้ย (ม.๒) ต.ท่าช้าง (ม. ๓,๕,๖) ต.หัวตะพาน (ม.๔) อ.แสวงหา ต.แสวงหา ต.สีบัวทอง ต.วังน้ำเย็น ต.ศรีพราน ต.จำลอง ต.ห้วยไผ่ อ.โพธิ์ทอง ต.องครักษ์ ต.บางเจ้าฉ่า ต.อ่างแก้ว ต.บางพระ ต.รามะสัก ประชาชนได้รับผลกระทบ ๗๒๕ ครัวเรือน พื้นที่ การเกษตรได้รับกระทบ ๓,๖๔๔ ไร่ ปัจจุบันระดับเพิ่มขึ้นสูงประมาณ ๕๐ ซม.
๓. จ.พระนครศรีอยุธยา น้ำจากการระบายท้ายเขื่อนเจ้าพระยาล้นตลิ่งเข้าท่วมในพื้นที่ ๖ อ ๗๔ ต. ๔๓๒ ม. ได้แก่ อ.เสนา ทม.เสนา ต.หัวเวียง ต.บ้านโพธิ์ ต.บางนมโค ต.บ้านกระทุ่ม ต.ลาดงา ต.บ้านแพน ต.สามกอ ต.รางจระเข้ อ. บางบาล ต.กบเจา ต.บ้านคลัง ต.วัดตะกุก ต.บางหัก ต.บ้านกุ่ม ต.บางหลวงโดด ต.บางบาล ต.บางชะนี ต.บางหลวง ต.สะพานไทย ต.ไทรน้อย ต.วัดยม ต.ทางช้าง ต.น้ำเต้า ต.พระขาว อ.ผักไห่ ต.บ้านใหญ่ ต.อมฤต ต.หน้าโคก ต.กุฎี ต.ท่าดินแดง ต.ผักไห่ ต.ลาดน้ำเค็ม ต.บ้านแค ต.ตาลาน อ.พระนครศรีอยุธยา ต.บ้านใหม่ ต.ภูเขาทอง ต.สำเภากลุ่ม ต.คลองตะเคียน ต.บ้านรุน ต.เกาะเรียน ต.บ้านป้อม อ.บางไทร ต.หน้าใหม่ ต.แคตก ต.บางพลี ต.บ้านเกาะ ต.ช่างเหล็ก ต.ช่างใหญ่ ต.บ้านม้า ต.บางไทร ต.ไม้ตรา ต.นามชัย ต.บ้านแบ่ง ต.ช่างน้อย ต.แคออก ต.บางยี่โท ต.ห่อหมก ต.ราชคราม ต.กระแซง ต.เชียงรากน้อย ต.โคกช้าง ต.โพแดง ต.บ้านกลิ้ง อ.บางปะอิน ต.บางปะแดง ต.ตลาด เกரியบ ต.วัดยม ต.บ้านพลับ ต.เกาะเกิด ต.ขนอนหลวง ต.บ้านโพ ต.บ้านเลน ต.บางกระสั้น ประชาชนได้รับ ผลกระทบ ๑๙,๑๗๐ ครัวเรือน ปัจจุบันระดับน้ำเพิ่มขึ้น สูงประมาณ ๕๐-๑๐๐ ซม.
๔. จ.อุทัยธานี น้ำในแม่น้ำตากแดดเอ่อล้นเข้าท่วมในพื้นที่ ๔ อ. ๙ ต. ๔๐ ม. ได้แก่ อ.ทัพทัน ต.โคกหม้อ ต.หนองยายดา ต.หนองหญ้าปล้อง อ.สว่างอารมณ์ ต.สว่างอารมณ์ (ม.๒,๓,๔,๖,๘,๑๐) ต.หนองหลวง (ม.๑-๗,๙,๑๐) ต.บ่อทราย (ม. ๓,๕,๑๐) ต.ไผ่เขียว (ม.๑,๒,๕-๑๐,๑๒,๑๓,๑๕,๑๗,๑๘,๒๐,๒๒,๒๓,๒๕) อ.บ้านไร่ ต.แก่นมะกรูด อ.เมืองฯ ต.ท่าซุง (ม.๑,๖) ประชาชนได้รับผลกระทบ รวม ๕๙๕ ครัวเรือน พื้นที่เกษตรที่คาดว่าจะได้รับผลกระทบ ๑๐,๐๘๑ ไร่ ถนน ๙ สาย โรงสีข้าว ๑ แห่ง ฝาย ๕ แห่ง คันคลอง ๙ แห่ง ปัจจุบันสถานการณ์คลี่คลายแล้ว คงเหลือแต่ อ.เมืองฯ ระดับน้ำ ลดลง สูงประมาณ ๓๐-๕๐ ซม.
๕. จ.ลพบุรี ฝนตกหนัก ทำให้น้ำไหลหลากในพื้นที่ ๒ อ. ๘ ต. ๒๘ ม. ได้แก่ อ.เมืองฯ ต.ท่าศาลา (ม.๔-๘) ต.นิคมสร้าง ตนเอง (ม.๑-๑๑) ต.กกโก (ม.๒,๔) ต.เขาสายยอด อ.บ้านหมี่ ต.หนองเมือง (ม.๑,๒,๖) ต.หนองทรายขาว ต.พุดา (ม. ๒,๓) ต.หนองกระเปียน (ม.๓,๖) ประชาชนได้รับผลกระทบประมาณ ๑๐,๐๔๐ ครัวเรือน พื้นที่เกษตรที่คาดว่าจะ ได้รับผลกระทบ ๕,๐๐๐ ไร่ ปัจจุบันสถานการณ์ในพื้นที่ อ. บ้านหมี่คลี่คลายแล้ว คงเหลือแต่ อ.เมืองฯ ประชาชน ได้รับผลกระทบประมาณ ๑๕ ครัวเรือน ระดับน้ำลดลง สูงประมาณ ๑๐ ซม.
๖. จ.นครสวรรค์ ฝนตกหนักทำให้น้ำไหลหลากในพื้นที่ ๑๑ อ. ๘๕ ต.๖๘๑ ม. ได้แก่ (อ.ตากสิน อ.ลาดยาว อ.ไพศาลี อ. ท่าตะโก อ.ชุมแสง อ.บรรพตพิสัย อ.เก้าเลี้ยว อ.เมืองฯ อ.พยุหะคีรี อ.หนองบัว อ.แม่วงก์) ประชาชนได้รับผลกระทบ ๕,๓๓๙ ครัวเรือน มีผู้เสียชีวิต ๒ ราย (อ.แม่วงก์ อ.ท่าตะโก) ปัจจุบันระดับน้ำลดลง สูงประมาณ ๑๗ ซม.
๗. จ.ชัยนาท ฝนตกหนักทำให้น้ำเอ่อล้นเข้าท่วมในพื้นที่การเกษตร ในพื้นที่ อ.สรรพยา ต.หาดอาษา (ม.๔-๘) ต.โพ นางคำออก (ม.๑-๕,๖,๘) ต.โพนางคำตัก (ม.๑,๒,๔,๕,๖) ต.เขาแก้ว (ม.๑-๖) ต.สรรพยา (๑,๒) ต.ตลุก (๑-๙,๑๑) ต. บางหลวง (ม.๕,๗) ประชาชนได้รับผลกระทบ ๘๕๐ ครัวเรือน ๒,๒๕๐ คน พื้นที่เกษตรที่คาดว่าจะได้รับผลกระทบ ๑๔,๙๖๒ ไร่ ปัจจุบันระดับทรงตัว สูงประมาณ ๒๐-๖๐ ซม.
๘. จ.สุพรรณบุรี ฝนตกหนักทำให้น้ำเอ่อล้นตลิ่งเข้าพื้นที่ อ.เมืองฯ ทม. สุพรรณบุรี ประชาชนได้รับผลกระทบ ๓๔ ครัวเรือน ต.ท่าระหัด (ม.๑,๒,๓,๔,๕) ประชาชนได้รับผลกระทบ ๓๒๓ ครัวเรือน ปัจจุบันระดับน้ำลดลงสูงประมาณ ๕-๑๐ ซม.

ภาคเหนือ รวม ๔ จ. ๑๓ อ. ๔๓ ต. ๗๙ ม.

๑. จ.พิจิตร ฝนตกหนักทำให้น้ำไหลหลากเข้าท่วมพื้นที่ ๔ อ. ๒๘ ต. ๔๖ ม. ได้แก่ อ.บางมูลนาก ต.บางไผ่ (ม.๓) ต.วังตะกั่ว (ม.๙,๑๒) ต.ห้วยเขน (ม.๑-๕) อ.เมืองฯ ต.ป่ามะคาบ (ม.๑,๒,๗,๑๓) อ.สามง่าม ต.กำแพงดิน (ม.๖) ต.หนองโสน (ม. ๒,๙,๑๓,๑๔) ต.เนินปอ (ม.๑,๒,๕,๑๒,๑๕) ต.รังนก (ม.๔,๖,๙,๑๑) ราษฎรได้รับผลกระทบ ๒๐ ครัวเรือน และ อ.โพทะเล ๓ ต. ๒๐ ม. ราษฎรได้รับผลกระทบ ๓๕๘ ครัวเรือน พื้นที่การเกษตรได้รับผลกระทบ ๕,๑๕๙ ไร่ ปัจจุบัน สถานการณ์คลี่คลายแล้ว ๓ อ. คงเหลือแต่ อ.โพทะเล ระดับน้ำทรงตัว สูงประมาณ ๖๐-๗๐ ซม.
๒. จ.พิษณุโลก น้ำไหลหลากเข้าท่วมพื้นที่ ๒ อ. ๖ ต. ๑๗ ม. ได้แก่ อ.บางระกำ ต.ชุมแสงสงคราม (ม.๒,๓,๘,๙) ต.บึงกอก (ม.๔) ต.คุ่มม่วง (ม.๖,๙) ต.พันเส้า (ม.๗) ต.หนองกุลา (ม.๔,๑๐,๑๑,๑๔) อ.เมืองฯ ต.บ้านกร่าง (ม. ๔,๖,๗,๘,๑๐) ประชาชนได้รับผลกระทบรวม ๓๘๙ ครัวเรือน ถนน ๔ สาย ตึง ๔ แห่ง พื้นที่เกษตรที่คาดว่าจะได้รับผลกระทบ ๘,๗๘๐ ไร่ บ่อปลา ๑๑ บ่อ ปัจจุบันระดับน้ำลดลง สูงประมาณ ๑๐๐ ซม.
๓. จ.เพชรบูรณ์ ฝนตกหนักทำให้แม่น้ำในแม่น้ำป่าสักเอ่อล้นเข้าพื้นที่ ๕ อ. ๖ ต. ๗ ม. ได้แก่ อ.วิเชียรบุรี ต.บึงกระจับ น้ำท่วมถนนสายบ้านวังทอง-บ้านบึงกระจับ อ.หล่มเก่า ต.หล่มเก่า บริเวณบ้านวังบาล และบ้านนาเกาะ อ.เมืองฯ ต.ท่าพล น้ำท่วมทางหลวงแผ่นดินหมายเลข ๒๑ ช่วงพื้นที่บ้านคลองมะนาว อ.หนองไผ่ ต.หนองไผ่ น้ำท่วมทางหลวงแผ่นดินหมายเลข ๒๑ ช่วงพื้นที่บ้านหนองไผ่ ต.ห้วยโป่ง (ม.๑,๒) อ.ชนแดน ต.ซับพุทรา (ม.๔) ต.ลาดแค (ม.๔,๑๖) ต.บ้านกล้วย (ม.๓,๘,๑๓) ประชาชนได้รับผลกระทบ ๖๐ ครัวเรือน วัด ๑ แห่ง นาข้าวและไร่อ้อยเสียหาย ๑๓๐ ไร่ ปัจจุบัน สถานการณ์คลี่คลายแล้ว ๔ อ. คงเหลือ แต่ อ.ชนแดน ระดับน้ำลดลง สูงประมาณ ๓๐
๔. จ.กำแพงเพชร ฝนตกหนักทำให้น้ำท่วมขังในพื้นที่ ๒ อ. ได้แก่ อ.ปางศิลาทอง ต.หินดาด (ม.๑,๔,๑๔) น้ำท่วมถนนสายปางศิลาทอง-แยกเข้าน้ำอูน อ.ชาณุวรลักษบุรี ต.สลกบาตร (ม.๕) ต.แสนตอ (ม.๒,๓,๔,๕,๗) น้ำท่วมพื้นที่การเกษตร ปัจจุบันสถานการณ์ในพื้นที่ อ.ปางศิลาทอง คลี่คลายแล้ว คงเหลือแต่ อ.ชาณุวรลักษบุรี ระดับน้ำลดลง สูงประมาณ ๓๐ ซม.

ภาคตะวันออกเฉียงเหนือ รวม ๓ จ. ๘ อ. ๑๕ ต. ๒๖ ม.

๑. จ.นครราชสีมา วันที่ ๒๖ กันยายน ๒๕๕๙ เกิดฝนตกหนักน้ำไหลหลากเข้าท่วมในพื้นที่ ๖ อ. ๑๒ ต. ๑๘ ม. ได้แก่ อ.เมืองฯ น้ำท่วมทางหลวงแผ่นดินหมายเลข ๒ ช่วง กม.๑๔๑+๔๐๐ และช่วง กม. ๑๔๑+๙๐๐ ทิศทางขาเข้าราชดำเนิน บริเวณหน้าจวนผู้ว่าราชการจังหวัด ถนนหน้าเทคโนโลยีเลจ ทางหลวงแผ่นดินหมายเลข ๒๒๔ บริเวณแยกหัวทะเล ถนนสุรนารายณ์ บริเวณหน้าศูนย์ ปภ. เขต ๕ นครราชสีมา ท่วมบ้านเรือนประชาชนในพื้นที่ ต.บ้านใหม่ (ม. ๕,๗) ต.พุดซา (ม.๑,๒,๓,๕,๘,๑๐,๑๒,๑๕,๑๖,๑๗,๑๘) อ.พระทองคำ ต.ทัพรั้ง (ม.๑๗) น้ำกัดเซาะถนนสายโกรกมะขามป้อม-ตลุกชงโค ได้รับความเสียหาย อ.พิมาย น้ำท่วมตลาดใหม่หน้าโลตัส ต.สัมฤทธิ์ (ม.๑๑) น้ำท่วมแปลงผักสวนครัวของโครงการหมู่บ้านละ ๒ แสน จำนวน ๔ ไร่ อ.บ้านเหลื่อม ต.บ้านเหลื่อม (ม.๓,๕) น้ำท่วมพื้นที่ทางเกษตร อ.ด่านขุนทด ต.หนองบัวตะเกียด (ม.๓) อ.โนนไทย ต.บัลลังก์ ต.ค่างพูล ต.บ้านวัง น้ำท่วมพื้นที่ทางเกษตร ประชาชนได้รับผลกระทบ ๖๙๐ ครัว พื้นที่เกษตรที่คาดว่าจะได้รับผลกระทบ ๑,๘๑๐ ไร่ ปัจจุบันสถานการณ์คลี่คลายแล้ว คงเหลือแต่ อ.เมืองฯ ระดับน้ำลดลง สูงประมาณ ๕-๑๐ ซม.
๒. จ.ชัยภูมิ เกิดฝนตกหนักมีน้ำเอ่อล้นเข้าท่วมในพื้นที่ อ.จัตุรัส ต.ละหาน (ม.๒,๗,๑๐,๑๓,๑๖,๑๗) ประชาชนได้รับผลกระทบประมาณ ๖๐๐ ครัวเรือน และท่วมบริเวณทางรถไฟ ถนนทางหลวงหมายเลข ๒๐๑ ช่วงบริเวณหน้าสำนักงาน อบต.ละหาน และโรงเรียนบ้านละหาน ปัจจุบันระดับน้ำทรงตัว สูงประมาณ ๔๐-๕๐ ซม.
๓. จ.อุบลราชธานี เกิดฝนตกหนักมีน้ำไหลหลากเข้าท่วมพื้นที่ อ.เมือง ทน.อุบลราชธานี ต.แจระแม ประชาชนได้รับผลกระทบประมาณ ๓๐ ครัวเรือน ปัจจุบันน้ำลดลง สูงประมาณ ๕๐ - ๖๐ ซม.

จังหวัดภาคใต้ รวม ๑ จ. ๑ อ. ๖ ต. ๒๐ ม.

๑. จ.สุราษฎร์ธานี ฝนตกหนักทำให้น้ำจากคลองอับขันล้นตลิ่งในพื้นที่ อ.พระแสง ต.บางสวรรค์ (ม.๔,๖,๑๔) ต.ไพรโสภา (ม.๑,๓,๔,๕,๗) ต.ไพรซิ่ง (ม.๑,๒,๓,๔,๖,๑๐) ต.สาคุ (ม.๒,๔) ต.สินปุน (ม.๓) และ ต.อิปัน (ม.๒,๘,๑๐) ระดับน้ำสูงประมาณ ๐.๒๐-๐.๕๐ ม. ราษฎรได้ผลกระทบ ๒๕๙ ครัวเรือน ๑,๑๕๕ คน ปัจจุบันระดับน้ำลดลง ยังคงมีน้ำท่วมขังในพื้นที่ลุ่มต่ำทางการเกษตร (สวนปาล์ม) สูงประมาณ ๕๐-๖๐ ซม.

จังหวัดที่ประกาศเขตการให้ความช่วยเหลือผู้ประสบภัยพิบัติกรณีฉุกเฉิน (อุทกภัย) ตั้งแต่ ๑๘ พ.ค.-๒๘ ก.ย. ๕๙ ตามระเบียบ กระทรวงการคลังว่าด้วยเงินทดรองราชการเพื่อช่วยเหลือผู้ประสบภัยพิบัติกรณีฉุกเฉิน พ.ศ. ๒๕๕๖ จำนวน ๓๙ จังหวัด ๑๕๑ อำเภอ ๖๕๑ ตำบล ๓,๘๘๑ หมู่บ้าน จังหวัดที่ปิดสถานการณ์แล้ว ๒๙ จังหวัด ๑๐๖ อ. ๓๘๖ ต. ๒,๓๐๑ ม. ปัจจุบันยังคงมีจังหวัดที่ประกาศเขตการให้ความช่วยเหลือผู้ประสบภัยพิบัติกรณีฉุกเฉิน(อุทกภัย) จำนวน ๑๐ จังหวัด ๔๕ อำเภอ ๒๖๕ ตำบล ๑,๕๘๐ หมู่บ้าน (จ.พังงา พะเยา อุทัยธานี ชัยนาท กำแพงเพชร พิษณุโลก สุโขทัย พิจิตร นครสวรรค์ และ จ.พระนครศรีอยุธยา)

๙. การคาดหมายลักษณะอากาศ ๗ วันข้างหน้า (ระหว่างวันที่ ๒๙ กันยายน - ๕ ตุลาคม ๒๕๕๙)

ในช่วงวันที่ ๒๙-๓๐ ก.ย. ภาคเหนือและภาคตะวันออกเฉียงเหนือยังคงมีฝนตก สำหรับภาคกลาง ภาคตะวันออก และภาคใต้ฝั่งตะวันตก ยังคงมีฝนตกโดยทั่วไป ส่วนในช่วงวันที่ ๑-๕ ต.ค. บริเวณภาคเหนือ ภาคกลาง และภาคตะวันออกเฉียงเหนือตอนล่าง จะมีฝนเพิ่มขึ้นกับมีฝนหนักถึงหนักมากบางแห่ง

ในช่วงวันที่ ๑-๓ ต.ค. ภาคใต้ และภาคตะวันออก จะมีฝนเพิ่มขึ้นกับมีฝนตกหนักถึงหนักมากบางแห่ง ส่วนคลื่นลมบริเวณทะเลอันดามันมีกำลังปานกลาง โดยมีคลื่นสูงประมาณ ๒ เมตร

อนึ่ง พายุไต้ฝุ่น “เมกี” ได้อ่อนกำลังลงเป็นหย่อมความกดอากาศต่ำแล้วปกคลุมบริเวณมณฑลฟูเจี้ยน ประเทศจีน

จึงเรียนมาเพื่อโปรดทราบ

นายสุพจน์ ไตวิจักษณ์ชัยกุล
อธิบดีกรมทรัพยากรน้ำ