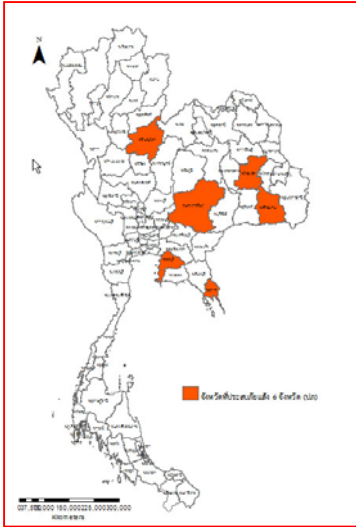




รายงานสถานการณ์น้ำ  
ศูนย์ป้องกันวิกฤติน้ำ กรมทรัพยากรน้ำ  
วันเสาร์ ที่ ๔ พฤษภาคม ๒๕๖๒

**สภาวะอากาศ** ประเทศไทยตอนบนมีพายุฤดูร้อนเกิดขึ้น โดยมีลักษณะของพายุฝนฟ้าคะนองและลมกระโชกแรง กับมีลูกเห็บตกบางแห่ง บริเวณภาคเหนือ ภาคตะวันออกเฉียงเหนือ ภาคกลาง และภาคตะวันออก ขอให้ประชาชนบริเวณดังกล่าวระวังอันตรายจากพายุฝนฟ้าคะนอง ลมกระโชกแรง รวมถึงฟ้าผ่าควรอยู่ห่างจากต้นไม้ใหญ่ สิ่งปลูกสร้าง และป้ายโฆษณาที่ไม่แข็งแรง ส่วนภาคใต้ยังคงมีฝนฟ้าคะนองบางแห่ง



**สถานการณ์น้ำ**

กรมอุตุนิยมวิทยา เผยทั่วไทยฝนตก-ร้อนพุ่ง ๔๓ องศา เตือนระวังฟ้าผ่าลมแรง  
กรมป้องกันและบรรเทาสาธารณภัย ปภ.ประกาศเขตช่วยเหลือผู้ประสบภัยแล้ง ๖ จังหวัด

(หมายเหตุ ข้อมูลข่าวจาก เดลินิวส์/ไอ เอ็น เอ็น)

**สถานการณ์น้ำต่างประเทศ**

**สถานการณ์น้ำ**

**ระดับน้ำในแม่น้ำโขง** : MRC: Mekong River Commission ณ วันที่ ๓ พฤษภาคม ๒๕๖๒

สถานี	ระดับตลิ่ง	ระดับน้ำ ๑ พ.ค. ๖๒	ระดับน้ำ ๒ พ.ค. ๖๒	+สูงกว่าตลิ่ง -ต่ำกว่าตลิ่ง	แนวโน้ม
อ.เชียงแสน จ.เชียงราย	๑๒.๘๐	๓.๙๙	๓.๙๖	-๘.๘๔	ลดลง
อ.เชียงคาน จ.เลย	๑๖.๐๐	๖.๕๔	๖.๕๔	-๙.๔๖	ทรงตัว
อ.เมือง จ.หนองคาย	๑๒.๒๐	๓.๕๐	๓.๔๖	-๘.๗๔	ลดลง
อ.เมือง จ.นครพนม	๑๒.๐๐	๒.๗๑	๒.๗๗	-๙.๒๓	เพิ่มขึ้น
อ.เมือง จ.มุกดาหาร	๑๒.๕๐	๒.๗๖	๒.๘๗	-๙.๖๓	เพิ่มขึ้น
อ.โขงเจียม จ.อุบลราชธานี	๑๔.๕๐	๒.๘๔	๒.๙๙	-๑๑.๕๑	เพิ่มขึ้น

หมายเหตุ : ระดับ (รสม.) ข้อมูลจาก <http://www.dwr.go.th>

**ระดับน้ำ-ลุ่มน้ำเสาบสงขลา** ลุ่มน้ำทะเลสาบสงขลา ปัจจุบันสถานการณ์น้ำในลำน้ำโดยทั่วไปอยู่ในภาวะปกติ(ระดับน้ำต่ำกว่าระดับตลิ่งต่ำสุด) สถานการณ์น้ำในลำน้ำส่วนใหญ่มีแนวโน้มลดลง/ทรงตัว (ข้อมูลวันที่ ๓ พ.ค. ๒๕๖๒ ที่มากรมชลประทาน) สถานีคลองลำอ.ศรีนครินทร์ จ.พัทลุง สถานีคลองนุ้ย อ.เมือง จ.พัทลุง สถานีคลองหหวะ อ.หาดใหญ่จ.สงขลาสถานีคลองอู่ตะเภา อ.สะเตา จ.สงขลาสถานีคลองอู่ตะเภา อ.คลองหอยโข่ง จ.สงขลาสถานีคลองอู่ตะเภา อ. หาดใหญ่ จ.สงขลา วัดปริมาณน้ำได้ ๒๐.๗๓ ๖.๕๑ ๔.๑๖ ๙.๕๗ ๒.๘๘ ๐.๐๔ เมตร



สถานีตรวจวัดระดับน้ำ (CCTV) ณ วันที่ ๒๖ เมษายน ๒๕๖๒ การตรวจวัดระดับน้ำจากกล้อง (CCTV) ระดับน้ำส่วนใหญ่ อยู่ในเกณฑ์ปกติ

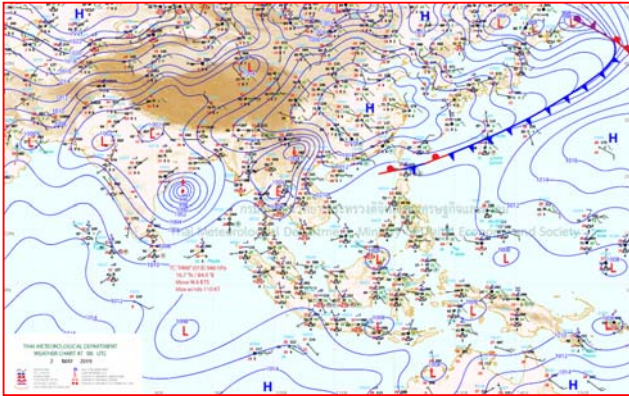
ลำดับที่	จังหวัด	สถานที่ตั้งกล้อง	แม่น้ำ/ลำน้ำ	วิกฤติน้ำแล้ง	วิกฤติน้ำท่วม	ระดับน้ำ (ม.รทก.)			สถานการณ์	หมายเหตุ
						พ.ศ.2562	18 เม.ย. 62	19 เม.ย. 62		
1	จ.แพร่	สะพานมหาโพธิ์ อ.เมือง	ยม	143.18	152.33	143.50	143.60	143.60	น้ำน้อย	↔
2	จ.สุโขทัย	สะพานศรีสังขานลัย อ.เมือง	ยม	60.14	71.78	N/A	N/A	N/A	น้ำปกติ	↔
3	จ.สุโขทัย	สะพานพระแม่ย่า อ.เมือง	ยม	42.48	48.59	42.80	42.80	42.80	น้ำน้อย	↔
4	จ.พิษณุโลก	สะพานบางระกำ อ.บางระกำ	ยม	31.73	37.23	N/A	N/A	N/A	น้ำปกติ	↔
5	จ.พิจิตร	สะพานโพธิ์ทะเล อ.โพธิ์ทะเล	ยม	22.58	30.63	23.70	23.60	23.60	น้ำน้อย	↔
6	จ.พิษณุโลก	ไนท์บาร์ชา อ.เมือง	น่าน	37.33	45.04	N/A	N/A	N/A	น้ำปกติ	↔
7	จ.นครสวรรค์	วัดเกษไชโยเหนือ อ.ชุมแสง	น่าน	18.73	25.60	N/A	N/A	N/A	น้ำปกติ	↔
8	จ.นครสวรรค์	บ้านทับกฤช อ.ชุมแสง (ทับกฤชใต้)	น่าน	-	26.16	N/A	N/A	N/A	น้ำปกติ	↔
9	จ.อุตรดิตถ์	สะพานท่าเสา อ.เมือง	น่าน	49.22	56.91	55.20	55.20	55.20	น้ำปกติ	↔
10	จ.น่าน	สะพานนครนันทพัฒนา อ.เมือง	น่าน	192.17	197.73	N/A	N/A	N/A	น้ำปกติ	↔
11	จ.พิจิตร	สะพานสมเด็จพระนเรศวรมหาราช อ.พิจิตร	น่าน	18.19	27.23	21.60	21.70	21.77	น้ำปกติ	↔
12	จ.พิษณุโลก	สะพานสุพรรณภูมิ อ.เมือง	น่าน	33.98	44.52	36.20	36.20	36.95	น้ำน้อย	↔
13	จ.อุตรธานี	สถานีวิทยุทอง อ.เมือง	โขง	-	-	N/A	N/A	N/A	น้ำปกติ	↔
14	จ.เลย	สถานีแม่น้ำเลย อ.เมือง	โขง	-	-	230.40	230.35	230.30	น้ำปกติ	↔
15	จ.เชียงใหม่	สถานีวิทยุ อ.แม่สาย	แม่สาย/โขง	395.79	396.50	N/A	N/A	N/A	น้ำปกติ	↔
16	จ.หนองคาย	สวนสวนอุทยานหนองคาย อ.เมือง	โขง	157.85	166.70	N/A	N/A	N/A	น้ำปกติ	↔
17	จ.หนองคาย	วัดทุ่งลาด อ.โพนพิสัย	ห้วยหลวง/โขงสีฐาน	150.50	159.43	N/A	N/A	N/A	น้ำปกติ	↔
18	จ.นครพนม	บ้านท่าลาดน้ำ อ.ท่าอุเทน	น้ำสงคราม/โขงสีฐาน	133.42	141.02	N/A	N/A	N/A	น้ำปกติ	↔
19	จ.นครราชสีมา	ร.ร.เทศบาล 4 อ.เมือง	ลำตะคอง/มูล	174.60	178.00	176.70	176.70	176.70	น้ำน้อย	↔
20	จ.บุรีรัมย์	สตีก อ.สตีก	มูล	123.13	128.76	N/A	N/A	N/A	น้ำปกติ	↔
21	จ.สิงห์บุรี	เชิงสะพานสิงห์บุรี อ.เมือง	เจ้าพระยา	3.45	11.50	1.80	1.80	1.80	น้ำน้อย	↔
22	จ.อ่างทอง	บ้านยาฉิม อ.โพธิ์ทอง	เจ้าพระยา	-	9.11	N/A	N/A	N/A	น้ำปกติ	↔
23	จ.พระนครศรีอยุธยา	บ้านป้อม อ.พระนครศรีอยุธยา	เจ้าพระยา	-	-	N/A	N/A	N/A	น้ำปกติ	↔
24	จ.พระนครศรีอยุธยา	อ.เสนา	น้อย/เจ้าพระยา	2.00	5.00	1.10	1.00	1.10	น้ำปกติ	↔
25	จ.อุทัยธานี	เชิงสะพานวีรภักดิ์ อ.เมือง	สะแกกรัง	15.16	19.90	5.50	5.50	5.50	น้ำปกติ	↔
26	จ.อุทัยธานี	อุทัยใหม่ อ.เมือง	สะแกกรัง	-	-	15.60	15.55	15.70	น้ำปกติ	↔
27	จ.พระนครศรีอยุธยา	สะพานวีรภักดิ์ อ.พระนครศรีอยุธยา	เจ้าพระยา	-	-	-0.40	-0.35	-0.45	น้ำปกติ	↔
28	จ.สมุทรปราการ	สะพานข้ามแม่น้ำท่าจีน 3 อ.เมือง	ท่าจีน	-5.11	0.57	-0.44	-0.34	-0.29	น้ำปกติ	↔
29	จ.นครปฐม	สถานีรถไฟนครปฐม อ.สามพราน	ท่าจีน	-5.59	-0.30	0.58	0.58	0.48	น้ำปกติ	↔
30	จ.นครปฐม	สะพานสองฟองเป็น อ.นครไชยศรี	ท่าจีน	-3.16	2.21	1.01	1.01	0.76	น้ำปกติ	↔
31	จ.นครปฐม	สถานีข้ามแม่น้ำท่าจีน ทางหลวง 306 อ.บางเลน	ท่าจีน	-4.57	0.21	-0.74	-0.74	-0.74	น้ำน้อย	↔
32	จ.สุพรรณบุรี	สะพานวัดพระรูป อ.เมือง	ท่าจีน	-1.26	2.75	0.2	0.20	0.50	น้ำน้อย	↔
33	จ.สุพรรณบุรี	สถานีข้ามแม่น้ำท่าจีน ทางหลวง 306 อ.บางเลน	ท่าจีน	1.55	5.18	N/A	N/A	N/A	น้ำปกติ	↔
34	จ.ชัยนาท	สะพานสามก้ามหีบอ.อ.หันคา	ท่าจีน	10.69	12.83	11.72	11.72	11.72	น้ำปกติ	↔
35	จ.ฉะเชิงเทรา	เชิงสะพานฉะเชิงเทรา อ.เมือง	บางปะกง	-0.01	1.90	N/A	N/A	N/A	น้ำปกติ	↔
36	จ.ฉะเชิงเทรา	ตรงข้ามวัดจันทาราม อ.เมือง	จันทบุรี/ชายฝั่งทะเลตะวันออก	0.20	3.73	N/A	N/A	N/A	น้ำปกติ	↔
37	จ.ประจวบคีรีขันธ์	ร.ร.อนุบาลบางสะพาน อ.บางสะพาน	คลองบางสะพาน/ชายฝั่งทะเลตะวันตก	-	3.30	N/A	N/A	N/A	น้ำปกติ	↔
38	จ.สงขลา	สถานีคลองคูหาเดชะ อ.หาดใหญ่	ทะเลสาบสงขลา	-	-	0.10	0.10	0.10	น้ำน้อย	↔
39	จ.พัทลุง	สถานีคลองตะโหมด อ.ตะโหมด	ทะเลสาบสงขลา	-	-	N/A	N/A	N/A	น้ำปกติ	↔
40	จ.พัทลุง	สถานีลำปำ อ.เมือง	ทะเลสาบสงขลา	-	-	-0.60	-0.60	-0.40	น้ำปกติ	↔
41	จ.เชียงใหม่	อุทกวิทยาเชียงใหม่ อ.เชียงใหม่	-	-	-	N/A	N/A	N/A	น้ำปกติ	↔
42	จ.เลย	สถานีแม่น้ำโขง (MRC) สีงคาย อ.สีงคาย	โขง	-	-	5.60	5.60	6.35	น้ำปกติ	↔
43	จ.อุบลราชธานี	สถานีแม่น้ำโขง (MRC) โขงสิม อ.โขงสิม	-	-	-	N/A	N/A	N/A	น้ำปกติ	↔
44	จ.นครสวรรค์	บ้านบางแก้ว อ.บรรพตพิสัย	ปิง-วัง-สะแกกรัง-ป่าสัก	-	-	37.17	37.27	37.47	น้ำปกติ	↔
45	จ.ตาก	บ้านปากร่องห้วยจี่ อ.บ้านตาก	ปิง-วัง-สะแกกรัง-ป่าสัก	-	-	117.77	117.77	117.77	น้ำปกติ	↔
46	จ.เพชรบูรณ์	บ้านจางวาง อ.หล่มสัก	ปิง-วัง-สะแกกรัง-ป่าสัก	-	-	130.00	129.90	129.70	น้ำน้อย	↔
47	จ.เพชรบูรณ์	แม่น้ำป่าสักที่ อ.เมืองเพชรบูรณ์	ปิง-วัง-สะแกกรัง-ป่าสัก	-	-	110.80	110.75	110.70	น้ำปกติ	↔
48	จ.สระบุรี	แม่น้ำป่าสักที่ อ.เสาไห้	ปิง-วัง-สะแกกรัง-ป่าสัก	-	-	7.80	7.70	6.80	น้ำปกติ	↔
49	จ.สระบุรี	แม่น้ำป่าสักที่ อ.แก่งคอย	ปิง-วัง-สะแกกรัง-ป่าสัก	-	-	7.58	7.48	7.48	น้ำปกติ	↔

ปริมาณน้ำฝนสูงสุด (มม.)

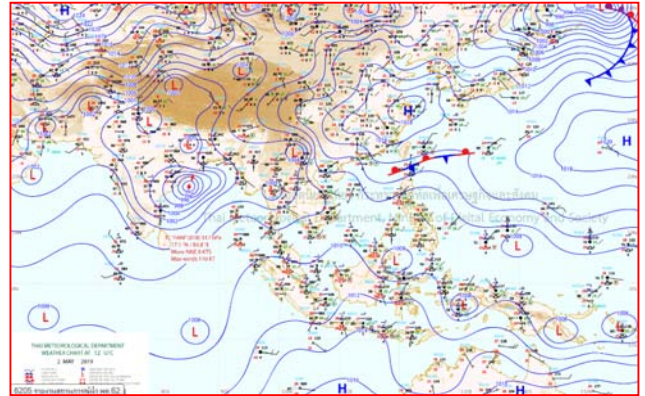
จังหวัด	๒๘ เม.ย. ๖๒	๒๙ เม.ย. ๖๒	๓๐ เม.ย. ๖๒	๑ พ.ค. ๖๒	๒ พ.ค. ๖๒
จ.พิษณุโลก	-	-	-	-	-
จ.ร้อยเอ็ด	-	-	-	-	๖.๒
จ.ศรีสะเกษ	-	-	๒๔.๐	-	๒๑.๗
จ.นครราชสีมา	๐.๕	-	-	-	-
จ.นครนายก	-	-	๐.๖	-	-
จ.ปราจีนบุรี	-	-	-	-	-
จ.สระแก้ว	๑.๓	-	-	-	-
จ.ฉะเชิงเทรา	๒.๓	๑๑.๓	-	-	-
จ.ชลบุรี	-	-	๐.๗	-	-
จ.ระยอง	-	-	๑๕.๖	-	๔.๙
จ.จันทบุรี	-	๑๖.๖	-	-	๐.๑
จ.ตราด	-	๗๗.๗	๔๒.๕	๒๒.๕	-
จ.เพชรบุรี	-	-	-	-	-
จ.ประจวบคีรีขันธ์	-	๐.๒	๒๙.๐	๗.๖	-
จ.ชุมพร	๗.๕	๑.๐	๓๔.๐	๖.๐	-
จ.สุราษฎร์ธานี	-	๑๖.๔	๑๐.๗	๒๕.๘	๑.๔
จ.นครศรีธรรมราช	-	๑๘.๒	๔๑.๐	๓๖.๔	-
จ.พัทลุง	-	-	๔๐.๐	๐.๒	-
จ.สงขลา	-	๒๑.๔	๓๕.๐	-	๒.๘
จ.ปัตตานี	-	๔๘.๒	๓๕.๕	-	๒.๘
จ.ยะลา	-	๔.๔	๑.๑	-	-
จ.นราธิวาส	๒.๔	๑.๔	๔๒.๒	-	๓๐.๔
จ.ระนอง	๖๘.๔	๓.๖	๖๑.๖	๑.๘	-
จ.พังงา	-	-	๑๔.๕	๐.๘	-
จ.กระบี่	๐.๖	๖.๔	๖๗.๐	-	-
จ.ภูเก็ต	๒.๔	๑๖.๖	๑๖.๐	-	-
จ.ตรัง	-	๘๓.๕	๓๙.๘	-	-
จ.สตูล	-	๐.๑	๙.๓	-	-



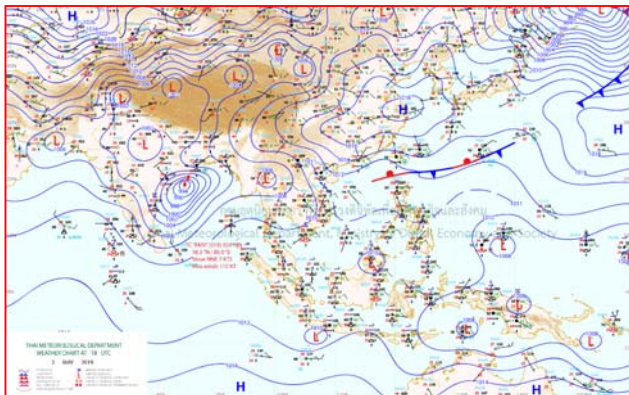
# แผนที่อากาศ



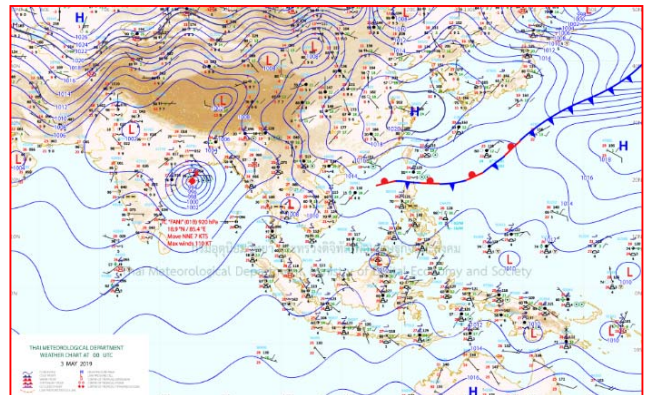
๒ พ.ค. ๖๒ เวลา ๑๓:๐๐ น. ๑



๒ พ. ค ๖๒ เวลา ๑๕:๐๐ น. ๒



๓ พ.ค. ๖๒ เวลา ๐๑:๐๐ น ๓



๓ พ.ค. ๖๒ เวลา ๐๗:๐๐ น. ๔



รายงานปริมาณน้ำฝนจากกรมอุตุนิยมวิทยา

วันที่ 3 พฤษภาคม 2562

รายงานฝน เวลา 07.00 น.ของวันที่ 2 พฤษภาคม 2562

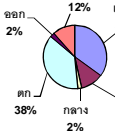
สถานีอุตุนิยมวิทยา					ปริมาณน้ำฝน24 ชม.(mm)	ปริมาณน้ำฝนสะสม(mm.)								
ภาคเหนือ					สูงสุด ของประเทศ	21.7	504.0	ภาคใต้ฝั่งตะวันออก						
สถานีอุตุนิยมวิทยา	ปริมาณน้ำฝน24 ชม.(mm)	ปริมาณน้ำฝนสะสม(mm.)	ปริมาณฝน พ.ล. (mm.)	สถานะฝนสะสม ปัจจุบันเทียบกับค่าเฉลี่ย 30 ปี	สูงสุด ของภาคเหนือ	-	162.0	สถานีอุตุนิยมวิทยา	ปริมาณน้ำฝน24 ชม.(mm)	ปริมาณน้ำฝนสะสม(mm.)	ปริมาณฝน พ.ล. (mm.)	สถานะฝนสะสม ปัจจุบันเทียบกับค่าเฉลี่ย 30 ปี		
					สูงสุด ของภาคกลาง	5.9	170.5							
แม่ฮ่องสอน	-	54.8	174.5	ต่ำกว่า	สูงสุด ของภาคตะวันออกเฉียงเหนือ	21.7	279.5	เพชรบุรี	ไม่มีฝน	16.6	99.5	ต่ำกว่า		
ดอยอ่างขาง	-	30.2	***	***	สูงสุด ของภาคใต้ฝั่งตะวันออก	2.8	454.7	หนองพลับ สกษ.	ฝนเล็กน้อย	81.8	153.2	ต่ำกว่า		
เชียงใหม่	ไม่มีฝน	91.0	213.4	ต่ำกว่า	สูงสุด ของภาคใต้ฝั่งตะวันตก	-	370.1	หัวหิน	-	11.7	108.9	ต่ำกว่า		
เชียงใหม่ สกษ.	ไม่มีฝน	64.9	214.3	ต่ำกว่า	ภาคตะวันออกเฉียงเหนือ				ประจวบคีรีขันธ์	-	110.0	126.9	ต่ำกว่า	
ทุ่งช้าง	ไม่มีฝน	88.3	220.1	ต่ำกว่า	สถานีอุตุนิยมวิทยา	ปริมาณน้ำฝน24 ชม.(mm)	ปริมาณน้ำฝนสะสม(mm.)	ปริมาณฝน พ.ล. (mm.)	สถานะฝนสะสม ปัจจุบันเทียบกับค่าเฉลี่ย 30 ปี	ชุมพร	ไม่มีฝน	294.6	190.8	สูงกว่า
พะเยา	-	30.8	179.7	ต่ำกว่า						สวี สกษ.	-	212.0	210.4	ต่ำกว่า
ห้วยฝาง	ไม่มีฝน	85.8	183.0	ต่ำกว่า	เลย สกษ.	-	82.2	202.7	ต่ำกว่า	เกาะสมุย	ไม่มีฝน	275.7	155.9	สูงกว่า
เด่น	ไม่มีฝน	88.6	158.7	ต่ำกว่า	หนองคาย	-	140.4	224.9	ต่ำกว่า	สุราษฎร์ธานี	1.4	153.9	178.0	ต่ำกว่า
แม่สะเรียง	ไม่มีฝน	46.7	162.3	ต่ำกว่า	เลย	ไม่มีฝน	38.1	199.3	ต่ำกว่า	นครศรีธรรมราช	ไม่มีฝน	454.7	173.8	สูงกว่า
แม่ใจ สกษ.	-	-	163.8	ต่ำกว่า	อุดรธานี	-	87.2	198.5	ต่ำกว่า	นครศรีธรรมราช สกษ.	-	337.3	210.7	สูงกว่า
เชียงใหม่	ไม่มีฝน	61.1	162.0	ต่ำกว่า	สกลนคร สกษ.	-	-	217.3	ต่ำกว่า	สุราษฎร์ธานี สกษ.	-	269.1	157.5	ต่ำกว่า
ลำปาง	-	45.5	160.4	ต่ำกว่า	สกลนคร	-	96.6	227.6	ต่ำกว่า	พระแสง สอท.	-	201.4	161.6	ต่ำกว่า
ลำพูน	ไม่มีฝน	52.1	154.8	ต่ำกว่า	นครพนม	-	182.4	257.1	ต่ำกว่า	ฉวาง	-	263.2	206.2	ต่ำกว่า
แพร่	ไม่มีฝน	107.9	178.1	ต่ำกว่า	นครพนม สกษ.	-	279.5	180.2	สูงกว่า	พัทลุง สกษ.	-	198.4	132.3	ต่ำกว่า
น่าน	ไม่มีฝน	162.0	177.3	สูงกว่า	หนองบัวลำภู	ไม่มีฝน	125.7	***	***	สงขลา	ไม่มีฝน	233.1	119.6	ต่ำกว่า
น่าน สกษ.	ไม่มีฝน	92.1	181.0	ต่ำกว่า	ขอนแก่น	-	116.4	168.7	ต่ำกว่า	หาดใหญ่	2.8	262.8	147.7	สูงกว่า
ลำปาง สกษ.	ไม่มีฝน	74.4	174.6	ต่ำกว่า	มหาสารคาม	ไม่มีฝน	61.9	161.5	ต่ำกว่า	ดอนขันธ์ สกษ.	-	218.2	174.1	ต่ำกว่า
อุดรดิตถ์	ไม่มีฝน	11.6	230.0	ต่ำกว่า	มุกดาหาร	ไม่มีฝน	107.6	199.5	ต่ำกว่า	สะเดา	ไม่มีฝน	230.7	114.0	สูงกว่า
สุโขทัย	ไม่มีฝน	17.4	158.3	ต่ำกว่า	กาฬสินธุ์	ไม่มีฝน	67.4	157.1	ต่ำกว่า	ปัตตานี	ไม่มีฝน	313.7	137.5	สูงกว่า
ศรีสะเกษ สกษ.	-	11.0	184.5	ต่ำกว่า	กาฬสินธุ์	ไม่มีฝน	98.9	190.1	ต่ำกว่า	ยะลา สกษ.	-	200.8	***	***
น่าน สกษ.	ไม่มีฝน	129.0	150.8	ต่ำกว่า	ชัยภูมิ	5.3	82.8	140.2	ต่ำกว่า	นราธิวาส	ไม่มีฝน	333.8	142.1	สูงกว่า
แม่สอด	-	32.0	174.2	ต่ำกว่า	ร้อยเอ็ด สกษ.	-	168.1	178.9	สูงกว่า	ภาคใต้ฝั่งตะวันตก				
ตาก	ไม่มีฝน	63.9	174.9	ต่ำกว่า	ร้อยเอ็ด	ไม่มีฝน	149.8	186.1	ต่ำกว่า	สถานีอุตุนิยมวิทยา	ปริมาณน้ำฝน24 ชม.(mm)	ปริมาณน้ำฝนสะสม(mm.)	ปริมาณฝน พ.ล. (mm.)	สถานะฝนสะสม ปัจจุบันเทียบกับค่าเฉลี่ย 30 ปี
เชียงใหม่	ไม่มีฝน	15.7	197.6	ต่ำกว่า	อุบลราชธานี (ศูนย์ฯ)	ไม่มีฝน	110.9	208.6	ต่ำกว่า					
พิษณุโลก	ไม่มีฝน	139.3	170.9	สูงกว่า	อุบลราชธานี สกษ.	5.0	78.1	188.6	ต่ำกว่า	ระนอง	-	333.90	512.50	ต่ำกว่า
เพชรบูรณ์	ไม่มีฝน	154.7	162.8	ต่ำกว่า	ศรีสะเกษ	21.7	102.2	208.0	ต่ำกว่า	ตะกั่วป่า	ไม่มีฝน	367.80	527.40	สูงกว่า
กำแพงเพชร	-	76.0	195.5	ต่ำกว่า	ท่าตูม	-	-	172.3	ต่ำกว่า	กระบี่	-	233.70	171.60	ต่ำกว่า
อุ้มผาง	-	124.7	195.0	ต่ำกว่า	นครราชสีมา	ไม่มีฝน	48.5	154.1	ต่ำกว่า	ภูเก็ต	ไม่มีฝน	188.80	259.50	ต่ำกว่า
พิจิตร สกษ.	-	34.1	162.6	ต่ำกว่า	สุรินทร์	-	83.9	179.8	ต่ำกว่า	ภูเก็ต (ศูนย์ฯ)	-	270.00	281.50	สูงกว่า
ดอยเมฆ สกษ.	ไม่มีฝน	62.5	202.6	ต่ำกว่า	สุรินทร์ สกษ.	-	187.1	171.7	สูงกว่า	เกาะลันตา	-	163.80	244.80	ต่ำกว่า
วิเชียรบุรี	-	-	158.1	ต่ำกว่า	ไซคชัย	-	60.1	149.0	ต่ำกว่า	ตรัง	ไม่มีฝน	370.10	217.50	ต่ำกว่า
ภาคกลาง					ปากช่อง สกษ.	ไม่มีฝน	176.7	136.1	ต่ำกว่า	สตูล	ไม่มีฝน	219.60	233.30	สูงกว่า
สถานีอุตุนิยมวิทยา	ปริมาณน้ำฝน24 ชม.(mm)	ปริมาณน้ำฝนสะสม(mm.)	ปริมาณฝน พ.ล. (mm.)	สถานะฝนสะสม ปัจจุบันเทียบกับค่าเฉลี่ย 30 ปี	นางรอง	-	80.6	166.6	ต่ำกว่า	สรุปปริมาณฝนมาก	สถานีอุตุนิยมวิทยา	ปริมาณน้ำฝน24 ชม.(mm)	ปริมาณน้ำฝนสะสม(mm.)	
					บุรีรัมย์	2.0	147.2	179.7	ต่ำกว่า					
นครสวรรค์	ไม่มีฝน	79.4	150.7	ต่ำกว่า	ภาคตะวันออก				1	ศรีสะเกษ	21.7	102.2		
ตาก สกษ.	ไม่มีฝน	92.3	149.4	ต่ำกว่า	สถานีอุตุนิยมวิทยา	ปริมาณน้ำฝน24 ชม.(mm)	ปริมาณน้ำฝนสะสม(mm.)	ปริมาณฝน พ.ล. (mm.)	สถานะฝนสะสม ปัจจุบันเทียบกับค่าเฉลี่ย 30 ปี	2	ทองพูนพิ	5.9	51.5	
ชัยนาท สกษ.	-	170.5	135.8	สูงกว่า						นครนายก	-	0.5	***	***
อุทัยธานี	ไม่มีฝน	-	208.0	ต่ำกว่า	ปราจีนบุรี	ไม่มีฝน	81.6	231.0	ต่ำกว่า	4	อุบลราชธานี สกษ.	5.0	78.1	
พระนครศรีอยุธยา	-	74.7	***	***	กบินทร์บุรี	ไม่มีฝน	156.4	192.3	ต่ำกว่า	5	บัวชุม	4.6	67.6	
บัวชุม	4.6	67.6	136.2	ต่ำกว่า	สระแก้ว	ไม่มีฝน	182.7	179.3	สูงกว่า	ปริมาณฝนสูงสุด	ศรีสะเกษ	21.7	102.2	
ปทุมธานี สกษ.	-	105.0	171.9	สูงกว่า	ฉะเชิงเทรา	-	155.7	147.7	สูงกว่า	ฝนสะสมสูงสุด	ตราด	-	504.0	
สมุทรปราการ สกษ.	-	53.5	***	***	ชลบุรี	-	148.7	175.3	ต่ำกว่า	ศูนย์ป้องกันวิกฤตการณ์พายุกรรณ				
ทองพูนพิ	5.9	51.5	227.5	ต่ำกว่า	เกาะสีชัง	ไม่มีฝน	29.5	134.4	ต่ำกว่า	ศูนย์เมฆขลา				
สุพรรณบุรี	ไม่มีฝน	51.3	114.3	ต่ำกว่า	ทันทวี	ไม่มีฝน	170.9	148.3	ต่ำกว่า					
ลพบุรี	ไม่มีฝน	20.9	147.1	ต่ำกว่า	ฉะเชิงเทรา	-	138.1	168.3	ต่ำกว่า					
สุทนต์ สกษ.	ไม่มีฝน	17.2	112.0	ต่ำกว่า	แหลมฉบัง	ไม่มีฝน	14.1	137.2	ต่ำกว่า					
สนมณีนครสวรรค์	ไม่มีฝน	76.3	155.0	ต่ำกว่า	สัตหีบ	-	2.4	171.9	ต่ำกว่า					
สมุทรสงคราม	ไม่มีฝน	4.8	***	***	ระยอง	ไม่มีฝน	249.9	198.6	สูงกว่า					
กาญจนบุรี	-	27.5	145.3	ต่ำกว่า	หัวหิน	ไม่มีฝน	102.4	204.9	ต่ำกว่า					
นครปฐม	ไม่มีฝน	88.8	116.2	สูงกว่า	จันทบุรี	-	217.9	392.5	ต่ำกว่า					
กรุงเทพฯ บางนา สกษ.	ไม่มีฝน	64.8	199.8	ต่ำกว่า	พัลวัน สกษ.	-	-	356.9	ต่ำกว่า					
กรุงเทพฯ ท่าเรือคลองเตย	ไม่มีฝน	49.5	245.5	ต่ำกว่า	ตราด	-	504.0	426.7	สูงกว่า					
กรุงเทพฯ หนองจอก	-	49.1	247.7	ต่ำกว่า										
สนามบินดอนเมือง	-	98.6	207.6	ต่ำกว่า										
ปาร์ก	ไม่มีฝน	111.7	140.9	ต่ำกว่า										
ราชบุรี	ไม่มีฝน	8.3	147.7	ต่ำกว่า										

สัญลักษณ์ \*\*\*ไม่มีข้อมูล - ยังไม่ได้รับรายงาน/ไม่มีข้อมูล/ไม่มีฝน

หมายเหตุ ได้รับรายงานเพิ่มเติมโดยการบันทึกของเจ้าหน้าที่เป็นรายวัน ณ เวลา 07:00 น.

ปริมาณฝนสูงสุดเท่ากับ 30.4 มม. ที่ อ.ระแงง จ.นราธิวาส

ปริมาณน้ำรวมทั้งประเทศ 70,921 ล้าน ลบ.ม. (100%)



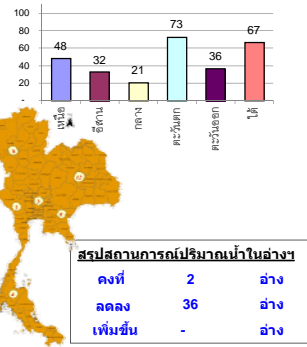
## รายงานสรุปสภาพน้ำในอ่างเก็บน้ำขนาดใหญ่และขนาดกลาง

รายงานสถานการณ์ ณ วันที่ 3 พฤษภาคม 2562

% ปริมาณน้ำรวมแต่ละภาคปัจจุบัน

ปริมาณน้ำในอ่างที่ใช้การได้ในสัปดาห์นี้ + มากกว่า / - น้อยกว่า สัปดาห์ก่อน **712.70** ล้าน ลบ.ม.

สรุปสถานการณ์ปริมาณน้ำในอ่างเก็บน้ำที่ใช้ในทุกกิจกรรมทั่วประเทศ มากกว่าปริมาณน้ำที่ไหลเข้าอ่าง เมื่อเทียบกับสัปดาห์ที่ผ่านมา ควรใช้น้ำอย่างระมัดระวัง



สรุปสถานการณ์ปริมาณน้ำในอ่างน้ำ

คงที่	2	อ่าง
ลดลง	36	อ่าง
เพิ่มขึ้น	-	อ่าง

เปรียบเทียบปริมาณน้ำรวม  
ของประเทศไทย  
ปี 62 และ ปี 61

วันที่ 3 พฤษภาคม 2562 เกือบ  
40,288 ล้าน ลบ.ม. หรือ เท่ากับ  
57%  
วันที่ 3 พฤษภาคม 2561 เกือบ  
44,384 ล้าน ลบ.ม. หรือ เท่ากับ  
62%

ภาค	สถานการณ์ปริมาณน้ำในอ่าง				ปริมาณน้ำเปลี่ยนแปลง (ล้าน ม.³)	สถานะ
	ล่อง (แห่ง)	คงที่ (แห่ง)	เพิ่มขึ้น (แห่ง)	รวม (แห่ง)		
ภาคเหนือ	7	-	-	7	-299.00	ปริมาณน้ำในอ่างเก็บน้ำลดลง
ภาคตะวันออกเฉียงเหนือ	10	2	-	12	-46.00	ปริมาณน้ำในอ่างเก็บน้ำลดลง
ภาคกลาง	3	-	-	3	-16.00	ปริมาณน้ำในอ่างเก็บน้ำลดลง
ภาคตะวันตก	2	-	-	2	-233.00	ปริมาณน้ำในอ่างเก็บน้ำลดลง
ภาคตะวันออก	10	-	-	10	-34.70	ปริมาณน้ำในอ่างเก็บน้ำลดลง
ภาคใต้	4	-	-	4	-84.00	ปริมาณน้ำในอ่างเก็บน้ำลดลง
<b>รวมทั้งประเทศ</b>	<b>36</b>	<b>2</b>	<b>-</b>	<b>38</b>	<b>-712.70</b>	<b>ปริมาณน้ำในอ่างเก็บน้ำลดลง</b>

ภาค อ่างเก็บน้ำ เชื้อน	ความจ ที่ รอก. (ล้าน ม.³)	ปริมาณน้ำ ที่ใช้งานได้ (ล้าน ม.³)	ใช้การ ได้จริง (ล้าน ม.³)	ปริมาณน้ำรวม วันที่ 3 พฤษภาคม 2561	%	ปัจจุบัน วันที่ 3 พฤษภาคม 2562				สัปดาห์ก่อน วันที่ 27 เมษายน 2562				ปริมาณน้ำ + เพิ่มขึ้น - ลดลง (ล้าน ม.³)	สถานการณ์ ในอ่าง		
						ปริมาณน้ำรวม		ปริมาณน้ำใช้การได้จริง		ปริมาณน้ำรวม		ปริมาณน้ำใช้การได้จริง					
						ปริมาณน้ำ (ล้าน ม.³)	%	ปริมาณน้ำ (ล้าน ม.³)	%	ปริมาณน้ำ (ล้าน ม.³)	%	ปริมาณน้ำ (ล้าน ม.³)	%				
<b>ภาคเหนือ (7)</b>																	
1	ภูมิพล (2)	ดาก	13,462	3,800	9,662	7,703	57%	6,507	48%	2,707	20%	6616	49%	2,816	21%	-109.00	ลดลง
2	สิริกิติ์ (2)	อุดรดิตต์	9,510	2,850	6,660	5,437	57%	4,784	50%	1,934	20%	4929	52%	2,079	22%	-145.00	ลดลง
3	แม่งัด	เชียงใหม่	265	12	253	156	59%	124	47%	112	42%	136	51%	124	47%	-12.00	ลดลง
4	แมกวง	เชียงใหม่	263	14	249	62	24%	69	26%	55	21%	76	29%	62	24%	-7.00	ลดลง
5	กัวลม	ลำปาง	106	3	103	69	65%	53	50%	50	47%	61	58%	58	55%	-8.00	ลดลง
6	กัวคองหมา	ลำปาง	170	6	164	88	52%	76	45%	70	41%	79	46%	73	43%	-3.00	ลดลง
7	แควน้อย	พิษณุโลก	939	43	896	335	36%	251	27%	208	22%	266	28%	223	24%	-15.00	ลดลง
	แม่มอก		110	16	94	39	35%	36	33%	20	18%	36	33%	20	18%	-	คงที่
<b>รวมภาคเหนือ 34.85%</b>			<b>24,825</b>	<b>6,744</b>	<b>18,081</b>	<b>13,887</b>	<b>56%</b>	<b>11,900</b>	<b>48%</b>	<b>5,136</b>	<b>21%</b>	<b>12,199</b>	<b>49%</b>	<b>5,435</b>	<b>22%</b>	<b>-299.00</b>	<b>ลดลง</b>
<b>ภาคตะวันออกเฉียงเหนือ (12)</b>																	
8	ห้วยหลวง	อุดรธานี	136	7	129	60	44%	31	23%	24	18%	32	24%	25	18%	-1.00	ลดลง
9	น้ำจูง	สกลนคร	520	45	475	284	55%	235	45%	190	37%	237	46%	192	37%	-2.00	ลดลง
10	น้ำพุง (2)	สกลนคร	165	8	157	67	41%	69	42%	61	37%	71	43%	63	38%	-2.00	ลดลง
11	จุฬารัตน์ (2)	ชัยภูมิ	164	37	127	99	60%	78	48%	41	25%	78	48%	41	25%	-	คงที่
12	ลุมพินี (2)	ขอนแก่น	2,431	581	1,850	998	41%	580	24%	-	0%	589	24%	8	0%	-8.00	ลดลง
13	ลำปาว	กาฬสินธุ์	1,980	100	1,880	912	46%	456	23%	356	18%	471	24%	371	19%	-15.00	ลดลง
14	ลำตะคอง	นครราชสีมา	314	22	292	164	52%	178	57%	156	50%	181	58%	159	51%	-3.00	ลดลง
15	ลำพระเพลิง	นครราชสีมา	155	1	154	101	65%	30	19%	29	19%	35	23%	34	22%	-5.00	ลดลง
16	มูลขม	นครราชสีมา	141	7	134	76	54%	47	33%	40	28%	48	34%	41	29%	-1.00	ลดลง
17	ลำแชะ	นครราชสีมา	275	7	268	116	42%	111	40%	104	38%	113	41%	106	39%	-2.00	ลดลง
18	ลำนางรอง	บุรีรัมย์	121	3	118	64	53%	37	31%	34	28%	37	31%	34	28%	-	คงที่
19	สิรินธร (2)	อุบลราชธานี	1,966	831	1,135	1,064	54%	862	44%	31	2%	869	44%	38	2%	-7.00	ลดลง
<b>รวมภาค ดอน. 11.80%</b>			<b>8,369</b>	<b>1,649</b>	<b>6,720</b>	<b>4,004</b>	<b>48%</b>	<b>2,713</b>	<b>32%</b>	<b>1,066</b>	<b>13%</b>	<b>2,761</b>	<b>33%</b>	<b>1,112</b>	<b>13%</b>	<b>-46.00</b>	<b>ลดลง</b>
<b>ภาคกลาง (3)</b>																	
20	ป่าสักชลสิทธิ์	ลพบุรี	960	3	957	289	30%	183	19%	180	19%	197	21%	194	20%	-14.00	ลดลง
21	ห้วยเสลา	อุทัยธานี	160	17	143	89	56%	38	24%	21	13%	39	24%	22	14%	-1.00	ลดลง
22	กระเสียว	สุพรรณบุรี	240	40	200	221	92%	59	25%	19	8%	60	25%	20	8%	-1.00	ลดลง
<b>รวมภาคกลาง 1.92%</b>			<b>1,360</b>	<b>60</b>	<b>1,300</b>	<b>600</b>	<b>44%</b>	<b>281</b>	<b>21%</b>	<b>220</b>	<b>16%</b>	<b>296</b>	<b>22%</b>	<b>236</b>	<b>17%</b>	<b>-16.00</b>	<b>ลดลง</b>
<b>ภาคตะวันตก (2)</b>																	
23	ศรีนครินทร์ (2)	กาญจนบุรี	17,745	10,265	7,480	14,345	81%	14,272	80%	4,007	23%	14,379	81%	4,114	23%	-107.00	ลดลง
24	วชิราลงกรณ (2)	กาญจนบุรี	8,860	3,012	5,848	4,906	55%	5,058	57%	2,046	23%	5,184	59%	2,172	25%	-126.00	ลดลง
<b>รวมภาคตะวันตก 37.51%</b>			<b>26,605</b>	<b>13,277</b>	<b>13,328</b>	<b>19,252</b>	<b>72%</b>	<b>19,330</b>	<b>73%</b>	<b>6,053</b>	<b>23%</b>	<b>19,563</b>	<b>74%</b>	<b>6,286</b>	<b>24%</b>	<b>-233.00</b>	<b>ลดลง</b>
<b>ภาคตะวันออก (6+4)</b>																	
25	ขุนด่านฯ	นครนายก	224	5.00	219	73	33%	39	17%	34	15%	44	20%	39	17%	-5.00	ลดลง
26	คลองสีปัด	ฉะเชิงเทรา	420	30.00	390	171	41%	108	26%	78	19%	116	28%	86	20%	-8.00	ลดลง
27	บางพระ (3)	ชลบุรี	117	12.00	105	72	62%	52	44%	40	34%	53	45%	41	35%	-1.00	ลดลง
28	หนองปลาไหล (3)	ระยอง	164	13.75	150	145	89%	93	57%	79	48%	98	60%	84	51%	-5.00	ลดลง
29	ประแสร์ (3)	ระยอง	295	20.00	275	209	71%	133	45%	113	38%	138	47%	118	40%	-5.00	ลดลง
30	มาบประชัน (3)	ระยอง	17	0.72	16	10	61%	11	68%	11	64%	12	70%	10.84	65%	-0.30	ลดลง
31	หนองค้อ (3)	ระยอง	21	1.00	20	11	50%	6	27%	5	22%	6	28%	4.96	23%	-0.26	ลดลง
32	ดอกกราย (3)	ระยอง	79	3.00	76	57	72%	30	38%	27	34%	32	40%	28.75	36%	-1.61	ลดลง
33	คลองใหญ่ (3)	ระยอง	45	3.00	42	28	61%	29	63%	26	57%	29	64%	26.28	58%	-0.54	ลดลง
34	นคมสินทรจินดา	ปราจีนบุรี	295	19.00	276	93	32%	108	37%	89	30%	116	39%	97.00	33%	-8.00	ลดลง
<b>รวมภาคตะวันออก 2.37%</b>			<b>1,678</b>	<b>107</b>	<b>1,570</b>	<b>869</b>	<b>52%</b>	<b>609</b>	<b>36%</b>	<b>501</b>	<b>30%</b>	<b>644</b>	<b>38%</b>	<b>536</b>	<b>32%</b>	<b>-34.70</b>	<b>ลดลง</b>
<b>ภาคใต้ (4)</b>																	
35	แก่งกระจาน	เพชรบุรี	710	65	645	296	42%	330	46%	265	37%	342	48%	277	39%	-12.00	ลดลง
36	ปราณบุรี	ประจวบคีรีขันธ์	391	18	373	241	62%	221	57%	203	52%	230	59%	212	54%	-9.00	ลดลง
37	รัชชประภา (2)	สุราษฎร์ธานี	5,639	1,352	4,287	3,965	70%	3,914	69%	2,562	45%	3,949	70%	2,597	46%	-35.00	ลดลง
38	บางลา (2)	ยะลา	1,454	276	1,178	1,270	87%	988	68%	712	49%	1,016	70%	740	51%	-28.00	ลดลง
<b>รวมภาคใต้ 11.55%</b>			<b>8,194</b>	<b>1,711</b>	<b>6,483</b>	<b>5,772</b>	<b>70%</b>	<b>5,454</b>	<b>67%</b>	<b>3,742</b>	<b>46%</b>	<b>5,537</b>	<b>68%</b>	<b>3,826</b>	<b>47%</b>	<b>-84.00</b>	<b>ลดลง</b>
<b>รวมทั้งประเทศ 100%(38)</b>			<b>71,031</b>	<b>23,548</b>	<b>47,482</b>	<b>44,384</b>	<b>62%</b>	<b>40,288</b>	<b>57%</b>	<b>16,718</b>	<b>24%</b>	<b>41,000</b>	<b>58%</b>	<b>17,431</b>	<b>25%</b>	<b>-712.70</b>	<b>ลดลง</b>

ที่มาข้อมูล : ตารางสรุปสภาพน้ำในอ่างเก็บน้ำขนาดใหญ่ทั่วประเทศ และตารางสรุปสภาพน้ำในอ่างเก็บน้ำภาคตะวันออก กรมชลประทาน

หมายเหตุ :

- อ่างเก็บน้ำขนาดใหญ่ หมายถึง อ่างเก็บน้ำที่มีความจุตั้งแต่ 100 ล้าน ลบ.ม. ขึ้นไป
- เป็นอ่างเก็บน้ำอยู่ในความรับผิดชอบของการไฟฟ้าฝ่ายผลิตแห่งประเทศไทย(10) นอกนั้นอยู่ในความรับผิดชอบของกรมชลประทาน (28)
- เป็นอ่างเก็บน้ำขนาดกลางที่มีความสำคัญต่อการอุตสาหกรรมและการประมง ของลุ่มน้ำชายฝั่งทะเลตะวันออก
- ที่มา : กรมชลประทาน และการไฟฟ้าฝ่ายผลิตแห่งประเทศไทย
- จังหวัดที่มีอ่างเก็บน้ำขนาดใหญ่มีจำนวน 26 จังหวัด ไม่มี 50 จังหวัด

รศ. นายสัตย์ รัตนเกตุของอ่าง



ศูนย์เขตนคร



ศูนย์ป้องกันกักตุนน้ำ กรมทรัพยากรน้ำ

**ลำดับของเขื่อนตามความจ**

- ศรีนครินทร์ 2.ภูมิพล 3.สิริกิติ์ 4.วชิราลงกรณ 5.รัชชประภา
- 6.ลุมพินี 7.สิรินธร 8.บางลา 9.ลำปาว 10.ป่าสัก

**ลำดับของเขื่อนตามปริมาณน้ำใช้การได้**

- ภูมิพล 2.ศรีนครินทร์ 3.สิริกิติ์ 4.วชิราลงกรณ 5.รัชชประภา
- 6.ลำปาว 7.ลุมพินี 8.บางลา 9.สิรินธร 10.ป่าสัก

## ภาคอีสาน ภาคตะวันออก รับมือพายุฤดูร้อนต่อเนื่อง ทัวไทยระอุไม่หยุด

ประเทศไทยตอนบนมีอากาศร้อนถึงร้อนจัด โดยมีพายุฤดูร้อนเกิดขึ้น ซึ่งมีลักษณะของพายุฝนฟ้าคะนองและลมกระโชกแรง กับมีลูกเห็บตกบางแห่งบริเวณภาคตะวันออกเฉียงเหนือ และภาคตะวันออก ขอให้ประชาชนบริเวณดังกล่าวระวังอันตรายจากพายุฝนฟ้าคะนอง ลมกระโชกแรง รวมถึงฟ้าผ่า ควรอยู่ห่างจากต้นไม้ใหญ่ สิ่งปลูกสร้าง และป้ายโฆษณาที่ไม่แข็งแรง ส่วนภาคใต้ยังคงมีฝนฟ้าคะนองบางแห่ง

อนึ่งสำหรับพายุไซโคลน “ฟานี” (FANI) บริเวณชายฝั่งของประเทศอินเดียตอนบน พายุนี้กำลังเคลื่อนที่ทางทิศเหนือค่อนทางทิศตะวันออกเฉียงน้อย คาดว่าพายุนี้จะเคลื่อนขึ้นฝั่งประเทศอินเดียตอนบนและบังคลาเทศในช่วงวันที่ ๓-๔ พ.ค. ๖๒ โดยพายุนี้จะไม่มีผลกระทบต่อประเทศไทย สำหรับผู้ที่เดินทางไปบริเวณดังกล่าวขอให้ตรวจสอบสภาพอากาศก่อนเดินทางด้วย

### พยากรณ์อากาศสำหรับประเทศไทยตั้งแต่เวลา ๑๒:๐๐ วันนี้ ถึง ๑๒:๐๐ วันพรุ่งนี้.

**ภาคเหนือ** อากาศร้อนถึงร้อนจัด โดยมีพายุฝนฟ้าคะนองกับลมกระโชกแรง ร้อยละ ๒๐ ของพื้นที่ กับมีลูกเห็บตกบางแห่ง ส่วนมากบริเวณจังหวัดเชียงราย พะเยา น่าน แพร่ สุโขทัย อุตรดิตถ์ พิษณุโลก กำแพงเพชร พิจิตร และเพชรบูรณ์ อุณหภูมิต่ำสุด ๒๖-๒๙ องศาเซลเซียส อุณหภูมิสูงสุด ๓๙-๔๒ องศาเซลเซียส ลมตะวันตก ความเร็ว ๑๐-๑๕ กม./ชม.

**ภาคตะวันออกเฉียงเหนือ** อากาศร้อนถึงร้อนจัด โดยมีพายุฝนฟ้าคะนองกับลมกระโชกแรง ร้อยละ ๖๐ ของพื้นที่ กับมีลูกเห็บตกบางแห่ง ส่วนมากบริเวณจังหวัดเลย หนองบัวลำภู หนองคาย บึงกาฬ สกลนคร นครพนม มุกดาหาร กาฬสินธุ์ มหาสารคาม ร้อยเอ็ด ยโสธร อำนาจเจริญ นครราชสีมา บุรีรัมย์ สุรินทร์ ศรีสะเกษ และอุบลราชธานี อุณหภูมิต่ำสุด ๒๔-๒๗ องศาเซลเซียส อุณหภูมิสูงสุด ๓๗-๔๑ องศาเซลเซียส ลมตะวันออกเฉียงใต้ ความเร็ว ๑๐-๓๐ กม./ชม.

**ภาคกลาง** อากาศร้อนถึงร้อนจัด โดยมีพายุฝนฟ้าคะนองกับลมกระโชกแรง ร้อยละ ๓๐ ของพื้นที่ กับมีลูกเห็บตกบางแห่ง ส่วนมากบริเวณจังหวัดนครสวรรค์ ลพบุรี สระบุรี พระนครศรีอยุธยา อ่างทอง สิงห์บุรี และชัยนาท อุณหภูมิต่ำสุด ๒๖-๓๐ องศาเซลเซียส อุณหภูมิสูงสุด ๓๘-๔๒ องศาเซลเซียส ลมใต้ ความเร็ว ๑๐-๓๐ กม./ชม.

**ภาคตะวันออก** อากาศร้อน โดยมีพายุฝนฟ้าคะนองกับลมกระโชกแรง ร้อยละ ๔๐ ของพื้นที่ ส่วนมากบริเวณจังหวัดปราจีนบุรี สระแก้ว ฉะเชิงเทรา ชลบุรี ระยอง จันทบุรี และตราด อุณหภูมิต่ำสุด ๒๕-๓๐ องศาเซลเซียส อุณหภูมิสูงสุด ๓๓-๓๘ องศาเซลเซียส ลมตะวันออกเฉียงใต้ ความเร็ว ๑๕-๓๐ กม./ชม. ทะเลมีคลื่นประมาณ ๑ เมตร บริเวณที่มีฝนฟ้าคะนองคลื่นสูงมากกว่า ๑ เมตร

**ภาคใต้ (ฝั่งตะวันออก)** มีเมฆเป็นส่วนมาก กับมีฝนฟ้าคะนอง ร้อยละ ๒๐ ของพื้นที่ ส่วนมากบริเวณจังหวัดเพชรบุรี ประจวบคีรีขันธ์ ชุมพร สุราษฎร์ธานี และนครศรีธรรมราช อุณหภูมิต่ำสุด ๒๔-๒๘ องศาเซลเซียส อุณหภูมิสูงสุด ๓๕-๓๙ องศาเซลเซียส ลมตะวันตกเฉียงใต้ ความเร็ว ๑๐-๓๐ กม./ชม. ทะเลมีคลื่นต่ำกว่า ๑ เมตร บริเวณที่มีฝนฟ้าคะนองคลื่นสูงประมาณ ๑ เมตร

**ภาคใต้ (ฝั่งตะวันตก)** มีเมฆบางส่วน กับมีฝนฟ้าคะนอง ร้อยละ ๒๐ ของพื้นที่ ส่วนมากบริเวณจังหวัดระนอง พังงา ภูเก็ต กระบี่ และตรัง อุณหภูมิต่ำสุด ๒๔-๒๗ องศาเซลเซียส อุณหภูมิสูงสุด ๓๔-๓๗ องศาเซลเซียส ลมตะวันตกเฉียงใต้ ความเร็ว ๑๕-๓๕ กม./ชม. ทะเลมีคลื่นสูง ๑-๒ เมตร บริเวณที่มีฝนฟ้าคะนองคลื่นสูงประมาณ ๒ เมตร

**กรุงเทพมหานครและปริมณฑล** อากาศร้อนถึงร้อนจัด กับมีฝนฟ้าคะนองและลมกระโชกแรง ร้อยละ ๓๐ ของพื้นที่ อุณหภูมิต่ำสุด ๒๗-๓๐ องศาเซลเซียส อุณหภูมิสูงสุด ๓๕-๔๐ องศาเซลเซียส ลมใต้ ความเร็ว ๑๐-๑๕ กม./ชม.



## ปก.ประกาศเขตช่วยเหลือผู้ประสบภัยแล้ง ๖ จังหวัด

นายชยพล ธิติศักดิ์ อธิบดีกรมป้องกันและบรรเทาสาธารณภัย (ปภ.) เปิดเผยว่า ปัจจุบันมีจังหวัดประกาศเขตการให้ความช่วยเหลือผู้ประสบภัยพิบัติกรณีฉุกเฉิน (ภัยแล้ง) ๖ จังหวัด ได้แก่ พิษณุโลก ร้อยเอ็ด ศรีสะเกษ นครราชสีมา ตราด ชลบุรี รวม ๖ จังหวัด ๑๖ อำเภอ ๕๐ ตำบล ๓๖๐ หมู่บ้าน โดยพิษณุโลก ประกาศเขตฯ (ภัยแล้ง) ในอำเภอวัดโบสถ์ รวม ๔ ตำบล ๓๘ หมู่บ้าน ร้อยเอ็ด ประกาศเขตฯ (ภัยแล้ง) ๒ อำเภอ ได้แก่ อำเภอเมืองสรวง และอำเภอสุวรรณภูมิ รวม ๒ ตำบล ๑๐ หมู่บ้าน ศรีสะเกษ ประกาศเขตฯ (ภัยแล้ง) ๖ อำเภอ ได้แก่ อำเภอเมืองจันทร์ อำเภออุทุมพรพิสัย อำเภอไพรบึง อำเภอศรีรัตนะ อำเภอขุนหาญ อำเภอโพธิ์ศรีสุวรรณ รวม ๑๖ ตำบล ๑๑๖ หมู่บ้าน นครราชสีมา ประกาศเขตฯ (ภัยแล้ง) ๓ อำเภอ ได้แก่ อำเภอเฉลิมพระเกียรติ อำเภอสูงเนิน และอำเภอพระทองคำรวม ๔ ตำบล ๓๕ หมู่บ้าน ตราด ประกาศเขตฯ (ภัยแล้ง) ๓ อำเภอ ได้แก่ อำเภอเมืองตราด อำเภอเขาสมิง และอำเภอปอไร่ รวม ๒๓ ตำบล ๑๕๔ หมู่บ้าน ชลบุรี ประกาศเขตฯ (ภัยแล้ง) ๑ อำเภอ ได้แก่ อำเภอเกาะสีชัง รวม ๑ ตำบล ๗ หมู่บ้าน ทั้งนี้ ปภ. ได้ร่วมกับหน่วยทหารและหน่วยงานที่เกี่ยวข้องให้การช่วยเหลือผู้ประสบภัยแล้ง โดยสนับสนุนการแจกจ่ายน้ำบรรเทาความเดือดร้อนแก่ประชาชนอย่างต่อเนื่อง

อย่างไรก็ตาม ปภ. ได้ประสานจังหวัดเตรียมพร้อม แก้ไขปัญหาภัยแล้งไว้ล่วงหน้าครอบคลุมทุกด้าน ควบคู่กับการปรับปรุงบัญชีพื้นที่เสี่ยงภัยแล้งให้เป็นปัจจุบัน อีกทั้งตรวจสอบภาชนะกักเก็บน้ำให้ใช้งานได้เพียงพอ พร้อมกำหนดจุดแจกจ่ายน้ำอุปโภคบริโภคที่เข้าถึงประชาชนทุกพื้นที่ ตลอดจนรณรงค์ให้ทุกภาคส่วนใช้น้ำอย่างประหยัด และเกิดประโยชน์สูงสุด ส่วนเกษตรกรให้ปรับวิถีทำการเกษตรให้สอดคล้องกับสถานการณ์น้ำในพื้นที่

