

รายงานสถานการณ์น้ำลุ่มน้ำเจ้าพระยา

วันที่ 06 พฤษภาคม 2562

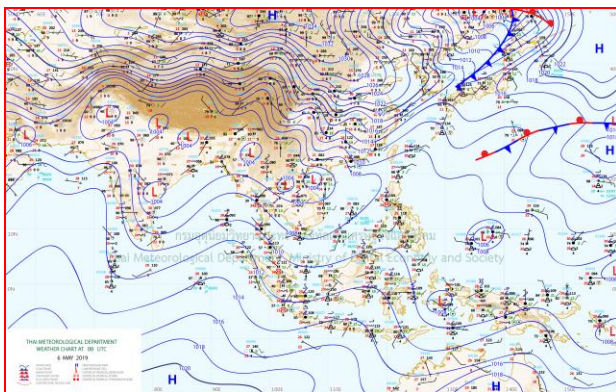
1) สภาพภูมิอากาศ

ลักษณะอากาศทั่วไป (ที่มา: กรมอุตุนิยมวิทยา)

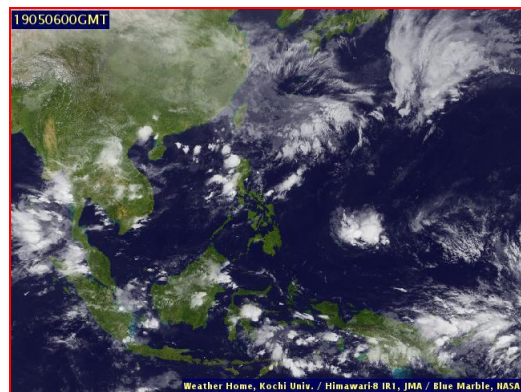
พยากรณ์อากาศ 24 ชั่วโมง ประเทศไทยตอนบนจะมีพายุฤดูร้อนเกิดขึ้นต่อไปอีก 1 วัน โดยมีลักษณะของพายุฝนฟ้าคะนองและลมกระโชกแรง บริเวณภาคเหนือ ภาคตะวันออกเฉียงเหนือ ภาคกลาง และภาคตะวันออก ขอให้ประชาชนบริเวณดังกล่าวระวังอันตรายจากพายุฝนฟ้าคะนอง ลมกระโชกแรง รวมถึงฟ้าผ่า ควรอยู่ห่างจากต้นไม้ใหญ่ สิ่งปลูกสร้าง และป้ายโฆษณาที่ไม่แข็งแรง สำหรับภาคใต้ยังคงมีฝนฟ้าคะนองกับมีฝนตกหนักบางแห่ง ส่วนทะเลอันดามันมีคลื่นสูงประมาณ 2 เมตร ขอให้ชาวเรือบริเวณดังกล่าวเดินเรือด้วยความระมัดระวังในช่วงวันที่ 6-10 พ.ค. 62

บริเวณความกดอากาศสูงที่แผ่ปกคลุมภาคตะวันออกเฉียงเหนือ และทะเลจีนใต้มีกำลังอ่อนลง ประกอบกับลมตะวันตกเฉียงใต้พัดปกคลุมประเทศไทย ในขณะที่ประเทศไทยตอนบนมีอากาศร้อนถึงร้อนจัด ทำให้บริเวณดังกล่าวยังคงมีพายุฤดูร้อนเกิดขึ้นต่อไปอีก 1 วัน สำหรับลมตะวันตกเฉียงใต้ที่พัดปกคลุมทะเลอันดามันและภาคใต้มีกำลังแรงขึ้น ทำให้ภาคใต้ยังคงมีฝนฟ้าคะนองกับมีฝนตกหนักบางแห่ง ส่วนคลื่นลมบริเวณทะเลอันดามันมีกำลังปานกลาง

สภาพอากาศภาคกลาง อากาศร้อนถึงร้อนจัด โดยมีพายุฝนฟ้าคะนองกับลมกระโชกแรง ร้อยละ 20 ของพื้นที่ ส่วนมากบริเวณจังหวัดนครสวรรค์ อุทัยธานี กาญจนบุรี และราชบุรี อุณหภูมิต่ำสุด 25-27 องศาเซลเซียส อุณหภูมิสูงสุด 38-41 องศาเซลเซียส ลมใต้ ความเร็ว 10-30 กม/ชม.



แผนที่อากาศ วันที่ 06 พ.ค. 2562 เวลา 07.00 น.

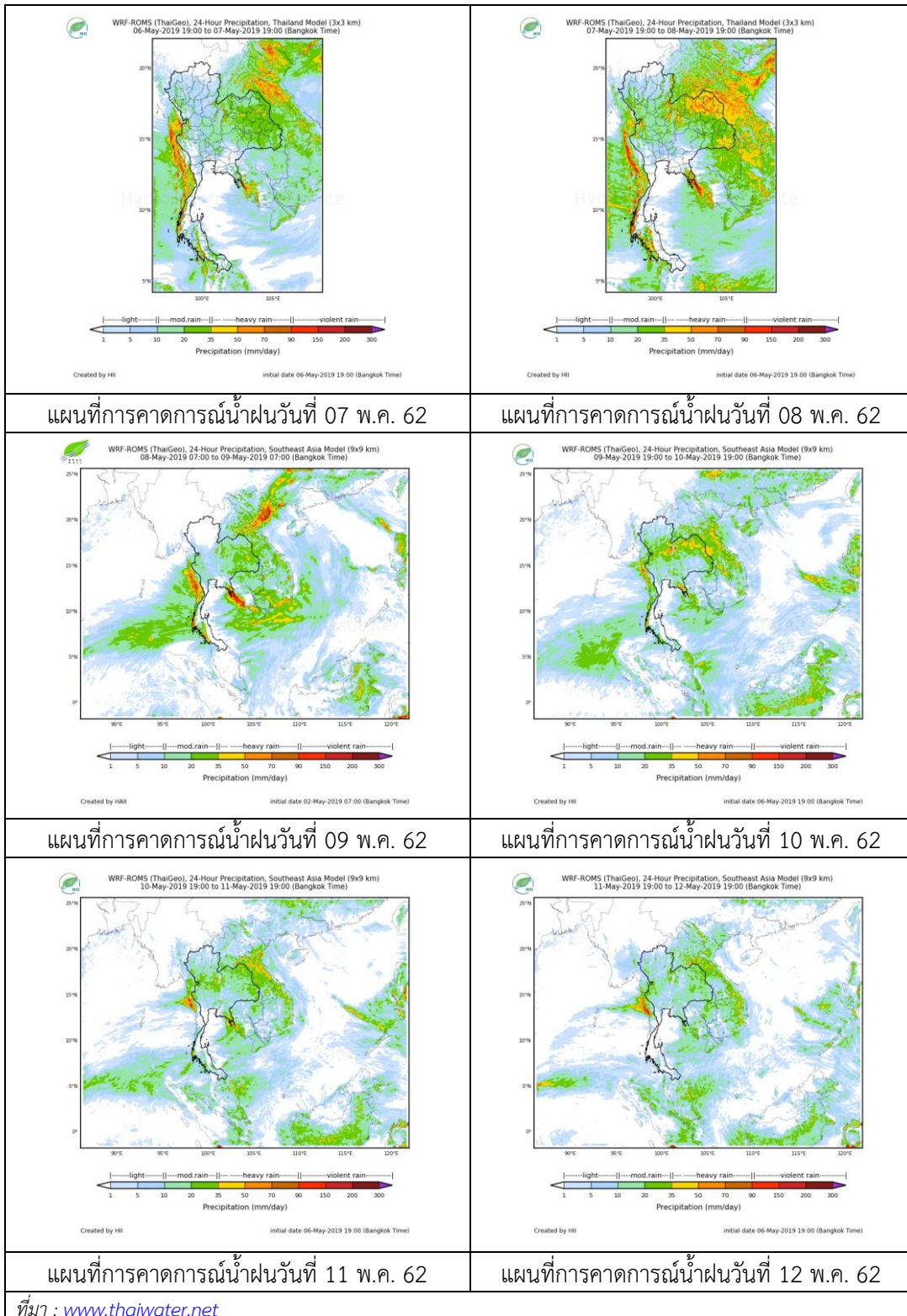


ภาพถ่ายจากดาวเทียม วันที่ 06 พ.ค. 2562

2) สถานการณ์ฝน

จากข้อมูลสถานการณ์น้ำฝนในพื้นที่ลุ่มน้ำเจ้าพระยาของวันที่ 6 พฤษภาคม 2562 จากกรมทรัพยากรน้ำ กรมอุตุนิยมวิทยา กรมชลประทาน และสถาบันสารสนเทศทรัพยากรน้ำและการเกษตร (องค์การมหาชน) พบว่ามีฝนตกเล็กน้อยในพื้นที่ลุ่มน้ำ

สถานการณ์น้ำฝน



3) ข้อมูลปริมาณน้ำในลำน้ำ

ลุ่มน้ำเจ้าพระยา ระดับน้ำอยู่ในเกณฑ์ปกติ โดยระดับน้ำยังคงทรงตัว

สถานการณ์น้ำท่า (06 พ.ค. – 08 พ.ค. 2562 ที่มา: กรมชลประทาน)

สถานี	แม่น้ำ	อำเภอ	จังหวัด	ระดับตลิ่ง	จันทร์	อังคาร	พุธ
				ปริมาณน้ำ (ลบ.ม./วิ.)	06 พ.ค.	07 พ.ค.	08 พ.ค.
C.2	เจ้าพระยา	เมือง	นครสวรรค์	26.20	18.04	18.03	18.02
				3,590	306	304	302
C.13	เขื่อน เจ้าพระยา	สรรพยา	ชัยนาท	17.21	15.33	15.30	15.28
				2,840	80	80	80
C.3	เจ้าพระยา	เมือง	สิงห์บุรี	11.70	1.93	1.99	1.99
				2,340	70	73	73
C.35	เจ้าพระยา	พระนครศรีอยุธยา	พระนครศรีอยุธยา	4.58	0.62	0.64	0.66
				1,155	**	**	**
C.36	คลองบาง หลวง	บางบาล	พระนครศรีอยุธยา	4.00	0.13	0.14	0.16
				404	**	**	**
C.37	คลอง บางบาน	บางบาล	พระนครศรีอยุธยา	3.80	0.15	0.17	0.19
				134	**	**	**

สถานีทับกฤช ต.ทับกฤชใต้ อ.ชุมแสง
จ.นครสวรรค์ (ลุ่มน้ำเจ้าพระยา)



สถานีบ้านหาดเสลา ต.หัวดง อ.เก้าเลี้ยว
จ.นครสวรรค์ (ลุ่มน้ำเจ้าพระยา)



สถานีเชิงสะพานสิงห์บุรี ต.บางมัญ อ.เมือง
จ.สิงห์บุรี (ลุ่มน้ำเจ้าพระยา)



สถานีสะพานปรีดี-ธำรง ต.หัวรอ อ.พระนครศรีอยุธยา
จ.พระนครศรีอยุธยา (ลุ่มน้ำเจ้าพระยา)



ปริมาณน้ำในลำน้ำต่างๆ ในพื้นที่ลุ่มน้ำเจ้าพระยา

4) สรุป

สถานการณ์ในลุ่มน้ำเจ้าพระยาอยู่ในเกณฑ์ปกติ โดยระดับน้ำเขื่อนเจ้าพระยามีปริมาณน้ำไหลผ่าน 80 ลบ.ม./วินาที ระดับน้ำเหนือเขื่อน + 15.33 ม.รทก. ระดับน้ำท้ายเขื่อน +5.64 ม.รทก.