



# รายงานการเฝ้าระวังติดตามสถานการณ์น้ำ ๒๔ ชั่วโมง

ศูนย์ป้องกันวิกฤติน้ำ กรมทรัพยากรน้ำ กระทรวงทรัพยากรธรรมชาติและสิ่งแวดล้อม  
โทรศัพท์ ๐ ๒๒๕๘ ๖๖๓๑ โทรสาร ๐ ๒๒๕๘ ๖๖๒๙ <http://www.dwr.go.th>

รายงานฉบับที่ ๕๓๘/๒๕๕๙

เวลา ๑๕.๐๐ น.

วันที่ ๓๐ กันยายน ๒๕๕๙

เรื่อง รายงานการเฝ้าระวังติดตามสถานการณ์น้ำ ๒๔ ชั่วโมง

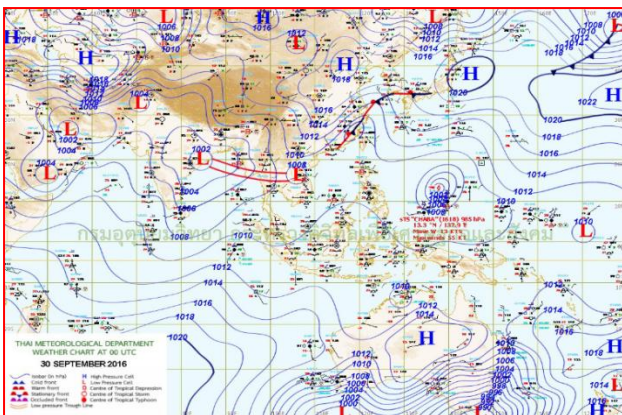
เรียนร.ม.ทส. เลขานุการ ร.ม.ทส.ปท.ทส. รอง ปท.ทส. อท.น. รอง อท.น. และหน่วยงานที่เกี่ยวข้อง

กรมทรัพยากรน้ำขอรายงานการเฝ้าระวังและติดตามสถานการณ์น้ำ ประจำวันที่ ๓๐ กันยายน ๒๕๕๙ ดังนี้

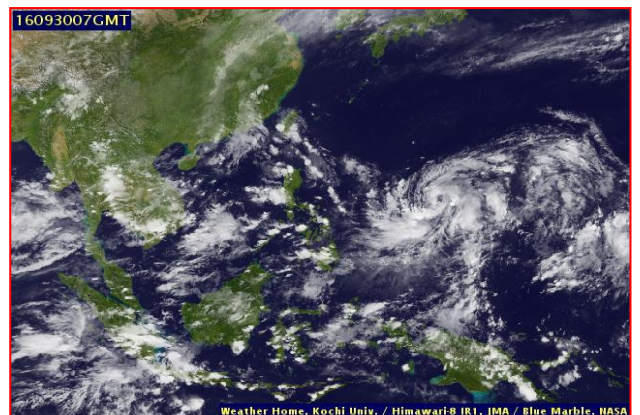
## ๑. สภาพอากาศ ณ เวลา ๑๒.๐๐ น. (ที่มา: กรมอุตุนิยมวิทยา)

พยากรณ์อากาศ ๒๔ ชั่วโมงข้างหน้า บริเวณประเทศไทยตอนบนยังคงมีฝนตกต่อเนื่องและมีฝนตกหนักบางแห่งบริเวณภาคเหนือ ภาคตะวันออกเฉียงเหนือ ภาคกลาง ภาคตะวันออก และภาคใต้ฝั่งตะวันตก ส่วนมากบริเวณจังหวัดเพชรบูรณ์ นครราชสีมา ลพบุรี สระบุรี พระนครศรีอยุธยา นครนายก และปราจีนบุรี ขอให้ประชาชนในบริเวณดังกล่าวระมัดระวังอันตรายจากฝนที่ตกสะสมในระยะนี้ไว้ด้วย สำหรับกรุงเทพมหานครและปริมณฑลมีฝนตกหนักบางแห่ง ส่วนมากในช่วงบ่ายถึงค่ำ

ส่วนคลื่นลมบริเวณทะเลอันดามันตอนบนมีกำลังปานกลาง โดยมีคลื่นสูงประมาณ ๒ เมตร ขอให้ชาวเรือเดินเรือด้วยความระมัดระวังในระยะนี้ไว้ด้วย

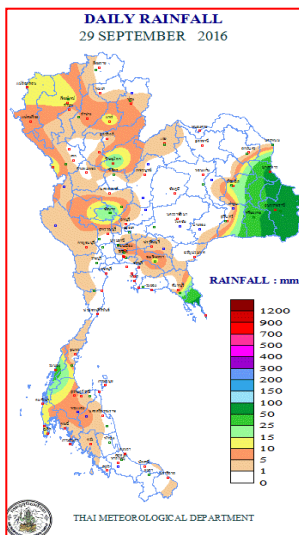


แผนที่อากาศ วันที่ ๓๐ ก.ย.๒๕๕๙ เวลา ๐๗.๐๐ น.



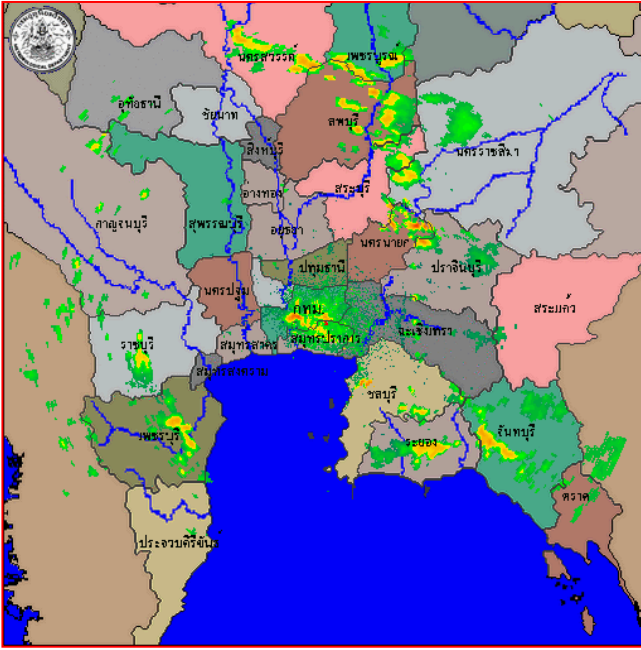
ภาพถ่ายจากดาวเทียม วันที่ ๓๐ ก.ย. ๒๕๕๙ เวลา ๑๔.๐๐ น.

## ๒. ปริมาณฝนสะสม ณ เวลา ๐๗.๐๐ น. (เมื่อวาน) - ๐๗.๐๐ น. (วันนี้) (ที่มา: กรมอุตุนิยมวิทยา)

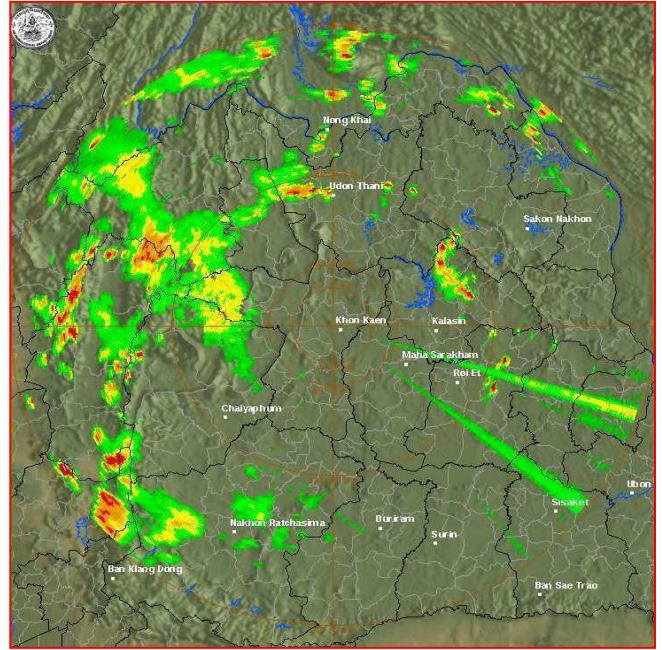


จุดตรวจวัด	ปริมาณฝน (มม.)
จ.อุบลราชธานี (สภข.)	๖๖.๗
จ.มุกดาหาร	๖๑.๐
จ.อุบลราชธานี (ศูนย์ฯ)	๕๓.๒
จ.ศรีสะเกษ	๔๖.๗
จ.ระนอง	๓๕.๙
จ.ชัยนาท (สภข.)	๒๗.๐
จ.พิษณุโลก	๒๖.๙

๓. เรดาร์ตรวจอากาศ ณ วันที่ ๓๐ กันยายน ๒๕๕๙ (ที่มา: กรมอุตุนิยมวิทยา)



สถานีสุวรรณภูมิ เวลา ๑๔.๓๐ น.



สถานีขอนแก่น เวลา ๑๔.๑๕ น.

จากเรดาร์ตรวจอากาศ จะพบว่ามีกลุ่มเมฆฝนกระจายบริเวณภาคเหนือ ภาคกลาง ภาคตะวันออก ภาคตะวันออกเฉียงเหนือ และภาคใต้

๔. สถานการณ์น้ำในอ่างเก็บน้ำขนาดใหญ่ ณ วันที่ ๓๐ กันยายน ๒๕๕๙ (ที่มา: กรมชลประทาน)

สภาพน้ำในอ่างเก็บน้ำขนาดใหญ่ ปริมาณน้ำในอ่างฯ ๔๓,๖๒๓ ล้าน ลบ.ม. คิดเป็นร้อยละ ๖๒ (ปริมาณน้ำใช้การได้ ๒๐,๐๙๗ ล้าน ลบ.ม. คิดเป็นร้อยละ ๔๓) ปริมาณน้ำในอ่างฯ เทียบกับปี ๒๕๕๘ (๓๘,๒๐๗ ล้าน ลบ.ม. คิดเป็นร้อยละ ๕๔) มากกว่าปี ๒๕๕๘ จำนวน ๕,๔๑๖ ล้าน ลบ.ม. ปริมาณน้ำไหลลงอ่างฯ จำนวน ๓๖๐.๑๑ ล้าน ลบ.ม. ปริมาณน้ำระบายจำนวน ๘๒.๑๕ ล้าน ลบ.ม. สามารถรับน้ำได้อีก ๒๗,๐๙๐ ล้าน ลบ.ม.

อ่างเก็บน้ำ	ปริมาณน้ำในอ่าง		ปริมาณน้ำใช้การได้		ปริมาณน้ำไหลลงอ่าง		ปริมาณน้ำระบาย		ปริมาณน้ำรับได้อีก (ล้าน ม. <sup>๓</sup> ) (ความจุที่ รนส.- ปริมาณน้ำปัจจุบัน)
	ปริมาณ (ล้าน ม. <sup>๓</sup> )	% น้ำเก็บกัก	ปริมาณ (ล้าน ม. <sup>๓</sup> )	% น้ำใช้การ	วันนี้ (ล้าน ม. <sup>๓</sup> )	เมื่อวาน (ล้าน ม. <sup>๓</sup> )	วันนี้ (ล้าน ม. <sup>๓</sup> )	เมื่อวาน (ล้าน ม. <sup>๓</sup> )	
๑.ภูมิพล	๕,๖๔๙	๔๔	๒,๑๔๙	๒๒	๔๕.๖๗	๔๘.๖๑	๑.๐๐	๑.๐๐	๗,๘๑๓
๒.สิริกิติ์	๗,๐๙๘	๗๕	๔,๒๔๘	๖๔	๒๙.๕๘	๒๕.๑๖	๑.๘๕	๑.๙๖	๓,๕๔๒
๓.จุฬาภรณ์	๑๑๑	๖๘	๗๔	๕๘	๒.๐๓	๒.๖๘	๐.๐๐	๐.๔๕	๙๖
๔.อุบลรัตน์	๑,๔๖๔	๖๐	๘๘๓	๔๘	๕๐.๗๒	๔๖.๙๗	๑.๕๐	๑.๕๐	๙๖๗
๕.ลำปาว	๑,๑๐๖	๕๖	๑,๐๐๖	๕๓	๑๔.๑๔	๑๔.๑๒	๓.๖๘	๓.๖๖	๑,๓๔๔
๖.สิรินธร	๑,๓๗๒	๗๐	๕๔๐	๔๘	๑๔.๕๗	๑๖.๗๗	๐.๐๐	๐.๐๐	๕๙๔
๗.ป่าสักชลสิทธิ์	๘๑๓	๘๕	๘๑๐	๘๕	๔๘.๙๖	๔๙.๙๙	๓๙.๗๗	๓๑.๙๗	๑๔๗
๘.ศรีนครินทร์	๑๒,๓๙๒	๗๐	๒,๑๒๗	๒๘	๕๕.๑๔	๔๗.๘๑	๒.๐๓	๑.๙๙	๖,๔๕๘
๙.วีรลวงกรณ	๕,๑๓๖	๕๘	๒,๑๒๔	๓๖	๓๐.๙๐	๒๗.๙๑	๒.๑๖	๒.๐๖	๕,๘๖๔
๑๐.ขุนด่านปราการชล	๑๘๒	๘๑	๑๗๗	๘๑	๒.๒๐	๒.๐๔	๐.๕๔	๐.๕๔	๔๔
๑๑.รัชชประภา	๔,๕๙๒	๘๑	๓,๒๔๐	๗๘	๑๔.๕๒	๑๖.๕๘	๑๗.๓๓	๑๗.๗๘	๒,๐๒๘
๑๒.บางยาง	๔๐๖	๒๘	๑๒๙	๑๑	๐.๐๙	๑.๐๙	๒.๐๘	๒.๐๕	๑,๒๖๘

**๕. สถานการณ์น้ำในประเทศ ณ วันที่ ๒๖ - ๓๐ กันยายน ๒๕๕๙ (ที่มา: กรมชลประทาน)**

สถานี	แม่น้ำ	อำเภอ	จังหวัด	ระดับ ตลิ่ง (ม. รทก.)	ระดับน้ำ (ม.รทก.)					แนวโน้ม
					จันทร์	อังคาร	พุธ	พฤหัสบดี	ศุกร์	
					๒๖ ก.ย.	๒๗ ก.ย.	๒๘ ก.ย.	๒๙ ก.ย.	๓๐ ก.ย.	
P.๑	ปิง	เมือง	เชียงใหม่	๓.๗๐	๑.๖๘	๑.๗๕	๑.๗๐	๑.๕๔	๑.๕๓	ลดลง
W.๑C	วัง	เมือง	ลำปาง	๕.๒๐	๐.๐๖	๐.๖๐	๐.๘๕	๐.๒๘	๐.๐๘	ลดลง
Y.๔	ยม	เมือง	สุโขทัย	๗.๔๕	๔.๖๑	๕.๓๖	๕.๔๒	๕.๑๙	๔.๙๒	ลดลง
N.๖๗	น่าน	ชุมแสง	นครสวรรค์	๒๘.๓๐	๒๖.๖๔	๒๖.๖๙	๒๖.๗๔	๒๖.๘๓	๒๖.๘๗	เพิ่มขึ้น
C.๑๓	เจ้าพระยา	สรรพยา	ชัยนาท	๑๖.๓๔	๑๖.๔๒	๑๖.๖๔	๑๖.๗๐	๑๖.๕๓	๑๖.๒๓	ลดลง
M.๖A	มูล	สตึก	บุรีรัมย์	๕.๔๐	๔.๕๑	๔.๖๖	๔.๘๑	๕.๐๐	๕.๑๖	เพิ่มขึ้น
M.๗	มูล	เมือง	อุบลราชธานี	๗.๐๐	๖.๔๓	๖.๔๗	๖.๔๘	๖.๔๙	๖.๕๒	เพิ่มขึ้น
M.๑๘๑	ลำตะคอง	เมือง	นครราชสีมา	๓.๐๐	๒.๕๐	๒.๖๓	๒.๖๔	๒.๖๒	๒.๖๗	เพิ่มขึ้น
M.๑๕๙	ลำชี	จอมพระ	สุรินทร์	๑๑.๓๐	๔.๙๗	๕.๑๕	๕.๒๕	๕.๔๒	๕.๕๖	เพิ่มขึ้น
M.๙๕	ลำเสียวใหญ่	สุวรรณภูมิ	ร้อยเอ็ด	๓.๒๐	๓.๗๖	๓.๗๖	๓.๗๓	๓.๗๑	๓.๗๑	ล้นตลิ่ง
X.๖๔	คลองท่าชะ	ท่าชะ	ชุมพร	๑๗.๑๓	๘.๐๔	๗.๗๔	๗.๗๔	๗.๗๔	๘.๒๖	เพิ่มขึ้น
X.๑๔๙	คลองกลาย	นบพิตำ	นครศรีธรรมราช	๓๓.๙๖	๒๘.๙๘	๒๘.๙๙	๒๘.๙๗	๒๘.๙๖	๒๘.๙๕	ลดลง
X.๒๗๔	แม่น้ำโก-ลก	แว้ง	นราธิวาส	๒๒.๔๐	๑๘.๔๕	๑๘.๔๗	๑๘.๔๓	๑๘.๓๔	๑๘.๓๕	เพิ่มขึ้น
X.๓๗A	แม่น้ำตาปี	พระแสง	สุราษฎร์ธานี	๑๐.๗๖	๙.๙๖	๑๐.๐๘	๑๐.๐๙	๑๐.๐๘	๑๐.๐๒	ลดลง

\*\*\* ยังไม่ได้รับรายงาน

**สถานการณ์น้ำในพื้นที่ลุ่มน้ำโขง ณ วันที่ ๓๐ กันยายน ๒๕๕๙ (ที่มา:MRC: Mekong River Commission )**

สถานี	ระดับตลิ่ง(เมตร)	ระดับน้ำ (เมตร)	ต่ำกว่าระดับตลิ่ง (เมตร)	แนวโน้ม
อ.เชียงแสน จ.เชียงราย	๑๒.๘๐	๓.๐๓	๙.๕๑	เพิ่มขึ้น
อ.เชียงคาน จ.เลย	๑๖.๐๐	๘.๙๕	๗.๐๕	เพิ่มขึ้น
อ.เมือง จ.หนองคาย	๑๒.๒๐	๖.๖๗	๕.๕๓	ลดลง
อ.เมือง จ.นครพนม	๑๒.๕๐	๖.๗๐	๕.๘๐	ลดลง
อ.เมือง จ.มุกดาหาร	๑๒.๐๐	๖.๔๔	๕.๕๖	ลดลง
อ.โขงเจียม จ.อุบลราชธานี	๑๔.๕๐	๘.๔๐	๖.๑๐	ทรงตัว

**๖. สถานการณ์เตือนภัย Early Warning ณ วันที่ ๓๐ กันยายน ๒๕๕๙ (ที่มา: สำนักวิจัย พัฒนาและอุทกวิทยา กรมทรัพยากรน้ำ)**

[เวลา ๐๘.๐๐ น. - ๑๕.๐๐ น.(วันนี้)]

การแจ้งเตือน	สถานี	การแจ้งเตือน
เตือนสีแดง (อพยพ)	-	-
เตือนสีเหลือง (เตือนภัย)	-	-
เตือนสีเขียว (เฝ้าระวัง)	บ้านชนงพระไต้ ต.ชนงพระ อ.ปากช่อง จ.นครราชสีมา บ้านเกษนาค้อ ต.ปรีอใหญ่ อ.อุซันต์ จ.ศรีสะเกษ	ปริมาณระดับน้ำ ๒.๔๐ เมตร ระดับวิกฤต ๔.๕๐ เมตร ปริมาณฝนสะสม ๑๒ ชั่วโมง ๘๙.๐ มิลลิเมตร

\*ได้รับข้อมูลจากทาง Social Media โดยโปรแกรม Line ศูนย์อุทกภัย ทน.

**๗. เหตุการณ์วิกฤตน้ำปัจจุบัน ณ วันที่ ๓๐ กันยายน ๒๕๕๙ [เวลา ๐๘.๐๐ น. - ๑๕.๐๐ น.(วันนี้)]**

จ.บุรีรัมย์ - ได้เกิดพายุฝนกระหน่ำอย่างหนักที่จังหวัดบุรีรัมย์ตั้งแต่ช่วงเช้า เป็นเวลานานกว่า ๒ ชั่วโมง ส่งผลให้น้ำเอ่อท่วมขังถนนหลายสายในเขตเทศบาลเมืองบุรีรัมย์ เช่น ถ.แสนสุข ถ.อินจันทร์ณรงค์ และถนนหน้า บขส. มีระดับน้ำท่วมสูงตั้งแต่ ๓๐-๕๐ เซนติเมตร ทำให้รถสัญจรไปมาด้วยความยากลำบาก โดยเฉพาะถนนแสนสุข ส่วนสาเหตุที่น้ำเอ่อท่วมถนนในเขตเทศบาลเมืองนั้น เนื่องจากท่อระบายน้ำไม่สามารถระบายได้ทัน เพราะมีสิ่งปฏิกูล เศษขยะ และถุงพลาสติกเข้าไปอุดตันท่อ ขณะที่เจ้าหน้าที่เทศบาลเมืองบุรีรัมย์ ได้เร่งเก็บเศษขยะ และสิ่งปฏิกูลต่างๆ ที่อุดตันตามท่อระบายน้ำออก เพื่อให้เจ้าหน้าที่ท่วมขังถนนสามารถระบายลงท่อได้รวดเร็วกว่าขึ้น

**จ.ชัยนาท** - สถานการณ์น้ำเจ้าพระยาที่ จ.ชัยนาท วันนี้เขื่อนเจ้าพระยา ยังคงระบายน้ำในปริมาณ ๑,๙๙๘ ลบ.ม./วินาที เป็นวันที่ ๒ ระดับน้ำท้ายเขื่อนที่ อ.สรรพยา น้ำทรงตัวอยู่ที่ระดับ ๑๔.๘๐ เมตร (ระดับน้ำทะเลปานกลาง) แต่ระดับน้ำเหนือเขื่อนที่ อ.เมืองชัยนาท น้ำลดลง ๓๐ ซม. อยู่ที่ระดับ ๑๖.๒๓ เมตร (ระดับน้ำทะเลปานกลาง) เนื่องจากน้ำเจ้าพระยา และน้ำสะแกกรัง ที่ไหลมารวมกันที่ อ.มโนรมย์ จ.ชัยนาท บริเวณเหนือเขื่อนเจ้าพระยามีปริมาณลดลง และกรมชลประทาน ได้ผันน้ำส่งเข้าทุ่งฝั่งตะวันตก และฝั่งตะวันออกเพื่อลดปริมาณน้ำไหลเข้าเขื่อนเจ้าพระยา

ขณะที่บ้านเรือนประชาชนใน อ.สรรพยา ที่อยู่ริมตลิ่งนอกคันกันน้ำฝั่งตะวันออกของแม่น้ำเจ้าพระยา ประกอบด้วย ต.ตลุก ต.หาดอาษา และ ต.โพนงคำออก ได้ถูกน้ำเข้าท่วมแล้ว ๘๒ หลังคาเรือน แต่ระดับน้ำยังไม่สูงมากนักประมาณ ๑๐-๓๐ ซม. ทำให้ชาวบ้านส่วนใหญ่ยังไม่สามารถใช้เรือในการสัญจรได้

#### **๘. สถานการณ์อุทกภัย ณ วันที่ ๓๐ กันยายน ๒๕๕๙ (ที่มา : กรมป้องกันและบรรเทาสาธารณภัย)**

**น้ำไหลหลาก และน้ำเอ่อล้นตลิ่ง ๑๓ จังหวัด ๓๘ อำเภอ ๑๙๘ ตำบล ๑,๐๑๑ หมู่บ้าน**

**ภาคกลาง รวม ๘ จังหวัด ๒๓ อำเภอ ๑๕๔ ตำบล ๘๐๐ หมู่บ้าน**

๑. **จ.สิงห์บุรี** น้ำจาก จ.นครสวรรค์ และน้ำในแม่น้ำเจ้าพระยาเอ่อล้นเข้าท่วมในพื้นที่ **๒ อำเภอ ๘ ตำบล ๒๕ หมู่บ้าน** ได้แก่ **อ.อินทร์บุรี** ต.ชีน้ำร้าย (ม.๒,๔,๗) ต.ทองเอน (ม.๔,๖,๑๐,๑๕) ต.น้ำตาล (ม.๑,๖) ต.อินทร์บุรี (ม.๑,๕) ต.ทับยา (ม.๙,๑๐,๑๒) ต.ประศุก (ม.๙,๑๐) **อ.เมืองฯ** ต.บางกระบือ (ม.๑) ประชาชนได้รับผลกระทบ ๑๓๘ ครัวเรือน พื้นที่การเกษตรที่คาดว่าจะได้รับผลกระทบ ๑๑,๑๓๙ ไร่ **ปัจจุบันระดับน้ำเพิ่มขึ้น**
๒. **จ.อ่างทอง** น้ำจากแม่น้ำเจ้าพระยา และแม่น้ำน้อยเอ่อล้นเข้าท่วมในพื้นที่ **๕ อ. ๒๓ ต. ๓๔ ม.** ได้แก่ **อ.ป่าโมก** ต.โผงเผง (ม.๑-๗) ต.บางเสด็จ (ม.๖) **อ.เมืองฯ** ต.จำปาหล่อ (ม.๑) ต.โพสะ (ม.๖,๘) ต.ตลาดกรวด (ม.๑,๒) ต.บ้านอิฐ (ม.๑๐) ต.บ้านแห่ (ม.๔) **อ.วิเศษชัยชาญ** ต.บางจัก(ม.๑,๒,๓,๗,๘,๙,๑๐,๑๑) ต.สีร้อย (ม.๑,๓,๖,๗) ต.ม่วงเตี้ย (ม.๒) ต.ท่าช้าง (ม.๓,๕,๖) ต.หัวตะพาน (ม.๔) **อ.แสวงหา** ต.แสวงหา ต.สีบัวทอง ต.วังน้ำเย็น ต.ศรีพราน ต.จำลอง ต.ห้วยไผ่ **อ.โพธิ์ทอง** ต.องครักษ์ ต.บางเจ้าฉ่า ต.อ่างแก้ว ต.บางพระ ต.รามะสัก ประชาชนได้รับผลกระทบ ๗๒๕ ครัวเรือน พื้นที่การเกษตรได้รับผลกระทบ ๓,๖๔๔ ไร่ **ปัจจุบันระดับน้ำเพิ่มขึ้น**
๓. **จ.พระนครศรีอยุธยา** น้ำจากการระบายน้ำท้ายเขื่อนเจ้าพระยาล้นตลิ่งเข้าท่วมในพื้นที่ **๖ อ. ๗๖ ต. ๔๔๐ ม.** ได้แก่ **อ.เสนา** ทม.เสนา ต.หัวเวียง ต.บ้านโพธิ์ ต.บางนมโค ต.บ้านกระทุ่ม ต.ลาดงา ต.บ้านแพน ต.สามกอบ ต.รางจระเข้ **อ.บางบาล** ต.กบเจา ต.บ้านคลัง ต.วัดตะกู ต.บางหัก ต.บ้านกุ่ม ต.บางหลวงโดด ต.บางบาล ต.บางชะนี ต.บางหลวง ต.สะพานไทย ต.ไทรน้อย ต.วัดยม ต.ทางช้าง ต.น้ำเต้า ต.พระขาว ต.มหาพราหมณ์ **อ.ผักไห่** ต.บ้านใหญ่ ต.อมฤต ต.หน้าโคก ต.กฐี ต.ท่าดินแดง ต.ผักไห่ ต.ลาดน้ำเค็ม ต.บ้านแค ต.ตาลาน ต.ลาดชิด **อ.พระนครศรีอยุธยา** ต.ภูเขาทอง ต.คลองตะเคียน ต.บ้านใหม่ ต.ภูเขาทอง ต.สำเภาล่ม ต.คลองตะเคียน ต.บ้านรุน ต.เกาะเรียน ต.บ้านป้อม **อ.บางไทร** ต.หน้าใหม่ ต.แคตก ต.บางพลี ต.บ้านเกาะ ต.ช่างเหล็ก ต.ช่างใหญ่ ต.บ้านม้า ต.บางไทร ต.ไม้ตรา ต.นามชัย ต.บ้านแปง ต.ช่างน้อย ต.แคออก ต.บางยี่โท ต.ห่อหมก ต.ราชคราม ต.กระแซง ต.เขียงรากน้อย ต.โคกช้าง ต.โพแดง ต.บ้านกลิ้ง **อ.บางปะอิน** ต.บ้านแปง ต.บางปะแดง ต.ตลาดเกรียบ ต.วัดยม ต.บ้านพลับ ต.เกาะเกิด ต.ขนอนหลวง ต.บ้านโพ ต.บ้านเลน ต.บางกระสั้น ต.คลองจิก ประชาชนได้รับผลกระทบ ๑๙,๖๓๐ ครัวเรือน **ปัจจุบันระดับน้ำเพิ่มขึ้น**
๔. **จ.อุทัยธานี** น้ำในแม่น้ำตากแดดเอ่อล้นเข้าท่วมในพื้นที่ **๔ อำเภอ ๙ ตำบล ๔๐ หมู่บ้าน** ได้แก่ **อ.ทัพทัน** **อ.สว่างอารมณ์** **อ.บ้านไร่** **อ.เมืองฯ** ประชาชนได้รับผลกระทบ ๕๙๕ ครัวเรือน พื้นที่การเกษตร ๑๐,๐๘๑ ไร่ ถนน ๙ สาย โรงสีข้าว ๑ แห่ง ฝาย ๕ แห่ง คันคลอง ๙ แห่ง **ปัจจุบันยังคงมีน้ำท่วมขังพื้นที่ลุ่มต่ำ อ.เมืองฯ** ต.ท่าซุง (ม.๑,๖) **ระดับน้ำลดลงอย่างต่อเนื่อง**
๕. **จ.ลพบุรี** ฝนตกหนัก ทำให้น้ำไหลหลากในพื้นที่ **๓ อำเภอ ๙ ตำบล ๓๓ หมู่บ้าน** ได้แก่ **อ.เมืองฯ** **อ.ลำสนธิ** **อ.บ้านหมี่** ประชาชนได้รับผลกระทบประมาณ ๑๐,๐๔๐ ครัวเรือน พื้นที่การเกษตรที่คาดว่าจะได้รับผลกระทบ ๕,๐๐๐ ไร่ **ปัจจุบันยังคงมีน้ำท่วมขังในพื้นที่ลุ่มต่ำ อ.บ้านหมี่** ต.หนองกระเปียน (ม.๖) **ระดับน้ำสูง**
๖. **จ.นครสวรรค์** ฝนตกหนักทำให้น้ำไหลหลากในพื้นที่ **๑๑ อำเภอ ๙๕ ตำบล ๖๘๑ หมู่บ้าน** ได้แก่ **อ.ตาคลี** **อ.ลาดยาว** **อ.ไพศาลี** **อ.ท่าตะโก** **อ.ชุมแสง** **อ.บรรพตพิสัย** **อ.เก้าเลี้ยว** **อ.เมืองฯ** **อ.พยุหะคีรี** **อ.หนองบัว**

อ.แม่वंกั ประชาชนได้รับผลกระทบ ๕,๓๓๙ คริวเรือน ปัจจุบันระดับน้ำลดลง ยังคงมีน้ำท่วมขังพื้นที่ลุ่มต่ำ ๖ อ.  
(อ.ท่าตะโก ลาดยาว บรรพตพิสัย แก้วเลี้ยว แม่वंกั โกรกพระ) ๓๓ ตำบล ๒๔๖ ม. ระดับน้ำสูง

๗. **จ.ชัยนาท** ฝนตกหนักทำให้น้ำเอ่อล้นเข้าท่วมในพื้นที่การเกษตรในพื้นที่ อ.สรรพยา ต.หาดอาษา (ม.๔-๘)  
ต.โพนางดำออก (ม.๑-๕,๖,๘) ต.โพนางดำตก (ม.๑,๒,๔,๕,๖) ต.เขาแก้ว (ม.๑-๖) ต.สรรพยา (ม.๑,๒) ต.ตุลุก  
(ม.๑-๙,๑๑) ต.บางหลวง (ม.๕,๗) ประชาชนได้รับผลกระทบ ๘๕๐ คริวเรือน ๒,๒๕๐ คน พื้นที่การเกษตรที่คาดว่าจะ  
จะได้รับผลกระทบ ๑๔,๙๖๒ ไร่ **ปัจจุบันระดับน้ำทรงตัว**
๘. **จ.สุพรรณบุรี** ฝนตกหนักทำให้น้ำเอ่อล้นตลิ่งเข้าพื้นที่ อ.เมืองฯ ทม.สุพรรณบุรี ประชาชนได้รับผลกระทบ ๓๔  
คริวเรือน ต.ท่าระหัน (ม.๑,๒,๓,๕) ต.รั้วใหญ่ (ม.๑,๒,๔,๖) ต.ทับตีเหล็ก (ม.๑-๓) ต.โพธิ์พระยา (ม.๑,๗) ต.พิหารแดง  
(ม.๑,๓,๕) ประชาชนได้รับผลกระทบ ๓,๐๘๑ คริวเรือน **ปัจจุบันระดับน้ำเพิ่มขึ้น**

**ภาคเหนือ** รวม ๓ จังหวัด ๑๓ อำเภอ ๔๒ ตำบล ๕๕ หมู่บ้าน

๑. **จ.พิจิตร** ฝนตกหนักทำให้น้ำไหลหลากเข้าท่วมพื้นที่ ๙ อำเภอ ๒๑ ตำบล ๑๑๔ หมู่บ้าน ได้แก่ อ.สามง่าม ต.กำแพง  
ดิน (ม.๖) ต.หนองโสน (ม.๒,๙,๑๑,๑๔) ต.เนินปอ (ม.๑,๒,๕,๑๒,๑๕) ต.วังนก (ม.๑,๓,๔,๖,๙,๑๑) อ.บึงนาราง  
ต.บางลาย (ม.๑,๒,๔-๘,๑๐) อ.โพทะเล ต.ท่าเสา (ม.๑,๒,๔-๘) ต.ท่าขมิ้น (ม.๑-๑๑) ต.ทะนง (ม.๒,๗,๑๑) อ.โพธิ์  
ประทับช้าง ต.วังจิก (ม.๑,๒,๓,๖-๑๐) ต.ไผ่ท่าโพ (ม.๑,๒,๓,๕,๘,๙) ต.โพธิ์ประทับช้าง (ม.๕,๑๐) ต.ทุ่งใหญ่ (ม.  
๖,๑๖) ต.ไผ่รอบ (ม.๖) อ.วชิรบารมี ต.บึงบัว (ม.๓,๔,๑๑) ต.วังโมกข์ (ม.๓-๘) ต.หนองหลุม (ม.๒,๔,๑๒) อ.เมืองฯ  
ต.ป่ามะคาบ (ม.๑,๒,๗,๑๓) ต.บ้านบุง (ม.๓,๕) อ.บางมูลนาก ต.บางไผ่ (ม.๓) ต.วังตะกู่ (ม.๙,๑๒) ต.ห้วยเขน (ม.๑-  
๕) อ.ทับคล้อ ต.เขาทราย (ม.๑,๔,๕,๑๐,๑๑,๑๔) อ.สากเหล็ก ต.สากเหล็ก (ม.๑-๗,๙-๑๔) ต.ท่าเยี่ยม (ม.๑-๕) ต.วัง  
ทับไทร (ม.๑,๒,๔,๕,๗) ต.คลองทราย (ม.๑) ต.หญ้าไทร (ม.๑,๒,๓,๕,๖) ประชาชนได้รับผลกระทบ ๕๐๒ คริวเรือน  
พื้นที่การเกษตรที่คาดว่าจะได้รับผลกระทบ ๙,๕๔๙ ไร่ **ปัจจุบันระดับน้ำเพิ่มขึ้น**
๒. **จ.พิษณุโลก** น้ำไหลหลากเข้าท่วมพื้นที่ ๓ อำเภอ ๒๐ ตำบล ๘๔ หมู่บ้าน ได้แก่ อ.บางระกำ ต.ชุมแสงสงคราม (ม.  
๑,๒,๓,๖,๘,๙) ต.บึงกอก (ม.๑,๓,๔,๕,๖,๑๒) ต.นิคมพัฒนา (ม.๖,๙) ต.บ้านพันเส้า (ม.๒,๔-๘,๑๐,๑๑) ต.หนองกุลา  
(ม.๔,๑๐,๑๑,๑๔,๑๗) ต.ท่านางงาม (ม.๔,๘,๙) ต.คุยม่วง (ม.๗,๑๐) ต.บ่อทอง (ม.๓) ต.วังอิทก (ม.๗) อ.เมืองฯ  
ต.บ้านกร่าง (ม.๖,๗,๑๐) ต.ไผ่ขอดอน (ม.๓,๔,๖) ต.ปากโทก (ม.๗) อ.พรหมพิราม ต.ท่าช้าง (ม.๖-๑๒) ต.พรหม  
พิราม (ม.๙-๑๒) ต.หนองแวม (ม.๒,๖-๑๐) ต.วังวน (ม.๓-๗,๙) ต.ศรีภิรมย์ (ม.๒,๓,๑๒) ต.ตุลุกเทียม (ม.  
๒,๓,๕,๗,๘,๙) ต.มะตอง (ม.๑-๓,๕,๗,๑๐,๑๑,๑๒) ต.มะตม (ม.๑,๒,๕) ประชาชนได้รับผลกระทบรวม ๑,๐๙๕  
คริวเรือน ถนน ๔ สาย ตลิ่ง ๔ แห่ง พื้นที่เกษตรที่คาดว่าจะได้รับผลกระทบ ๖๗,๒๒๔ ไร่ บ่อปลา ๔๑ บ่อ ถนน ๑๒  
สาย **ปัจจุบันระดับน้ำเพิ่มขึ้น**
๓. **จ.กำแพงเพชร** ฝนตกหนักทำให้น้ำท่วมขังในพื้นที่ ๒ อำเภอ ๓ ตำบล ๑๐ หมู่บ้าน ได้แก่ (อ.ปางศิลาทอง อ.ขา-  
นุวรรลักษบุรี) ปัจจุบัน ระดับลดลง ยังคงมีสถานการณ์ในพื้นที่การเกษตร อ.ขานุวรรลักษบุรี ต.สลกบาตร (ม.๕)  
ต.แสนตอ (ม.๒,๓,๔,๕,๗)

**ภาคตะวันออกเฉียงเหนือ** รวม ๒ จังหวัด ๒ อำเภอ ๒ ตำบล ๗ หมู่บ้าน

๑. **จ.ชัยภูมิ** เกิดฝนตกหนักทำให้น้ำในบึงระหารเอ่อล้นเข้าท่วมในพื้นที่ อ.จัตุรัส ต.ละหาน (ม.๒,๗,๑๐,๑๓,๑๖,๑๗)  
ประชาชนได้รับผลกระทบประมาณ ๖๐๐ คริวเรือน **ปัจจุบันระดับน้ำทรงตัว**
๒. **จ.อุบลราชธานี** เกิดฝนตกหนักมีน้ำไหลหลากเข้าท่วมในพื้นที่ อ.เมืองฯ ทน.อุบลราชธานี ต.แจระแม ประชาชน  
ได้รับผลกระทบประมาณ ๓๐ คริวเรือน **ปัจจุบันระดับน้ำลดลง**

จังหวัดที่ประกาศเขตการให้ความช่วยเหลือผู้ประสบภัยพิบัติกรณีฉุกเฉิน (อุทกภัย) ตั้งแต่ ๑๘ พ.ค. - ๒๘ ก.ย.๕๙  
ตามระเบียบ กระทรวงการคลังว่าด้วยเงินอุดหนุนราชการ เพื่อช่วยเหลือผู้ประสบภัยพิบัติกรณีฉุกเฉิน พ.ศ. ๒๕๕๖ จำนวน  
๓๙ จังหวัด ๑๕๑ อำเภอ ๖๕๑ ตำบล ๓,๘๘๑ หมู่บ้าน จังหวัดที่ปิดสถานการณ์แล้ว ๒๙ จังหวัด ๑๐๖ อำเภอ ๓๘๖  
ตำบล ๒,๓๐๑ หมู่บ้าน ปัจจุบันยังมีจังหวัดมีประกาศเขตการให้ความช่วยเหลือผู้ประสบภัยพิบัติกรณีฉุกเฉิน  
(อุทกภัย) จำนวน ๑๐ จังหวัด ๔๕ อำเภอ ๒๖๕ ตำบล ๑,๕๘๐ หมู่บ้าน (จ.พังงา พะเยา อุทัยธานี ชัยนาท  
กำแพงเพชร พิษณุโลก สุโขทัย พิจิตร นครสวรรค์ และ จ.พระนครศรีอยุธยา

**๙. การคาดหมายลักษณะอากาศ ๗ วันข้างหน้า** (ระหว่างวันที่ ๓๐ กันยายน – ๖ ตุลาคม ๒๕๕๙)

การคาดหมายลักษณะอากาศ ในช่วงวันที่ ๓๐ ก.ย.- ๒ ต.ค. ภาคเหนือ ภาคกลาง และภาคตะวันออกเฉียงเหนือ มีฝนโดยทั่วไปและมีฝนตกหนักบางแห่ง ส่วนในช่วงวันที่ ๓-๖ ต.ค. ภาคเหนือ ภาคกลางตอนบน และภาคตะวันออกเฉียงเหนือ ตอนบนมีฝนลดลง

ส่วนในบริเวณภาคกลางตอนล่าง ภาคตะวันออก ภาคตะวันออกเฉียงเหนือตอนล่าง และภาคใต้ตอนบน จะมีฝนเพิ่มขึ้นกับมีฝนหนักถึงหนักมากบางแห่ง ส่วนคลื่นลมบริเวณทะเลอันดามันมีกำลังปานกลาง โดยมีคลื่นสูงประมาณ ๒ เมตร สำหรับกรุงเทพมหานครและปริมณฑล ยังคงฝนตกต่อเนื่อง โดยในจะมีฝนตกหนักมากขึ้นในช่วงวันที่ ๔-๖ ต.ค.

---

จึงเรียนมาเพื่อโปรดทราบ

นายสุพจน์ โตวิจักษณ์ชัยกุล  
อธิบดีกรมทรัพยากรน้ำ