



# รายงานการเฝ้าระวังติดตามสถานการณ์น้ำ ๒๔ ชั่วโมง

ศูนย์ป้องกันวิกฤติน้ำ กรมทรัพยากรน้ำ กระทรวงทรัพยากรธรรมชาติและสิ่งแวดล้อม  
โทรศัพท์ ๐ ๒๒๘๘ ๖๖๓๑ โทรสาร ๐ ๒๒๘๘ ๖๖๒๙ <http://www.dwr.go.th>

รายงานฉบับที่ ๕๓๘/๒๕๕๙

เวลา ๐๘.๐๐ น.

วันที่ ๑ ตุลาคม ๒๕๕๙

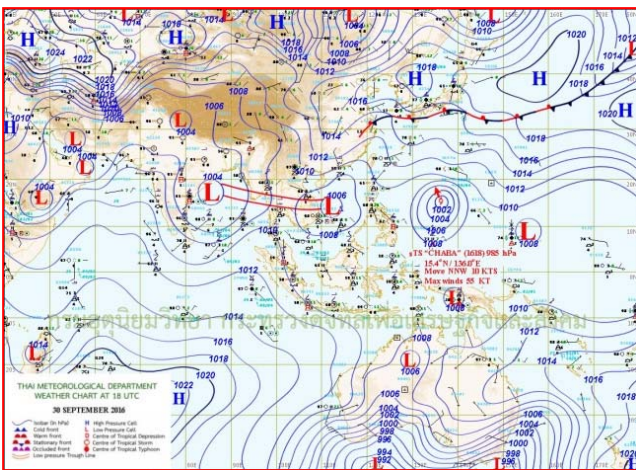
เรื่อง รายงานการเฝ้าระวังติดตามสถานการณ์น้ำ ๒๔ ชั่วโมง

เรียนร.ม.ท. เลขานุการ ร.ม.ท.ปท.ท.ส. รอง ปท.ท.ส. อทน. รอง อทน. และหน่วยงานที่เกี่ยวข้อง

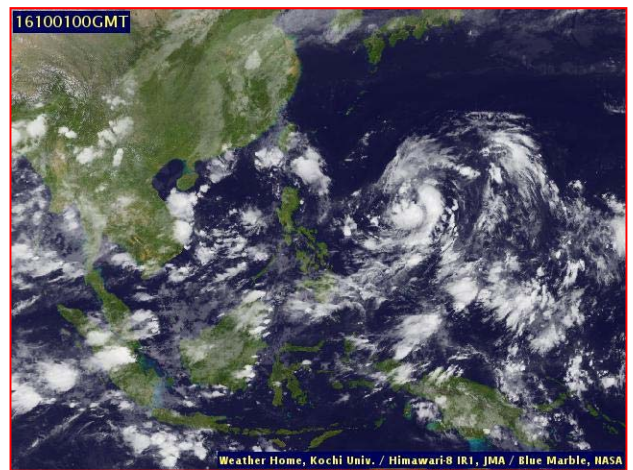
กรมทรัพยากรน้ำขอรายงานการเฝ้าระวังและติดตามสถานการณ์น้ำ ประจำวันที่ ๑ ตุลาคม ๒๕๕๙ ดังนี้

## ๑. สภาวะอากาศ ณ เวลา ๐๖.๐๐ น. (ที่มา: กรมอุตุนิยมวิทยา)

บริเวณประเทศไทยตอนบนยังคงมีฝนตกต่อเนื่องและมีฝนตกหนักบางแห่งบริเวณภาคเหนือ ภาคตะวันออกเฉียงเหนือ ภาคกลาง ภาคตะวันออก และภาคใต้ฝั่งตะวันตก สำหรับกรุงเทพมหานครและปริมณฑลมีฝนตกหนักบางแห่ง ส่วนมากในช่วงบ่ายถึงค่ำ

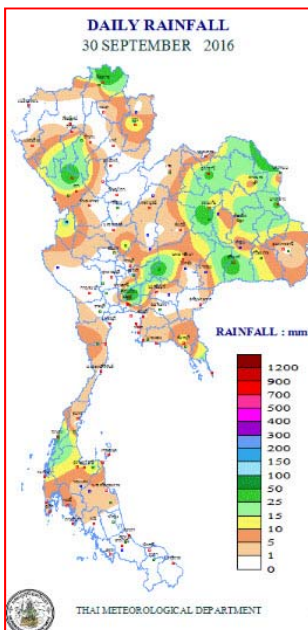


แผนที่อากาศ วันที่ ๑ ต.ค. ๒๕๕๙ เวลา ๐๖.๐๐ น.



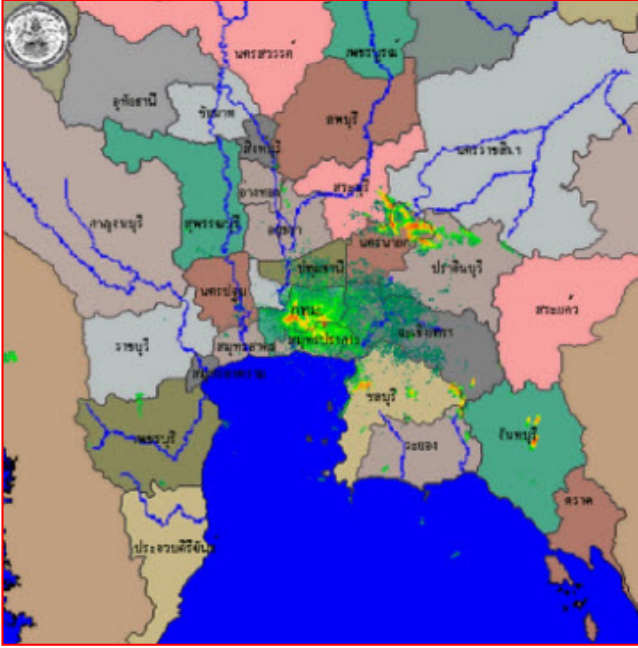
ภาพถ่ายจากดาวเทียม วันที่ ๑ ต.ค. ๒๕๕๙ เวลา ๐๗.๐๐ น.

## ๒. ปริมาณฝนสะสม ณ เวลา ๐๗.๐๐ น. (เมื่อวาน) - ๐๗.๐๐ น. (วันนี้) (ที่มา: กรมอุตุนิยมวิทยา)

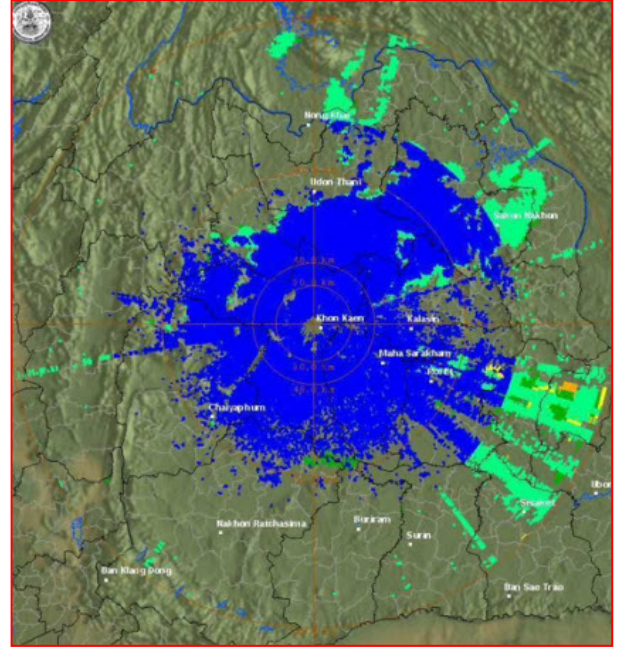


จุดตรวจวัด	ปริมาณฝน (มม.)
จ.สมุทรปราการ (สภข.)	๖๕.๘
จ.ขอนแก่น (อ.ท่าพระ สภข.)	๕๒.๕
จ.กรุงเทพมหานคร (สนามบินดอนเมือง)	๕๐.๖
จ.นครพนม (สภข.)	๔๓.๕
จ.นครราชสีมา (อ.ปากช่อง สภข.)	๓๘.๔
จ.เชียงราย	๓๖.๕
จ.สุรินทร์	๓๑.๒

๓. เรดาร์ตรวจอากาศ ณ วันที่ ๑ ตุลาคม ๒๕๕๙ (ที่มา: กรมอุตุนิยมวิทยา)



สถานีสุวรรณภูมิ เวลา ๐๗.๓๐ น.



สถานีขอนแก่น เวลา ๐๗.๔๕ น.

จากเรดาร์ตรวจอากาศ จะพบว่ามียุ่กลุ่มเมฆฝนกระจายบริเวณภาคกลาง ภาคตะวันออก และภาคตะวันออกเฉียงเหนือ

๔. สถานการณ์น้ำในอ่างเก็บน้ำขนาดใหญ่ ณ วันที่ ๓๐ กันยายน ๒๕๕๙ (ที่มา: กรมชลประทาน)

สภาพน้ำในอ่างเก็บน้ำขนาดใหญ่ ปริมาณน้ำในอ่างฯ ๔๓,๖๒๓ ล้าน ลบ.ม. คิดเป็นร้อยละ ๖๒ (ปริมาณน้ำใช้การได้ ๒๐,๐๙๗ ล้าน ลบ.ม. คิดเป็นร้อยละ ๔๓) ปริมาณน้ำในอ่างฯ เทียบกับปี ๒๕๕๘ (๓๘,๒๐๗ ล้าน ลบ.ม. คิดเป็นร้อยละ ๕๔) มากกว่าปี ๒๕๕๘ จำนวน ๕,๔๑๖ ล้าน ลบ.ม. ปริมาณน้ำไหลลงอ่างฯ จำนวน ๓๖๐.๑๑ ล้าน ลบ.ม. ปริมาณน้ำระบายจำนวน ๘๒.๑๕ ล้าน ลบ.ม. สามารถรับน้ำได้อีก ๒๗,๐๙๐ ล้าน ลบ.ม.

อ่างเก็บน้ำ	ปริมาณน้ำในอ่าง		ปริมาณน้ำใช้การได้		ปริมาณน้ำไหลลงอ่าง		ปริมาณน้ำระบาย		ปริมาณน้ำรับได้อีก (ล้าน ม. <sup>๓</sup> ) (ความจุที่ รนส.- ปริมาณน้ำปัจจุบัน)
	ปริมาณ (ล้าน ม. <sup>๓</sup> )	% น้ำเก็บกัก	ปริมาณ (ล้าน ม. <sup>๓</sup> )	% น้ำใช้การ	วันนี้ (ล้าน ม. <sup>๓</sup> )	เมื่อวาน (ล้าน ม. <sup>๓</sup> )	วันนี้ (ล้าน ม. <sup>๓</sup> )	เมื่อวาน (ล้าน ม. <sup>๓</sup> )	
๑.ภูมิพล	๕,๖๔๙	๔๔	๒,๑๔๙	๒๒	๔๕.๖๗	๔๘.๖๑	๑.๐๐	๑.๐๐	๗,๘๑๓
๒.สิริกิติ์	๗,๐๙๘	๗๕	๔,๒๔๘	๖๔	๒๙.๕๘	๒๕.๑๖	๑.๘๕	๑.๙๖	๓,๕๔๒
๓.จุฬารัตน์	๑๑๑	๖๘	๗๔	๕๘	๒.๐๓	๒.๖๘	๐.๐๐	๐.๔๕	๙๖
๔.อุบลรัตน์	๑,๔๖๔	๖๐	๘๘๓	๔๘	๕๐.๗๒	๔๖.๙๗	๑.๕๐	๑.๕๐	๙๖๗
๕.ลำปาว	๑,๑๐๖	๕๖	๑,๐๐๖	๕๓	๑๔.๑๔	๑๔.๑๒	๓.๖๘	๓.๖๖	๑,๓๔๔
๖.สิรินธร	๑,๓๗๒	๗๐	๕๔๐	๔๘	๑๔.๕๗	๑๖.๗๗	๐.๐๐	๐.๐๐	๕๙๔
๗.ป่าสักชลสิทธิ์	๘๑๓	๘๕	๘๑๐	๘๕	๘๘.๙๖	๘๙.๙๙	๓๙.๗๗	๓๑.๙๗	๑๔๗
๘.ศรีนครินทร์	๑๒,๓๙๒	๗๐	๒,๑๒๗	๒๘	๕๔.๑๔	๔๗.๘๑	๒.๐๓	๑.๙๙	๖,๔๕๘
๙.วชิราลงกรณ	๕,๑๓๖	๕๘	๒,๑๒๔	๓๖	๓๐.๙๐	๒๗.๙๑	๒.๑๖	๒.๐๖	๕,๘๖๔
๑๐.ขุนด่านปราการชล	๑๘๒	๘๑	๑๗๗	๘๑	๒.๒๐	๒.๐๔	๐.๕๔	๐.๕๔	๔๔
๑๑.รัชชประภา	๔,๕๙๒	๘๑	๓,๒๔๐	๗๘	๑๔.๕๒	๑๖.๕๘	๑๗.๓๓	๑๗.๗๘	๒,๐๒๘
๑๒.บางบาล	๔๐๖	๒๘	๑๒๙	๑๑	๐.๐๙	๑.๐๙	๒.๐๘	๒.๐๕	๑,๒๖๘

**๕. สถานการณ์น้ำในประเทศ ณ วันที่ ๒๗ กันยายน - ๑ ตุลาคม ๒๕๕๙** (ที่มา: กรมชลประทาน)

สถานี	แม่น้ำ	อำเภอ	จังหวัด	ระดับ ตลิ่ง (ม. รทก.)	ระดับน้ำ (ม.รทก.)					แนวโน้ม
					อังคาร	พุธ	พฤหัสบดี	ศุกร์	เสาร์	
					๒๗ ก.ย.	๒๘ ก.ย.	๒๙ ก.ย.	๓๐ ก.ย.	๑ ต.ค.	
P.๑	ปิง	เมือง	เชียงใหม่	๓.๗๐	๑.๗๕	๑.๗๐	๑.๕๔	๑.๕๓	๑.๕๗	เพิ่มขึ้น
W.๑C	วัง	เมือง	ลำปาง	๕.๒๐	๐.๖๐	๐.๘๕	๐.๒๘	๐.๐๘	๐.๓๕	เพิ่มขึ้น
Y.๔	ยม	เมือง	สุโขทัย	๗.๔๕	๕.๓๖	๕.๔๒	๕.๑๙	๔.๙๒	๔.๓๑	ลดลง
N.๖๗	น่าน	ชุมแสง	นครสวรรค์	๒๘.๓๐	๒๖.๖๙	๒๖.๗๔	๒๖.๘๓	๒๖.๘๗	๒๖.๘๙	เพิ่มขึ้น
C.๑๓	เจ้าพระยา	สรรพยา	ชัยนาท	๑๖.๓๔	๑๖.๖๔	๑๖.๗๐	๑๖.๕๓	๑๖.๒๓	๑๕.๕๒	ลดลง
M.๖A	มูล	สตึก	บุรีรัมย์	๕.๔๐	๔.๖๖	๔.๘๑	๕.๐๐	๕.๑๖	๕.๓๓	เพิ่มขึ้น
M.๗	มูล	เมือง	อุบลราชธานี	๗.๐๐	๖.๔๗	๖.๔๘	๖.๔๙	๖.๕๒	๖.๕๙	เพิ่มขึ้น
M.๑๙๑	ลำตะคอง	เมือง	นครราชสีมา	๓.๐๐	๒.๖๓	๒.๖๔	๒.๖๒	๒.๖๗	๒.๖๔	ลดลง
M.๑๕๙	ลำชี	จอมพระ	สุรินทร์	๑๑.๓๐	๕.๑๕	๕.๒๕	๕.๔๒	๕.๕๖	๕.๘๕	เพิ่มขึ้น
M.๙๕	ลำเสียวใหญ่	สุวรรณภูมิ	ร้อยเอ็ด	๓.๒๐	๓.๗๖	๓.๗๓	๓.๗๑	๓.๗๑	๓.๗๐	ล้นตลิ่ง
X.๖๔	คลองท่าแซะ	ท่าแซะ	ชุมพร	๑๗.๑๓	๗.๗๔	๗.๗๔	๗.๗๔	๘.๒๖	๘.๒๖	ทรงตัว
X.๑๔๙	คลองกลาย	นบพิตำ	นครศรีธรรมราช	๓๓.๙๖	๒๘.๙๙	๒๘.๙๗	๒๘.๙๖	๒๘.๙๕	๒๘.๙๘	เพิ่มขึ้น
X.๒๗๔	แม่น้ำโก-ลก	แว้ง	นราธิวาส	๒๒.๔๐	๑๘.๔๗	๑๘.๔๓	๑๘.๓๔	๑๘.๓๕	๑๘.๓๒	ลดลง
X.๓๗A	แม่น้ำตาปี	พระแสง	สุราษฎร์ธานี	๑๐.๗๖	๑๐.๐๘	๑๐.๐๙	๑๐.๐๘	๑๐.๐๒	๙.๘๗	ลดลง

\*\*\* ยังไม่ได้รับรายงาน

**สถานการณ์น้ำในพื้นที่ลุ่มน้ำโขง ณ วันที่ ๓๐ กันยายน ๒๕๕๙** (ที่มา:MRC: Mekong River Commission )

สถานี	ระดับตลิ่ง(เมตร)	ระดับน้ำ (เมตร)	ต่ำกว่าระดับตลิ่ง (เมตร)	แนวโน้ม
อ.เชียงแสน จ.เชียงราย	๑๒.๘๐	๓.๐๓	๙.๕๑	เพิ่มขึ้น
อ.เชียงคาน จ.เลย	๑๖.๐๐	๘.๙๕	๗.๐๕	เพิ่มขึ้น
อ.เมือง จ.หนองคาย	๑๒.๒๐	๖.๖๗	๕.๕๓	ลดลง
อ.เมือง จ.นครพนม	๑๒.๕๐	๖.๗๐	๕.๘๐	ลดลง
อ.เมือง จ.มุกดาหาร	๑๒.๐๐	๖.๔๔	๕.๕๖	ลดลง
อ.โขงเจียม จ.อุบลราชธานี	๑๔.๕๐	๘.๔๐	๖.๑๐	ทรงตัว

**๖. สถานการณ์เตือนภัย Early Warning ณ วันที่ ๑ ตุลาคม ๒๕๕๙** (ที่มา: สำนักวิจัย พัฒนาและอุทกวิทยา กรมทรัพยากรน้ำ)

[เวลา ๑๕.๐๐ น. (เมื่อวาน) - ๐๘.๐๐ น.(วันนี้)]

การแจ้งเตือน	สถานี	การแจ้งเตือน
<b>เตือนสีแดง (อพยพ)</b>	-	-
<b>เตือนสีเหลือง (เตือนภัย)</b>	บ้านม่วงเจริญราษฎร์ ต.บ่อสวก อ.เมืองน่าน จ.น่าน	ปริมาณฝนสะสม ๑๒ ชั่วโมง ๙๙.๐ มิลลิเมตร
<b>เตือนสีเขียว (เฝ้าระวัง)</b>	บ้านกุดตอเรือ ต.ทรายขาว อ.วังสะพุง จ.เลย	ปริมาณระดับน้ำ ๒.๗๐ เมตร ระดับวิกฤต ๔.๕๐ เมตร
	บ้านตลิ่งสูง ต.แม่เลย์ อ.แม่वंก จ.นครสวรรค์	ปริมาณระดับน้ำ ๒.๗๕ เมตร ระดับวิกฤต ๔.๕๐ เมตร
	บ้านวังแซ ต.แม่สา อ.เวียงสา จ.น่าน	ปริมาณฝนสะสม ๑๒ ชั่วโมง ๙๔.๕ มิลลิเมตร
	บ้านปางปง-ปางทราย ต.เวียงตาล อ.ห้างฉัตร จ.ลำปาง	ปริมาณฝนสะสม ๑๒ ชั่วโมง ๘๘.๐ มิลลิเมตร
	บ้านตีนตก ต.นาคอเรือ อ.ฮอด จ.เชียงใหม่	ปริมาณฝนสะสม ๑๒ ชั่วโมง ๘๗.๐ มิลลิเมตร
	บ้านห้วยน้ำนัก ต.พพระ อ.พพระ จ.ตาก	ปริมาณฝนสะสม ๑๒ ชั่วโมง ๘๔.๐ มิลลิเมตร

\*ได้รับข้อมูลจากทาง Social Media โดยโปรแกรม Line ศูนย์อุทกภัย ทน.

**๗. เหตุการณ์วิกฤตน้ำปัจจุบัน ณ วันที่ ๑ ตุลาคม ๒๕๕๙** [เวลา ๑๕.๐๐ น. (เมื่อวาน) - ๐๘.๐๐ น.(วันนี้) ]

ไม่มีเหตุการณ์วิกฤตน้ำ

#### ๘. สถานการณ์อุทกภัย ณ วันที่ ๑ ตุลาคม ๒๕๕๙ (ที่มา : กรมป้องกันและบรรเทาสาธารณภัย)

จังหวัดที่ประกาศเขตการให้ความช่วยเหลือผู้ประสบภัยพิบัติกรณีฉุกเฉิน (อุทกภัย) ตั้งแต่ ๑๘ พ.ค. - ๑ ต.ค. ๒๕๕๙ ตามระเบียบ กระทรวงการคลังว่าด้วยเงินอุดหนุนราชการ เพื่อช่วยเหลือผู้ประสบภัยพิบัติกรณีฉุกเฉิน พ.ศ. ๒๕๕๖ จำนวน ๓๙ จังหวัด ๑๕๑ อำเภอ ๖๕๑ ตำบล ๓,๘๘๑ หมู่บ้าน จังหวัดที่ปิดสถานการณ์แล้ว ๒๙ จังหวัด ๑๐๖ อำเภอ ๓๘๖ ตำบล ๒,๓๐๑ หมู่บ้าน ปัจจุบันยังคงมีจังหวัดมีประกาศเขตการให้ความช่วยเหลือผู้ประสบภัยพิบัติกรณีฉุกเฉิน (อุทกภัย) จำนวน ๑๐ จังหวัด ๔๕ อำเภอ ๒๖๕ ตำบล ๑,๕๘๐ หมู่บ้าน (จ.พังงา พะเยา อุทัยธานี ชัยนาท กำแพงเพชร พิษณุโลก สุโขทัย พิจิตร นครสวรรค์ และ จ.พระนครศรีอยุธยา)

#### ๙. การคาดหมายลักษณะอากาศ ๗ วันข้างหน้า (ระหว่างวันที่ ๓๐ กันยายน - ๖ ตุลาคม ๒๕๕๙)

ในช่วงวันที่ ๓๐ ก.ย.- ๒ ต.ค. ภาคเหนือ ภาคกลาง และภาคตะวันออกเฉียงเหนือ มีฝนโดยทั่วไปและมีฝนตกหนักบางแห่ง ส่วนในช่วงวันที่ ๓ - ๖ ต.ค. ภาคเหนือ ภาคกลางตอนบน และภาคตะวันออกเฉียงเหนือตอนบน มีฝนลดลง

ส่วนในบริเวณภาคกลางตอนล่าง ภาคตะวันออก ภาคตะวันออกเฉียงเหนือตอนล่าง และภาคใต้ตอนบน จะมีฝนเพิ่มขึ้นกับมีฝนหนักถึงหนักมากบางแห่ง ส่วนคลื่นลมบริเวณทะเลอันดามันมีกำลังปานกลาง โดยมีคลื่นสูงประมาณ ๒ เมตร สำหรับกรุงเทพมหานครและปริมณฑล ยังคงฝนตกต่อเนื่อง โดยในจะมีฝนตกหนักมากขึ้นในช่วงวันที่ ๔ - ๖ ต.ค.

จึงเรียนมาเพื่อโปรดทราบ

นายสุพจน์ ไตวิจักษณ์ชัยกุล  
อธิบดีกรมทรัพยากรน้ำ