

ปริมาณน้ำรวมทั้งหมด 70,921 ล้าน ลบ.ม. (100%)



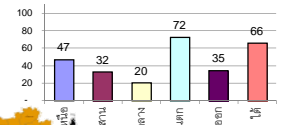
รายงานสรุปสภาพน้ำในอ่างเก็บน้ำขนาดใหญ่และขนาดกลาง

รายงานสถานการณ์ ณ วันที่ 8 พฤษภาคม 2562

% ปริมาณน้ำรวมแต่ละภาคปัจจุบัน

ปริมาณน้ำในอ่างที่ใช้การได้ในสัปดาห์นี้ + มากกว่า / - น้อยกว่า สัปดาห์ก่อน **656.29** ล้าน ลบ.ม.

สรุปสถานการณ์ปริมาณน้ำในอ่างเก็บน้ำที่ใช้ในทุกกิจกรรมทั่วประเทศ มากกว่าปริมาณน้ำที่เหลือเข้าอ่าง เมื่อเทียบกับสัปดาห์ที่ผ่านมา ควรใช้น้ำอย่างระมัดระวัง



สรุปสถานการณ์ปริมาณน้ำในอ่างน้ำ

| | | |
|-----------|----|------|
| คงที่ | 2 | อ่าง |
| ลดลง | 31 | อ่าง |
| เพิ่มขึ้น | 5 | อ่าง |

เปรียบเทียบปริมาณน้ำรวม
ประเทศไทยปัจจุบัน
ปี 62 และ ปี 61

วันที่ 8 พฤษภาคม 2562 แห่งนี้

39,743 ล้าน ลบ.ม. หรือ เท่ากับ

56%

วันที่ 8 พฤษภาคม 2561 แห่งนี้

44,183 ล้าน ลบ.ม. หรือ เท่ากับ

62%

| ภาค | สถานการณ์ปริมาณน้ำในอ่าง | | | | ปริมาณน้ำเปลี่ยนแปลง (ล้าน ม.³) | สถานะ |
|-----------------------|--------------------------|--------------|------------------|------------|---------------------------------|-----------------------------------|
| | ลดลง (แห่ง) | คงที่ (แห่ง) | เพิ่มขึ้น (แห่ง) | รวม (แห่ง) | | |
| ภาคเหนือ | 7 | - | - | 7 | -307.00 | ปริมาณน้ำในอ่างเก็บน้ำลดลง |
| ภาคตะวันออกเฉียงเหนือ | 8 | 1 | 3 | 12 | -2.00 | ปริมาณน้ำในอ่างเก็บน้ำลดลง |
| ภาคกลาง | 1 | 1 | 1 | 3 | -10.00 | ปริมาณน้ำในอ่างเก็บน้ำลดลง |
| ภาคตะวันตก | 2 | - | - | 2 | -226.00 | ปริมาณน้ำในอ่างเก็บน้ำลดลง |
| ภาคตะวันออก | 9 | - | 1 | 10 | -33.29 | ปริมาณน้ำในอ่างเก็บน้ำลดลง |
| ภาคใต้ | 4 | - | - | 4 | -78.00 | ปริมาณน้ำในอ่างเก็บน้ำลดลง |
| รวมทั้งประเทศ | 31 | 2 | 5 | 38 | -656.29 | ปริมาณน้ำในอ่างเก็บน้ำลดลง |

| ภาค อ่างเก็บน้ำ เชื่อม | ความจุ ที่ รอก. (ล้าน ม.³) | ปริมาณน้ำ ที่ใช้งานได้ (ล้าน ม.³) | ใช้การ ได้จริง (ล้าน ม.³) | ปริมาณน้ำรวม วันที่ 8 พฤษภาคม 2561 | | ปัจจุบัน วันที่ 8 พฤษภาคม 2562 | | | | สัปดาห์ก่อน วันที่ 2 พฤษภาคม 2562 | | | | ปริมาณน้ำ + เพิ่มขึ้น - ลดลง (ล้าน ม.³) | สถานการณ์ ในอ่าง | | | |
|-----------------------------------|-------------------------------------|---|---------------------------------|---------------------------------------|---------------|--------------------------------|---------------|--------------------------------------|---------------|-----------------------------------|---------------|--------------------------------------|---------------|--|---------------------|------------|----------------|-------------|
| | | | | ปริมาณน้ำรวม (ล้าน ม.³) | % | ปริมาณน้ำรวม (ล้าน ม.³) | % | ปริมาณน้ำใช้การได้จริง (ล้าน ม.³) | % | ปริมาณน้ำรวม (ล้าน ม.³) | % | ปริมาณน้ำใช้การได้จริง (ล้าน ม.³) | % | | | | | |
| ภาคเหนือ (7) | | | | | | | | | | | | | | | | | | |
| 1 | ภูมิพล (2) | ดาก | 13,462 | 3,800 | 9,662 | 7,669 | 57% | 6,398 | 48% | 2,598 | 19% | 6522 | 48% | 2,722 | 21% | -124.00 | ลดลง | |
| 2 | สิริกิติ์ (2) | อุดรดิตต์ | 9,510 | 2,850 | 6,660 | 5,390 | 57% | 4,668 | 49% | 1,818 | 19% | 4810 | 51% | 1,960 | 20% | -142.00 | ลดลง | |
| 3 | แม่งัด | เชียงใหม่ | 265 | 12 | 253 | 157 | 59% | 117 | 44% | 105 | 40% | 126 | 48% | 114 | 43% | -9.00 | ลดลง | |
| 4 | แมกวง | เชียงใหม่ | 263 | 14 | 249 | 63 | 24% | 65 | 25% | 51 | 19% | 70 | 27% | 56 | 21% | -5.00 | ลดลง | |
| 5 | กัวลม | ลำปาง | 106 | 3 | 103 | 50 | 47% | 47 | 44% | 44 | 42% | 55 | 52% | 52 | 49% | -8.00 | ลดลง | |
| 6 | กัวคอง | ลำปาง | 170 | 6 | 164 | 91 | 54% | 75 | 44% | 69 | 41% | 77 | 45% | 71 | 42% | -2.00 | ลดลง | |
| 7 | แควน้อย | พิษณุโลก | 939 | 43 | 896 | 334 | 36% | 236 | 25% | 193 | 21% | 253 | 27% | 210 | 22% | -17.00 | ลดลง | |
| | แม่มอก | | 110 | 16 | 94 | 40 | 36% | 35 | 32% | 19 | 17% | 36 | 33% | 20 | 18% | -1.00 | ลดลง | |
| | รวมภาคเหนือ | | 34,85% | 24,825 | 6,744 | 18,081 | 13,794 | 56% | 11,642 | 47% | 4,878 | 20% | 11,949 | 48% | 5,185 | 21% | -307.00 | ลดลง |
| ภาคตะวันออกเฉียงเหนือ (12) | | | | | | | | | | | | | | | | | | |
| 8 | ห้วยหลวง | อุดรธานี | 136 | 7 | 129 | 60 | 44% | 30 | 22% | 23 | 17% | 31 | 23% | 24 | 18% | -1.00 | ลดลง | |
| 9 | น้ำจูง | สกลนคร | 520 | 45 | 475 | 285 | 55% | 242 | 47% | 197 | 38% | 235 | 45% | 190 | 37% | 7.00 | เพิ่มขึ้น | |
| 10 | น้ำพุง (2) | สกลนคร | 165 | 8 | 157 | 63 | 38% | 69 | 42% | 61 | 37% | 70 | 42% | 62 | 38% | -1.00 | ลดลง | |
| 11 | จุฬารัตน (2) | ชัยภูมิ | 164 | 37 | 127 | 104 | 63% | 78 | 48% | 41 | 25% | 77 | 47% | 40 | 24% | 1.00 | เพิ่มขึ้น | |
| 12 | ลุมพินี (2) | ขอนแก่น | 2,431 | 581 | 1,850 | 989 | 41% | 576 | 24% | - | 0% | 583 | 24% | 2 | 0% | -2.00 | ลดลง | |
| 13 | ลำปาว | กาฬสินธุ์ | 1,980 | 100 | 1,880 | 905 | 46% | 460 | 23% | 360 | 18% | 457 | 23% | 357 | 18% | 3.00 | เพิ่มขึ้น | |
| 14 | ลำตะคอง | นครราชสีมา | 314 | 22 | 292 | 166 | 53% | 177 | 56% | 155 | 49% | 178 | 57% | 166 | 50% | -1.00 | ลดลง | |
| 15 | ลำพระเพลิง | นครราชสีมา | 155 | 1 | 154 | 102 | 66% | 28 | 18% | 27 | 17% | 31 | 20% | 30 | 19% | -3.00 | ลดลง | |
| 16 | มูลขม | นครราชสีมา | 141 | 7 | 134 | 76 | 54% | 46 | 33% | 39 | 28% | 47 | 33% | 40 | 28% | -1.00 | ลดลง | |
| 17 | ลำแจะ | นครราชสีมา | 275 | 7 | 268 | 116 | 42% | 110 | 40% | 103 | 37% | 111 | 40% | 104 | 38% | -1.00 | ลดลง | |
| 18 | ลำน้ำรอง | บุรีรัมย์ | 121 | 3 | 118 | 64 | 53% | 37 | 31% | 34 | 28% | 37 | 31% | 34 | 28% | - | คงที่ | |
| 19 | สิรินธร (2) | อุบลราชธานี | 1,966 | 831 | 1,135 | 1,047 | 53% | 860 | 44% | 29 | 1% | 863 | 44% | 32 | 2% | -3.00 | ลดลง | |
| | รวมภาค ดอน. | | 11.80% | 8,369 | 1,649 | 6,720 | 3,976 | 48% | 2,712 | 32% | 1,069 | 13% | 2,720 | 33% | 1,071 | 13% | -2.00 | ลดลง |
| ภาคกลาง (3) | | | | | | | | | | | | | | | | | | |
| 20 | ป่าสักชลสิทธิ์ | ลพบุรี | 960 | 3 | 957 | 300 | 31% | 172 | 18% | 169 | 18% | 185 | 19% | 182 | 19% | -13.00 | ลดลง | |
| 21 | ห้วยเสลา | อุทัยธานี | 160 | 17 | 143 | 92 | 58% | 38 | 24% | 21 | 13% | 38 | 24% | 21 | 13% | - | คงที่ | |
| 22 | กระเสียว | สุพรรณบุรี | 240 | 40 | 200 | 228 | 95% | 62 | 26% | 22 | 9% | 59 | 25% | 19 | 8% | 3.00 | เพิ่มขึ้น | |
| | รวมภาคกลาง | | 1.92% | 1,360 | 60 | 1,300 | 621 | 46% | 272 | 20% | 212 | 16% | 282 | 21% | 222 | 16% | -10.00 | ลดลง |
| ภาคตะวันตก (2) | | | | | | | | | | | | | | | | | | |
| 23 | ศรีนครินทร์ (2) | กาญจนบุรี | 17,745 | 10,265 | 7,480 | 14,334 | 81% | 14,192 | 80% | 3,927 | 22% | 14,291 | 81% | 4,026 | 23% | -99.00 | ลดลง | |
| 24 | วชิราลงกรณ (2) | กาญจนบุรี | 8,860 | 3,012 | 5,848 | 4,844 | 55% | 4,953 | 56% | 1,941 | 22% | 5,080 | 57% | 2,068 | 23% | -127.00 | ลดลง | |
| | รวมภาคตะวันตก | | 37.51% | 26,605 | 13,277 | 13,328 | 19,178 | 72% | 19,145 | 72% | 5,868 | 22% | 19,371 | 73% | 6,094 | 23% | -226.00 | ลดลง |
| ภาคตะวันออก (6+4) | | | | | | | | | | | | | | | | | | |
| 25 | ขุนด่านฯ | นครนายก | 224 | 5.00 | 219 | 70 | 31% | 37 | 17% | 32 | 14% | 39 | 17% | 34 | 15% | -2.00 | ลดลง | |
| 26 | คลองสีปัด | ฉะเชิงเทรา | 420 | 30.00 | 390 | 190 | 45% | 103 | 25% | 73 | 17% | 109 | 26% | 79 | 19% | -6.00 | ลดลง | |
| 27 | บางพระ (3) | ชลบุรี | 117 | 12.00 | 105 | 71 | 61% | 50 | 43% | 38 | 32% | 52 | 44% | 40 | 34% | -2.00 | ลดลง | |
| 28 | หนองปลาไหล (3) | ระยอง | 164 | 13.75 | 150 | 145 | 89% | 91 | 56% | 77 | 47% | 94 | 57% | 80 | 49% | -3.00 | ลดลง | |
| 29 | ประแสร์ (3) | ระยอง | 295 | 20.00 | 275 | 205 | 69% | 128 | 43% | 108 | 37% | 133 | 45% | 113 | 38% | -5.00 | ลดลง | |
| 30 | มาบประชัน (3) | ระยอง | 17 | 0.72 | 16 | 10 | 62% | 4 | 23% | 3 | 18% | 11 | 68% | 10.58 | 64% | -7.56 | ลดลง | |
| 31 | หนองค้อ (3) | ระยอง | 21 | 1.00 | 20 | 12 | 54% | 6 | 26% | 5 | 21% | 6 | 27% | 4.74 | 22% | -0.23 | ลดลง | |
| 32 | ดอกทราย (3) | ระยอง | 79 | 3.00 | 76 | 57 | 72% | 29 | 37% | 26 | 33% | 30 | 38% | 27.33 | 34% | -0.94 | ลดลง | |
| 33 | คลองใหญ่ (3) | ระยอง | 45 | 3.00 | 42 | 28 | 63% | 29 | 64% | 26 | 58% | 29 | 63% | 25.74 | 57% | 0.45 | เพิ่มขึ้น | |
| 34 | นคมสันทรจินดา | ปราจีนบุรี | 295 | 19.00 | 276 | 86 | 29% | 102 | 35% | 83 | 28% | 109 | 37% | 90.00 | 31% | -7.00 | ลดลง | |
| | รวมภาคตะวันออก | | 2.37% | 1,678 | 107 | 1,570 | 875 | 52% | 579 | 35% | 471 | 28% | 612 | 36% | 505 | 30% | -33.29 | ลดลง |
| ภาคใต้ (4) | | | | | | | | | | | | | | | | | | |
| 35 | แก่งกระจาน | เพชรบุรี | 710 | 65 | 645 | 295 | 42% | 321 | 45% | 256 | 36% | 332 | 47% | 267 | 38% | -11.00 | ลดลง | |
| 36 | ปราณบุรี | ประจวบคีรีขันธ์ | 391 | 18 | 373 | 247 | 63% | 214 | 55% | 196 | 50% | 223 | 57% | 205 | 52% | -9.00 | ลดลง | |
| 37 | รัชชประภา (2) | สุราษฎร์ธานี | 5,639 | 1,352 | 4,287 | 3,939 | 70% | 3,881 | 69% | 2,529 | 45% | 3,923 | 70% | 2,571 | 46% | -42.00 | ลดลง | |
| 38 | บางลา (2) | ยะลา | 1,454 | 276 | 1,178 | 1,259 | 87% | 975 | 67% | 699 | 48% | 991 | 68% | 715 | 49% | -16.00 | ลดลง | |
| | รวมภาคใต้ | | 11.55% | 8,194 | 1,711 | 6,483 | 5,739 | 70% | 5,392 | 66% | 3,680 | 45% | 5,469 | 67% | 3,758 | 46% | -78.00 | ลดลง |
| | รวมทั้งประเทศ | | 100%(38) | 71,031 | 23,548 | 47,482 | 44,183 | 62% | 39,743 | 56% | 16,178 | 23% | 40,403 | 57% | 16,835 | 24% | -656.29 | ลดลง |

ที่มาข้อมูล : ตารางสรุปสภาพน้ำในอ่างเก็บน้ำขนาดใหญ่ทั่วประเทศ และตารางสรุปสภาพน้ำในอ่างเก็บน้ำภาคตะวันออก กรมชลประทาน

หมายเหตุ :

- อ่างเก็บน้ำขนาดใหญ่ หมายถึง อ่างเก็บน้ำที่มีความจุตั้งแต่ 100 ล้าน ลบ.ม. ขึ้นไป
- เป็นอ่างเก็บน้ำอยู่ในความรับผิดชอบของการไฟฟ้าฝ่ายผลิตแห่งประเทศไทย(10) นอกนั้นอยู่ในความรับผิดชอบของกรมชลประทาน (28)
- เป็นอ่างเก็บน้ำขนาดกลางที่มีความสำคัญต่อการอุตสาหกรรมและการประปา ของลุ่มน้ำชายฝั่งทะเลตะวันออก
- ที่มา : กรมชลประทาน และการไฟฟ้าฝ่ายผลิตแห่งประเทศไทย
- จังหวัดที่มีอ่างเก็บน้ำขนาดใหญ่มีจำนวน 26 จังหวัด ไม่มี 50 จังหวัด

รศ. นายสัตย์ รังสีเกษม กักของอ่าง



ศูนย์เขื่อนฯ



ศูนย์ป้องกันอุทกภัย กรมทรัพยากรน้ำ

ลำดับของเขื่อนตามความจุ

- ศรีนครินทร์
- ภูมิพล
- สิริกิติ์
- วชิราลงกรณ
- รัชชประภา
- ลุมพินี
- สิรินธร
- บางพระ
- ลำปาว
- ป่าสัก

ลำดับของเขื่อนตามปริมาณน้ำใช้การได้

- ภูมิพล
- ศรีนครินทร์
- สิริกิติ์
- วชิราลงกรณ
- รัชชประภา
- ลำปาว
- ลุมพินี
- บางพระ
- สิรินธร
- ป่าสัก