



รายงานสถานการณ์น้ำ
ศูนย์ป้องกันวิกฤติน้ำ กรมทรัพยากรน้ำ
วันพฤหัสบดี ที่ ๙ พฤษภาคม ๒๕๖๒

สภาวะอากาศ ประเทศไทยตอนบนมีอากาศร้อนถึงร้อนจัด กับมีฝนฟ้าคะนองและลมกระโชกแรง บริเวณภาคเหนือ ภาคตะวันออกเฉียงเหนือ ภาคกลาง และภาคตะวันออก ขอให้ประชาชนบริเวณดังกล่าวระวังอันตรายจากฝนฟ้าคะนอง ลมกระโชกแรง รวมถึงฟ้าผ่า ควรอยู่ห่างจากต้นไม้ใหญ่ สิ่งปลูกสร้าง และป้ายโฆษณาที่ไม่แข็งแรง สำหรับภาคใต้ยังคงมีฝนฟ้าคะนองกับมีฝนตกหนักบางแห่งอย่างต่อเนื่อง ส่วนทะเลอันดามันมีคลื่นสูงประมาณ ๒ เมตร บริเวณที่มีฝนฟ้าคะนองคลื่นสูงมากกว่า ๒ เมตร ขอให้ชาวเรือบริเวณดังกล่าวเดินเรือด้วยความระมัดระวัง



สถานการณ์น้ำ

กรมอุตุนิยมวิทยา เผยอุตุชี้ไทยตอนบนมีลมแรง ระวังอันตรายสิ่งปลูกสร้างพัง เชียงราย อ.เทิงแล้งหนักฝนทิ้งช่วง ชาวสวนทำใจทิ้งให้ต้นไม้แห้งตาย ชาดทุนย์บเย็น เชียงใหม่ อมก๋อยเจอภัยแล้ง ชาวบ้านขาดแคลนน้ำกินน้ำใช้ อบต.ต้องนำรถน้ำแจกจ่ายช่วย นครราชสีมา แล้งเริ่มวิกฤติลำน้ำมูลลดฮวบ! นครราชสีมา พืชแล้งน้ำสำรองผลิตประปาเมืองบัวใหญ่แห้งขาด กรมป้องกันและบรรเทาสาธารณภัย ภัยแล้งลาม ๗ จังหวัด! ปก.เร่งแจกน้ำช่วยผู้ประสบภัย

(หมายเหตุ ข้อมูลข่าวจาก เดลินิวส์/ไทยรัฐ/ไอ เอ็น เอ็น)

สถานการณ์น้ำต่างประเทศ

สถานการณ์น้ำ

ระดับน้ำในแม่น้ำโขง : MRC: Mekong River Commission ณ วันที่ ๘ พฤษภาคม ๒๕๖๒

สถานี	ระดับตลิ่ง	ระดับน้ำ ๖ พ.ค. ๖๒	ระดับน้ำ ๗ พ.ค. ๖๒	+สูงกว่าตลิ่ง -ต่ำกว่าตลิ่ง	แนวโน้ม
อ.เชียงแสน จ.เชียงราย	๑๒.๘๐	๓.๒๗	๓.๔๐	-๙.๔๐	เพิ่มขึ้น
อ.เชียงคาน จ.เลย	๑๖.๐๐	๖.๕๘	๖.๒๑	-๙.๗๙	ลดลง
อ.เมือง จ.หนองคาย	๑๒.๒๐	๓.๕๖	๓.๔๕	-๘.๗๕	ลดลง
อ.เมือง จ.นครพนม	๑๒.๐๐	๒.๘๑	๒.๙๔	-๙.๐๖	เพิ่มขึ้น
อ.เมือง จ.มุกดาหาร	๑๒.๕๐	๓.๐๖	๓.๐๗	-๙.๔๓	เพิ่มขึ้น
อ.โขงเจียม จ.อุบลราชธานี	๑๔.๕๐	๓.๓๐	๓.๓๙	-๑๑.๑๑	เพิ่มขึ้น

หมายเหตุ : ระดับ (รสม.) ข้อมูลจาก <http://www.dwr.go.th>

ระดับน้ำ-ลุ่มน้ำเสาะบางสงขลา ลุ่มน้ำทะเลสาบสงขลา ปัจจุบันสถานการณ์น้ำในลำน้ำโดยทั่วไปอยู่ในภาวะปกติ(ระดับน้ำต่ำกว่าระดับตลิ่งต่ำสุด) สถานการณ์น้ำในลำน้ำส่วนใหญ่มีแนวทรงตัว/เพิ่มขึ้น (ข้อมูลวันที่ ๘ พ.ค. ๒๕๖๒ ที่กรมชลประทาน) สถานีคลองลำอ.ศรีนครินทร์ จ.พัทลุง สถานีคลองนุ้ย อ.เมือง จ.พัทลุง สถานีคลองหวะ อ.หาดใหญ่จ.สงขลาสถานีคลองอู่ตะเภา อ.สะเดา จ.สงขลาสถานีคลองอู่ตะเภา อ.คลองหอยโข่ง จ.สงขลาสถานีคลองอู่ตะเภา อ. หาดใหญ่ จ.สงขลา วัดปริมาณน้ำได้ ๒๐.๗๑ ๖.๗๒ ๔.๑๕ ๙.๕๔ ๒.๖๘ ๐.๐๓ เมตร

สถานีตรวจวัดระดับน้ำ (CCTV) ณ วันที่ ๒๖ เมษายน ๒๕๖๒ การตรวจวัดระดับน้ำจากกล้อง (CCTV) ระดับน้ำส่วนใหญ่อยู่ในเกณฑ์ปกติ

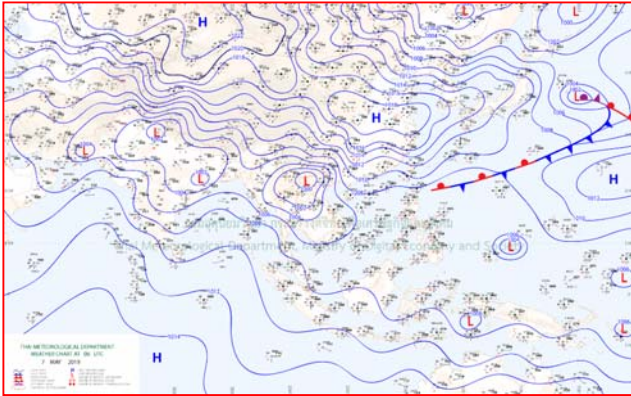
ลำดับที่	จังหวัด	สถานที่ตั้งกล้อง	แม่น้ำ/ลำน้ำ	วิกฤติน้ำแล้ง	วิกฤติน้ำท่วม	ระดับน้ำ (ม.รทก.) พ.ศ.2562			สถานการณ์	หมายเหตุ
						ระดับน้อยกว่า	ระดับมากกว่า	18 เม.ย. 62		
1	จ.แพร่	สะพานมหาโพธิ์ อ.เมือง	ยม	143.18	152.33	143.50	143.60	143.60	น้ำน้อย	↔
2	จ.สุโขทัย	สะพานศรีสังขานลัย อ.เมือง	ยม	60.14	71.78	N/A	N/A	N/A	น้ำปกติ	↔
3	จ.สุโขทัย	สะพานพระแม่ย่า อ.เมือง	ยม	42.48	48.59	42.80	42.80	42.80	น้ำน้อย	↔
4	จ.พิษณุโลก	สะพานบางระกำ อ.บางระกำ	ยม	31.73	37.23	N/A	N/A	N/A	น้ำปกติ	↔
5	จ.พิจิตร	สะพานโพทะเล อ.โพทะเล	ยม	22.58	30.63	23.70	23.60	23.60	น้ำน้อย	↔
6	จ.พิษณุโลก	ไนท์บาร์ชา อ.เมือง	น่าน	37.33	45.04	N/A	N/A	N/A	น้ำปกติ	↔
7	จ.นครสวรรค์	วัดเกษไชโยเหนือ อ.ชุมแสง	น่าน	18.73	25.60	N/A	N/A	N/A	น้ำปกติ	↔
8	จ.นครสวรรค์	บ้านทับกฤช อ.ชุมแสง (ทับกฤชใต้)	น่าน	-	26.16	N/A	N/A	N/A	น้ำปกติ	↔
9	จ.อุตรดิตถ์	สะพานท่าเสา อ.เมือง	น่าน	49.22	56.91	55.20	55.20	55.20	น้ำปกติ	↔
10	จ.น่าน	สะพานนครนันทพัฒนา อ.เมือง	น่าน	192.17	197.73	N/A	N/A	N/A	น้ำปกติ	↔
11	จ.พิจิตร	สะพานสมเด็จพระนเรศวรมหาราช อ.บางมูลนาก	น่าน	18.19	27.23	21.60	21.70	21.77	น้ำปกติ	↑
12	จ.พิษณุโลก	สะพานสุพรรณภูมิ อ.เมือง	น่าน	33.98	44.52	36.20	36.20	36.95	น้ำน้อย	↑
13	จ.อุตรธานี	สถานีวิทยุทอง อ.เมือง	โขง	-	-	N/A	N/A	N/A	น้ำปกติ	↔
14	จ.เลย	สถานีแม่น้ำเลย อ.เมือง	โขง	-	-	230.40	230.35	230.30	น้ำปกติ	↓
15	จ.เชียงใหม่	สถานีวิทยุ อ.แม่สาย	แม่สาย/โขง	395.79	396.50	N/A	N/A	N/A	น้ำปกติ	↔
16	จ.หนองคาย	สวนสวนอุทยานหนองคาย อ.เมือง	โขง	157.85	166.70	N/A	N/A	N/A	น้ำปกติ	↔
17	จ.หนองคาย	วัดทุ่งลาด อ.โพนทิว	ห้วยหลวง/โขงสีฐาน	150.50	159.43	N/A	N/A	N/A	น้ำปกติ	↔
18	จ.นครพนม	บ้านท่าลาดน้ำ อ.ท่าอุเทน	น้ำสงคราม/โขงสีฐาน	133.42	141.02	N/A	N/A	N/A	น้ำปกติ	↔
19	จ.นครราชสีมา	ร.ร.เทศบาล 4 อ.เมือง	ลำตะคอง/มูล	174.60	178.00	176.70	176.70	176.70	น้ำน้อย	↔
20	จ.บุรีรัมย์	สตีก อ.สตีก	มูล	123.13	128.76	N/A	N/A	N/A	น้ำปกติ	↔
21	จ.สิงห์บุรี	เชิงสะพานสิงห์บุรี อ.เมือง	เจ้าพระยา	3.45	11.50	1.80	1.80	1.80	น้ำน้อย	↔
22	จ.อ่างทอง	บ้านยาฉิม อ.โพธิ์ทอง	เจ้าพระยา	-	9.11	N/A	N/A	N/A	น้ำปกติ	↔
23	จ.พระนครศรีอยุธยา	บ้านป้อม อ.พระนครศรีอยุธยา	เจ้าพระยา	-	-	N/A	N/A	N/A	น้ำปกติ	↔
24	จ.พระนครศรีอยุธยา	อ.เสนา	น้อย/เจ้าพระยา	2.00	5.00	1.10	1.00	1.10	น้ำปกติ	↓
25	จ.อุทัยธานี	เชิงสะพานวีรภักดิ์ อ.เมือง	สะแกกรัง	15.16	19.90	5.50	5.50	5.50	น้ำปกติ	↔
26	จ.อุทัยธานี	อุทัยใหม่ อ.เมือง	สะแกกรัง	-	-	15.60	15.55	15.70	น้ำปกติ	↑
27	จ.พระนครศรีอยุธยา	สะพานวีรภักดิ์ อ.พระนครศรีอยุธยา	เจ้าพระยา	-	-	-0.40	-0.35	-0.45	น้ำปกติ	↓
28	จ.สมุทรปราการ	สะพานข้ามแม่น้ำท่าจีน 3 อ.เมือง	ท่าจีน	-5.11	0.57	-0.44	-0.34	-0.29	น้ำปกติ	↑
29	จ.นครปฐม	สถานีรถไฟบางขุนเทียน อ.บางครน	ท่าจีน	-5.59	-0.30	0.58	0.58	0.48	น้ำปกติ	↓
30	จ.นครปฐม	สะพานสองฟองเงิน อ.นครไชยศรี	ท่าจีน	-3.16	2.21	1.01	1.01	0.76	น้ำปกติ	↔
31	จ.นครปฐม	สถานีข้ามแม่น้ำท่าจีน ทางหลวง 306 อ.บางเลน	ท่าจีน	-4.57	0.21	-0.74	-0.74	-0.74	น้ำน้อย	↔
32	จ.สุพรรณบุรี	สะพานวัดพระรูป อ.เมือง	ท่าจีน	-1.26	2.75	0.2	0.20	0.50	น้ำน้อย	↑
33	จ.สุพรรณบุรี	สถานีข้ามแม่น้ำท่าจีน ทางหลวง 306 อ.บางปลาร้า	ท่าจีน	1.55	5.18	N/A	N/A	N/A	น้ำปกติ	↔
34	จ.ชัยนาท	สะพานสามก้าม-ท.โบสถ์ อ.หันคา	ท่าจีน	10.69	12.83	11.72	11.72	11.72	น้ำปกติ	↔
35	จ.ฉะเชิงเทรา	เชิงสะพานฉะเชิงเทรา อ.เมือง	บางปะกง	-0.01	1.90	N/A	N/A	N/A	น้ำปกติ	↔
36	จ.ฉะเชิงเทรา	ตรงข้ามวัดจันทนาราม อ.เมือง	จันทบุรี/ชายฝั่งทะเลตะวันออก	0.20	3.73	N/A	N/A	N/A	น้ำปกติ	↔
37	จ.ประจวบคีรีขันธ์	ร.ร.อนุบาลบางสะพาน อ.บางสะพาน	คลองบางสะพาน/ชายฝั่งทะเลตะวันตก	-	3.30	N/A	N/A	N/A	น้ำปกติ	↔
38	จ.สงขลา	สถานีคลองคูหาภอนด่าง อ.ท.ใหญ่	ทะเลสาบสงขลา	-	-	0.10	0.10	0.10	น้ำน้อย	↔
39	จ.พัทลุง	สถานีคลองตะโหมด อ.ตะโหมด	ทะเลสาบสงขลา	-	-	N/A	N/A	N/A	น้ำปกติ	↔
40	จ.พัทลุง	สถานีลำปำ อ.เมือง	ทะเลสาบสงขลา	-	-	-0.60	-0.60	-0.40	น้ำปกติ	↑
41	จ.เชียงใหม่	อุทกวิทยาเชียงใหม่ อ.เชียงใหม่	-	-	-	N/A	N/A	N/A	น้ำปกติ	↔
42	จ.เลย	สถานีแม่น้ำโขง (MRC) สีงคาย อ.สีงคาย	โขง	-	-	5.60	5.60	6.35	น้ำปกติ	↑
43	จ.อุบลราชธานี	สถานีแม่น้ำโขง (MRC) โขงสิม อ.โขงสิม	-	-	-	N/A	N/A	N/A	น้ำปกติ	↔
44	จ.นครสวรรค์	บ้านบางแก้ว อ.บรรพตพิสัย	ปิง-วัง-สะแกกรัง-ป่าสัก	-	-	37.17	37.27	37.47	น้ำปกติ	↑
45	จ.ตาก	บ้านปากร่องห้วยจี่ อ.บ้านตาก	ปิง-วัง-สะแกกรัง-ป่าสัก	-	-	117.77	117.77	117.77	น้ำปกติ	↔
46	จ.เพชรบูรณ์	บ้านจางวาง อ.หล่มสัก	ปิง-วัง-สะแกกรัง-ป่าสัก	-	-	130.00	129.90	129.70	น้ำน้อย	↓
47	จ.เพชรบูรณ์	แม่น้ำป่าสักที่ อ.เมืองเพชรบูรณ์	ปิง-วัง-สะแกกรัง-ป่าสัก	-	-	110.80	110.75	110.70	น้ำปกติ	↓
48	จ.สระบุรี	แม่น้ำป่าสักที่ อ.เสาไห้	ปิง-วัง-สะแกกรัง-ป่าสัก	-	-	7.80	7.70	6.80	น้ำปกติ	↓
49	จ.สระบุรี	แม่น้ำป่าสักที่ อ.แก่งคอย	ปิง-วัง-สะแกกรัง-ป่าสัก	-	-	7.58	7.48	7.48	น้ำปกติ	↔

ปริมาณน้ำฝนสูงสุด (มม.)

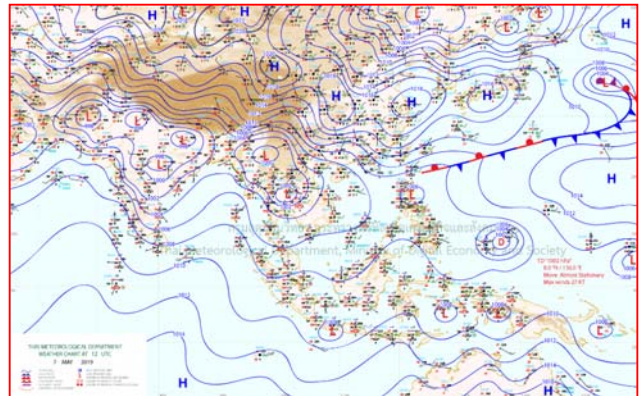
จังหวัด	๓ พ.ค. ๖๒	๔ พ.ค. ๖๒	๕ พ.ค. ๖๒	๖ พ.ค. ๖๒	๗ พ.ค. ๖๒
จ.พิษณุโลก	-	-	-	-	-
จ.ร้อยเอ็ด	-	๑.๓	-	๑๑.๙	-
จ.ศรีสะเกษ	-	-	-	-	-
จ.นครราชสีมา	๒.๗	-	-	๐.๒	-
จ.นครนายก	-	-	-	-	-
จ.ปราจีนบุรี	-	๒๓.๐	-	-	-
จ.สระแก้ว	๘.๗	-	-	-	-
จ.ฉะเชิงเทรา	-	-	-	-	-
จ.ชลบุรี	-	-	-	-	-
จ.ระยอง	-	-	-	-	-
จ.จันทบุรี	-	-	-	-	-
จ.ตราด	-	-	-	-	-
จ.เพชรบุรี	-	-	-	-	-
จ.ประจวบคีรีขันธ์	-	-	-	-	-
จ.ชุมพร	๖.๓	๔๘.๐	-	-	-
จ.สุราษฎร์ธานี	-	-	-	-	-
จ.นครศรีธรรมราช	-	-	-	-	-
จ.พัทลุง	-	-	-	-	-
จ.สงขลา	๑๔.๘	๑๔.๐	-	-	-
จ.ปัตตานี	-	-	-	-	-
จ.ยะลา	-	-	-	-	-
จ.นราธิวาส	-	-	-	-	-
จ.ระนอง	-	-	-	-	-
จ.พังงา	-	๐.๔	-	-	-
จ.กระบี่	-	-	-	-	-
จ.ภูเก็ต	-	-	๑๗.๐	๓.๔	๓๔.๘
จ.ตรัง	-	๑๗.๒	๐.๘	๑๒.๔	๐.๗
จ.สตูล	-	๔๘.๒	๔๕.๖	๒๑.๕	๕๒.๓



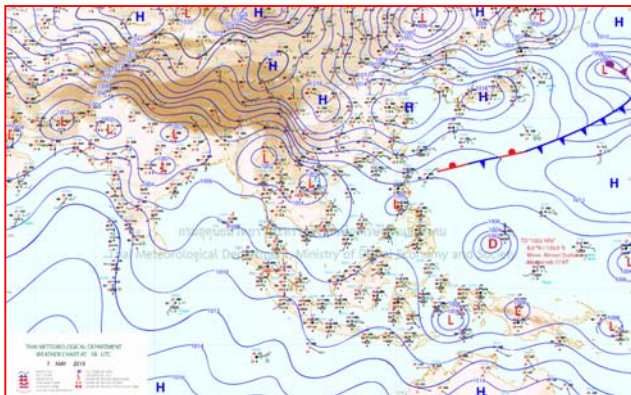
แผนที่อากาศ



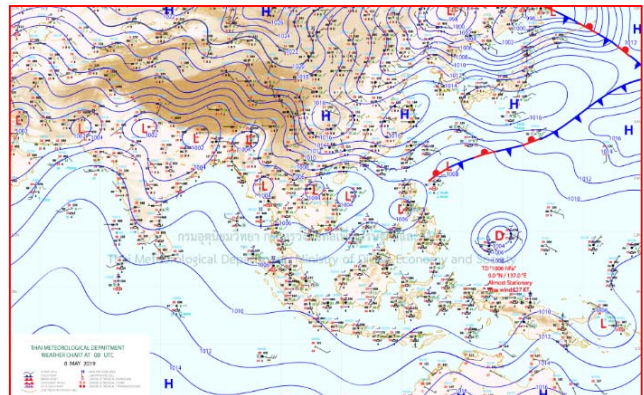
๗ พ.ค. ๖๒ เวลา ๑๓:๐๐ น. ๑



๗ พ.ค. ๖๒ เวลา ๑๗:๐๐ น. ๒



๘ พ.ค. ๖๒ เวลา ๐๑:๐๐ น. ๓




๘ พ.ค. ๖๒ เวลา ๐๗:๐๐ น. ๔



รายงานปริมาณน้ำฝนจากกรมอุตุนิยมวิทยา

วันที่ 8 พฤษภาคม 2562

รายงานฝน เวลา 07.00 น.ของวันที่ 7 พฤษภาคม 2562

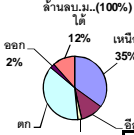
สถานีอุตุนิยมวิทยา					ปริมาณน้ำฝน24 ชม.(mm)	ปริมาณน้ำฝนสะสม(mm.)									
ภาคเหนือ					สูงสุด ของประเทศ	52.3	401.2	ภาคใต้ฝั่งตะวันออก							
สถานีอุตุนิยมวิทยา	ปริมาณน้ำฝน24 ชม.(mm)	ปริมาณน้ำฝนสะสม(mm.)	ปริมาณฝน พ.ล. (mm.)	สถานะฝนสะสม ปัจจุบันเทียบกับ ค่าเฉลี่ย 30 ปี	สูงสุด ของภาคเหนือ	1.1	170.4	สถานีอุตุนิยมวิทยา	ปริมาณน้ำฝน24 ชม.(mm)	ปริมาณน้ำฝนสะสม(mm.)	ปริมาณฝน พ.ล. (mm.)	สถานะฝนสะสม ปัจจุบันเทียบกับ ค่าเฉลี่ย 30 ปี			
					สูงสุด ของภาคกลาง	3.2	146.1								
แม่ฮ่องสอน	-	54.8	174.5	ต่ำกว่า	สูงสุด ของภาคตะวันออกเฉียงเหนือ	5.0	192.2	เพชรบุรี	-	8.8	99.5	ต่ำกว่า			
ดอยอ่างขาง	-	30.2	***	***	สูงสุด ของภาคใต้ฝั่งตะวันออก	-	324.2	หนองพลับ สกษ.	-	15.2	153.2	ต่ำกว่า			
เชียงใหม่	ไม่มีฝน	91.0	213.4	ต่ำกว่า	สูงสุด ของภาคใต้ฝั่งตะวันตก	52.3	401.2	หัวหิน	-	11.7	108.9	ต่ำกว่า			
เชียงใหม่ สกษ.	0.3	65.4	214.3	ต่ำกว่า	ภาคตะวันออกเฉียงเหนือ				ประจวบคีรีขันธ์	-	110.0	126.9	ต่ำกว่า		
ทุ่งช้าง	ไม่มีฝน	88.3	220.1	ต่ำกว่า	สถานีอุตุนิยมวิทยา	ปริมาณน้ำฝน24 ชม.(mm)	ปริมาณน้ำฝนสะสม(mm.)	ปริมาณฝน พ.ล. (mm.)	สถานะฝนสะสม ปัจจุบันเทียบกับ ค่าเฉลี่ย 30 ปี	ชุมพร	-	128.2	190.8	ต่ำกว่า	
พะเยา	-	30.8	179.7	ต่ำกว่า						สวี สกษ.	-	212.0	210.4	ต่ำกว่า	
ห้วยฝาง	ไม่มีฝน	122.5	183.0	ต่ำกว่า	เลย สกษ.	-	-	202.7	ต่ำกว่า	สุราษฎร์ธานี	-	82.5	178.0	ต่ำกว่า	
เด่น	ไม่มีฝน	88.6	158.7	ต่ำกว่า	หนองคาย	-	142.7	224.9	ต่ำกว่า	นครศรีธรรมราช	-	324.2	173.8	สูงกว่า	
แม่สะเรียง	ไม่มีฝน	46.7	162.3	ต่ำกว่า	เลย	0.5	39.8	199.3	ต่ำกว่า	นครศรีธรรมราช สกษ.	-	232.5	210.7	ต่ำกว่า	
แม่ใจ สกษ.	-	-	163.8	ต่ำกว่า	อุดรธานี	-	-	198.5	ต่ำกว่า	สุราษฎร์ธานี สกษ.	-	156.8	157.5	ต่ำกว่า	
เชียงใหม่	ไม่มีฝน	61.1	162.0	ต่ำกว่า	สกลนคร สกษ.	-	-	217.3	ต่ำกว่า	พระแสง สอท.	-	87.5	161.6	ต่ำกว่า	
ลำปาง	-	23.7	160.4	ต่ำกว่า	สกลนคร	-	-	227.6	ต่ำกว่า	ฉวาง	-	149.9	206.2	ต่ำกว่า	
ลำพูน	-	52.1	154.8	ต่ำกว่า	นครพนม	-	-	257.1	ต่ำกว่า	พิบูลย์ สกษ.	-	148.3	132.3	ต่ำกว่า	
แพร่	-	32.7	178.1	ต่ำกว่า	นครพนม สกษ.	-	-	180.2	ต่ำกว่า	สงขลา	-	162.4	119.6	ต่ำกว่า	
น่าน	ไม่มีฝน	163.2	177.3	ต่ำกว่า	หนองบัวลำภู	5.0	146.0	***	***	หาดใหญ่	-	83.2	147.7	ต่ำกว่า	
น่าน สกษ.	ไม่มีฝน	92.1	181.0	ต่ำกว่า	ขอนแก่น	-	-	168.7	ต่ำกว่า	ดอนขันธ์ สกษ.	-	144.6	174.1	ต่ำกว่า	
ลำปาง สกษ.	ฝนเล็กน้อย	74.4	174.6	ต่ำกว่า	มหาสารคาม	-	-	161.5	ต่ำกว่า	สะเดา	-	87.5	114.0	ต่ำกว่า	
อุดรดิตถ์	-	11.6	230.0	ต่ำกว่า	มุกดาหาร	-	-	199.5	ต่ำกว่า	ปัตตานี	-	229.4	137.5	สูงกว่า	
สุโขทัย	-	15.2	158.3	ต่ำกว่า	กาฬสินธุ์	-	-	104.9	190.1	นราธิวาส	-	197.1	142.1	สูงกว่า	
ศรีสะเกษ สกษ.	-	5.5	184.5	ต่ำกว่า	กาฬสินธุ์	-	-	104.9	190.1	ภาคใต้ฝั่งตะวันตก					
นลัมสีก	-	-	150.8	ต่ำกว่า	ชัยภูมิ	ไม่มีฝน	-	140.2	ต่ำกว่า	ร้อยเอ็ด สกษ.	-	179.9	178.9	ต่ำกว่า	
แม่สอด	-	32.0	174.2	ต่ำกว่า	ร้อยเอ็ด สกษ.	-	-	179.9	178.9	ร้อยเอ็ด	-	-	186.1	ต่ำกว่า	
ตาก	ไม่มีฝน	63.9	174.9	ต่ำกว่า	ร้อยเอ็ด	-	-	179.9	178.9	อุบลราชธานี (ศูนย์ฯ)	-	-	208.6	ต่ำกว่า	
เชียงใหม่	-	8.5	197.6	ต่ำกว่า	อุบลราชธานี (ศูนย์ฯ)	-	-	199.5	ต่ำกว่า	อุบลราชธานี สกษ.	-	-	188.6	ต่ำกว่า	
พิษณุโลก	ไม่มีฝน	139.3	170.9	สูงกว่า	ศรีสะเกษ	-	-	208.0	ต่ำกว่า	ตะกั่วป่า	-	47.40	527.40	ต่ำกว่า	
เพชรบูรณ์	1.1	170.4	162.8	ต่ำกว่า	ศรีสะเกษ	-	-	208.0	ต่ำกว่า	กระบี่	-	65.00	171.60	ต่ำกว่า	
กำแพงเพชร	-	-	195.5	ต่ำกว่า	หาดุม	-	-	172.3	ต่ำกว่า	ภูเก็ต	34.8	244.00	259.50	ต่ำกว่า	
อุ้มผาง	-	2.3	195.0	ต่ำกว่า	นครราชสีมา	ไม่มีฝน	51.4	154.1	ต่ำกว่า	ภูเก็ต (ศูนย์ฯ)	-	56.40	281.50	ต่ำกว่า	
พิจิตร สกษ.	-	3.6	162.6	ต่ำกว่า	สุรินทร์	-	-	179.8	ต่ำกว่า	เกาะลันตา	-	11.20	244.80	ต่ำกว่า	
ดอยมเขล สกษ.	ไม่มีฝน	62.5	202.6	ต่ำกว่า	สุรินทร์ สกษ.	-	-	171.7	ต่ำกว่า	ตรัง	0.7	401.20	217.50	ต่ำกว่า	
วิเชียรบุรี	-	-	158.1	ต่ำกว่า	ไซคชัย	-	-	149.0	ต่ำกว่า	สตูล	52.3	361.00	233.30	สูงกว่า	
ภาคกลาง					ปากช่อง สกษ.	-	-	136.1	ต่ำกว่า	สรุปปริมาณฝนมาก			สถานีอุตุนิยมวิทยา	ปริมาณน้ำฝน24 ชม.(mm)	ปริมาณน้ำฝนสะสม(mm.)
สถานีอุตุนิยมวิทยา	ปริมาณน้ำฝน24 ชม.(mm)	ปริมาณน้ำฝนสะสม(mm.)	ปริมาณฝน พ.ล. (mm.)	สถานะฝนสะสม ปัจจุบันเทียบกับ ค่าเฉลี่ย 30 ปี	นางรอง	-	-	166.6	ต่ำกว่า	1	สตูล	52.3	361.0		
นครสวรรค์	-	-	150.7	ต่ำกว่า	บุรีรัมย์	-	192.2	179.7	สูงกว่า	2	ภูเก็ต	34.8	244.0		
ตากฟ้า สกษ.	ไม่มีฝน	146.1	149.4	ต่ำกว่า	ภาคตะวันออก				3	หนองบัวลำภู	5.0	146.0			
ชัยนาท สกษ.	-	-	135.8	ต่ำกว่า	สถานีอุตุนิยมวิทยา	ปริมาณน้ำฝน24 ชม.(mm)	ปริมาณน้ำฝนสะสม(mm.)	ปริมาณฝน พ.ล. (mm.)	สถานะฝนสะสม ปัจจุบันเทียบกับ ค่าเฉลี่ย 30 ปี	4	สมุทรสงคราม	3.2	4.8		
ลูพืชมณี	-	-	208.0	ต่ำกว่า	นครนายก	-	0.5	***	***	5	เพชรบูรณ์	1.1	170.4		
พระนครศรีอยุธยา	-	-	***	***	ปราจีนบุรี	ไม่มีฝน	84.4	231.0	ต่ำกว่า	ปริมาณฝนสูงสุด	สตูล	52.3	361.0		
บัวชุม	ไม่มีฝน	72.7	136.2	ต่ำกว่า	กบินทร์บุรี	ไม่มีฝน	156.4	192.3	ต่ำกว่า	ฝนสะสมสูงสุด	ตรัง	0.7	401.2		
ปทุมธานี สกษ.	-	0.7	171.9	สูงกว่า	สระแก้ว	-	-	179.3	ต่ำกว่า						
สมุทรปราการ สกษ.	-	-	***	***	ฉะเชิงเทรา	-	-	147.7	ต่ำกว่า						
ทองผาภูมิ	-	0.5	227.5	ต่ำกว่า	ชลบุรี	-	3.6	175.3	ต่ำกว่า						
สุพรรณบุรี	-	0.8	114.3	ต่ำกว่า	เกาะสีชัง	-	-	134.4	ต่ำกว่า						
ลพบุรี	ไม่มีฝน	20.9	147.1	ต่ำกว่า	ท่าใหม่	ไม่มีฝน	170.9	148.3	ต่ำกว่า						
อุทลอง สกษ.	ไม่มีฝน	17.2	112.0	ต่ำกว่า	ลจัญประเทศ	-	-	168.3	ต่ำกว่า						
สนามนินสารภณภูมิ	-	76.3	155.0	ต่ำกว่า	แหลมฉบัง	ไม่มีฝน	14.1	137.2	ต่ำกว่า						
สมุทรสงคราม	3.2	4.8	***	***	สัตหีบ	-	2.4	171.9	ต่ำกว่า						
กาญจนบุรี	-	-	145.3	ต่ำกว่า	ระยอง	-	4.9	198.6	ต่ำกว่า						
นครปฐม	-	0.2	116.2	ต่ำกว่า	หัวไผ่ สกษ.	-	2.6	204.9	ต่ำกว่า						
กรุงเทพฯ บางนา สกษ.	-	0.9	199.8	ต่ำกว่า	จันทบุรี	-	-	392.5	ต่ำกว่า						
กรุงเทพฯ ท่าเรือคลองเตย	ไม่มีฝน	49.5	245.5	ต่ำกว่า	พลับ สกษ.	-	-	356.9	ต่ำกว่า						
กรุงเทพฯ หนองจอก	-	1.1	247.7	ต่ำกว่า	ตราด	-	1.4	426.7	ต่ำกว่า						
สนามบินดอนเมือง	-	0.8	207.6	ต่ำกว่า											
ปาร์ก	ไม่มีฝน	111.7	140.9	ต่ำกว่า											
ราชบุรี	-	2.5	147.7	ต่ำกว่า											

สัญลักษณ์ ***ไม่มีข้อมูล - ยังไม่ได้รับรายงาน/ไม่มีข้อมูล/ไม่มีฝน

หมายเหตุ ได้รับรายงานเพิ่มเติมโดยการบันทึกของเจ้าหน้าที่เป็นรายวัน ณ เวลา 07:00 น.

ปริมาณฝนสูงสุด - ไม่มี -

ปริมาณน้ำรวมทั้งหมด 70,921 ล้าน ลบ.ม. (100%)



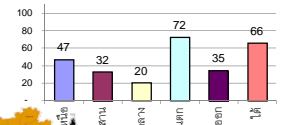
รายงานสรุปสภาพน้ำในอ่างเก็บน้ำขนาดใหญ่และขนาดกลาง

รายงานสถานการณ์ ณ วันที่ 8 พฤษภาคม 2562

% ปริมาณน้ำรวมแต่ละภาคปัจจุบัน

ปริมาณน้ำในอ่างที่ใช้การได้ในสัปดาห์นี้ + มากกว่า / - น้อยกว่า สัปดาห์ก่อน 656.29 ล้าน ลบ.ม.

สรุปสถานการณ์ปริมาณน้ำในอ่างเก็บน้ำที่ใช้ในกิจกรรมทั้งหมดประเทศ มากกว่าปริมาณน้ำที่เหลือเข้าอ่าง เมื่อเทียบกับสัปดาห์ที่ผ่านมา ควรใช้น้ำอย่างระมัดระวัง



สรุปสถานการณ์ปริมาณน้ำในอ่างน้ำ

คงที่	2	อ่าง
ลดลง	31	อ่าง
เพิ่มขึ้น	5	อ่าง

เปรียบเทียบปริมาณน้ำรวมของประเทศปีงบประมาณ 2562 และปี 61

วันที่ 8 พฤษภาคม 2562 เก็บเก็บ 39,743 ล้าน ลบ.ม. หรือ เท่ากับ 56%

วันที่ 8 พฤษภาคม 2561 เก็บเก็บ 44,183 ล้าน ลบ.ม. หรือ เท่ากับ 62%

ภาค	สถานการณ์ปริมาณน้ำในอ่าง				ปริมาณน้ำเปลี่ยนแปลง (ล้าน ม.³)	สถานะ
	ล้น (แห่ง)	คงที่ (แห่ง)	เพิ่มขึ้น (แห่ง)	รวม (แห่ง)		
ภาคเหนือ	7	-	-	7	-307.00	ปริมาณน้ำในอ่างเก็บน้ำลดลง
ภาคตะวันออกเฉียงเหนือ	8	1	3	12	-2.00	ปริมาณน้ำในอ่างเก็บน้ำลดลง
ภาคกลาง	1	1	1	3	-10.00	ปริมาณน้ำในอ่างเก็บน้ำลดลง
ภาคตะวันตก	2	-	-	2	-226.00	ปริมาณน้ำในอ่างเก็บน้ำลดลง
ภาคตะวันออก	9	-	1	10	-33.29	ปริมาณน้ำในอ่างเก็บน้ำลดลง
ภาคใต้	4	-	-	4	-78.00	ปริมาณน้ำในอ่างเก็บน้ำลดลง
รวมทั้งประเทศ	31	2	5	38	-656.29	ปริมาณน้ำในอ่างเก็บน้ำลดลง

ภาค	อ่างเก็บน้ำ	ความจุที่ (ล้าน ม.³)	ปริมาณน้ำที่ใช้งานได้ (ล้าน ม.³)	ใช้การได้จริง (ล้าน ม.³)	ปริมาณน้ำรวมวันที่ 8 พฤษภาคม 2561 (%)	ปัจจุบัน วันที่ 8 พฤษภาคม 2562				สัปดาห์ก่อน วันที่ 2 พฤษภาคม 2562				ปริมาณน้ำ + เพิ่มขึ้น (ล้าน ม.³)	สถานการณ์ในอ่าง	
						ปริมาณน้ำรวม (%)	ปริมาณน้ำใช้การได้จริง (%)	ปริมาณน้ำรวม (%)	ปริมาณน้ำใช้การได้จริง (%)	ปริมาณน้ำรวม (%)	ปริมาณน้ำใช้การได้จริง (%)					
ภาคเหนือ (7)																
1	ภูมิพล (2) ดาก	13,462	3,800	9,662	7,669	57%	6,398	48%	2,598	19%	6522	48%	2,722	21%	-124.00	ลดลง
2	สิริกิติ์ (2) อุดรดิต์	9,510	2,850	6,660	5,390	57%	4,668	49%	1,818	19%	4810	51%	1,960	20%	-142.00	ลดลง
3	แม่งัด เชียงใหม่	265	12	253	157	59%	117	44%	105	40%	126	48%	114	43%	-9.00	ลดลง
4	แมกวง เชียงใหม่	263	14	249	63	24%	65	25%	51	19%	70	27%	56	21%	-5.00	ลดลง
5	กัวลม ลำปาง	106	3	103	50	47%	47	44%	44	42%	55	52%	52	49%	-8.00	ลดลง
6	กัวคองมา ลำปาง	170	6	164	91	54%	75	44%	69	41%	77	45%	71	42%	-2.00	ลดลง
7	แควน้อย พิจิตรโลก	939	43	896	334	36%	236	25%	193	21%	253	27%	210	22%	-17.00	ลดลง
	แม่มอก	110	16	94	40	36%	35	32%	19	17%	36	33%	20	18%	-1.00	ลดลง
รวมภาคเหนือ 34.85%		24,825	6,744	18,081	13,794	56%	11,642	47%	4,878	20%	11,949	48%	5,185	21%	-307.00	ลดลง
ภาคตะวันออกเฉียงเหนือ (12)																
8	ห้วยหลวง อุดรธานี	136	7	129	60	44%	30	22%	23	17%	31	23%	24	18%	-1.00	ลดลง
9	น้ำจืด สกลนคร	520	45	475	285	55%	242	47%	197	38%	235	45%	190	37%	7.00	เพิ่มขึ้น
10	น้ำพอง (2) สกลนคร	165	8	157	63	38%	69	42%	61	37%	70	42%	62	38%	-1.00	ลดลง
11	จุฬารัตน (2) ชัยภูมิ	164	37	127	104	63%	78	48%	41	25%	77	47%	40	24%	1.00	เพิ่มขึ้น
12	ลุมพินี (2) ขอนแก่น	2,431	581	1,850	989	41%	576	24%	-	0%	583	24%	2	0%	-2.00	ลดลง
13	ลำปาว กาฬสินธุ์	1,980	100	1,880	905	46%	460	23%	360	18%	457	23%	357	18%	3.00	เพิ่มขึ้น
14	ลำตะคอง นครราชสีมา	314	22	292	166	53%	177	56%	155	49%	178	57%	166	50%	-1.00	ลดลง
15	ลำพระเพลิง นครราชสีมา	155	1	154	102	66%	28	18%	27	17%	31	20%	30	19%	-3.00	ลดลง
16	มูลขม นครราชสีมา	141	7	134	76	54%	46	33%	39	28%	47	33%	40	28%	-1.00	ลดลง
17	ลำแจะ นครราชสีมา	275	7	268	116	42%	110	40%	103	37%	111	40%	104	38%	-1.00	ลดลง
18	ลำน้ำรองบุรีรัมย์	121	3	118	64	53%	37	31%	34	28%	37	31%	34	28%	-	คงที่
19	สิรินธร (2) อุบลราชธานี	1,966	831	1,135	1,047	53%	860	44%	29	1%	863	44%	32	2%	-3.00	ลดลง
รวมภาค ดอน. 11.80%		8,369	1,649	6,720	3,976	48%	2,712	32%	1,069	13%	2,720	33%	1,071	13%	-2.00	ลดลง
ภาคกลาง (3)																
20	ป่าสักชลสิทธิ์ ลพบุรี	960	3	957	300	31%	172	18%	169	18%	185	19%	182	19%	-13.00	ลดลง
21	ห้วยเสลา อุทัยธานี	160	17	143	92	58%	38	24%	21	13%	38	24%	21	13%	-	คงที่
22	กระเสียว สุพรรณบุรี	240	40	200	228	95%	62	26%	22	9%	59	25%	19	8%	3.00	เพิ่มขึ้น
รวมภาคกลาง 1.92%		1,360	60	1,300	621	46%	272	20%	212	16%	282	21%	222	16%	-10.00	ลดลง
ภาคตะวันตก (2)																
23	ศรีนครินทร์ (2) กาญจนบุรี	17,745	10,265	7,480	14,334	81%	14,192	80%	3,927	22%	14,291	81%	4,026	23%	-99.00	ลดลง
24	วชิราลงกรณ (2) กาญจนบุรี	8,860	3,012	5,848	4,844	55%	4,953	56%	1,941	22%	5,080	57%	2,068	23%	-127.00	ลดลง
รวมภาคตะวันตก 37.51%		26,605	13,277	13,328	19,178	72%	19,145	72%	5,868	22%	19,371	73%	6,094	23%	-226.00	ลดลง
ภาคตะวันออก (6+4)																
25	ขุนด่าน นครนายก	224	5.00	219	70	31%	37	17%	32	14%	39	17%	34	15%	-2.00	ลดลง
26	คลองสีปัด ฉะเชิงเทรา	420	30.00	390	190	45%	103	25%	73	17%	109	26%	79	19%	-6.00	ลดลง
27	บางพระ (3) ชลบุรี	117	12.00	105	71	61%	50	43%	38	32%	52	44%	40	34%	-2.00	ลดลง
28	หนองปลาไหล (3) ระยอง	164	13.75	150	145	89%	91	56%	77	47%	94	57%	80	49%	-3.00	ลดลง
29	ประแสร์ (3) ระยอง	295	20.00	275	205	69%	128	43%	108	37%	133	45%	113	38%	-5.00	ลดลง
30	มาบประชัน (3) ระยอง	17	0.72	16	10	62%	4	23%	3	18%	11	68%	10.58	64%	-7.56	ลดลง
31	หนองค้อ (3) ระยอง	21	1.00	20	12	54%	6	26%	5	21%	6	27%	4.74	22%	-0.23	ลดลง
32	ดอกทราย (3) ระยอง	79	3.00	76	57	72%	29	37%	26	33%	30	38%	27.33	34%	-0.94	ลดลง
33	คลองใหญ่ (3) ระยอง	45	3.00	42	28	63%	29	64%	26	58%	29	63%	25.74	57%	0.45	เพิ่มขึ้น
34	นคมสันทรจินดา ปราจีนบุรี	295	19.00	276	86	29%	102	35%	83	28%	109	37%	90.00	31%	-7.00	ลดลง
รวมภาคตะวันออก 2.37%		1,678	107	1,570	875	52%	579	35%	471	28%	612	36%	505	30%	-33.29	ลดลง
ภาคใต้ (4)																
35	แก่งกระจาน เพชรบุรี	710	65	645	295	42%	321	45%	256	36%	332	47%	267	38%	-11.00	ลดลง
36	ปราณบุรี ประจวบคีรีขันธ์	391	18	373	247	63%	214	55%	196	50%	223	57%	205	52%	-9.00	ลดลง
37	รัชชประภา (2) สุราษฎร์ธานี	5,639	1,352	4,287	3,939	70%	3,881	69%	2,529	45%	3,923	70%	2,571	46%	-42.00	ลดลง
38	บางยาง (2) ยะลา	1,454	276	1,178	1,259	87%	975	67%	699	48%	991	68%	715	49%	-16.00	ลดลง
รวมภาคใต้ 11.55%		8,194	1,711	6,483	5,739	70%	5,392	66%	3,680	45%	5,469	67%	3,758	46%	-78.00	ลดลง
รวมทั้งประเทศ 100%(38)		71,031	23,548	47,482	44,183	62%	39,743	56%	16,178	23%	40,403	57%	16,835	24%	-656.29	ลดลง

ที่มาข้อมูล : ตารางสรุปสภาพน้ำในอ่างเก็บน้ำขนาดใหญ่ทั่วประเทศ และตารางสรุปสภาพน้ำในอ่างเก็บน้ำภาคตะวันออก กรมชลประทาน

หมายเหตุ :

- อ่างเก็บน้ำขนาดใหญ่ หมายถึง อ่างเก็บน้ำที่มีความจุตั้งแต่ 100 ล้าน ลบ.ม. ขึ้นไป
- เป็นอ่างเก็บน้ำอยู่ในความรับผิดชอบของการไฟฟ้าฝ่ายผลิตแห่งประเทศไทย(10) นอกนั้นอยู่ในความรับผิดชอบของกรมชลประทาน (28)
- เป็นอ่างเก็บน้ำขนาดกลางที่มีความสำคัญต่อการอุตสาหกรรมและการประปา ของลุ่มน้ำชายฝั่งทะเลตะวันออก
- ที่มา : กรมชลประทาน และการไฟฟ้าฝ่ายผลิตแห่งประเทศไทย
- จังหวัดที่มีอ่างเก็บน้ำขนาดใหญ่มีจำนวน 26 จังหวัด ไม่มี 50 จังหวัด

รศ. นายสัตย์ รังสีเกษม กักของอ่าง



ศูนย์เขื่อน



ศูนย์ป้องกันกักตุนน้ำ กรมทรัพยากรน้ำ

ลำดับของเขื่อนตามความจุ

- ศรีนครินทร์ 2.ภูมิพล 3.สิริกิติ์ 4.วชิราลงกรณ 5.รัชชประภา
- 6.ลุมพินี 7.สิรินธร 8.บางยาง 9.ลำปาว 10.ป่าสัก

ลำดับของเขื่อนตามปริมาณน้ำใช้การได้

- ภูมิพล 2.ศรีนครินทร์ 3.สิริกิติ์ 4.วชิราลงกรณ 5.รัชชประภา
- 6.ลำปาว 7.ลุมพินี 8.บางยาง 9.สิรินธร 10.ป่าสัก

อุตุชี้ไทยตอนบนมีลมแรง ระวังอันตรายสิ่งปลูกสร้างพัง

ประเทศไทยตอนบนจะมีฝนฟ้าคะนองและลมกระโชกแรง บริเวณภาคเหนือ ภาคตะวันออกเฉียงเหนือ ภาคกลาง และภาคตะวันออก ขอให้ประชาชนบริเวณดังกล่าวระวังอันตรายจากฝนฟ้าคะนอง ลมกระโชกแรง รวมถึงฟ้าผ่า ควรอยู่ห่างจากต้นไม้ใหญ่ สิ่งปลูกสร้าง และป้ายโฆษณาที่ไม่แข็งแรง สำหรับภาคใต้ยังคงมีฝนฟ้าคะนองกับมีฝนตกหนักบางแห่งอย่างต่อเนื่อง ส่วนทะเลอันดามันมีคลื่นสูงประมาณ ๒ เมตร บริเวณที่มีฝนฟ้าคะนองคลื่นสูงมากกว่า ๒ เมตร ขอให้ชาวเรือบริเวณดังกล่าวเดินเรือด้วยความระมัดระวัง

พยากรณ์อากาศสำหรับประเทศไทยตั้งแต่เวลา ๐๖.๐๐ น. วันนี้ ถึง ๐๖.๐๐ น. วันพรุ่งนี้.

ภาคเหนือ อากาศร้อนถึงร้อนจัด โดยมีฝนฟ้าคะนองกับลมกระโชกแรง ร้อยละ ๑๐ ของพื้นที่ ส่วนมากบริเวณจังหวัดแม่ฮ่องสอน เชียงใหม่ ลำพูน ลำปาง แพร่ น่าน เพชรบูรณ์ สุโขทัย ตาก และกำแพงเพชร อุณหภูมิต่ำสุด ๒๖-๒๙ องศาเซลเซียส อุณหภูมิสูงสุด ๓๘-๔๒ องศาเซลเซียส ลมตะวันตก ความเร็ว ๑๐-๒๐ กม./ชม.

ภาคตะวันออกเฉียงเหนือ อากาศร้อน โดยมีฝนฟ้าคะนองกับลมกระโชกแรง ร้อยละ ๔๐ ของพื้นที่ ส่วนมากบริเวณจังหวัดเลย หนองบัวลำภู ขอนแก่น อุดรธานี หนองคาย บึงกาฬ สกลนคร นครพนม มุกดาหาร อำนาจเจริญ ยโสธร อุบลราชธานี และศรีสะเกษ อุณหภูมิต่ำสุด ๒๕-๒๘ องศาเซลเซียส อุณหภูมิสูงสุด ๓๔-๓๙ องศาเซลเซียส ลมตะวันตกเฉียงใต้ ความเร็ว ๑๐-๒๐ กม./ชม.

ภาคกลาง อากาศร้อน และมีอากาศร้อนจัดบางพื้นที่ โดยมีฝนฟ้าคะนองกับลมกระโชกแรง ร้อยละ ๑๐ ของพื้นที่ ส่วนมากบริเวณจังหวัดราชบุรี กาญจนบุรี อุทัยธานี และนครสวรรค์ อุณหภูมิต่ำสุด ๒๖-๒๘ องศาเซลเซียส อุณหภูมิสูงสุด ๓๗-๔๑ องศาเซลเซียส ลมตะวันตกเฉียงใต้ ความเร็ว ๑๐-๒๕ กม./ชม.

ภาคตะวันออก อากาศร้อน โดยมีฝนฟ้าคะนองกับลมกระโชกแรง ร้อยละ ๑๐ ของพื้นที่ ส่วนมากบริเวณจังหวัดฉะเชิงเทรา นครนายก จันทบุรี และตราด

อุณหภูมิต่ำสุด ๒๕-๒๙ องศาเซลเซียส อุณหภูมิสูงสุด ๓๔-๓๙ องศาเซลเซียส ลมตะวันตกเฉียงใต้ ความเร็ว ๑๕-๓๕ กม./ชม. ทะเลมีคลื่นสูง ๑-๒ เมตร บริเวณที่มีฝนฟ้าคะนองคลื่นสูงมากกว่า ๒ เมตร

ภาคใต้ (ฝั่งตะวันออก) มีเมฆเป็นส่วนมาก กับมีฝนฟ้าคะนอง ร้อยละ ๓๐ ของพื้นที่ ส่วนมากบริเวณจังหวัดชุมพร สุราษฎร์ธานี นครศรีธรรมราช พัทลุง สงขลา ปัตตานี ยะลา และนราธิวาส อุณหภูมิต่ำสุด ๒๕-๒๗ องศาเซลเซียส อุณหภูมิสูงสุด ๓๕-๓๘ องศาเซลเซียส ลมตะวันตก ความเร็ว ๑๕-๓๐ กม./ชม.

ทะเลมีคลื่นสูงประมาณ ๑ เมตร ห่างฝั่งคลื่นสูง ๑-๒ เมตร

ภาคใต้ (ฝั่งตะวันตก) มีเมฆเป็นส่วนมาก กับมีฝนฟ้าคะนอง ร้อยละ ๗๐ ของพื้นที่ และมีฝนตกหนักบางแห่ง บริเวณจังหวัดระนอง พังงา ภูเก็ต ตรัง และสตูล อุณหภูมิต่ำสุด ๒๓-๒๕ องศาเซลเซียส อุณหภูมิสูงสุด ๓๒-๓๔ องศาเซลเซียส ลมตะวันตก ความเร็ว ๒๐-๓๕ กม./ชม. ทะเลมีคลื่นสูงประมาณ ๒ เมตร บริเวณที่มีฝนฟ้าคะนองคลื่นสูงมากกว่า ๒ เมตร

กรุงเทพมหานครและปริมณฑล อากาศร้อน โดยมีฝนฟ้าคะนองกับลมกระโชกแรง ร้อยละ ๑๐ ของพื้นที่ อุณหภูมิต่ำสุด ๒๘-๒๙ องศาเซลเซียส อุณหภูมิสูงสุด ๓๗-๓๙ องศาเซลเซียส ลมตะวันตกเฉียงใต้ ความเร็ว ๑๐-๒๕ กม./ชม.

อ.เทิงแล้งหนักฝนทิ้งช่วง ชาวสวนทำใจทิ้งให้ต้นไม้แห้งตาย ขาดทุนยับเยิน

เมื่อวันที่ ๘ พ.ค. ๖๒ ที่ อ.เทิง จ.เชียงราย ประสบปัญหาภัยแล้งหนักกว่าทุกปี อ่างเก็บน้ำบ้านทุ่งโห่งที่สร้างมาตั้งแต่ปี ๒๕๒๗ เคยมีระดับน้ำสูงถึง ๗-๘ เมตร แต่วันนี้ระดับจนเห็นตอไม้ด้านล่าง จุดที่อยู่ริมฝั่งแห้งจนเห็นเนินทราย จนชาวบ้านสามารถนำวัวมาเลี้ยงบนเนินทรายริมตลิ่งได้ พิษผลทางการเกษตรก็เริ่มเหี่ยวแห้งตาย นายดวงแสง ไกลถิ่น ผอ.อบ.ทุ่งโห่ง ม.๕ เผยกับผู้สื่อข่าวว่า ปีนี้ฝนทิ้งช่วง ทำให้ระดับน้ำในอ่างเก็บน้ำชุมชนบ้านทุ่งโห่ง ซึ่งเป็นแหล่งน้ำที่ใช้อุปโภคบริโภคและใช้ทำการเกษตรของชาวบ้าน ๕ หมู่บ้านของตำบลเวียง คือ บ้านทุ่งโห่ง ม.๕ บ้านห้วยฝั่ง ม.๑๑ บ้านร่องริ้ว ม.๑๒ บ้านเฉลิมพระเกียรติ ม.๑๙ และบ้านทุ่งโห่งเหนือ ม.๒๒ ที่ปกติในช่วงฤดูฝนระดับน้ำจะลึก



ถึง ๗-๘ เมตร แต่ฤดูแล้งปีนี้น้ำในอ่างลดลงเหลือไม่ถึง ๒ เมตร คิดเป็นประมาณร้อยละ ๑๕ ของระดับน้ำปกติ ตอนนี้จำเป็นต้องเรียกผู้นำชุมชนที่ใช้น้ำมาร่วมพูดคุยเพื่อวางแผนการใช้น้ำให้มีประสิทธิภาพ โดยวางแผนว่าจะไม่ปล่อยน้ำไปให้บ้านร่องริ้ว ม.๑๒ เพราะอยู่ไกล จะเหลือให้ใช้แค่เพียง ๔ หมู่บ้านใกล้เคียง เพื่อให้มีน้ำไว้อุปโภคบริโภคเพียงพอถึงช่วงฤดูฝน แต่ถ้าหากยังไม่ฝนตกต่อเนื่องมาเต็มระดับน้ำในอ่างภายใน ๑ เดือน คาดว่าน้ำในอ่างเก็บน้ำบ้านทุ่งโห่งจะแห้งขอดหมดแน่นอน

"นอกจากน้ำจะแล้งแล้ว ในชุมชนบ้านทุ่งโห่ง ม.๕ ที่ผลิตน้ำดื่มป้อนให้ ๔ หมู่บ้านข้างต้น ยังประสบปัญหาท่อป๊ิมซบเมิร์สที่ใช้สูบน้ำบาดาลเพื่อนำมาผลิตน้ำดื่มยังเสีย ไม่มีงบประมาณซ่อมแซม ต้องแก้ปัญหาโดยการหันไปใช้น้ำจากบ่อน้ำตื้นขนาด ๖ ท่อ ซึ่งเป็นบ่อเก่า แต่ต้องแบ่งเวลาสูบน้ำเฉพาะช่วงเย็นไปถึงสองทุ่ม เพื่อนำน้ำที่สูบน้ำไปเก็บไว้ในถังเก็บ ก่อนจะนำไปผลิตน้ำดื่มส่งป้อนหมู่บ้านโดยรอบ ส่วนเวลากลางวันจะให้ชาวบ้านที่ใช้ประโยชน์จากบ่อน้ำดังกล่าวมาก่อนใช้ไป ซึ่งก็ยังไม่รู้ว่าจะมีน้ำเพียงพอใช้ไปจนถึงเมื่อไหร่ ถ้าหากสามารถซ่อมแซมท่อสูบน้ำบาดาลของหมู่บ้านได้ ก็คงจะช่วยให้ปัญหาขาดแคลนน้ำดื่มของทั้ง ๔ หมู่บ้าน จะทุเลาเบาบางไปบ้างไม่มากก็น้อย" ผอ.บ.ทุ่งโห่งกล่าว

ด้านนายศาสตร์ สุทธิทลาน อายุ ๖๒ ปี เกษตรกรบ้านทุ่งโห่ง ม.๕ เผยว่า จากปัญหาฝนทิ้งช่วง น้ำในแหล่งน้ำธรรมชาติลดระดับอย่างน่าใจหาย ส่งผลให้ชาวนาชาวสวนได้รับผลกระทบหนัก ต้นลำไยที่กำลังออกผลเป็นเม็ดเท่าหัวไม้ขีดกำลังขาดน้ำ แห้งเหี่ยวร่วงหล่นเหลือเพียงกิ่ง บางต้นก็มีใบแห้งเหี่ยวเป็นสีน้ำตาล ถ้าหากไม่มีฝนตกลงมาภายใน ๑ เดือน จะต้องมียาฉีดต้นตายอย่างแน่นอน ส่วนชาวนาที่ปลูกข้าวนาปรัง ตอนนี้ต้นข้าวแห้งเหี่ยวไปแล้ว บางรายตัดสินใจถลกใบเพื่อเตรียมพื้นที่ปลูกข้าวนาปี ขาดทุนย่อยยับรายละไม่ต่ำกว่า ๑ หมื่นบาท ตนอยากให้หน่วยงานที่เกี่ยวข้องมาช่วยขุดเจาะบ่อบาดาลเพื่อจะได้นำน้ำมาใช้ในการเกษตร เพื่อจะได้นำมารดน้ำต้นลำไย ถึงจะไม่ได้ผลิตผลในปีนี้อันแล้ว แต่ก็อยากจะทำรักษาต้นไว้ ไม่อยากให้เห็นลำไยต้องแห้งตายไปอีก.

ออมก้อยเจ็ดยักษ์แล้ง ชาวบ้านขาดแคลนน้ำกินน้ำใช้ อบต.ต้องนำรถน้ำแจกจ่ายช่วย

เมื่อวันที่ ๘ พ.ค.๒๕๖๒ สถานการณ์ภัยแล้งในจังหวัดเชียงใหม่ ชาวบ้านตามอำเภอรอบนอกเริ่มประสบกับภัยแล้งกันแล้ว เนื่องจากฝนไม่ตกมาหลายเดือน โดยที่องค์การบริหารส่วนตำบลยางเปียง อ.อมก้อย จ.เชียงใหม่ อยู่ห่างจากตัวเมืองเชียงใหม่ เกือบ ๒๐๐ กม. ชาวบ้านบางหมู่บ้านเริ่มไม่มีน้ำในการใช้อุปโภคบริโภค ทางองค์การบริหารส่วนตำบลยางเปียง และผู้ใหญ่บ้านต้องนำรถดับเพลิงบรรทุกน้ำไปแจกจ่ายน้ำช่วยเหลือผู้ประสบภัยแล้งในพื้นที่บ้านดอย หมู่ที่ ๑๓ ต.ยางเปียง อย่างเร่งด่วน เนื่องจากอยู่บนดอยสูง ไม่มีแหล่งน้ำขนาดใหญ่รองรับ ตลอดจนน้ำบาดาลใต้ดินแห้งขอด

นายอนันต์ อินตะเรือง นายกองค์การบริหารส่วนตำบลยางเปียง เปิดเผยว่า บ้านดอย หมู่ที่ ๑๓ ต.ยางเปียง ได้รับผลกระทบภัยแล้งอย่างหนักเนื่องจากขาดแคลนน้ำอุปโภคและบริโภค จำนวนผู้ได้รับผลกระทบจากภัยแล้ง ๓๒๑ครัวเรือน ประชากรทั้งสิ้น ๘๐๘ ราย โดยมีความต้องการน้ำอุปโภค บริโภค โดยทางองค์การบริหารส่วนตำบลยางเปียง ให้ความช่วยเหลือเบื้องต้น นำน้ำอุปโภคบริโภค จำนวน ๑๐๓,๕๐๐ ลิตร โดยช่วงนี้ต้องขนน้ำขึ้นมาแจกจ่ายเพื่อให้เพียงพอต่อความต้องการ.

แล้งเริ่มวิกฤติลำน้ำมูลลดฮวบ!

ชาวบ้านในตำบลดอนชมพู อ.โนนสูง จ.นครราชสีมา ได้รับความเดือดร้อนจากวิกฤติภัยแล้งที่ทำให้ปริมาณน้ำในแม่น้ำมูลมีความเค็ม ไม่สามารถใช้เพาะปลูก หรือ นำไปอุปโภคในครัวเรือนได้ โดยนายประยงค์ วอนชมพู อายุ ๘๒ ปี ชาวบ้าน บ้านเมืองที่ หมู่ที่ ๖ ตำบลดอนชมพู อำเภอโนนสูง บอกว่า ตนเองได้รับความเดือดร้อนจากแหล่งน้ำในพื้นที่ที่กำลังแห้งขอด ไม่สามารถนำน้ำขึ้นมาใช้ประโยชน์ได้ ซึ่งตนมักจะอาบน้ำจากแม่น้ำมูลเป็นประจำ แต่หลังจากน้ำในแม่น้ำมูลแห้งลงเหลือเพียงเล็กน้อย ส่งผลทำให้น้ำมูลมีความเค็มเพิ่มขึ้น เนื่องจากปริมาณน้ำไม่เพียงพอไปเจือจางความเค็มของเกลือใต้ดิน และยังทำให้เกิดดินเกลือขึ้นบริเวณริมฝั่งแม่น้ำมูลด้วย ทำให้เวลาลงอาบน้ำเล่นน้ำในแม่น้ำมูลจะรู้สึกแสบคันตามเนื้อตามตัว และไม่สามารถสูบน้ำขึ้นมาใช้ในการเพาะปลูกได้ ซึ่งปกติตนจะปลูกแตงกวาและพริกไว้ขายเป็นอาชีพเสริม แต่หลังจากปริมาณน้ำมูลแห้งลงส่งผลในวงกว้าง ทำให้น้ำมีความเค็มเพิ่มขึ้นจึงไม่กล้านำน้ำไปรดพืชผัก ส่วนชาวบ้านที่มีบ้านเรือนอยู่ติดกับแม่น้ำมูลก็เริ่มได้รับผลกระทบจากสถานการณ์ภัยแล้งแล้ว โดย



พบว่า ค่าสุดปริมาณน้ำในแม่น้ำมูล ในพื้นที่ตำบลดอนชมพู มีปริมาณน้ำเหลือเพียง ๑๕ % ของความจุ ซึ่งน้อยกว่าทุกปีที่ผ่านมา หากภายใน ๑-๒ เดือนนี้ ไม่มีฝนตกลงมาจะส่งผลทำให้ชาวบ้านได้รับความเดือดร้อนขาดแคลนน้ำใช้อย่างแน่นอน

พิษแล้งน้ำสำรองผลิตประปาเมืองบัวใหญ่แห้งขอด

ปัญหาภัยแล้งเริ่มส่งผลกระทบต่อในหลายพื้นที่ของจังหวัดนครราชสีมา โดยที่อำเภอบัวใหญ่ แม้จะเตรียมการรับมือปัญหาภัยแล้งตั้งแต่ช่วงเดือนตุลาคม ๒๕๖๑ มาแล้ว โดยการสูบน้ำจากลำน้ำชีเข้ามาเก็บไว้ที่อ่างประปาและแหล่งน้ำสำรองขนาดใหญ่อีก ๒ แห่งภายในเทศบาล เพื่อเตรียมรับมือกับภัยแล้ง แต่จากการตรวจสอบล่าสุด พบว่าแหล่งน้ำสำรองที่สวนเฉลิมพระเกียรติได้แห้งขอดแล้วเป็นที่แรก จนหม้อดินปริศนาที่มีคล้ายฝ้ายน้ปิดทับฝาโผล่ขึ้นมาให้ชาวบ้านเห็น สร้างความอกลั่นขวยหยากันไปตามๆกัน

นอกจากนี้ ปริมาณน้ำในอ่างประปาเริ่มแห้งลงจนน้ำเริ่มขุ่น ส่งผลกระทบต่อคุณภาพน้ำดิบที่ใช้ผลิตประปาของเทศบาลเมืองบัวใหญ่ ทำให้น้ำประปาที่ได้คุณภาพไม่ดีนัก ซึ่งทางเทศบาลได้ออกมาชี้แจงทำความเข้าใจประชาชนแล้ว โดยขณะนี้ปริมาณน้ำดิบในกุดลึก มีปริมาณน้ำน้อยและน้ำลดลงอย่างรวดเร็ว เนื่องจากสภาพอากาศร้อน และยังไม่มียปริมาณน้ำฝนตกลงมาเพิ่ม จึงเป็นสาเหตุให้น้ำดิบผลิตน้ำประปามีคุณภาพต่ำไปด้วย ประกอบกับยังไม่สามารถนำน้ำจากบึงบัวใหญ่มาเพิ่มเติมในช่วงนี้ได้ เนื่องจากกรมชลประทานฯ มากำจัดวัชพืชในบึงบัวใหญ่และต้องใช้ไ้ปะขนาดใหญ่ ซึ่งหากสูบน้ำออก เครื่องจักรจะไม่สามารถทำงานได้ แต่ถ้าแล้วเสร็จจะเปิดน้ำจากบึงบัวใหญ่มาเพิ่ม ปริมาณน้ำดิบสำหรับผลิตน้ำประปาให้ ซึ่งคาดว่าจะทำให้น้ำประปามีคุณภาพดีขึ้น และยังมีสาเหตุมาจากท่อประปาเดิมในบางพื้นที่เป็นท่อใยหิน และท่อเหล็ก ซึ่งเป็นท่อในระบบประปาเก่าที่ได้เดินท่อเอาไว้ประมาณ ๔๐ ปีมาแล้ว ตั้งแต่มีการเริ่มสร้างระบบประปา จึงเป็นสาเหตุหนึ่งที่ทำให้น้ำมีตะกอนเหล็กสีดำ ขณะนี้อยู่ระหว่างดำเนินการเปลี่ยนแปลงเป็นท่อ PVC ทั้งระบบ ซึ่งคาดว่าจะปริมาณน้ำจะสามารถใช้ได้อีกประมาณ ๒-๓ เดือน แต่ประชาชนก็ไม่ควรนิ่งนอนใจ ควรช่วยกันใช้น้ำอย่างประหยัด เพราะถ้าเกิดปัญหาฝนทิ้งช่วงเหมือนปีที่แล้ว จะส่งผลกระทบต่อน้ำสำหรับผลิตประปาในเขตเทศบาลอย่างแน่นอน.

ภัยแล้งลาม๗จังหวัด! ปก.เร่งแจกน้ำช่วยผู้ประสบภัย

เมื่อวันที่ ๘ พ.ค. ๖๒ - กระทรวงมหาดไทย โดยกรมป้องกันและบรรเทาสาธารณภัย (ปภ.) รายงานมีจังหวัดประกาศเขตการให้ความช่วยเหลือผู้ประสบภัยพิบัติกรณีฉุกเฉิน (ภัยแล้ง) ๗ จังหวัด ได้แก่ พิษณุโลก ร้อยเอ็ด ศรีสะเกษ นครราชสีมา มหาสารคาม ตรัง และชลบุรี รวม ๑๘ อำเภอ ๖๑ ตำบล ๔๓๙ หมู่บ้าน ซึ่ง ปภ.ได้จัดรถบรรทุกน้ำแจกจ่ายน้ำบรรเทาความเดือดร้อนแก่ประชาชน พร้อมกำหนดจุดแจกจ่ายน้ำที่เข้าถึงประชาชนทุกพื้นที่ รวมถึงวางแผนบริหารจัดการน้ำและจัดสรรน้ำอย่างทั่วถึงและมีประสิทธิภาพ อีกทั้งขอความร่วมมือประชาชนใช้น้ำอย่างประหยัด เพื่อให้มีน้ำอุปโภคบริโภคเพียงพอตลอดช่วงฤดูแล้ง.

