



รายงานสถานการณ์น้ำ
ศูนย์ป้องกันวิกฤติน้ำ กรมทรัพยากรน้ำ
วันเสาร์ ที่ ๑๑ พฤษภาคม ๒๕๖๒

สภาวะอากาศ บริเวณภาคเหนือตอนล่าง ภาคตะวันออกเฉียงเหนือ ภาคกลาง ภาคตะวันออก และภาคใต้ มีฝนฟ้าคะนองกับมีฝนตกหนักบางแห่งและลมกระโชกแรง ส่วนภาคเหนือยังคงมีอากาศร้อนถึงร้อนจัด ขอให้ประชาชนบริเวณดังกล่าวระวังอันตรายจากฝนฟ้าคะนอง ลมกระโชกแรง ควรอยู่ห่างจากต้นไม้ใหญ่ สิ่งปลูกสร้าง และป้ายโฆษณาที่ไม่แข็งแรง สำหรับทะเลอันดามันมีคลื่นสูงประมาณ ๒ เมตร บริเวณที่มีฝนฟ้าคะนองคลื่นสูง ๒-๓ เมตร ขอให้ชาวเรือบริเวณดังกล่าวเดินเรือด้วยความระมัดระวัง อนึ่ง ในช่วงวันที่ ๑๒-๑๕ พฤษภาคม ๒๕๖๒ บริเวณประเทศไทยจะมีฝนฟ้าคะนองเพิ่มขึ้นกับมีฝนตกหนักบางแห่ง



สถานการณ์น้ำ

กรมอุตุนิยมวิทยา เผยไทยตอนบนอากาศร้อนจัด สลับกับมีฝนตกหนัก-ลมแรง
ขอนแก่น แก้วภัยแล้งเฉลิมราชย์ราชา
ศรีสะเกษ ปภ.ศรีสะเกษเชื้อภัยแล้งปีนี้ไม่แรง-กระทบ๔%
พิจิตร ภัยแล้งรุนแรงเข้าขั้นวิกฤต
ลำปาง เชื่อนใหญ่ลำปาง ๒ แห่งน้ำเหลือไม่ถึงครึ่งอ่าง
นครราชสีมา โคราชประสบปัญหาภัยแล้งแล้ว ๙ อำเภอ
พิษณุโลก ประกาศภัยแล้ง-มัน ๑.๗ หมื่นไร่ขาดน้ำ
(หมายเหตุ ข้อมูลข่าวจาก เดลินิวส์/ไทยรัฐ/ไอ เอ็น เอ็น)

สถานการณ์น้ำต่างประเทศ

สถานการณ์น้ำ

ระดับน้ำในแม่น้ำโขง : MRC: Mekong River Commission ณ วันที่ ๑๐ พฤษภาคม ๒๕๖๒

สถานี	ระดับตลิ่ง	ระดับน้ำ ๘ พ.ค. ๖๒	ระดับน้ำ ๙ พ.ค. ๖๒	+สูงกว่าตลิ่ง -ต่ำกว่าตลิ่ง	แนวโน้ม
อ.เชียงแสน จ.เชียงราย	๑๒.๘๐	๓.๓๘	๓.๗๓	-๙.๐๗	เพิ่มขึ้น
อ.เชียงคาน จ.เลย	๑๖.๐๐	๖.๐๙	๕.๙๘	-๑๐.๐๒	ลดลง
อ.เมือง จ.หนองคาย	๑๒.๒๐	๓.๓๓	๓.๐๓	-๙.๑๗	ลดลง
อ.เมือง จ.นครพนม	๑๒.๐๐	๒.๘๑	๒.๘๙	-๙.๑๑	เพิ่มขึ้น
อ.เมือง จ.มุกดาหาร	๑๒.๕๐	๓.๐๔	๓.๐๙	-๙.๔๑	เพิ่มขึ้น
อ.โขงเจียม จ.อุบลราชธานี	๑๔.๕๐	๓.๔๐	๓.๔๔	-๑๑.๐๖	เพิ่มขึ้น

หมายเหตุ : ระดับ (รสม.) ข้อมูลจาก <http://www.dwr.go.th>

ระดับน้ำ-ลุ่มน้ำเสาบสงขลา ลุ่มน้ำทะเลสาบสงขลา ปัจจุบันสถานการณ์น้ำในลำน้ำโดยทั่วไปอยู่ในภาวะปกติ(ระดับน้ำต่ำกว่าระดับตลิ่งต่ำสุด) สถานการณ์น้ำในลำน้ำส่วนใหญ่มีแนวโน้มเพิ่มขึ้น (ข้อมูลวันที่ ๑๐ พ.ค. ๒๕๖๒ ที่มากรมชลประทาน) สถานีคลองลำอ.ศรีนครินทร์ จ.พัทลุง สถานีคลองนุ้ย อ.เมือง จ.พัทลุง สถานีคลองหะ อ.หาดใหญ่จ.สงขลาสถานีคลองอู่ตะเภา อ.สะเดา จ.สงขลาสถานีคลองอู่ตะเภา อ.คลองหอยโข่ง จ.สงขลาสถานีคลองอู่ตะเภา อ. หาดใหญ่ จ.สงขลา วัดปริมาณน้ำได้ ๒๐.๗๘ ๖.๖๓ ๔.๑๕ ๙.๙๕ ๒.๘๗ ๐.๐๐ เมตร

สถานีตรวจวัดระดับน้ำ (CCTV) ณ วันที่ ๑๐ พฤษภาคม ๒๕๖๒ การตรวจวัดระดับน้ำจากกล้อง (CCTV) ระดับน้ำส่วนใหญ่อยู่ในเกณฑ์ปกติ

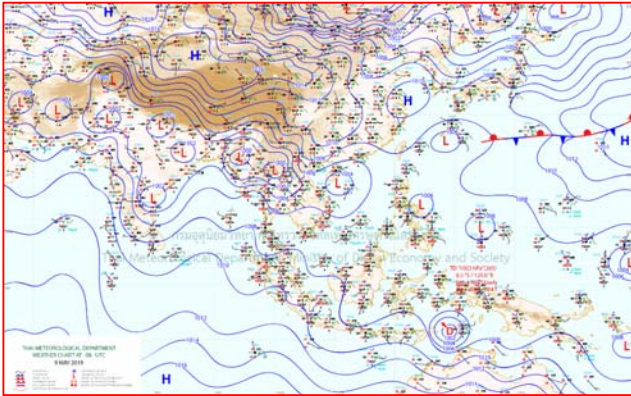
ลำดับที่	จังหวัด	สถานที่ตั้งกล้อง	แม่น้ำ/ลำน้ำ	วิกฤติ น้ำแล้ง	วิกฤติ น้ำท่วม	ระดับน้ำ (ม.รทท.)			สถานการณ์	หมายเหตุ
						พ.ศ.2562	พ.ศ.2562	พ.ศ. 62		
						19 เม.ย. 62	26 เม.ย. 62	10 พ.ค. 62		
1	จ.แพร่	สะพานมหาโพธิ์ อ.เมือง	ยม	143.18	152.33	143.60	143.60	143.60	น้ำน้อย	↔
2	จ.สุโขทัย	สะพานศรีรัตนสิริ อ.เมือง	ยม	60.14	71.78	N/A	N/A	N/A	น้ำปกติ	↔
3	จ.สุโขทัย	สะพานพระเมรุมาศ อ.เมือง	ยม	42.48	48.59	42.80	42.80	N/A	น้ำน้อย	↔
4	จ.พิษณุโลก	สะพานบางระกำ อ.บางระกำ	ยม	31.73	37.23	N/A	N/A	N/A	น้ำปกติ	↔
5	จ.พิจิตร	สะพานเทพสุด อ.เทพเสล	ยม	22.58	30.63	23.60	23.60	N/A	น้ำน้อย	↔
6	จ.พิษณุโลก	โนนบ้านจารย์ อ.เมือง	น่าน	37.33	45.04	N/A	N/A	N/A	น้ำปกติ	↔
7	จ.นครสวรรค์	วัดเกษไชโยเหนือ อ.ชุมแสง	น่าน	18.73	25.60	N/A	N/A	N/A	น้ำปกติ	↔
8	จ.นครสวรรค์	บ้านทับกฤช อ.ชุมแสง (ทับกฤชใต้)	น่าน	-	26.16	N/A	N/A	N/A	น้ำปกติ	↔
9	จ.อุตรดิตถ์	สะพานท่าเสา อ.เมือง	น่าน	49.22	56.91	55.20	55.20	N/A	น้ำปกติ	↔
10	จ.น่าน	สะพานนครนันทพัฒนา อ.เมือง	น่าน	192.17	197.73	N/A	N/A	N/A	น้ำปกติ	↔
11	จ.พิจิตร	สะพานเสี้ยวโพธิ์ อ.พิจิตร อ่างน้ำชลประทาน	น่าน	18.19	27.23	21.70	21.77	6.30	น้ำปกติ	↑
12	จ.พิษณุโลก	สะพานสุพรรณภูมิ อ.เมือง	น่าน	33.98	44.52	36.20	36.95	37.00	น้ำน้อย	↓
13	จ.อุตรธานี	สถานีห้วยหลวง อ.เมือง	โขง	-	-	N/A	N/A	N/A	น้ำปกติ	↔
14	จ.เลย	สถานีแม่น้ำเลย อ.เมือง	โขง	-	-	230.35	230.30	230.40	น้ำปกติ	↑
15	จ.เชียงใหม่	สถานีห้วยฝาย อ.แม่สาย	แม่สาย/โขง	395.79	396.50	N/A	N/A	N/A	น้ำปกติ	↔
16	จ.หนองคาย	สวนสวรรค์หนองคาย อ.เมือง	โขง	157.85	166.70	N/A	N/A	N/A	น้ำปกติ	↔
17	จ.หนองคาย	วัดทุ่งศาล อ.โพนทิว	ห้วยหลวง/โขงสีฐาน	150.50	159.43	N/A	N/A	N/A	น้ำปกติ	↔
18	จ.นครพนม	บ้านศาลปากน้ำ อ.ท่าอุเทน	น้ำสงคราม/โขงสีฐาน	133.42	141.02	N/A	N/A	N/A	น้ำปกติ	↔
19	จ.นครราชสีมา	รพ.เทศบาล 4 อ.เมือง	ลำตะคอง/มูล	174.60	178.00	176.70	176.70	176.60	น้ำน้อย	↓
20	จ.บุรีรัมย์	สตีก อ.สตีก	มูล	123.13	128.76	N/A	N/A	N/A	น้ำปกติ	↔
21	จ.สิงห์บุรี	เชิงสะพานสิงห์บุรี อ.เมือง	เจ้าพระยา	3.45	11.50	1.80	1.80	N/A	น้ำน้อย	↔
22	จ.อ่างทอง	บ้านยางฉิม อ.โพธิ์ทอง	เจ้าพระยา	-	9.11	N/A	N/A	N/A	น้ำปกติ	↔
23	จ. พนมบทรือยอยุธยา	บ้านบิรม อ.พนมบทรือยอยุธยา	เจ้าพระยา	-	-	N/A	N/A	N/A	น้ำปกติ	↔
24	จ. พนมบทรือยอยุธยา	อ.เสนา	น้อย/เจ้าพระยา	2.00	5.00	1.00	1.10	0.90	น้ำปกติ	↓
25	จ.อุทัยธานี	เชิงสะพานปรีศรี อ.เมือง	สะแกกรัง	15.16	19.90	5.50	5.50	5.50	น้ำปกติ	↔
26	จ.อุทัยธานี	อุทัยใหม่ อ.เมือง	สะแกกรัง	-	-	15.55	15.70	15.70	น้ำปกติ	↔
27	จ. พนมบทรือยอยุธยา	สะพานปรีศรี อ.พนมบทรือยอยุธยา	เจ้าพระยา	-	-	-0.35	-0.45	-0.70	น้ำปกติ	↓
28	จ.สมุทรปราการ	สะพานข้ามแม่น้ำท่าจีน 3 อ.เมือง	ท่าจีน	-5.11	0.57	-0.34	-0.29	0.06	น้ำปกติ	↑
29	จ.นครปฐม	สะพานบุญรัตนประจักษ์ อ.สามพราน	ท่าจีน	-5.59	-0.30	0.58	0.48	0.38	น้ำปกติ	↓
30	จ.นครปฐม	สะพานหลวงพ่อเงิน อ.นครไชยศรี	ท่าจีน	-3.16	2.21	1.01	0.76	0.51	น้ำปกติ	↓
31	จ.นครปฐม	สถานีข้ามแม่น้ำท่าจีน ทางหลวง 306 อ.บางเลน	ท่าจีน	-4.57	0.21	-0.74	-0.74	-0.74	น้ำน้อย	↔
32	จ.สุพรรณบุรี	สะพานวัดพระธาตุ อ.เมือง	ท่าจีน	-1.26	2.75	0.2	0.50	0.40	น้ำน้อย	↓
33	จ.สุพรรณบุรี	สถานีข้ามแม่น้ำท่าจีน ทางหลวง 306 อ.บางปลาร้า	ท่าจีน	1.55	5.18	N/A	N/A	N/A	น้ำปกติ	↔
34	จ.ชัยนาท	สะพานสามง่าม-ท่าโสม อ.หันคา	ท่าจีน	10.69	12.83	11.72	11.72	11.72	น้ำปกติ	↔
35	จ.ฉะเชิงเทรา	เชิงสะพานฉะเชิงเทรา อ.เมือง	บางปะกง	-0.01	1.90	N/A	N/A	N/A	น้ำปกติ	↔
36	จ.ฉะเชิงเทรา	ตรรางข้ามวัดจันทร์นาราม อ.เมือง	จันทบุรี/ชายฝั่งทะเลตะวันออก	0.20	3.73	N/A	N/A	N/A	น้ำปกติ	↔
37	จ.ประจวบคีรีขันธ์	ร.ร.อนุบาลบางสะพาน อ.บางสะพาน	คลองบางสะพาน/ชายฝั่งทะเลตะวันตก	-	3.30	N/A	N/A	N/A	น้ำปกติ	↔
38	จ.สงขลา	สถานีคลองอู่ออนภาคกลาง อ.หาดใหญ่	ทะเลสาบสงขลา	-	-	0.10	0.10	0.01	น้ำน้อย	↓
39	จ.พัทลุง	สถานีคลองทะเลใหญ่ อ.ตะโหมด	ทะเลสาบสงขลา	-	-	N/A	N/A	N/A	น้ำปกติ	↔
40	จ.พัทลุง	สถานีลำน้ำ อ.เมือง	ทะเลสาบสงขลา	-	-	-0.60	-0.40	-0.40	น้ำปกติ	↔
41	จ.เชียงใหม่	อุทกวิทยาเชียงใหม่ อ.เชียงใหม่	-	-	-	N/A	N/A	N/A	น้ำปกติ	↔
42	จ.เลย	สถานีแม่น้ำโขง (MFC) อ.เชียงคาน อ.เชียงคาน	โขง	-	-	5.60	6.35	5.84	น้ำปกติ	↓
43	จ.อุบลราชธานี	สถานีแม่น้ำโขง (MFC) อ.โขงเจียม อ.โขงเจียม	-	-	-	N/A	N/A	N/A	น้ำปกติ	↔
44	จ.นครสวรรค์	บ้านบางแก้ว อ.บรรพตพิสัย	ปิง-วัง-สะแกกรัง-ป่าสัก	-	-	37.27	37.47	37.47	น้ำปกติ	↔
45	จ.ตาก	บ้านปากเรือห้วยจี่ อ.บ้านตาก	ปิง-วัง-สะแกกรัง-ป่าสัก	-	-	117.77	117.77	117.77	น้ำปกติ	↔
46	จ.เพชรบูรณ์	บ้านจางวาง อ.หล่มสัก	ปิง-วัง-สะแกกรัง-ป่าสัก	-	-	129.90	129.70	129.70	น้ำน้อย	↔
47	จ.เพชรบูรณ์	แม่น้ำป่าสักที่ อ.เมืองเพชรบูรณ์	ปิง-วัง-สะแกกรัง-ป่าสัก	-	-	110.75	110.70	110.70	น้ำปกติ	↔
48	จ.สระบุรี	แม่น้ำป่าสักที่ อ.เสาไห้	ปิง-วัง-สะแกกรัง-ป่าสัก	-	-	7.70	6.80	6.10	น้ำปกติ	↓
49	จ.สระบุรี	แม่น้ำป่าสักที่ อ.แก่งคอย	ปิง-วัง-สะแกกรัง-ป่าสัก	-	-	7.48	7.48	7.48	น้ำปกติ	↔

ปริมาณน้ำฝนสูงสุด (มม.)

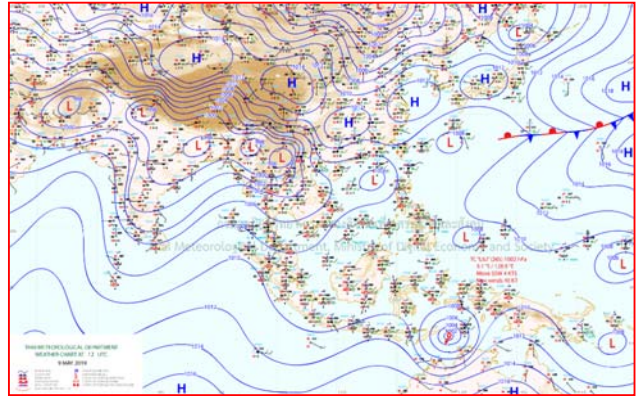
จังหวัด	๕ พ.ค. ๖๒	๖ พ.ค. ๖๒	๗ พ.ค. ๖๒	๘ พ.ค. ๖๒	๙ พ.ค. ๖๒
จ.พิษณุโลก	-	-	-	๖.๐	๔๙.๔
จ.ร้อยเอ็ด	-	๑๑.๙	-	๔๑.๗	-
จ.ศรีสะเกษ	-	-	-	๔๐.๕	-
จ.นครราชสีมา	-	๐.๒	-	-	๑๔.๑
จ.นครนายก	-	-	-	๑๓.๘	-
จ.ปราจีนบุรี	-	-	-	-	-
จ.สระแก้ว	-	-	-	๒๔.๙	-
จ.ฉะเชิงเทรา	-	-	-	-	-
จ.ชลบุรี	-	-	-	-	-
จ.ระยอง	-	-	-	-	-
จ.จันทบุรี	-	-	-	๑๓.๗	-
จ.ตราด	-	-	-	๓.๑	-
จ.เพชรบุรี	-	-	-	-	-
จ.ประจวบคีรีขันธ์	-	-	-	๕.๓	-
จ.ชุมพร	-	-	-	๐.๕	-
จ.สุราษฎร์ธานี	-	-	-	๑๑.๒	-
จ.นครศรีธรรมราช	-	-	-	๐.๒	-
จ.พัทลุง	-	-	-	-	-
จ.สงขลา	-	-	-	๐.๖	-
จ.ปัตตานี	-	-	-	๑.๘	-
จ.ยะลา	-	-	-	๒.๑	-
จ.นราธิวาส	-	-	-	-	-
จ.ระนอง	-	-	-	๖๑.๑	-
จ.พังงา	-	-	-	๒๔.๕	-
จ.กระบี่	-	-	-	๐.๔	-
จ.ภูเก็ต	๑๗.๐	๓.๔	๓๔.๘	๑๗.๒	๖.๒
จ.ตรัง	๐.๘	๑๒.๔	๐.๗	-	๑๓.๐
จ.สตูล	๔๕.๖	๒๑.๕	๕๒.๓	๑๙.๓	๗.๒



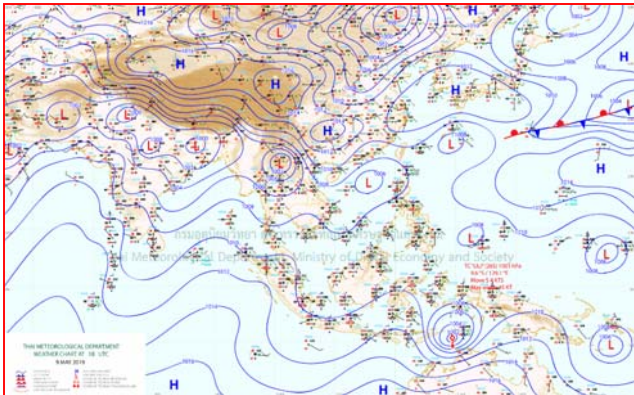
แผนที่อากาศ



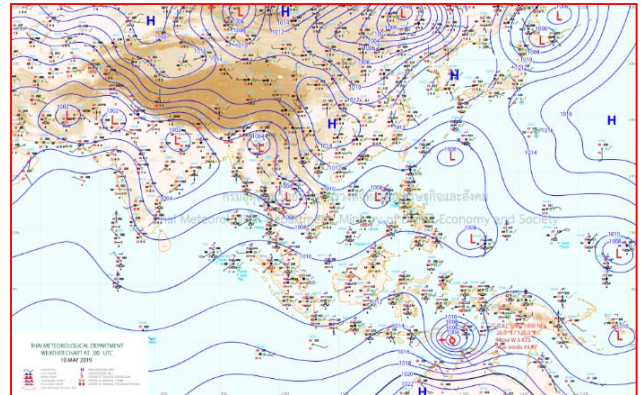
๙ พ.ค. ๖๒ เวลา ๑๓:๐๐ น. ๑



๙ พ.ค. ๖๒ เวลา ๑๕:๐๐ น. ๒



๑๐ พ.ค. ๖๒ เวลา ๐๑:๐๐ น. ๓



๑๐ พ.ค. ๖๒ เวลา ๐๗:๐๐ น. ๔



รายงานปริมาณน้ำฝนจากกรมอุตุนิยมวิทยา

วันที่ 10 พฤษภาคม 2562

รายงานฝน เวลา 07.00 น.ของวันที่ 9 พฤษภาคม 2562

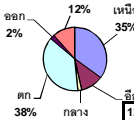
สถานีอุตุนิยมวิทยา					ปริมาณน้ำฝน24 ชม.(mm)	ปริมาณน้ำฝนสะสม(mm.)	ภาคใต้ฝั่งตะวันออก								
ภาคเหนือ					สูงสุด ของประเทศ	80.9	624.9								
สถานีอุตุนิยมวิทยา	ปริมาณน้ำฝน24 ชม.(mm)	ปริมาณน้ำฝนสะสม(mm.)	ปริมาณฝน พ.ล. (mm.)	สถานะฝนสะสม ปัจจุบันเทียบกับ ค่าเฉลี่ย 30 ปี	สูงสุด ของภาคเหนือ	14.6	185.8	สถานีอุตุนิยมวิทยา	ปริมาณน้ำฝน24 ชม.(mm)	ปริมาณน้ำฝนสะสม(mm.)	ปริมาณฝน พ.ล. (mm.)	สถานะฝนสะสม ปัจจุบันเทียบกับ ค่าเฉลี่ย 30 ปี			
					สูงสุด ของภาคกลาง	29.0	182.5						สูงสุด ของภาคตะวันออกเฉียงเหนือ	80.9	317.3
แม่ฮ่องสอน	-	54.8	174.5	ต่ำกว่า	สูงสุด ของภาคตะวันออก	27.1	624.9	เพชรบุรี	ไม่มีฝน	16.6	99.5	ต่ำกว่า			
ดอยอ่างขาง	ไม่มีฝน	61.1	***	***	สูงสุด ของภาคใต้ฝั่งตะวันออก	5.7	454.7	หนองพลับ สกษ.	ไม่มีฝน	154.0	153.2	ต่ำกว่า			
เชียงใหม่	ไม่มีฝน	91.0	213.4	ต่ำกว่า	สูงสุด ของภาคใต้ฝั่งตะวันตก	13.0	612.2	หัวหิน	ไม่มีฝน	34.0	108.9	ต่ำกว่า			
เชียงใหม่ สกษ.	ไม่มีฝน	65.4	214.3	ต่ำกว่า	ภาคตะวันออกเฉียงเหนือ			ประจวบคีรีขันธ์	-	140.4	126.9	ต่ำกว่า			
ทุ่งช้าง	ไม่มีฝน	88.3	220.1	ต่ำกว่า	สถานีอุตุนิยมวิทยา	ปริมาณน้ำฝน24 ชม.(mm)	ปริมาณน้ำฝนสะสม(mm.)	ปริมาณฝน พ.ล. (mm.)	สถานะฝนสะสม ปัจจุบันเทียบกับ ค่าเฉลี่ย 30 ปี	ชุมพร	ไม่มีฝน	343.1	190.8	สูงกว่า	
พะเยา	ไม่มีฝน	72.3	179.7	ต่ำกว่า						สวี สกษ.	0.2	354.8	210.4	ต่ำกว่า	
ห้วยฝาง	ไม่มีฝน	122.5	183.0	ต่ำกว่า	เลย สกษ.	ไม่มีฝน	94.4	202.7	ต่ำกว่า	เกาะสมุย	ไม่มีฝน	276.9	155.9	สูงกว่า	
เด่น	0.4	89.0	158.7	ต่ำกว่า	หนองคาย	-	149.3	224.9	ต่ำกว่า	นครศรีธรรมราช	ไม่มีฝน	454.7	173.8	สูงกว่า	
แม่สะเรียง	ไม่มีฝน	46.7	162.3	ต่ำกว่า	เลย	ไม่มีฝน	40.8	199.3	ต่ำกว่า	นครศรีธรรมราช สกษ.	0.4	363.8	210.7	ต่ำกว่า	
แม่ใจ สกษ.	-	-	163.8	ต่ำกว่า	อุดรธานี	ไม่มีฝน	101.6	198.5	ต่ำกว่า	สุราษฎร์ธานี สกษ.	5.7	270.6	157.5	ต่ำกว่า	
เชียงใหม่	4.0	65.1	162.0	ต่ำกว่า	สกลนคร สกษ.	18.9	183.5	217.3	ต่ำกว่า	พระแสง สอท.	-	214.0	161.6	ต่ำกว่า	
ลำปาง	ไม่มีฝน	45.6	160.4	ต่ำกว่า	สกลนคร	ไม่มีฝน	190.5	227.6	ต่ำกว่า	ฉวาง	5.5	322.4	206.2	ต่ำกว่า	
ลำพูน	ไม่มีฝน	52.1	154.8	ต่ำกว่า	นครพนม	5.8	225.5	257.1	ต่ำกว่า	พิทลุง สกษ.	ฝนเล็กน้อย	198.4	132.3	ต่ำกว่า	
แพร่	-	115.6	178.1	ต่ำกว่า	นครพนม สกษ.	8.8	317.3	180.2	สูงกว่า	สงขลา	0.9	262.2	119.6	ต่ำกว่า	
น่าน	ไม่มีฝน	163.2	177.3	ต่ำกว่า	หนองบัวลำภู	ไม่มีฝน	146.5	***	***	หาดใหญ่	ฝนเล็กน้อย	317.0	147.7	สูงกว่า	
น่าน สกษ.	ไม่มีฝน	92.1	181.0	ต่ำกว่า	ขอนแก่น	5.2	131.1	168.7	ต่ำกว่า	ดอนขันธ์ สกษ.	0.2	226.8	174.1	ต่ำกว่า	
ลำปาง สกษ.	ไม่มีฝน	75.2	174.6	ต่ำกว่า	มหาสารคาม	80.9	76.5	161.5	ต่ำกว่า	สะเดา	1.6	252.6	114.0	สูงกว่า	
อุดรดิตถ์	ไม่มีฝน	11.6	230.0	ต่ำกว่า	มุกดาหาร	7.0	163.2	199.5	ต่ำกว่า	ปัตตานี	25.7	315.5	137.5	สูงกว่า	
สุโขทัย	ไม่มีฝน	17.4	158.3	ต่ำกว่า	นครราชสีมา	10.3	114.5	157.1	ต่ำกว่า	ยะลา สกษ.	ไม่มีฝน	450.1	***	***	
ศรีสะเกษ สกษ.	ไม่มีฝน	11.0	184.5	ต่ำกว่า	กาฬสินธุ์	14.5	123.1	190.1	ต่ำกว่า	นราธิวาส	-	337.6	142.1	สูงกว่า	
นลัมสีก	ไม่มีฝน	138.5	150.8	ต่ำกว่า	ชัยภูมิ	13.2	148.9	140.2	ต่ำกว่า	ภาคใต้ฝั่งตะวันตก					
แม่สอด	ไม่มีฝน	80.3	174.2	ต่ำกว่า	ร้อยเอ็ด สกษ.	15.4	220.4	178.9	สูงกว่า	สถานีอุตุนิยมวิทยา	ปริมาณน้ำฝน24 ชม.(mm)	ปริมาณน้ำฝนสะสม(mm.)	ปริมาณฝน พ.ล. (mm.)	สถานะฝนสะสม ปัจจุบันเทียบกับ ค่าเฉลี่ย 30 ปี	
ตาก	13.2	82.1	174.9	ต่ำกว่า	ร้อยเอ็ด	0.1	203.4	186.1	สูงกว่า						ระนอง
เชียงใหม่	-	8.5	197.6	ต่ำกว่า	อุบลราชธานี (ศูนย์ฯ)	5.9	175.1	208.6	ต่ำกว่า	ตะกั่วป่า	12.1	612.20	527.40	สูงกว่า	
พิษณุโลก	ไม่มีฝน	139.3	170.9	ต่ำกว่า	อุบลราชธานี สกษ.	2.8	210.9	188.6	สูงกว่า	กระบี่	12.2	269.70	171.60	ต่ำกว่า	
เพชรบูรณ์	14.6	185.8	162.8	ต่ำกว่า	ศรีสะเกษ	10.6	183.9	208.0	ต่ำกว่า	ภูเก็ต	6.2	267.40	259.50	ต่ำกว่า	
กำแพงเพชร	ไม่มีฝน	76.0	195.5	ต่ำกว่า	หาดุม	8.4	206.6	172.3	สูงกว่า	ภูเก็ต (ศูนย์ฯ)	8.8	315.20	281.50	สูงกว่า	
อุ้มผาง	0.5	140.6	195.0	ต่ำกว่า	นครราชสีมา	14.1	65.5	154.1	ต่ำกว่า	เกาะลันตา	-	11.20	244.80	ต่ำกว่า	
พิจิตร สกษ.	ฝนเล็กน้อย	36.0	162.6	ต่ำกว่า	สุรินทร์	11.4	133.5	179.8	ต่ำกว่า	ตรัง	13.0	414.20	217.50	ต่ำกว่า	
ดอนขุ่ย สกษ.	4.5	67.5	202.6	ต่ำกว่า	สุรินทร์ สกษ.	16.7	242.9	171.7	สูงกว่า	สตูล	3.6	370.00	233.30	สูงกว่า	
วิเชียรบุรี	ไม่มีฝน	140.2	158.1	ต่ำกว่า	ไซคชัย	ไม่มีฝน	60.5	149.0	ต่ำกว่า	สรุปปริมาณฝนภาค สถานีอุตุนิยมวิทยา					
ภาคกลาง					ปากช่อง สกษ.	10.6	178.9	136.1	ต่ำกว่า	ปริมาณน้ำฝนสูงสุด	มหาสารคาม	80.9	76.5		
สถานีอุตุนิยมวิทยา	ปริมาณน้ำฝน24 ชม.(mm)	ปริมาณน้ำฝนสะสม(mm.)	ปริมาณฝน พ.ล. (mm.)	สถานะฝนสะสม ปัจจุบันเทียบกับ ค่าเฉลี่ย 30 ปี	นางรอง	ฝนเล็กน้อย	93.5	166.6	ต่ำกว่า	ฝนสะสมสูงสุด	ตราด	-	624.9		
					บุรีรัมย์	5.8	195.0	179.7	ต่ำกว่า						
นครสวรรค์	1.7	81.2	150.7	ต่ำกว่า	ภาคตะวันออก					1	มหาสารคาม	80.9	76.5		
ตากฟ้า สกษ.	2.9	151.8	149.4	ต่ำกว่า	สถานีอุตุนิยมวิทยา	ปริมาณน้ำฝน24 ชม.(mm)	ปริมาณน้ำฝนสะสม(mm.)	ปริมาณฝน พ.ล. (mm.)	สถานะฝนสะสม ปัจจุบันเทียบกับ ค่าเฉลี่ย 30 ปี	2	บัวชุม	29.0	101.7		
ชัยนาท สกษ.	2.3	182.5	135.8	สูงกว่า						3	พลับ สกษ.	27.1	420.4		
อุทัยธานี	12.7	20.9	208.0	ต่ำกว่า	นครนายก	0.4	26.0	***	***	4	พระนครศรีอยุธยา	26.5	75.9		
พระนครศรีอยุธยา	26.5	75.9	***	***	ปราจีนบุรี	ไม่มีฝน	84.4	231.0	ต่ำกว่า	5	ปัตตานี	25.7	315.5		
บัวชุม	29.0	101.7	136.2	ต่ำกว่า	กบินทร์บุรี	ไม่มีฝน	156.4	192.3	ต่ำกว่า	ปริมาณฝนสูงสุด			มหาสารคาม	80.9	76.5
ปทุมธานี สกษ.	ไม่มีฝน	105.0	171.9	สูงกว่า	สระแก้ว	ไม่มีฝน	216.3	179.3	สูงกว่า	ฝนสะสมสูงสุด			-	624.9	
สมุทรปราการ สกษ.	ไม่มีฝน	64.1	***	***	ฉะเชิงเทรา	ไม่มีฝน	180.5	147.7	ต่ำกว่า	ศูนย์ป้องกันวิกฤตน้ำ กรมทรัพยากรน้ำ				ศูนย์เขมขลา	
ทองผาภูมิ	ไม่มีฝน	55.5	227.5	ต่ำกว่า	ชลบุรี	ไม่มีฝน	148.7	175.3	ต่ำกว่า						
สุพรรณบุรี	ไม่มีฝน	63.1	114.3	ต่ำกว่า	เกาะสีชัง	ไม่มีฝน	29.5	134.4	ต่ำกว่า						
ลพบุรี	1.4	22.3	147.1	ต่ำกว่า	ทัพป่า	ไม่มีฝน	170.9	148.3	ต่ำกว่า						
อุทธร สกษ.	0.5	17.2	112.0	ต่ำกว่า	ลจัญประเทศ	ไม่มีฝน	138.3	168.3	ต่ำกว่า						
สนมณีนสารกภูมิ	ไม่มีฝน	76.3	155.0	***	แหลมฉบัง	ไม่มีฝน	14.1	137.2	ต่ำกว่า						
สมุทรสงคราม	ไม่มีฝน	4.8	***	***	สัตหีบ	ไม่มีฝน	129.1	171.9	ต่ำกว่า						
กาญจนบุรี	ไม่มีฝน	28.5	145.3	ต่ำกว่า	ระยอง	ไม่มีฝน	292.3	198.6	สูงกว่า						
นครปฐม	ไม่มีฝน	91.3	116.2	ต่ำกว่า	หัวไผ่ สกษ.	ไม่มีฝน	106.1	204.9	ต่ำกว่า						
กรุงเทพฯ บางนา สกษ.	ไม่มีฝน	64.8	199.8	ต่ำกว่า	จันทบุรี	-	239.8	392.5	ต่ำกว่า						
กรุงเทพฯ ท่าเรือคลองเตย	ไม่มีฝน	49.5	245.5	ต่ำกว่า	พลับ สกษ.	27.1	420.4	356.9	ต่ำกว่า						
กรุงเทพฯ หนองจอก	-	1.1	247.7	ต่ำกว่า	ตราด	-	624.9	426.7	สูงกว่า						
สนามบินดอนเมือง	ไม่มีฝน	131.8	207.6	ต่ำกว่า											
ปาร์ก	ไม่มีฝน	111.7	140.9	ต่ำกว่า											
ราชบุรี	ไม่มีฝน	8.9	147.7	ต่ำกว่า											

สัญลักษณ์ ***ไม่มีข้อมูล - ยังไม่ได้รับรายงาน/ไม่มีข้อมูล/ไม่มีฝน

หมายเหตุ ได้รับรายงานเพิ่มเติมโดยการบันทึกของเจ้าหน้าที่เป็นรายวัน ณ เวลา 07:00 น.

ปริมาณฝนสูงสุด - ไม่มี -

ปริมาณน้ำรวมทั้งหมด 70,921 ล้าน ลบ.ม. (100%)



เปรียบเทียบปริมาณน้ำรวม
ปีงบประมาณ 2562 และ 2561

วันที่ 10 พฤษภาคม 2562 แห่งนี้
39,521 ล้าน ลบ.ม. หรือ เท่ากับ

56%
วันที่ 10 พฤษภาคม 2561 แห่งนี้
44,082 ล้าน ลบ.ม. หรือ เท่ากับ

62%

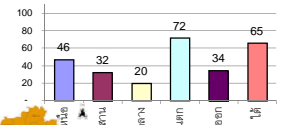
รายงานสรุปสภาพน้ำในอ่างเก็บน้ำขนาดใหญ่และขนาดกลาง

รายงานสถานการณ์ ณ วันที่ 10 พฤษภาคม 2562

ปริมาณน้ำในอ่างที่ใช้การได้ในสัปดาห์นี้ + มากกว่า / - น้อยกว่า สัปดาห์ก่อน **642.12** ล้าน ลบ.ม.

สรุปสถานการณ์ปริมาณน้ำในอ่างเก็บน้ำที่ใช้ในกิจกรรมทั่วประเทศ มากกว่าปริมาณน้ำที่เหลือในอ่าง เนื่องจากสัปดาห์ที่ผ่านมา การใช้น้ำอย่างระมัดระวัง

% ปริมาณน้ำรวมแต่ละภาคปัจจุบัน



ภาค	สถานการณ์ปริมาณน้ำในอ่าง				ปริมาณน้ำเปลี่ยนแปลง (ล้าน ม.³)	สถานะ
	ล้นอ่าง (แห่ง)	คงที่ (แห่ง)	เพิ่มขึ้น (แห่ง)	รวม (แห่ง)		
ภาคเหนือ	7	-	-	7	-304.00	ปริมาณน้ำในอ่างเก็บน้ำลดลง
ภาคตะวันออกเฉียงเหนือ	7	3	2	12	1.00	ปริมาณน้ำในอ่างเก็บน้ำเพิ่มขึ้น
ภาคกลาง	1	1	1	3	-13.00	ปริมาณน้ำในอ่างเก็บน้ำลดลง
ภาคตะวันตก	2	-	-	2	-224.00	ปริมาณน้ำในอ่างเก็บน้ำลดลง
ภาคตะวันออก	9	-	1	10	-26.12	ปริมาณน้ำในอ่างเก็บน้ำลดลง
ภาคใต้	4	-	-	4	-76.00	ปริมาณน้ำในอ่างเก็บน้ำลดลง
รวมทั้งประเทศ	30	4	4	38	-642.12	ปริมาณน้ำในอ่างเก็บน้ำลดลง

สรุปสถานการณ์ปริมาณน้ำในอ่างฯ

คงที่	4	อ่าง
ลดลง	30	อ่าง
เพิ่มขึ้น	4	อ่าง

ภาค อ่างเก็บน้ำ เชื้อน	ความจุ ที่ รอก. (ล้าน ม.³)	ปริมาณน้ำ ที่ไม่ได้ ใช้การ (ล้าน ม.³)	ใช้การ ได้จริง (ล้าน ม.³)	ปริมาณน้ำรวม		ปัจจุบัน วันที่ 10 พฤษภาคม 2562				สัปดาห์ก่อน วันที่ 4 พฤษภาคม 2562				ปริมาณน้ำ + เพิ่มขึ้น - ลดลง (ล้าน ม.³)	สถานการณ์ ในอ่าง			
				วันที่ 10 พฤษภาคม 2561	%	ปริมาณน้ำรวม		ปริมาณน้ำใช้การได้จริง		ปริมาณน้ำรวม		ปริมาณน้ำใช้การได้จริง						
						ปริมาณน้ำ (ล้าน ม.³)	%	ปริมาณน้ำ (ล้าน ม.³)	%	ปริมาณน้ำ (ล้าน ม.³)	%	ปริมาณน้ำ (ล้าน ม.³)	%					
ภาคเหนือ (7)																		
1	ภูมิพล (2)	ดาก	13,462	3,800	9,662	7,646	57%	6,355	47%	2,555	19%	6483	48%	2,683	20%	-128.00	ลดลง	
2	สิริกิติ์ (2)	อุดรดิต	9,510	2,850	6,660	5,368	56%	4,618	49%	1,768	19%	4757	50%	1,907	20%	-139.00	ลดลง	
3	แม่جد	เชียงใหม่	265	12	253	157	59%	115	43%	103	39%	123	46%	111	42%	-8.00	ลดลง	
4	แมกวง	เชียงใหม่	263	14	249	64	24%	63	24%	49	19%	68	26%	54	21%	-5.00	ลดลง	
5	กัวลม	ลำปาง	106	3	103	50	47%	47	44%	44	42%	52	49%	49	46%	-5.00	ลดลง	
6	กัวคองมา	ลำปาง	170	6	164	91	54%	75	44%	69	41%	76	45%	70	41%	-1.00	ลดลง	
7	แควน้อย	พิษณุโลก	939	43	896	333	35%	230	24%	187	20%	248	26%	205	22%	-18.00	ลดลง	
	แม่มอก		110	16	94	40	36%	35	32%	19	17%	36	33%	20	18%	-1.00	ลดลง	
	รวมภาคเหนือ		34,85%	24,825	6,744	18,081	13,749	55%	11,538	46%	4,775	19%	11,843	48%	5,079	20%	-304.00	ลดลง
ภาคตะวันออกเฉียงเหนือ (12)																		
8	ห้วยหลวง	อุดรธานี	136	7	129	59	43%	29	21%	22	16%	30	22%	23	17%	-1.00	ลดลง	
9	น้ำจูง	สกลนคร	520	45	475	285	55%	243	47%	198	38%	234	45%	189	36%	9.00	เพิ่มขึ้น	
10	น้ำพุง (2)	สกลนคร	165	8	157	62	38%	68	41%	60	36%	69	42%	61	37%	-1.00	ลดลง	
11	จุฬารัตน (2)	ชัยภูมิ	164	37	127	103	63%	78	48%	41	25%	78	48%	41	25%	-	คงที่	
12	ลุมพินี (2)	ขอนแก่น	2,431	581	1,850	989	41%	576	24%	-	0%	580	24%	-	0%	-	คงที่	
13	ลำปาว	กาฬสินธุ์	1,980	100	1,880	899	45%	466	24%	366	18%	455	23%	355	18%	11.00	เพิ่มขึ้น	
14	ลำตะคอง	นครราชสีมา	314	22	292	166	53%	176	56%	154	49%	178	57%	166	50%	-2.00	ลดลง	
15	ลำพระเพลิง	นครราชสีมา	155	1	154	102	66%	28	18%	27	17%	29	19%	28	18%	-1.00	ลดลง	
16	มูลขม	นครราชสีมา	141	7	134	76	54%	46	33%	39	28%	47	33%	40	28%	-1.00	ลดลง	
17	ลำแซะ	นครราชสีมา	275	7	268	116	42%	110	40%	103	37%	111	40%	104	38%	-1.00	ลดลง	
18	ลำน้ำรอง	บุรีรัมย์	121	3	118	63	52%	37	31%	34	28%	37	31%	34	28%	-	คงที่	
19	สิรินธร (2)	อุบลราชธานี	1,966	831	1,135	1,039	53%	850	43%	19	1%	862	44%	31	2%	-12.00	ลดลง	
	รวมภาค ดอน.		11.80%	8,369	1,649	6,720	3,959	47%	2,706	32%	1,063	13%	2,710	32%	1,062	13%	1.00	เพิ่มขึ้น
ภาคกลาง (3)																		
20	ป่าสักชลสิทธิ์	ลพบุรี	960	3	957	300	31%	165	17%	162	17%	181	19%	178	19%	-16.00	ลดลง	
21	ห้วยเสลา	อุทัยธานี	160	17	143	93	58%	38	24%	21	13%	38	24%	21	13%	-	คงที่	
22	กระเสียว	สุพรรณบุรี	240	40	200	230	96%	62	26%	22	9%	59	25%	19	8%	3.00	เพิ่มขึ้น	
	รวมภาคกลาง		1.92%	1,360	60	1,300	623	46%	266	20%	205	15%	278	20%	218	16%	-13.00	ลดลง
ภาคตะวันตก (2)																		
23	ศรีนครินทร์ (2)	กาญจนบุรี	17,745	10,265	7,480	14,334	81%	14,156	80%	3,891	22%	14,254	80%	3,989	22%	-98.00	ลดลง	
24	วชิราลงกรณ (2)	กาญจนบุรี	8,860	3,012	5,848	4,819	54%	4,912	55%	1,900	21%	5,038	57%	2,026	23%	-126.00	ลดลง	
	รวมภาคตะวันตก		37.51%	26,605	13,277	13,328	19,154	72%	19,067	72%	5,791	22%	19,292	73%	6,015	23%	-224.00	ลดลง
ภาคตะวันออก (6+4)																		
25	ขุนด่านฯ	นครนายก	224	5.00	219	70	31%	36	16%	31	14%	39	17%	34	15%	-3.00	ลดลง	
26	คลองสีปัด	ฉะเชิงเทรา	420	30.00	390	193	46%	101	24%	71	17%	107	25%	77	18%	-6.00	ลดลง	
27	บางพระ (3)	ชลบุรี	117	12.00	105	71	61%	50	43%	38	32%	51	44%	39	33%	-1.00	ลดลง	
28	หนองปลาไหล (3)	ระยอง	164	13.75	150	144	88%	90	55%	76	47%	92	56%	78	48%	-2.00	ลดลง	
29	ประแสร์ (3)	ระยอง	295	20.00	275	203	69%	126	43%	106	36%	132	45%	112	38%	-6.00	ลดลง	
30	มาบประชัน (3)	ระยอง	17	0.72	16	10	62%	11	66%	10	62%	11	68%	10.50	63%	-0.25	ลดลง	
31	หนองค้อ (3)	ระยอง	21	1.00	20	12	55%	5	25%	4	21%	6	26%	4.65	22%	-0.21	ลดลง	
32	ดอกกราย (3)	ระยอง	79	3.00	76	57	72%	29	37%	26	33%	30	38%	26.82	34%	-0.75	ลดลง	
33	คลองใหญ่ (3)	ระยอง	45	3.00	42	29	63%	29	64%	26	57%	29	63%	25.83	57%	0.09	เพิ่มขึ้น	
34	เขตนครพนม	ปราจีนบุรี	295	19.00	276	83	28%	100	34%	81	27%	107	36%	88.00	30%	-7.00	ลดลง	
	รวมภาคตะวันออก		2.37%	1,678	107	1,570	872	52%	577	34%	470	28%	604	36%	496	30%	-26.12	ลดลง
ภาคใต้ (4)																		
35	แก่งกระจาน	เพชรบุรี	710	65	645	297	42%	317	45%	252	35%	329	46%	264	37%	-12.00	ลดลง	
36	ปราณบุรี	ประจวบคีรีขันธ์	391	18	373	246	63%	211	54%	193	49%	220	56%	202	52%	-9.00	ลดลง	
37	รัชชประภา (2)	สุราษฎร์ธานี	5,639	1,352	4,287	3,925	70%	3,866	69%	2,514	45%	3,907	69%	2,555	45%	-41.00	ลดลง	
38	บางกลาง (2)	ยะลา	1,454	276	1,178	1,257	86%	971	67%	695	48%	985	68%	709	49%	-14.00	ลดลง	
	รวมภาคใต้		11.55%	8,194	1,711	6,483	5,725	70%	5,366	65%	3,654	45%	5,441	66%	3,730	46%	-76.00	ลดลง
	รวมทั้งประเทศ		100%(38)	71,031	23,548	47,482	44,082	62%	39,521	56%	15,958	22%	40,168	57%	16,600	23%	-642.12	ลดลง

ที่มาข้อมูล : ตารางสรุปสภาพน้ำในอ่างเก็บน้ำขนาดใหญ่ทั่วประเทศ และตารางสรุปสภาพน้ำในอ่างเก็บน้ำภาคตะวันออก กรมชลประทาน

หมายเหตุ :

- อ่างเก็บน้ำขนาดใหญ่ หมายถึง อ่างเก็บน้ำที่มีความจุตั้งแต่ 100 ล้าน ลบ.ม. ขึ้นไป
- เป็นอ่างเก็บน้ำอยู่ในความรับผิดชอบของการไฟฟ้าฝ่ายผลิตแห่งประเทศไทย(10) นอกนั้นอยู่ในความรับผิดชอบของกรมชลประทาน (28)
- เป็นอ่างเก็บน้ำขนาดกลางที่มีความสำคัญต่อการอุตสาหกรรมและการประมง ของลุ่มน้ำบางปะกงและตะวันออก
- ที่มา : กรมชลประทาน และการไฟฟ้าฝ่ายผลิตแห่งประเทศไทย
- จังหวัดที่มีอ่างเก็บน้ำขนาดใหญ่มีจำนวน 26 จังหวัด ไม่มี 50 จังหวัด

รศ. นายสัตย์ รัตนเกตุของอ่าง



ศูนย์เขตนคร



ศูนย์ป้องกันกักตุนน้ำ กรมทรัพยากรน้ำ

ลำดับของเขื่อนตามความจุ

- ศรีนครินทร์
- ภูมิพล
- สิริกิติ์
- วชิราลงกรณ
- รัชชประภา
- ลุมพินี
- สิรินธร
- บางพระ
- ลำปาว
- ป่าสัก

ลำดับของเขื่อนตามปริมาณน้ำใช้การได้

- ภูมิพล
- ศรีนครินทร์
- สิริกิติ์
- วชิราลงกรณ
- รัชชประภา
- ลำปาว
- ลุมพินี
- บางพระ
- สิรินธร
- ป่าสัก

ไทยตอนบนอากาศร้อนจัด สลับกับมีฝนตกหนัก-ลมแรง

ประเทศไทยตอนบนมีอากาศร้อนโดยทั่วไป และมีอากาศร้อนจัดบางพื้นที่ กับมีฝนฟ้าคะนองและลมกระโชกแรง บริเวณภาคเหนือ ภาคตะวันออกเฉียงเหนือ ภาคกลาง และภาคตะวันออก ขอให้ประชาชนบริเวณดังกล่าวระวังอันตรายจากฝนฟ้าคะนอง ลมกระโชกแรง รวมถึงฟ้าผ่า ครอบงูอยู่ห่างจากต้นไม้ใหญ่ สิ่งปลูกสร้าง และป้ายโฆษณาที่ไม่แข็งแรง สำหรับภาคใต้ยังคงมีฝนฟ้าคะนองอย่างต่อเนื่องกับมีฝนตกหนักบางแห่ง ส่วนทะเลอันดามันมีคลื่นสูง ๒-๓ เมตร บริเวณที่มีฝนฟ้าคะนองคลื่นสูงมากกว่า ๓ เมตร ขอให้ชาวเรือบริเวณดังกล่าวเดินเรือด้วยความระมัดระวัง และเรือเล็กควรงดออกจากฝั่งในระยะ ๑-๒ วันนี้

อนึ่ง ในช่วงวันที่ ๑๒-๑๕ พฤษภาคม ๒๕๖๒ บริเวณความกดอากาศสูงจากประเทศจีนจะแผ่ลงมาปกคลุมภาคตะวันออกเฉียงเหนือและทะเลจีนใต้ ประกอบกับลมตะวันออกเฉียงใต้พัดปกคลุมประเทศไทยตอนบน ในขณะที่ประเทศไทยมีอากาศร้อน ลักษณะเช่นนี้ทำให้บริเวณดังกล่าวมีพายุฤดูร้อนเกิดขึ้น โดยมีฝนฟ้าคะนอง ลมกระโชกแรง และลูกเห็บตกบางพื้นที่

พยากรณ์อากาศสำหรับประเทศไทยตั้งแต่เวลา ๐๖.๐๐ น. วันนี้ ถึง ๐๖.๐๐ น. วันพรุ่งนี้.

ภาคเหนือ อากาศร้อนถึงร้อนจัด โดยมีฝนฟ้าคะนองกับลมกระโชกแรง ร้อยละ ๓๐ ของพื้นที่ ส่วนมากบริเวณจังหวัดเชียงใหม่ ลำพูน ลำปาง แพร่ อุตรดิตถ์ น่าน พิจิตร พิษณุโลก เพชรบูรณ์ สุโขทัย ตาก และกำแพงเพชร อุณหภูมิต่ำสุด ๒๖-๒๘ องศาเซลเซียส อุณหภูมิสูงสุด ๓๗-๔๓ องศาเซลเซียส ลมตะวันตก ความเร็ว ๑๐-๒๐ กม./ชม.

ภาคตะวันออกเฉียงเหนือ อากาศร้อน โดยมีฝนฟ้าคะนองกับลมกระโชกแรง ร้อยละ ๖๐ ของพื้นที่ ส่วนมากบริเวณจังหวัดเลย หนองบัวลำภู สกลนคร นครพนม ขอนแก่น มหาสารคาม ร้อยเอ็ด มุกดาหาร อำนาจเจริญ ยโสธร ชัยภูมิ นครราชสีมา บุรีรัมย์ สุรินทร์ ศรีสะเกษ และอุบลราชธานี อุณหภูมิต่ำสุด ๒๔-๒๖ องศาเซลเซียส อุณหภูมิสูงสุด ๓๓-๓๖ องศาเซลเซียส ลมตะวันตกเฉียงใต้ ความเร็ว ๑๐-๒๐ กม./ชม.

ภาคกลาง อากาศร้อนโดยทั่วไป กับมีฝนฟ้าคะนองกับลมกระโชกแรง ร้อยละ ๓๐ ของพื้นที่ ส่วนมากบริเวณจังหวัดราชบุรี กาญจนบุรี สุพรรณบุรี อุทัยธานี ชัยนาท นครสวรรค์ ลพบุรี และสิงห์บุรี อุณหภูมิต่ำสุด ๒๖-๒๘ องศาเซลเซียส อุณหภูมิสูงสุด ๓๖-๓๙ องศาเซลเซียส ลมตะวันตกเฉียงใต้ ความเร็ว ๑๐-๒๕ กม./ชม.

ภาคตะวันออก อากาศร้อน โดยมีฝนฟ้าคะนองกับลมกระโชกแรง ร้อยละ ๔๐ ของพื้นที่ ส่วนมากบริเวณจังหวัดปราจีนบุรี สระแก้ว ฉะเชิงเทรา ชลบุรี ระยอง จันทบุรี และตราด อุณหภูมิต่ำสุด ๒๓-๒๗ องศาเซลเซียส อุณหภูมิสูงสุด ๓๒-๓๘ องศาเซลเซียส ลมตะวันตกเฉียงใต้ ความเร็ว ๑๕-๓๕ กม./ชม. ทะเลมีคลื่นสูง ๑-๒ เมตร บริเวณที่มีฝนฟ้าคะนองคลื่นสูงมากกว่า ๒ เมตร

ภาคใต้ (ฝั่งตะวันออก) มีเมฆเป็นส่วนมาก กับมีฝนฟ้าคะนอง ร้อยละ ๔๐ ของพื้นที่ ส่วนมากบริเวณจังหวัดชุมพร สุราษฎร์ธานี นครศรีธรรมราช พัทลุง สงขลา ปัตตานี ยะลา และนราธิวาส อุณหภูมิต่ำสุด ๒๔-๒๗ องศาเซลเซียส อุณหภูมิสูงสุด ๓๔-๓๗ องศาเซลเซียส ลมตะวันตก ความเร็ว ๑๕-๓๕ กม./ชม. ทะเลมีคลื่นสูง ๑-๒ เมตร บริเวณที่มีฝนฟ้าคะนอง คลื่นสูงมากกว่า ๒ เมตร

ภาคใต้ (ฝั่งตะวันตก) มีเมฆเป็นส่วนมาก กับมีฝนฟ้าคะนอง ร้อยละ ๗๐ ของพื้นที่ และมีฝนตกหนักบางแห่ง บริเวณจังหวัดระนอง พังงา ภูเก็ต ตรัง กระบี่ และสตูล อุณหภูมิต่ำสุด ๒๔-๒๕ องศาเซลเซียส อุณหภูมิสูงสุด ๓๐-๓๓ องศาเซลเซียส ลมตะวันตก ความเร็ว ๒๐-๔๐ กม./ชม. ทะเลมีคลื่นสูง ๒-๓ เมตร บริเวณที่มีฝนฟ้าคะนองคลื่นสูงมากกว่า ๓ เมตร

กรุงเทพมหานครและปริมณฑล อากาศร้อน โดยมีฝนฟ้าคะนองกับลมกระโชกแรง ร้อยละ ๒๐ ของพื้นที่ อุณหภูมิต่ำสุด ๒๗-๒๘ องศาเซลเซียส อุณหภูมิสูงสุด ๓๔-๓๘ องศาเซลเซียส ลมตะวันตกเฉียงใต้ ความเร็ว ๑๐-๒๕ กม./ชม.



ขอนแก่นแก้ภัยแล้งเฉลิมราชย์ราชา

นายสมศักดิ์ จังตระกุล ผู้ว่าราชการจังหวัดขอนแก่น พร้อมด้วย พล.ต.สมชาย วรรณฉาย ผบ.มทบ.๒๓ ร่วมรับมอบถังเก็บ ขนาด ๒,๐๐๐ ลิตรจำนวน ๕๐ ถัง ซึ่ง กลุ่ม บริษัท SCG ได้ทำการส่งมอบสำหรับการบรรเทาสถานการณ์ภัยแล้งในระยะเร่งด่วน ให้กับประชาชนในพื้นที่ที่ได้รับผลกระทบในจังหวัดขอนแก่น นายสมศักดิ์ กล่าวว่า ถังเก็บกักน้ำขนาด ๒,๐๐๐ ลิตร จำนวน ๕๐ ถัง จะทำการส่งมอบให้กับพื้นที่ที่ประสบภัยแล้วเพื่อแก้ไขปัญหาเบื้องต้นในระยะเร่งด่วนครอบคลุมพื้นที่ ๒๖ อำเภอของจังหวัด รวมทั้งการส่งมอบถังเก็บน้ำให้กับพื้นที่เขตชุมชนโดยรอบ บริษัท ฟินิกซ์ พัลฟ์ แอน เพเพอร์ จำกัด อีก ๑๘ ถัง “ ถังน้ำดังกล่าวที่จังหวัดได้รับมอบในครั้งนี้จะถูกส่งมอบไปประจำในพื้นที่ทันที เพื่อให้ชุมชนหมู่บ้านต่างๆมีภาชนะกักเก็บน้ำสำหรับอุปโภคบริโภค ตามโครงการเฉลิมราชย์ราชา จิตอาสาบรรเทาภัยแล้ง โดยเป็นหนึ่งในกิจกรรมเทิดพระเกียรติและถวายเป็นพระราชกุศล เนื่องในมหามงคลพิธีบรมราชาภิเษกและในรัชสมัยที่พระบาทสมเด็จพระปรเมนทรรามาธิบดีศรีสินทรมหาวชิราลงกรณ พระวชิรเกล้าเจ้าอยู่หัว รัชกาลที่ ๑๐ เสด็จขึ้นครองราชย์ โดยถังเก็บน้ำขนาด ๒,๐๐๐ ลิตร ”

ผู้ว่าราชการจังหวัดขอนแก่น กล่าวต่ออีกว่า ปัจจุบันขอนแก่นได้รับผลกระทบจากภัยแล้ง ๑๐ อำเภอ ๑๐ หมู่บ้าน ประชาชนได้รับความเดือดร้อนกว่า ๒,๓๐๐ ครัวเรือน ส่วนใหญ่ขาดแคลนน้ำสำหรับกรอุปโภคบริโภค โดยที่หน่วยงานภาครัฐและภาคเอกชนได้เร่งนำน้ำออกจากไปช่วยเหลือประชาชนอย่างต่อเนื่อง แต่ก็ยังไม่เพียงพอต่อความต้องการ ดังนั้นถังเก็บน้ำที่ได้รับมอบจากทาง SCG ครั้งนี้จะนำไปให้ชุมชนที่เดือดร้อนหนัก ขณะที่กองทัพบกที่จัดกำลังพลพร้อมรถบรรทุกน้ำออกเติมน้ำลงถังและแจกจ่ายน้ำ จะช่วยแก้ปัญหาและบรรเทาความเดือดร้อนในระยะเร่งด่วน รวมทั้งเป็นการสร้างขวัญและกำลังใจให้กับประชาชนที่ได้รับผลกระทบจากภัยแล้ง ให้ผ่านพ้นวิกฤตภัยแล้งไปได้อีกด้วย

ปก.ศรีสะเกษเข็ภัยแล้งปีนี้ไม่แรง-กระทบ๔%

นายบุญประสงค์ นวลสายย์ หัวหน้าสำนักงานป้องกันและบรรเทาสาธารณภัยจังหวัดศรีสะเกษ เปิดเผยสำนักข่าว ไอ.เอ็น.เอ็น. ถึงสถานการณ์ภัยแล้งว่า ขณะนี้ทางจังหวัดศรีสะเกษประกาศเขตภัยแล้งแล้ว ๖ อำเภอ ได้แก่ อำเภอเมืองจันทร์ อำเภอขุขันธ์ อำเภอไพรบึง อำเภอศรีรัตนะ อำเภอขุนหาญ อำเภอโพธิ์ศรีสุวรรณ รวม ๑๖ ตำบล ๑๑๖ หมู่บ้าน จาก ทั้งหมด ๒,๕๕๗ หมู่บ้าน, ๒๐๖ ตำบล, ๒๒ อำเภอ ซึ่งคิดเป็นพื้นที่ภัยแล้ง ๔.๔ % ของทั้งจังหวัด โดย อำเภอขุขันธ์ จะประสบปัญหาหนักที่สุด เนื่องจากในพื้นที่ไม่มีฝนตกลงมาเลย ทำให้ระบบแหล่งน้ำต้นทุนเพื่อไปผลิตประปาขึ้นแห้งขาดมาก ทาง ปก.ได้จัดรถบรรทุกน้ำแจกจ่ายน้ำบรรเทาความเดือดร้อนแก่ประชาชน พร้อมกำหนดจุดแจกจ่ายน้ำที่เข้าถึงประชาชนทุกพื้นที่ โดยแจกไปแล้วกว่า ๒ ล้านลิตร ตั้งแต่เดือน ม.ค. ที่ผ่านมาจนถึงปัจจุบัน และยังคงแจกจ่ายน้ำอย่างต่อเนื่อง

อย่างไรก็ตาม จากการประเมินแล้ว เชื่อว่าในปี นี้ สถานการณ์ภัยแล้งไม่น่าจะรุนแรงเท่าไร เพราะประมาณสิ้นเดือนพ.ค.นี้ จะเข้าสู่ฤดูฝน แล้ว คาดว่าไม่น่าจะมีการประกาศพื้นที่ประสบภัยแล้งเพิ่มจาก ๖ อำเภอแล้ว แต่ในพื้นที่ระดับหมู่บ้าน อาจจะมีผลกระทบเพิ่มขึ้นบ้าง แต่ทางจังหวัดจะวางแผนบริหารจัดการน้ำและจัดสรรน้ำอย่างทั่วถึงและให้มีประสิทธิภาพมากที่สุด

พิจิตรภัยแล้งรุนแรงเข้าขั้นวิกฤต

จากสถานการณ์ฝนทิ้งช่วงประกอบกับปีนี้ฤดูร้อนมีอากาศที่ร้อนจัดส่งผลให้เกิดสภาวะแห้งแล้งไปทุกหย่อมหญ้า ส่งผลสร้างความเดือดร้อนให้กับเกษตรกรผู้ปลูกไม้ผล โดยเฉพาะชาวสวนมะม่วงตำบลวังทับไทร อำเภอสากเหล็ก จังหวัดพิจิตร ซึ่งเป็นพื้นที่ที่มีการปลูกมะม่วงแปลงใหญ่นับหมื่นไร่ขณะนี้เกษตรกรร้องทุกข์ว่า ผลกระทบจากภัยแล้งทำให้ต้นมะม่วงยืนต้นแห้งตายแล้ว

ล่าสุด นายวีระชัย เข็มวงษ์ เกษตรจังหวัดพิจิตร พร้อมด้วยเจ้าหน้าที่ที่เกี่ยวข้องได้ลงพื้นที่ไปพบกับ นายสายันต์ บุญยิ่ง เลขาธิการสมาคมชาวสวนมะม่วงไทย และเป็นเกษตรกรผู้ปลูกไม้ผลของบ้านวังทับไทร ได้พาลงพื้นที่สำรวจความเสียหายที่เกิดขึ้น ซึ่งก็พบว่าในพื้นที่ตำบลวังทับไทรที่มีการปลูกมะม่วงน้ำดอกไม้สีทอง-มะปราง-มะยงชิด ที่ขายภายในประเทศและเพื่อการส่งออก ซึ่งพื้นที่เหล่านี้เป็นแหล่งรายได้ปีละเกือบ ๗๐๐ ล้านบาท ที่ขายมะม่วงสร้าง



รายได้เข้าจังหวัดพิจิตร แต่ในช่วงนี้เกิดวิกฤตภัยแล้งมะม่วงจึงยืนต้นแห้งตาย จากการสำรวจพบว่าได้รับความเสียหายแล้วประมาณ ๑๐๘ ไร่ ซึ่งส่วนใหญ่เป็นมะม่วงที่มีอายุ ๖-๒๐ ปี ที่ได้รับความเสียหายดังกล่าว

จากปัญหาและวิกฤตภัยแล้งที่เกิดขึ้น นายวีระชัย เข็มวงษ์ เกษตรจังหวัดพิจิตร ได้เปิดเผยว่า เพื่อเป็นการแก้ปัญหาและการช่วยเหลือที่เร่งด่วนขณะนี้จะได้เร่งทำหนังสือขอฝนหลวงไปยังศูนย์ปฏิบัติการฝนหลวงจังหวัดพิษณุโลก และ จังหวัดนครสวรรค์ ให้ช่วยเร่งช่วยทำฝนหลวงเพื่อให้เกิดฝนตกในเขตพื้นที่ตำบลวังทับไทรและอำเภอสามโก้ รวมถึงในพื้นที่จังหวัดพิจิตร เนื่องจากขณะนี้ยังไม่ผลและนาข้าวต่างกำลังต้องการความช่วยเหลือเนื่องจากฝนที่ทิ้งช่วงมานานประกอบกับอากาศที่ร้อนจัดจนส่งผลให้เกิดวิกฤตดังกล่าว นอกจากนี้ยังจะสั่งการให้เจ้าหน้าที่ที่เกี่ยวข้องเร่งสำรวจความเสียหายจากพืชผลทางการเกษตรเพื่อจะได้ขออนุมัติให้ประกาศเป็นพื้นที่ภัยพิบัติเฉพาะจุดหรือเฉพาะพื้นที่เพื่อให้คณะกรรมการระดับจังหวัดรวมถึงผู้ว่าราชการจังหวัดพิจิตรพิจารณาเพื่อประกาศภัยพิบัติภัยแล้ง เพื่อที่จะได้จัดสรรงบประมาณมาดำเนินการช่วยเหลือเป็นการเร่งด่วนต่อไป

เขื่อนใหญ่ลำปาง ๒ แห่งน้ำเหลือไม่ถึงครึ่งอ่าง

นายฤทัย พัทธนาธิกุล ผู้อำนวยการโครงการส่งน้ำและบำรุงรักษา กว๊าน-กัวคอกหมา จ.ลำปาง เปิดเผยว่า สถานการณ์น้ำในเขต จ.ลำปาง ในอ่างเก็บน้ำขนาดใหญ่ของ จ.ลำปาง ทั้งสองแห่ง คือเขื่อนกัวคอกหมาและเขื่อนกัวคอกหมาลำปาง ขณะนี้โดยเขื่อนกัวคอกหมา อ.แจ้ห่ม จ.ลำปาง เหลือน้ำเพียง ๔๔% คิดเป็น ๗๕ ล้าน ลบ.ม. ส่วนเขื่อนกัวคอกหมา อ.เมือง จ.ลำปาง เหลือน้ำ ๔๔% เหลือน้ำ ๔๗ ล้าน ลบ.ม.

อย่างไรก็ตาม ในช่วงนี้ ปริมาณฝนยังคงอยู่ในเกณฑ์น้อย ปริมาณน้ำในเขื่อนยังคงลดลงอย่างต่อเนื่อง ทั้งนี้ เพื่อเป็นการลดความเสี่ยงต่อการขาดแคลนน้ำ จึงจำเป็นต้องประหยัดน้ำต้นทุนในอ่างเก็บน้ำให้เพียงพอ จึงขอความร่วมมือให้ทุกภาคส่วนใช้น้ำอย่างประหยัดเกิดประโยชน์สูงสุดต่อไป และ ยังได้ขอความร่วมมือทุกภาคส่วน ร่วมกันตระหนักคิดถึงการใช้น้ำ ทั้งการอุปโภค บริโภค หรือการเกษตรในทุกๆ กิจกรรมอย่างประหยัด ให้เกิดประโยชน์สูงสุด เพื่อป้องกันความเสี่ยงต่อปัญหาการขาดแคลนน้ำใน ส่วนปริมาณน้ำฝนสะสม ต้นปี จนถึง ช่วงต้นฤดูฝนช่วงนี้ ๔๕ มิลลิเมตรเท่านั้น

โคราชประสบปัญหาภัยแล้งแล้ว ๙ อำเภอ

นายพรเชษฐ์ แสงทอง หัวหน้าสำนักงานป้องกันและบรรเทาสาธารณภัยจังหวัดนครราชสีมา เปิดเผยว่า สถานการณ์ภัยแล้งในพื้นที่ จ.นครราชสีมา ยังคงขยายวงกว้างอย่างต่อเนื่อง ล่าสุดจากการสำรวจพื้นที่ที่ ๓๒ อำเภอของ จ.นครราชสีมา พบว่ามีหมู่บ้านที่ประสบกับปัญหาภัยแล้ง ขาดน้ำอุปโภคบริโภคแล้ว จำนวน ๕๒ หมู่บ้าน ๒๑ ตำบล ๙ อำเภอ ประกอบไปด้วย อ.เมืองนครราชสีมา, อ.สีคิ้ว, อ.สีดา, อ.คง, อ.โนนสูง, อ.ด่านขุนทด, อ.วังน้ำเขียว, อ.ประทาย และ อ.พิมาย ซึ่งทางนายวิเชียร จันทรโณทัย ผู้ว่าราชการจังหวัดนครราชสีมา ได้ให้ อ.ประทาย ทำการสำรวจความต้องการบ่อบาดาลในพื้นที่ เพื่อสนับสนุนงบประมาณจังหวัดให้ขุดบ่อบาดาล จำนวน ๑๐ บ่อ พร้อมกันนี้ทางสำนักงานป้องกันและบรรเทาสาธารณภัยเขต ๕ นครราชสีมา ส่งเรื่องสูบน้ำระยะไกล ไปช่วยสูบน้ำให้หมู่บ้านหนองช่างตาย หมู่ที่ ๒ ต.โนนเพ็ด อ.ประทาย และให้สำนักงานชลประทานนครราชสีมา เร่งแก้ไขปัญหาน้ำในบึงกระโดน และลำแอก ที่กำลังมีปัญหาน้ำแห้งขุดอยู่ในขณะนี้

ด้านสำนักงานชลประทานที่ ๘ นครราชสีมา เปิดเผยถึงสถานการณ์น้ำในเขื่อนหลักทั้ง ๕ แห่ง ในพื้นที่ จ.นครราชสีมา ว่า ขณะนี้มีปริมาณน้ำรวมอยู่เพียง ๓๕๖ ล้านลูกบาศก์เมตร หรือคิดเป็นร้อยละ ๓๙ ของความจุกักเก็บน้ำทั้งหมด ๑,๐๐๖ ล้านลูกบาศก์เมตรเท่านั้น ซึ่งภาพรวมยังถือว่าน่าเป็นห่วง โดยเฉพาะเขื่อนลำพระเพลิงที่มีปริมาณน้ำเหลือเพียง ๑๘% ดังนั้นในช่วงนี้จึงยังคงปล่อยน้ำให้เกษตรกรไว้ก่อน เพื่อติดตามสถานการณ์ฝนตกที่อาจจะเกิดการทิ้งช่วงนานกว่าทุกปี

พิษณุโลกประกาศภัยแล้ง-มัน ๑.๗ หมื่นไร่ขาดน้ำ

นายบรรณพ พุกจันทร์ หัวหน้าสำนักงานป้องกันและบรรเทาสาธารณภัยจังหวัดพิษณุโลก เปิดเผยกับสำนักข่าวไอ.เอ็น.เอ็น. ถึงสถานการณ์ภัยแล้งที่เกิดขึ้นในพื้นที่ ว่าขณะนี้ในพื้นที่ได้ประกาศเขตการให้ความช่วยเหลือ



ผู้ประสบภัยพิบัติกรณีฉุกเฉิน(ภัยแล้ง) แล้ว ๑ อำเภอ คืออำเภอวัดโบสถ์ มีพื้นที่ได้รับผลกระทบรวม ๔ ตำบล ๓๘ หมู่บ้าน แล้วจากการเฝ้าระวังในพื้นที่ขณะนี้ยังไม่มีแนวโน้มว่าจะประกาศพื้นที่อื่นเพิ่มเติม ซึ่งทางสำนักงานป้องกันและบรรเทาสาธารณภัยได้พยายามควบคุมไม่ให้ขยายวงกว้างออกไป ทั้งนี้จากการประสานงานกับทางโครงการชลประทานพิษณุโลก พบว่าปริมาณน้ำในเขื่อนแควน้อยบำรุงแดนลดลงอีก เหลือเพียง ๒๓๓.๖๐ ล้าน ลบ.ม. คิดเป็น ๒๔.๘๘ % ของความจุอ่าง โดย ณ ตอนนี้อย่างสามารถปล่อยน้ำเพื่อการอุปโภคบริโภคได้ ส่วนการเกษตรนั้นต้องงดเป็นการชั่วคราวจนกว่าจะมีฝนตกลงมาพื้นที่อีกครั้งในช่วงปลายเดือนพฤษภาคมนี้ ตามที่กรมอุตุนิยมวิทยาได้คาดการณ์ไว้ แต่อย่างไรก็ตามปริมาณน้ำในเขื่อนในปีนี้อาจน้อยกว่าปีที่ผ่านมา

ทั้งนี้ จากการประกาศเป็นพื้นที่ประสบภัยแล้งครั้งนี้ เพื่อนำงบประมาณมาช่วยเกษตรกรที่ปลูกมันสำปะหลังกว่า ๑๗,๐๐๐ ไร่ ที่ไม่มีน้ำมาหล่อเลี้ยงพืชผลทางการเกษตร แต่ขณะนี้ยังอยู่ระหว่างการสำรวจความเสียหายที่แน่ชัดเพื่อดำเนินการช่วยเหลือต่อไป

