



รายงานการเฝ้าระวังติดตามสถานการณ์น้ำ ๒๔ ชั่วโมง

ศูนย์ป้องกันวิกฤติน้ำ กรมทรัพยากรน้ำ กระทรวงทรัพยากรธรรมชาติและสิ่งแวดล้อม
โทรศัพท์ ๐ ๒๒๗๑ ๖๐๐๐ ต่อ ๖๔๔๕ โทรสาร ๐ ๒๒๗๘ ๖๖๒๙ <http://www.dwr.go.th>

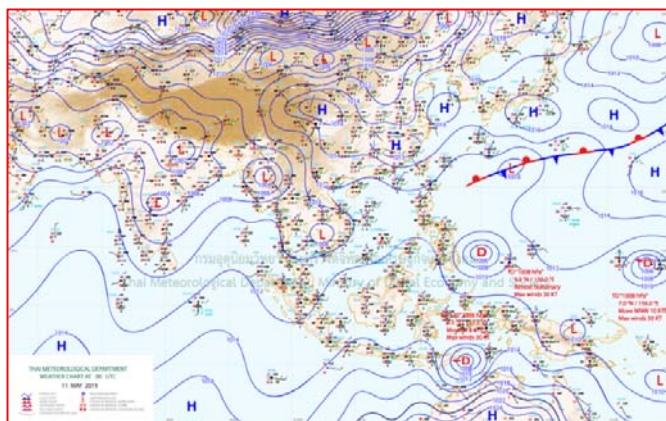
รายงานฉบับที่ ๒๑๒/๒๕๖๒ เวลา ๑๕.๐๐ น. วันที่ ๑๑ พฤษภาคม ๒๕๖๒
เรื่อง รายงานการเฝ้าระวังติดตามสถานการณ์น้ำ ๒๔ ชั่วโมง
เรียน รมว.ทส. เลขาธิการ รมว.ทส.ปท.ทส. รอง ปท.ทส. อทน. รอง อทน. และหน่วยงานที่เกี่ยวข้อง

กรมทรัพยากรน้ำขอรายงานการเฝ้าระวังและติดตามสถานการณ์น้ำ ประจำวันที่ ๑๑ พฤษภาคม ๒๕๖๒ ดังนี้

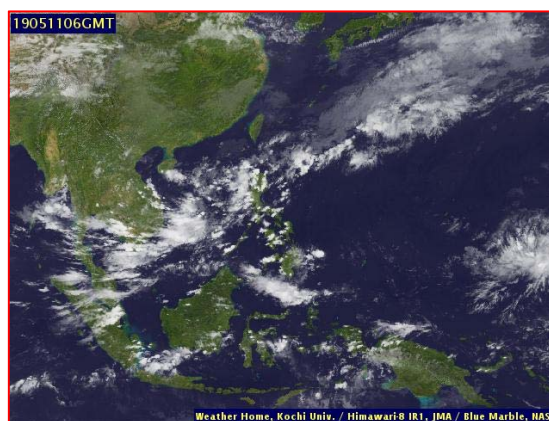
๑. สถานะอากาศ เวลา ๑๒.๐๐ น. (ที่มา: กรมอุตุนิยมวิทยา)

พยากรณ์อากาศ ๒๔ ชั่วโมงข้างหน้า บริเวณภาคเหนือตอนล่าง ภาคตะวันออกเฉียงเหนือ ภาคกลาง ภาคตะวันออก และภาคใต้ มีฝนฟ้าคะนองกับมีฝนตกหนักบางแห่งและลมกระโชกแรง ขอให้ประชาชนบริเวณดังกล่าวระวังอันตรายจากฝนที่ตกหนัก ฝนที่ตกสะสม ลมกระโชกแรง ควรอยู่ห่างจากต้นไม้ใหญ่ สิ่งปลูกสร้าง และป้ายโฆษณาที่ไม่แข็งแรง ส่วนภาคเหนือ ยังคงมีอากาศร้อนถึงร้อนจัด สำหรับทะเลอันดามันมีคลื่นสูงประมาณ ๒ เมตร บริเวณที่มีฝนฟ้าคะนองคลื่นสูง ๒-๓ เมตร ขอให้ชาวเรือบริเวณดังกล่าวเดินเรือด้วยความระมัดระวัง

อนึ่ง ในช่วงวันที่ ๑๒-๑๕ พ.ค. ๖๒ ลมตะวันตกเฉียงใต้ที่พัดปกคลุมทะเลอันดามันและประเทศไทยมีกำลังแรงขึ้น ทำให้บริเวณประเทศไทยจะมีฝนฟ้าคะนองเพิ่มขึ้นกับมีฝนตกหนักบางแห่ง

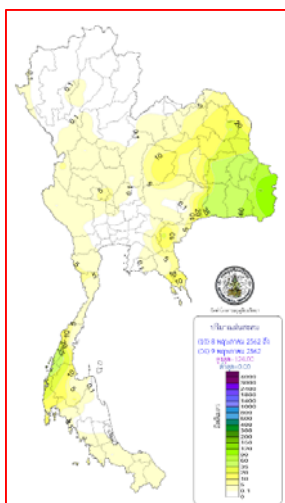


แผนที่อากาศ วันที่ ๑๑ พ.ค. ๒๕๖๒ เวลา ๐๗.๐๐ น.



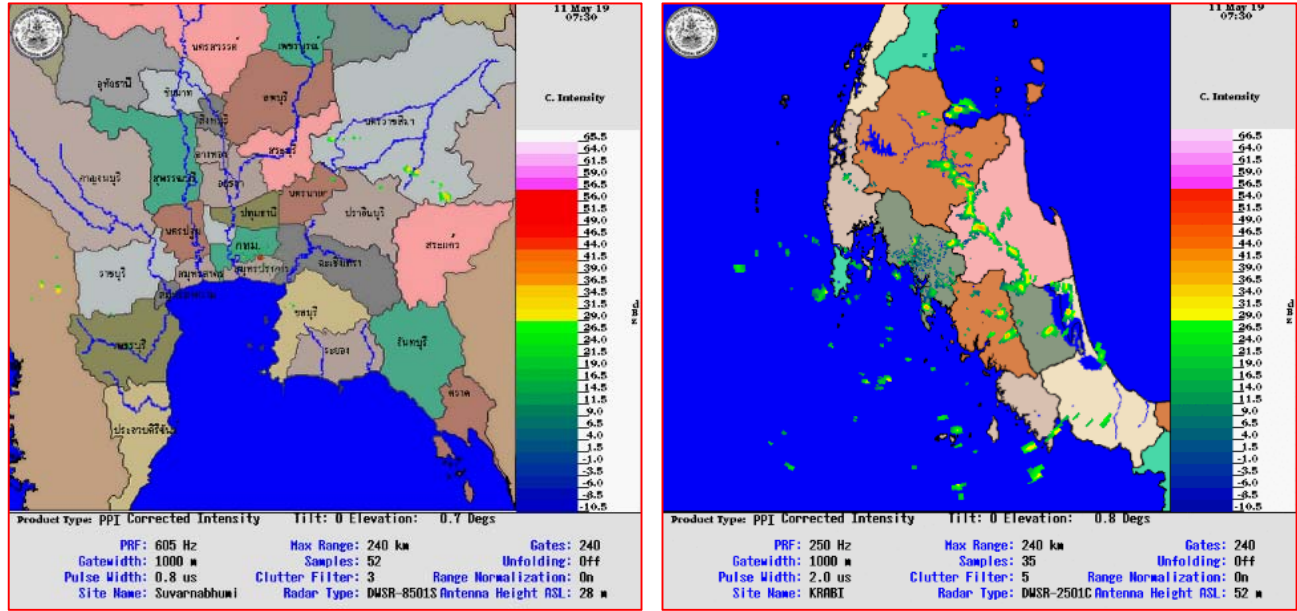
ภาพถ่ายดาวเทียม วันที่ ๑๑ พ.ค. ๒๕๖๒ เวลา ๑๓.๐๐ น.

๒. ปริมาณฝนสะสม ณ เวลา ๐๗.๐๐ น. (เมื่อวาน) - ๐๗.๐๐ น. (วันนี้) (ที่มา: กรมอุตุนิยมวิทยา)



จุดตรวจวัด	ปริมาณฝน (มม.)
จ.ลพบุรี	๔๒.๕
กรุงเทพฯ (สนามบินดอนเมือง)	๒๘.๔
จ.อุบลราชธานี (ศูนย์ฯ)	๒๗.๕
จ.ศรีสะเกษ	๒๗.๑
จ.สตูล	๒๖.๔
จ.พังงา (ตะกั่วป่า)	๒๒.๑
จ.บุรีรัมย์	๒๑.๒

๓.เรดาร์ตรวจอากาศ ณ วันที่ ๑๑ พฤษภาคม ๒๕๖๒ (ที่มา: กรมอุตุนิยมวิทยา)



สถานีสุวรรณภูมิ เวลา ๑๔.๓๐ น.

สถานีพังกา เวลา ๑๔.๓๐ น.

จากเรดาร์ตรวจอากาศจะพบว่ามีกกลุ่มเมฆฝนกระจายบริเวณพื้นที่ภาคตะวันออกเฉียงเหนือ และภาคใต้ของประเทศไทย

๔.สถานการณ์น้ำในอ่างเก็บน้ำขนาดใหญ่ ณ วันที่ ๑๑ พฤษภาคม ๒๕๖๒ (ที่มา: กรมชลประทาน)

สภาพน้ำในอ่างเก็บน้ำขนาดใหญ่ปริมาตรน้ำในอ่างฯ ๓๙,๓๕๖ ล้าน ลบ.ม. คิดเป็นร้อยละ ๕๕ (ปริมาตรน้ำใช้การได้ ๑๕,๘๒๐ ล้าน ลบ.ม. คิดเป็นร้อยละ ๓๓) ปริมาตรน้ำในอ่างฯ เทียบกับปี ๒๕๖๑ (๔๓,๙๒๗ ล้าน ลบ.ม. คิดเป็นร้อยละ ๖๒) น้อยกว่าปี ๒๕๖๑ จำนวน ๔,๕๗๒ ล้าน ลบ.ม. ปริมาณน้ำไหลลงอ่างฯ จำนวน ๔๓.๐๗ ล้าน ลบ.ม. ปริมาณน้ำระบายจำนวน ๑๑๘.๐๗ ล้าน ลบ.ม. สามารถรับน้ำได้อีก ๓๑,๕๗๑ ล้าน ลบ.ม.

อ่างเก็บน้ำ	ปริมาตรน้ำในอ่าง		ปริมาตรน้ำใช้การได้		ปริมาตรน้ำไหลลงอ่าง		ปริมาตรน้ำระบาย		ปริมาตรน้ำรับได้อีก (ล้าน ม. ^๓) (ความจุที่ รนส.- ปริมาตรน้ำ ปัจจุบัน)
	ปริมาตร (ล้าน ม. ^๓)	% น้ำเก็บกัก	ปริมาตร (ล้าน ม. ^๓)	% น้ำใช้การ	วันนี้ (ล้าน ม. ^๓)	เมื่อวาน (ล้าน ม. ^๓)	วันนี้ (ล้าน ม. ^๓)	เมื่อวาน (ล้าน ม. ^๓)	
๑.ภูมิพล	๖,๓๓๒	๔๗	๒,๕๓๒	๒๖	๐.๐๐	๓.๐๑	๒๑.๐๐	๒๑.๐๐	๗,๑๓๐
๒.สิริกิติ์	๔,๕๙๓	๔๘	๑,๗๔๓	๒๖	๑.๘๒	๒.๐๐	๒๕.๘๗	๒๖.๑๓	๕,๙๑๕
๓.จุฬารัตน์	๗๘	๔๘	๔๑	๓๒	๐.๓๑	๐.๑๙	๐.๐๐	๐.๐๐	๑๐๓
๔.อุบลรัตน์	๕๗๔	๒๔	-๗	๐	๐.๐๓	๑.๕๕	๐.๕๐	๐.๕๐	๔,๐๖๖
๕.ลำปาง	๔๖๗	๒๔	๓๖๗	๒๐	๑.๘๔	๖.๐๒	๐.๗๙	๐.๗๗	๑,๙๘๓
๖.สิรินธร	๘๗๙	๔๕	๔๘	๔	๓๐.๑๘	๐.๐๐	๐.๓๒	๐.๓๒	๑,๐๘๗
๗.ป่าสักชลสิทธิ์	๑๖๒	๑๗	๑๕๙	๑๗	๐.๐๐	๐.๐๐	๒.๑๘	๒.๑๘	๗๙๘
๘.ศรีนครินทร์	๑๔,๑๓๗	๘๐	๓,๘๗๒	๕๒	๐.๕๓	๑.๒๗	๑๖.๐๗	๑๕.๙๘	๔,๖๓๓
๙.วีรลพการณ	๔,๘๙๐	๕๕	๑,๘๗๘	๓๒	๐.๐๐	๐.๐๐	๑๙.๐๗	๑๙.๐๒	๖,๑๑๐
๑๐.ขุนด่านปราการชล	๓๕	๑๖	๓๑	๑๔	๐.๐๓	๐.๐๓	๐.๕๓	๐.๗๗	๑๙๐
๑๑.รัชชประภา	๓,๘๕๖	๖๘	๒,๕๐๕	๕๘	๔.๔๙	๑๖.๖๙	๑๔.๐๙	๑๔.๘๒	๒,๒๘๘
๑๒.บางบาล	๙๖๗	๖๗	๖๙๑	๕๙	๐.๖๖	๒.๘๓	๓.๙๙	๔.๐๐	๖๒๓

๕.สถานการณ์น้ำในประเทศ ณ วันที่ ๘ - ๑๑ พฤษภาคม ๒๕๖๒ (ที่มา: กรมชลประทาน)

สถานี	แม่น้ำ	อำเภอ	จังหวัด	ระดับตลิ่ง (ม.รทก.)	ระดับน้ำ (ม.รทก.)				แนวโน้ม	เปรียบเทียบระดับตลิ่ง
					พุธ	พฤหัสบดี	ศุกร์	เสาร์		
					๘ พ.ค.	๙ พ.ค.	๑๐ พ.ค.	๑๑ พ.ค.		
P.๑	ปิง	เมือง	เชียงใหม่	๓.๗๐	๑.๓๖	๑.๒๙	๑.๓๕	๑.๒๒	ลดลง	-๒.๔๘
W.๑C	วัง	เมือง	ลำปาง	๕.๒๐	-๐.๔๗	-๐.๕๒	-๐.๕๖	-๐.๖๐	ลดลง	-๕.๘๐
Y.๑๖	ยม	บางระกำ	พิษณุโลก	๗.๓๐	๑.๑๕	๑.๑๕	๑.๑๕	๑.๑๕	ทรงตัว	-๖.๑๕
N.๗A	น่าน	เมือง	พิจิตร	๙.๘๗	๓.๐๔	๓.๐๐	๓.๐๒	๓.๐๕	เพิ่มขึ้น	-๖.๘๒
C.๒	เจ้าพระยา	เมือง	นครสวรรค์	๒๖.๒๐	๑๘.๐๕	๑๘.๑๓	๑๘.๑๕	๑๘.๑๓	ลดลง	-๘.๐๗
C.๑๓	เจ้าพระยา	สรรพยา	ชัยนาท	๑๖.๓๔	๕.๗๘	๕.๗๘	๕.๗๘	๕.๗๘	ทรงตัว	-๑๐.๕๖
M.๖A	มูล	สตึก	บุรีรัมย์	๖.๐๐	-๐.๐๔	-๐.๐๕	-๐.๐๕	-๐.๐๖	ลดลง	-๖.๐๖
M.๗	มูล	เมือง	อุบลราชธานี	๗.๐๐	๑.๙๖	๒.๑๒	๑.๙๕	๑.๙๒	ลดลง	-๕.๐๘
M.๑๙๑	ลำตะคอง	เมือง	นครราชสีมา	๓.๐๐	๐.๙๖	๐.๙๗	๐.๙๙	๑.๐๓	เพิ่มขึ้น	-๑.๙๗
M.๖๙	ลำเซบก	ตระการพืชผล	อุบลราชธานี	๗.๓๐	๓.๕๘	๓.๕๘	๓.๕๘	๓.๕๘	ทรงตัว	-๓.๗๒
X.๖๔	คลองท่ามะ	ท่ามะ	ชุมพร	๑๗.๑๓	๘.๒๐	๗.๙๑	๗.๘๓	๗.๘๒	ลดลง	-๙.๓๑
X.๑๔๙	คลองกลาย	นบพิตำ	นครศรีธรรมราช	๓๓.๙๖	๒๘.๒๓	๒๘.๔๕	๒๘.๓๐	๒๘.๒๘	ลดลง	-๕.๖๘
X.๒๗๔	แม่น้ำโก-ลก	แว้ง	นราธิวาส	๒๔.๑๘	๑๘.๓๐	๑๘.๒๘	๑๘.๒๙	๑๘.๒๗	ลดลง	-๕.๙๑
X.๓๗A	แม่น้ำตาปี	พระแสง	สุราษฎร์ธานี	๑๑.๗๐	๔.๘๖	๔.๗๗	๔.๘๓	๔.๙๖	เพิ่มขึ้น	-๖.๗๔

*** ยังไม่ได้รับรายงาน

สถานการณ์น้ำในพื้นที่ลุ่มน้ำโขง ณ วันที่ ๑๑ พฤษภาคม ๒๕๖๒ (ที่มา: Mekong River Commission (MRC))

สถานี	ระดับอ้างอิง (ม.รทก.)	ระดับตลิ่ง (ม.)	ระดับน้ำ (ม.)					เปรียบเทียบระดับตลิ่ง (ม.)	ผลต่างของระดับน้ำ (ม.)		แนวโน้ม
			๗ พ.ค.	๘ พ.ค.	๙ พ.ค.	๑๐ พ.ค.	๑๑ พ.ค.		๓ วันย้อนหลัง	๕ วันย้อนหลัง	
อ.เชียงแสน จ.เชียงราย	๓๕๗.๑๑๐	๑๒.๘๐	๓.๔๐	๓.๓๘	๓.๗๓	๓.๘๙	๓.๘๘	-๘.๙๒	๐.๑๕	๐.๔๘	ลดลง
อ.เชียงคาน จ.เลย	๑๙๔.๑๑๘	๑๖.๐๐	๖.๒๑	๖.๐๙	๕.๙๘	๕.๘๕	๕.๗๔	-๑๐.๒๖	-๐.๒๔	-๐.๔๗	ลดลง
อ.เมือง จ.หนองคาย	๑๕๓.๖๔๘	๑๒.๒๐	๓.๔๕	๓.๓๓	๓.๐๓	๒.๙๔	๒.๘๓	-๙.๓๗	-๐.๒๐	-๐.๖๒	ลดลง
อ.เมือง จ.นครพนม	๑๓๒.๖๘๐	๑๒.๐๐	๒.๙๔	๒.๘๑	๒.๘๙	๒.๙๒	๒.๘๘	-๙.๑๒	-๐.๐๑	-๐.๐๖	ลดลง
อ.เมือง จ.มุกดาหาร	๑๒๔.๒๑๙	๑๒.๕๐	๓.๐๗	๓.๐๔	๓.๐๙	๓.๑๓	๓.๑๓	-๙.๓๗	๐.๐๔	๐.๐๖	ทรงตัว
อ.โขงเจียม จ.อุบลราชธานี	๘๙.๐๓๐	๑๔.๕๐	๓.๓๙	๓.๔๐	๓.๔๔	๓.๔๙	๓.๕๐	-๑๑.๐๐	๐.๐๖	๐.๑๑	เพิ่มขึ้น

๖.สถานการณ์เตือนภัย Early Warning ณ วันที่ ๑๑ พฤษภาคม ๒๕๖๒ (ที่มา: สำนักวิจัย พัฒนาและอุทกวิทยา กรมทรัพยากรน้ำ)

[เวลา ๐๘.๐๐ น. - ๑๕.๐๐ น. (วันนี้)]

การแจ้งเตือน	สถานี	การแจ้งเตือน
เตือนสีแดง (อพยพ)	-	-
เตือนสีเหลือง (เตือนภัย)	-	-
เตือนสีเขียว (เฝ้าระวัง)	-	-

***ไม่มีสถานการณ์

๗.สถานการณ์ธรณีพิบัติภัย ณ วันที่ ๑๑ พฤษภาคม ๒๕๖๒ (ที่มา : กรมทรัพยากรธรณี)

เนื่องจากในพื้นที่เสี่ยงดินถล่ม มีปริมาณน้ำฝนไม่ถึงเกณฑ์การเฝ้าระวัง ประกอบกับบางพื้นที่ไม่มีฝนตก จึงไม่มีพื้นที่ติดตามสถานการณ์พิบัติภัยดินถล่มและน้ำป่าไหลหลาก

๘.เหตุการณ์วิกฤตน้ำปัจจุบัน ณ วันที่ ๑๑ พฤษภาคม ๒๕๖๒ [เวลา ๐๘.๐๐ น. - ๑๕.๐๐ น. (วันนี้)]

ไม่มีสถานการณ์

๙.สถานการณ์ภัยแล้ง ณ วันที่ ๑๑ พฤษภาคม ๒๕๖๒ (ที่มา :กรมป้องกันและบรรเทาสาธารณภัย)

สถานการณ์ภัยแล้ง

จังหวัดที่มีการประกาศเขตการให้ความช่วยเหลือผู้ประสบภัยพิบัติกรณีฉุกเฉิน (ภัยแล้ง) ตามระเบียบกระทรวงการคลังว่าด้วยเงินอุดหนุนราชการเพื่อช่วยเหลือผู้ประสบภัยพิบัติกรณีฉุกเฉิน พ.ศ. ๒๕๕๖ จำนวน ๗ จังหวัด (พิษณุโลก ร้อยเอ็ด ศรีสะเกษ นครราชสีมา มหาสารคาม ตรวาท ชลบุรี) ๑๙ อำเภอ ๖๒ ตำบล ๔๕๓ หมู่บ้าน ได้ประกาศยุติสถานการณ์แล้วในพื้นที่ จ.ร้อยเอ็ด ๑ อำเภอ (เกษตรวิสัย) ๑ ตำบล ๔ หมู่บ้าน

ปัจจุบันยังคงมีจังหวัดที่ประกาศเขตฯ (ภัยแล้ง) จำนวน ๗ จังหวัด ๑๘ อำเภอ ๖๑ ตำบล ๔๔๙ หมู่บ้าน ดังนี้

จังหวัด	จำนวน			รายชื่ออำเภอที่ประกาศเขตภัยพิบัติฯ
	อำเภอ	ตำบล	หมู่บ้าน	
ภาคเหนือ ๑ จังหวัด				
๑) พิษณุโลก	๑	๔	๓๘	วัดโบสถ์
ภาคตะวันออกเฉียงเหนือ ๓ จังหวัด				
๒) ร้อยเอ็ด	๒	๒	๑๐	เมืองสรวง สุวรรณภูมิ
๓) ศรีสะเกษ	๖	๑๖	๑๑๖	เมืองจันทร์ ขุขันธ์ ไพรบึง ศรีรัตนะ ขุนหาญ โพธิ์ศรีสุวรรณ
๔) นครราชสีมา	๓	๔	๓๕	เฉลิมพระเกียรติ สูงเนิน พระทองคำ
๕) มหาสารคาม	๒	๑๑	๗๙	วาปีปทุม พัทธภูมิพิสัย
ภาคตะวันออก ๒ จังหวัด				
๖) ตรวาท	๓	๒๓	๑๕๔	เมืองฯ เขาสมิง บ่อไร่
๗) ชลบุรี	๑	๑	๗	เกาะสีชัง
รวม ๗ จังหวัด	๑๘	๖๑	๔๔๙	
จากทั้งหมด ๗๖ จังหวัด	๘๗๘	๗,๒๕๕	๗๕,๐๓๒	
คิดเป็นร้อยละของประเทศ	๒.๐๕	๐.๘๔	๐.๖๐	

๑๐.การคาดหมายลักษณะอากาศ ๗ วันข้างหน้า (ระหว่างวันที่ ๑๑ - ๑๗ พฤษภาคม ๒๕๖๒)

ในช่วงวันที่ ๑๒- ๑๖ พ.ค. ๖๒ บริเวณภาคเหนือ ภาคตะวันออกเฉียงเหนือ ภาคกลาง ภาคตะวันออก และภาคใต้ มีฝนฟ้าคะนองเพิ่มขึ้น กับลมกระโชกแรงและมีฝนตกหนักบางพื้นที่

ในวันที่ ๑๗ พ.ค. ๖๒ บริเวณประเทศไทยตอนบนมีฝนลดลง ส่วนภาคใต้อย่างคงฝนตกหนักบางแห่ง สำหรับคลื่นลมบริเวณทะเลอันดามันมีกำลังปานกลาง โดยมีคลื่นสูงประมาณ ๒ เมตรตลอดช่วง

๑๑.โครงการพัฒนาแหล่งน้ำ (สำนักอนุรักษ์และฟื้นฟูแหล่งน้ำ กรมทรัพยากรน้ำ ข้อมูล ณ วันที่ ๒๖ เมษายน ๒๕๖๒)

ลำดับที่	ชื่อโครงการ	พื้นที่ดำเนินการ				ความจุเก็บกัก (ล้าน ลบ.ม.)	ปริมาณปัจจุบัน (ล้าน ลบ.ม.)
		ตำบล	อำเภอ	จังหวัด	ลุ่มน้ำหลัก		
๑	โครงการอนุรักษ์ฟื้นฟูแหล่งน้ำห้วยไม้เต็ง		บ้านคา,สวนผึ้ง	ราชบุรี	แม่กลอง	วางท่อผันน้ำ	-
๒	โครงการอนุรักษ์ฟื้นฟูแหล่งน้ำหนองเขมหลวง	ต.แม่ปู้	แม่พริก	ลำปาง	วัง	๒.๖๙	๐.๑๒
๓	โครงการอนุรักษ์ฟื้นฟูแหล่งน้ำทุ่งกระเต็น	เยี่ยปราสาท,ท่าโพธิ์, ทุ่งกระเต็น, ทุ่งตาด	หนองกี่	บุรีรัมย์	มูล	๘.๖๓	๑.๒๓
๔	โครงการอนุรักษ์ฟื้นฟูแหล่งน้ำบึงกิว (บึงจิว)	ธงธานี,บึงนคร	ธวัชบุรี	ร้อยเอ็ด	ชี	๔.๘๖	๑.๓๙
๕	โครงการอนุรักษ์ฟื้นฟูแหล่งน้ำหนองตีนตอย	สามเงา,ยกกระบัตร	สามเงา	ตาก	วัง	๕.๕๐	๕.๐๓
๖	โครงการอนุรักษ์ฟื้นฟูแหล่งน้ำหนองบัวพระเจ้าหลวง	เชิงคดอย	ดอกสะเก็ด	เชียงใหม่	ปิง	๐.๔๕	๐.๒๗
๗	โครงการอนุรักษ์ฟื้นฟูแหล่งน้ำคลองพระปรัง		กบินทร์บุรี	ปราจีนบุรี	ปราจีนบุรี	ก่อสร้างฝาย	-
๘	โครงการอนุรักษ์ฟื้นฟูแหล่งน้ำหนองบัวลอย	แม่ยม	เมือง	แพร่	ยม	๒.๕๐	๒.๗๑
๙	โครงการอนุรักษ์ฟื้นฟูแหล่งน้ำคลองหลุมทองกลาง	สิงหนาท	ลาดบัวหลวง	พระนครศรีอยุธยา	เจ้าพระยา	-	-
๑๐	โครงการอนุรักษ์ฟื้นฟูแหล่งน้ำบึงสีไฟ		เมือง	พิจิตร	น่าน	๐.๖๐	๐.๕๐
๑๑	โครงการอนุรักษ์ฟื้นฟูแหล่งน้ำพื้นที่บางระกำ		บางระกำ	พิษณุโลก	ยม	๒.๐๑	๑.๖๑
๑๒	โครงการอนุรักษ์ฟื้นฟูแหล่งน้ำห้วยหลวง-หนองหายฯ		กุมภวาปี	อุดรธานี	ชี	๑๐๗.๘๗	๖๑.๙๕
๑๓	โครงการอนุรักษ์ฟื้นฟูแหล่งน้ำโครงการลำน้าอิ่ง		แม่ใจ,เมือง	พะเยา	โขง	๑.๐๓	๐.๖๕
๑๔	โครงการอนุรักษ์ฟื้นฟูแหล่งน้ำหนองลาดควาย	นาแต่	คำตากล้า	สกลนคร	โขง	๓.๔๕	๔.๒๔
๑๕	โครงการอนุรักษ์ฟื้นฟูแหล่งน้ำแจะแม่ (พื้นที่แก้มลิงปุงเชียงตึก)	แจะแม่,ในเมือง	เมือง	อุบลราชธานี	มูล	๒.๐๐	๑.๐๙
๑๖	โครงการปรับปรุงและฟื้นฟูแหล่งน้ำบึงห้วยชัน **	วังชัย	น้ำพอง	ขอนแก่น	ชี	๐.๙๑	๐.๗๒
๑๗	โครงการอนุรักษ์ฟื้นฟูแหล่งน้ำบ้านคำบอน**	บัวเงิน	น้ำพอง	ขอนแก่น	ชี	๐.๓๐	๐.๐๘
๑๘	โครงการอนุรักษ์ฟื้นฟูแหล่งน้ำแก้มลิงบึงปากถุงเทียม**	น้ำพอง	น้ำพอง	ขอนแก่น	ชี	๒.๒๙	๒.๐๓
๑๙	โครงการอนุรักษ์ฟื้นฟูหนองอ้อ**	สะอาด	น้ำพอง	ขอนแก่น	ชี	๐.๔๖	๐.๒๗
	รวม					๑๔๕.๕๕	๘๓.๘๙

***มีการปรับปรุงข้อมูลราย ๒ สัปดาห์

** ข้อมูลจากเครื่องมือตรวจวัดระดับน้ำขนาดเล็กของ สสน.

๑๒.การช่วยเหลือเพื่อบรรเทาสถานการณ์ภัยแล้ง (สำนักบริหารจัดการน้ำ กรมทรัพยากรน้ำ)

สรุปการสูบน้ำ และบริการน้ำดื่ม เพื่อช่วยเหลือสถานการณ์ภัยแล้งตั้งแต่ ๒๙ ตุลาคม ๒๕๖๑ - ๘ พฤษภาคม พ.ศ. ๒๕๖๒

หน่วยงาน	จังหวัด	ปริมาณสูบน้ำ (ลบ.ม.)	ปริมาณแจกจ่ายน้ำ (ลิตร)	ประโยชน์ที่ได้รับ		
				อุปโภค-บริโภค		
				ครัวเรือน	ประชากร	พื้นที่
ภาค ๑	ลำปาง	๖๖,๙๐๐	๑,๒๕๓,๓๐๐	๑๗๗,๓๑๘	๔๗๖,๑๖๗	๔๗๕
	กำแพงเพชร	-	๖๖,๙๗๙	๔๔,๑๒๕	๑๗๙,๓๑๐	-
	เชียงใหม่	-	๔๐,๘๑๑	๓๒,๖๐๙	๑๑๔,๖๕๔	-
	แม่ฮ่องสอน	-	๓๗,๒๘๔	๙,๒๔๘	๖๐,๙๘๖	-
	เชียงใหม่	-	๕๒,๖๐๑	๒๑,๒๐๑	๘๗,๖๗๕	-
	ลำพูน	-	๒๗๐,๐๐๐	๒,๙๑๖	๗,๖๖๔	-
ภาค ๒	นครสวรรค์	๓,๓๐๕,๐๗๐	๒๖๔,๐๐๐	๓,๒๖๑	๓,๔๘๒	๔,๓๐๐
	อุทัยธานี	๑,๐๐๖,๐๒๐	-	-	-	๒,๐๐๐
	สิงห์บุรี	๑,๔๗๗,๔๔๐	-	๑๕๐	๔๕๐	-
	ลพบุรี	๔๔๐,๖๔๐	-	๘๕๓	๒,๑๖๙	-
	สระบุรี	๑๒๙,๖๐๐	๒๙๔,๐๐๐	๑,๙๐๖	๕,๒๒๘	-
ภาค ๓	อุดรธานี	๑,๔๔๐,๗๔๔	๑๖๙,๐๐๐	๙๑๖	๓,๙๖๐	๒,๒๐๐
	สกลนคร	๘๕๔,๖๐๕	-	๗๙๙	๔,๕๕๙	๓,๖๐๐
	นครพนม	๒๑๐,๘๓๑	-	๘๙๘	๕,๔๐๐	๒๕๙
	หนองบัวลำภู	-	๒๘,๐๐๐	๔๐๕	๑,๗๔๒	-
	หนองคาย	-	๒๙,๐๐๐	๙๙๐	๓,๔๗๗	-
	เลย	-	๘,๐๐๐	๒๒๙	๔๖๐	-
	ศรีสะเกษ	-	๒๔,๐๐๐	๘๕๑	๑,๐๙๙	-
ภาค ๔	ขอนแก่น	๑,๒๔๔,๑๔๐	๑๗๔,๐๐๐	๕,๓๑๘	๒๑,๒๑๓	-
	มหาสารคาม	๑๑๘,๐๐๐	๒๔,๐๐๐	๑,๒๓๙	๔,๓๑๒	-
	ร้อยเอ็ด	๑๔๖,๘๐๐	๑๘๖,๐๐๐	๑,๕๒๔	๖,๔๒๔	-
	ศรีสะเกษ	-	๓๖,๐๐๐	๓๗๔	๑,๕๑๐	-
ภาค ๕	บุรีรัมย์	๗๐๙,๘๐๐	๓๐,๐๐๐	๓,๙๗๔	๑๓,๘๙๕	-
	นครราชสีมา	๓,๔๙๔,๑๕๗	๑๒,๐๐๐	๙,๗๓๙	๓๓,๔๗๙	-
	สุรินทร์	๔๘,๐๐๐	-	๑๙๓	๘๔๔	-
	ศรีสะเกษ	-	๘๔,๐๐๐	๑,๒๐๘	๕,๔๔๙	-
ภาค ๖	ปราจีนบุรี	๒,๗๕๘,๔๐๐	-	๓,๑๗๔	๙,๘๘๒	๗,๐๗๕
	ตราด	๖๓๒,๐๐๐	-	๒๑๐	๘๔๐	๑๒,๐๐๐
	ระยอง	๔๐๐	-	๒๕๐	๖๕๐	๖๐๐
	จันทบุรี	๑๘,๔๐๐	๙๑๒,๐๐๐	๒๓๐	๗๐๐	๑,๗๕๔
	ศรีสะเกษ	-	๓๐,๐๐๐	๗๕	๓๓๗	-
ภาค ๗	สุพรรณบุรี	๒๘๐,๒๖๐	-	๒๔๐	๑,๑๐๐	๓,๔๐๐
	ราชบุรี	๓๕๕,๕๐๐	๓๘๔,๐๐๐	๓,๔๖๑	๘,๔๒๗	๘๐๐
ภาค ๘	นครศรีธรรมราช	๕,๖๓๙,๒๒๐	-	๑,๘๕๐	๕,๕๐๐	๑๔,๕๕๐
	สงขลา	๘๓๕,๙๒๐	๖๐,๐๐๐	๕๓๑	๑,๖๒๗	๒๐๐
ภาค ๙	อุดรดิตถ์	๑,๑๘๑,๒๒๐	๑,๑๒๐,๔๐๐	๒,๗๗๗	๑๑,๑๓๖	๑,๐๐๐
	สุโขทัย	๙๘๓,๐๔๐	-	๙๖๘	๓,๓๓๐	๕,๑๐๐
	แพร่	๑,๕๕๙,๑๐๐	-	๑๗๐	๓๖๐	๒,๑๕๐
	พิษณุโลก	-	๑๘๐,๐๐๐	๙๕๔	๓,๑๔๗	-
ภาค ๑๐	กระบี่	๔๙,๖๐๐	๑๘,๐๐๐	๔๑๙	๑,๗๒๐	๒,๕๕๐
	ชุมพร	๖๗,๒๐๐	-	๔๓๕	๑,๘๐๐	๓,๔๐๐
	สุราษฎร์ธานี	๓๘,๔๐๐	๖๖,๐๐๐	๒๔๐	๘๗๐	๘,๔๒๒
	ภูเก็ต	-	๖๖,๐๐๐	๘๐	๓๖๐	-
ภาค ๑๑	อุบลราชธานี	๑๓๓,๐๒๕	-	๑,๓๖๙	๔,๘๔๐	๑๐๐
	ยโสธร	๘๘,๒๐๐	-	๓๒๐	๑,๔๒๘	๑๐๐
	อำนาจเจริญ	๘๖,๖๒๕	๑๐๔,๐๐๐	๑,๐๘๑	๔,๑๑๘	๒๐๐
	ศรีสะเกษ	-	๑๑๗,๐๐๐	๕๖๕	๒,๗๑๓	-
		๒๙,๓๙๙,๒๕๗	๖,๑๔๐,๓๗๕	๓๔๑,๖๔๓	๑,๐๘๒,๒๗๙	๗๖,๒๓๕

***มีการปรับปรุงข้อมูลรายสัปดาห์

วันที่ ๑๑ พฤษภาคม ๒๕๖๒

๑) สำนักงานทรัพยากรน้ำภาค ๔

๒) พื้นที่ดำเนินการ แจกจ่ายน้ำสะอาดให้ประชาชนที่ขาดแคลนน้ำจากสภาวะภัยแล้ง ณ จุดจ่ายน้ำบ้านดอนสวรรค์ ม.๑๕ ต.เสือโก้ อ.วาปีปทุม จ.มหาสารคาม

๓) ผลประโยชน์ที่คาดว่าจะได้รับ	- ไร่	๑๒,๐๐๐	ลิตร
	๙๖ ครัวเรือน	๔๑๔	คน



วันที่ ๑๐ พฤษภาคม ๒๕๖๒

๑) สำนักงานทรัพยากรน้ำภาค ๑

๒) พื้นที่ดำเนินการ แจกจ่ายน้ำสะอาดให้ประชาชนที่ขาดแคลนน้ำจากสภาวะภัยแล้ง ในพื้นที่บ้านเด่นกระถิน หมู่ ๑๐ ตำบลวังจันทร์ อำเภอสามเงา จังหวัดตาก

๓) ผลประโยชน์ที่คาดว่าจะได้รับ	-	ไร่	๔๘,๐๐๐	ลิตร
	๑๓๙	ครัวเรือน	๔๓๙	คน



วันที่ ๑๐ พฤษภาคม ๒๕๖๒

๑) สำนักงานทรัพยากรน้ำภาค ๒

๒) พื้นที่ดำเนินการ แจกจ่ายน้ำสะอาดให้ประชาชนที่ขาดแคลนน้ำจากสภาวะภัยแล้ง ในพื้นที่ ม. ๒ ต.ห้วยทราย อ.หนองแค จ.สระบุรี

๓) ผลประโยชน์ที่คาดว่าจะได้รับ	-	ไร่	๓๐,๐๐๐	ลิตร
	๔๐	ครัวเรือน	-	คน



ข้อมูลจากเว็บไซต์กรมทรัพยากรน้ำ : <http://dwr.go.th>

จึงเรียนมาเพื่อโปรดทราบ

นายสุวัฒน์ เปี่ยมปัจจัย
อธิบดีกรมทรัพยากรน้ำ