



รายงานการเฝ้าระวังติดตามสถานการณ์น้ำ ๒๔ ชั่วโมง

ศูนย์ป้องกันวิกฤติน้ำ กรมทรัพยากรน้ำ กระทรวงทรัพยากรธรรมชาติและสิ่งแวดล้อม
โทรศัพท์ ๐ ๒๒๘๘ ๖๖๓๑ โทรสาร ๐ ๒๒๘๘ ๖๖๒๙ <http://www.dwr.go.th>

รายงานฉบับที่ ๕๔๑/๒๕๕๙

เวลา ๐๘.๐๐ น.

วันที่ ๒ ตุลาคม ๒๕๕๙

เรื่อง รายงานการเฝ้าระวังติดตามสถานการณ์น้ำ ๒๔ ชั่วโมง

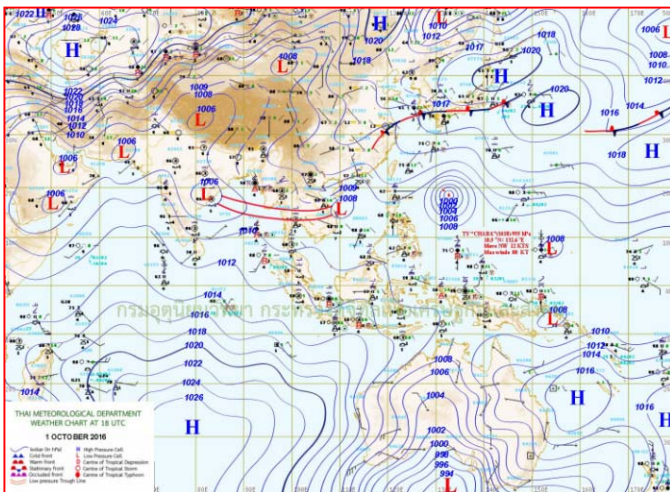
เรียนร.ม.ท. เลขานุการ ร.ม.ท.ปท.ท.ส. รอง ปท.ท.ส. อท.น. รอง อท.น. และหน่วยงานที่เกี่ยวข้อง

กรมทรัพยากรน้ำขอรายงานการเฝ้าระวังและติดตามสถานการณ์น้ำ ประจำวันที่ ๒ ตุลาคม ๒๕๕๙ ดังนี้

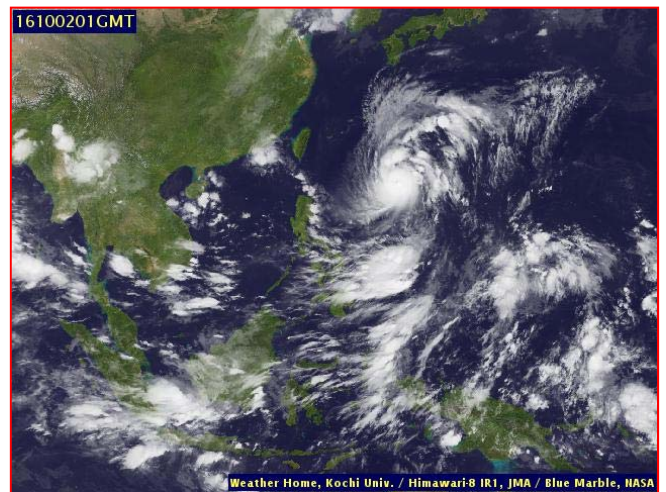
๑. สถานะอากาศ ณ เวลา ๐๖.๐๐ น. (ที่มา: กรมอุตุนิยมวิทยา)

พยากรณ์อากาศ ๒๔ ชั่วโมงข้างหน้า บริเวณประเทศไทยตอนบนยังคงมีฝนตกต่อเนื่องและมีฝนตกหนักบางแห่งบริเวณภาคเหนือ

ภาคตะวันออกเฉียงเหนือ ภาคกลาง ภาคตะวันออก และภาคใต้ฝั่งตะวันตก ขอให้ประชาชนในบริเวณดังกล่าวระวังอันตรายจากฝนตกหนักและฝนที่ตกสะสมในระยะนี้ไว้ด้วย สำหรับกรุงเทพมหานครและปริมณฑลมีฝนตกหนักบางแห่งส่วนมากในช่วงบ่ายถึงค่ำ

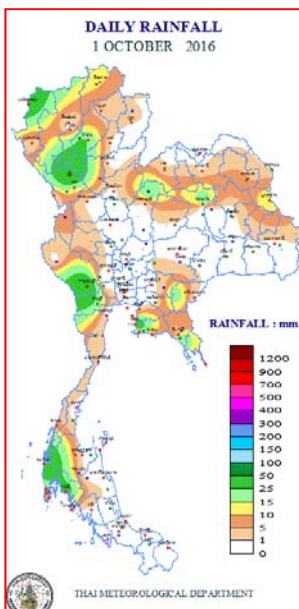


แผนที่อากาศ วันที่ ๒ ต.ค. ๒๕๕๙ เวลา ๐๖.๐๐ น.



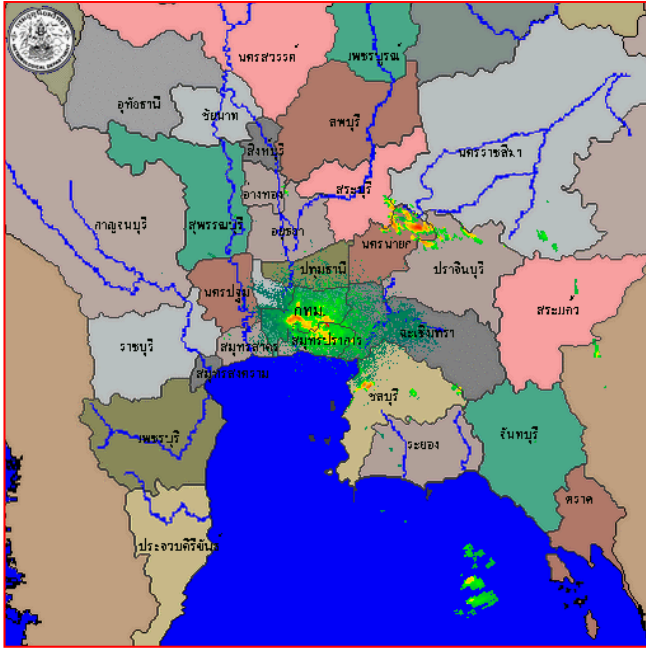
ภาพถ่ายจากดาวเทียม วันที่ ๒ ต.ค. ๒๕๕๙ เวลา ๐๘.๐๐ น.

๒. ปริมาณฝนสะสม ณ เวลา ๐๗.๐๐ น. (เมื่อวาน) - ๐๗.๐๐ น. (วันนี้) (ที่มา: กรมอุตุนิยมวิทยา)

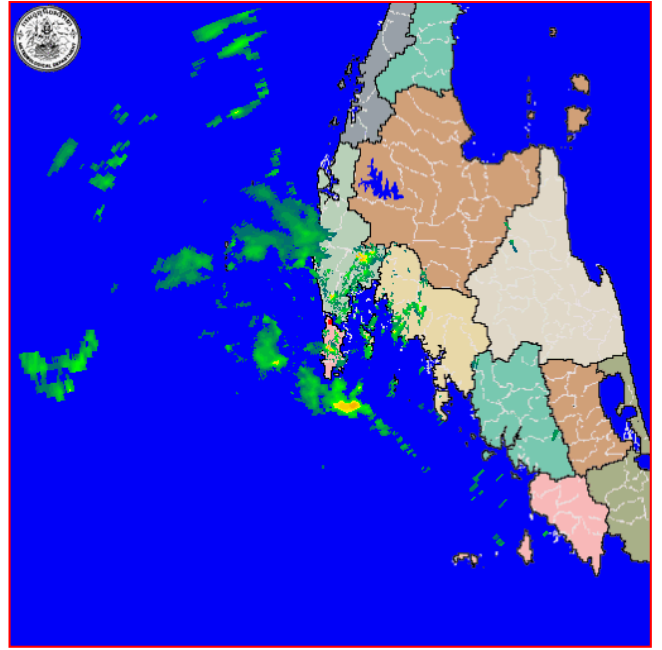


จุดตรวจวัด	ปริมาณฝน (มม.)
จ.พังงา (ตะกั่วป่า)	๕๓.๔
จ.แม่ฮ่องสอน	๔๐.๘
จ.กระบี่	๓๖.๖
จ.เพชรบุรี (หล่อมสัก)	๒๗.๕
จ.ลำปาง (สภข.)	๒๕.๐
จ.ขอนแก่น	๒๔.๐
จ.ระยอง (ห้วยโป่ง สภข.)	๒๓.๕

๓. เรดาร์ตรวจอากาศ ณ วันที่ ๒ ตุลาคม ๒๕๕๙ (ที่มา: กรมอุตุนิยมวิทยา)



สถานีสุวรรณภูมิ เวลา ๐๘.๓๐ น.



สถานีภูเก็ต เวลา ๐๙.๐๐ น.

จากเรดาร์ตรวจอากาศ จะพบว่ามีกลุ่มเมฆฝนกระจายบริเวณภาคกลาง ภาคตะวันออก และภาคตะวันออกเฉียงเหนือ

๔. สถานการณ์น้ำในอ่างเก็บน้ำขนาดใหญ่ ณ วันที่ ๑ ตุลาคม ๒๕๕๙ (ที่มา: กรมชลประทาน)

สภาพน้ำในอ่างเก็บน้ำขนาดใหญ่ ปริมาณน้ำในอ่างฯ ๔๓,๙๑๓ ล้าน ลบ.ม. คิดเป็นร้อยละ ๖๒ (ปริมาณน้ำใช้การได้ ๒๐,๓๘๖ ล้าน ลบ.ม. คิดเป็นร้อยละ ๔๓) ปริมาณน้ำในอ่างฯ เทียบกับปี ๒๕๕๘ (๓๘,๒๙๕ ล้าน ลบ.ม. คิดเป็นร้อยละ ๕๔) มากกว่าปี ๒๕๕๘ จำนวน ๕,๖๑๘ ล้าน ลบ.ม. ปริมาณน้ำไหลลงอ่างฯ จำนวน ๓๗๙.๐๗ ล้าน ลบ.ม. ปริมาณน้ำระบายจำนวน ๘๔.๙๔ ล้าน ลบ.ม. สามารถรับน้ำได้อีก ๒๖,๘๔๔ ล้าน ลบ.ม.

อ่างเก็บน้ำ	ปริมาณน้ำในอ่าง		ปริมาณน้ำใช้การได้		ปริมาณน้ำไหลลงอ่าง		ปริมาณน้ำระบาย		ปริมาณน้ำรับได้อีก (ล้าน ม. ^๓) (ความจุฯ รนส.- ปริมาณน้ำปัจจุบัน)
	ปริมาณ (ล้าน ม. ^๓)	% น้ำเก็บกัก	ปริมาณ (ล้าน ม. ^๓)	% น้ำใช้การ	วันนี้ (ล้าน ม. ^๓)	เมื่อวาน (ล้าน ม. ^๓)	วันนี้ (ล้าน ม. ^๓)	เมื่อวาน (ล้าน ม. ^๓)	
๑.ภูมิพล	๕,๙๘๓	๔๔	๒,๑๘๓	๒๓	๓๖.๒๗	๔๕.๖๗	๑.๐๐	๑.๐๐	๗,๔๗๙
๒.สิริกิติ์	๗,๑๓๐	๗๕	๔,๒๘๐	๖๔	๓๔.๓๒	๒๙.๕๘	๒.๐๒	๑.๘๕	๓,๓๗๘
๓.จุฬารัตน์	๑๑๒	๖๘	๗๕	๕๙	๑.๓๒	๒.๐๓	๐.๐๐	๐.๐๐	๖๙
๔.อุบลรัตน์	๑,๕๑๕	๖๒	๙๓๔	๕๑	๕๔.๖๔	๕๐.๗๒	๑.๕๐	๑.๕๐	๓,๑๒๕
๕.ลำปาว	๑,๑๑๖	๕๖	๑,๐๑๖	๕๔	๑๔.๑๓	๑๔.๑๔	๓.๖๗	๓.๖๘	๑,๓๓๔
๖.สิรินธร	๑,๔๐๗	๗๒	๕๗๕	๕๑	๓๕.๗๙	๑๔.๕๗	๐.๐๐	๐.๐๐	๕๗๙
๗.ป่าสักชลสิทธิ์	๘๒๐	๘๕	๘๑๗	๘๕	๔๗.๒๒	๔๘.๙๖	๓๙.๗๗	๓๙.๗๗	๑๔๐
๘.ศรีนครินทร์	๑๒,๔๔๒	๗๐	๒,๑๗๗	๒๙	๕๓.๒๒	๕๔.๑๔	๑.๙๗	๒.๐๓	๖,๓๒๘
๙.วชิราลงกรณ	๕,๑๖๑	๕๘	๒,๑๔๙	๓๗	๒๘.๑๒	๓๐.๙๐	๒.๑๐	๒.๑๖	๕,๘๓๙
๑๐.ขุนด่านปราการชล	๑๘๓	๘๒	๑๗๙	๘๑	๑.๙๑	๒.๒๐	๐.๕๔	๐.๕๔	๔๒
๑๑.รัชชประภา	๔,๕๙๘	๘๒	๓,๒๔๖	๗๖	๒๓.๓๒	๑๔.๕๒	๑๖.๕๐	๑๗.๓๓	๑,๕๕๖
๑๒.บางบาล	๔๐๔	๒๘	๑๒๘	๑๑	๐.๘๖	๐.๐๙	๒.๐๗	๒.๐๘	๑,๑๘๖

๕. สถานการณ์น้ำในประเทศ ณ วันที่ ๒๘ กันยายน - ๒ ตุลาคม ๒๕๕๙ (ที่มา: กรมชลประทาน)

สถานี	แม่น้ำ	อำเภอ	จังหวัด	ระดับ ตลิ่ง (ม. รทก.)	ระดับน้ำ (ม.รทก.)					แนวโน้ม
					พุด	พฤษภาคม	ตุลาคม	เสาร์	อาทิตย์	
					๒๘ ก.ย.	๒๙ ก.ย.	๓๐ ก.ย.	๑ ต.ค.	๒ ต.ค.	
P.๑	ปึง	เมือง	เชียงใหม่	๓.๗๐	๑.๗๐	๑.๕๔	๑.๕๓	๑.๕๗	๑.๔๗	ลดลง
W.๑C	วัง	เมือง	ลำปาง	๕.๒๐	๐.๘๕	๐.๒๘	๐.๐๘	๐.๓๕	๐.๕๗	เพิ่มขึ้น
Y.๔	ยม	เมือง	สุโขทัย	๗.๔๕	๕.๔๒	๕.๑๙	๔.๙๒	๔.๓๑	๔.๓๘	เพิ่มขึ้น
N.๖๗	น่าน	ชุมแสง	นครสวรรค์	๒๘.๓๐	๒๖.๗๔	๒๖.๘๓	๒๖.๘๗	๒๖.๘๙	๒๖.๘๗	ลดลง
C.๑๓	เจ้าพระยา	สรรพยา	ชัยนาท	๑๖.๓๔	๑๖.๗๐	๑๖.๕๓	๑๖.๒๓	๑๕.๕๒	๑๕.๕๐	ลดลง
M.๖A	มูล	สตึก	บุรีรัมย์	๕.๔๐	๔.๘๑	๕.๐๐	๕.๑๖	๕.๓๓	๕.๔๘	เพิ่มขึ้น
M.๗	มูล	เมือง	อุบลราชธานี	๗.๐๐	๖.๔๘	๖.๔๙	๖.๕๒	๖.๕๙	๖.๖๕	เพิ่มขึ้น
M.๑๘๑	ลำตะคอง	เมือง	นครราชสีมา	๓.๐๐	๒.๖๔	๒.๖๒	๒.๖๗	๒.๖๔	๒.๔๕	ลดลง
M.๑๕๙	ลำชี	จอมพระ	สุรินทร์	๑๑.๓๐	๕.๒๕	๕.๔๒	๕.๕๖	๕.๘๕	๖.๐๕	เพิ่มขึ้น
M.๙๕	ลำเสียวใหญ่	สุวรรณภูมิ	ร้อยเอ็ด	๓.๒๐	๓.๗๓	๓.๗๑	๓.๗๑	๓.๗๐	๓.๖๗	ล้นตลิ่ง
X.๖๔	คลองท่าแซะ	ท่าแซะ	ชุมพร	๑๗.๑๓	๗.๗๔	๗.๗๔	๘.๒๖	๘.๒๖	๘.๐๔	ลดลง
X.๑๔๙	คลองกลาย	นบพิตำ	นครศรีธรรมราช	๓๓.๙๖	๒๘.๙๗	๒๘.๙๖	๒๘.๙๕	๒๘.๙๘	๒๘.๙๖	ลดลง
X.๒๗๔	แม่น้ำโก-ลก	แว้ง	นราธิวาส	๒๒.๔๐	๑๘.๔๓	๑๘.๓๔	๑๘.๓๕	๑๘.๓๒	๑๘.๓๕	เพิ่มขึ้น
X.๓๗A	แม่น้ำตาปี	พระแสง	สุราษฎร์ธานี	๑๐.๗๖	๑๐.๐๙	๑๐.๐๘	๑๐.๐๒	๙.๘๗	๙.๗๐	ลดลง

*** ยังไม่ได้รับรายงาน

๖. สถานการณ์น้ำในพื้นที่ลุ่มน้ำโขง ณ วันที่ ๑ ตุลาคม ๒๕๕๙ (ที่มา: MRC: Mekong River Commission)

สถานี	ระดับตลิ่ง(เมตร)	ระดับน้ำ (เมตร)	ต่ำกว่าระดับตลิ่ง (เมตร)	แนวโน้ม
อ.เชียงแสน จ.เชียงราย	๑๒.๘๐	๓.๔๐	๙.๔๐	ลดลง
อ.เชียงคาน จ.เลย	๑๖.๐๐	๘.๘๐	๗.๒๐	เพิ่มขึ้น
อ.เมือง จ.หนองคาย	๑๒.๒๐	๖.๖๐	๕.๖๐	ทรงตัว
อ.เมือง จ.นครพนม	๑๒.๕๐	๖.๖๕	๕.๘๕	ลดลง
อ.เมือง จ.มุกดาหาร	๑๒.๐๐	๖.๓๙	๕.๖๑	ลดลง
อ.โขงเจียม จ.อุบลราชธานี	๑๔.๕๐	๘.๒๖	๖.๒๔	ลดลง

๖. สถานการณ์เตือนภัย Early Warning ณ วันที่ ๒ ตุลาคม ๒๕๕๙ (ที่มา: สำนักวิจัย พัฒนาและอุทกวิทยา กรมทรัพยากรน้ำ)

[เวลา ๑๕.๐๐ น.(เมื่อวาน) - ๐๘.๐๐ น.(วันนี้)]

การแจ้งเตือน	สถานี	การแจ้งเตือน
เตือนสีแดง (อพยพ)	-	-
เตือนสีเหลือง (เตือนภัย)	-	-
เตือนสีเขียว (เฝ้าระวัง)	-	-

*ได้รับข้อมูลจากทาง Social Media โดยโปรแกรม Line ศูนย์อุทกภัย ทน.

๗. เหตุการณ์วิกฤตน้ำปัจจุบัน ณ วันที่ ๒ ตุลาคม ๒๕๕๙ [เวลา ๑๕.๐๐ น.(เมื่อวาน) - ๐๗.๐๐ น.(วันนี้)]

จ.ชัยภูมิ - สถานการณ์น้ำท่วม จ.ชัยภูมิ หลังน้ำชีหลากเข้าท่วมกว่า ๖ อำเภอประกอบด้วย อ.หนองบัวระเหว, บ้านเขว้า, จัตุรัส, เนินสง่า, แก้งคร้อ และ ต.บ้านค่าย อ.เมืองชัยภูมิ ชาวบ้านเดือดร้อนหนักกว่า ๕,๐๐๐ หลังบ้านเรือนถูกน้ำท่วมสูงกว่า ๑ เมตรมานานกว่าสัปดาห์ โดยเฉพาะพื้นที่ อ.เนินสง่า, อ.จัตุรัส และ อ.บ้านเขว้า ชาวบ้านหลายร้อยครอบครัวทางถูกตัดขาดเข้าออกหมู่บ้านไม่ได้ ต้องอพยพคนป่วย ผู้สูงอายุ เด็กออกมาตั้งเต็นท์นอนริมถนนชั่วคราว ในเขตเทศบาลตำบลลุ่มลำชี อ.บ้านเขว้า และที่หมู่บ้านท่าศาลา หมู่ ๖ ต.ละหาน อ.จัตุรัส

๘. สถานการณ์อุทกภัย ณ วันที่ ๒ ตุลาคม ๒๕๕๙ (ที่มา : กรมป้องกันและบรรเทาสาธารณภัย)

จังหวัดที่ประกาศเขตการให้ความช่วยเหลือผู้ประสบภัยพิบัติกรณีฉุกเฉิน (อุทกภัย) ตั้งแต่ ๑๘ พ.ค. – ๑ ต.ค. ๒๕๕๙ ตามระเบียบ กระทรวงการคลังว่าด้วยเงินอุดหนุนราชการ เพื่อช่วยเหลือผู้ประสบภัยพิบัติกรณีฉุกเฉิน พ.ศ. ๒๕๕๖ จำนวน ๓๙ จังหวัด ๑๗๖ อำเภอ ๗๓๒ ตำบล ๔,๒๘๗ หมู่บ้าน จังหวัดที่ปิดสถานการณ์แล้ว ๒๙ จังหวัด ๑๒๖ อำเภอ ๔๔๒ ตำบล ๒,๕๖๙ หมู่บ้าน ปัจจุบันยังคงมีจังหวัดมีประกาศเขตการให้ความช่วยเหลือผู้ประสบภัยพิบัติกรณีฉุกเฉิน (อุทกภัย) จำนวน ๑๐ จังหวัด ๕๐ อำเภอ ๒๙๐ ตำบล ๑,๗๒๔ หมู่บ้าน (จ.พังงา พะเยา อุทัยธานี ชัยนาท กำแพงเพชร พิษณุโลก สุโขทัย พิจิตร นครสวรรค์ และ จ.พระนครศรีอยุธยา)

๙. การคาดหมายลักษณะอากาศ ๗ วันข้างหน้า (ระหว่างวันที่ ๑ – ๗ ตุลาคม ๒๕๕๙)

ในช่วงวันที่ ๑ - ๒ ต.ค. ภาคเหนือ ภาคกลาง และภาคตะวันออกเฉียงเหนือ มีฝนโดยทั่วไปและมีฝนตกหนักบางแห่ง ส่วนในช่วงวันที่ ๓ - ๗ ต.ค. ภาคเหนือ ภาคกลางตอนบน และภาคตะวันออกเฉียงเหนือตอนบน มีฝนลดลง ส่วนในบริเวณภาคกลางตอนล่าง ภาคตะวันออก ภาคตะวันออกเฉียงเหนือตอนล่าง และภาคใต้ตอนบน จะมีฝนเพิ่มขึ้นกับมีฝนหนักถึงหนักมากบางแห่ง ส่วนคลื่นลมบริเวณทะเลอันดามันมีกำลังปานกลาง โดยมีคลื่นสูงประมาณ ๒ เมตร สำหรับกรุงเทพมหานครและปริมณฑล ยังคงฝนตกต่อเนื่อง โดยจะมีฝนตกหนักมากขึ้นในช่วงวันที่ ๔ - ๖ ต.ค.

จึงเรียนมาเพื่อโปรดทราบ

นายสุพจน์ โตวิจักษณ์ชัยกุล
อธิบดีกรมทรัพยากรน้ำ