



รายงานการเฝ้าระวังติดตามสถานการณ์น้ำ ๒๔ ชั่วโมง

ศูนย์ป้องกันวิกฤติน้ำ กรมทรัพยากรน้ำ กระทรวงทรัพยากรธรรมชาติและสิ่งแวดล้อม
โทรศัพท์ ๐ ๒๒๗๑ ๖๐๐๐ ต่อ ๖๔๔๕ โทรสาร ๐ ๒๒๗๘ ๖๖๒๙ <http://www.dwr.go.th>

รายงานฉบับที่ ๒๑๔/๒๕๖๒

เวลา ๑๕.๐๐ น.

วันที่ ๑๒ พฤษภาคม ๒๕๖๒

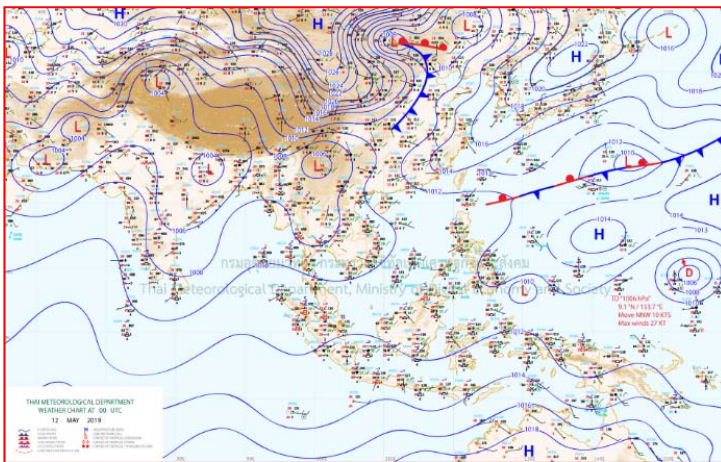
เรื่อง รายงานการเฝ้าระวังติดตามสถานการณ์น้ำ ๒๔ ชั่วโมง

เรียน รว.ทส. เลขาธิการ รว.ทส.ปกท.ทส. รอง ปกท.ทส. อทน. รอง อทน. และหน่วยงานที่เกี่ยวข้อง

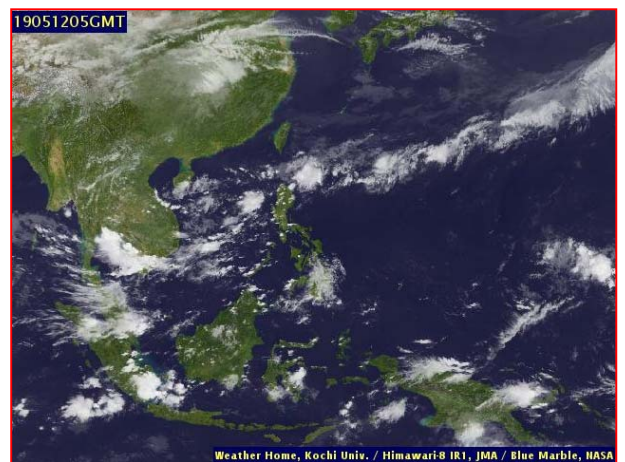
กรมทรัพยากรน้ำขอรายงานการเฝ้าระวังและติดตามสถานการณ์น้ำ ประจำวันที่ ๑๒ พฤษภาคม ๒๕๖๒ ดังนี้

๑. สภาพอากาศ เวลา ๑๒.๐๐ น. (ที่มา: กรมอุตุนิยมวิทยา)

พยากรณ์อากาศ ๒๔ ชั่วโมงข้างหน้า ประเทศไทยตอนบนยังคงมีอากาศร้อน โดยภาคเหนือตอนล่าง ภาคตะวันออกเฉียงเหนือ ภาคกลาง ภาคตะวันออก และภาคใต้ มีฝนฟ้าคะนองเพิ่มมากขึ้น และมีฝนตกหนักบางแห่งบริเวณภาคตะวันออกและภาคใต้ฝั่งตะวันตก สำหรับทะเลอันดามันมีคลื่นสูงประมาณ ๒ เมตร บริเวณที่มีฝนฟ้าคะนองคลื่นสูงมากกว่า ๒ เมตร ขอให้ชาวเรือบริเวณดังกล่าวเดินเรือด้วยความระมัดระวัง

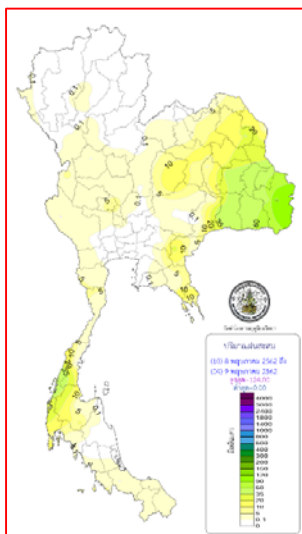


แผนที่อากาศ วันที่ ๑๒ พ.ค. ๒๕๖๒ เวลา ๐๗.๐๐ น.



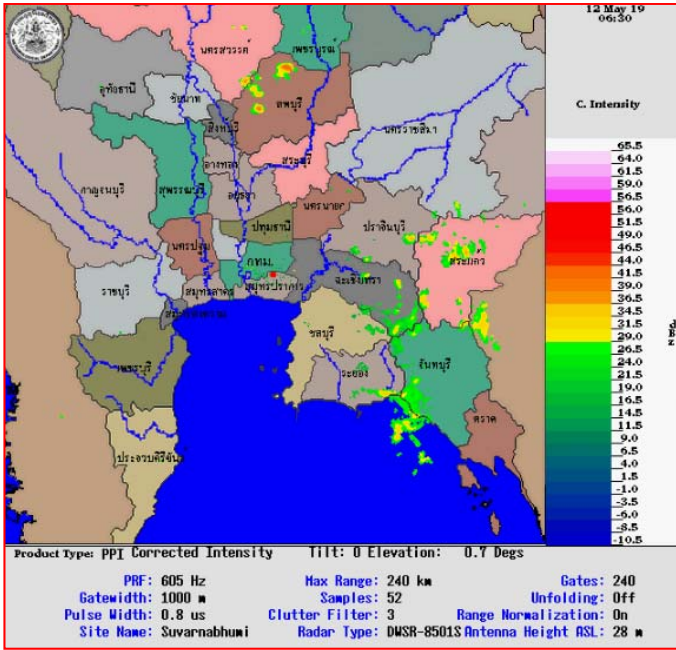
ภาพถ่ายดาวเทียม วันที่ ๑๒ พ.ค. ๒๕๖๒ เวลา ๑๒.๐๐ น.

๒. ปริมาณฝนสะสม ณ เวลา ๐๗.๐๐ น. (เมื่อวาน) - ๐๗.๐๐ น. (วันนี้) (ที่มา: กรมอุตุนิยมวิทยา)

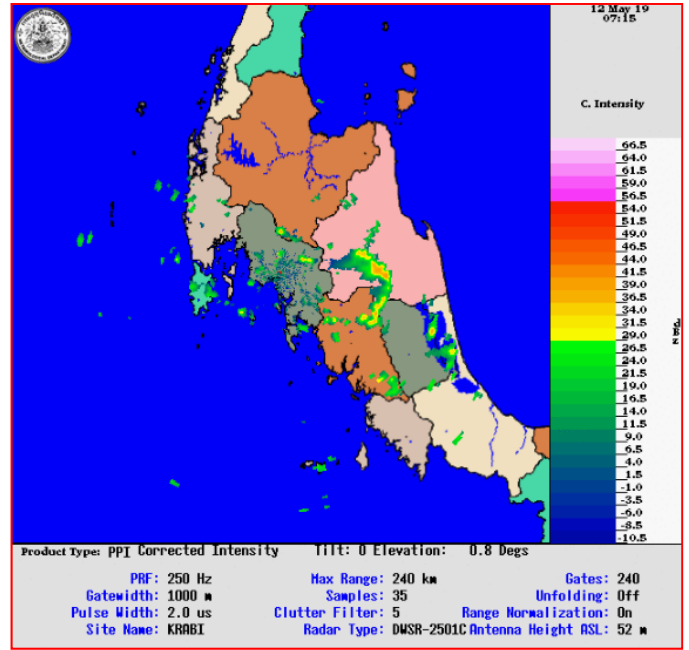


จุดตรวจวัด	ปริมาณฝน (มม.)
จ.ระนอง	๗๐.๗
จ.สุราษฎร์ธานี (สภข.)	๒๔.๙
จ.จันทบุรี	๒๑.๒
จ.ตราด	๒๐.๗
จ.สระแก้ว (อรัญประเทศ)	๑๔.๙
จ.เพชรบูรณ์ (หล่มสัก)	๑๓.๘
จ.ยะลา (สภข.)	๑๓.๐

๓.เรดาร์ตรวจอากาศ ณ วันที่ ๑๒ พฤษภาคม ๒๕๖๒ (ที่มา: กรมอุตุนิยมวิทยา)



สถานีสุวรรณภูมิ เวลา ๑๓.๓๐ น.



สถานีกระบี่ เวลา ๑๔.๑๕ น.

จากเรดาร์ตรวจอากาศจะพบว่ามียกุ่มเมฆฝนกระจายบริเวณพื้นที่ภาคตะวันออกเฉียงเหนือ และภาคใต้ของประเทศไทย

๔.สถานการณ์น้ำในอ่างเก็บน้ำขนาดใหญ่ ณ วันที่ ๑๒ พฤษภาคม ๒๕๖๒ (ที่มา: กรมชลประทาน)

สภาพน้ำในอ่างเก็บน้ำขนาดใหญ่ปริมาณน้ำในอ่างฯ ๓๙,๒๓๓ ล้าน ลบ.ม. คิดเป็นร้อยละ ๕๕ (ปริมาณน้ำใช้การได้ ๑๕,๖๙๙ ล้าน ลบ.ม. คิดเป็นร้อยละ ๓๓) ปริมาณน้ำในอ่างฯ เทียบกับปี ๒๕๖๑ (๔๓,๘๘๙ ล้าน ลบ.ม. คิดเป็นร้อยละ ๖๒) น้อยกว่าปี ๒๕๖๑ จำนวน ๔,๖๕๖ ล้าน ลบ.ม. ปริมาณน้ำไหลลงอ่างฯ จำนวน ๑๒.๖๙ ล้าน ลบ.ม. ปริมาณน้ำระบายจำนวน ๑๑๕.๖๐ ล้าน ลบ.ม. สามารถรับน้ำได้อีก ๓๑,๖๙๔ ล้าน ลบ.ม.

อ่างเก็บน้ำ	ปริมาณน้ำในอ่าง		ปริมาณน้ำใช้การได้		ปริมาณน้ำไหลลงอ่าง		ปริมาณน้ำระบาย		ปริมาณน้ำรับได้อีก (ล้าน ม.³) (ความจุที่ รนส.- ปริมาณน้ำ ปัจจุบัน)
	ปริมาณ (ล้าน ม.³)	% น้ำเก็บกัก	ปริมาณ (ล้าน ม.³)	% น้ำใช้การ	วันนี้ (ล้าน ม.³)	เมื่อวาน (ล้าน ม.³)	วันนี้ (ล้าน ม.³)	เมื่อวาน (ล้าน ม.³)	
๑.ภูมิพล	๖,๓๐๗	๔๗	๒,๕๐๗	๒๖	๐.๐๐	๐.๐๐	๒๑.๐๐	๒๑.๐๐	๗,๑๕๕
๒.สิริกิติ์	๔,๕๖๘	๔๘	๑,๗๑๘	๒๖	๑.๘๑	๑.๘๒	๒๕.๗๗	๒๕.๘๗	๕,๙๔๐
๓.จุฬารัตน์	๗๘	๔๘	๔๑	๓๒	๐.๐๒	๐.๓๑	๐.๐๐	๐.๐๐	๑๐๓
๔.อุบลรัตน์	๕๗๓	๒๔	-๘	๐	๐.๐๓	๐.๐๓	๐.๕๐	๐.๕๐	๔,๐๖๗
๕.ลำปาว	๔๖๖	๒๔	๓๖๖	๑๙	๐.๐๐	๑.๘๔	๑.๐๕	๐.๗๙	๑,๙๘๔
๖.สิรินธร	๘๗๖	๔๕	๔๔	๔	๐.๐๐	๓๐.๑๘	๐.๓๓	๐.๓๒	๑,๐๙๐
๗.ป่าสักชลสิทธิ์	๑๕๙	๑๗	๑๕๖	๑๖	๐.๐๐	๐.๐๐	๒.๑๗	๒.๑๘	๘๐๑
๘.ศรีนครินทร์	๑๔,๑๑๖	๘๐	๓,๘๕๑	๕๑	๐.๒๙	๐.๕๓	๑๖.๐๖	๑๖.๐๗	๔,๖๕๔
๙.วชิราลงกรณ์	๔,๘๗๑	๕๕	๑,๘๕๙	๓๒	๐.๘๖	๐.๐๐	๑๘.๙๙	๑๙.๐๗	๖,๑๒๙
๑๐.ขุนด่านปราการชล	๓๕	๑๕	๓๐	๑๓	๐.๐๖	๐.๐๓	๐.๗๘	๐.๕๓	๑๙๐
๑๑.รัชชประภา	๓,๘๕๒	๖๘	๒,๕๐๑	๕๘	๖.๔๕	๔.๔๙	๑๐.๓๑	๑๔.๐๙	๒,๒๙๒
๑๒.บางกลาง	๙๖๕	๖๖	๖๘๙	๕๘	๑.๙๑	๐.๖๖	๔.๓๘	๓.๙๙	๖๒๕

๕.สถานการณ์น้ำในประเทศ ณ วันที่ ๙ - ๑๒ พฤษภาคม ๒๕๖๒ (ที่มา: กรมชลประทาน)

สถานี	แม่น้ำ	อำเภอ	จังหวัด	ระดับ ตลิ่ง (ม.รทก.)	ระดับน้ำ (ม.รทก.)				แนวโน้ม	เปรียบ เทียบ ระดับตลิ่ง
					พฤษภาคม	พฤษภาคม	พฤษภาคม	พฤษภาคม		
					๙ พ.ค.	๑๐ พ.ค.	๑๑ พ.ค.	๑๒ พ.ค.		
P.๑	ปิง	เมือง	เชียงใหม่	๓.๗๐	๑.๒๙	๑.๓๕	๑.๒๒	๑.๓๑	เพิ่มขึ้น	-๒.๓๙
W.๑C	วัง	เมือง	ลำปาง	๕.๒๐	-๐.๕๒	-๐.๕๖	-๐.๖๐	-๐.๖๐	ทรงตัว	-๕.๘
Y.๑๖	ยม	บางระกำ	พิษณุโลก	๗.๓๐	๑.๑๕	๑.๑๕	๑.๑๕	๑.๑๕	ทรงตัว	-๖.๑๕
N.๗A	น่าน	เมือง	พิจิตร	๙.๘๗	๓.๐๐	๓.๐๒	๓.๐๕	๓.๒๑	เพิ่มขึ้น	-๖.๖๖
C.๒	เจ้าพระยา	เมือง	นครสวรรค์	๒๖.๒๐	๑๘.๑๓	๑๘.๑๕	๑๘.๑๓	๑๘.๑๕	เพิ่มขึ้น	-๘.๐๕
C.๑๓	เจ้าพระยา	สรรพยา	ชัยนาท	๑๖.๓๔	๕.๗๘	๕.๗๘	๕.๗๘	๕.๗๘	ทรงตัว	-๑๐.๕๖
M.๖A	มูล	สตึก	บุรีรัมย์	๖.๐๐	-๐.๐๕	-๐.๐๕	-๐.๐๖	-๐.๐๕	เพิ่มขึ้น	-๖.๐๕
M.๗	มูล	เมือง	อุบลราชธานี	๗.๐๐	๒.๑๒	๑.๙๕	๑.๙๒	๑.๙๐	ลดลง	-๕.๑
M.๑๙๑	ลำตะคอง	เมือง	นครราชสีมา	๓.๐๐	๐.๙๗	๐.๙๙	๑.๐๓	๑.๐๒	ลดลง	-๑.๙๘
M.๖๙	ลำเซบก	โครงการพิเศษ	อุบลราชธานี	๗.๓๐	๓.๕๘	๓.๕๘	๓.๕๘	๓.๕๘	ทรงตัว	-๓.๗๒
X.๖๔	คลองท่ามะ	ท่ามะ	ชุมพร	๑๗.๑๓	๗.๙๑	๗.๘๓	๗.๘๒	๗.๘๒	ทรงตัว	-๙.๓๑
X.๑๔๙	คลองกลาย	นบพิตำ	นครศรีธรรมราช	๓๓.๙๖	๒๘.๔๕	๒๘.๓๐	๒๘.๒๘	๒๘.๒๗	ลดลง	-๕.๖๙
X.๒๗๔	แม่น้ำโก-ลก	แว้ง	นราธิวาส	๒๔.๑๘	๑๘.๒๘	๑๘.๒๙	๑๘.๒๗	๑๘.๒๖	ลดลง	-๕.๙๒
X.๓๗A	แม่น้ำตาปี	พระแสง	สุราษฎร์ธานี	๑๑.๗๐	๔.๗๗	๔.๘๓	๔.๙๖	๕.๐๔	เพิ่มขึ้น	-๖.๖๖

*** ยังไม่ได้รับรายงาน

สถานการณ์น้ำในพื้นที่ลุ่มน้ำโขง ณ วันที่ ๑๒ พฤษภาคม ๒๕๖๒ (ที่มา: Mekong River Commission (MRC))

สถานี	ระดับ อ้างอิง (ม.รทก.)	ระดับ ตลิ่ง (ม.)	ระดับน้ำ (ม.)					เปรียบ เทียบ ระดับ ตลิ่ง (ม.)	ผลต่างของระดับน้ำ (ม.)		แนว โน้ม
			๘ พ.ค.	๙ พ.ค.	๑๐ พ.ค.	๑๑ พ.ค.	๑๒ พ.ค.		๓ วัน ย้อนหลัง	๕ วัน ย้อนหลัง	
			อ.เชียงแสน จ.เชียงราย	๓๕๗.๑๑๐	๑๒.๘๐	๓.๓๘	๓.๗๓		๓.๘๙	๓.๘๘	
อ.เชียงคาน จ.เลย	๑๙๔.๑๑๘	๑๖.๐๐	๖.๐๙	๕.๙๘	๕.๘๕	๕.๗๔	๕.๘๘	-๑๐.๑๒	-๐.๖๘	-๑.๐๙	เพิ่มขึ้น
อ.เมือง จ.หนองคาย	๑๕๓.๖๔๘	๑๒.๒๐	๓.๓๓	๓.๐๓	๒.๙๔	๒.๘๓	๒.๗๓	-๙.๔๗	-๐.๙๓	-๑.๑๗	ลดลง
อ.เมือง จ.นครพนม	๑๓๒.๖๘๐	๑๒.๐๐	๒.๘๑	๒.๘๙	๒.๙๒	๒.๘๘	๒.๖๘	-๙.๓๒	-๐.๓๖	-๐.๒๖	ลดลง
อ.เมือง จ.มุกดาหาร	๑๒๔.๒๑๙	๑๒.๕๐	๓.๐๔	๓.๐๙	๓.๑๓	๓.๑๓	๓.๐๔	-๙.๔๖	-๐.๑๕	-๐.๐๒	ลดลง
อ.โขงเจียม จ.อุบลราชธานี	๘๙.๐๓๐	๑๔.๕๐	๓.๔๐	๓.๔๔	๓.๔๙	๓.๕๐	๓.๔๙	-๑๑.๐๑	๐.๑๐	๐.๑๑	ลดลง

๖.สถานการณ์เตือนภัย Early Warning ณ วันที่ ๑๒ พฤษภาคม ๒๕๖๒ (ที่มา: สำนักวิจัย พัฒนาและอุทกวิทยา กรมทรัพยากรน้ำ)
[เวลา ๐๘.๐๐ น. - ๑๕.๐๐ น. (วันนี้)]

การแจ้งเตือน	สถานี	การแจ้งเตือน
เตือนสีแดง (อพยพ)	-	-
เตือนสีเหลือง (เตือนภัย)	-	-
เตือนสีเขียว (เฝ้าระวัง)	-	-

***ไม่มีสถานการณ์

๗.สถานการณ์ธรณีพิบัติภัย ณ วันที่ ๑๑ พฤษภาคม ๒๕๖๒ (ที่มา : กรมทรัพยากรธรณี)

เนื่องจากในพื้นที่เสี่ยงดินถล่ม มีปริมาณน้ำฝนไม่ถึงเกณฑ์การเฝ้าระวัง ประกอบกับบางพื้นที่ไม่มีฝนตก จึงไม่มีพื้นที่ติดตามสถานการณ์พิบัติภัยดินถล่มและน้ำป่าไหลหลาก

๘.เหตุการณ์วิกฤตน้ำปัจจุบัน ณ วันที่ ๑๒ พฤษภาคม ๒๕๖๒ [เวลา ๐๘.๐๐ น. - ๑๕.๐๐ น. (วันนี้)]

ไม่มีสถานการณ์

๙.สถานการณ์ภัยแล้ง ณ วันที่ ๑๒ พฤษภาคม ๒๕๖๒ (ที่มา :กรมป้องกันและบรรเทาสาธารณภัย)

สถานการณ์ภัยแล้ง

จังหวัดที่มีการประกาศเขตการให้ความช่วยเหลือผู้ประสบภัยพิบัติกรณีฉุกเฉิน (ภัยแล้ง) ตามระเบียบกระทรวงการคลังว่าด้วยเงินอุดหนุนราชการเพื่อช่วยเหลือผู้ประสบภัยพิบัติกรณีฉุกเฉิน พ.ศ. ๒๕๕๖ จำนวน ๗ จังหวัด (พิษณุโลก ร้อยเอ็ด ศรีสะเกษ นครราชสีมา มหาสารคาม ตรารด ชลบุรี) ๑๙ อำเภอ ๖๒ ตำบล ๔๕๓ หมู่บ้าน ได้ประกาศยุติสถานการณ์แล้วในพื้นที่ จ.ร้อยเอ็ด ๑ อำเภอ (เกษตรวิสัย) ๑ ตำบล ๔ หมู่บ้าน

ปัจจุบันยังคงมีจังหวัดที่ประกาศเขตฯ (ภัยแล้ง) จำนวน ๗ จังหวัด ๑๘ อำเภอ ๖๑ ตำบล ๔๔๙ หมู่บ้าน ดังนี้

จังหวัด	จำนวน			รายชื่ออำเภอที่ประกาศเขตภัยพิบัติฯ
	อำเภอ	ตำบล	หมู่บ้าน	
ภาคเหนือ ๑ จังหวัด				
๑) พิษณุโลก	๑	๔	๓๘	วัดโบสถ์
ภาคตะวันออกเฉียงเหนือ ๔ จังหวัด				
๒) ร้อยเอ็ด	๒	๒	๑๐	เมืองสรวง สุวรรณภูมิ
๓) ศรีสะเกษ	๖	๑๖	๑๑๖	เมืองจันทร์ ชูขันธุ์ ไพรบึง ศรีรัตนะ ขุนหาญ โพธิ์ศรีสุวรรณ
๔) นครราชสีมา	๓	๔	๓๕	เฉลิมพระเกียรติ สูงเนิน พระทองคำ
๕) มหาสารคาม	๒	๑๑	๗๙	วาปีปทุม พัทธภูมิพิสัย
ภาคตะวันออก ๒ จังหวัด				
๖) ตรารด	๓	๒๓	๑๕๔	เมืองฯ เขาสมิง บ่อไร่
๗) ชลบุรี	๑	๑	๗	เกาะสีชัง
รวม ๗ จังหวัด	๑๘	๖๑	๔๔๙	
จากทั้งหมด ๗๖ จังหวัด	๘๗๘	๗,๒๕๕	๗๕,๐๓๒	
คิดเป็นร้อยละของประเทศ	๒.๐๕	๐.๘๔	๐.๖๐	

๑๐.การคาดหมายลักษณะอากาศ ๗ วันข้างหน้า (ระหว่างวันที่ ๑๒ - ๑๘ พฤษภาคม ๒๕๖๒)

การคาดหมายลักษณะอากาศ ในช่วงวันที่ 12- 16 พ.ค. 62 บริเวณภาคเหนือ ภาคตะวันออกเฉียงเหนือ ภาคกลาง ภาคตะวันออก และภาคใต้ มีฝนฟ้าคะนองเพิ่มขึ้น กับลมกระโชกแรงและมีฝนตกหนักบางพื้นที่ ส่วนในช่วงวันที่ 17-18 พ.ค. 62 บริเวณประเทศไทยตอนบนมีฝนลดลง ส่วนภาคใต้ยังคงฝนตกหนักบางแห่ง

สำหรับคลื่นลมบริเวณทะเลอันดามันมีกำลังปานกลาง โดยมีคลื่นสูงประมาณ 2 เมตรตลอดช่วง

๑๑.โครงการพัฒนาแหล่งน้ำ (สำนักอนุรักษ์และฟื้นฟูแหล่งน้ำ กรมทรัพยากรน้ำ ข้อมูล ณ วันที่ ๒๖ เมษายน ๒๕๖๒)

ลำดับที่	ชื่อโครงการ	พื้นที่ดำเนินการ				ความจุเก็บกัก (ล้าน ลบ.ม.)	ปริมาณปัจจุบัน (ล้าน ลบ.ม.)
		ตำบล	อำเภอ	จังหวัด	ลุ่มน้ำหลัก		
๑	โครงการอนุรักษ์ฟื้นฟูแหล่งน้ำห้วยไม้แดง		บ้านคา,สวนผึ้ง	ราชบุรี	แมกลอง	วางท่อผันน้ำ	-
๒	โครงการอนุรักษ์ฟื้นฟูแหล่งน้ำหนองแขมหลวง	ต.แม่ปู้	แม่พริก	ลำปาง	วัง	๒.๖๙	๐.๑๒
๓	โครงการอนุรักษ์ฟื้นฟูแหล่งน้ำทุ่งกระเด็น	เขี้ยปราสาท,ท่าโพธิ์, ทุ่งกระเด็น, ทุ่งตาด	หนองกี่	บุรีรัมย์	มูล	๘.๖๓	๑.๒๓
๔	โครงการอนุรักษ์ฟื้นฟูแหล่งน้ำบึงกิว (บึงจิว)	ธงธานี,บึงนคร	ธวัชบุรี	ร้อยเอ็ด	ชี	๔.๘๖	๑.๓๙
๕	โครงการอนุรักษ์ฟื้นฟูแหล่งน้ำหนองตมดอย	สามเงา,ยกกระบัตร์	สามเงา	ตาก	วัง	๕.๕๐	๕.๐๓
๖	โครงการอนุรักษ์ฟื้นฟูแหล่งน้ำหนองบัวพระเจ้าหลวง	เชิงดอย	ดอกสะเก็ด	เชียงใหม่	ปิง	๐.๔๕	๐.๒๗
๗	โครงการอนุรักษ์ฟื้นฟูแหล่งน้ำคลองพระปรอง		กบินทร์บุรี	ปราจีนบุรี	ปราจีนบุรี	ก่อสร้างฝาย	-
๘	โครงการอนุรักษ์ฟื้นฟูแหล่งน้ำหนองบัวลอย	แม่ยม	เมือง	แพร่	ยม	๒.๕๐	๒.๗๑
๙	โครงการอนุรักษ์ฟื้นฟูแหล่งน้ำคลองหลุมทองหลวง	สิงหนาท	ลาดบัวหลวง	พระนครศรีอยุธยา	เจ้าพระยา	-	-
๑๐	โครงการอนุรักษ์ฟื้นฟูแหล่งน้ำบึงสีไฟ		เมือง	พิจิตร	น่าน	๐.๖๐	๐.๕๐
๑๑	โครงการอนุรักษ์ฟื้นฟูแหล่งน้ำพื้นที่บางระกำ		บางระกำ	พิษณุโลก	ยม	๒.๐๑	๑.๖๑
๑๒	โครงการอนุรักษ์ฟื้นฟูแหล่งน้ำห้วยหลวง-หนองหายๆ		กุมภวาปี	อุดรธานี	ชี	๑๐๗.๘๗	๖๑.๙๕
๑๓	โครงการอนุรักษ์ฟื้นฟูแหล่งน้ำโครงการลำน้ำอิง		แม่ใจ,เมือง	พะเยา	โขง	๑.๐๓	๐.๖๕
๑๔	โครงการอนุรักษ์ฟื้นฟูแหล่งน้ำหนองลาดควาย	นาแต่	คำตากล้า	สกลนคร	โขง	๓.๔๕	๔.๒๔
๑๕	โครงการอนุรักษ์ฟื้นฟูแหล่งน้ำแระแม (พื้นที่แก้มลิงบึงเชียงตึก)	แระแม,ในเมือง	เมือง	อุบลราชธานี	มูล	๒.๐๐	๑.๐๙
๑๖	โครงการปรับปรุงและฟื้นฟูแหล่งน้ำบึงห้วยชัน **	วังชัย	น้ำพอง	ขอนแก่น	ชี	๐.๙๑	๐.๗๒
๑๗	โครงการอนุรักษ์ฟื้นฟูแหล่งน้ำบ้านคำบอน**	บัวเงิน	น้ำพอง	ขอนแก่น	ชี	๐.๓๐	๐.๐๘
๑๘	โครงการอนุรักษ์ฟื้นฟูแหล่งน้ำแก้มลิงบึงปากลุงเทียว**	น้ำพอง	น้ำพอง	ขอนแก่น	ชี	๒.๒๙	๒.๐๓
๑๙	โครงการอนุรักษ์ฟื้นฟูหนองอ้อ**	สะอาด	น้ำพอง	ขอนแก่น	ชี	๐.๔๖	๐.๒๗
	รวม					๑๔๕.๕๕	๘๓.๘๙

***มีการปรับปรุงข้อมูลราย ๒ สัปดาห์

** ข้อมูลจากเครื่องมือตรวจวัดระดับน้ำขนาดเล็กของ สสน.

๑๒.การช่วยเหลือเพื่อบรรเทาสถานการณ์ภัยแล้ง (สำนักบริหารจัดการน้ำ กรมทรัพยากรน้ำ)

สรุปการสูบน้ำ และบริการน้ำดื่ม เพื่อช่วยเหลือสถานการณ์ภัยแล้งตั้งแต่ ๒๙ ตุลาคม ๒๕๖๑ - ๘ พฤษภาคม พ.ศ. ๒๕๖๒

หน่วยงาน	จังหวัด	ปริมาณสูบน้ำ (ลบ.ม.)	ปริมาณแจกจ่ายน้ำ (ลิตร)	ประโยชน์ที่ได้รับ		
				อุปโภค-บริโภค		
				ครัวเรือน	ประชากร	พื้นที่
ภาค ๑	ลำปาง	๖๖,๙๐๐	๑,๒๕๓,๓๐๐	๑๗๗,๓๑๘	๔๗๖,๑๖๗	๔๗๕
	กำแพงเพชร	-	๖๖,๙๗๙	๔๔,๑๒๕	๑๗๙,๓๑๐	-
	เชียงใหม่	-	๔๐,๘๑๑	๓๒,๖๐๙	๑๑๔,๖๕๔	-
	แม่ฮ่องสอน	-	๓๗,๒๘๔	๙,๒๔๘	๖๐,๙๘๖	-
	เชียงใหม่	-	๕๒,๖๐๑	๒๑,๒๐๑	๘๗,๖๗๕	-
	ลำพูน	-	๒๗๐,๐๐๐	๒,๙๑๖	๗,๖๖๔	-
ภาค ๒	นครสวรรค์	๓,๓๐๕,๐๗๐	๒๖๔,๐๐๐	๓,๒๖๑	๓,๔๘๒	๔,๓๐๐
	อุทัยธานี	๑,๐๐๖,๐๒๐	-	-	-	๒,๐๐๐
	สิงห์บุรี	๑,๔๗๗,๔๔๐	-	๑๕๐	๔๕๐	-
	ลพบุรี	๔๔๐,๖๔๐	-	๘๕๓	๒,๑๖๙	-
	สระบุรี	๑๒๙,๖๐๐	๒๙๔,๐๐๐	๑,๙๐๖	๕,๒๑๘	-
ภาค ๓	อุดรธานี	๑,๔๔๐,๗๔๔	๑๖๙,๐๐๐	๙๑๖	๓,๙๖๐	๒,๒๐๐
	สกลนคร	๘๕๕,๖๐๕	-	๗๙๙	๔,๕๕๙	๓,๖๐๐
	นครพนม	๒๑๐,๘๓๑	-	๘๙๘	๕,๔๐๐	๒๕๙
	หนองบัวลำภู	-	๒๘,๐๐๐	๔๐๕	๑,๗๔๒	-
	หนองคาย	-	๒๙,๐๐๐	๙๙๐	๓,๔๗๗	-
	เลย	-	๘,๐๐๐	๒๒๙	๔๖๐	-
	ศรีสะเกษ	-	๒๔,๐๐๐	๘๕๑	๑,๐๙๙	-
ภาค ๔	ขอนแก่น	๑,๒๔๔,๑๔๐	๑๗๔,๐๐๐	๕,๓๑๘	๒๑,๒๑๓	-
	มหาสารคาม	๑๑๘,๐๐๐	๒๔,๐๐๐	๑,๒๓๙	๔,๓๑๒	-
	ร้อยเอ็ด	๑๔๖,๘๐๐	๑๘๖,๐๐๐	๑,๕๒๔	๖,๔๒๔	-
	ศรีสะเกษ	-	๓๖,๐๐๐	๓๗๔	๑,๕๑๐	-
ภาค ๕	บุรีรัมย์	๗๐๙,๘๐๐	๓๐,๐๐๐	๓,๙๗๔	๑๓,๘๙๕	-
	นครราชสีมา	๓,๔๙๔,๑๕๗	๑๒,๐๐๐	๙,๗๓๙	๓๓,๔๗๙	-
	สุรินทร์	๔๘,๐๐๐	-	๑๙๓	๘๔๔	-
	ศรีสะเกษ	-	๘๔,๐๐๐	๑,๒๐๘	๕,๔๔๙	-
ภาค ๖	ปราจีนบุรี	๒,๗๕๘,๔๐๐	-	๓,๑๗๔	๙,๘๘๒	๗,๐๗๕
	ตราด	๖๓๒,๐๐๐	-	๒๑๐	๘๔๐	๑๒,๐๐๐
	ระยอง	๔๐๐	-	๒๕๐	๖๕๐	๖๐๐
	จันทบุรี	๑๘,๔๐๐	๙๑๒,๐๐๐	๒๓๐	๗๐๐	๑,๗๕๔
	ศรีสะเกษ	-	๓๐,๐๐๐	๗๕	๓๓๗	-
ภาค ๗	สุพรรณบุรี	๒๘๐,๒๖๐	-	๒๔๐	๑,๑๐๐	๓,๔๐๐
	ราชบุรี	๓๕๕,๕๐๐	๓๘๔,๐๐๐	๓,๔๖๑	๘,๔๒๗	๘๐๐
ภาค ๘	นครศรีธรรมราช	๕,๖๓๙,๒๒๐	-	๑,๘๕๐	๕,๕๐๐	๑๔,๕๕๐
	สงขลา	๘๓๕,๙๒๐	๖๐,๐๐๐	๕๓๑	๑,๖๒๗	๒๐๐
ภาค ๙	อุดรดิตถ์	๑,๑๘๑,๒๒๐	๑,๑๒๐,๔๐๐	๒,๗๗๗	๑๑,๑๓๖	๑,๐๐๐
	สุโขทัย	๙๘๓,๐๔๐	-	๙๖๘	๓,๓๓๐	๕,๑๐๐
	แพร่	๑,๕๕๙,๑๐๐	-	๑๗๐	๓๖๐	๒,๑๕๐
	พิษณุโลก	-	๑๘๐,๐๐๐	๙๕๔	๓,๑๔๗	-
ภาค ๑๐	กระบี่	๔๙,๖๐๐	๑๘,๐๐๐	๔๑๙	๑,๗๒๐	๒,๕๕๐
	ชุมพร	๖๗,๒๐๐	-	๔๓๕	๑,๘๐๐	๓,๔๐๐
	สุราษฎร์ธานี	๓๘,๔๐๐	๖๖,๐๐๐	๒๔๐	๘๗๐	๘,๔๒๒
	ภูเก็ต	-	๖๖,๐๐๐	๘๐	๓๖๐	-
ภาค ๑๑	อุบลราชธานี	๑๓๓,๐๒๕	-	๑,๓๖๙	๔,๘๔๐	๑๐๐
	ยโสธร	๘๘,๒๐๐	-	๓๒๐	๑,๔๒๘	๑๐๐
	อำนาจเจริญ	๘๖,๖๒๕	๑๐๔,๐๐๐	๑,๐๘๑	๔,๑๑๘	๒๐๐
	ศรีสะเกษ	-	๑๑๗,๐๐๐	๕๖๕	๒,๗๑๓	-
		๒๙,๓๙๙,๒๕๗	๖,๑๔๐,๓๗๕	๓๔๑,๖๔๓	๑,๐๘๒,๒๗๙	๗๖,๒๓๕

***มีการปรับปรุงข้อมูลรายสัปดาห์

วันที่ ๑๒ พฤษภาคม ๒๕๖๒

๑) สำนักงานทรัพยากรน้ำภาค ๔

๒) พื้นที่ดำเนินการ แจกจ่ายน้ำสะอาดให้ประชาชนที่ขาดแคลนน้ำจากสภาวะภัยแล้ง ณ จุดจ่ายน้ำบ้านหนองฝือ
ม.๘ ต.เสือโก้ อ.วาปีปทุม จ.มหาสารคาม

๓) ผลประโยชน์ที่คาดว่าจะได้รับ - ไร่ ๑๒,๐๐๐ ลิตร
๒๑๒ ครัวเรือน ๖๕๔ คน



ข้อมูลจากเว็บไซต์กรมทรัพยากรน้ำ : <http://dwr.go.th>

จึงเรียนมาเพื่อโปรดทราบ

นายสุวัฒน์ เปี่ยมปัจจัย
อธิบดีกรมทรัพยากรน้ำ