



รายงานสถานการณ์น้ำ
ศูนย์ป้องกันวิกฤติน้ำ กรมทรัพยากรน้ำ
วันอังคาร ที่ ๑๔ พฤษภาคม ๒๕๖๒

สภาวะอากาศ บริเวณภาคเหนือ ภาคตะวันออกเฉียงเหนือ ภาคกลาง ภาคตะวันออก และภาคใต้ มีฝนฟ้าคะนองเพิ่มมากขึ้น กับมีฝนตกหนักบางแห่ง ขอให้ประชาชนบริเวณดังกล่าวระวังอันตรายจากฝนฟ้าคะนองไว้ด้วย แต่ยังคงมีอากาศร้อนบริเวณภาคเหนือ สำหรับทะเลอันดามันมีคลื่นสูงประมาณ ๒ เมตร บริเวณที่มีฝนฟ้าคะนองคลื่นสูงมากกว่า ๒ เมตร ขอให้ชาวเรือบริเวณดังกล่าวเดินเรือด้วยความระมัดระวัง



สถานการณ์น้ำ

กรมอุตุนิยมวิทยา เผยกรมอุตุนิยมวิทยามีฝนเพิ่มมากขึ้น กทม.ฟ้าคะนอง ร้อยละ ๖๐ ร้อยเอ็ด เชื้อปิ่นแล้งไม่แรง-น้ำพอกทำเกษตรแนว
นครราชสีมา ผู้ว่าโคราชประชุมด่วนรับวิกฤติภัยแล้ง
นครราชสีมา ห้วยแกลงแล้งหนักสระทำประปาแห้งขอด
นครราชสีมา ชาวนาเสี่ยงหว่านแห้งรอฝนหลังแล้งนาน
นครราชสีมา ภัยแล้งคุกคามหนักโค-กระบือโคราชขาดน้ำ
พัทลุง วัดตะโหมดนำเยาวชนร่วมทำฝายชะลอน้ำ
(หมายเหตุ ข้อมูลข่าวจาก เดลินิวส์/ไอ เอ็น เอ็น)

สถานการณ์น้ำต่างประเทศ

สถานการณ์น้ำ

ระดับน้ำในแม่น้ำโขง : MRC: Mekong River Commission ณ วันที่ ๑๓ พฤษภาคม ๒๕๖๒

| สถานี | ระดับตลิ่ง | ระดับน้ำ ๑๑ พ.ค. ๖๒ | ระดับน้ำ ๑๒ พ.ค. ๖๒ | +สูงกว่าตลิ่ง -ต่ำกว่าตลิ่ง | แนวโน้ม |
|--------------------------|------------|------------------------|------------------------|--------------------------------|-----------|
| อ.เชียงแสน จ.เชียงราย | ๑๒.๘๐ | ๓.๘๘ | ๓.๘๗ | -๘.๙๓ | เพิ่มขึ้น |
| อ.เชียงคาน จ.เลย | ๑๖.๐๐ | ๕.๗๔ | ๕.๘๘ | -๑๐.๑๒ | เพิ่มขึ้น |
| อ.เมือง จ.หนองคาย | ๑๒.๒๐ | ๒.๘๓ | ๒.๗๓ | -๙.๔๗ | ลดลง |
| อ.เมือง จ.นครพนม | ๑๒.๐๐ | ๒.๘๘ | ๒.๖๘ | -๙.๓๒ | ลดลง |
| อ.เมือง จ.มุกดาหาร | ๑๒.๕๐ | ๓.๑๓ | ๓.๐๔ | -๙.๔๖ | ลดลง |
| อ.โขงเจียม จ.อุบลราชธานี | ๑๔.๕๐ | ๓.๕๐ | ๓.๔๙ | -๑๑.๐๑ | ลดลง |

หมายเหตุ : ระดับ (รสม.) ข้อมูลจาก <http://www.dwr.go.th>

ระดับน้ำ-ลุ่มน้ำเสาบสงขลา ลุ่มน้ำทะเลสาบสงขลา ปัจจุบันสถานการณ์น้ำในลำน้ำโดยทั่วไปอยู่ในภาวะปกติ(ระดับน้ำต่ำกว่าระดับตลิ่งต่ำสุด) สถานการณ์น้ำในลำน้ำส่วนใหญ่มีแนวโน้มลดลง/ทรงตัว (ข้อมูลวันที่ ๑๓ พ.ค. ๒๕๖๒ ที่ท่ากรมชลประทาน) สถานีคลองลำอ.ศรีนครินทร์ จ.พัทลุง สถานีคลองนุ้ย อ.เมือง จ.พัทลุง สถานีคลองหะ อ.หาดใหญ่จ.สงขลาสถานีคลองอู่ตะเภา อ.สะเตา จ.สงขลาสถานีคลองอู่ตะเภา อ.คลองหอยโข่ง จ.สงขลาสถานีคลองอู่ตะเภา อ.หาดใหญ่ จ.สงขลา วัดปริมาณน้ำได้ ๒๐.๗๖ ๖.๖๕ ๔.๑๕ ๙.๖๗ ๒.๘๔ ๐.๐๕ เมตร

สถานีตรวจวัดระดับน้ำ (CCTV) ณ วันที่ ๑๓ พฤษภาคม ๒๕๖๒ การตรวจวัดระดับน้ำจากกล้อง (CCTV) ระดับน้ำส่วนใหญ่ อยู่ในเกณฑ์ปกติ

| ลำดับที่ | จังหวัด | สถานที่ตั้งกล้อง | แม่น้ำ/คูน้ำ | วิกฤติ น้ำแล้ง | วิกฤติ น้ำท่วม | ระดับน้ำ (ม.รทก.) พ.ศ.2562 | | | สถานการณ์ | หมายเหตุ |
|----------|-------------------|--|---------------------------------|-------------------|-------------------|-------------------------------|--------------|------------|-----------|----------|
| | | | | | | ระดับน้อยกว่า | ระดับมากกว่า | | | |
| | | | | | | 10 พ.ค. 62 | 12 พ.ค. 62 | 13 พ.ค. 62 | | |
| 1 | จ.แพร่ | สะพานมหาโพธิ์ อ.เมือง | ยม | 143.18 | 152.33 | 143.60 | 143.95 | 143.90 | น้ำน้อย | ↓ |
| 2 | จ.สุโขทัย | สะพานศรีสังขาน้อย อ.เมือง | ยม | 60.14 | 71.78 | N/A | N/A | N/A | น้ำปกติ | ↔ |
| 3 | จ.สุโขทัย | สะพานพระเมรุมา อ.เมือง | ยม | 42.48 | 48.59 | N/A | N/A | N/A | น้ำน้อย | ↔ |
| 4 | จ.พิษณุโลก | สะพานบางระเกะ อ.บางระเกะ | ยม | 31.73 | 37.23 | N/A | N/A | N/A | น้ำปกติ | ↔ |
| 5 | จ.พิจิตร | สะพานโพทะเล อ.โพทะเล | ยม | 22.58 | 30.63 | N/A | N/A | N/A | น้ำน้อย | ↔ |
| 6 | จ.พิษณุโลก | โนนทับขันธ์ อ.เมือง | น่าน | 37.33 | 45.04 | N/A | N/A | N/A | น้ำปกติ | ↔ |
| 7 | จ.นครสวรรค์ | วัดเกษไชโยเหนือ อ.ชุมแสง | น่าน | 18.73 | 25.60 | N/A | N/A | N/A | น้ำปกติ | ↔ |
| 8 | จ.นครสวรรค์ | บ้านทับกลุข อ.ชุมแสง (ทับกลุขใต้) | น่าน | - | 26.16 | N/A | N/A | N/A | น้ำปกติ | ↔ |
| 9 | จ.อุตรดิตถ์ | สะพานท่าเสา อ.เมือง | น่าน | 49.22 | 56.91 | N/A | N/A | N/A | น้ำปกติ | ↔ |
| 10 | จ.น่าน | สะพานนครนาคพัฒนา อ.เมือง | น่าน | 192.17 | 197.73 | N/A | N/A | N/A | น้ำปกติ | ↔ |
| 11 | จ.พิจิตร | สะพานเมืองพิชัย อ.เมือง | น่าน | 18.19 | 27.23 | 6.30 | 6.40 | 6.60 | น้ำปกติ | ↑ |
| 12 | จ.พิษณุโลก | สะพานสุพรรณภูมิ อ.เมือง | น่าน | 33.98 | 44.52 | 37.00 | 37.25 | 37.30 | น้ำน้อย | ↑ |
| 13 | จ.อุตรธานี | สถานีวิทยุหลวง อ.เมือง | โขง | - | - | N/A | N/A | N/A | น้ำปกติ | ↔ |
| 14 | จ.เลย | สถานีแม่น้ำเลย อ.เมือง | โขง | - | - | 230.40 | 230.40 | 230.30 | น้ำปกติ | ↓ |
| 15 | จ.เชียงราย | สถานีห้วยผา อ.แม่สาย | แม่สาย/โขง | 395.79 | 396.50 | N/A | N/A | N/A | น้ำปกติ | ↔ |
| 16 | จ.หนองคาย | สวนสวนอุทกหนองคาย อ.เมือง | โขง | 157.85 | 166.70 | N/A | N/A | N/A | น้ำปกติ | ↔ |
| 17 | จ.หนองคาย | วัดทุ่งธาตุ อ.โพนพิสัย | ห้วยหลวง/โขงสีพัน | 150.50 | 159.43 | N/A | N/A | N/A | น้ำปกติ | ↔ |
| 18 | จ.นครพนม | บ้านศาลาปากน้ำ อ.ท่าอุเทน | น้ำสงคราม/โขงสีพัน | 133.42 | 141.02 | N/A | N/A | N/A | น้ำปกติ | ↔ |
| 19 | จ.นครราชสีมา | รพ.เทศบาล 4 อ.เมือง | ลำตะคอง/มูล | 174.60 | 178.00 | 176.60 | 176.60 | 176.60 | น้ำน้อย | ↔ |
| 20 | จ.บุรีรัมย์ | สตึก อ.สตึก | มูล | 123.13 | 128.76 | N/A | N/A | N/A | น้ำปกติ | ↔ |
| 21 | จ.สิงห์บุรี | เชิงสะพานสิงห์บุรี อ.เมือง | เจ้าพระยา | 3.45 | 11.50 | N/A | N/A | N/A | น้ำน้อย | ↔ |
| 22 | จ.อ่างทอง | บ้านยางมะลิ อ.โพธิ์ทอง | เจ้าพระยา | - | 9.11 | N/A | N/A | N/A | น้ำปกติ | ↔ |
| 23 | จ. พะนงหรืออยุธยา | บ้านป้อม อ.พระนครศรีอยุธยา | เจ้าพระยา | - | - | N/A | N/A | N/A | น้ำปกติ | ↔ |
| 24 | จ. พะนงหรืออยุธยา | อ.เสนา | น้อย/เจ้าพระยา | 2.00 | 5.00 | 0.90 | 1.20 | 1.20 | น้ำปกติ | ↔ |
| 25 | จ.อุทัยธานี | เชิงสะพานวีริรักษ์ อ.เมือง | สะแกกรัง | 15.16 | 19.90 | 5.50 | 5.50 | 5.50 | น้ำปกติ | ↔ |
| 26 | จ.อุทัยธานี | อุทัยใหม่ อ.เมือง | สะแกกรัง | - | - | 15.70 | 15.70 | 15.70 | น้ำปกติ | ↔ |
| 27 | จ. พะนงหรืออยุธยา | สะพานศิริชัย อ.พระนครศรีอยุธยา | เจ้าพระยา | - | - | -0.70 | -0.40 | -0.45 | น้ำปกติ | ↓ |
| 28 | จ.สมุทรปราการ | สะพานข้ามแม่น้ำท่าจีน 3 อ.เมือง | ท่าจีน | -5.11 | 0.57 | 0.06 | -0.24 | -0.29 | น้ำปกติ | ↓ |
| 29 | จ.นครปฐม | สะพานบุญรัตนประชานุกูล อ.สามพราน | ท่าจีน | -5.59 | -0.30 | 0.38 | 0.38 | 0.08 | น้ำปกติ | ↓ |
| 30 | จ.นครปฐม | สะพานหลวงพ่อบึง อ.นครไชยศรี | ท่าจีน | -3.16 | 2.21 | 0.51 | 0.71 | 0.71 | น้ำปกติ | ↔ |
| 31 | จ.นครปฐม | สะพานข้ามแม่น้ำท่าจีน ทางหลวง ๓๑๖ อ.บางเลน | ท่าจีน | -4.57 | 0.21 | -0.74 | -0.74 | -0.74 | น้ำน้อย | ↔ |
| 32 | จ.สุพรรณบุรี | สะพานวัดพระรูป อ.เมือง | ท่าจีน | -1.26 | 2.75 | 0.4 | 0.40 | 0.45 | น้ำน้อย | ↑ |
| 33 | จ.สุพรรณบุรี | สะพานข้ามแม่น้ำท่าจีน ทางหลวง ๓๑๖ อ.บางเลน | ท่าจีน | 1.55 | 5.18 | N/A | N/A | N/A | น้ำปกติ | ↔ |
| 34 | จ.ชัยนาท | สะพานสามง่าม-ท่าโสม อ.หันคา | ท่าจีน | 10.69 | 12.83 | 11.72 | 11.72 | 11.72 | น้ำปกติ | ↔ |
| 35 | จ.ฉะเชิงเทรา | เชิงสะพานฉะเชิงเทรา อ.เมือง | บางปะกง | -0.01 | 1.90 | N/A | N/A | N/A | น้ำปกติ | ↔ |
| 36 | จ.ฉะเชิงเทรา | ตรงข้ามวัดฉะเชิงเทรา อ.เมือง | เจ้าพระยา/ชายฝั่งทะเลตะวันออก | 0.20 | 3.73 | N/A | N/A | N/A | น้ำปกติ | ↔ |
| 37 | จ.ประจวบคีรีขันธ์ | ร.ร.อนุบาลบางสะพาน อ.บางสะพาน | คลองบางสะพาน/ชายฝั่งทะเลตะวันตก | - | 3.30 | N/A | N/A | N/A | น้ำปกติ | ↔ |
| 38 | จ.สงขลา | สถานีคลองอู่หมากคลอง อ.หาดใหญ่ | ทะเลสาบสงขลา | - | - | 0.01 | 0.20 | 0.20 | น้ำน้อย | ↔ |
| 39 | จ.พัทลุง | สถานีคลองตะโหมด อ.ตะโหมด | ทะเลสาบสงขลา | - | - | N/A | N/A | N/A | น้ำปกติ | ↔ |
| 40 | จ.พัทลุง | สถานีลำน้ำ อ.เมือง | ทะเลสาบสงขลา | - | - | -0.40 | -0.90 | -0.90 | น้ำปกติ | ↔ |
| 41 | จ.เชียงราย | อุทกวิทยาเชียงแสน อ.เชียงแสน | - | - | - | N/A | N/A | N/A | น้ำปกติ | ↔ |
| 42 | จ.เลย | สถานีวัดแม่น้ำโขง (MDC) สีทอง อ.สีทอง | โขง | - | - | 5.84 | 5.90 | 6.00 | น้ำปกติ | ↑ |
| 43 | จ.อุบลราชธานี | สถานีวัดแม่น้ำโขง (MDC) โขงสิม อ.โขงสิม | - | - | - | N/A | N/A | N/A | น้ำปกติ | ↔ |
| 44 | จ.นครสวรรค์ | บ้านบางแก้ว อ.บรรพตพิสัย | วัง-วัง-สะแกกรัง-ป่าสัก | - | - | 37.47 | 37.57 | 37.37 | น้ำปกติ | ↓ |
| 45 | จ.ตาก | บ้านปากเรือห้วยซ้อ อ.บ้านตาก | วัง-วัง-สะแกกรัง-ป่าสัก | - | - | 117.77 | 117.77 | 117.77 | น้ำปกติ | ↔ |
| 46 | จ.เพชรบูรณ์ | บ้านจางวาง อ.หล่มสัก | วัง-วัง-สะแกกรัง-ป่าสัก | - | - | 129.70 | 129.70 | 129.70 | น้ำน้อย | ↔ |
| 47 | จ.เพชรบูรณ์ | แม่น้ำป่าสักที่ อ.เมืองเพชรบูรณ์ | วัง-วัง-สะแกกรัง-ป่าสัก | - | - | 110.70 | 110.70 | 110.70 | น้ำปกติ | ↔ |
| 48 | จ.สระบุรี | แม่น้ำป่าสักที่ อ.เสาไห้ | วัง-วัง-สะแกกรัง-ป่าสัก | - | - | 6.10 | 6.10 | 6.10 | น้ำปกติ | ↔ |
| 49 | จ.สระบุรี | แม่น้ำป่าสักที่ อ.แก่งคอย | วัง-วัง-สะแกกรัง-ป่าสัก | - | - | 7.48 | 7.48 | 7.48 | น้ำปกติ | ↔ |

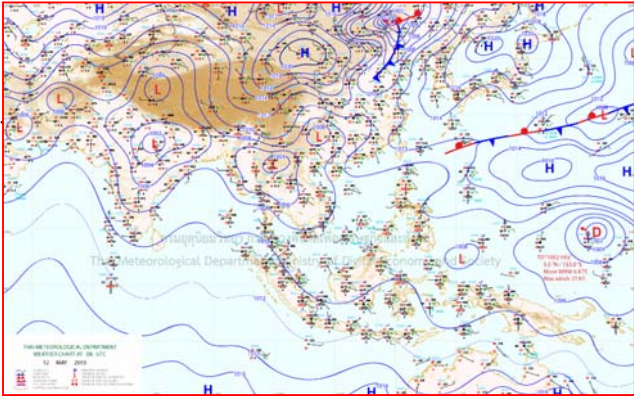


ปริมาณน้ำฝนสูงสุด (มม.)

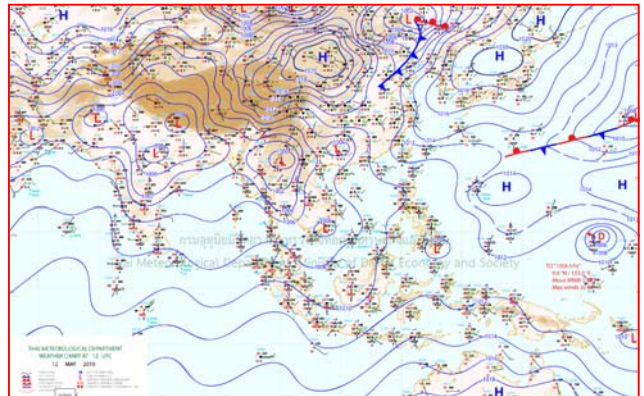
| จังหวัด | ๘ พ.ค. ๖๒ | ๙ พ.ค. ๖๒ | ๑๐ พ.ค. ๖๒ | ๑๑ พ.ค. ๖๒ | ๑๒ พ.ค. ๖๒ |
|-------------------|-----------|-----------|------------|------------|------------|
| จ.พิษณุโลก | ๖.๐ | ๔๙.๔ | - | ๒.๕ | ๑๓.๕ |
| จ.ร้อยเอ็ด | ๔๑.๗ | - | ๐.๘ | - | ๐.๑ |
| จ.ศรีสะเกษ | ๔๐.๕ | - | ๒๗.๑ | ๙.๔ | - |
| จ.นครราชสีมา | - | ๑๔.๑ | ๙.๗ | - | ๗๖.๗ |
| จ.นครนายก | ๑๓.๘ | - | ๕.๒ | ๐.๔ | ๑.๘ |
| จ.ปราจีนบุรี | - | - | ๒๙.๖ | ๓๐.๐ | ๘๙.๗ |
| จ.สระแก้ว | ๒๔.๙ | - | ๐.๖ | ๑๔.๙ | ๑๐.๕ |
| จ.ฉะเชิงเทรา | - | - | ๖.๒ | ๑.๘ | ๗.๕ |
| จ.ชลบุรี | - | - | - | - | ๑๙.๔ |
| จ.ระยอง | - | - | - | - | ๗๑.๙ |
| จ.จันทบุรี | ๑๓.๗ | - | ๑๖.๙ | ๒๑.๒ | ๑๐๒.๙ |
| จ.ตราด | ๓.๑ | - | ๕.๔ | ๒๐.๗ | ๒๙.๒ |
| จ.เพชรบุรี | - | - | - | - | ๓๔.๗ |
| จ.ประจวบคีรีขันธ์ | ๕.๓ | - | - | ๒๘.๘ | ๐.๓ |
| จ.ชุมพร | ๐.๕ | - | - | ๓.๒ | - |
| จ.สุราษฎร์ธานี | ๑๑.๒ | - | ๙.๘ | ๒๔.๙ | ๓.๕ |
| จ.นครศรีธรรมราช | ๐.๒ | - | ๑๔.๘ | - | - |
| จ.พัทลุง | - | - | - | - | ๐.๒ |
| จ.สงขลา | ๐.๖ | - | ๑๑.๐ | ๐.๗ | ๓.๓ |
| จ.ปัตตานี | ๑.๘ | - | - | - | - |
| จ.ยะลา | ๒.๑ | - | ๔.๐ | ๑๓.๐ | - |
| จ.นราธิวาส | - | - | ๓.๖ | ๗.๓ | - |
| จ.ระนอง | ๖๑.๑ | - | ๒๐.๔ | ๗๐.๗ | ๓.๓ |
| จ.พังงา | ๒๔.๕ | - | ๒๒.๑ | ๑๑.๔ | ๑๓.๒ |
| จ.กระบี่ | ๐.๔ | - | ๐.๖ | - | ๐.๘ |
| จ.ภูเก็ต | ๑๗.๒ | ๖.๒ | ๔.๐ | ๖.๐ | ๑๐.๙ |
| จ.ตรัง | - | ๑๓.๐ | ๒.๖ | ๘.๕ | ๓.๐ |
| จ.สตูล | ๑๙.๓ | ๗.๒ | ๒๖.๔ | ๘.๒ | ๑๒.๘ |



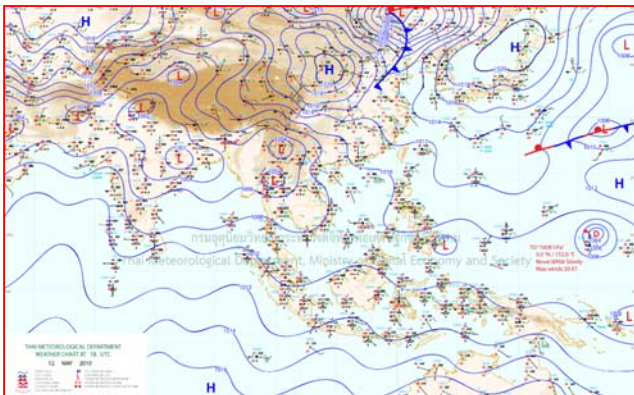
แผนที่อากาศ



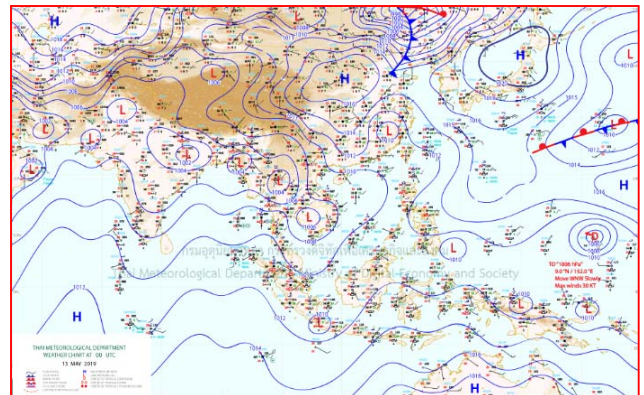
๑๒ พ.ค. ๖๒ เวลา ๑๓:๐๐ น. ๑



๑๒ พ.ค. ๖๒ เวลา ๑๕:๐๐ น. ๒



๑๓ พ.ค. ๖๒ เวลา ๐๑:๐๐ น. ๓





๑๓ พ.ค. ๖๒ เวลา ๐๗:๐๐ น. ๔

รายงานปริมาณน้ำฝนจากกรมอุตุนิยมวิทยา

วันที่ 13 พฤษภาคม 2562

รายงานฝน เวลา 07.00 น. ของวันที่ 12 พฤษภาคม 2562

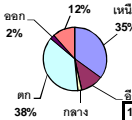
| สถานีอุตุนิยมวิทยา | | | | | ปริมาณน้ำฝน24 ชม.(mm) | ปริมาณน้ำฝนสะสม(mm.) | | | | | | | | |
|-------------------------|-----------------------|----------------------|---------------------|---|------------------------------|-----------------------|----------------------|---------------------------|---|--|-----------------------|---|---------------------------------|---|
| ภาคเหนือ | | | | | สูงสุด ของประเทศ | 146.4 | 696.1 | ภาคใต้ฝั่งตะวันออก | | | | | | |
| สถานีอุตุนิยมวิทยา | ปริมาณน้ำฝน24 ชม.(mm) | ปริมาณน้ำฝนสะสม(mm.) | ปริมาณฝน พ.ล. (mm.) | สถานะฝนสะสม ปัจจุบันเทียบกับค่าเฉลี่ย 30 ปี | สูงสุด ของภาคเหนือ | 44.2 | 193.8 | สถานีอุตุนิยมวิทยา | ปริมาณน้ำฝน24 ชม.(mm) | ปริมาณน้ำฝนสะสม(mm.) | ปริมาณฝน พ.ล. (mm.) | สถานะฝนสะสม ปัจจุบันเทียบกับค่าเฉลี่ย 30 ปี | | |
| | | | | | สูงสุด ของภาคกลาง | 146.4 | 229.7 | | | | | | สูงสุด ของภาคตะวันออกเฉียงเหนือ | 76.7 |
| แม่ฮ่องสอน | - | 54.8 | 174.5 | ต่ำกว่า | สูงสุด ของภาคตะวันออก | 89.7 | 696.1 | เพชรบุรี | 34.7 | 51.3 | 99.5 | ต่ำกว่า | | |
| ดอยอ่างขาง | 0.8 | 61.9 | *** | *** | สูงสุด ของภาคใต้ฝั่งตะวันออก | 34.7 | 469.5 | หนองพลับ สกษ. | 0.3 | 157.7 | 153.2 | ต่ำกว่า | | |
| เชียงใหม่ | ไม่มีฝน | 91.0 | 213.4 | ต่ำกว่า | สูงสุด ของภาคใต้ฝั่งตะวันตก | 13.2 | 671.0 | หัวหิน | ไม่มีฝน | 62.8 | 108.9 | ต่ำกว่า | | |
| เชียงใหม่ สกษ. | ไม่มีฝน | 66.2 | 214.3 | ต่ำกว่า | ภาคตะวันออกเฉียงเหนือ | | | ประจวบคีรีขันธ์ | - | 140.4 | 126.9 | ต่ำกว่า | | |
| ทุ่งช้าง | ไม่มีฝน | 88.3 | 220.1 | ต่ำกว่า | สถานีอุตุนิยมวิทยา | ปริมาณน้ำฝน24 ชม.(mm) | ปริมาณน้ำฝนสะสม(mm.) | ปริมาณฝน พ.ล. (mm.) | สถานะฝนสะสม ปัจจุบันเทียบกับค่าเฉลี่ย 30 ปี | ชุมพร | ไม่มีฝน | 343.1 | 190.8 | สูงกว่า |
| พะเยา | - | 30.8 | 179.7 | ต่ำกว่า | | | | | | สวี สกษ. | ไม่มีฝน | 358.2 | 210.4 | ต่ำกว่า |
| ห้วยฝาง | ไม่มีฝน | 122.5 | 183.0 | ต่ำกว่า | เลย สกษ. | 2.7 | 97.1 | 202.7 | ต่ำกว่า | เกาะสมุย | ไม่มีฝน | 278.3 | 155.9 | สูงกว่า |
| เด่น | 7.5 | 96.5 | 158.7 | ต่ำกว่า | หนองคาย | - | 149.3 | 224.9 | ต่ำกว่า | นครศรีธรรมราช | ไม่มีฝน | 469.5 | 173.8 | สูงกว่า |
| แม่สะเรียง | 10.7 | 57.4 | 162.3 | ต่ำกว่า | เลย | ไม่มีฝน | 40.8 | 199.3 | ต่ำกว่า | นครศรีธรรมราช สกษ. | ไม่มีฝน | 364.4 | 210.7 | ต่ำกว่า |
| แม่ใจ สกษ. | - | - | 163.8 | ต่ำกว่า | อุดรธานี | ไม่มีฝน | 101.6 | 198.5 | ต่ำกว่า | สุราษฎร์ธานี สกษ. | ไม่มีฝน | 301.7 | 157.5 | ต่ำกว่า |
| เชียงใหม่ | 1.5 | 66.7 | 162.0 | ต่ำกว่า | สกลนคร สกษ. | ไม่มีฝน | 210.4 | 217.3 | ต่ำกว่า | พระแสง สอท. | - | 224.0 | 161.6 | ต่ำกว่า |
| ลำปาง | ไม่มีฝน | 45.6 | 160.4 | ต่ำกว่า | สกลนคร | - | 209.4 | 227.6 | ต่ำกว่า | ฉวาง | ไม่มีฝน | 344.8 | 206.2 | ต่ำกว่า |
| ลำพูน | 8.0 | 60.1 | 154.8 | ต่ำกว่า | นครพนม | ไม่มีฝน | 233.6 | 257.1 | ต่ำกว่า | พิบูลย์ สกษ. | 0.2 | 198.6 | 132.3 | ต่ำกว่า |
| แพร่ | - | 115.6 | 178.1 | ต่ำกว่า | นครพนม สกษ. | ไม่มีฝน | 333.9 | 180.2 | สูงกว่า | สงขลา | 3.3 | 277.4 | 119.6 | ต่ำกว่า |
| น่าน | ไม่มีฝน | 163.2 | 177.3 | ต่ำกว่า | หนองบัวลำภู | 0.5 | 147.0 | *** | *** | หาดใหญ่ | ไม่มีฝน | 321.4 | 147.7 | สูงกว่า |
| น่าน สกษ. | ไม่มีฝน | 92.1 | 181.0 | ต่ำกว่า | ขอนแก่น | ไม่มีฝน | 136.3 | 168.7 | ต่ำกว่า | ดอนขันธ์ สกษ. | ไม่มีฝน | 233.2 | 174.1 | ต่ำกว่า |
| ลำปาง สกษ. | ไม่มีฝน | 75.2 | 174.6 | ต่ำกว่า | มหาสารคาม | ไม่มีฝน | 162.1 | 161.5 | ต่ำกว่า | สะเดา | 3.3 | 261.6 | 114.0 | สูงกว่า |
| อุดรดิตถ์ | 19.2 | 30.8 | 230.0 | ต่ำกว่า | มุกดาหาร | ไม่มีฝน | 170.2 | 199.5 | ต่ำกว่า | ปัตตานี | ไม่มีฝน | 341.2 | 137.5 | สูงกว่า |
| สุโขทัย | 28.8 | 46.2 | 158.3 | ต่ำกว่า | นครราชสีมา | ไม่มีฝน | 114.5 | 157.1 | ต่ำกว่า | ยะลา สกษ. | - | 467.1 | *** | *** |
| ศรีสะเกษ สกษ. | 27.8 | 37.3 | 184.5 | ต่ำกว่า | กาฬสินธุ์ | ไม่มีฝน | 138.1 | 190.1 | ต่ำกว่า | นราธิวาส | ไม่มีฝน | 348.5 | 142.1 | สูงกว่า |
| นลัมสิก | 3.5 | 155.8 | 150.8 | ต่ำกว่า | ชัยภูมิ | 1.7 | 162.9 | 140.2 | ต่ำกว่า | ภาคใต้ฝั่งตะวันตก | | | | |
| แม่สอด | 5.6 | 85.9 | 174.2 | ต่ำกว่า | ร้อยเอ็ด สกษ. | 0.1 | 236.6 | 178.9 | สูงกว่า | สถานีอุตุนิยมวิทยา | ปริมาณน้ำฝน24 ชม.(mm) | ปริมาณน้ำฝนสะสม(mm.) | ปริมาณฝน พ.ล. (mm.) | สถานะฝนสะสม ปัจจุบันเทียบกับค่าเฉลี่ย 30 ปี |
| ตาก | 5.6 | 87.7 | 174.9 | ต่ำกว่า | ร้อยเอ็ด | 0.1 | 204.9 | 186.1 | ต่ำกว่า | | | | | |
| เขื่อนภูมิพล | - | 8.5 | 197.6 | ต่ำกว่า | อุบลราชธานี (ศูนย์ฯ) | ไม่มีฝน | 213.2 | 208.6 | ต่ำกว่า | ตะกั่วป่า | 13.2 | 671.00 | 527.40 | สูงกว่า |
| พิษณุโลก | 2.9 | 143.9 | 170.9 | ต่ำกว่า | อุบลราชธานี สกษ. | ไม่มีฝน | 241.3 | 188.6 | สูงกว่า | กระบี่ | - | 282.50 | 171.60 | ต่ำกว่า |
| เพชรบูรณ์ | 8.0 | 193.8 | 162.8 | ต่ำกว่า | ศรีสะเกษ | ไม่มีฝน | 231.8 | 208.0 | สูงกว่า | ภูเก็ต | 5.0 | 277.20 | 259.50 | ต่ำกว่า |
| กำแพงเพชร | 19.0 | 95.0 | 195.5 | ต่ำกว่า | ท่าตูม | ไม่มีฝน | 208.7 | 172.3 | ต่ำกว่า | ภูเก็ต (ศูนย์ฯ) | 10.9 | 341.60 | 281.50 | สูงกว่า |
| อุ้มผาง | 3.9 | 145.2 | 195.0 | ต่ำกว่า | นครราชสีมา | 0.1 | 71.6 | 154.1 | ต่ำกว่า | เกาะลันตา | - | 11.20 | 244.80 | ต่ำกว่า |
| พิจิตร สกษ. | 5.9 | 41.9 | 162.6 | ต่ำกว่า | สุรินทร์ | 0.6 | 161.7 | 179.8 | ต่ำกว่า | ตรัง | 3.0 | 428.30 | 217.50 | ต่ำกว่า |
| ดอยเมฆ สกษ. | 44.2 | 111.7 | 202.6 | ต่ำกว่า | สุรินทร์ สกษ. | ไม่มีฝน | 274.9 | 171.7 | สูงกว่า | สตูล | 3.2 | 400.80 | 233.30 | สูงกว่า |
| วิเชียรบุรี | 4.2 | 144.6 | 158.1 | ต่ำกว่า | ไซคชัย | 0.8 | 67.5 | 149.0 | ต่ำกว่า | สรุปปริมาณฝนมาก สถานีอุตุนิยมวิทยา ปริมาณน้ำฝน24 ชม.(mm) ปริมาณน้ำฝนสะสม(mm.) | | | | |
| ภาคกลาง | | | | | ปากช่อง สกษ. | 76.7 | 275.9 | 136.1 | สูงกว่า | | | | | |
| สถานีอุตุนิยมวิทยา | ปริมาณน้ำฝน24 ชม.(mm) | ปริมาณน้ำฝนสะสม(mm.) | ปริมาณฝน พ.ล. (mm.) | สถานะฝนสะสม ปัจจุบันเทียบกับค่าเฉลี่ย 30 ปี | นางรอง | 49.2 | 157.9 | 166.6 | ต่ำกว่า | | | | | |
| | | | | | บุรีรัมย์ | ไม่มีฝน | 222.0 | 179.7 | สูงกว่า | | | | | |
| นครสวรรค์ | 0.1 | 83.1 | 150.7 | ต่ำกว่า | ภาคตะวันออก | | | | | | | | | |
| ตากฟ้า สกษ. | 8.0 | 160.1 | 149.4 | ต่ำกว่า | สถานีอุตุนิยมวิทยา | ปริมาณน้ำฝน24 ชม.(mm) | ปริมาณน้ำฝนสะสม(mm.) | ปริมาณฝน พ.ล. (mm.) | สถานะฝนสะสม ปัจจุบันเทียบกับค่าเฉลี่ย 30 ปี | 1 | นครปฐม | 146.4 | 229.7 | |
| ชัยนาท สกษ. | 0.8 | 190.5 | 135.8 | สูงกว่า | | | | | | 2 | อุทอง สกษ. | 132.2 | 166.9 | |
| อุทัยธานี | 3.3 | 39.5 | 208.0 | ต่ำกว่า | นครนายก | 1.8 | 33.8 | *** | *** | 3 | ปราจีนบุรี | 89.7 | 174.9 | |
| พระนครศรีอยุธยา | 13.2 | 127.8 | *** | *** | ปราจีนบุรี | 89.7 | 174.9 | 231.0 | ต่ำกว่า | 4 | ปากช่อง สกษ. | 76.7 | 275.9 | |
| บัวชุม | 17.5 | 119.2 | 136.2 | ต่ำกว่า | กบินทร์บุรี | 1.0 | 157.4 | 192.3 | ต่ำกว่า | 5 | ระยอง | 71.9 | 364.2 | |
| ปทุมธานี สกษ. | 25.6 | 132.5 | 171.9 | สูงกว่า | สระแก้ว | 10.5 | 230.0 | 179.3 | สูงกว่า | ปริมาณฝนสูงสุด | นครปฐม | 146.4 | 229.7 | |
| สมุทรปราการ สกษ. | 0.2 | 57.5 | *** | *** | ฉะเชิงเทรา | 7.5 | 196.0 | 147.7 | ต่ำกว่า | ฝนสะสมสูงสุด | ตราด | 29.2 | 696.1 | |
| ทองผาภูมิ | 10.0 | 65.5 | 227.5 | ต่ำกว่า | ชลบุรี | ฝนเล็กน้อย | 148.7 | 175.3 | ต่ำกว่า |  ศูนย์ป้องกันวิกฤติน้ำ กรมทรัพยากรน้ำ  ศูนย์เมฆขลา | | | | |
| สุพรรณบุรี | 31.1 | 97.0 | 114.3 | ต่ำกว่า | เกาะสีชัง | 0.8 | 30.3 | 134.4 | ต่ำกว่า | | | | | |
| ลพบุรี | 5.8 | 70.6 | 147.1 | ต่ำกว่า | พิมาย | 4.8 | 175.7 | 148.3 | ต่ำกว่า | | | | | |
| อุทอง สกษ. | 132.2 | 166.9 | 112.0 | สูงกว่า | ลจัญประเทศ | - | 153.8 | 168.3 | ต่ำกว่า | | | | | |
| สนามนีนสารภคภูมิ | 3.2 | 80.3 | 155.0 | ต่ำกว่า | แหลมฉบัง | 2.6 | 16.7 | 137.2 | ต่ำกว่า | | | | | |
| สมุทรสงคราม | 69.4 | 85.4 | *** | *** | สัตหีบ | 19.4 | 148.5 | 171.9 | ต่ำกว่า | | | | | |
| กาญจนบุรี | 36.6 | 67.5 | 145.3 | ต่ำกว่า | ระยอง | 71.9 | 364.2 | 198.6 | สูงกว่า | | | | | |
| นครปฐม | 146.4 | 229.7 | 116.2 | สูงกว่า | หัวไผ่ สกษ. | 11.1 | 117.2 | 204.9 | ต่ำกว่า | | | | | |
| กรุงเทพฯ บางนา สกษ. | 1.8 | 50.6 | 199.8 | ต่ำกว่า | จันทบุรี | 25.8 | 323.7 | 392.5 | ต่ำกว่า | | | | | |
| กรุงเทพฯ ท่าเรือคลองเตย | 1.6 | 51.1 | 245.5 | ต่ำกว่า | พัลวัน สกษ. | - | - | 356.9 | ต่ำกว่า | | | | | |
| กรุงเทพฯ เขมหนานนคร | - | 49.1 | 247.7 | ต่ำกว่า | ตราด | 29.2 | 696.1 | 426.7 | สูงกว่า | | | | | |
| สนามบินดอนเมือง | 1.8 | 162.0 | 207.6 | ต่ำกว่า | | | | | | | | | | |
| ปาร์อง | ไม่มีฝน | 116.2 | 140.9 | ต่ำกว่า | | | | | | | | | | |
| ราชบุรี | - | 10.4 | 147.7 | ต่ำกว่า | | | | | | | | | | |

สัญลักษณ์ ***ไม่มีข้อมูล - ยังไม่ได้รับรายงาน/ไม่มีข้อมูล/ไม่มีฝน

หมายเหตุ ได้รับรายงานเพิ่มเติมโดยการบันทึกของเจ้าหน้าที่เป็นรายวัน ณ เวลา 07:00 น.

ปริมาณฝนสูงสุด - ไม่มี -

ปริมาณน้ำรวมทั้งหมด 70,921 ล้าน ลบ.ม. (100%)



เปรียบเทียบปริมาณน้ำรวม
ประเทศไทยปัจจุบัน
ปี 62 และ 61

วันที่ 13 พฤษภาคม 2562 เก้าแก้ว

39,219 ล้าน ลบ.ม. หรือ เท่ากับ

55%

วันที่ 13 พฤษภาคม 2561 เก้าแก้ว

43,950 ล้าน ลบ.ม. หรือ เท่ากับ

62%

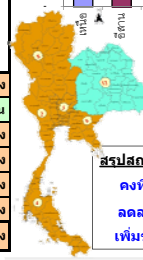
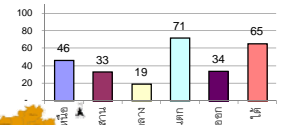
รายงานสรุปสภาพน้ำในอ่างเก็บน้ำขนาดใหญ่และขนาดกลาง

รายงานสถานการณ์ ณ วันที่ 13 พฤษภาคม 2562

ปริมาณน้ำในอ่างที่ใช้การได้ในสัปดาห์นี้ + มากกว่า / - น้อยกว่า สัปดาห์ก่อน **643.35** ล้าน ลบ.ม.

สรุปสถานการณ์ปริมาณน้ำในอ่างเก็บน้ำที่ใช้ในทุกกิจกรรมทั่วประเทศ มากกว่าปริมาณน้ำที่เหลือเข้าอ่าง เมื่อเทียบกับสัปดาห์ที่ผ่านมา ควรใช้น้ำอย่างระมัดระวัง

% ปริมาณน้ำรวมแต่ละภาคปัจจุบัน



สรุปสถานการณ์ปริมาณน้ำในอ่างฯ

| | | |
|-----------|----|------|
| คงที่ | 7 | อ่าง |
| ลดลง | 28 | อ่าง |
| เพิ่มขึ้น | 3 | อ่าง |

| ภาค | สถานการณ์ปริมาณน้ำในอ่าง | | | | ปริมาณน้ำเปลี่ยนแปลง (ล้าน ม.³) | สถานะ |
|-----------------------|--------------------------|--------------|------------------|------------|---------------------------------|-----------------------------------|
| | ลดลง (แห่ง) | คงที่ (แห่ง) | เพิ่มขึ้น (แห่ง) | รวม (แห่ง) | | |
| ภาคเหนือ | 6 | 1 | - | 7 | -319.00 | ปริมาณน้ำในอ่างเก็บน้ำลดลง |
| ภาคตะวันออกเฉียงเหนือ | 5 | 5 | 2 | 12 | 11.00 | ปริมาณน้ำในอ่างเก็บน้ำเพิ่มขึ้น |
| ภาคกลาง | 1 | 1 | 1 | 3 | -16.00 | ปริมาณน้ำในอ่างเก็บน้ำลดลง |
| ภาคตะวันตก | 2 | - | - | 2 | -212.00 | ปริมาณน้ำในอ่างเก็บน้ำลดลง |
| ภาคตะวันออก | 10 | - | - | 10 | -26.35 | ปริมาณน้ำในอ่างเก็บน้ำลดลง |
| ภาคใต้ | 4 | - | - | 4 | -81.00 | ปริมาณน้ำในอ่างเก็บน้ำลดลง |
| รวมทั้งประเทศ | 28 | 7 | 3 | 38 | -643.35 | ปริมาณน้ำในอ่างเก็บน้ำลดลง |

| ภาค อ่างเก็บน้ำ เชื่อม | ความจ ที่ รับก. (ล้าน ม.³) | ปริมาณน้ำ ที่ใช้งานได้ (ล้าน ม.³) | ใช้การ ได้จริง (ล้าน ม.³) | ปริมาณน้ำรวม | | ปัจจุบัน วันที่ 13 พฤษภาคม 2562 | | | | สัปดาห์ก่อน วันที่ 7 พฤษภาคม 2562 | | | | ปริมาณน้ำ + เพิ่มขึ้น (ล้าน ม.³) | สถานการณ์ ในอ่าง | | | |
|-----------------------------------|-------------------------------------|---|---------------------------------|------------------------|---------------|---------------------------------|---------------|-------------------------|---------------|-----------------------------------|---------------|-------------------------|---------------|--|---------------------|------------|----------------|------------------|
| | | | | วันที่ 13 พฤษภาคม 2561 | % | ปริมาณน้ำรวม | | ปริมาณน้ำใช้การได้จริง | | ปริมาณน้ำรวม | | ปริมาณน้ำใช้การได้จริง | | | | | | |
| | | | | | | ปริมาณน้ำ (ล้าน ม.³) | % | ปริมาณน้ำ (ล้าน ม.³) | % | ปริมาณน้ำ (ล้าน ม.³) | % | ปริมาณน้ำ (ล้าน ม.³) | % | | | | | |
| ภาคเหนือ (7) | | | | | | | | | | | | | | | | | | |
| 1 | ภูมิพล (2) | ดาก | 13,462 | 3,800 | 9,662 | 7,617 | 57% | 6,282 | 47% | 2,482 | 18% | 6422 | 48% | 2,622 | 19% | -140.00 | ลดลง | |
| 2 | สิริกิติ์ (2) | อุดรดิตต์ | 9,510 | 2,850 | 6,660 | 5,329 | 56% | 4,543 | 48% | 1,693 | 18% | 4690 | 49% | 1,840 | 19% | -147.00 | ลดลง | |
| 3 | แม่งัด | เชียงใหม่ | 265 | 12 | 253 | 157 | 59% | 110 | 42% | 98 | 37% | 118 | 45% | 106 | 40% | -8.00 | ลดลง | |
| 4 | แมกวง | เชียงใหม่ | 263 | 14 | 249 | 64 | 24% | 59 | 22% | 45 | 17% | 66 | 25% | 52 | 20% | -7.00 | ลดลง | |
| 5 | กัวลม | ลำปาง | 106 | 3 | 103 | 54 | 51% | 47 | 44% | 44 | 42% | 47 | 44% | 44 | 42% | - | คงที่ | |
| 6 | กัวคอง | ลำปาง | 170 | 6 | 164 | 92 | 54% | 74 | 44% | 68 | 40% | 75 | 44% | 69 | 41% | -1.00 | ลดลง | |
| 7 | แควน้อย | พิษณุโลก | 939 | 43 | 896 | 329 | 35% | 223 | 24% | 180 | 19% | 239 | 25% | 196 | 21% | -16.00 | ลดลง | |
| | แม่มอก | | 110 | 16 | 94 | 41 | 37% | 35 | 32% | 19 | 17% | 35 | 32% | 19 | 17% | - | คงที่ | |
| | รวมภาคเหนือ | | 34,85% | 24,825 | 6,744 | 18,081 | 13,683 | 55% | 11,375 | 46% | 4,610 | 19% | 11,692 | 47% | 4,929 | 20% | -319.00 | ลดลง |
| ภาคตะวันออกเฉียงเหนือ (12) | | | | | | | | | | | | | | | | | | |
| 8 | ห้วยหลวง | อุดรธานี | 136 | 7 | 129 | 59 | 43% | 29 | 21% | 22 | 16% | 30 | 22% | 23 | 17% | -1.00 | ลดลง | |
| 9 | น้ำจูน | สกลนคร | 520 | 45 | 475 | 285 | 55% | 242 | 47% | 197 | 38% | 242 | 47% | 197 | 38% | - | คงที่ | |
| 10 | น้ำพุง (2) | สกลนคร | 165 | 8 | 157 | 60 | 36% | 66 | 40% | 58 | 35% | 69 | 42% | 61 | 37% | -3.00 | ลดลง | |
| 11 | จุฬารัตน์ (2) | ชัยภูมิ | 164 | 37 | 127 | 105 | 64% | 78 | 48% | 41 | 25% | 78 | 48% | 41 | 25% | - | คงที่ | |
| 12 | ลุมพินี (2) | ขอนแก่น | 2,431 | 581 | 1,850 | 993 | 41% | 573 | 24% | - | 0% | 576 | 24% | - | 0% | - | คงที่ | |
| 13 | ลำปาว | กาฬสินธุ์ | 1,980 | 100 | 1,880 | 889 | 45% | 465 | 23% | 365 | 18% | 458 | 23% | 358 | 18% | 7.00 | เพิ่มขึ้น | |
| 14 | ลำตะคอง | นครราชสีมา | 314 | 22 | 292 | 167 | 53% | 175 | 56% | 153 | 49% | 177 | 56% | 155 | 49% | -2.00 | ลดลง | |
| 15 | ลำพระเพลิง | นครราชสีมา | 155 | 1 | 154 | 102 | 66% | 28 | 18% | 27 | 17% | 28 | 18% | 27 | 17% | - | คงที่ | |
| 16 | มูลขม | นครราชสีมา | 141 | 7 | 134 | 75 | 53% | 46 | 33% | 39 | 28% | 47 | 33% | 40 | 28% | -1.00 | ลดลง | |
| 17 | ลำแจะ | นครราชสีมา | 275 | 7 | 268 | 116 | 42% | 109 | 40% | 102 | 37% | 110 | 40% | 103 | 37% | -1.00 | ลดลง | |
| 18 | ลำน้ำรอง | บุรีรัมย์ | 121 | 3 | 118 | 64 | 53% | 37 | 31% | 34 | 28% | 37 | 31% | 34 | 28% | - | คงที่ | |
| 19 | สิรินธร (2) | อุบลราชธานี | 1,966 | 831 | 1,135 | 1,029 | 52% | 874 | 44% | 43 | 2% | 862 | 44% | 31 | 2% | 12.00 | เพิ่มขึ้น | |
| | รวมภาค ดอน. | | 11.80% | 8,369 | 1,649 | 6,720 | 3,945 | 47% | 2,721 | 33% | 1,081 | 13% | 2,714 | 32% | 1,070 | 13% | 11.00 | เพิ่มขึ้น |
| ภาคกลาง (3) | | | | | | | | | | | | | | | | | | |
| 20 | ป่าสักชลสิทธิ์ | ลพบุรี | 960 | 3 | 957 | 307 | 32% | 156 | 16% | 153 | 16% | 174 | 18% | 171 | 18% | -18.00 | ลดลง | |
| 21 | ห้วยเสลา | อุทัยธานี | 160 | 17 | 143 | 93 | 58% | 38 | 24% | 21 | 13% | 38 | 24% | 21 | 13% | - | คงที่ | |
| 22 | กระเสียว | สุพรรณบุรี | 240 | 40 | 200 | 234 | 98% | 64 | 27% | 24 | 10% | 62 | 26% | 22 | 9% | 2.00 | เพิ่มขึ้น | |
| | รวมภาคกลาง | | 1.92% | 1,360 | 60 | 1,300 | 633 | 47% | 258 | 19% | 198 | 15% | 274 | 20% | 214 | 16% | -16.00 | ลดลง |
| ภาคตะวันตก (2) | | | | | | | | | | | | | | | | | | |
| 23 | ศรีนครินทร์ (2) | กาญจนบุรี | 17,745 | 10,265 | 7,480 | 14,327 | 81% | 14,116 | 80% | 3,851 | 22% | 14,210 | 80% | 3,945 | 22% | -94.00 | ลดลง | |
| 24 | วชิราลงกรณ (2) | กาญจนบุรี | 8,860 | 3,012 | 5,848 | 4,798 | 54% | 4,854 | 55% | 1,842 | 21% | 4,972 | 56% | 1,960 | 22% | -118.00 | ลดลง | |
| | รวมภาคตะวันตก | | 37.51% | 26,605 | 13,277 | 13,328 | 19,125 | 72% | 18,970 | 71% | 5,693 | 21% | 19,182 | 72% | 5,905 | 22% | -212.00 | ลดลง |
| ภาคตะวันออก (6+4) | | | | | | | | | | | | | | | | | | |
| 25 | ขุนด่านฯ | นครนายก | 224 | 5.00 | 219 | 68 | 30% | 34 | 15% | 29 | 13% | 37 | 17% | 32 | 14% | -3.00 | ลดลง | |
| 26 | คลองสิเป็ด | ฉะเชิงเทรา | 420 | 30.00 | 390 | 195 | 46% | 98 | 23% | 68 | 16% | 104 | 25% | 74 | 18% | -6.00 | ลดลง | |
| 27 | บางพระ (3) | ชลบุรี | 117 | 12.00 | 105 | 71 | 61% | 49 | 42% | 37 | 32% | 51 | 44% | 39 | 33% | -2.00 | ลดลง | |
| 28 | หนองปลาไหล(3) | ระยอง | 164 | 13.75 | 150 | 143 | 87% | 89 | 54% | 75 | 46% | 91 | 56% | 77 | 47% | -2.00 | ลดลง | |
| 29 | ประแสร์ (3) | ระยอง | 295 | 20.00 | 275 | 201 | 68% | 126 | 43% | 106 | 36% | 129 | 44% | 109 | 37% | -3.00 | ลดลง | |
| 30 | มาบประชัน (3) | ระยอง | 17 | 0.72 | 16 | 11 | 67% | 11 | 65% | 10 | 61% | 11 | 67% | 10.44 | 63% | -0.38 | ลดลง | |
| 31 | หนองค้อ (3) | ระยอง | 21 | 1.00 | 20 | 12 | 56% | 5 | 25% | 4 | 20% | 6 | 26% | 4.56 | 21% | -0.30 | ลดลง | |
| 32 | ดอกกราย (3) | ระยอง | 79 | 3.00 | 76 | 57 | 71% | 29 | 36% | 26 | 33% | 30 | 37% | 26.64 | 34% | -0.69 | ลดลง | |
| 33 | คลองใหญ่ (3) | ระยอง | 45 | 3.00 | 42 | 29 | 63% | 28 | 62% | 25 | 55% | 29 | 64% | 26.19 | 58% | -0.99 | ลดลง | |
| 34 | นคมสินทรจินดา | ปราจีนบุรี | 295 | 19.00 | 276 | 79 | 27% | 96 | 33% | 77 | 26% | 104 | 35% | 85.00 | 29% | -8.00 | ลดลง | |
| | รวมภาคตะวันออก | | 2.37% | 1,678 | 107 | 1,570 | 865 | 52% | 565 | 34% | 458 | 27% | 592 | 35% | 484 | 29% | -26.35 | ลดลง |
| ภาคใต้ (4) | | | | | | | | | | | | | | | | | | |
| 35 | แก่งกระจาน | เพชรบุรี | 710 | 65 | 645 | 299 | 42% | 312 | 44% | 247 | 35% | 323 | 45% | 258 | 36% | -11.00 | ลดลง | |
| 36 | ปราณบุรี | ประจวบคีรีขันธ์ | 391 | 18 | 373 | 245 | 63% | 207 | 53% | 189 | 48% | 216 | 55% | 198 | 51% | -9.00 | ลดลง | |
| 37 | รัชชประภา (2) | สุราษฎร์ธานี | 5,639 | 1,352 | 4,287 | 3,907 | 69% | 3,848 | 68% | 2,496 | 44% | 3,892 | 69% | 2,540 | 45% | -44.00 | ลดลง | |
| 38 | บางยาง (2) | ยะลา | 1,454 | 276 | 1,178 | 1,248 | 86% | 962 | 66% | 686 | 47% | 979 | 67% | 703 | 48% | -17.00 | ลดลง | |
| | รวมภาคใต้ | | 11.55% | 8,194 | 1,711 | 6,483 | 5,699 | 70% | 5,329 | 65% | 3,618 | 44% | 5,410 | 66% | 3,699 | 45% | -81.00 | ลดลง |
| | รวมทั้งประเทศ | | 100%(38) | 71,031 | 23,548 | 47,482 | 43,950 | 62% | 39,219 | 55% | 15,658 | 22% | 39,864 | 56% | 16,301 | 23% | -643.35 | ลดลง |

ที่มาข้อมูล : ตารางสรุปสภาพน้ำในอ่างเก็บน้ำขนาดใหญ่ทั่วประเทศ และตารางสรุปสภาพน้ำในอ่างเก็บน้ำภาคตะวันออก กรมชลประทาน

หมายเหตุ :

- อ่างเก็บน้ำขนาดใหญ่ หมายถึง อ่างเก็บน้ำที่มีความจุตั้งแต่ 100 ล้าน ลบ.ม. ขึ้นไป
- เป็นอ่างเก็บน้ำอยู่ในความรับผิดชอบของการไฟฟ้าฝ่ายผลิตแห่งประเทศไทย(10) นอกนั้นอยู่ในความรับผิดชอบของกรมชลประทาน (28)
- เป็นอ่างเก็บน้ำขนาดกลางที่มีความสำคัญต่อการอุตสาหกรรมและการประปา ของลุ่มน้ำชายฝั่งทะเลตะวันออก
- ที่มา : กรมชลประทาน และการไฟฟ้าฝ่ายผลิตแห่งประเทศไทย
- จังหวัดที่มีอ่างเก็บน้ำขนาดใหญ่มีจำนวน 26 จังหวัด ไม่มี 50 จังหวัด

รศ. นายสัตย์ ระเด็นแก้ว กิ่งของอ่าง



ศูนย์เขลาล



ศูนย์ป้องกันกักตุนน้ำ กรมทรัพยากรน้ำ

ลำดับของเขื่อนตามความจ

- ศรีนครินทร์
- ภูมิพล
- สิริกิติ์
- วชิราลงกรณ
- รัชชประภา
- ลุมพินี
- สิรินธร
- บางยาง
- ลำปาว
- ป่าสัก

ลำดับของเขื่อนตามปริมาณน้ำใช้การได้

- ภูมิพล
- ศรีนครินทร์
- สิริกิติ์
- วชิราลงกรณ
- รัชชประภา
- ลำปาว
- ลุมพินี
- บางยาง
- สิรินธร
- ป่าสัก

กรมอุตุนิยมวิทยาพยากรณ์อากาศสำหรับประเทศไทยตั้งแต่เวลา ๐๖.๐๐ น. วันนี้ ถึง ๐๖.๐๐ น. วันพรุ่งนี้

ประเทศไทยตอนบนยังคงมีอากาศร้อน โดยภาคเหนือตอนล่าง ภาคตะวันออกเฉียงเหนือ ภาคกลาง ภาคตะวันออก และภาคใต้ มีฝนฟ้าคะนองเพิ่มมากขึ้น กับมีฝนตกหนักบางแห่ง

พยากรณ์อากาศสำหรับประเทศไทยตั้งแต่เวลา ๐๖.๐๐ น. วันนี้ ถึง ๐๖.๐๐ น. วันพรุ่งนี้.

ภาคเหนือ อากาศร้อน โดยมีฝนฟ้าคะนอง และลมกระโชกแรง ร้อยละ ๔๐ ของพื้นที่ และมีฝนตกหนักบางแห่ง ส่วนมากบริเวณจังหวัดแม่ฮ่องสอน เชียงใหม่ ลำพูน ลำปาง สุโขทัย กำแพงเพชร และตาก อุณหภูมิต่ำสุด ๒๕-๒๙ องศาเซลเซียส อุณหภูมิสูงสุด ๓๕-๓๙ องศาเซลเซียส ลมตะวันตก ความเร็ว ๑๐-๒๐ กม./ชม.

ภาคตะวันออกเฉียงเหนือ อากาศร้อน กับมีฝนฟ้าคะนอง ร้อยละ ๔๐ ของพื้นที่ ส่วนมากบริเวณจังหวัด นครพนม มุกดาหาร อำนาจเจริญ ยโสธร ร้อยเอ็ด มหาสารคาม ขอนแก่น ชัยภูมิ นครราชสีมา บุรีรัมย์ สุรินทร์ ศรีสะเกษ และอุบลราชธานี อุณหภูมิต่ำสุด ๒๔-๒๖ องศาเซลเซียส อุณหภูมิสูงสุด ๓๔-๓๘ องศาเซลเซียส ลมตะวันตกเฉียงใต้ ความเร็ว ๑๐-๒๐ กม./ชม.

ภาคกลาง อากาศร้อน กับมีฝนฟ้าคะนองและลมกระโชกแรง ร้อยละ ๖๐ ของพื้นที่ และมีฝนตกหนักบางแห่ง บริเวณจังหวัดราชบุรี กาญจนบุรี สุพรรณบุรี อุทัยธานี ชัยนาท นครสวรรค์ ลพบุรี และสระบุรี อุณหภูมิต่ำสุด ๒๖-๒๘ องศาเซลเซียส อุณหภูมิสูงสุด ๓๕-๓๘ องศาเซลเซียส ลมตะวันตกเฉียงใต้ ความเร็ว ๑๐-๒๕ กม./ชม.

ภาคตะวันออก มีเมฆมาก กับมีฝนฟ้าคะนอง ร้อยละ ๗๐ ของพื้นที่ และมีฝนตกหนักบางแห่ง บริเวณจังหวัด ฉะเชิงเทรา นครนายก ปราจีนบุรี สระแก้ว ชลบุรี ระยอง จันทบุรี และตราด อุณหภูมิต่ำสุด ๒๕-๒๙ องศาเซลเซียส อุณหภูมิสูงสุด ๓๐-๓๗ องศาเซลเซียส ลมตะวันตกเฉียงใต้ ความเร็ว ๑๕-๓๕ กม./ชม. ทะเลมีคลื่นสูง ๑-๒ เมตร บริเวณที่มีฝนฟ้าคะนองคลื่นสูงมากกว่า ๒ เมตร

ภาคใต้ (ฝั่งตะวันออก) มีเมฆมาก กับมีฝนฟ้าคะนอง ร้อยละ ๔๐ ของพื้นที่ บริเวณจังหวัดเพชรบุรี ประจวบคีรีขันธ์ ชุมพร สุราษฎร์ธานี นครศรีธรรมราช พัทลุง สงขลา ยะลา และนราธิวาส อุณหภูมิต่ำสุด ๒๔-๒๘ องศาเซลเซียส อุณหภูมิสูงสุด ๓๕-๓๗ องศาเซลเซียส ลมตะวันตก ความเร็ว ๑๕-๓๕ กม./ชม. ทะเลมีคลื่นสูง ๑-๒ เมตร บริเวณที่มีฝนฟ้าคะนองคลื่นสูงมากกว่า ๒ เมตร

ภาคใต้ (ฝั่งตะวันตก) มีเมฆมาก กับมีฝนฟ้าคะนอง ร้อยละ ๖๐ ของพื้นที่ และมีฝนตกหนักบางแห่ง บริเวณจังหวัดระนอง พังงา และสตูล อุณหภูมิต่ำสุด ๒๔-๒๖ องศาเซลเซียส อุณหภูมิสูงสุด ๓๒-๓๓ องศาเซลเซียส ลมตะวันตก ความเร็ว ๒๐-๓๕ กม./ชม. ทะเลมีคลื่นสูงประมาณ ๒ เมตร บริเวณที่มีฝนฟ้าคะนองคลื่นสูงมากกว่า ๒ เมตร

กรุงเทพมหานครและปริมณฑล อากาศร้อน กับมีฝนฟ้าคะนอง ร้อยละ ๖๐ ของพื้นที่ อุณหภูมิต่ำสุด ๒๘-๒๙ องศาเซลเซียส อุณหภูมิสูงสุด ๓๖-๓๘ องศาเซลเซียส ลมตะวันตกเฉียงใต้ ความเร็ว ๑๐-๒๕ กม./ชม.

ร้อยเอ็ดเขื่อนปีน้ำแล้งไม่แรง-น้ำพอทำเกษตรแน่

นายจรัสศักดิ์ มงคลสวัสดิ์ ผู้อำนวยการโครงการชลประทานร้อยเอ็ด (ผคป.ร้อยเอ็ด) เปิดเผยสถานการณ์ภัยแล้งว่า ทางจังหวัดร้อยเอ็ด ประกาศเขตภัยพิบัติแล้งไปแล้ว ๒ อำเภอ ได้แก่ อำเภอเมืองสรวง และอำเภอสว่างภูมิ รวม ๒ ตำบล ๑๐ หมู่บ้าน ซึ่งจากการประเมินสถานการณ์แล้ว ไม่น่าจะรุนแรง และได้รับผลกระทบเพิ่มเติม เพราะเริ่มจะมีฝนเข้ามาเติมในพื้นที่แล้ว และคาดว่าสิ้นเดือน พ.ค. นี้จะเข้าสู่ฤดูฝนเต็มตัว ก็จะทำให้สถานการณ์ภัยแล้งคลี่คลายลงไปได้ ทั้งนี้ในจังหวัดร้อยเอ็ดนั้น มีแหล่งน้ำมาจาก ๒ ด้าน คือด้านเหนือมาจากเขื่อนอุบลรัตน์ และเขื่อนลำปาว ซึ่งปีนี้เขื่อนอุบลรัตน์ น้ำมีปริมาณไม่มากนัก แต่ยังมีน้ำจากเขื่อนลำปาวมาช่วยไว้ได้มาก ดังนั้นทางโซนทางเหนือจึงไม่มีปัญหา ส่วนทางด้านใต้ มีแหล่งน้ำสำคัญ มาจากลุ่มน้ำเสื่อใหญ่ ตรงนี้ที่ประสบปัญหาภัยแล้ง เนื่องจากไม่มีเขื่อนกักเก็บน้ำ อย่างไรก็ตามหน่วยงานที่เกี่ยวข้องได้จัดรถบรรทุกน้ำแจกจ่ายน้ำบรรเทาความเดือดร้อนแก่ประชาชนแล้ว ซึ่งขณะนี้สามารถควบคุมปัญหาให้อยู่ในวงจำกัดได้แล้ว ส่วนด้านเกษตรกรในจังหวัดขอให้มั่นใจได้ว่าปีนี้จะมียน้ำเพียงพอต่อการเกษตรอย่างแน่นอน



ผู้ว่าโคราชประชุมด่วนรับวิกฤติภัยแล้ง

ผู้สื่อข่าวรายงานว่า นายวิเชียร จันทรโณทัย ผู้ว่าราชการจังหวัดนครราชสีมา ได้เรียกประชุมเจ้าหน้าที่สำนักชลประทานที่ ๘ และหัวหน้าส่วนราชการที่เกี่ยวข้องในอำเภอเมืองยาง ที่ห้องประชุมองค์การบริหารส่วนตำบลโนนอุดม อำเภอเมืองยาง จังหวัดนครราชสีมา เพื่อรับฟังปัญหาความเดือดร้อนจากสถานการณ์ภัยแล้งของชาวบ้านในพื้นที่ หลังพบว่า ปริมาณน้ำในแหล่งน้ำขนาดเล็ก ทั้งห้วย หนอง คลองบึง เริ่มแห้งขอดจนหมด ส่งผลกระทบต่ออย่างหนักต่อชาวบ้าน โดยเฉพาะเกษตรกรผู้เลี้ยงสัตว์ เริ่มจะขาดแคลนแหล่งน้ำที่ใช้สำหรับสัตว์เลี้ยงแล้ว โดยเกษตรกรบางราย จำเป็นต้องนำสัตว์เลี้ยงเดินทางห่างไกลจากพื้นที่ไปหากินน้ำจากแหล่งน้ำที่ยังมีเหลืออยู่ ขณะที่บางคนต้องใช้น้ำประปาที่บ้านนำมาเลี้ยงสัตว์แทน

ซึ่งทางผู้ว่าราชการจังหวัดนครราชสีมา ได้ประชุมสั่งการให้หน่วยงานทุกภาคส่วน เร่งลงพื้นที่ สํารวจแหล่งน้ำขนาดเล็กที่มีอยู่ในพื้นที่ ว่า ปริมาณน้ำยังคงมีเหลือหรือไม่ โดยเฉพาะแหล่งน้ำที่ใช้สำหรับผลิตน้ำประปาแจกจ่ายให้ชาวบ้านได้ใช้สอย และหากพบว่า แหล่งน้ำขนาดเล็กแห้งขอดจนหมด ให้รีบรายงานให้ทางจังหวัดทราบโดยด่วน เพื่อเตรียมวางแผนรับมือสถานการณ์ภัยแล้งในพื้นที่ป้องกันไม่ให้ประชาชนขาดแคลนน้ำใช้

ห้วยแล้งหนักสระทำประปาแห้งขอด

สถานการณ์ภัยแล้งในพื้นที่จังหวัดนครราชสีมา คุกคามขยายพื้นที่ออกเป็นวงกว้าง ล่าสุด ชาวบ้านบึงตะโก หมู่ที่ ๕ ตำบลห้วยแคน อำเภอห้วยแถลง จังหวัดนครราชสีมา ได้รับผลกระทบจากน้ำประปาหมู่บ้านที่ไหลบ้างไม่ไหลบ้าง สาเหตุมาจากภัยแล้งทำให้แหล่งน้ำดิบสระบึงตะโก ซึ่งเป็นแหล่งน้ำธรรมชาติ มีเนื้อที่ประมาณ ๘๐ ไร่ ปัจจุบันได้แห้งขอด และไม่สามารถที่จะสูบน้ำมาใช้ในการผลิตน้ำประปาหมู่บ้านได้ ทำให้ชาวบ้านได้รับความเดือดร้อนอย่างหนัก ต้องสำรองน้ำไว้ใช้ และปรับเปลี่ยนพฤติกรรมกรใช้น้ำ ด้วยการตื่นมาซักผ้าตั้งแต่เช้ามืด เพื่อหลีกเลี่ยงช่วงเวลาปกติที่มีคนใช้น้ำมากทำให้น้ำไม่ค่อยไหล และต้องรองน้ำใส่ภาชนะทุกชนิดที่สามารถรองเก็บไว้ได้ เนื่องจากกลัวว่าน้ำจะไม่ไหลโดยสถานการณ์ภัยแล้งในพื้นที่ อาจมีแนวโน้มขยายพื้นที่ออกเป็นวงกว้างมากขึ้นอีก เพราะยังไม่มีฝนตกลงมาในพื้นที่ ส่วนแนวทางการช่วยเหลือเบื้องต้น ทางองค์การบริหารส่วนตำบลห้วยแคน ต้องเข้ามาหาแหล่งน้ำฉุกเฉิน และขุดบ่อบาดาลช่วยเสริม เพื่อไม่ให้ชาวบ้านได้รับความเดือดร้อน

ด้านนายสำรวย หงิมกระโทก อายุ ๗๐ ปี ชาวบ้าน หมู่ที่ ๕ ตำบลห้วยแคน กล่าวว่า น้ำประปาหมู่บ้านแห่งนี้ แต่ก่อนน้ำเยอะ 1ๆหนึ่งน้ำที่สระแห่งนี้ไม่เคยขาด แต่ในรอบ ๒๐ ปีนี้กลับแห้งขอดเพราะภัยแล้ง ชาวบ้านต่างหวัดคิดว่าจะไม่มีการใช้ตลอดหน้าแล้งหากฝนไม่ตกลงมาภายในช่วง ๑-๒ เดือนนี้ เพราะสระน้ำแห่งนี้ใช้ผลิตน้ำประปาหล่อเลี้ยงคนในพื้นที่ จำนวน ๒๐๐ หลังคาเรือน

ชาวนาเสี่ยงหว่านแห้งรอฝนหลังแล้งนาน

ชาวนาในพื้นที่ตำบลดอนตะหนิน อ.บัวใหญ่ จ.นครราชสีมา ต่างพากันไถปรับดิน และหว่านข้าวบนผืนดินที่แห้งแล้ง ซึ่งที่ชาวนาเรียกกันว่า “หว่านแห้ง” บนพื้นที่นาหลายร้อยไร่ หลังจากเข้าสู่ช่วงฤดูทำนาปี มาเกือบ ๒ เดือนแล้ว แต่ยังไม่มีการพองน้ำเพื่อปลูกข้าว เนื่องจากปีนี้ฝนทิ้งช่วงนานจึงทำให้คลองธรรมชาติและอ่างเก็บน้ำต่างๆ เหลือน้ำน้อย ทางสำนักชลประทานที่ ๘ จึงงดจ่ายน้ำลงสู่คลองธรรมชาติ พร้อมทั้งประกาศให้เกษตรกรเลื่อนการทำนาปีไปอย่างไม่มีกำหนดโดยนายอิม กรวยสวัสดิ์ อายุ ๕๓ ปี ชาวนาตำบลดอนตะหนิน เปิดเผยว่า ปีนี้ได้ลงทุนปลูกข้าวนาปีจำนวน ๔๙ ไร่ โดยแต่ละทุกปีจะหว่านข้าวนาปีตั้งแต่ปลายเดือนเมษายนแล้ว แต่ปีนี้น้ำในคลองต่างๆ แห้งขอด ไม่สามารถสูบน้ำขึ้นมาใส่ในนาเพื่อที่จะหว่านข้าวได้ เพราะภาวะฝนทิ้งช่วงนาน ซึ่งหากรอานานกว่านี้ จะไม่ทันในฤดูเก็บเกี่ยวข้าวนาปี จึงตัดสินใจยอมเสี่ยงหว่านข้าวแห้ง เพื่อรอคอยฝนที่อาจจะตกลงมาบ้างในช่วงนี้

ขณะที่ปริมาณน้ำภายใน ๕ อ่างเก็บน้ำขนาดใหญ่ของจังหวัดนครราชสีมา ปริมาณน้ำใช้การได้ของทุกอ่างฯ อยู่ในเกณฑ์น้อย เฉลี่ยทั้ง ๕ อ่างฯ เหลือน้ำใช้การประมาณ ๓๓ % โดยอ่างเก็บน้ำลำตะคอง ซึ่งเป็นอ่างเก็บน้ำหลักสำหรับกักเก็บน้ำดิบไว้ผลิตประปาเพื่อการอุปโภคบริโภคใน ๕ อำเภอของจังหวัดนครราชสีมา ล่าสุด มีปริมาณน้ำกักเก็บอยู่ที่ ๑๗๕ ล้านลูกบาศก์เมตร หรือ ๕๖ % ของความจุกักเก็บ โดยเป็นน้ำใช้การได้ ๑๕๒ ล้านลูกบาศก์เมตร หรือ



เพียง ๕๒% ของความจุกักเก็บ ส่วนอ่างเก็บน้ำลำพระเพลิง ยิ่งวิกฤติหนักเหลือน้ำใช้การได้เพียง ๒๗ ล้านลูกบาศก์เมตรหรือ ๑๗ % เท่านั้น ,อ่างเก็บน้ำลำนางรอง เหลือน้ำใช้การได้ ๓๓ ล้านลูกบาศก์เมตร หรือ ๒๘ % , อ่างเก็บน้ำลำมูลบน เหลือน้ำใช้การได้ ๓๙ ล้านลูกบาศก์เมตรหรือ ๒๙ % และอ่างเก็บน้ำลำแซะ เหลือน้ำใช้การได้ ๑๐๓ ล้านลูกบาศก์เมตร หรือ ๓๘ %

ภัยแล้งคุกคามหนักโค-กระบือโคราชขาดน้ำ

สถานการณ์ภัยแล้งที่จังหวัดนครราชสีมาลูกกลมหนัก ทำให้สัตว์เลี้ยงประเภทโค-กระบือจำนวนมากในหลายพื้นที่ขาดน้ำกินอย่าง อ่างเก็บน้ำเมืองยาง อำเภอมืองยาง จังหวัดนครราชสีมา ไม่มีแหล่งน้ำให้กินอย่างเพียงพอ ต้องขาดน้ำกินไปแล้วหลายสิบตัว โดยเกษตรกรกลุ่มผู้เลี้ยงโคตำบลเมืองยางรายหนึ่ง เปิดเผยว่า ภัยแล้งปีนี้มาเร็วและรุนแรงกว่าทุกปี แหล่งน้ำล้นคลองขนาดเล็กและใหญ่ในชุมชน รวมถึงลำน้ำมาศที่ไหลผ่านพื้นที่ ก็แห้งขอดตลอดทั้งสาย จนชาวบ้านผู้เลี้ยงโค กระบือหลายร้อยตัวไม่สามารถพาสัตว์เลี้ยงไปหาแหล่งน้ำดื่มกินในชุมชนได้ต้องพาโคกระบือเดินออกหาแหล่งน้ำกินอีกหลายสิบกิโลเมตร เพื่อช่วยประทังชีวิตสู้กับภัยแล้งปีนี้ แต่จะต้องระมัดระวังเป็นพิเศษ เพราะหากไปพบแหล่งน้ำล้นคลองในชุมชนต่างถิ่นที่มีเจ้าของเดิมจองไว้ ก็มักจะกันไว้ให้สัตว์ของตนดื่มกิน พร้อมกับโรยสารเคมีไว้รอบขอบสระ ซึ่งหากคนอื่นปล่อยโคกระบือที่เลี้ยงไว้ลงไปดื่มกินในสระ ก็จะทำให้สัตว์ได้รับพิษจากสารเคมีจนล้มป่วยได้ นอกจากนี้ ชาวบ้านในพื้นที่ต่างเอาตุ๋มรด แยกกันน้ำสูบไปเก็บไว้ใช้กันหมด หากใครที่ไม่มีสระน้ำของตนเอง ปีนี้ก็จะลำบากอย่างมาก จึงอยากวิงวอนขอความช่วยเหลือจากหน่วยงานภาครัฐที่เกี่ยวข้อง ช่วยเร่งหาทางช่วยเหลือเป็นการด่วน

วัดตะโหมคนำเยาวชนร่วมทำฝายชะลอน้ำ

พระครูประยุทธธรรมธัช ผู้ช่วยเจ้าอาวาสวัดตะโหมต อ.ตะโหมต จ.พิจิตร ประธานลานวัดตะโหมต พระภิกษุบวชตามโครงการบรรพชาและอุปสมบทเพื่อเฉลิมพระเกียรติ ในโอกาสสมหามงคล พระบรมราชาภิเษกรัชกาลที่ ๑๐ กลุ่มธนาคารน้ำ ซึ่งมีนายมีชัย ขาวน้อย ประธานกลุ่ม และชาวบ้าน ในพื้นที่พร้อมทั้งเยาวชน ต้นหญ้า ได้ร่วมกันทำฝายชะลอน้ำเพื่อกักเก็บน้ำไว้ใช้ ยามหน้าแล้ง พร้อมทั้งสร้างความชุ่มชื้นให้กับผิวดิน บริเวณป่าต้นน้ำ ริมเขตรักษาพันธุ์สัตว์ป่าเขาบรรทัดพิจิตร ตรงท้ายหมู่บ้าน เพื่อให้พระภิกษุ เมื่อลาสิกขา ได้นำประสบการณ์ไปใช้เป็นประโยชน์ต่อไป

ทั้งนี้การสร้างฝายชะลอน้ำ ของกลุ่มสถานานวัดตะโหมต กลุ่มธนาคารน้ำ หลาย๑๐ ปี ที่ทางกลุ่มได้ร่วมกันสร้างฝายเพื่อเป็นธนาคารน้ำให้กับชุมชน ทำให้ตำบลตะโหมต อำเภอตะโหมต จังหวัดพิจิตร เป็นหนึ่งตำบล ที่ชาวบ้านที่นี่ไม่เคยเจอปัญหาการขาดแคลนน้ำ ในช่วงหน้าแล้ง ทั้งน้ำเพื่อการเกษตร และน้ำเพื่ออุปโภคบริโภค จึงเป็นชุมชนต้นแบบในการอนุรักษ์ป่า อนุรักษ์น้ำ ให้นักศึกษาและประชาชนทั่วไปเข้ามาเรียนรู้การสร้างธนาคารน้ำแบบยั่งยืน

