



รายงานการเฝ้าระวังติดตามสถานการณ์น้ำ ๒๔ ชั่วโมง

ศูนย์ป้องกันวิกฤติน้ำ กรมทรัพยากรน้ำ กระทรวงทรัพยากรธรรมชาติและสิ่งแวดล้อม
โทรศัพท์ ๐ ๒๒๕๘ ๖๖๓๑ โทรสาร ๐ ๒๒๕๘ ๖๖๒๕ <http://www.dwr.go.th>

รายงานฉบับที่ ๕๔๓/๒๕๕๙

เวลา ๐๘.๐๐ น.

วันที่ ๓ ตุลาคม ๒๕๕๙

เรื่อง รายงานการเฝ้าระวังติดตามสถานการณ์น้ำ ๒๔ ชั่วโมง

เรียนร.ม.ท.ส. เลขานุการ ร.ม.ท.ส.ปท.ท.ส. รอง ปท.ท.ส. อท.น. รอง อท.น. และหน่วยงานที่เกี่ยวข้อง

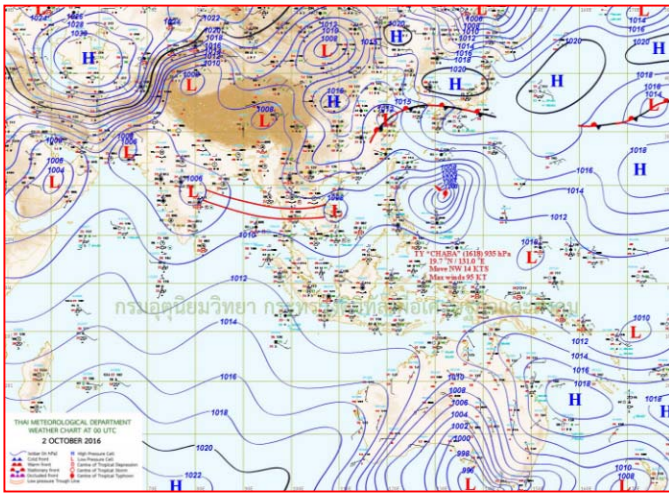
กรมทรัพยากรน้ำขอรายงานการเฝ้าระวังและติดตามสถานการณ์น้ำ ประจำวันที่ ๓ ตุลาคม ๒๕๕๙ ดังนี้

๑. สภาวะอากาศ ณ เวลา ๐๖.๐๐ น. (ที่มา: กรมอุตุนิยมวิทยา)

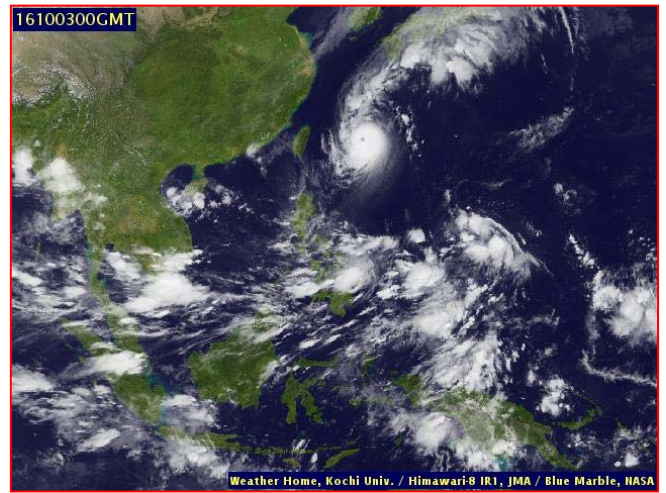
พยากรณ์อากาศ ๒๔ ชั่วโมงข้างหน้า บริเวณประเทศไทยตอนบนยังคงมีฝนตกต่อเนื่องและมีฝนตกหนักบางแห่งบริเวณภาคเหนือ

ภาคกลาง ภาคตะวันออก และภาคใต้ฝั่งตะวันตก ขอให้ประชาชนในบริเวณดังกล่าวระวังอันตรายจากฝนตกหนักและฝนที่ตกสะสม

ในระยะนี้ไว้ด้วย สำหรับกรุงเทพมหานครและปริมณฑลมีฝนตกหนักบางแห่ง ส่วนมากในช่วงบ่ายถึงค่ำ

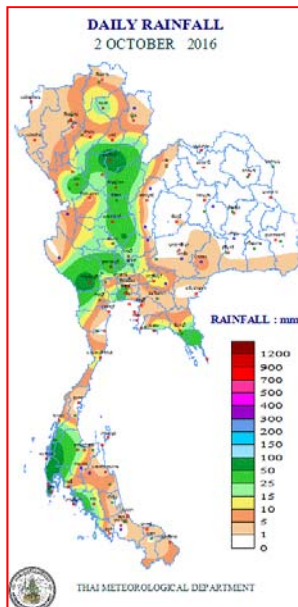


แผนที่อากาศ วันที่ ๓ ต.ค. ๒๕๕๙ เวลา ๐๖.๐๐ น.



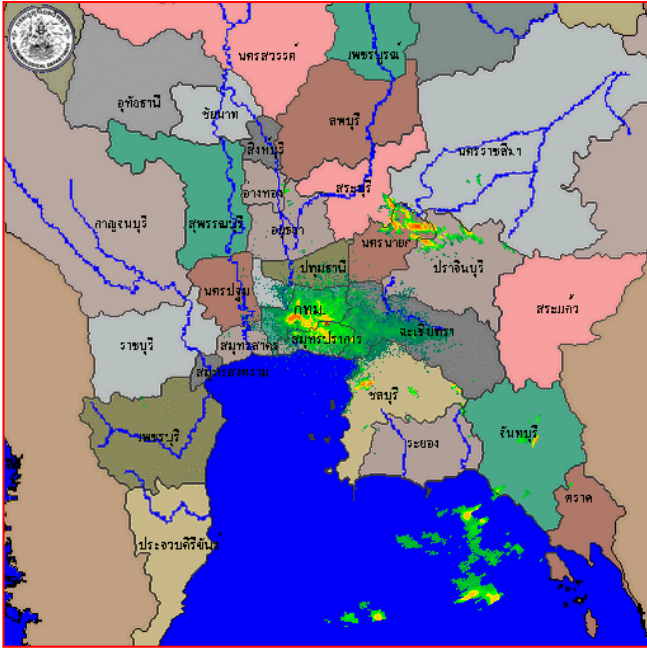
ภาพถ่ายจากดาวเทียม วันที่ ๓ ต.ค. ๒๕๕๙ เวลา ๐๗.๐๐ น.

๒. ปริมาณฝนสะสม ณ เวลา ๐๗.๐๐ น. (เมื่อวาน) - ๐๗.๐๐ น. (วันนี้) (ที่มา: กรมอุตุนิยมวิทยา)

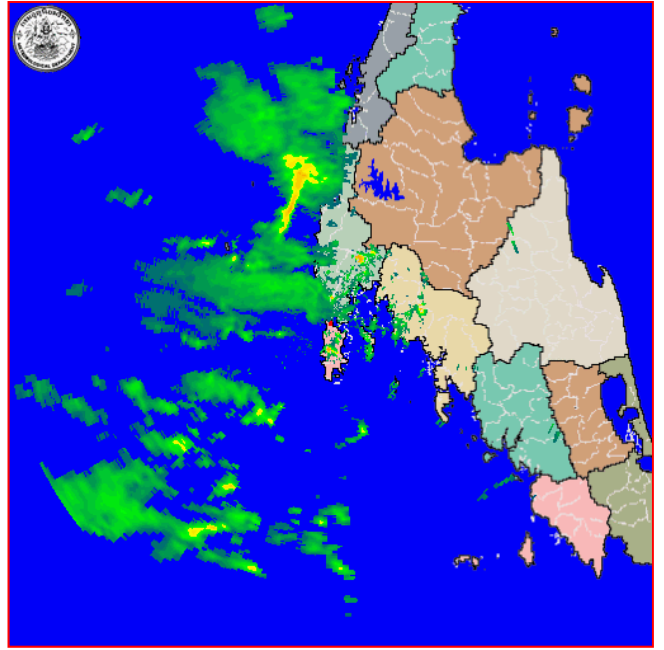


จุดตรวจวัด	ปริมาณฝน (มม.)
จ.พังงา (ตะกั่วป่า)	๑๑๓.๔
จ.อุตรดิตถ์	๙๙.๑
กรุงเทพฯ ท่าเรือคลองเตย	๘๓.๗
จ.ภูเก็ต	๘๓.๒
จ.กาญจนบุรี	๘๐.๘
จ.กระบี่ (เกาะลันตา)	๗๐.๑
จ.นครสวรรค์ (ตากฟ้า สกษ.)	๕๙.๑

๓. เรดาร์ตรวจอากาศ ณ วันที่ ๓ ตุลาคม ๒๕๕๙ (ที่มา: กรมอุตุนิยมวิทยา)



สถานีสุวรรณภูมิ เวลา ๐๗.๓๐ น.



สถานีภูเก็ต เวลา ๐๘.๐๐ น.

จากเรดาร์ตรวจอากาศ จะพบว่ามีกลุ่มเมฆฝนกระจายบริเวณภาคกลาง ภาคตะวันออก และภาคตะวันออกเฉียงเหนือ

๔. สถานการณ์น้ำในอ่างเก็บน้ำขนาดใหญ่ ณ วันที่ ๒ ตุลาคม ๒๕๕๙ (ที่มา: กรมชลประทาน)

สภาพน้ำในอ่างเก็บน้ำขนาดใหญ่ ปริมาณน้ำในอ่างฯ ๔๔,๑๔๗ ล้าน ลบ.ม. คิดเป็นร้อยละ ๖๒ (ปริมาณน้ำใช้การได้ ๒๐,๖๒๑ ล้าน ลบ.ม. คิดเป็นร้อยละ ๔๔) ปริมาณน้ำในอ่างฯ เทียบกับปี ๒๕๕๘ (๓๘,๔๐๔ ล้าน ลบ.ม. คิดเป็นร้อยละ ๕๔) มากกว่าปี ๒๕๕๘ จำนวน ๕,๗๔๔ ล้าน ลบ.ม. ปริมาณน้ำไหลลงอ่างฯ จำนวน ๓๓๖.๓๐ ล้าน ลบ.ม. ปริมาณน้ำระบายจำนวน ๘๘.๖๐ ล้าน ลบ.ม. สามารถรับน้ำได้อีก ๒๖,๕๖๖ ล้าน ลบ.ม.

อ่างเก็บน้ำ	ปริมาณน้ำในอ่าง		ปริมาณน้ำใช้การได้		ปริมาณน้ำไหลลงอ่าง		ปริมาณน้ำระบาย		ปริมาณน้ำรับได้อีก (ล้าน ม. ^๓) (ความจุที่ รนส.- ปริมาณน้ำปัจจุบัน)
	ปริมาณ (ล้าน ม. ^๓)	% น้ำเก็บกัก	ปริมาณ (ล้าน ม. ^๓)	% น้ำใช้การ	วันนี้ (ล้าน ม. ^๓)	เมื่อวาน (ล้าน ม. ^๓)	วันนี้ (ล้าน ม. ^๓)	เมื่อวาน (ล้าน ม. ^๓)	
๑.ภูมิพล	๖,๐๒๓	๔๕	๒,๒๒๓	๒๓	๔๑.๒๔	๓๖.๒๗	๑.๐๕	๑.๐๐	๗,๔๗๙
๒.สิริกิติ์	๗,๑๕๙	๗๕	๔,๓๐๙	๖๕	๓๒.๐๙	๓๔.๓๒	๒.๐๐	๒.๐๒	๓,๓๗๘
๓.จุฬารัตน์	๑๑๕	๗๐	๗๘	๖๑	๒.๕๙	๑.๓๒	๐.๐๐	๐.๐๐	๖๙
๔.อุบลรัตน์	๑,๕๖๒	๖๔	๙๘๑	๕๓	๔๙.๙๖	๕๔.๖๔	๑.๕๑	๑.๕๐	๓,๑๒๕
๕.ลำปาว	๑,๑๒๒	๕๗	๑,๐๒๒	๕๔	๙.๙๙	๑๔.๑๓	๓.๗๓	๓.๖๗	๑,๓๓๔
๖.สิรินธร	๑,๔๒๓	๗๒	๕๙๒	๕๒	๒๐.๔๒	๓๕.๗๙	๓.๐๖	๐.๐๐	๕๗๙
๗.ป่าสักชลสิทธิ์	๘๒๗	๘๖	๘๒๔	๘๖	๔๗.๒๓	๔๗.๒๒	๓๙.๗๗	๓๙.๗๗	๑๔๐
๘.ศรีนครินทร์	๑๒,๔๓๕	๗๐	๒,๒๑๐	๓๐	๔๐.๗๕	๕๓.๒๒	๑.๙๙	๑.๙๗	๖,๓๒๘
๙.วชิราลงกรณ	๕,๑๘๔	๕๙	๒,๑๗๒	๓๗	๒๕.๔๓	๒๘.๑๒	๒.๑๐	๒.๑๐	๕,๘๓๙
๑๐.ขุนด่านปราการชล	๑๘๔	๘๒	๑๘๐	๘๒	๑.๗๑	๑.๙๑	๐.๕๔	๐.๕๔	๔๒
๑๑.รัชชประภา	๔,๖๐๖	๘๒	๓,๒๕๕	๗๖	๒๕.๘๓	๒๓.๓๒	๑๗.๔๐	๑๖.๕๐	๑,๕๕๖
๑๒.บางบาล	๔๐๒	๒๘	๑๒๖	๑๑	๐.๐๐	๐.๘๖	๒.๐๔	๒.๐๗	๑,๑๘๖

๕. สถานการณ์น้ำในประเทศ ณ วันที่ ๒๙ กันยายน - ๓ ตุลาคม ๒๕๕๙ (ที่มา: กรมชลประทาน)

สถานี	แม่น้ำ	อำเภอ	จังหวัด	ระดับตลิ่ง (ม.รทก.)	ระดับน้ำ (ม.รทก.)					แนวโน้ม
					พทที่สบตี่	ศุกรี	เสาร์	อาทิตย์	จันทร์	
					๒๙ ก.ย.	๓๐ ก.ย.	๑ ต.ค.	๒ ต.ค.	๓ ต.ค.	
P.๑	ปิง	เมือง	เชียงใหม่	๓.๗๐	๑.๕๔	๑.๕๓	๑.๕๗	๑.๔๗	๑.๕๓	เพิ่มขึ้น
W.๑C	วัง	เมือง	ลำปาง	๕.๒๐	๐.๒๘	๐.๐๘	๐.๓๕	๐.๕๗	๐.๘๓	เพิ่มขึ้น
Y.๔	ยม	เมือง	สุโขทัย	๗.๔๕	๕.๑๙	๔.๙๒	๔.๓๑	๔.๓๘	๔.๕๗	เพิ่มขึ้น
N.๖๗	น่าน	ชุมแสง	นครสวรรค์	๒๘.๓๐	๒๖.๘๓	๒๖.๘๗	๒๖.๘๙	๒๖.๘๗	๒๖.๘๑	ลดลง
C.๑๓	เจ้าพระยา	สรรพยา	ชัยนาท	๑๖.๓๔	๑๖.๕๓	๑๖.๒๓	๑๕.๕๒	๑๕.๕๐	๑๔.๐๗	ลดลง
M.๖A	มูล	สตึก	บุรีรัมย์	๕.๔๐	๕.๐๐	๕.๑๖	๕.๓๓	๕.๔๘	๕.๖๑	เพิ่มขึ้น
M.๗	มูล	เมือง	อุบลราชธานี	๗.๐๐	๖.๔๙	๖.๕๒	๖.๕๙	๖.๖๕	๖.๖๘	เพิ่มขึ้น
M.๑๙๑	ลำตะคอง	เมือง	นครราชสีมา	๓.๐๐	๒.๖๒	๒.๖๗	๒.๖๔	๒.๔๕	๒.๑๓	ลดลง
M.๑๕๙	ลำชี	จอมพระ	สุรินทร์	๑๑.๓๐	๕.๔๒	๕.๕๖	๕.๘๕	๖.๐๕	๖.๒๔	เพิ่มขึ้น
M.๙๕	ลำเสียวใหญ่	สุวรรณภูมิ	ร้อยเอ็ด	๓.๒๐	๓.๗๑	๓.๗๑	๓.๗๐	๓.๖๗	๓.๖๒	ล้นตลิ่ง
X.๖๔	คลองท่ามะ	ท่ามะ	ชุมพร	๑๗.๑๓	๗.๗๔	๘.๒๖	๘.๒๖	๘.๐๔	๘.๐๔	ทรงตัว
X.๑๔๙	คลองกลาย	นบพิตำ	นครศรีธรรมราช	๓๓.๙๖	๒๘.๙๖	๒๘.๙๕	๒๘.๙๘	๒๘.๙๖	๒๙.๒๐	ลดลง
X.๒๗๔	แม่น้ำโก-ลก	แว้ง	นราธิวาส	๒๒.๔๐	๑๘.๓๔	๑๘.๓๕	๑๘.๓๒	๑๘.๓๕	๑๘.๓๙	เพิ่มขึ้น
X.๓๗A	แม่น้ำตาปี	พระแสง	สุราษฎร์ธานี	๑๐.๗๖	๑๐.๐๘	๑๐.๐๒	๙.๘๗	๙.๗๐	๙.๖๗	ลดลง

*** ยังไม่ได้รับรายงาน

สถานการณ์น้ำในพื้นที่ลุ่มน้ำโขง ณ วันที่ ๒ ตุลาคม ๒๕๕๙ (ที่มา:MRC: Mekong River Commission)

สถานี	ระดับตลิ่ง(เมตร)	ระดับน้ำ (เมตร)	ต่ำกว่าระดับตลิ่ง (เมตร)	แนวโน้ม
อ.เชียงแสน จ.เชียงราย	๑๒.๘๐	๓.๑๕	๙.๖๕	ลดลง
อ.เชียงคาน จ.เลย	๑๖.๐๐	๘.๗๖	๗.๒๔	ลดลง
อ.เมือง จ.หนองคาย	๑๒.๒๐	๖.๕๐	๕.๗๐	ลดลง
อ.เมือง จ.นครพนม	๑๒.๕๐	๖.๖๐	๕.๙๐	ลดลง
อ.เมือง จ.มุกดาหาร	๑๒.๐๐	๖.๓๖	๕.๖๔	ลดลง
อ.โขงเจียม จ.อุบลราชธานี	๑๔.๕๐	๘.๑๐	๖.๔๐	ลดลง

๖. สถานการณ์เตือนภัย Early Warning ณ วันที่ ๓ ตุลาคม ๒๕๕๙ (ที่มา: สำนักวิจัย พัฒนาและอุทกวิทยา กรมทรัพยากรน้ำ)

[เวลา ๑๕.๐๐ น.(เมื่อวาน) - ๐๘.๐๐ น.(วันนี้)]

การแจ้งเตือน	สถานี	การแจ้งเตือน
เตือนสีแดง (อพยพ)	-	-
เตือนสีเหลือง (เตือนภัย)	บ้านหนองปล้อง ต.กุดตาเพชร อ.ลำสนธิ จ.ลพบุรี บ้านวังอ้ายโพธิ์ ต.บ้านไร่ อ.เทพสถิต จ.ชัยภูมิ บ้านไร่พัฒนา ต.บ้านไร่ อ.เทพสถิต จ.ชัยภูมิ บ้านสนามบิน ต.เขากวางทอง อ.หนองฉาง จ.อุทัยธานี บ้านกกจัว ต.สุขฤทัย อ.ห้วยคต จ.อุทัยธานี บ้านแม่เทินเหนือ ต.แม่สิน อ.ศรีสัชนาลัย จ.สุโขทัย	ปริมาณฝนสะสม ๑๒ ชั่วโมง ๑๐๕.๐ มิลลิเมตร ปริมาณฝนสะสม ๑๒ ชั่วโมง ๙๙.๕ มิลลิเมตร ปริมาณฝนสะสม ๑๒ ชั่วโมง ๑๐๑.๐ มิลลิเมตร ปริมาณฝนสะสม ๑๒ ชั่วโมง ๑๑๓.๕ มิลลิเมตร ปริมาณฝนสะสม ๑๒ ชั่วโมง ๑๐๑.๐ มิลลิเมตร ปริมาณฝนสะสม ๑๒ ชั่วโมง ๑๐๑.๕ มิลลิเมตร
เตือนสีเขียว (เฝ้าระวัง)	บ้านไต้โดน ต.บางสวรรค์ อ.พระแสง จ.สุราษฎร์ธานี บ้านหินดุ่ม ต.บ้านไร่ อ.บ้านไร่ จ.อุทัยธานี บ้านตลิ่งสูง ต.แม่เลย์ อ.แม่वंก จ.นครสวรรค์ บ้านหินโง่งน ต.ห้วยคต อ.ห้วยคต จ.อุทัยธานี	ระดับน้ำ ๓.๕๖ เมตร ระดับวิกฤต ๖.๕๐ เมตร ปริมาณฝนสะสม ๑๒ ชั่วโมง ๘๔.๕ มิลลิเมตร ระดับน้ำ ๒.๔๖ เมตร ระดับวิกฤต ๔.๕๐ เมตร ปริมาณฝนสะสม ๑๒ ชั่วโมง ๙๑.๕ มิลลิเมตร

*ได้รับข้อมูลจากทาง Social Media โดยโปรแกรม Line ศูนย์อุทกภัย ทน.

๗. เหตุการณ์วิกฤตน้ำปัจจุบัน ณ วันที่ ๓ ตุลาคม ๒๕๕๙ [เวลา ๑๕.๐๐ น.(เมื่อวาน) – ๐๘.๐๐ น.(วันนี้)]

จ.อุบลราชธานี - แม่น้ำลำโดมใหญ่ ลำน้ำสาขาแม่น้ำมูลในจังหวัดอุบลราชธานี เพิ่มขึ้นอย่างรวดเร็วจากอิทธิพลร่องมรสุม ทำให้ต้องเปิดประตูเขื่อนทั้ง ๔ บาน เพื่อระบายน้ำไม่ให้ล้นตลิ่งไหลท่วมชุมชน ขณะที่ร้านจำหน่ายอาหารริมน้ำบางส่วนถูกน้ำไหลท่วมซุ่มจำหน่ายอาหารแล้ว

จ.ชัยนาท - ได้เกิดฝนตกหนักในพื้นที่จังหวัดชัยนาท โดยเฉพาะในพื้นที่อำเภอสรรพยา ส่งผลให้น้ำท่วมกว่า ๑๔,๐๐๐ ไร่ ที่ถูกน้ำท่วมก่อนหน้านี้ มีน้ำท่วมขังเพิ่มมากขึ้น ชาวนาต้องเร่งสูบน้ำออกจากนาข้าวป้องกันข้าวจมน้ำตาย ขณะที่ชลประทานได้นำเครื่องสูบน้ำไปติดตั้งที่ตำบลโพนางคำตัก ตำบลตลุก ตำบลเจ้าพระยา เพื่อสูบน้ำช่วยเหลือชาวนา โดยเฉพาะที่ประตูระบายน้ำบางเสวย และประตูระบายน้ำบางสารวัตร ตำบลโพนางคำตัก ได้นำเครื่องสูบน้ำขนาด ๑๒ นิ้ว จำนวน ๑๐ เครื่อง ไปติดตั้ง และเร่งสูบน้ำออกจากคลองบางเสวย และคลองบางสารวัตร ลงในแม่น้ำเจ้าพระยา เพื่อช่วยเหลือนาข้าวกว่า ๑๔,๐๐๐ ไร่ที่กำลังจมน้ำให้รอดตาย

๘. สถานการณ์อุทกภัย ณ วันที่ ๓ ตุลาคม ๒๕๕๙ (ที่มา : กรมป้องกันและบรรเทาสาธารณภัย)

จังหวัดที่ประกาศเขตการให้ความช่วยเหลือผู้ประสบภัยพิบัติกรณีฉุกเฉิน (อุทกภัย) ตั้งแต่ ๑๘ พ.ค. – ๑ ต.ค. ๒๕๕๙ ตามระเบียบ กระทรวงการคลังว่าด้วยเงินทดรองราชการ เพื่อช่วยเหลือผู้ประสบภัยพิบัติกรณีฉุกเฉิน พ.ศ. ๒๕๕๖ จำนวน ๓๙ จังหวัด ๑๗๖ อำเภอ ๗๓๒ ตำบล ๔,๒๘๗ หมู่บ้าน จังหวัดที่ปิดสถานการณ์แล้ว ๒๙ จังหวัด ๑๒๖ อำเภอ ๔๔๒ ตำบล ๒,๕๖๓ หมู่บ้าน ปัจจุบันยังคงมีจังหวัดมีประกาศเขตการให้ความช่วยเหลือผู้ประสบภัยพิบัติกรณีฉุกเฉิน (อุทกภัย) จำนวน ๑๐ จังหวัด ๕๐ อำเภอ ๒๙๐ ตำบล ๑,๗๒๔ หมู่บ้าน (จ.พังงา พะเยา อุทัยธานี ชัยนาท กำแพงเพชร พิษณุโลก สุโขทัย พิจิตร นครสวรรค์ และ จ.พระนครศรีอยุธยา)

๙. การคาดหมายลักษณะอากาศ ๗ วันข้างหน้า (ระหว่างวันที่ ๓ – ๘ ตุลาคม ๒๕๕๙)

ในช่วงวันที่ ๒- ๓ ต.ค. ภาคเหนือ ภาคกลาง และภาคตะวันออกเฉียงเหนือ มีฝนโดยทั่วไปและมีฝนตกหนักบางแห่ง ส่วนในช่วงวันที่ ๔-๘ ต.ค. ภาคเหนือ และภาคตะวันออกเฉียงเหนือ ยังคงมีฝนตกต่อเนื่อง ส่วนในบริเวณภาคกลาง ภาคตะวันออก และภาคใต้ตอนบน จะมีฝนเพิ่มขึ้นกับมีฝนหนักถึงหนักมากบางแห่ง สำหรับกรุงเทพมหานครและปริมณฑล ยังคงฝนตกต่อเนื่อง

ข้อควรระวัง ในช่วงวันที่ ๔-๘ ต.ค. บริเวณภาคเหนือ ภาคกลาง ภาคตะวันออก ภาคตะวันออกเฉียงเหนือตอนล่าง และภาคใต้ตอนบน ขอให้ประชาชนระวังอันตรายจากฝนตกหนักและฝนที่ตกสะสมไว้ด้วย

จึงเรียนมาเพื่อโปรดทราบ

นายสุพจน์ โตวิจักษณ์ชัยกุล
อธิบดีกรมทรัพยากรน้ำ