



รายงานสถานการณ์น้ำ
ศูนย์ป้องกันวิกฤติน้ำ กรมทรัพยากรน้ำ
วันที่ ๑๕ พฤษภาคม ๒๕๖๒

สภาวะอากาศ ภาคเหนือ ภาคตะวันออกเฉียงเหนือ ภาคกลาง ภาคตะวันออก และภาคใต้ ยังคงมีฝนฟ้าคะนองหลายพื้นที่กับมีฝนตกหนักบางแห่ง ขอให้ประชาชนบริเวณดังกล่าวระวังอันตรายจากฝนฟ้าคะนองและฝนตกหนักไว้ด้วย สำหรับทะเลอันดามันมีคลื่นสูงประมาณ ๒ เมตร บริเวณที่มีฝนฟ้าคะนองคลื่นสูงมากกว่า ๒ เมตร ขอให้ชาวเรือบริเวณดังกล่าวเดินเรือด้วยความระมัดระวัง



สถานการณ์น้ำ

กรมอุตุนิยมวิทยา เผยทั่วไทยฝนตกกระวังฟ้าคะนอง กทม.ฉ่ำ ฝนตกร้อยละ ๖๐
นครราชสีมา ภัยแล้งโคราชยังวิกฤตดินงบชุดบำบัดเพิ่ม
กาฬสินธุ์ เร่งเจาะน้ำบาดาลแก้ปัญหาภัยแล้ง
นครราชสีมา โคราชน้ำท่วมหลังฝนตกนาน ๒ ชม.
ฉะเชิงเทรา ฝนแรกฉะเชิงเทราเริ่มแล้วถล่มหนักนาน ๓ ชม.
บุรีรัมย์ฝนกระหน่ำอย่างหนักเกิดน้ำท่วมถนนและร้านค้า ในเขตเทศบาลหนองกี่ ยาวกว่า ๒ กม.
สุโขทัย หนไม่ไหวแล้ว! ชาวบ้านทุ่งเสลี่ยมแห่ตักตาแมวขอฝนพระพิรุณ หลังเจอแล้งจัดหนักรอบ ๓๐ปี
(หมายเหตุ ข้อมูลข่าวจาก เดลินิวส์/ไอ เอ็น เอ็น/สยามรัฐออนไลน์)

สถานการณ์น้ำต่างประเทศ

สถานการณ์น้ำ

ระดับน้ำในแม่น้ำโขง : MRC: Mekong River Commission ณ วันที่ ๑๔ พฤษภาคม ๒๕๖๒

สถานี	ระดับตลิ่ง	ระดับน้ำ ๑๒ พ.ค. ๖๒	ระดับน้ำ ๑๓ พ.ค. ๖๒	+สูงกว่าตลิ่ง -ต่ำกว่าตลิ่ง	แนวโน้ม
อ.เชียงแสน จ.เชียงราย	๑๒.๘๐	๓.๘๗	๓.๘๗	-๘.๙๓	ทรงตัว
อ.เชียงคาน จ.เลย	๑๖.๐๐	๕.๘๘	๖.๐๘	-๙.๙๒	เพิ่มขึ้น
อ.เมือง จ.หนองคาย	๑๒.๒๐	๒.๗๓	๒.๗๔	-๙.๔๖	เพิ่มขึ้น
อ.เมือง จ.นครพนม	๑๒.๐๐	๒.๖๘	๒.๕๓	-๙.๔๗	ลดลง
อ.เมือง จ.มุกดาหาร	๑๒.๕๐	๓.๐๔	๒.๘๘	-๙.๖๒	ลดลง
อ.โขงเจียม จ.อุบลราชธานี	๑๔.๕๐	๓.๔๙	๓.๔๑	-๑๑.๐๙	ลดลง

หมายเหตุ : ระดับ (รสม.) ข้อมูลจาก <http://www.dwr.go.th>

ระดับน้ำ-ลุ่มน้ำเสาบสงขลา ลุ่มน้ำทะเลสาบสงขลา ปัจจุบันสถานการณ์น้ำในลำน้ำโดยทั่วไปอยู่ในภาวะปกติ(ระดับน้ำต่ำกว่าระดับตลิ่งต่ำสุด) สถานการณ์น้ำในลำน้ำส่วนใหญ่มีแนวโน้มลดลง/ทรงตัว (ข้อมูลวันที่ ๑๔ พ.ค. ๒๕๖๒ ที่ท่ากรมชลประทาน) สถานีคลองลำอ.ศรีนครินทร์ จ.พัทลุง สถานีคลองนุ้ย อ.เมือง จ.พัทลุง สถานีคลองหะ อ.หาดใหญ่จ.สงขลาสถานีคลองอู่ตะเภา อ.สะเดา จ.สงขลาสถานีคลองอู่ตะเภา อ.คลองหอยโข่ง จ.สงขลาสถานีคลองอู่ตะเภา อ.หาดใหญ่ จ.สงขลา วัดปริมาณน้ำได้ ๒๐.๗๔ ๗.๖๖ ๔.๑๕ ๙.๕๘ ๒.๗๘ ๐.๐๐ เมตร



สถานีตรวจวัดระดับน้ำ (CCTV) ณ วันที่ ๑๔ พฤษภาคม ๒๕๖๒ การตรวจวัดระดับน้ำจากกล้อง (CCTV) ระดับน้ำส่วนใหญ่ อยู่ในเกณฑ์ปกติ

ลำดับที่	จังหวัด	สถานที่ตั้งกล้อง	แม่น้ำ/ ลำน้ำ	วิกฤติ น้ำแล้ง	วิกฤติ น้ำท่วม	ระดับน้ำ (ม.รทก.) พ.ศ.2562			สถานการณ์	หมายเหตุ
						12 พ.ค. 62	13 พ.ค. 62	14 พ.ค. 62		
1	จ.แพร่	สะพานมหาโพธิ์ อ.เมือง	ยม	143.18	152.33	143.95	143.90	143.90	น้ำน้อย	↔
2	จ.สุโขทัย	สะพานศรีสังขาลัย อ.เมือง	ยม	60.14	71.78	N/A	N/A	N/A	น้ำปกติ	↔
3	จ.สุโขทัย	สะพานพระเมรุ อ.เมือง	ยม	42.48	48.59	N/A	N/A	N/A	น้ำน้อย	↔
4	จ.พิษณุโลก	สะพานบางระกำ อ.บางระกำ	ยม	31.73	37.23	N/A	N/A	N/A	น้ำปกติ	↔
5	จ.พิจิตร	สะพานโพทะเล อ.โพทะเล	ยม	22.58	30.63	N/A	N/A	N/A	น้ำน้อย	↔
6	จ.พิษณุโลก	โนนท่าช้าง อ.เมือง	น่าน	37.33	45.04	N/A	N/A	N/A	น้ำปกติ	↔
7	จ.นครสวรรค์	วัดเกษไชโยเหนือ อ.ชุมแสง	น่าน	18.73	25.60	N/A	N/A	N/A	น้ำปกติ	↔
8	จ.นครสวรรค์	บ้านทับกฤษ อ.ชุมแสง (ทับกฤษใต้)	น่าน	-	26.16	N/A	N/A	N/A	น้ำปกติ	↔
9	จ.อุตรดิตถ์	สะพานท่าเสา อ.เมือง	น่าน	49.22	56.91	N/A	N/A	N/A	น้ำปกติ	↔
10	จ.น่าน	สะพานนครนาคพัฒนา อ.เมือง	น่าน	192.17	197.73	N/A	N/A	N/A	น้ำปกติ	↔
11	จ.พิจิตร	สะพานสมเด็จพระนเรศวรมหาราช อ.พิจิตร	น่าน	18.19	27.23	6.40	6.60	6.70	น้ำปกติ	↑
12	จ.พิษณุโลก	สะพานสุพรรณภูมิ อ.เมือง	น่าน	33.98	44.52	37.25	37.30	37.15	น้ำน้อย	↓
13	จ.อุตรธานี	สถานีวิทยุทอง อ.เมือง	โขง	-	-	N/A	N/A	N/A	น้ำปกติ	↔
14	จ.เลย	สถานีแม่น้ำเลย อ.เมือง	โขง	-	-	230.40	230.30	230.30	น้ำปกติ	↔
15	จ.เชียงใหม่	สถานีวิทยุ อ.แม่สาย	แม่สาย/โขง	395.79	396.50	N/A	N/A	N/A	น้ำปกติ	↔
16	จ.หนองคาย	สงฆ์สวนสุทนต์หนองคาย อ.เมือง	โขง	157.85	166.70	N/A	N/A	N/A	น้ำปกติ	↔
17	จ.หนองคาย	วัดทุ่งธาตุ อ.โพนพิสัย	วิทยุทอง/โขงอีสาน	150.50	159.43	N/A	N/A	N/A	น้ำปกติ	↔
18	จ.นครพนม	บ้านกลางปากน้ำ อ.ท่าอุเทน	น้ำสงคราม/โขงอีสาน	133.42	141.02	N/A	N/A	N/A	น้ำปกติ	↔
19	จ.นครราชสีมา	ร.ร.เทศบาล 4 อ.เมือง	ลำตะคอง/มูล	174.60	178.00	176.60	176.60	176.70	น้ำน้อย	↑
20	จ.บุรีรัมย์	สตึก อ.สตึก	มูล	123.13	128.76	N/A	N/A	N/A	น้ำปกติ	↔
21	จ.สิงห์บุรี	เชิงสะพานสิงห์บุรี อ.เมือง	เจ้าพระยา	3.45	11.50	N/A	N/A	N/A	น้ำน้อย	↔
22	จ.อ่างทอง	บ้านยาฉิม อ.โพธิ์ทอง	เจ้าพระยา	-	9.11	N/A	N/A	N/A	น้ำปกติ	↔
23	จ.พระนครศรีอยุธยา	บ้านป้อม อ.พระนครศรีอยุธยา	เจ้าพระยา	-	-	N/A	N/A	N/A	น้ำปกติ	↔
24	จ.พระนครศรีอยุธยา	อ.เสนา	น้อย/เจ้าพระยา	2.00	5.00	1.20	1.20	1.15	น้ำปกติ	↓
25	จ.อุทัยธานี	เชิงสะพานวีริทธิ์ อ.เมือง	สะแกกรัง	15.16	19.90	5.50	5.50	5.50	น้ำปกติ	↔
26	จ.อุทัยธานี	อุทัยใหม่ อ.เมือง	สะแกกรัง	-	-	15.70	15.70	15.70	น้ำปกติ	↔
27	จ.พระนครศรีอยุธยา	สะพานวีริทธิ์ อ.พระนครศรีอยุธยา	เจ้าพระยา	-	-	-0.40	-0.45	-0.30	น้ำปกติ	↑
28	จ.สมุทรปราการ	สะพานข้ามแม่น้ำท่าจีน 3 อ.เมือง	ท่าจีน	-5.11	0.57	-0.24	-0.29	-0.64	น้ำปกติ	↓
29	จ.นครปฐม	สถานีวิทยุบีบีซี อ.สามพราน	ท่าจีน	-5.59	-0.90	0.38	0.08	0.38	น้ำปกติ	↑
30	จ.นครปฐม	สะพานหลวงพ่อเป็น อ.นครไชยศรี	ท่าจีน	-3.16	2.21	0.71	0.71	0.91	น้ำปกติ	↑
31	จ.นครปฐม	สถานีข้ามแม่น้ำท่าจีน ทางหลวง 306 อ.บางเลน	ท่าจีน	-4.57	0.21	-0.74	-0.74	-0.54	น้ำน้อย	↑
32	จ.สุพรรณบุรี	สะพานวัดพระรูป อ.เมือง	ท่าจีน	-1.26	2.75	0.4	0.45	0.60	น้ำน้อย	↑
33	จ.สุพรรณบุรี	สถานีข้ามแม่น้ำท่าจีน ทางหลวง 306 อ.บางเลน	ท่าจีน	1.55	5.18	N/A	N/A	N/A	น้ำปกติ	↔
34	จ.ชัยนาท	สะพานสามกุ่มท่าโบสถ์ อ.หันคา	ท่าจีน	10.69	12.83	11.72	11.72	11.72	น้ำปกติ	↔
35	จ.ฉะเชิงเทรา	เชิงสะพานฉะเชิงเทรา อ.เมือง	บางปะกง	-0.01	1.90	N/A	N/A	N/A	น้ำปกติ	↔
36	จ.ฉะเชิงเทรา	ตรงข้ามวัดจันทนาราม อ.เมือง	ฉะเชิงเทรา/บางปะกง	0.20	3.73	N/A	N/A	N/A	น้ำปกติ	↔
37	จ.ประจวบคีรีขันธ์	ร.ร.อนุบาลบางสะพาน อ.บางสะพาน	คลองบางสะพาน/ชายฝั่งทะเลตะวันตก	-	3.30	N/A	N/A	N/A	น้ำปกติ	↔
38	จ.สงขลา	สถานีคลองคูหาตอนล่าง อ.หาดใหญ่	ทะเลสาบสงขลา	-	-	0.20	0.20	0.15	น้ำน้อย	↓
39	จ.พัทลุง	สถานีคลองมะลิ อ.ตะโหมด	ทะเลสาบสงขลา	-	-	N/A	N/A	N/A	น้ำปกติ	↔
40	จ.พัทลุง	สถานีลำปำ อ.เมือง	ทะเลสาบสงขลา	-	-	-0.90	-0.90	-0.90	น้ำปกติ	↔
41	จ.เชียงใหม่	อุทกวิทยาเชียงใหม่ อ.เชียงใหม่	-	-	-	N/A	N/A	N/A	น้ำปกติ	↔
42	จ.เลย	สถานีแม่น้ำโขง (MRC) เชียงคาน อ.เชียงคาน	โขง	-	-	5.90	6.00	6.20	น้ำปกติ	↑
43	จ.อุบลราชธานี	สถานีแม่น้ำโขง (MRC) โขงสิม อ.โขงสิม	-	-	-	N/A	N/A	N/A	น้ำปกติ	↔
44	จ.นครสวรรค์	บ้านบางแก้ว อ.บรรพตพิสัย	วัง-วังสะแกกรัง-ป่าสัก	-	-	37.57	37.37	37.57	น้ำปกติ	↑
45	จ.ตาก	บ้านปากร้องห้วยจี่ อ.บ้านตาก	วัง-วังสะแกกรัง-ป่าสัก	-	-	117.77	117.77	117.77	น้ำปกติ	↔
46	จ.เพชรบูรณ์	บ้านจางวาง อ.หล่มสัก	วัง-วังสะแกกรัง-ป่าสัก	-	-	129.70	129.70	129.70	น้ำน้อย	↔
47	จ.เพชรบูรณ์	แม่น้ำป่าสักที่ อ.เมืองเพชรบูรณ์	วัง-วังสะแกกรัง-ป่าสัก	-	-	110.70	110.70	110.75	น้ำปกติ	↑
48	จ.สระบุรี	แม่น้ำป่าสักที่ อ.เสาไห้	วัง-วังสะแกกรัง-ป่าสัก	-	-	6.10	6.10	6.30	น้ำปกติ	↑
49	จ.สระบุรี	แม่น้ำป่าสักที่ อ.แก่งคอย	วัง-วังสะแกกรัง-ป่าสัก	-	-	7.48	7.48	7.48	น้ำปกติ	↔

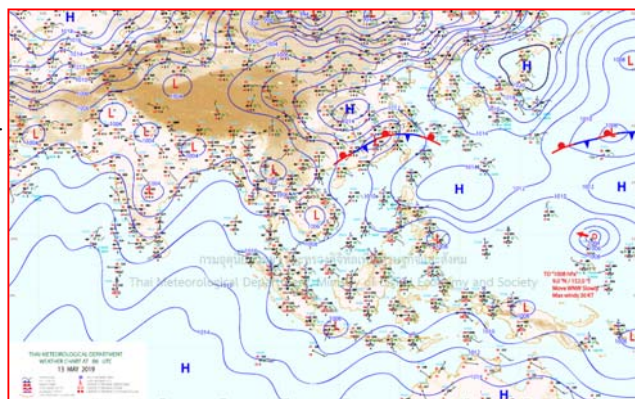


ปริมาณน้ำฝนสูงสุด (มม.)

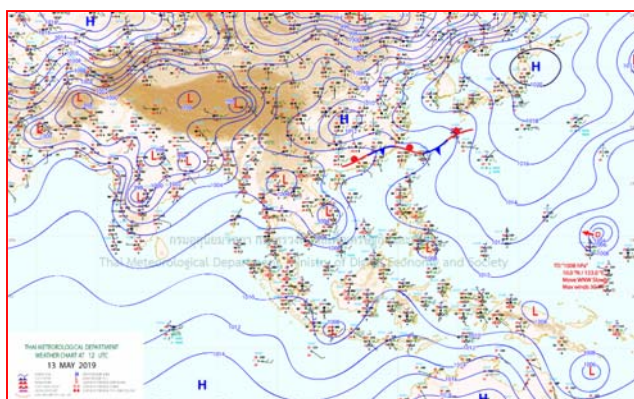
จังหวัด	๙ พ.ค. ๖๒	๑๐ พ.ค. ๖๒	๑๑ พ.ค. ๖๒	๑๒ พ.ค. ๖๒	๑๓ พ.ค. ๖๒
จ.พิษณุโลก	๔๙.๔	-	๒.๕	๑๓.๕	๔๑.๐
จ.ร้อยเอ็ด	-	๐.๘	-	๐.๑	-
จ.ศรีสะเกษ	-	๒๗.๑	๙.๔	-	-
จ.นครราชสีมา	๑๔.๑	๙.๗	-	๗๖.๗	๒๙.๗
จ.นครนายก	-	๕.๒	๐.๔	๑.๘	๒.๖
จ.ปราจีนบุรี	-	๒๙.๖	๓๐.๐	๘๙.๗	๖.๔
จ.สระแก้ว	-	๐.๖	๑๔.๙	๑๐.๕	๖.๒
จ.ฉะเชิงเทรา	-	๖.๒	๑.๘	๗.๕	-
จ.ชลบุรี	-	-	-	๑๙.๔	๓๐.๕
จ.ระยอง	-	-	-	๗๑.๙	๑๖.๘
จ.จันทบุรี	-	๑๖.๙	๒๑.๒	๑๐๒.๙	๑.๖
จ.ตราด	-	๕.๔	๒๐.๗	๒๙.๒	-
จ.เพชรบุรี	-	-	-	๓๔.๗	-
จ.ประจวบคีรีขันธ์	-	-	๒๘.๘	๐.๓	๐.๕
จ.ชุมพร	-	-	๓.๒	-	๑.๗
จ.สุราษฎร์ธานี	-	๙.๘	๒๔.๙	๓.๕	๒๘.๒
จ.นครศรีธรรมราช	-	๑๔.๘	-	-	๒๓.๔
จ.พัทลุง	-	-	-	๐.๒	-
จ.สงขลา	-	๑๑.๐	๐.๗	๓.๓	๑๑.๔
จ.ปัตตานี	-	-	-	-	๐.๑
จ.ยะลา	-	๔.๐	๑๓.๐	-	-
จ.นราธิวาส	-	๓.๖	๗.๓	-	๑๗.๑
จ.ระนอง	-	๒๐.๔	๗๐.๗	๓.๓	๒๕.๑
จ.พังงา	-	๒๒.๑	๑๑.๔	๑๓.๒	๒๐.๒
จ.กระบี่	-	๐.๖	-	๐.๘	-
จ.ภูเก็ต	๖.๒	๔.๐	๖.๐	๑๐.๙	๒๕.๗
จ.ตรัง	๑๓.๐	๒.๖	๘.๕	๓.๐	๒.๕
จ.สตูล	๗.๒	๒๖.๔	๘.๒	๑๒.๘	๐.๖



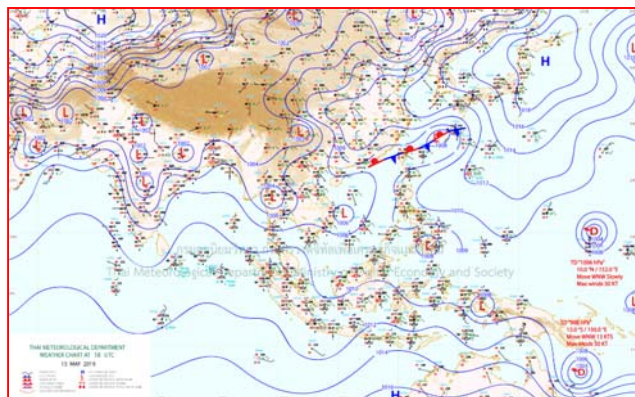
แผนที่อากาศ



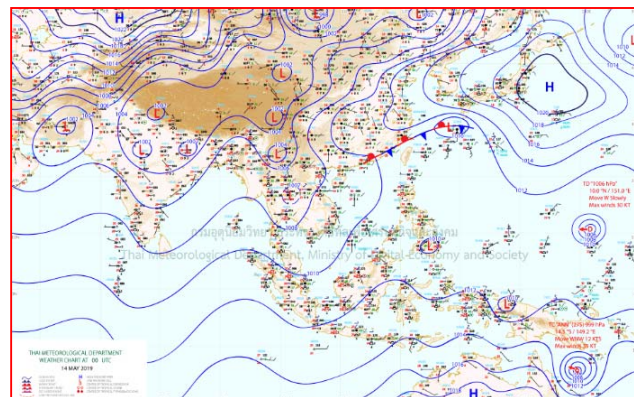
๑๓ พ.ค. ๖๒ เวลา ๑๓:๐๐ น. ๑



๑๓ พ. ค ๖๒ เวลา ๑๕:๐๐ น. ๒

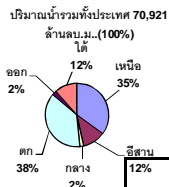


๑๔ พ.ค. ๖๒ เวลา ๐๑:๐๐ น ๓



๑๔ พ.ค. ๖๒ เวลา ๐๗:๐๐ น. ๔





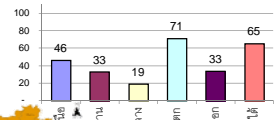
รายงานสรุปสภาพน้ำในอ่างเก็บน้ำขนาดใหญ่และขนาดกลาง

รายงานสถานการณ์ ณ วันที่ 14 พฤษภาคม 2562

% ปริมาณน้ำรวมแต่ละภาคปัจจุบัน

ปริมาณน้ำในอ่างที่ใช้การได้ในสปีดน้ำที่ + มากกว่า / - น้อยกว่า สปีดน้ำก่อน 611.27 ล้าน ลบ.ม.

สรุปสถานการณ์ปริมาณน้ำในอ่างเก็บน้ำที่ใช้ในทุกกิจกรรมทั่วประเทศ มากกว่าปริมาณน้ำที่เหลือเข้าอ่าง เมื่อเทียบกับสปีดน้ำที่ผ่านมา ควรใช้น้ำอย่างระมัดระวัง



สรุปสถานการณ์ปริมาณน้ำในอ่างฯ

คงที่	7	อ่าง
ลดลง	26	อ่าง
เพิ่มขึ้น	5	อ่าง

เปรียบเทียบปริมาณน้ำรวมของประเทศปัจจุบันกับปี 62 และ ปี 61

วันที่ 14 พฤษภาคม 2562 แห่งนี้ 39,129 ล้าน ลบ.ม. หรือ เท่ากับ 55%
วันที่ 14 พฤษภาคม 2561 แห่งนี้ 43,905 ล้าน ลบ.ม. หรือ เท่ากับ 62%

ภาค	สถานการณ์ปริมาณน้ำในอ่าง				ปริมาณน้ำเปลี่ยนแปลง (ล้าน ม.)	สถานะ
	ล่อง (แห่ง)	คงที่ (แห่ง)	เพิ่มขึ้น (แห่ง)	รวม (แห่ง)		
ภาคเหนือ	6	-	1	7	-298.00	ปริมาณน้ำในอ่างเก็บน้ำลดลง
ภาคตะวันออกเฉียงเหนือ	4	6	2	12	8.00	ปริมาณน้ำในอ่างเก็บน้ำเพิ่มขึ้น
ภาคกลาง	1	1	1	3	-16.00	ปริมาณน้ำในอ่างเก็บน้ำลดลง
ภาคตะวันตก	2	-	-	2	-211.00	ปริมาณน้ำในอ่างเก็บน้ำลดลง
ภาคตะวันออก	9	-	1	10	-18.27	ปริมาณน้ำในอ่างเก็บน้ำลดลง
ภาคใต้	4	-	-	4	-76.00	ปริมาณน้ำในอ่างเก็บน้ำลดลง
รวมทั้งประเทศ	26	7	5	38	-611.27	ปริมาณน้ำในอ่างเก็บน้ำลดลง

ภาค	อ่างเก็บน้ำ	ความจุที่ (ล้าน ม.)	ปริมาณน้ำที่ใช้งานได้ (ล้าน ม.)	ใช้การได้จริง (ล้าน ม.)	ปริมาณน้ำรวม		ปัจจุบัน วันที่ 14 พฤษภาคม 2562				สปีดน้ำก่อน วันที่ 8 พฤษภาคม 2562				ปริมาณน้ำ + เพิ่มขึ้น - ลดลง (ล้าน ม.)	สถานการณ์ในอ่าง
					วันที่ 14 พฤษภาคม 2561	%	ปริมาณน้ำรวม		ปริมาณน้ำใช้การได้จริง		ปริมาณน้ำรวม		ปริมาณน้ำใช้การได้จริง			
							ล้าน ม.	%	ล้าน ม.	%	ล้าน ม.	%	ล้าน ม.	%		
ภาคเหนือ (7)																
1	ภูมิพล (2)	13,462	3,800	9,662	7,613	57%	6,277	47%	2,477	18%	6398	48%	2,598	19%	-121.00	ลดลง
2	สิริกิติ์ (2)	9,510	2,850	6,660	5,318	56%	4,520	48%	1,670	18%	4668	49%	1,818	19%	-148.00	ลดลง
3	แม่งัด	265	12	253	156	59%	110	42%	98	37%	117	44%	105	40%	-7.00	ลดลง
4	แม่งาว	263	14	249	64	24%	58	22%	44	17%	65	25%	51	19%	-7.00	ลดลง
5	กัวลม	106	3	103	54	51%	48	45%	45	42%	47	44%	44	42%	1.00	เพิ่มขึ้น
6	กัวคอง	170	6	164	93	55%	74	44%	68	40%	75	44%	69	41%	-1.00	ลดลง
7	แควน้อย	939	43	896	326	35%	221	24%	178	19%	236	25%	193	21%	-15.00	ลดลง
	แม่มอก	110	16	94	41	37%	35	32%	19	17%	35	32%	19	17%	-	คงที่
รวมภาคเหนือ		34,85%	24,825	6,744	18,081	55%	11,342	46%	4,580	18%	11,641	47%	4,878	20%	-298.00	ลดลง
ภาคตะวันออกเฉียงเหนือ (12)																
8	ห้วยหลวง	136	7	129	59	43%	29	21%	22	16%	30	22%	23	17%	-1.00	ลดลง
9	น้ำจูน	520	45	475	285	55%	242	47%	197	38%	242	47%	197	38%	-	คงที่
10	น้ำพุง (2)	165	8	157	59	36%	65	39%	57	35%	69	42%	61	37%	-4.00	ลดลง
11	จุฬารัตน์ (2)	164	37	127	105	64%	78	48%	41	25%	78	48%	41	25%	-	คงที่
12	ลุมพินี (2)	2,431	581	1,850	993	41%	573	24%	-	0%	576	24%	-	0%	-	คงที่
13	ลำปาว	1,980	100	1,880	886	45%	465	23%	365	18%	460	23%	360	18%	5.00	เพิ่มขึ้น
14	ลำตะคอง	314	22	292	168	54%	175	56%	153	49%	177	56%	155	49%	-2.00	ลดลง
15	ลำพระเพลิง	155	1	154	102	66%	28	18%	27	17%	28	18%	27	17%	-	คงที่
16	มูลขาม	141	7	134	75	53%	46	33%	39	28%	46	33%	39	28%	-	คงที่
17	ลำแจะ	275	7	268	116	42%	108	39%	101	37%	110	40%	103	37%	-2.00	ลดลง
18	ลำน้ำจ้อย	121	3	118	64	53%	37	31%	34	28%	37	31%	34	28%	-	คงที่
19	สิรินธร (2)	1,966	831	1,135	1,025	52%	872	44%	41	2%	860	44%	29	1%	12.00	เพิ่มขึ้น
รวมภาค ดอน.		11.80%	8,369	1,649	6,720	47%	2,720	33%	1,077	13%	2,713	32%	1,069	13%	8.00	เพิ่มขึ้น
ภาคกลาง (3)																
20	ป่าสักชลสิทธิ์	960	3	957	305	32%	153	16%	150	16%	172	18%	169	18%	-19.00	ลดลง
21	ห้วยเสลา	160	17	143	93	58%	38	24%	21	13%	38	24%	21	13%	-	คงที่
22	กระเสียว	240	40	200	233	97%	65	27%	25	10%	62	26%	22	9%	3.00	เพิ่มขึ้น
รวมภาคกลาง		1.92%	1,360	60	1,300	46%	256	19%	196	14%	272	20%	212	16%	-16.00	ลดลง
ภาคตะวันตก (2)																
23	ศรีนครินทร์ (2)	17,745	10,265	7,480	14,331	81%	14,101	79%	3,836	22%	14,192	80%	3,927	22%	-91.00	ลดลง
24	วชิราลงกรณ (2)	8,860	3,012	5,848	4,787	54%	4,833	55%	1,821	21%	4,953	56%	1,941	22%	-120.00	ลดลง
รวมภาคตะวันตก		37.51%	26,605	13,277	13,328	72%	18,934	71%	5,657	21%	19,145	72%	5,868	22%	-211.00	ลดลง
ภาคตะวันออก (6+4)																
25	ขุนด่าน	224	5.00	219	66	29%	33	15%	28	13%	37	17%	32	14%	-4.00	ลดลง
26	คลองสิียด	420	30.00	390	196	47%	96	23%	66	16%	103	25%	73	17%	-7.00	ลดลง
27	บางพระ (3)	117	12.00	105	71	61%	49	42%	37	32%	50	43%	38	32%	-1.00	ลดลง
28	หนองปลาไหล (3)	164	13.75	150	142	87%	88	54%	74	45%	91	56%	77	47%	-3.00	ลดลง
29	ประแสร์ (3)	295	20.00	275	200	68%	127	43%	107	36%	128	43%	108	37%	-1.00	ลดลง
30	มาบประชัน (3)	17	0.72	16	11	68%	11	65%	10	60%	4	23%	3.02	18%	6.97	เพิ่มขึ้น
31	หนองค้อ (3)	21	1.00	20	12	56%	5	24%	4	20%	6	26%	4.51	21%	-0.28	ลดลง
32	ดอกทราย (3)	79	3.00	76	57	71%	29	36%	26	32%	29	37%	26.39	33%	-0.80	ลดลง
33	คลองใหญ่ (3)	45	3.00	42	29	63%	28	62%	25	55%	29	64%	26.19	58%	-1.17	ลดลง
34	นขตบริหารจันทบุรี	295	19.00	276	78	26%	95	32%	76	26%	102	35%	83.00	28%	-7.00	ลดลง
รวมภาคตะวันออก		2.37%	1,678	107	1,570	51%	561	33%	453	27%	579	35%	471	28%	-18.27	ลดลง
ภาคใต้ (4)																
35	แก่งกระจาน	710	65	645	299	42%	310	44%	245	35%	321	45%	256	36%	-11.00	ลดลง
36	ปราจีนบุรี	391	18	373	245	63%	206	53%	188	48%	214	55%	196	50%	-8.00	ลดลง
37	รัชชประภา (2)	5,639	1,352	4,287	3,902	69%	3,841	68%	2,489	44%	3,881	69%	2,529	45%	-40.00	ลดลง
38	บางลาง (2)	1,454	276	1,178	1,245	86%	958	66%	682	47%	975	67%	699	48%	-17.00	ลดลง
รวมภาคใต้		11.55%	8,194	1,711	6,483	69%	5,315	65%	3,604	44%	5,391	66%	3,680	45%	-76.00	ลดลง
รวมทั้งประเทศ		100%(38)	71,031	23,548	47,482	62%	39,129	55%	15,567	22%	39,741	56%	16,178	23%	-611.27	ลดลง

ที่มาข้อมูล : ตารางสรุปสภาพน้ำในอ่างเก็บน้ำขนาดใหญ่ทั่วประเทศ และตารางสรุปสภาพน้ำในอ่างเก็บน้ำภาคตะวันออก กรมชลประทาน

หมายเหตุ :

- อ่างเก็บน้ำขนาดใหญ่ หมายถึง อ่างเก็บน้ำที่มีความจุตั้งแต่ 100 ล้าน ลบ.ม. ขึ้นไป
- เป็นอ่างเก็บน้ำอยู่ในความรับผิดชอบของการไฟฟ้าฝ่ายผลิตแห่งประเทศไทย (10) นอกนั้นอยู่ในความรับผิดชอบของกรมชลประทาน (28)
- เป็นอ่างเก็บน้ำขนาดกลางที่มีความสำคัญต่อการอุตสาหกรรมและการประปา ของลุ่มน้ำชายฝั่งทะเลตะวันออก
- ที่มา : กรมชลประทาน และการไฟฟ้าฝ่ายผลิตแห่งประเทศไทย
- จังหวัดที่มีอ่างเก็บน้ำขนาดใหญ่มีจำนวน 26 จังหวัด ไม่มี 50 จังหวัด

รศ. นายสัตย์ รังสีเกษม กักของอ่าง



ลำดับของเขื่อนตามความจุ

- ศรีนครินทร์
- ภูมิพล
- สิริกิติ์
- วชิราลงกรณ
- รัชชประภา
- ลุมพินี
- สิรินธร
- บางลาง
- ลำปาว
- ป่าสัก

ลำดับของเขื่อนตามปริมาณน้ำใช้การได้

- ภูมิพล
- ศรีนครินทร์
- สิริกิติ์
- วชิราลงกรณ
- รัชชประภา
- ลำปาว
- ลุมพินี
- บางลาง
- สิรินธร
- ป่าสัก

ทั่วไทยฝนตกกระวังฟ้าคะนอง กทม.ฉ่ำ ฝนตกร้อยละ ๖๐

ประเทศไทยภาคเหนือ ภาคตะวันออกเฉียงเหนือ ภาคกลาง ภาคตะวันออก และภาคใต้ ยังคงมีฝนฟ้าคะนองกับมีฝนตกหนักบางแห่ง แต่ยังคงมีอากาศร้อนบริเวณภาคเหนือ ขอให้ประชาชนบริเวณดังกล่าวระวังอันตรายจากฝนฟ้าคะนองไว้ด้วย สำหรับทะเลอันดามันมีคลื่นสูงประมาณ ๒ เมตร บริเวณที่มีฝนฟ้าคะนองคลื่นสูงมากกว่า ๒ เมตร ขอให้ชาวเรือบริเวณดังกล่าวเดินเรือด้วยความระมัดระวัง

พยากรณ์อากาศสำหรับประเทศไทยตั้งแต่เวลา ๐๖:๐๐ วันนี้ ถึง ๐๖:๐๐ วันพรุ่งนี้.

ภาคเหนือ อากาศร้อน โดยมีฝนฟ้าคะนอง และลมกระโชกแรง ร้อยละ ๗๐ ของพื้นที่ กับมีฝนตกหนักบางแห่ง บริเวณจังหวัดเชียงราย พะเยา ลำพูน ลำปาง น่าน แพร่ อุตรดิตถ์ สุโขทัย กำแพงเพชร ตาก พิจิตร พิษณุโลก และเพชรบูรณ์ อุณหภูมิต่ำสุด ๒๓-๒๖ องศาเซลเซียส อุณหภูมิสูงสุด ๓๒-๓๗ องศาเซลเซียส ลมตะวันตก ความเร็ว ๑๐-๒๐ กม./ชม.

ภาคตะวันออกเฉียงเหนือ มีเมฆมาก กับมีฝนฟ้าคะนอง ร้อยละ ๗๐ ของพื้นที่ และมีฝนตกหนักบางแห่ง บริเวณจังหวัดเลย หนองบัวลำภู อุดรธานี หนองคาย บึงกาฬ สกลนคร นครพนม ขอนแก่น ชัยภูมิ นครราชสีมา บุรีรัมย์ สุรินทร์ และศรีสะเกษ อุณหภูมิต่ำสุด ๒๓-๒๖ องศาเซลเซียส อุณหภูมิสูงสุด ๓๒-๓๕ องศาเซลเซียส ลมตะวันออกเฉียงใต้ ความเร็ว ๑๐-๒๐ กม./ชม.

ภาคกลาง มีเมฆมาก กับมีฝนฟ้าคะนอง ร้อยละ ๖๐ ของพื้นที่ และมีฝนตกหนักบางแห่ง บริเวณจังหวัดราชบุรี นครปฐม กาญจนบุรี สุพรรณบุรี อุทัยธานี ชัยนาท นครสวรรค์ ลพบุรี และสระบุรี อุณหภูมิต่ำสุด ๒๓-๒๕ องศาเซลเซียส อุณหภูมิสูงสุด ๓๒-๓๕ องศาเซลเซียส ลมตะวันตกเฉียงใต้ ความเร็ว ๑๐-๒๕ กม./ชม.

ภาคตะวันออก มีเมฆมาก กับมีฝนฟ้าคะนอง ร้อยละ ๗๐ ของพื้นที่ และมีฝนตกหนักบางแห่ง บริเวณจังหวัดนครนายก ปราจีนบุรี สระแก้ว ชลบุรี ระยอง จันทบุรี และตราด อุณหภูมิต่ำสุด ๒๓-๒๕ องศาเซลเซียส อุณหภูมิสูงสุด ๓๑-๓๔ องศาเซลเซียส ลมตะวันตกเฉียงใต้ ความเร็ว ๑๕-๓๕ กม./ชม. ทะเลมีคลื่นสูง ๑-๒ เมตร บริเวณที่มีฝนฟ้าคะนองคลื่นสูงมากกว่า ๒ เมตร

ภาคใต้ (ฝั่งตะวันออก) มีเมฆมาก กับมีฝนฟ้าคะนอง ร้อยละ ๔๐ ของพื้นที่ และมีฝนตกหนักบางแห่ง บริเวณจังหวัดเพชรบุรี ประจวบคีรีขันธ์ ชุมพร สุราษฎร์ธานี และนครศรีธรรมราช อุณหภูมิต่ำสุด ๒๓-๒๖ องศาเซลเซียส อุณหภูมิสูงสุด ๓๒-๓๖ องศาเซลเซียส ลมตะวันตก ความเร็ว ๑๕-๓๕ กม./ชม. ทะเลมีคลื่นสูง ๑-๒ เมตร บริเวณที่มีฝนฟ้าคะนองคลื่นสูงมากกว่า ๒ เมตร

ภาคใต้ (ฝั่งตะวันตก) มีเมฆเป็นส่วนมาก กับมีฝนฟ้าคะนอง ร้อยละ ๖๐ ของพื้นที่ และมีฝนตกหนักบางแห่ง บริเวณจังหวัดระนอง พังงา และภูเก็ต อุณหภูมิต่ำสุด ๒๔-๒๖ องศาเซลเซียส อุณหภูมิสูงสุด ๓๑-๓๔ องศาเซลเซียส ลมตะวันตก ความเร็ว ๒๐-๓๕ กม./ชม. ทะเลมีคลื่นสูงประมาณ ๒ เมตร บริเวณที่มีฝนฟ้าคะนองคลื่นสูงมากกว่า ๒ เมตร

กรุงเทพมหานครและปริมณฑล มีเมฆมาก กับมีฝนฟ้าคะนอง ร้อยละ ๖๐ ของพื้นที่ อุณหภูมิต่ำสุด ๒๓-๒๕ องศาเซลเซียส อุณหภูมิสูงสุด ๓๒-๓๓ องศาเซลเซียส ลมตะวันตกเฉียงใต้ ความเร็ว ๑๐-๒๕ กม./ชม.

ภัยแล้งโคราชยังวิกฤติต้นขุดบ่อบาดาลเพิ่ม

สถานการณ์ภัยแล้งในจังหวัดนครราชสีมา ยังคงหนักเป็นห่วง ซึ่งจากการที่นายวิเชียร จันทรโณทัย ผู้ว่าราชการจังหวัดนครราชสีมา ได้ให้นโยบายแก้ไขปัญหาภัยแล้งไว้ว่า “คนนครราชสีมา จะต้องไม่ขาดแคลนน้ำอุปโภค บริโภค” โดยให้เร่งขุดบ่อน้ำบาดาล, ขุดลอกคลอง, สูบน้ำไปกักเก็บไว้ และให้แจกจ่ายน้ำเป็นวิธีสุดท้ายในการแก้ไขปัญหา ทำให้ทั้ง ๓๒ อำเภอของจังหวัดต้องติดตามสถานการณ์น้ำภายในพื้นที่อย่างใกล้ชิดทุกระยะซึ่งล่าสุด สำนักงานป้องกันและบรรเทาสาธารณภัยจังหวัดฯ ได้รายงานผลการเฝ้าระวังสถานการณ์ภัยแล้งและการป้องกันแก้ไขปัญหาของทุกพื้นที่ ณ วันที่ ๑๓ พฤษภาคม ๒๕๖๒ ว่า คงเหลือหมู่บ้านที่คาดว่าจะขาดแคลนน้ำอุปโภค บริโภค รวม ๙ อำเภอ ๒๑ ตำบล ๕๒ หมู่บ้าน ซึ่งจากเดิมมีเพียง ๘ อำเภอ ๑๘ ตำบล ๔๑ หมู่บ้าน โดยพื้นที่ที่คาดว่าจะขาดน้ำได้แก่ อำเภอ



สีดา หมู่ที่ ๕,๖ ตำบลสีดา และหมู่ที่ ๕,๖ ตำบลโพหนอง กับอำเภอโนนแดง หมู่ที่ ๕,๖,๗,๑๑ตำบลสำพะเนียง ,หมู่ที่ ๑๖ ตำบลโนนแดง และหมู่ที่ ๓,๔ ตำบลโนนตาเถร ซึ่งทั้ง ๕๒ หมู่บ้านได้ขอรับการสนับสนุนขุดบ่อบาดาลเพื่อแก้ไข ปัญหาความเดือดร้อนส่วนการแจกจ่ายน้ำให้กับหมู่บ้านเป้าหมายคาดว่าจะขาดแคลนน้ำอุปโภค-บริโภค ปี ๒๕๖๒ ซึ่งมีอยู่ ๑๐ อำเภอ ๑๘ ตำบล ๓๐ หมู่บ้าน ได้เริ่มดำเนินการแจกจ่ายน้ำเข้าระบบประปาหมู่บ้านหรือถึงน้ำกลาง ตั้งแต่เดือนมกราคม ๒๕๖๒ เป็นต้นมาแล้ว ซึ่งมีหลายหลังที่เป็นคุ่มบ้านห่างไกล ระบบประปาไปไม่ถึง ได้นำรถบรรทุก เข้าไปช่วยเหลือแล้ววันละ ๒ เที่ยว นอกจากนี้ ๘ อำเภอ ๑๔ ตำบล ๒๓ หมู่บ้านที่ขอรับการสนับสนุนงบบุคลากร จังหวัดเพื่อขุดบ่อบาดาลเพิ่มเติม ๑๖ บ่อ แต่ทางจังหวัดฯ ได้ผลักดันงบบแก้ไขปัญหาคความเดือดร้อน (งบเร่งด่วน) จำนวน ๒,๑๑๙,๕๐๐ บาท มาดำเนินการขุดบ่อบาดาล ๙ บ่อ เพื่อแก้ไขปัญหาคความเดือดร้อน

ทั้งนี้ ผู้ว่าราชการจังหวัดฯ พร้อมหน่วยงานที่เกี่ยวข้องได้ลงพื้นที่ติดตามสถานการณ์ภัยแล้งในพื้นที่อย่างใกล้ชิด โดยที่อำเภอประทายได้สั่งการให้ทางอำเภอสำรวจความต้องการบ่อบาดาลในพื้นที่ และหากองค์กรปกครองส่วน ท้องถิ่นมีงบประมาณไม่เพียงพอ ให้ขอรับการสนับสนุนงบประมาณจากทางจังหวัดเพิ่มเติม รวม ๑๐ บ่อ พร้อมกันให้ ศูนย์ ปภ.เขต ๕ นครราชสีมาสนับสนุนรถสูบลมส่งระยะไกลไปช่วยเหลือ และให้โครงการชลประทานนครราชสีมา เร่งรัด ดำเนินโครงการแก้ไขปัญหาคภัยแล้งบึงกระโดนและลำแอกด้วย ส่วนกรณีที่มีการนำเสนอข่าวว่า ผลิตประปาที่บึง ตะโก หมู่ที่ ๕ ตำบลห้วยแคน อำเภอห้วยแถลง แห่งขอตหนักในรอบ ๒๐ ปี จากการตรวจสอบพบว่า ระดับน้ำลดจริง แต่ในพื้นที่มีระบบประปาบาดาลใช้เป็นแหล่งน้ำดิบ ซึ่งกำหนดปิดเปิดเป็นเวลาเพื่อให้ประชากร ๘๘ ครัวเรือนเพียงพอ ใช้ ขณะนี้ อบต.ห้วยแคน ได้ขุดเจาะบ่อบาดาลเพิ่มเติมและเป่าล้างบ่อบาดาล พร้อมกับจัดรถบรรทุกน้ำไว้แจกจ่ายกรณี น้ำบาดาลไม่เพียงพอแล้ว รวมทั้ง จัดสรรงบประมาณขุดลอกบึงตะโก แต่ยงหาที่ทิ้งดินไม่ได้ โดยคาคว่า จะสามารถ ผ่านพ้นวิกฤติขาดแคลนน้ำไปได้ไม่มีปัญหา.

กาฬสินธุ์เร่งเจาะน้ำบาดาลแก้ปัญหาคภัยแล้ง

ที่พิพิธภัณฑสถานสิรินธร อุทยานไดโนเสาร์ภูกุ้มข้าว อ.สหัสขันธ์ จ.กาฬสินธุ์ นายศักดิ์ดา วิเชียรศิลป์ ผู้ตรวจราชการ กระทรวงทรัพยากรธรรมชาติและสิ่งแวดล้อม พร้อมคณะติดตามความพร้อมจัดสถานที่รับเสด็จ สมเด็จพระกนิษฐาธิ ราชเจ้า กรมสมเด็จพระเทพรัตนราชสุดา เจ้าฟ้ามหาจักรีสิรินธร มหาวชิราลงกรณวรราชภักดี สิริกิจการิณีพิรยพัฒน รัฐสีมาคุณากรปิยชาติ สยามบรมราชกุมารี เสด็จพระราชดำเนินมาเป็นองค์ประธานเปิดงานนิทรรศการครบรอบ ๑๐ ปี พิพิธภัณฑสถานสิรินธร ในวันที่ ๒๘ พฤษภาคม ๒๕๖๒ โดยมีนายอัครพงษ์ เขียวแจ่ม ผู้อำนวยการสำนักงาน ทรัพยากรธรรมชาติและสิ่งแวดล้อม จ.กาฬสินธุ์, นายทินกร ทาทอง ผู้อำนวยการสำนักงานทรัพยากรธรรมชาติและ สิ่งแวดล้อม เขต ๒ จ.ขอนแก่น, นางสาวอรอุมา สุ่มมาตย์ ผู้อำนวยการพิพิธภัณฑสถานสิรินธร พร้อมด้วยเจ้าหน้าที่ รายงานความพร้อมและนำสำรวจสถานที่เตรียมรับเสด็จ

หลังจากนั้นนายศักดิ์ดา วิเชียรศิลป์ ผู้ตรวจราชการกระทรวงทรัพยากรธรรมชาติและสิ่งแวดล้อม พร้อมคณะ ลงพื้นที่ติดตามผลการดำเนินงานในการแก้ปัญหาคภัยแล้ง โดยการขุดเจาะบ่อน้ำบาดาล เพื่อการเกษตรที่เห็นผลอย่าง เป็นรูปธรรม ที่แปลงเกษตรกรในพื้นที่ ต.ลำหนองแสน อ.หนองกุงศรี จ.กาฬสินธุ์ ตามโครงการพัฒนาเกษตรปลอดภัย และอาหารปลอดภัย กิจกรรมพัฒนาน้ำบาดาล เพื่อการเกษตรของจังหวัดกาฬสินธุ์ โดยสำนักงานทรัพยากรธรรมชาติและ สิ่งแวดล้อมจังหวัดกาฬสินธุ์ ซึ่งมีเจ้าหน้าที่สำนักงานทรัพยากรธรรมชาติและสิ่งแวดล้อม จ.กาฬสินธุ์ เจ้าหน้าที่ สำนักงานเกษตร และเกษตรกรให้การต้อนรับ

นายศักดิ์ดา วิเชียรศิลป์ กล่าววว่า ตามที่สมเด็จพระกนิษฐาธิราชเจ้า กรมสมเด็จพระเทพรัตนราชสุดา ฯ สยามบรมราชกุมารี มีพระราชกรณียกิจเสด็จพระราชดำเนินมาเป็นองค์ประธานเปิดงานนิทรรศการ ครบรอบ ๑๐ ปี พิพิธภัณฑสถานสิรินธร ในวันที่ ๒๘ พฤษภาคม ๒๕๖๒ ที่จะถึงนี้ ในโอกาสที่ได้รับมอบหมายกระทรวงได้รับผิดชอบพื้นที่ ๔ จังหวัดในภาคอีสานประกอบด้วย ร้อยแก่นสารสินธุ์ คือ จ.ร้อยเอ็ด ขอนแก่น มหาสารคาม และกาฬสินธุ์ เพื่อฟัง ปัญหาและผลการดำเนินงานของหน่วยงานในสังกัดกระทรวงฯในพื้นที่ นายศักดิ์ดา กล่าวอีกว่า ในส่วนของการ ติดตามผลการดำเนินงาน ของส่วนราชการสังกัดกระทรวงทรัพยากรธรรมชาติและสิ่งแวดล้อม โดยเฉพาะการ แก้ปัญหาคภัยแล้ง ตามโครงการพัฒนาเกษตรปลอดภัยและอาหารปลอดภัย กิจกรรมพัฒนาน้ำบาดาลเพื่อการเกษตร นั้น ทราบว่าในปี ๒๕๖๑ ที่ผ่านมาจังหวัดกาฬสินธุ์ โดยสำนักงานทรัพยากรธรรมชาติและสิ่งแวดล้อมจังหวัดกาฬสินธุ์



ได้ดำเนินการพัฒนาบ่อน้ำบาดาลเพื่อการเกษตรจำนวน ๑๙๖ บ่อ และในปี ๒๕๖๒ นี้ มีเป้าหมายดำเนินการและจะเร่งดำเนินการเพิ่มอีกจำนวน ๑๖๙ บ่อ เพื่อเป็นการช่วยเหลือพี่น้องเกษตรกร ได้มีน้ำเพื่อการอุปโภค บริโภค และการเกษตร ที่เป็นอาชีพหลัก ที่นำไปสู่การสร้างงาน สร้างอาชีพ สร้างรายได้อย่างยั่งยืน ซึ่งเป็นแนวทางการแก้ไข ปัญหาความยากจนตามนโยบายรัฐบาลอีกทางหนึ่ง

ขณะที่นางทองปาน ธรรมรัตน์ อายุ ๖๔ ปี ชาวบ้านหนองริวหนิง ต.ลำหนองแสน อ.หนองกุงศรี กล่าวว่า เดิมพื้นที่ประสบปัญหาภัยแล้ง ไม่มีระบบน้ำชลประทาน การประกอบอาชีพหลักคือทำนาและปลูกพืชผักสวนครัว อาศัยน้ำฝนที่กักเก็บตามบ่อดินตามไร่นา พอถึงฤดูแล้ง ประสบปัญหาขาดแคลนน้ำเพื่อการอุปโภคและบริโภค รวมทั้งไม่มีแหล่งน้ำเพื่อการเกษตร จึงได้รวมกลุ่มจัดตั้งกลุ่มเกษตรแปลงใหญ่ปลูกพืชผักสวนครัว เพื่อขอรับการสนับสนุนบ่อน้ำบาดาลเพื่อการเกษตร จากสำนักงานทรัพยากรธรรมชาติและสิ่งแวดล้อม จ.กาฬสินธุ์ ทำให้ปัจจุบันมีน้ำกินน้ำใช้ตลอดปี ผลผลิตที่เกิดขึ้นคือมีอาหารประเภทพืชผักสวนครัว เช่น มะเขือ แตงกวา โหระพา ข่า กระเจียบเขียว หอม รับประทานในครัวเรือนและเก็บไปจำหน่ายตามตลาดชุมชน มีผลผลิตออกตลาดทุกวัน ทำให้มีอาชีพ มีรายได้ ปัจจุบันมีสมาชิกแปลงใหญ่ปลูกผักสวนครัว ที่ใช้น้ำจากบ่อน้ำบาดาลแห่งนี้จำนวน ๓๐ ครัวเรือน

โคราชน้ำท่วมหลังฝนตกนาน ๒ ชม.

ช่วงเย็นวานนี้ (๑๓ พ.ค.) เกิดพายุฤดูร้อนพัดถล่มเขตเมืองนครราชสีมา นานร่วม ๒ ชั่วโมง ส่งผลให้น้ำท่วมขังหลายจุด โดยเฉพาะซอย ๓๐ กันยา ใกล้มหาวิทยาลัยชื่อดังหลายสถาบัน ระดับน้ำได้ท่วมสูงรถเล็กไม่สามารถสัญจรผ่านได้ อีกทั้งน้ำยังไหลเข้าบ้านเรือนประชาชน ทำให้สิ่งของได้รับความเสียหาย นอกจากนี้ ยังพบว่า มีสัตว์มีพิษ เช่น งู ตะขาบ ลอยตามน้ำเข้ามาในบ้าน ทำให้ปรนทวารระแวงอย่างหนัก

ขณะที่บริเวณหมู่บ้านฉัตรมงคล หมู่ ๓ ในพื้นที่ตำบลหมื่นไวย อำเภอเมืองนครราชสีมา ได้เกิดน้ำท่วมสูงเช่นกัน ส่งผลทำให้รถจอดเสียอยู่หลายคันและการจราจรติดขัดหลายจุด โดยนางระเบียบ ต้นธนประทีป วัย ๗๓ ปี ได้รับความเดือนร้อนจากน้ำท่วมเนื่องจากเตรียมกับข้าวมาขายในตลาดเป็นจำนวนมาก แต่ไม่สามารถขายได้ ซึ่งมองว่าสาเหตุของการเกิดน้ำท่วมซ้ำซากนี้ มาจากท่อระบายน้ำที่มีเศษขยะอุดตัน และขนาดท่อระบายน้ำก็มีขนาดเล็ก ผ่านการใช้งานมานานกว่า ๒๐ ปี แต่ไม่ได้บำรุงดูแล หรือเตรียมแผนรองรับขยายตัวของชุมชน จึงทำให้น้ำไหลระบายไม่สะดวก เกิดการท่วมขังได้ง่ายหากมีฝนตกหนักติดต่อกันในแต่ละครั้ง

ฝนแรกจะเชิงเทราเริ่มแล้วถล่มหนักนาน ๓ ชม.

จ.ฉะเชิงเทรา ได้เกิดฝนตกลงมาอย่างหนักตั้งแต่ช่วงเช้ามืดของวันนี้ (๑๔ พ.ค.) ซึ่งถือเป็นฝนเริ่มต้นของฤดูการที่ถูกต้องไม่ตกมานานเหมือนจังหวัดอื่นๆ ข้างเคียงที่ตกอย่างหนัก จนถึงขั้นเกิดภาวะน้ำท่วมขังสูงในช่วงก่อนหน้า เมื่อ ๒-๓ วันที่ผ่านมา ทั้งที่ในพื้นที่ จ.ฉะเชิงเทรานั้น มีกลุ่มเมฆฝนสีด้าทะมึนลอยผ่านไปมาอย่างต่อเนื่องหลายวันแล้ว และตกลงมาอย่างประปรายเพียงไม่กี่นาทีจากนั้นได้จางหายไป ขณะที่ในวันนี้กลับมีเม็ดฝนขนาดใหญ่ตกลงมาอย่างรุนแรง และนานต่อเนื่องถึงเกือบ ๓ ชม. จนถึงเวลาประมาณ ๐๙.๐๐ น. จึงจางหายไป และยังทำให้มีน้ำท่วมขังอยู่ตามพื้นผิวเส้นทางการสัญจรเป็นจำนวนมาก แต่ระดับน้ำไม่สูงมากนัก จึงยังไม่ทำให้เกิดปัญหาด้านการจราจรของผู้ใช้เส้นทางในพื้นที่

นอกจากนี้หลังฝนตกลงมาอย่างหนัก ได้ทำให้สภาพพื้นที่โดยเฉพาะต้นไม้และพืชสวนเกษตรใน จ.ฉะเชิงเทรา ที่เคยเหี่ยวแห้งเฉาตลอดในช่วงฤดูแล้งก่อนหน้า ตลอดหลายเดือนที่ผ่านมา นั้น ดูสดชื่นชุ่มฉ่ำกลายเป็นสีเขียวขจีขึ้นมาในทันที

บุรีรัมย์ ฝนกระหน่ำอย่างหนัก เกิดน้ำท่วมถนนและร้านค้า ในเขตเทศบาลหนองกี่ ยาวกว่า ๒ กม.

ฝนกระหน่ำอย่างหนักต่อเนื่องนานกว่า ๒ ชั่วโมง ส่งผลให้เกิดน้ำท่วมถนนในเขตเทศบาลตำบลหนองกี่ จ.บุรีรัมย์ ระยะทางยาวกว่า ๒ กิโลเมตร กระทบรถสัญจรไปมาด้วยความยากลำบาก รถเล็กขับลุยน้ำจอดเสียหลายคัน ทั้งนี้ เสียยังทะลักออกจากท่อระบายน้ำกลายเป็นสีด้าและกลื่นเหม็น ทะลักเข้าบ้านและร้านค้าริมถนน สร้างความเดือดร้อนให้กับประชาชน พ่อค้าแม่ค้า



เมื่อช่วงเย็นที่ผ่านมา (๑๓ พ.ค.๖๒) ได้เกิดพายุฝนกระหน่ำอย่างหนักต่อเนื่องนานกว่า ๒ ชั่วโมงส่งผลให้เกิดน้ำท่วมถนนในเขตเทศบาลตำบลหนองกี่ อ.หนองกี่ จ.บุรีรัมย์ ตั้งแต่บริเวณสี่แยกไฟแดง ไปจนถึงเขตรอยต่อ ต.ดอนอะราง ระยะทางยาวกว่า ๒ กิโลเมตร สูงเกือบ ๕๐ เซนติเมตร ส่งผลให้ทั้งรถยนต์และรถจักรยานยนต์สัญจรผ่านไปมาด้วยความยากลำบาก โดยเฉพาะรถจักรยานยนต์ที่ขับลุยน้ำท่วมเครื่องดับกลางถนนจอดเสียหลายคัน ซึ่งคาดว่าสาเหตุที่ทำให้เกิดน้ำท่วมถนน เนื่องจากมีเศษขยะและสิ่งปฏิกูลไปอุดตันท่อระบายน้ำทำให้ไหลไม่สะดวก

ทั้งนี้ น้ำเสียยังทะลักออกจากท่อระบายน้ำ ทำให้น้ำที่ท่วมถนนบางจุดกลายเป็นสีดำและมีกลิ่นเหม็นด้วย เมื่อเวลารถวิ่งผ่านน้ำเสียดังกล่าวก็ทะลักเข้าบ้านและร้านขายของริมถนนได้รับความเดือดร้อนสร้างความเดือดร้อนให้กับประชาชนและพ่อค้าแม่ค้า บางรายต้องตัดสินใจหยุดปิดร้านก่อนกำหนดเพราะไม่สามารถขายของได้ โดยน้ำได้ท่วมถนนสายดังกล่าวเป็นเวลานานกว่า ๒ ชั่วโมง น้ำจึงลดลงและกลับเข้าสู่ภาวะปกติ

พ่อค้ารายหนึ่ง ขายอาหารตามสั่ง ริมถนนในเขตเทศบาลตำบลหนองกี่ บอกว่า หากมีฝนตกหนักก็จะเกิดน้ำท่วมถนนเป็นประจำ บางครั้งก็มีน้ำเสียดังกล่าวจากท่อระบายน้ำ และเมื่อรถขับผ่านไปมาน้ำที่ท่วมบนถนนก็จะไหลทะลักเข้าร้านเป็นคราบดำสกปรกและมีกลิ่น ทำให้ได้รับความเดือดร้อน ก็อยากให้ทางหน่วยงานที่เกี่ยวข้องเข้ามาตรวจสอบและแก้ไขปัญหาดังกล่าวด้วย

ทนไม่ไหวแล้ว! ชาวบ้านทุ่งเสลี่ยมแห่ตักตาแมวขอฝนพระพิรุณ หลังเจอแล้งจัดหนักรอบ๓๐ปี

วันที่ ๑๒ พ.ค. ๖๒ ผู้สื่อข่าวรายงานว่า ที่ อ.ทุ่งเสลี่ยม จ.สุโขทัย ชาวบ้านทั้ง ๑๑ หมู่บ้านในตำบลเขาแก้วศรีสมบูรณ์ ได้ร่วมกันจัดพิธีขอฝน “แห่พระขึ้นโอง สรงน้ำท่า บูชาพระอุปคุต” และการละเล่นแห่นางแมว หลังเผชิญกับปัญหาภัยแล้งที่หนักสุดในรอบ ๓๐ ปี ถึงขนาดกล้วยและมะพร้าวยืนต้นตาย ชาวบ้านจึงต้องร่วมใจกันทำทุกวิถีทางเพื่อวิงวอนต่อพระพิรุณให้ช่วยเทพฝนลงมาดับร้อนและคลายทุกข์ในครั้งนี้

นายณัฐพล เครือคำอ้าย กำนันตำบลเขาแก้วศรีสมบูรณ์ เปิดเผยว่า ภัยแล้งปีนี้หนักที่สุดในรอบ ๓๐ ปี ทำให้ชาวบ้านต้องรื้อฟื้นประเพณีเก่าแก่แห่นางแมวขอฝนขึ้นมาอีกครั้ง แต่เพื่อไม่ให้เกิดข้อครหาทารุณกรรมสัตว์ จึงได้เปลี่ยนจากแมวจริงมาใช้แมวปลอมแห่ทำพิธีแทน ซึ่งเป็นแมวปูนปั้นตัวใหญ่วางบนท้ายกระบะรถยนต์ กับตักตาแมวลุ่มลูกใส่ในกรงให้คนแบกหามเดินไปรอบหมู่บ้าน รวมระยะทางประมาณ ๕ กิโลเมตร ใช้เวลา ๓ ชั่วโมงครึ่ง กว่า จะถึงปลายทางที่ฝายชัยมงคล หมู่ ๙ เพื่ออัญเชิญ “พระอุปคุต” สิ่งศักดิ์สิทธิ์ของหมู่บ้าน ไปประดิษฐานยังกุฏิจำลองตรงกลางลำน้ำแม่มอก ประกอบพิธีสรงน้ำ

โดยระหว่างทางจะมีชาวบ้านคอยฉีดน้ำดับร้อนให้ พร้อมกับร่วมบริจาคทำบุญด้วยการพับเงินแบงค์ให้เป็นรูปคล้ายปลา พนมมืออธิษฐานแล้วโยนใส่เข้าไปในสวิง บ้างก็โยนบนพื้นถนนให้คนคอยใช้สวิงช้อน ก่อนจับเงินยัดใส่ตะข้องให้ดูเหมือนว่าจับปลา นอกจากนี้ก็ยังมีขบวนแห่รถชาแล้งฟุ้งข้าง เอกลักษณ์ของหมู่บ้านอีก ๕๕ คัน และมีหุ่นไม้ซีกกระตุกในท่าร่วมเพศด้วย

อย่างไรก็ตาม พอถึงปลายทางทำพิธีสุดท้ายสรงน้ำพระอุปคุต ชาวบ้านก็ได้ร่ายรำเป็นการฉลอง พร้อมเล่นสาดน้ำกันอย่างสนุกสนาน จากนั้นไม่ถึง ๑ ชั่วโมง ก็ปรากฏว่าเกิดฟ้าครึ้มมีฝนตกลงมาอย่างน่าอัศจรรย์ สร้างความตื่นเต้นดีใจอย่างมาก