



รายงานสถานการณ์น้ำ  
ศูนย์ป้องกันวิกฤติน้ำ กรมทรัพยากรน้ำ  
วันพฤหัสบดี ที่ ๑๖ พฤษภาคม ๒๕๖๒

**สภาวะอากาศ** ภาคเหนือ ภาคตะวันออกเฉียงเหนือ ภาคกลาง ภาคตะวันออก และภาคใต้ ยังคงมีฝนฟ้าคะนองหลายพื้นที่กับมีฝนตกหนักบางแห่ง ขอให้ประชาชนบริเวณดังกล่าวระวังอันตรายจากฝนฟ้าคะนองและฝนตกหนักไว้ด้วย สำหรับทะเลอันดามันมีคลื่นสูงประมาณ ๒ เมตร บริเวณที่มีฝนฟ้าคะนองคลื่นสูงมากกว่า ๒ เมตร ขอให้ชาวเรือบริเวณดังกล่าวเดินเรือด้วยความระมัดระวัง



**สถานการณ์น้ำ**

กรมอุตุนิยมวิทยา เผยภาคเหนือ อีสาน ตะวันออก กลาง ใต้ ฟ้าคะนอง ระวังฝนถล่มหนัก  
นครราชสีมา ภัยแล้งคุกคามนาบัวพืชมายาคาดวันวิสาขบูชาราคาสูง  
นครราชสีมา อ่างเก็บน้ำบ้านห้วยตะคร้อแห้งหนักในรอบ ๑๕ ปี  
หนองคาย ชาวบ้านในเขตเทศบาลเมืองท่าบ่อ จี้ ทม.ท่าบ่อ วางแนวทางในการแก้ปัญหาน้ำท่วมซ้ำซาก หลังฝนตกหนักที่ไร่น้ำท่วมตลอด

(หมายเหตุ ข้อมูลข่าวจาก เดลินิวส์/ไอ เอ็น เอ็น/สยามรัฐออนไลน์)

**สถานการณ์น้ำต่างประเทศ**

**สถานการณ์น้ำ**

ระดับน้ำในแม่น้ำโขง : MRC: Mekong River Commission ณ วันที่ ๑๕ พฤษภาคม ๒๕๖๒

สถานี	ระดับตลิ่ง	ระดับน้ำ ๑๓ พ.ค. ๖๒	ระดับน้ำ ๑๔ พ.ค. ๖๒	+สูงกว่าตลิ่ง -ต่ำกว่าตลิ่ง	แนวโน้ม
อ.เชียงแสน จ.เชียงราย	๑๒.๘๐	๓.๘๗	๓.๗๓	-๙.๐๗	ลดลง
อ.เชียงคาน จ.เลย	๑๖.๐๐	๖.๐๘	๖.๒๓	-๙.๗๗	เพิ่มขึ้น
อ.เมือง จ.หนองคาย	๑๒.๒๐	๒.๗๔	๒.๗๒	-๙.๔๘	ลดลง
อ.เมือง จ.นครพนม	๑๒.๐๐	๒.๕๓	๒.๕๐	-๙.๕๐	ลดลง
อ.เมือง จ.มุกดาหาร	๑๒.๕๐	๒.๘๘	๒.๗๑	-๙.๗๙	ลดลง
อ.โขงเจียม จ.อุบลราชธานี	๑๔.๕๐	๓.๔๑	๓.๓๐	-๑๑.๒๐	ลดลง

หมายเหตุ : ระดับ (รสม.) ข้อมูลจาก <http://www.dwr.go.th>

**ระดับน้ำ-ลุ่มน้ำเสสาบสงขลา** ลุ่มน้ำทะเลสาบสงขลา ปัจจุบันสถานการณ์น้ำในลำน้ำโดยทั่วไปอยู่ในภาวะปกติ(ระดับน้ำต่ำกว่าระดับตลิ่งต่ำสุด) สถานการณ์น้ำในลำน้ำส่วนใหญ่มีแนวเพิ่มขึ้น/ทรงตัว (ข้อมูลวันที่ ๑๕ พ.ค. ๒๕๖๒ ที่มากรมชลประทาน) สถานีคลองลำอ.ศรีนครินทร์ จ.พัทลุง สถานีคลองนุ้ย อ.เมือง จ.พัทลุง สถานีคลองหระ อ.หาดใหญ่ จ.สงขลาสถานีคลองอู่ตะเภา อ.สะเตา จ.สงขลาสถานีคลองอู่ตะเภา อ.คลองหอยโข่ง จ.สงขลาสถานีคลองอู่ตะเภา อ.หาดใหญ่ จ.สงขลา วัดปริมาณน้ำได้ ๒๐.๗๕ ๖.๙๓ ๐.๕๘ ๒.๗๘ ๑๕.๔๐ ๔.๐๐ เมตร

สถานีตรวจวัดระดับน้ำ (CCTV) ณ วันที่ ๑๕ พฤษภาคม ๒๕๖๒ การตรวจวัดระดับน้ำจากกล้อง (CCTV) ระดับน้ำส่วนใหญ่อยู่ในเกณฑ์ปกติ

ลำดับที่	จังหวัด	สถานที่ตั้งกล้อง	แม่น้ำ/คูน้ำ	วิกฤติน้ำแล้ง	วิกฤติน้ำท่วม	ระดับน้ำ (ม.รทก.)			สถานการณ์	หมายเหตุ
						13 พ.ค. 62	14 พ.ค. 62	15 พ.ค. 62		
1	จ.แพร่	สะพานมหาโพธิ์ อ.เมือง	ยม	143.18	152.33	143.90	143.90	143.90	น้ำน้อย	↔
2	จ.สุโขทัย	สะพานศรีรัตนสิริ อ.เมือง	ยม	60.14	71.78	N/A	N/A	N/A	น้ำปกติ	↔
3	จ.สุโขทัย	สะพานพระเมรุมาศ อ.เมือง	ยม	42.48	48.59	N/A	N/A	N/A	น้ำน้อย	↔
4	จ.พิษณุโลก	สะพานบางระกำ อ.บางระกำ	ยม	31.73	37.23	N/A	N/A	N/A	น้ำปกติ	↔
5	จ.พิจิตร	สะพานโพธิ์ทะเล อ.โพธิ์ทะเล	ยม	22.58	30.63	N/A	N/A	N/A	น้ำน้อย	↔
6	จ.พิษณุโลก	โนนท่าช้าง อ.เมือง	น่าน	37.33	45.04	N/A	N/A	N/A	น้ำปกติ	↔
7	จ.นครสวรรค์	วัดเกษียณเหนือ อ.ชุมแสง	น่าน	18.73	25.60	N/A	N/A	N/A	น้ำปกติ	↔
8	จ.นครสวรรค์	บ้านท่ากุ่ม อ.ชุมแสง (ทับกฤชใต้)	น่าน	-	26.16	N/A	N/A	N/A	น้ำปกติ	↔
9	จ.อุตรดิตถ์	สะพานท่าเสา อ.เมือง	น่าน	49.22	56.91	N/A	N/A	N/A	น้ำปกติ	↔
10	จ.น่าน	สะพานนครนันทพัฒนา อ.เมือง	น่าน	192.17	197.73	N/A	N/A	N/A	น้ำปกติ	↔
11	จ.พิจิตร	สะพานเสียวเหนือ อ.พิจิตร อ.บางมูลนาก	น่าน	18.19	27.23	6.60	6.70	6.75	น้ำปกติ	↑
12	จ.พิษณุโลก	สะพานสุพรรณภักดี อ.เมือง	น่าน	33.98	44.52	37.30	37.15	37.15	น้ำน้อย	↔
13	จ.อุตรธานี	สถานีวิทยุหลวง อ.เมือง	โขง	-	-	N/A	N/A	N/A	น้ำปกติ	↔
14	จ.เลย	สถานีแม่น้ำเลย อ.เมือง	โขง	-	-	230.30	230.30	230.40	น้ำปกติ	↑
15	จ.เชียงใหม่	สถานีวิทยุห้วย อ.แม่สาย	แม่สาย/โขง	395.79	396.50	N/A	N/A	N/A	น้ำปกติ	↔
16	จ.หนองคาย	สวนสวนอุทกหนองคาย อ.เมือง	โขง	157.85	166.70	N/A	N/A	N/A	น้ำปกติ	↔
17	จ.หนองคาย	วัดทุ่งธาตุ อ.โพนพิสัย	ห้วยหลวง/โขงฮิสาน	150.50	159.43	N/A	N/A	N/A	น้ำปกติ	↔
18	จ.นครพนม	บ้านท่ากลาน้ำ อ.ท่าอุเทน	น้ำสงคราม/โขงฮิสาน	133.42	141.02	N/A	N/A	N/A	น้ำปกติ	↔
19	จ.นครราชสีมา	รพ.เทศบาล 4 อ.เมือง	ลำตะคอง/มูล	174.60	178.00	176.60	176.70	176.80	น้ำน้อย	↑
20	จ.บุรีรัมย์	สตึก อ.สตึก	มูล	123.13	128.76	N/A	N/A	N/A	น้ำปกติ	↔
21	จ.สิงห์บุรี	เชิงสะพานสิงห์บุรี อ.เมือง	เจ้าพระยา	3.45	11.50	N/A	N/A	N/A	น้ำน้อย	↔
22	จ.อ่างทอง	บ้านบางมะลิ อ.โพธิ์ทอง	เจ้าพระยา	-	9.11	N/A	N/A	N/A	น้ำปกติ	↔
23	จ. พนมบรีหรืออยุธยา	บ้านบ่อมน อ.พนมบรีหรืออยุธยา	เจ้าพระยา	-	-	N/A	N/A	N/A	น้ำปกติ	↔
24	จ. พนมบรีหรืออยุธยา	อ.เสนา	น้อย/เจ้าพระยา	2.00	5.00	1.20	1.15	1.15	น้ำปกติ	↔
25	จ.อุทัยธานี	เชิงสะพานศิริรักษ์ อ.เมือง	สะแกกรัง	15.16	19.90	5.50	5.50	5.50	น้ำปกติ	↔
26	จ.อุทัยธานี	อุทัยใหม่ อ.เมือง	สะแกกรัง	-	-	15.70	15.70	15.70	น้ำปกติ	↔
27	จ. พนมบรีหรืออยุธยา	สะพานบรีศิริ อ.พนมบรีหรืออยุธยา	เจ้าพระยา	-	-	-0.45	-0.30	-0.40	น้ำปกติ	↓
28	จ.สมุทรปราการ	สะพานข้ามแม่น้ำท่าจีน 3 อ.เมือง	ท่าจีน	-5.11	0.57	-0.29	-0.64	-0.64	น้ำปกติ	↔
29	จ.นครปฐม	สถานีบุญรัตนประชาบาล อ.สามพราน	ท่าจีน	-5.59	-0.30	0.08	0.38	0.08	น้ำปกติ	↓
30	จ.นครปฐม	สะพานหลวงพ่อเป็น อ.นครไชยศรี	ท่าจีน	-3.16	2.21	0.71	0.91	1.01	น้ำปกติ	↑
31	จ.นครปฐม	สถานีข้ามแม่น้ำท่าจีน ทางหลวง ๑๑๑ อ.บางเลน	ท่าจีน	-4.57	0.21	-0.74	-0.54	-0.44	น้ำน้อย	↑
32	จ.สุพรรณบุรี	สะพานวัดพระธาตุ อ.เมือง	ท่าจีน	-1.26	2.75	0.45	0.60	0.80	น้ำน้อย	↑
33	จ.สุพรรณบุรี	สถานีข้ามแม่น้ำท่าจีน ทางหลวง ๑๑๑ อ.บางเลน	ท่าจีน	1.55	5.18	N/A	N/A	N/A	น้ำปกติ	↔
34	จ.ชัยนาท	สะพานสามง่าม-ท่าโบสถ์ อ.หันคา	ท่าจีน	10.69	12.83	11.72	11.72	11.72	น้ำปกติ	↔
35	จ.ฉะเชิงเทรา	เชิงสะพานฉะเชิงเทรา อ.เมือง	บางปะกง	-0.01	1.90	N/A	N/A	N/A	น้ำปกติ	↔
36	จ.ฉะเชิงเทรา	ตรงข้ามวัดจันทนาราม อ.เมือง	จันทบุรี/ชายฝั่งทะเลตะวันออก	0.20	3.73	N/A	N/A	N/A	น้ำปกติ	↔
37	จ.ประจวบคีรีขันธ์	ร.ร.อนุบาลบางสะพาน อ.บางสะพาน	คลองบางสะพาน/ชายฝั่งทะเลตะวันตก	-	3.30	N/A	N/A	N/A	น้ำปกติ	↔
38	จ.สงขลา	สถานีคลองคูเมืองกลาง อ.หาดใหญ่	ทะเลสาบสงขลา	-	-	0.20	0.15	0.15	น้ำน้อย	↔
39	จ.พัทลุง	สถานีคลองตะโหมด อ.ตะโหมด	ทะเลสาบสงขลา	-	-	N/A	N/A	N/A	น้ำปกติ	↔
40	จ.พัทลุง	สถานีลำปำ อ.เมือง	ทะเลสาบสงขลา	-	-	-0.90	-0.90	-0.90	น้ำปกติ	↔
41	จ.เชียงใหม่	อุทกวิทยาเชียงใหม่ อ.เชียงใหม่	-	-	-	N/A	N/A	N/A	น้ำปกติ	↔
42	จ.เลย	สถานีแม่น้ำโขง (MRC) เชียงคาน อ.เชียงคาน	โขง	-	-	6.00	6.20	6.35	น้ำปกติ	↑
43	จ.อุบลราชธานี	สถานีแม่น้ำโขง (MRC) โขงสิม อ.โขงสิม	-	-	-	N/A	N/A	N/A	น้ำปกติ	↔
44	จ.นครสวรรค์	บ้านบางแก้ว อ.บรรพตพิสัย	ปิง-วัง-สะแกกรัง-ป่าสัก	-	-	37.37	37.57	37.57	น้ำปกติ	↔
45	จ.ตาก	บ้านน้ำร้อนหรือห้วยฮี อ.บ้านตาก	ปิง-วัง-สะแกกรัง-ป่าสัก	-	-	117.77	117.77	117.77	น้ำปกติ	↔
46	จ.เพชรบูรณ์	บ้านจางวาง อ.หล่มสัก	ปิง-วัง-สะแกกรัง-ป่าสัก	-	-	129.70	129.70	129.70	น้ำน้อย	↔
47	จ.เพชรบูรณ์	แม่น้ำป่าสักที่ อ.เมืองเพชรบูรณ์	ปิง-วัง-สะแกกรัง-ป่าสัก	-	-	110.70	110.75	110.80	น้ำปกติ	↑
48	จ.สระบุรี	แม่น้ำป่าสักที่ อ.เสาไห้	ปิง-วัง-สะแกกรัง-ป่าสัก	-	-	6.10	6.30	6.70	น้ำปกติ	↑
49	จ.สระบุรี	แม่น้ำป่าสักที่ อ.แก่งคอย	ปิง-วัง-สะแกกรัง-ป่าสัก	-	-	7.48	7.48	7.48	น้ำปกติ	↔

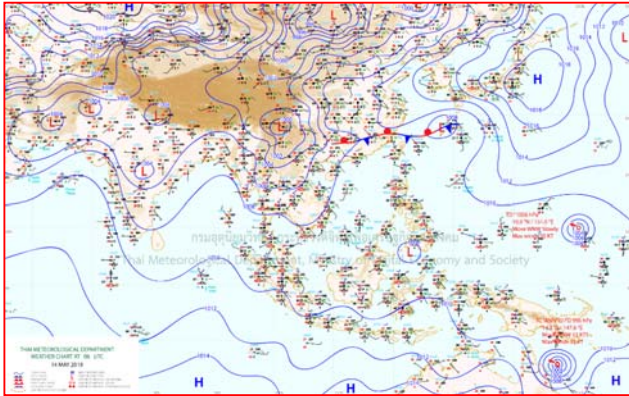


ปริมาณน้ำฝนสูงสุด (มม.)

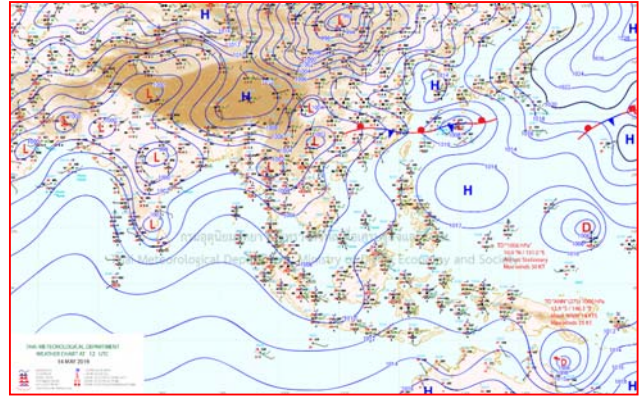
จังหวัด	๑๐ พ.ค. ๖๒	๑๑ พ.ค. ๖๒	๑๒ พ.ค. ๖๒	๑๓ พ.ค. ๖๒	๑๔ พ.ค. ๖๒
จ.พิษณุโลก	-	๒.๕	๑๓.๕	๔๑.๐	๖๑.๐
จ.ร้อยเอ็ด	๐.๘	-	๐.๑	-	๓.๘
จ.ศรีสะเกษ	๒๗.๑	๙.๔	-	-	๙.๔
จ.นครราชสีมา	๙.๗	-	๗๖.๗	๒๙.๗	๔.๒
จ.นครนายก	๕.๒	๐.๔	๑.๘	๒.๖	๐.๖
จ.ปราจีนบุรี	๒๙.๖	๓๐.๐	๘๙.๗	๖.๔	๕๖.๘
จ.สระแก้ว	๐.๖	๑๔.๙	๑๐.๕	๖.๒	๗.๙
จ.ฉะเชิงเทรา	๖.๒	๑.๘	๗.๕	-	-
จ.ชลบุรี	-	-	๑๙.๔	๓๐.๕	๓๐.๕
จ.ระยอง	-	-	๗๑.๙	๑๖.๘	๗.๐
จ.จันทบุรี	๑๖.๙	๒๑.๒	๑๐๒.๙	๑.๖	๑๘.๓
จ.ตราด	๕.๔	๒๐.๗	๒๙.๒	-	๑๓.๑
จ.เพชรบุรี	-	-	๓๔.๗	-	๐.๙
จ.ประจวบคีรีขันธ์	-	๒๘.๘	๐.๓	๐.๕	๓๑.๖
จ.ชุมพร	-	๓.๒	-	๑.๗	-
จ.สุราษฎร์ธานี	๙.๘	๒๔.๙	๓.๕	๒๘.๒	๑๖.๕
จ.นครศรีธรรมราช	๑๔.๘	-	-	๒๓.๔	๑๘.๙
จ.พัทลุง	-	-	๐.๒	-	-
จ.สงขลา	๑๑.๐	๐.๗	๓.๓	๑๑.๔	๒๕.๐
จ.ปัตตานี	-	-	-	๐.๑	๗.๕
จ.ยะลา	๔.๐	๑๓.๐	-	-	๑๑.๒
จ.นราธิวาส	๓.๖	๗.๓	-	๑๗.๑	๓๘.๒
จ.ระนอง	๒๐.๔	๗๐.๗	๓.๓	๒๕.๑	๓.๙
จ.พังงา	๒๒.๑	๑๑.๔	๑๓.๒	๒๐.๒	๓.๕
จ.กระบี่	๐.๖	-	๐.๘	-	-
จ.ภูเก็ต	๔.๐	๖.๐	๑๐.๙	๒๕.๗	๑๓.๕
จ.ตรัง	๒.๖	๘.๕	๓.๐	๒.๕	-
จ.สตูล	๒๖.๔	๘.๒	๑๒.๘	๐.๖	-



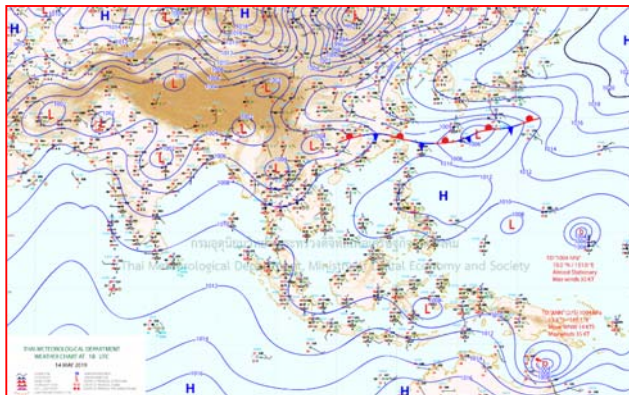
# แผนที่อากาศ



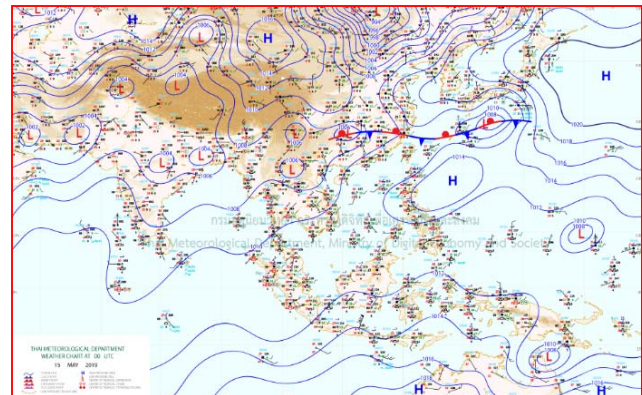
๑๔ พ.ค. ๖๒ เวลา ๑๓:๐๐ น. ๑



๑๔ พ.ค. ๖๒ เวลา ๑๕:๐๐ น. ๒



๑๕ พ.ค. ๖๒ เวลา ๐๑:๐๐ น. ๓



๑๕ พ.ค. ๖๒ เวลา ๐๗:๐๐ น. ๔

รายงานปริมาณน้ำฝนจากกรมอุตุนิยมวิทยา

วันที่ 15 พฤษภาคม 2562

รายงานฝน เวลา 07.00 น.ของวันที่ 14 พฤษภาคม 2562

สถานีอุตุนิยมวิทยา					ปริมาณน้ำฝน24 ชม.(mm)	ปริมาณน้ำฝนสะสม(mm.)	ภาคใต้ฝั่งตะวันออก							
ภาคเหนือ					สูงสุด ของประเทศ	49.8	709.2							
สถานีอุตุนิยมวิทยา	ปริมาณน้ำฝน24 ชม.(mm)	ปริมาณน้ำฝนสะสม(mm.)	ปริมาณฝน พ.ล. (mm.)	สถานะฝนสะสม ปัจจุบันเทียบกับ ค่าเฉลี่ย 30 ปี	สูงสุด ของภาคเหนือ	45.9	220.6	สถานีอุตุนิยมวิทยา	ปริมาณน้ำฝน24 ชม.(mm)	ปริมาณน้ำฝนสะสม(mm.)	ปริมาณฝน พ.ล. (mm.)	สถานะฝนสะสม ปัจจุบันเทียบกับ ค่าเฉลี่ย 30 ปี		
					สูงสุด ของภาคกลาง	38.4	240.1						สูงสุด ของภาคตะวันออกเฉียงเหนือ	49.8
แม่ฮ่องสอน	-	54.8	174.5	ต่ำกว่า	สูงสุด ของภาคตะวันออก	46.8	709.2	เพชรบุรี	0.9	52.2	99.5	ต่ำกว่า		
ดอยอ่างขาง	45.9	113.6	***	***	สูงสุด ของภาคใต้ฝั่งตะวันออก	38.2	488.4	หนองพลับ สกษ.	34.2	189.8	153.2	ต่ำกว่า		
เชียงใหม่	ฝนเล็กน้อย	104.6	213.4	ต่ำกว่า	สูงสุด ของภาคใต้ฝั่งตะวันตก	4.8	694.7	หัวหิน	22.9	85.7	108.9	ต่ำกว่า		
เชียงใหม่ สกษ.	ไม่มีฝน	72.4	214.3	ต่ำกว่า	ภาคตะวันออกเฉียงเหนือ			ประจวบคีรีขันธ์	-	140.4	126.9	ต่ำกว่า		
ทุ่งช้าง	ไม่มีฝน	96.3	220.1	ต่ำกว่า	สถานีอุตุนิยมวิทยา	ปริมาณน้ำฝน24 ชม.(mm)	ปริมาณน้ำฝนสะสม(mm.)	ปริมาณฝน พ.ล. (mm.)	สถานะฝนสะสม ปัจจุบันเทียบกับ ค่าเฉลี่ย 30 ปี	ชุมพร	ไม่มีฝน	344.8	190.8	สูงกว่า
พะเยา	ไม่มีฝน	101.3	179.7	ต่ำกว่า						สวี สกษ.	0.2	359.4	210.4	ต่ำกว่า
ห้วยฝาง	ไม่มีฝน	191.8	183.0	ต่ำกว่า	เกาะสมุย	16.5	294.8	155.9	สูงกว่า					
เด่น	2.7	105.1	158.7	ต่ำกว่า	เลย สกษ.	-	98.4	202.7	ต่ำกว่า	สุราษฎร์ธานี	1.2	222.2	178.0	ต่ำกว่า
แม่สะเรียง	4.8	63.9	162.3	ต่ำกว่า	หนองคาย	49.8	238.4	224.9	ต่ำกว่า	นครศรีธรรมราช	18.9	488.4	173.8	สูงกว่า
แม่ใจ สกษ.	-	-	163.8	ต่ำกว่า	เลย	36.3	78.3	199.3	ต่ำกว่า	นครศรีธรรมราช สกษ.	12.6	387.6	210.7	ต่ำกว่า
เชียงใหม่	18.1	97.7	162.0	ต่ำกว่า	อุดรธานี	3.2	105.9	198.5	ต่ำกว่า	สุราษฎร์ธานี สกษ.	2.0	304.9	157.5	ต่ำกว่า
ลำปาง	0.1	80.1	160.4	ต่ำกว่า	สกลนคร สกษ.	9.8	220.9	217.3	ต่ำกว่า	พระแสง สอท.	ไม่มีฝน	255.7	161.6	ต่ำกว่า
ลำพูน	22.5	87.2	154.8	ต่ำกว่า	สกลนคร	ฝนเล็กน้อย	210.9	227.6	ต่ำกว่า	ฉวาง	ฝนเล็กน้อย	368.2	206.2	สูงกว่า
แพร่	ไม่มีฝน	115.9	178.1	ต่ำกว่า	นครพนม	6.3	241.4	257.1	ต่ำกว่า	พิทลุง สกษ.	ไม่มีฝน	198.6	132.3	ต่ำกว่า
น่าน	ไม่มีฝน	163.2	177.3	ต่ำกว่า	นครพนม สกษ.	0.6	337.9	180.2	สูงกว่า	สงขลา	5.9	283.3	119.6	ต่ำกว่า
น่าน สกษ.	ไม่มีฝน	92.1	181.0	ต่ำกว่า	หนองบัวลำภู	22.6	180.8	***	***	หาดใหญ่	25.0	346.4	147.7	สูงกว่า
ลำปาง สกษ.	ไม่มีฝน	112.8	174.6	ต่ำกว่า	ขอนแก่น	ไม่มีฝน	140.2	168.7	ต่ำกว่า	ดอนขันธ์ สกษ.	13.0	257.6	174.1	ต่ำกว่า
อุดรดิตถ์	ไม่มีฝน	30.8	230.0	ต่ำกว่า	มหาสารคาม	-	167.8	161.5	ต่ำกว่า	สะเดา	0.5	262.1	114.0	สูงกว่า
สุโขทัย	7.3	53.5	158.3	ต่ำกว่า	มุกดาหาร	4.1	171.4	199.5	ต่ำกว่า	ปัตตานี	7.5	348.8	137.5	สูงกว่า
ศรีสะเกษ	5.9	43.2	184.5	ต่ำกว่า	ท่าพระ สกษ.	ไม่มีฝน	150.6	157.1	ต่ำกว่า	ยะลา สกษ.	11.2	478.3	***	***
นลัมสิก	8.3	167.4	150.8	ต่ำกว่า	กาฬสินธุ์	0.2	138.3	190.1	ต่ำกว่า	นราธิวาส	38.2	403.8	142.1	สูงกว่า
แม่สอด	-	85.9	174.2	ต่ำกว่า	ชัยภูมิ	6.5	173.8	140.2	ต่ำกว่า	ภาคใต้ฝั่งตะวันตก				
ตาก	4.3	92.0	174.9	ต่ำกว่า	ร้อยเอ็ด สกษ.	2.3	238.9	178.9	สูงกว่า	สถานีอุตุนิยมวิทยา	ปริมาณน้ำฝน24 ชม.(mm)	ปริมาณน้ำฝนสะสม(mm.)	ปริมาณฝน พ.ล. (mm.)	สถานะฝนสะสม ปัจจุบันเทียบกับ ค่าเฉลี่ย 30 ปี
เขื่อนภูมิพล	-	8.5	197.6	ต่ำกว่า	ร้อยเอ็ด	3.8	208.7	186.1	ต่ำกว่า					
พิษณุโลก	8.4	153.5	170.9	ต่ำกว่า	อุบลราชธานี (ศูนย์ฯ)	11.8	225.0	208.6	ต่ำกว่า	ระนอง	3.9	657.80	512.50	สูงกว่า
เพชรบูรณ์	-	220.6	162.8	สูงกว่า	อุบลราชธานี สกษ.	32.2	241.3	188.6	สูงกว่า	ตะกั่วป่า	3.5	694.70	527.40	สูงกว่า
กำแพงเพชร	34.2	140.5	195.5	ต่ำกว่า	ศรีสะเกษ	9.4	241.2	208.0	สูงกว่า	กระบี่	ไม่มีฝน	283.30	171.60	ต่ำกว่า
อุ้มผาง	ไม่มีฝน	146.0	195.0	ต่ำกว่า	ท่าตูม	2.6	211.3	172.3	ต่ำกว่า	ภูเก็ต	4.8	283.00	259.50	ต่ำกว่า
พิจิตร สกษ.	4.0	91.3	162.6	ต่ำกว่า	นครราชสีมา	4.2	105.5	154.1	ต่ำกว่า	ภูเก็ต (ศูนย์ฯ)	2.4	369.70	281.50	สูงกว่า
ดอนมดแดง สกษ.	1.4	113.1	202.6	ต่ำกว่า	สุรินทร์	17.0	192.4	179.8	ต่ำกว่า	เกาะลันตา	-	11.20	244.80	ต่ำกว่า
วิเชียรบุรี	10.1	169.2	158.1	ต่ำกว่า	สุรินทร์ สกษ.	-	290.0	171.7	สูงกว่า	ตรัง	ไม่มีฝน	430.80	217.50	ต่ำกว่า
ภาคกลาง					ไชยชัย	-	72.7	149.0	ต่ำกว่า	สตูล	ไม่มีฝน	401.40	233.30	สูงกว่า
สถานีอุตุนิยมวิทยา	ปริมาณน้ำฝน24 ชม.(mm)	ปริมาณน้ำฝนสะสม(mm.)	ปริมาณฝน พ.ล. (mm.)	สถานะฝนสะสม ปัจจุบันเทียบกับ ค่าเฉลี่ย 30 ปี	ปากช่อง สกษ.	ไม่มีฝน	284.5	136.1	สูงกว่า	สรุปปริมาณฝนมาก สถานีอุตุนิยมวิทยา ปริมาณน้ำฝน24 ชม.(mm) ปริมาณน้ำฝนสะสม(mm.)				
					นางรอง	0.6	161.0	166.6	ต่ำกว่า					
นครสวรรค์	ไม่มีฝน	117.4	150.7	ต่ำกว่า	บุรีรัมย์	44.6	267.0	179.7	สูงกว่า	ภาคตะวันออก				
ตากฟ้า สกษ.	11.5	240.1	149.4	สูงกว่า	สถานีอุตุนิยมวิทยา ปริมาณน้ำฝน24 ชม.(mm) ปริมาณน้ำฝนสะสม(mm.) ปริมาณฝน พ.ล. (mm.) สถานะฝนสะสม ปัจจุบันเทียบกับ ค่าเฉลี่ย 30 ปี					1	หนองคาย	49.8	238.4	
ชัยนาท สกษ.	2.5	199.4	135.8	สูงกว่า	นครนายก	0.6	37.0	***	***	2	ปราจีนบุรี	46.8	223.3	
อุทัยธานี	ไม่มีฝน	83.8	208.0	ต่ำกว่า	ปราจีนบุรี	46.8	223.3	231.0	ต่ำกว่า	3	ดอยอ่างขาง	45.9	113.6	
พระนครศรีอยุธยา	ไม่มีฝน	127.8	***	***	กบินทร์บุรี	1.2	165.0	192.3	ต่ำกว่า	4	บุรีรัมย์	44.6	267.0	
บัวชุม	6.4	131.6	136.2	ต่ำกว่า	สระแก้ว	7.9	237.9	179.3	สูงกว่า	5	กรุงเทพฯ บางนา สกษ.	38.4	117.5	
ปทุมธานี สกษ.	0.7	134.7	171.9	สูงกว่า	ฉะเชิงเทรา	ฝนเล็กน้อย	196.0	147.7	ต่ำกว่า	ปริมาณฝนสูงสุด	หนองคาย	49.8	238.4	
สมุทรปราการ สกษ.	2.1	60.7	***	***	ชลบุรี	4.6	153.3	175.3	ต่ำกว่า	ฝนสะสมสูงสุด	ตราด	13.1	709.2	
ทองผาภูมิ	0.4	66.2	227.5	ต่ำกว่า	เกาะสีชัง	30.5	71.8	134.4	ต่ำกว่า	ศูนย์วิจัยก้นวิกฤตน้ำ กรมทรัพยากรน้ำ ศูนย์เมขลา				
สุพรรณบุรี	ไม่มีฝน	97.9	114.3	ต่ำกว่า	พิทลุง	6.1	185.3	148.3	ต่ำกว่า					
ลพบุรี	ไม่มีฝน	71.8	147.1	ต่ำกว่า	ลพบุรีประเทศ	1.3	170.0	168.3	ต่ำกว่า					
อุทธร สกษ.	ไม่มีฝน	175.1	112.0	สูงกว่า	แหลมฉบัง	3.2	19.0	137.2	ต่ำกว่า					
สนามนีนสารภคภูมิ	18.0	104.9	155.0	ต่ำกว่า	สัตหีบ	ฝนเล็กน้อย	179.0	171.9	ต่ำกว่า					
สมุทรสงคราม	22.8	129.3	***	***	ระยอง	7.0	371.6	198.6	สูงกว่า					
กาญจนบุรี	12.9	82.4	145.3	ต่ำกว่า	หัวไผ่ สกษ.	1.2	134.2	204.9	ต่ำกว่า					
นครปฐม	ไม่มีฝน	233.2	116.2	สูงกว่า	จันทบุรี	-	325.3	392.5	ต่ำกว่า					
กรุงเทพฯ บางนา สกษ.	38.4	117.5	199.8	ต่ำกว่า	พัลวัน สกษ.	-	-	356.9	ต่ำกว่า					
กรุงเทพฯ ท่าเรือคลองเตย	16.6	76.2	245.5	ต่ำกว่า	ตราด	13.1	709.2	426.7	สูงกว่า					
กรุงเทพฯ เขมหนานนคร	-	60.0	247.7	ต่ำกว่า										
สนามบินดอนเมือง	0.6	163.0	207.6	ต่ำกว่า										
ปาร์อง	ไม่มีฝน	144.7	140.9	ต่ำกว่า										
ราชบุรี	0.2	148.7	147.7	ต่ำกว่า										

สัญลักษณ์ \*\*\*ไม่มีข้อมูล - ยังไม่ได้รับรายงาน/ไม่มีข้อมูล/ไม่มีฝน

หมายเหตุ ใ้รับรายงานเพิ่มเติมโดยการบันทึกของเจ้าหน้าที่เป็นรายวัน ณ เวลา 07:00 น.

ปริมาณฝนสูงสุดเท่ากับ 61.0 มม. ที่ อ.เนินมะปราง จ.พิษณุโลก



## ภาคเหนือ อีสาน ตะวันออก กลาง ใต้ ฟ้ายาคะนอง ระวังฝนถล่มหนัก

ภาคเหนือ ภาคตะวันออกเฉียงเหนือ ภาคกลาง ภาคตะวันออก และภาคใต้ ยังคงมีฝนฟ้าคะนองหลายพื้นที่กับมีฝนตกหนักบางแห่ง ขอให้ประชาชนบริเวณดังกล่าวระวังอันตรายจากฝนฟ้าคะนองและฝนตกหนักไว้ด้วย สำหรับทะเลอันดามันมีคลื่นสูงประมาณ ๒ เมตร บริเวณที่มีฝนฟ้าคะนองคลื่นสูงมากกว่า ๒ เมตร ขอให้ชาวเรือบริเวณดังกล่าวเดินเรือด้วยความระมัดระวัง

### พยากรณ์อากาศสำหรับประเทศไทยตั้งแต่เวลา ๐๖:๐๐ วันนี้ ถึง ๐๖:๐๐ วันพรุ่งนี้.

**ภาคเหนือ** มีเมฆมาก กับมีฝนฟ้าคะนอง และลมกระโชกแรง ร้อยละ ๗๐ ของพื้นที่ กับมีฝนตกหนักบางแห่ง บริเวณจังหวัดเชียงใหม่ เชียงราย พะเยา ลำพูน ลำปาง น่าน แพร่ อุตรดิตถ์ สุโขทัย กำแพงเพชร ตาก พิจิตร พิษณุโลก และเพชรบูรณ์ อุณหภูมิต่ำสุด ๒๒-๒๔ องศาเซลเซียส อุณหภูมิสูงสุด ๓๒-๓๖ องศาเซลเซียส ลมตะวันตก ความเร็ว ๑๐-๒๐ กม./ชม.

**ภาคตะวันออกเฉียงเหนือ** มีเมฆมาก กับมีฝนฟ้าคะนอง ร้อยละ ๗๐ ของพื้นที่ และมีฝนตกหนักบางแห่ง บริเวณจังหวัดเลย หนองบัวลำภู อุดรธานี หนองคาย บึงกาฬ สกลนคร นครพนม ขอนแก่น ชัยภูมิ นครราชสีมา บุรีรัมย์ และสุรินทร์ อุณหภูมิต่ำสุด ๒๓-๒๕ องศาเซลเซียส อุณหภูมิสูงสุด ๒๙-๓๔ องศาเซลเซียส ลมตะวันออกเฉียงใต้ ความเร็ว ๑๐-๒๐ กม./ชม.

**ภาคกลาง** มีเมฆมาก กับมีฝนฟ้าคะนอง ร้อยละ ๖๐ ของพื้นที่ และมีฝนตกหนักบางแห่ง บริเวณจังหวัดกาญจนบุรี สุพรรณบุรี ราชบุรี นครปฐม อุทัยธานี ชัยนาท นครสวรรค์ ลพบุรี และสระบุรี อุณหภูมิต่ำสุด ๒๓-๒๔ องศาเซลเซียส อุณหภูมิสูงสุด ๓๓-๓๕ องศาเซลเซียส ลมตะวันตกเฉียงใต้ ความเร็ว ๑๐-๒๕ กม./ชม.

**ภาคตะวันออก** มีเมฆมาก กับมีฝนฟ้าคะนอง ร้อยละ ๗๐ ของพื้นที่ และมีฝนตกหนักบางแห่ง บริเวณจังหวัดนครนายก ฉะเชิงเทรา ปราจีนบุรี สระแก้ว ชลบุรี ระยอง จันทบุรี และตราด อุณหภูมิต่ำสุด ๒๔-๒๕ องศาเซลเซียส อุณหภูมิสูงสุด ๓๑-๓๓ องศาเซลเซียส ลมตะวันตกเฉียงใต้ ความเร็ว ๑๕-๓๕ กม./ชม. ทะเลมีคลื่นสูง ๑-๒ เมตร บริเวณที่มีฝนฟ้าคะนองคลื่นสูงมากกว่า ๒ เมตร

**ภาคใต้ (ฝั่งตะวันออก)** มีเมฆมาก กับมีฝนฟ้าคะนอง ร้อยละ ๔๐ ของพื้นที่ และมีฝนตกหนักบางแห่ง บริเวณจังหวัดเพชรบุรี ประจวบคีรีขันธ์ ชุมพร สุราษฎร์ธานี นครศรีธรรมราช สงขลา และพัทลุง อุณหภูมิต่ำสุด ๒๔-๒๖ องศาเซลเซียส อุณหภูมิสูงสุด ๓๔-๓๖ องศาเซลเซียส ลมตะวันตก ความเร็ว ๑๕-๓๕ กม./ชม. ทะเลมีคลื่นสูง ๑-๒ เมตร บริเวณที่มีฝนฟ้าคะนองคลื่นสูงมากกว่า ๒ เมตร

**ภาคใต้ (ฝั่งตะวันตก)** มีเมฆเป็นส่วนมาก กับมีฝนฟ้าคะนอง ร้อยละ ๖๐ ของพื้นที่ และมีฝนตกหนักบางแห่ง บริเวณจังหวัดระนอง พังงา และภูเก็ต อุณหภูมิต่ำสุด ๒๔-๒๕ องศาเซลเซียส อุณหภูมิสูงสุด ๓๑-๓๔ องศาเซลเซียส ลมตะวันตก ความเร็ว ๒๐-๓๕ กม./ชม. ทะเลมีคลื่นสูงประมาณ ๒ เมตร บริเวณที่มีฝนฟ้าคะนองคลื่นสูงมากกว่า ๒ เมตร

**กรุงเทพมหานครและปริมณฑล** มีเมฆมาก กับมีฝนฟ้าคะนอง ร้อยละ ๖๐ ของพื้นที่ อุณหภูมิต่ำสุด ๒๔-๒๕ องศาเซลเซียส อุณหภูมิสูงสุด ๓๓-๓๔ องศาเซลเซียส ลมตะวันตกเฉียงใต้ ความเร็ว ๑๐-๒๕ กม./ชม.

### ภัยแล้งคุกคามนาบัวพิมายคาวัววิสาขบูชาราคาสูง

สถานการณ์ภัยแล้งในพื้นที่จังหวัดนครราชสีมา ยังส่งผลกระทบต่อเนื่อง โดยแหล่งน้ำธรรมชาติหลายแห่งแห้งขอด โดยเฉพาะแหล่งนาบัวในพื้นที่ตำบลโบสถ์ อ.พิมาย จ.นครราชสีมา ซึ่งชาวบ้านมีอาชีพทำนาบัว จำหน่ายฝักและดอกบัวไปขาย แต่ด้วยปริมาณน้ำที่ลดลงต่อเนื่องจนถึงขั้นแห้งขอด ได้ส่งผลกระทบต่อทำให้นาบัวได้รับความเสียหายเกษตรกรต้องให้น้ำแห้งตายเพราะไม่มีน้ำ ซึ่งรวมไปถึงคลองน้ำสาธารณะบ้านหนองขาม ตำบลโบสถ์ อำเภอพิมายด้วย โดยพบว่า ระดับน้ำลดลงเช่นกัน ทำให้รอบคลองน้ำที่มักจะมีบัวขึ้นเต็ม กลับเหี่ยวเฉาแห้งตายเกือบทั้งหมด ดอกบัวและฝักบัวที่สามารถเก็บไปขายได้ จึงมีจำนวนลดลง ไม่มีส่งขายให้กับตลาด เกษตรกรจึงขาดรายได้ ขณะที่ประชาชนที่ต้องการซื้อดอกบัวไปไหว้พระ ก็หาได้ยากมากขึ้นเพราะขาดตลาด ซึ่งในช่วงเทศกาลวันวิสาขบูชาที่ประชาชนนิยมใช้ดอกบัวบูชาพระเป็นจำนวนมาก อาจส่งผลให้ราคาจำหน่ายดอกบัวเพิ่มสูงขึ้นตามไปด้วย



นายชื่น ฝานิมา อายุ ๗๐ ปี เกษตรกรรายหนึ่งประกอบอาชีพทำนาบัวขาย ตำบลโบลอส อำเภอนิมา บอกว่า ปีนี้ภัยแล้งมาเร็วและยาวนานกว่าทุกปี ทำให้ปริมาณน้ำตามแหล่งน้ำแห่งขอค่านาบัวเสียหายไม่สามารถเก็บดอกบัวขายได้ โดยปกติจะเก็บดอกบัวขายในช่วงวันวิสาขบูชา ครั้งละ ๕๐๐-๗๐๐ บาท แต่มาปีนี้ นาบัวเจอภัยแล้งหนัก ทำให้ไม่สามารถเก็บดอกบัวขายได้จึงต้องขาดรายได้ในช่วงวันวิสาขบูชา

### อ่างเก็บน้ำบ้านห้วยตะคร้อแห้งหนักในรอบ ๑๕ ปี

อ่างเก็บน้ำบ้านห้วยตะคร้อ ต.หนองมะนาว อ.คง จ.นครราชสีมา ปริมาณน้ำแห่งขอค่านาบัวเสียหายจากพื้นที่ ๓,๕๐๐ ไร่ มีปริมาณน้ำคงเหลือไม่ถึง ๑% ของความจุกักเก็บ ทำให้ไม่สามารถใช้ผลิตน้ำประปาได้ ชาวบ้านบ้านหมื่น หมู่ที่ ๑ ตำบลหนองมะนาว อำเภอกอง จำนวน ๒๐๐ หลังคาเรือนที่ใช้น้ำจากอ่างเก็บน้ำห้วยตะคร้อได้รับความเดือดร้อนอย่างหนัก ไม่มีน้ำใช้อุปโภคบริโภค จำเป็นต้องคอยองค์การบริหารส่วนตำบลหนองมะนาว นำรถบรรทุกน้ำมาแจกจ่ายให้ใช้เป็นการชั่วคราว

ซึ่งสถานการณ์ภัยแล้งในพื้นที่นี้เริ่มตั้งแต่ช่วงปลายเดือนมีนาคม ๒๕๖๒ จนถึงปัจจุบัน โดยพบว่า ปริมาณน้ำภายในอ่างเก็บน้ำบ้านห้วยตะคร้อแห่งขอค่านาบัวเสียหายถึงแม้ว่าจะใกล้เข้าสู่ฤดูฝนแล้วก็ตาม ในขณะที่บางพื้นที่มีฝนตกลงมาบ้าง แต่กลับไม่มีน้ำไหลเข้าอ่างเก็บน้ำ ทำให้ชาวบ้านต่างหวังวิตกเกรงว่า จะประสบปัญหาภัยแล้งยาวนานกว่าทุกปีและนับว่าแล้งหนักสุดในรอบ ๑๕ ปี จึงอยากวิงวอนให้หน่วยงานภาครัฐที่เกี่ยวข้องได้รับหาแนวทางการแก้ไขปัญหาภัยแล้งในพื้นที่เพื่อเป็นการบรรเทาความเดือดร้อนให้กับชาวบ้านเป็นการเร่งด่วน

### ชาวบ้านในเขตเทศบาลเมืองท่าบ่อ จี้ ทม.ท่าบ่อ วางแนวทางในการแก้ปัญหาน้ำท่วมซ้ำซาก หลังฝนตกหนักที่ไร่น้ำท่วมตลอด

วันที่ ๑๔ พ.ค. ๒๕๖๒ เวลาประมาณ ๑๓.๒๐ น.ได้เกิดฝนตกลงมาภายในเขตเทศบาลเมืองท่าบ่อ อย่างหนักนานร่วม ๑ ชั่วโมง ทำให้เกิดน้ำท่วมขังภายในเขตเทศบาลเมืองท่าบ่อหลายพื้นที่ สร้างความเดือดร้อนให้กับชาวบ้านที่ต้องหาวิธีป้องกันน้ำเข้าท่วมบ้านเรือนกันอย่างทุกฝั่ทุกเล

ต่อมาผู้สื่อข่าวได้ตระเวนตรวจสอบสาเหตุที่ทำให้เกิดน้ำท่วมขังจุดหลักๆพบว่าที่บริเวณด้านหน้าประตูเมืองได้เกิดน้ำท่วมขังสูงประมาณ ๒๐ เซนติเมตร สาเหตุเนื่องจากเกิดการอุดตันของท่อระบายน้ำเนื่องจากมีเศษขยะเข้าไปอุดตันท่อระบายน้ำทำให้น้ำไหลไม่สะดวก โดยน้ำได้เอ่อเข้าท่วมร้านค้าที่อยู่รอบบริเวณนั้น และยังพบว่าอีกหลายจุดในเขตเทศบาลเมืองท่าบ่อได้เกิดน้ำท่วมขัง สาเหตุหลักๆคือคลองระบายน้ำมีวัชพืชขึ้นปกคลุมรวมทั้งท่อระบายน้ำก็เต็มไปด้วยขยะ ทำให้น้ำระบายไม่สะดวก

ชาวบ้านจำนวนมากในเขตเทศบาลเมืองท่าบ่อต่างเข้ามาร้องเรียนกับผู้สื่อข่าวว่าอยากให้ เทศบาลเมืองท่าบ่อ หาแนวทางการแก้ปัญหาซ้ำซากในเขตเทศบาลอย่างเป็นระบบ เพราะทุกครั้งที่เกิดฝนตกหนักน้ำจะท่วมทันที สร้างความเสียหายให้กับพื้นที่เศรษฐกิจ และสร้างความเดือดร้อนให้กับประชาชน เนื่องจากทั้งท่อระบายน้ำก็เต็มไปด้วยขยะ ส่วนคลองระบายน้ำก็เต็มไปด้วยวัชพืช ซึ่งทุกครั้งเวลาน้ำแห่งทางเทศบาลเมืองท่าบ่อก็จะส่งเจ้าหน้าที่มาล้างทำความสะอาดซึ่งเป็นการแก้ปัญหาที่ปลายเหตุ โดยชาวบ้านมองว่าหากแก้ปัญหาอย่างเป็นระบบวางแนวทางป้องกันน้ำท่วมอย่างถูกวิธีจะเป็นการแก้ปัญหาซ้ำซากอย่างยั่งยืน ประชาชนจะได้ไม่ต้องผวาเวลาฝนตกหนัก

สำหรับปัญหาเรื่องน้ำท่วม และปัญหาเรื่องน้ำประปา เป็นปัญหาที่เกิดขึ้นมานานหลายสิบปีแล้ว แต่ที่ผ่านมาไม่ได้รับการแก้ไขอย่างจริงจัง ชาวบ้านในเขตเทศบาลเมืองท่าบ่อ อยากเห็นความจริงใจในการเข้ามาแก้ปัญหาอย่างยั่งยืน เพราะถือเป็นปัญหาความเดือดร้อนที่ชาวบ้านในเขตเทศบาลเมืองท่าบ่อต้องทุกข์มานานร่วมสิบปีแล้ว.

