



รายงานสถานการณ์น้ำ
ศูนย์ป้องกันวิกฤติน้ำ กรมทรัพยากรน้ำ
วันศุกร์ ที่ ๑๗ พฤษภาคม ๒๕๖๒

สภาวะอากาศ บริเวณประเทศไทยยังคงมีฝนต่อเนื่องและมีฝนตกหนักบางพื้นที่ในภาคกลาง ภาคตะวันออก และภาคใต้ ขอให้ประชาชนบริเวณดังกล่าวระวังอันตรายจากฝนฟ้าคะนองและฝนตกหนักไว้ด้วย สำหรับทะเลอันดามันมีคลื่นสูง ๑-๒ เมตร บริเวณที่มีฝนฟ้าคะนองคลื่นสูงมากกว่า ๒ เมตร ขอให้ชาวเรือบริเวณดังกล่าวเดินเรือด้วยความระมัดระวัง



สถานการณ์น้ำ

กรมอุตุนิยมวิทยา เตือนภาคตะวันออก ภาคกลาง ภาคใต้ มีฟ้าคะนอง ไทยฝนลด-กทม.ตก ๓๐%

แม่ฮ่องสอน ฝนตกหนัก อ.แม่สะเรียง แม่ฮ่องสอน ส่งผลให้ถนนสายเข้าหมู่บ้านถูกน้ำป่าตัดขาด

(หมายเหตุ ข้อมูลข่าวจาก เดลินิวส์/สยามรัฐออนไลน์)

สถานการณ์น้ำต่างประเทศ

สถานการณ์น้ำ

ระดับน้ำในแม่น้ำโขง : MRC: Mekong River Commission ณ วันที่ ๑๖ พฤษภาคม ๒๕๖๒

สถานี	ระดับตลิ่ง	ระดับน้ำ ๑๔ พ.ค. ๖๒	ระดับน้ำ ๑๕ พ.ค. ๖๒	+สูงกว่าตลิ่ง -ต่ำกว่าตลิ่ง	แนวโน้ม
อ.เชียงแสน จ.เชียงราย	๑๒.๘๐	๓.๗๓	๓.๗๒	-๙.๐๘	ลดลง
อ.เชียงคาน จ.เลย	๑๖.๐๐	๖.๒๓	๖.๓๓	-๙.๖๗	เพิ่มขึ้น
อ.เมือง จ.หนองคาย	๑๒.๒๐	๒.๗๒	๓.๑๓	-๙.๐๗	เพิ่มขึ้น
อ.เมือง จ.นครพนม	๑๒.๐๐	๒.๕๐	๒.๓๖	-๙.๖๔	ลดลง
อ.เมือง จ.มุกดาหาร	๑๒.๕๐	๒.๗๑	๒.๖๓	-๙.๘๗	ลดลง
อ.โขงเจียม จ.อุบลราชธานี	๑๔.๕๐	๓.๓๐	๓.๒๐	-๑๑.๓๐	ลดลง

หมายเหตุ : ระดับ (รสม.) ข้อมูลจาก <http://www.dwr.go.th>

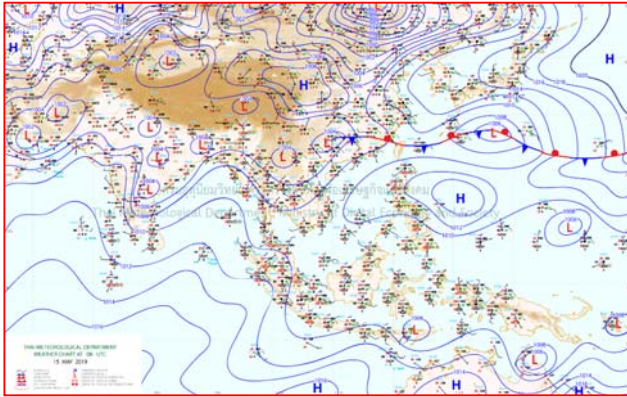
ระดับน้ำ-ลุ่มน้ำเสาบสงขลา ลุ่มน้ำทะเลสาบสงขลา ปัจจุบันสถานการณ์น้ำในลำน้ำโดยทั่วไปอยู่ในภาวะปกติ(ระดับน้ำต่ำกว่าระดับตลิ่งต่ำสุด) สถานการณ์น้ำในลำน้ำส่วนใหญ่มีแนวเพิ่มขึ้น/ทรงตัว (ข้อมูลวันที่ ๑๕ พ.ค. ๒๕๖๒ ที่มากรมชลประทาน) สถานีคลองลำอ.ศรีนครินทร์ จ.พัทลุง สถานีคลองนุ้ย อ.เมือง จ.พัทลุง สถานีคลองหระ อ.หาดใหญ่จ.สงขลาสถานีคลองอู่ตะเภา อ.สะเตา จ.สงขลาสถานีคลองอู่ตะเภา อ.คลองหอยโข่ง จ.สงขลาสถานีคลองอู่ตะเภา อ. หาดใหญ่ จ.สงขลา วัดปริมาณน้ำได้ ๒๐.๗๕ ๖.๙๓ ๐.๕๘ ๒.๗๘ ๑๕.๔๐ ๔.๐๐ เมตร

ปริมาณน้ำฝนสูงสุด (มม.)

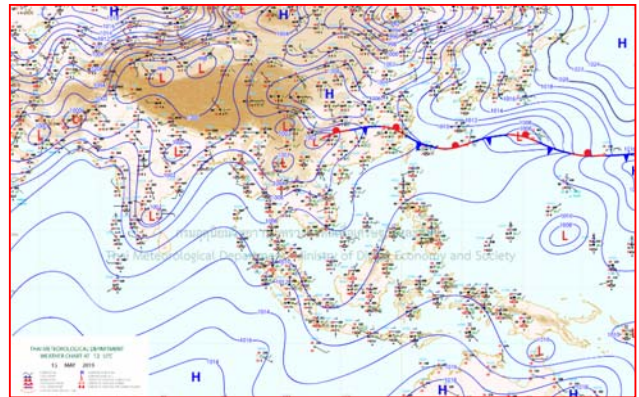
จังหวัด	๑๑ พ.ค. ๖๒	๑๒ พ.ค. ๖๒	๑๓ พ.ค. ๖๒	๑๔ พ.ค. ๖๒	๑๕ พ.ค. ๖๒
จ.พิษณุโลก	๒.๕	๑๓.๕	๔๑.๐	๖๑.๐	๓.๘
จ.ร้อยเอ็ด	-	๐.๑	-	๓.๘	๒.๓
จ.ศรีสะเกษ	๙.๔	-	-	๙.๔	๒๓.๕
จ.นครราชสีมา	-	๗๖.๗	๒๙.๗	๔.๒	-
จ.นครนายก	๐.๔	๑.๘	๒.๖	๐.๖	๑๐.๗
จ.ปราจีนบุรี	๓๐.๐	๘๙.๗	๖.๔	๔๖.๘	๑๑.๖
จ.สระแก้ว	๑๔.๙	๑๐.๕	๖.๒	๗.๙	๗.๒
จ.ฉะเชิงเทรา	๑.๘	๗.๕	-	-	-
จ.ชลบุรี	-	๑๙.๔	๓๐.๕	๓๐.๕	๘.๐
จ.ระยอง	-	๗๑.๙	๑๖.๘	๗.๐	๘.๓
จ.จันทบุรี	๒๑.๒	๑๐๒.๙	๑.๖	๑๘.๓	๙.๖
จ.ตราด	๒๐.๗	๒๙.๒	-	๑๓.๑	๑๓.๓
จ.เพชรบุรี	-	๓๔.๗	-	๐.๙	-
จ.ประจวบคีรีขันธ์	๒๘.๘	๐.๓	๐.๕	๓๑.๖	๐.๗
จ.ชุมพร	๓.๒	-	๑.๗	-	-
จ.สุราษฎร์ธานี	๒๔.๙	๓.๕	๒๘.๒	๑๖.๕	๔๔.๔
จ.นครศรีธรรมราช	-	-	๒๓.๔	๑๘.๙	๓๔.๙
จ.พัทลุง	-	๐.๒	-	-	๑๖.๘
จ.สงขลา	๐.๗	๓.๓	๑๑.๔	๒๕.๐	๗.๘
จ.ปัตตานี	-	-	๐.๑	๗.๕	๑๘.๓
จ.ยะลา	๑๓.๐	-	-	๑๑.๒	๕๙.๑
จ.นราธิวาส	๗.๓	-	๑๗.๑	๓๘.๒	๓.๑
จ.ระนอง	๗๐.๗	๓.๓	๒๕.๑	๓.๙	-
จ.พังงา	๑๑.๔	๑๓.๒	๒๐.๒	๓.๕	๗.๔
จ.กระบี่	-	๐.๘	-	-	๐.๖
จ.ภูเก็ต	๖.๐	๑๐.๙	๒๕.๗	๑๓.๕	๑๑.๑
จ.ตรัง	๘.๕	๓.๐	๒.๕	-	๑๑.๔
จ.สตูล	๘.๒	๑๒.๘	๐.๖	-	๖๔.๗



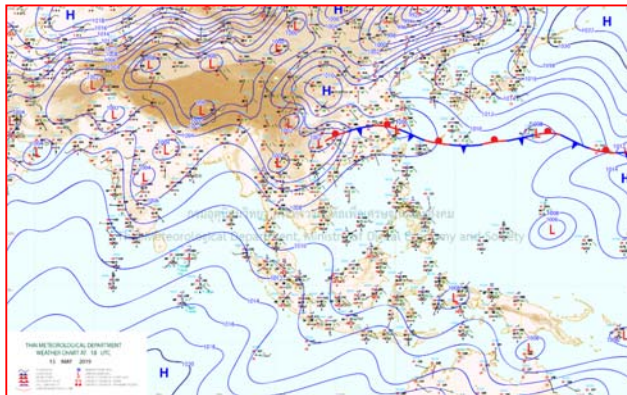
แผนที่อากาศ



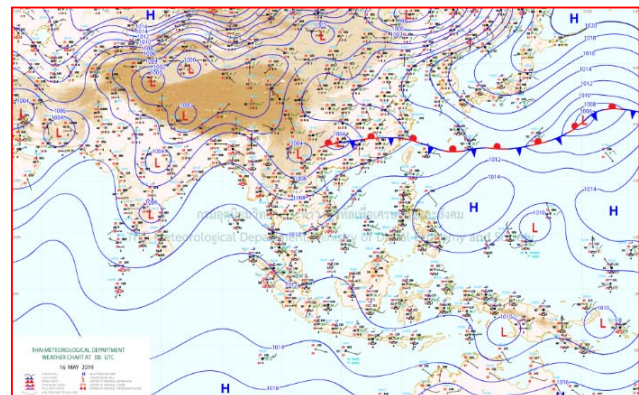
๑๕ พ.ค. ๖๒ เวลา ๑๓:๐๐ น. ๑



๑๕ พ.ค. ๖๒ เวลา ๑๕:๐๐ น. ๒



๑๖ พ.ค. ๖๒ เวลา ๐๑:๐๐ น. ๓




๑๖ พ.ค. ๖๒ เวลา ๐๗:๐๐ น. ๔



รายงานปริมาณน้ำฝนจากกรมอุตุนิยมวิทยา

วันที่ 16 พฤษภาคม 2562

รายงานฝน เวลา 07.00 น.ของวันที่ 15 พฤษภาคม 2562

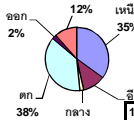
สถานีอุตุนิยมวิทยา					ปริมาณน้ำฝน24 ชม.(mm)	ปริมาณน้ำฝนสะสม(mm.)								
ภาคเหนือ					สูงสุด ของประเทศ	65.2	722.5	ภาคใต้ฝั่งตะวันออก						
สถานีอุตุนิยมวิทยา	ปริมาณน้ำฝน24 ชม.(mm)	ปริมาณน้ำฝนสะสม(mm.)	ปริมาณฝน พ.ล. (mm.)	สถานะฝนสะสม ปัจจุบันเทียบกับค่าเฉลี่ย 30 ปี	สูงสุด ของภาคเหนือ	22.7	243.7	สถานีอุตุนิยมวิทยา	ปริมาณน้ำฝน24 ชม.(mm)	ปริมาณน้ำฝนสะสม(mm.)	ปริมาณฝน พ.ล. (mm.)	สถานะฝนสะสม ปัจจุบันเทียบกับค่าเฉลี่ย 30 ปี		
แม่ฮ่องสอน	-	54.8	174.5	ต่ำกว่า	สูงสุด ของภาคตะวันออกเฉียงเหนือ	23.5	337.9	เพชรบุรี	ไม่มีฝน	52.2	99.5	ต่ำกว่า		
ดอยอ่างขาง	ไม่มีฝน	113.6	***	***	สูงสุด ของภาคใต้ฝั่งตะวันออก	59.1	537.4	หนองพลับ สกษ.	0.7	190.5	153.2	ต่ำกว่า		
เชียงใหม่	ไม่มีฝน	104.6	213.4	ต่ำกว่า	สูงสุด ของภาคใต้ฝั่งตะวันตก	64.7	702.1	หัวหิน	ไม่มีฝน	85.7	108.9	ต่ำกว่า		
เชียงใหม่ สกษ.	ไม่มีฝน	72.4	214.3	ต่ำกว่า	ภาคตะวันออกเฉียงเหนือ				ประจวบคีรีขันธ์	-	110.0	126.9	ต่ำกว่า	
ทุ่งช้าง	ไม่มีฝน	96.3	220.1	ต่ำกว่า	สถานีอุตุนิยมวิทยา	ปริมาณน้ำฝน24 ชม.(mm)	ปริมาณน้ำฝนสะสม(mm.)	ปริมาณฝน พ.ล. (mm.)	สถานะฝนสะสม ปัจจุบันเทียบกับค่าเฉลี่ย 30 ปี	ชุมพร	ไม่มีฝน	344.8	190.8	ต่ำกว่า
พะเยา	ไม่มีฝน	101.3	179.7	ต่ำกว่า	สถานีอุตุนิยมวิทยา	ปริมาณน้ำฝน24 ชม.(mm)	ปริมาณน้ำฝนสะสม(mm.)	ปริมาณฝน พ.ล. (mm.)	สถานะฝนสะสม ปัจจุบันเทียบกับค่าเฉลี่ย 30 ปี	สวี สกษ.	ไม่มีฝน	359.4	210.4	ต่ำกว่า
ห้วยฝาง	ไม่มีฝน	191.8	183.0	ต่ำกว่า	เลย สกษ.	20.6	126.4	202.7	ต่ำกว่า	เกาะสมุย	0.5	295.3	155.9	สูงกว่า
เด่น	3.7	108.8	158.7	ต่ำกว่า	หนองคาย	-	238.4	224.9	ต่ำกว่า	สุราษฎร์ธานี	10.7	232.9	178.0	ต่ำกว่า
แม่สะเรียง	ฝนเล็กน้อย	63.9	162.3	ต่ำกว่า	เลย	4.0	82.3	199.3	ต่ำกว่า	นครศรีธรรมราช	34.9	523.3	173.8	สูงกว่า
แม่ใจ สกษ.	-	-	163.8	ต่ำกว่า	อุดรธานี	1.2	107.1	198.5	ต่ำกว่า	นครศรีธรรมราช สกษ.	20.3	407.9	210.7	ต่ำกว่า
เชียงใหม่	ฝนเล็กน้อย	97.7	162.0	ต่ำกว่า	สุโขทัย	ไม่มีฝน	220.9	217.3	ต่ำกว่า	สุราษฎร์ธานี สกษ.	44.4	349.3	157.5	ต่ำกว่า
ลำปาง	-	80.1	160.4	ต่ำกว่า	สกลนคร สกษ.	ไม่มีฝน	220.9	217.3	ต่ำกว่า	พระแสง สอท.	34.4	290.1	161.6	ต่ำกว่า
ลำพูน	0.5	87.2	154.8	ต่ำกว่า	สกลนคร	3.2	214.1	227.6	ต่ำกว่า	ฉวาง	1.8	370.0	206.2	สูงกว่า
แพร่	-	115.9	178.1	ต่ำกว่า	นครพนม	ไม่มีฝน	241.4	257.1	ต่ำกว่า	พิทลุง สกษ.	18.8	215.4	132.3	ต่ำกว่า
น่าน	0.4	163.6	177.3	ต่ำกว่า	นครพนม สกษ.	ไม่มีฝน	337.9	180.2	สูงกว่า	สงขลา	0.6	283.9	119.6	ต่ำกว่า
น่าน สกษ.	0.1	92.2	181.0	ต่ำกว่า	หนองบัวลำภู	19.5	200.3	***	***	หาดใหญ่	0.8	347.2	147.7	สูงกว่า
ลำปาง สกษ.	ไม่มีฝน	112.8	174.6	ต่ำกว่า	ขอนแก่น	0.4	140.6	168.7	ต่ำกว่า	ดอนขันธ์ สกษ.	0.2	257.8	174.1	ต่ำกว่า
อุดรดิตถ์	ไม่มีฝน	30.8	230.0	ต่ำกว่า	มหาสารคาม	ไม่มีฝน	175.0	161.5	ต่ำกว่า	สะเดา	7.9	269.9	114.0	สูงกว่า
สุโขทัย	11.6	65.1	158.3	ต่ำกว่า	มุกดาหาร	ไม่มีฝน	171.4	199.5	ต่ำกว่า	ปัตตานี	18.3	367.1	137.5	สูงกว่า
ศรีสะเกษ สกษ.	ไม่มีฝน	43.2	184.5	ต่ำกว่า	ท่าพระ สกษ.	0.9	151.5	157.1	ต่ำกว่า	ยะลา สกษ.	59.1	537.4	***	***
นลัมสีก	16.5	183.9	150.8	ต่ำกว่า	กาฬสินธุ์	ฝนเล็กน้อย	138.3	190.1	ต่ำกว่า	นราธิวาส	3.1	406.9	142.1	สูงกว่า
แม่สอด	ไม่มีฝน	85.9	174.2	ต่ำกว่า	ชัยภูมิ	-	180.3	140.2	ต่ำกว่า	ภาคใต้ฝั่งตะวันตก				
ตาก	6.4	98.4	174.9	ต่ำกว่า	ร้อยเอ็ด สกษ.	1.5	240.4	178.9	สูงกว่า	สถานีอุตุนิยมวิทยา	ปริมาณน้ำฝน24 ชม.(mm)	ปริมาณน้ำฝนสะสม(mm.)	ปริมาณฝน พ.ล. (mm.)	สถานะฝนสะสม ปัจจุบันเทียบกับค่าเฉลี่ย 30 ปี
เขื่อนภูมิพล	8.0	91.2	197.6	ต่ำกว่า	ร้อยเอ็ด	2.3	211.0	186.1	ต่ำกว่า	ระนอง	ไม่มีฝน	657.80	512.50	สูงกว่า
พิษณุโลก	3.8	157.3	170.9	ต่ำกว่า	อุบลราชธานี (ศูนย์ฯ)	0.5	225.5	208.6	ต่ำกว่า	ตะกั่วป่า	7.4	702.10	527.40	สูงกว่า
เพชรบูรณ์	22.7	243.7	162.8	สูงกว่า	อุบลราชธานี สกษ.	10.0	251.3	188.6	สูงกว่า	กระบี่	0.6	283.90	171.60	ต่ำกว่า
กำแพงเพชร	ไม่มีฝน	140.5	195.5	ต่ำกว่า	ศรีสะเกษ	23.5	264.7	208.0	สูงกว่า	ภูเก็ต	1.4	284.40	259.50	ต่ำกว่า
อุ้มผาง	13.0	159.0	195.0	ต่ำกว่า	ท่าตูม	ไม่มีฝน	211.3	172.3	ต่ำกว่า	ภูเก็ต (ศูนย์ฯ)	11.1	380.80	281.50	สูงกว่า
พิจิตร สกษ.	ไม่มีฝน	91.3	162.6	ต่ำกว่า	นครราชสีมา	2.1	107.6	154.1	ต่ำกว่า	เกาะลันตา	30.8	219.00	244.80	ต่ำกว่า
ดอนเมฆ สกษ.	ไม่มีฝน	113.1	202.6	ต่ำกว่า	สุรินทร์	8.2	200.6	179.8	ต่ำกว่า	ตรัง	11.7	442.50	217.50	ต่ำกว่า
วิเชียรบุรี	20.0	189.2	158.1	ต่ำกว่า	สุรินทร์ สกษ.	5.8	298.9	171.7	สูงกว่า	สตูล	64.7	466.10	233.30	สูงกว่า
ภาคกลาง					ไซคชัย	ไม่มีฝน	72.7	149.0	ต่ำกว่า	สรุปปริมาณฝนมาก สถานีอุตุนิยมวิทยา				
สถานีอุตุนิยมวิทยา	ปริมาณน้ำฝน24 ชม.(mm)	ปริมาณน้ำฝนสะสม(mm.)	ปริมาณฝน พ.ล. (mm.)	สถานะฝนสะสม ปัจจุบันเทียบกับค่าเฉลี่ย 30 ปี	ปากช่อง สกษ.	ไม่มีฝน	284.5	136.1	สูงกว่า	1	นครสวรรค์	65.2	182.6	
นครสวรรค์	65.2	182.6	150.7	ต่ำกว่า	นางรอง	0.2	161.2	166.6	ต่ำกว่า	2	สตูล	64.7	466.1	
ตากฟ้า สกษ.	ไม่มีฝน	240.1	149.4	สูงกว่า	บุรีรัมย์	-	267.0	179.7	สูงกว่า	3	ยะลา สกษ.	59.1	537.4	
ชัยนาท สกษ.	0.3	199.7	135.8	สูงกว่า	ภาคตะวันออก				4	สุราษฎร์ธานี สกษ.	44.4	349.3		
อุทัยธานี	2.2	86.0	208.0	ต่ำกว่า	สถานีอุตุนิยมวิทยา	ปริมาณน้ำฝน24 ชม.(mm)	ปริมาณน้ำฝนสะสม(mm.)	ปริมาณฝน พ.ล. (mm.)	สถานะฝนสะสม ปัจจุบันเทียบกับค่าเฉลี่ย 30 ปี	5	กรุงเทพฯ บางนา สกษ.	41.9	159.4	
พระนครศรีอยุธยา	ไม่มีฝน	127.8	***	***	นครนายก	10.7	47.7	***	***	ปริมาณฝนสูงสุด	นครสวรรค์	65.2	182.6	
บัวชุม	ไม่มีฝน	131.6	136.2	ต่ำกว่า	ปราจีนบุรี	10.8	234.1	231.0	ต่ำกว่า	ฝนสะสมสูงสุด	ตราด	13.3	722.5	
ปทุมธานี สกษ.	2.3	137.0	171.9	สูงกว่า	กบินทร์บุรี	11.6	176.6	192.3	ต่ำกว่า					
สมุทรปราการ สกษ.	ฝนเล็กน้อย	60.7	***	***	สระแก้ว	7.2	245.1	179.3	สูงกว่า					
ทองผาภูมิ	ไม่มีฝน	66.2	227.5	ต่ำกว่า	ฉะเชิงเทรา	ไม่มีฝน	196.0	147.7	ต่ำกว่า					
สุพรรณบุรี	0.3	98.2	114.3	ต่ำกว่า	ชลบุรี	-	153.3	175.3	ต่ำกว่า					
ลพบุรี	ไม่มีฝน	71.8	147.1	ต่ำกว่า	เกาะสีชัง	8.0	79.8	134.4	ต่ำกว่า					
อุทธร สกษ.	1.7	176.8	112.0	สูงกว่า	ทัพป่า	1.4	186.7	148.3	ต่ำกว่า					
สนขามนิคมสวรรค์ภูมิ	ฝนเล็กน้อย	104.9	155.0	ต่ำกว่า	ลจัญประเทศ	4.4	174.4	168.3	ต่ำกว่า					
สมุทรสงคราม	ไม่มีฝน	129.3	***	***	แหลมฉบัง	2.6	21.6	137.2	ต่ำกว่า					
กาญจนบุรี	ไม่มีฝน	82.4	145.3	ต่ำกว่า	สัตหีบ	2.4	181.4	171.9	ต่ำกว่า					
นครปฐม	ฝนเล็กน้อย	233.2	116.2	สูงกว่า	ระยอง	5.3	376.9	198.6	สูงกว่า					
กรุงเทพฯ บางนา สกษ.	41.9	159.4	199.8	ต่ำกว่า	หัวไผ่ สกษ.	24.2	142.5	204.9	ต่ำกว่า					
กรุงเทพฯ ท่าเรือคลองเตย	0.1	76.3	245.5	ต่ำกว่า	จันทบุรี	-	-	392.5	ต่ำกว่า					
กรุงเทพฯ เหนือนคร	0.4	68.8	247.7	ต่ำกว่า	พลับ สกษ.	-	-	356.9	ต่ำกว่า					
สนามบินดอนเมือง	3.0	166.0	207.6	ต่ำกว่า	ตราด	13.3	722.5	426.7	สูงกว่า					
ปาร์อิง	0.1	144.8	140.9	ต่ำกว่า										
ราชบุรี	ไม่มีฝน	148.7	147.7	ต่ำกว่า										

สัญลักษณ์ ***ไม่มีข้อมูล - ยังไม่ได้รับรายงาน/ไม่มีข้อมูล/ไม่มีฝน

หมายเหตุ ได้รับรายงานเพิ่มเติมโดยการบันทึกของเจ้าหน้าที่เป็นรายวัน ณ เวลา 07:00 น.

ปริมาณฝนสูงสุด - ไม่มี -

ปริมาณน้ำรวมทั้งหมด 70,921 ล้าน ลบ.ม. (100%)



เปรียบเทียบปริมาณน้ำรวม
ประเทศไทยปัจจุบัน
ปี 62 และ 61

วันที่ 16 พฤษภาคม 2562 เก้าแก้ว

38,967 ล้าน ลบ.ม. หรือ เก้าแก้ว

55%

วันที่ 16 พฤษภาคม 2561 เก้าแก้ว

43,790 ล้าน ลบ.ม. หรือ เก้าแก้ว

62%

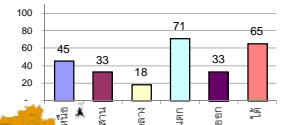
รายงานสรุปสภาพน้ำในอ่างเก็บน้ำขนาดใหญ่และขนาดกลาง

รายงานสถานการณ์ ณ วันที่ 16 พฤษภาคม 2562

ปริมาณน้ำในอ่างที่ใช้การได้ในสัปดาห์นี้ + มากกว่า / - น้อยกว่า สัปดาห์ก่อน **555.83** ล้าน ลบ.ม.

สรุปสถานการณ์ปริมาณน้ำในอ่างเก็บน้ำที่ใช้ในกิจกรรมทั่วประเทศ มากกว่าปริมาณน้ำที่เหลือเข้าอ่าง เมื่อเทียบกับสัปดาห์ก่อน การใช้น้ำอย่างระมัดระวัง

% ปริมาณน้ำรวมแต่ละภาคปัจจุบัน



สรุปสถานการณ์ปริมาณน้ำในอ่างฯ

คงที่	8	อ่าง
ลดลง	25	อ่าง
เพิ่มขึ้น	5	อ่าง

ภาค	สถานการณ์ปริมาณน้ำในอ่าง				ปริมาณน้ำเปลี่ยนแปลง (ล้าน ม.)	สถานะ
	ล่อง (แห่ง)	คงที่ (แห่ง)	เพิ่มขึ้น (แห่ง)	รวม (แห่ง)		
ภาคเหนือ	6	-	1	7	-271.00	ปริมาณน้ำในอ่างเก็บน้ำลดลง
ภาคตะวันออกเฉียงเหนือ	3	6	3	12	18.00	ปริมาณน้ำในอ่างเก็บน้ำเพิ่มขึ้น
ภาคกลาง	1	1	1	3	-14.00	ปริมาณน้ำในอ่างเก็บน้ำลดลง
ภาคตะวันตก	2	-	-	2	-197.00	ปริมาณน้ำในอ่างเก็บน้ำลดลง
ภาคตะวันออก	9	1	-	10	-22.83	ปริมาณน้ำในอ่างเก็บน้ำลดลง
ภาคใต้	4	-	-	4	-69.00	ปริมาณน้ำในอ่างเก็บน้ำลดลง
รวมทั้งประเทศ	25	8	5	38	-555.83	ปริมาณน้ำในอ่างเก็บน้ำลดลง

ภาค อ่างเก็บน้ำ เชื้อน	ความจ ที่ รอก. (ล้าน ม.)	ปริมาณน้ำ ที่ไม่ได้ ใช้การ (ล้าน ม.)	ใช้การ ได้จริง (ล้าน ม.)	ปริมาณน้ำรวม		ปัจจุบัน วันที่ 16 พฤษภาคม 2562				สัปดาห์ก่อน วันที่ 10 พฤษภาคม 2562				ปริมาณน้ำ + เพิ่มขึ้น - ลดลง (ล้าน ม.)	สถานการณ์ ในอ่าง	
				วันที่ 16 พฤษภาคม 2561	%	ปริมาณน้ำรวม		ปริมาณน้ำใช้การได้จริง		ปริมาณน้ำรวม		ปริมาณน้ำใช้การได้จริง				
						(ล้าน ม.)	%	(ล้าน ม.)	%	(ล้าน ม.)	%	(ล้าน ม.)	%			
ภาคเหนือ (7)																
1	ภูมิพล (2) ดาก	13,462	3,800	9,662	7,576	56%	6,250	46%	2,450	18%	6355	47%	2,555	19%	-105.00	ลดลง
2	สิริกิติ์ (2) อุดรดิต	9,510	2,850	6,660	5,290	56%	4,476	47%	1,626	17%	4618	49%	1,768	19%	-142.00	ลดลง
3	แม่งัด เชียงใหม่	265	12	253	156	59%	109	41%	97	37%	115	43%	103	39%	-6.00	ลดลง
4	แมกวง เชียงใหม่	263	14	249	63	24%	58	22%	44	17%	63	24%	49	19%	-5.00	ลดลง
5	กัวลม ลำปาง	106	3	103	55	52%	48	45%	45	42%	47	44%	44	42%	1.00	เพิ่มขึ้น
6	กัวคองมา ลำปาง	170	6	164	93	55%	74	44%	68	40%	75	44%	69	41%	-1.00	ลดลง
7	แควน้อย พิษณุโลก	939	43	896	319	34%	217	23%	174	19%	230	24%	187	20%	-13.00	ลดลง
	แม่มอก	110	16	94	41	37%	35	32%	19	17%	35	32%	19	17%	-	คงที่
	รวมภาคเหนือ 34.85%	24,825	6,744	18,081	13,594	55%	11,267	45%	4,504	18%	11,538	46%	4,775	19%	-271.00	ลดลง
ภาคตะวันออกเฉียงเหนือ (12)																
8	ห้วยหลวง อุดรธานี	136	7	129	58	43%	29	21%	22	16%	29	21%	22	16%	-	คงที่
9	น้ำจูน สกลนคร	520	45	475	286	55%	243	47%	198	38%	243	47%	198	38%	-	คงที่
10	น้ำพอง (2) สกลนคร	165	8	157	59	36%	65	39%	57	35%	68	41%	60	36%	-3.00	ลดลง
11	จุฬารัตน (2) ชัยภูมิ	164	37	127	105	64%	79	48%	42	26%	78	48%	41	25%	1.00	เพิ่มขึ้น
12	ลุมพินี (2) ขอนแก่น	2,431	581	1,850	993	41%	577	24%	-	0%	576	24%	-	0%	-	คงที่
13	ลำปาว กาฬสินธุ์	1,980	100	1,880	880	44%	471	24%	371	19%	466	24%	366	18%	5.00	เพิ่มขึ้น
14	ลำตะคอง นครราชสีมา	314	22	292	170	54%	175	56%	153	49%	176	56%	154	49%	-1.00	ลดลง
15	ลำพระเพลิง นครราชสีมา	155	1	154	102	66%	28	18%	27	17%	28	18%	27	17%	-	คงที่
16	มูลขม นครราชสีมา	141	7	134	74	52%	46	33%	39	28%	46	33%	39	28%	-	คงที่
17	ลำแจะ นครราชสีมา	275	7	268	115	42%	107	39%	100	36%	110	40%	103	37%	-3.00	ลดลง
18	ลำน้ำรองบุรีรัมย์	121	3	118	63	52%	37	31%	34	28%	37	31%	34	28%	-	คงที่
19	สิรินธร (2) อุบลราชธานี	1,966	831	1,135	1,018	52%	869	44%	38	2%	850	43%	19	1%	19.00	เพิ่มขึ้น
	รวมภาค ดอน. 11.80%	8,369	1,649	6,720	3,925	47%	2,726	33%	1,081	13%	2,707	32%	1,063	13%	18.00	เพิ่มขึ้น
ภาคกลาง (3)																
20	ป่าสักชลสิทธิ์ ลพบุรี	960	3	957	298	31%	148	15%	145	15%	165	17%	162	17%	-17.00	ลดลง
21	ห้วยเสลา อุทัยธานี	160	17	143	94	59%	38	24%	21	13%	38	24%	21	13%	-	คงที่
22	กระเสียว สุพรรณบุรี	240	40	200	231	96%	65	27%	25	10%	62	26%	22	9%	3.00	เพิ่มขึ้น
	รวมภาคกลาง 1.92%	1,360	60	1,300	623	46%	251	18%	191	14%	265	19%	205	15%	-14.00	ลดลง
ภาคตะวันตก (2)																
23	ศรีนครินทร์ (2) กาญจนบุรี	17,745	10,265	7,480	14,324	81%	14,076	79%	3,811	21%	14,156	80%	3,891	22%	-80.00	ลดลง
24	วชิราลงกรณ (2) กาญจนบุรี	8,860	3,012	5,848	4,779	54%	4,795	54%	1,783	20%	4,912	55%	1,900	21%	-117.00	ลดลง
	รวมภาคตะวันตก 37.51%	26,605	13,277	13,328	19,103	72%	18,871	71%	5,594	21%	19,068	72%	5,791	22%	-197.00	ลดลง
ภาคตะวันออก (6+4)																
25	ขุนด่านฯ นครนายก	224	5.00	219	64	29%	33	15%	28	13%	36	16%	31	14%	-3.00	ลดลง
26	คลองสีปัด ฉะเชิงเทรา	420	30.00	390	202	48%	95	23%	65	15%	101	24%	71	17%	-6.00	ลดลง
27	บางพระ (3) ชลบุรี	117	12.00	105	72	62%	49	42%	37	32%	50	43%	38	32%	-1.00	ลดลง
28	หนองปลาไหล(3) ระยอง	164	13.75	150	142	87%	88	54%	74	45%	90	55%	76	47%	-2.00	ลดลง
29	ประแสร์ (3) ระยอง	295	20.00	275	198	67%	126	43%	106	36%	126	43%	106	36%	-	คงที่
30	มาบประชัน (3) ระยอง	17	0.72	16	12	70%	11	64%	10	59%	11	66%	10.25	62%	-0.38	ลดลง
31	หนองค้อ (3) ระยอง	21	1.00	20	12	58%	5	25%	4	20%	5	25%	4.44	21%	-0.16	ลดลง
32	ดอกกราย (3) ระยอง	79	3.00	76	57	72%	28	35%	25	32%	29	37%	26.07	33%	-1.04	ลดลง
33	คลองใหญ่ (3) ระยอง	45	3.00	42	30	67%	28	61%	25	54%	29	64%	25.92	57%	-1.25	ลดลง
34	นขต.นครพนม ปราจีนบุรี	295	19.00	276	75	25%	92	31%	73	25%	100	34%	81.00	27%	-8.00	ลดลง
	รวมภาคตะวันออก 2.37%	1,678	107	1,570	864	52%	555	33%	447	27%	577	34%	470	28%	-22.83	ลดลง
ภาคใต้ (4)																
35	แก่งกระจาน เพชรบุรี	710	65	645	300	42%	307	43%	242	34%	317	45%	252	35%	-10.00	ลดลง
36	ปราณบุรี ประจวบคีรีขันธ์	391	18	373	244	62%	203	52%	185	47%	211	54%	193	49%	-8.00	ลดลง
37	รัชชประภา (2) สุราษฎร์ธานี	5,639	1,352	4,287	3,892	69%	3,831	68%	2,479	44%	3,866	69%	2,514	45%	-35.00	ลดลง
38	บางยาง (2) ยะลา	1,454	276	1,178	1,244	86%	955	66%	679	47%	971	67%	694	48%	-16.00	ลดลง
	รวมภาคใต้ 11.55%	8,194	1,711	6,483	5,681	69%	5,296	65%	3,585	44%	5,365	65%	3,654	45%	-69.00	ลดลง
	รวมทั้งประเทศ 100%(38)	71,031	23,548	47,482	43,790	62%	38,967	55%	15,402	22%	39,520	56%	15,958	22%	-555.83	ลดลง

ที่มาข้อมูล : ตารางสรุปสภาพน้ำในอ่างเก็บน้ำขนาดใหญ่ทั่วประเทศ และตารางสรุปสภาพน้ำในอ่างเก็บน้ำภาคตะวันออก กรมชลประทาน

หมายเหตุ :

- อ่างเก็บน้ำขนาดใหญ่ หมายถึง อ่างเก็บน้ำที่มีความจุตั้งแต่ 100 ล้าน ลบ.ม. ขึ้นไป
- เป็นอ่างเก็บน้ำอยู่ในความรับผิดชอบของการไฟฟ้าฝ่ายผลิตแห่งประเทศไทย(10) นอกนั้นอยู่ในความรับผิดชอบของกรมชลประทาน (28)
- เป็นอ่างเก็บน้ำขนาดกลางที่มีความสำคัญต่อการอุตสาหกรรมและการประปา ของลุ่มน้ำชายฝั่งทะเลตะวันออก
- ที่มา : กรมชลประทาน และการไฟฟ้าฝ่ายผลิตแห่งประเทศไทย
- จังหวัดที่มีอ่างเก็บน้ำขนาดใหญ่มีจำนวน 26 จังหวัด ไม่มี 50 จังหวัด

รศ. นายสัตย์ รังสีเกษม กักของอ่าง



ศูนย์เขล



ศูนย์ป้องกันกักตุนน้ำ กรมทรัพยากรน้ำ

ลำดับของเขื่อนตามความจ

- ศรีนครินทร์
- ภูมิพล
- สิริกิติ์
- วชิราลงกรณ
- รัชชประภา
- ลุมพินี
- สิรินธร
- บางพระ
- ลำปาว
- ป่าสัก

ลำดับของเขื่อนตามปริมาณน้ำใช้การได้

- ภูมิพล
- ศรีนครินทร์
- สิริกิติ์
- วชิราลงกรณ
- รัชชประภา
- ลำปาว
- ลุมพินี
- บางพระ
- สิรินธร
- ป่าสัก

เตือนภาคตะวันออก ภาคกลาง ภาคใต้ มีฟ้าคะนอง ไทยฝนลด-กทม.ตก ๓๐%

บริเวณประเทศไทยมีฝนลดลง แต่ยังคงมีฝนตกหนักบางพื้นที่ในภาคกลาง ภาคตะวันออก และภาคใต้ ขอให้ประชาชนบริเวณดังกล่าวระวังอันตรายจากฝนฟ้าคะนองและฝนตกหนักไว้ด้วย สำหรับทะเลอันดามันมีคลื่นสูง ๑-๒ เมตร บริเวณที่มีฝนฟ้าคะนองคลื่นสูงมากกว่า ๒ เมตร ขอให้ชาวเรือบริเวณดังกล่าวเดินเรือด้วยความระมัดระวัง

พยากรณ์อากาศสำหรับประเทศไทยตั้งแต่เวลา ๐๖:๐๐ วันนี้ ถึง ๐๖:๐๐ วันพรุ่งนี้.

ภาคเหนือ มีเมฆเป็นส่วนมาก กับมีฝนฟ้าคะนอง ร้อยละ ๔๐ ของพื้นที่ ส่วนมากบริเวณจังหวัดเชียงใหม่ ลำพูน ลำปาง พะเยา แพร่ น่าน อุตรดิตถ์ ตาก กำแพงเพชร สุโขทัย พิจิตร พิษณุโลก และเพชรบูรณ์ อุณหภูมิต่ำสุด ๒๔-๒๗ องศาเซลเซียส อุณหภูมิสูงสุด ๓๗-๓๙ องศาเซลเซียส ลมตะวันตก ความเร็ว ๑๐-๒๐ กม./ชม.

ภาคตะวันออกเฉียงเหนือ มีเมฆเป็นส่วนมาก กับมีฝนฟ้าคะนอง ร้อยละ ๔๐ ของพื้นที่ ส่วนมากบริเวณจังหวัดเลย หนองบัวลำภู อุดรธานี หนองคาย บึงกาฬ สกลนคร นครพนม ชัยภูมิ ขอนแก่น นครราชสีมา บุรีรัมย์ สุรินทร์ ศรีสะเกษ และอุบลราชธานี อุณหภูมิต่ำสุด ๒๓-๒๕ องศาเซลเซียส อุณหภูมิสูงสุด ๓๓-๓๖ องศาเซลเซียส ลมตะวันออกเฉียงใต้ ความเร็ว ๑๐-๒๐ กม./ชม.

ภาคกลาง มีเมฆมาก กับมีฝนฟ้าคะนอง ร้อยละ ๔๐ ของพื้นที่ และมีฝนตกหนักบางแห่ง บริเวณจังหวัดกาญจนบุรี สุพรรณบุรี ราชบุรี อุทัยธานี นครสวรรค์ ลพบุรี และสระบุรี อุณหภูมิต่ำสุด ๒๔-๒๖ องศาเซลเซียส อุณหภูมิสูงสุด ๓๕-๓๗ องศาเซลเซียส ลมตะวันตกเฉียงใต้ ความเร็ว ๑๐-๒๕ กม./ชม.

ภาคตะวันออก มีเมฆมาก กับมีฝนฟ้าคะนอง ร้อยละ ๔๐ ของพื้นที่ และมีฝนตกหนักบางแห่ง บริเวณจังหวัดปราจีนบุรี สระแก้ว ชลบุรี ระยอง จันทบุรี และตราด อุณหภูมิต่ำสุด ๒๕-๒๘ องศาเซลเซียส อุณหภูมิสูงสุด ๓๐-๓๕ องศาเซลเซียส ลมตะวันออกเฉียงใต้ ความเร็ว ๑๕-๓๕ กม./ชม. ทะเลมีคลื่นสูง ๑-๒ เมตร บริเวณที่มีฝนฟ้าคะนองคลื่นสูงมากกว่า ๒ เมตร

ภาคใต้ (ฝั่งตะวันออก) มีเมฆเป็นส่วนมาก กับมีฝนฟ้าคะนอง ร้อยละ ๔๐ ของพื้นที่ และมีฝนตกหนักบางแห่ง บริเวณจังหวัดชุมพร สุราษฎร์ธานี นครศรีธรรมราช พัทลุง สงขลา ปัตตานี ยะลา และนราธิวาส อุณหภูมิต่ำสุด ๒๔-๒๗ องศาเซลเซียส อุณหภูมิสูงสุด ๓๕-๓๗ องศาเซลเซียส ลมตะวันตก ความเร็ว ๑๕-๓๕ กม./ชม. ทะเลมีคลื่นสูง ๑-๒ เมตร บริเวณที่มีฝนฟ้าคะนองคลื่นสูงมากกว่า ๒ เมตร

ภาคใต้ (ฝั่งตะวันตก) มีเมฆมาก กับมีฝนฟ้าคะนอง ร้อยละ ๖๐ ของพื้นที่ และมีฝนตกหนักบางแห่ง บริเวณจังหวัดระนอง พังงา ภูเก็ต กระบี่ ตรัง และสตูล อุณหภูมิต่ำสุด ๒๔-๒๖ องศาเซลเซียส อุณหภูมิสูงสุด ๓๓-๓๕ องศาเซลเซียส ลมตะวันตก ความเร็ว ๑๕-๓๕ กม./ชม. ทะเลมีคลื่นสูง ๑-๒ เมตร บริเวณที่มีฝนฟ้าคะนองคลื่นสูงมากกว่า ๒ เมตร

กรุงเทพมหานครและปริมณฑล มีเมฆมาก กับมีฝนฟ้าคะนอง ร้อยละ ๓๐ ของพื้นที่ อุณหภูมิต่ำสุด ๒๖-๒๗ องศาเซลเซียส อุณหภูมิสูงสุด ๓๕-๓๗ องศาเซลเซียส ลมใต้ ความเร็ว ๑๐-๒๕ กม./ชม.

ฝนตกหนัก อ.แม่สะเรียง แม่ฮ่องสอน ส่งผลให้ถนนสายเข้าหมู่บ้านถูกน้ำป่าตัดขาด

นายชนกฤต ฉันทะจำรัสศิลป์ นายอำเภอแม่สะเรียง จ.แม่ฮ่องสอน ได้รับรายงานว่าทุกภัย พื้นที่บ้านแม่ก่อน หมู่ ๕ ต.แม่คง อ.แม่สะเรียง จ.แม่ฮ่องสอน ว่ามีฝนตกหนักและเกิดน้ำท่วมถนนเสียหายหลายจุด รวมไปถึงมีต้นไม้ล้มขวางทาง จึงได้สั่งการไปยัง กำนัน ผู้ใหญ่บ้าน นายก อบต. ป้องกันอำเภอแม่สะเรียง ตรวจสอบและดำเนินการให้การช่วยเหลือประชาชนเป็นการเร่งด่วน

สำหรับพื้นที่อำเภอแม่สะเรียง ในห้วงฤดูฝนของทุกปี จะประสบกับปัญหาน้ำท่วมผิวถนน คอสะพานขาด เส้นทางถูกตัดขาด และบ้านเรือนถูกดินภูเขาสไลด์ลงทับที่อยู่อาศัยของประชาชน ปัญหาหนึ่งที่สำคัญคือ พื้นที่ส่วนใหญ่ร้อยละ ๙๐ อยู่ในเขตป่า ทำให้ทางราชการไม่สามารถให้การช่วยเหลือราษฎรได้อย่างเต็มความสามารถเนื่องจากติดขัด พรบ.กรมอุทยานสัตว์ป่าและพันธุ์พืช , พรบ.กรมป่าไม้ ส่งผลให้ราษฎรชาวเขายากจน ต้องเผชิญชะตากรรมมาโดยตลอด บางครั้งมีผู้ป่วยหนัก เส้นทางถูกตัดขาด การลำเลียงผู้ป่วยมาถึงมือหมอช้าเกินไป ทำให้ผู้ป่วยเสียชีวิตระหว่างทางเป็นจำนวนมากไม่น้อย

