

สรุปสถานการณ์น้ำของประเทศ วันที่ ๔ ตุลาคม ๒๕๕๙

๑. ฝน การคาดการณ์ปริมาณฝน (มิลลิเมตร) เดือน ตุลาคม พุทธศักราช และธันวาคม ๒๕๕๙ เปรียบเทียบกับค่าปกติ [ค่าปกติ = ค่าเฉลี่ยฝนในคาบ ๓๐ ปี (๒๕๒๔ - ๒๕๕๓)] มีรายละเอียดตามตาราง

ภาค/เดือน (ปริมาณฝนคาดการณ์)	ตุลาคม ๒๕๕๙		พฤศจิกายน ๒๕๕๙		ธันวาคม ๒๕๕๙	
	ค่าประมาณ (มม.)	ความหมาย	ค่าประมาณ (มม.)	ความหมาย	ค่าประมาณ (มม.)	ความหมาย
เหนือ	๑๐๐ - ๑๕๐ มม.	ใกล้เคียงค่าปกติ	๒๐ - ๕๐ มม.	ใกล้เคียงค่าปกติ	๐ - ๑๐ มม.	ใกล้เคียงค่าปกติ
ตะวันออกเฉียงเหนือ	๑๐๐ - ๑๕๐ มม.	ใกล้เคียงค่าปกติ	๑๕ - ๓๐ มม.	ใกล้เคียงค่าปกติ	๐ - ๑๐ มม.	ใกล้เคียงค่าปกติ
กลาง	๑๖๐ - ๒๐๐ มม.	ใกล้เคียงค่าปกติ	๓๐ - ๕๐ มม.	ใกล้เคียงค่าปกติ	๐ - ๑๐ มม.	ใกล้เคียงค่าปกติ
ตะวันออกเฉียงใต้	๒๐๐ - ๒๕๐ มม.	ใกล้เคียงค่าปกติ	๕๐ - ๖๐ มม.	ใกล้เคียงค่าปกติ	๐ - ๑๐ มม.	ใกล้เคียงค่าปกติ
ภาคใต้ฝั่งตะวันออก	๒๓๐ - ๒๘๐ มม.	ใกล้เคียงค่าปกติ	๓๕๐ - ๔๕๐ มม.	สูงกว่าค่าปกติเล็กน้อย	๒๓๐ - ๒๘๐ มม.	สูงกว่าค่าปกติเล็กน้อย
ภาคใต้ฝั่งตะวันตก	๓๖๐ - ๔๖๐ มม.	สูงกว่าค่าปกติเล็กน้อย	๑๙๐ - ๒๕๐ มม.	สูงกว่าค่าปกติเล็กน้อย	๖๐ - ๙๐ มม.	ใกล้เคียงค่าปกติ
กรุงเทพฯ และปริมณฑล	๒๗๐ - ๓๒๐ มม.	ใกล้เคียงค่าปกติ	๕๐ - ๖๐ มม.	ใกล้เคียงค่าปกติ	๐ - ๑๐ มม.	ใกล้เคียงค่าปกติ

ที่มาข้อมูล : กรมอุตุนิยมวิทยา เขตรองอากาศ ๓ เดือน (http://www.tmd.go.th/month_forecast.php)

ปริมาณฝน ณ วันที่	หน่วย	เหนือ	กลาง	ตะวันออกเฉียงเหนือ	ตะวันออก	ใต้	ทั้งประเทศ
ฝนสูงสุด ๒๔ ชม.	มม.	๙๙.๑	๘๓.๗	๗.๒	๒๒.๒	๑๑๓.๔	๑๑๓.๔
สถานีอุตุนิยมวิทยา		อุตรดิตถ์	กรุงเทพฯ ท่าเรือคลองเตย	นางรอง	ระยอง	ตะกั่วป่า	ตะกั่วป่า
				บุรีรัมย์		พังงา	พังงา
ฝนสะสมปี ๕๘	มม.	๘๙๒.๔ + ๒๑๐.๒	๙๗๖.๕ - ๑๔.๗	๑๐๖๓.๙ + ๒๒๑.๘	๑๔๕๓.๒ + ๑๕๔.๓	๑๒๔๔.๘ + ๓๖.๓	๑๐๙๐.๒ + ๑๕๘.๘
ฝนสะสมปี ๕๙	มม.	๑๐๒๖.๖ + ๑๙%	๙๖๑.๘ - ๒%	๑๒๘๕.๗ + ๑๗.๓%	๑๖๐๗.๕ + ๑๐%	๑๒๘๑.๑ + ๓%	๑๒๕๙.๐ + ๑๓%
ฝนสะสม ๓๐ ปี	มม.	๑๐๗๓.๗	๑๐๕๗.๙	๑๒๗๒.๐	๑๖๑๖.๘	๑๕๕๐.๕	๑๒๖๕.๙

ที่มาข้อมูล : กรมอุตุนิยมวิทยา สรุปลักษณะอากาศรายวัน (<http://www.tmd.go.th/climate/climate.php>)

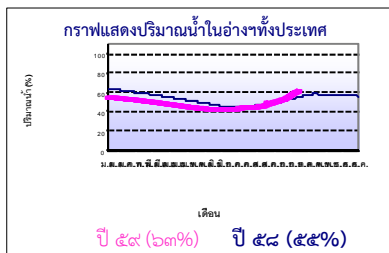
ปริมาณฝนสูงสุด ๒๔ ชม.เพิ่มเติม กรมอุตุนิยมวิทยาได้รายงานเพิ่มเติมโดยการบันทึกของเจ้าหน้าที่เป็นรายวัน ณ เวลา ๐๗.๐๐ น. ของวันนี้ - ไม่มี -

๒. น้ำในอ่างเก็บน้ำขนาดใหญ่



ปริมาณน้ำในอ่าง	หน่วย	เหนือ	กลาง	ต.เฉียงเหนือ	ตะวันออก	ตะวันตก	ใต้	ทั้งประเทศ
น้ำในอ่างปี ๕๘	ล้าน(ลบ.ม) %	๙,๖๕๕ ๓๙%	๓๙๙ ๒๙%	๓,๓๓๑ ๔๐%	๗๔๘ ๖๑%	๑๗,๙๒๓ ๖๗%	๖,๔๔๗ ๗๙%	๓๘,๖๑๑ ๕๕%
น้ำในอ่างปี ๕๙	ล้าน(ลบ.ม) %	๑๔,๔๔๐ + ๑๙% ๕๘%	๑,๐๖๕ + ๒๖% ๗๘%	๕,๐๗๔ + ๒๑% ๖๑%	๖๗๘ - ๕% ๕๖%	๑๗,๗๒๔ + ๐% ๖๗%	๕,๒๙๖ - ๑๔% ๖๕%	๔๔,๓๕๔ + ๘% ๖๓%
น้ำในอ่างปี ๕๙	ล้าน(ลบ.ม) %	๒๒,๑๖๓ - ๓๖% ๙๔%	๑,๐๘๖ + ๒% ๘๐%	๕,๓๑๘ - ๙% ๗๐%	๙๓๙ - ๓๑% ๘๗%	๒๔,๖๖๖ - ๒๖% ๙๓%	๖,๙๐๐ - ๑๙% ๘๔%	๖๑,๐๗๑ - ๒๖% ๘๙%

ที่มาข้อมูล : กรมชลประทาน ตารางสรุปข้อมูลอ่างเก็บน้ำทั่วประเทศ (http://water.rid.go.th/flood/flood/res_table.htm)



หมายเหตุ ๑. อ่างที่มีปริมาณน้ำต่ำกว่า ๕๐% ของความจุมี ๑๔ อ่าง คือ ๑.ปราณบุรี (๑๘%) ๒.ลำตะคอง (๒๕%) ๓.ลำพระเพลิง (๒๖%) ๔.บางกลาง (๒๘%) ๕.แก่งกระจาน (๓๐%) ๖.แม่กวาง (๓๓%) ๗.ลำห้วย (๓๕%) ๘.หนองปลาไหล (๓๘%) ๙.น้ำพอง (๓๘%) ๑๐.มูลดิน (๔๔%) ๑๑.ภูมิล (๔๕%) ๑๒.คลองสิียด (๔๕%) ๑๓.บางพระ (๔๖%) ๑๔.ลำน้ำร่อง (๔๗%) ๒. อ่างที่มีปริมาณน้ำเก็บกักตั้งแต่ ๘๐% ของความจุ มี ๕ อ่าง ได้แก่ ๑.รัชชประภา (๘๒%) ๒.ขุนด่าน (๘๓%) ๓.ป่าสัก (๘๗%) ๔.กวีคองหมา (๙๕%)

๓. สรุปสถานการณ์น้ำในแม่น้ำและลุ่มน้ำสายสำคัญ

๓.๑ สรุปสถานการณ์น้ำทั่วประเทศ (ศูนย์ประมวลวิเคราะห์สถานการณ์น้ำ กรมชลประทาน) (๓ ต.ค.) : สถานีนน้ำท่าที่อยู่ในเกณฑ์น้ำน้อย ได้แก่ สถานี P.๑ จ.เชียงใหม่, สถานี P.๗A จ.กำแพงเพชร, สถานี P.๑๗ จ.นครสวรรค์, สถานี N.๕A จ.พิษณุโลก, สถานี X.๑๕๘ จ.ชุมพร และสถานี X.๑๑๙A จ.นครราชสีมา สถานีนน้ำท่าที่อยู่ในเกณฑ์ปกติ ได้แก่ สถานี W.๔A จ.ตาก, สถานี Y.๑ C จ.แพร่, สถานี Y.๑๖ จ.พิษณุโลก, สถานี N.๑ จ.น่าน สถานี Kgt.๑๐ จ.สระแก้ว และสถานี Kgt.๑ จ.ปราจีนบุรี สถานีนน้ำท่าที่อยู่ในเกณฑ์น้ำมาก ได้แก่ สถานี N.๒๗ จ.นครสวรรค์, สถานี M.๖A จ.บุรีรัมย์, สถานี M.๙ จ.ศรีสะเกษ, สถานี M.๗ จ.อุบลราชธานี และสถานี X.๓๗A จ.สุราษฎร์ธานี **แนวโน้มระดับน้ำ แม่น้ำมูล แม่น้ำพระสทิง และแม่น้ำโลกลก มีแนวโน้มระดับน้ำเพิ่มขึ้น แม่น้ำป่าสัก แม่น้ำวัง แม่น้ำยม แม่น้ำท่าจีน แม่น้ำบางปะกง และแม่น้ำตาปี มีแนวโน้มระดับน้ำลดลง แม่น้ำท่าตะเภา มีแนวโน้มระดับน้ำทรงตัว**

๓.๒.๑) สำนักวิจัย พัฒนา และอุทกวิทยา :

- สถานการณ์น้ำในแม่น้ำ โขง (ที่มาข้อมูล : สรุปสถานการณ์น้ำประจำวัน : ศูนย์ประมวลวิเคราะห์สถานการณ์น้ำ กรมชลประทาน) ระดับน้ำแม่น้ำโขง ณ วันที่ ๓ ตุลาคม ๒๕๕๙ ที่สถานีเชียงแสน เชียงคาน หนองคาย นครพนม มุกดาหาร และโขงเจียม วัดได้ ๓๐.๘, ๘.๙๐, ๖.๔๐, ๖.๕๔, ๖.๒๖ และ ๗.๙๖ เมตร ตามลำดับ เปรียบเทียบกับตลิ่ง มีค่าเท่ากับ -๙.๗๒, -๗.๑๐, -๕.๘๐, -๕.๙๖, -๕.๓๔ และ -๖.๕๔ เมตร ตามลำดับ **แนวโน้มระดับน้ำท่า สถานีเชียงแสน หนองคาย นครพนม มุกดาหาร และโขงเจียม มีแนวโน้มระดับน้ำลดลง สถานีเชียงคาน มีแนวโน้มระดับน้ำเพิ่มขึ้น**

- ระบบปฏิบัติการเฝ้าระวัง และเตือนภัยล่วงหน้าน้ำหลาก - ดินถล่ม (Early Warning) (๓ ต.ค.) : **สถานีเตือนภัยระดับเตือนภัย ได้แก่ จ.สุโขทัย ที่บ้านแม่หินเหนือ ต.แม่ลิ้น อ.ศรีสำริด เตือนด้วยน้ำฝน ฝนสะสม ๑๒ ซม. ณ เวลา ๑๔.๐๐ น. เท่ากับ ๑๐๐.๐ เมตร**

๓.๒.๒) ศูนย์ป้องกันวิกฤติน้ำ : ระบบติดตามและเฝ้าระวังสถานการณ์น้ำ

- โครงการสำรวจติดตั้งระบบตรวจวัดสถานการณ์น้ำทางไกลอัตโนมัติ (ในลุ่มน้ำ)

- รายงานสถานการณ์สถานีโทรมาตรลุ่มน้ำทะเลสาบสงขลา (ณ วันที่ ๓ ต.ค.๕๙) ลุ่มน้ำทะเลสาบสงขลา ปัจจุบันสถานการณ์น้ำในลำน้ำโดยทั่วไปยังคงอยู่ในภาวะปกติ (ระดับน้ำต่ำกว่าระดับตลิ่งต่ำสุด) ระดับน้ำในลำน้ำส่วนใหญ่มีแนวโน้มลดลง

- โครงการตั้งศูนย์ปฏิบัติการและข้อมูลเพื่อการบริหารจัดการทรัพยากรน้ำ (ระบบเชื่อมโยงสัญญาณจากกล้อง CCTV ณ วันที่ ๒ ต.ค.๕๙) : สถานการณ์น้ำทั่วไป

อยู่ในเกณฑ์ปกติ มีสถานีเฝ้าระวังน้ำท่วม ได้แก่ สถานีสะพานบ้านโพธิ์ทะเล อ.โพธิ์ทะเล จ.พิจิตร (ลุ่มน้ำยม) สถานีเทศบาล ต.นาแก อ.นาแก จ.นครพนม (ห้วยน้ำก่ำ/โขงอีสาน) สถานีสะพาน วัดพระรูป อ.เมือง จ.สุพรรณบุรี (ลุ่มน้ำท่าจีน) และสถานีเทศบาลเมืองเพชรบุรี อ.เมือง จ.เพชรบุรี (ลุ่มน้ำเพชรบุรี)

๔. พายุหมุน (อุตุนิยมวิทยา) มีพายุโซนร้อน “ซาบา” บริเวณมหาสมุทรแปซิฟิก พายุนี้ไม่มีผลกระทบต่อประเทศไทย

๕. สถานการณ์น้ำ กรมป้องกันและบรรเทาสาธารณภัย (๓ ต.ค.) น้ำไหลหลากและน้ำเอ่อล้นตลิ่ง ได้แก่ จ.นครสวรรค์ ฝนตกหนัก ทำให้น้ำไหลหลากในพื้นที่ อ.ตาคลี ลาดยาว ไทศลิ่ง ท่าตะโก ชุมแสง บรรพตพิสัย กำไลเยว เมืองฯ พยุหะคีรี ทองบัว แม่แก้ว ไกรภพระ) ประชาชนได้รับผลกระทบ ๒๗,๐๘๓ ครัวเรือน ปัจจุบันระดับน้ำลดลง ยังคงมีน้ำท่วมขังพื้นที่ลุ่มต่ำ อ.ท่าตะโก ลาดยาว บรรพตพิสัย กำไลเยว แม่แก้ว ไกรภพระ ระดับน้ำสูงประมาณ ๒๐ ซม. จ.อุทัยธานี น้ำในแม่น้ำตากแดดเอ่อล้นท่วมในพื้นที่ อ.ทัพทัน อ.สว่าง อารมณ.อ.บ้านไร่ อ.เมืองฯ ประชาชนได้รับผลกระทบ รวม ๕๙๕ ครัวเรือน ปัจจุบันยังคงมีน้ำท่วมขังพื้นที่ลุ่มต่ำ อ.เมืองฯ ต.ท่าซุง (ม.๑,๖) ระดับน้ำลดลง สูงประมาณ ๓๐ ซม. จ.ชัยนาท ฝนตกหนักทำให้น้ำเอ่อล้นเข้าท่วมพื้นที่การเกษตร อ.หนองมะโมง ต.หนองมะโมง (ม.๑-๑๒) ต.วังตะเคียน (ม.๑-๑๓) ต.กุดจอก (ม.๓-๖) ต.สะพานหิน (ม.๑-๑๐) อ.หันคา ต.วังไก่ออ้น (ม.๕) ต.ไพรภค (ม.๓,๙) ต.บ้านเขย (ม.๒,๔,๙-๑๒) ต.หนองแขง (ม.๑-๓,๕,๘,๑๐,๑๓,๑๕-๑๙) ต.สามง่ามท่าโบสถ์ (ม.๑,๓-๕,๙) อ.สรรคบุรี ต.โพงาม (ม.๑-๓,๑๒) ต.นางขุด (ม.๓,๑๐,๑๒) ต.ดอนก่า (ม.๑,๒,๓) ต.ห้วยกรดพินดา (ม.๓) ต.ห้วยกรด (ม.๑-๓,๖-๙) อ.วัดสิงห์ ต.หนองบัว (ม.๑-๓,๕) ต.บ่อแร่ (ม.๑-๓) ต.หนองขุ่น (ม.๖) ต.วังหมัน (ม.๓-๕) อ.มโนรมย์ ต.ทุ่งสำเภา (ม.๒-๘) ต.วัดโคก (ม.๒,๕) อ.สรรพยา ต.หาดอาษา (ม.๔-๘) ต.โพงามท่าอาก (ม.๑-๕,๖,๘) ต.บางหลวง (ม.๑,๒,๕,๗) ต.ตุ๊ก (ม.๑-๘,๑๓) ต.สรรพยา (ม.๑-๒) ต.โพงามท่าอาก (ม.๑-๖) ต.เขาแก้ว (ม.๑-๖) ประชาชนได้รับผลกระทบ ๗,๘๖๕ ครัวเรือน ปัจจุบันระดับน้ำทรงตัว สูงประมาณ ๒๐-๖๐ ซม.

จ.ลพบุรี น้ำจากจ.นครสวรรค์และน้ำในแม่น้ำเจ้าพระยาเอ่อล้นเข้าท่วมพื้นที่ อ.อินทร์บุรี, ต.ซิน้ำราย (ม.๒,๕,๗) ต.ทองเอน (ม.๔,๖,๑๐,๑๕) ต.น้ำตาล (ม.๑,๖) ต.ท่างาม (ม.๑,๘,๙-๑๐)๑๒) ต.อินทร์บุรี (ม.๑,๕) ต.ทับยา (ม.๒,๖,๙-๑๐,๑๒) ต.ประศุก (ม.๙-๑๐) อ.เมืองฯ ต.บางกระบือ (ม.๑) ประชาชนได้รับผลกระทบ ๑๓๘ ครัวเรือน ปัจจุบันระดับน้ำทรงตัว สูงประมาณ ๑๐-๓๐ ซม.

จ.อ่างทอง น้ำจากแม่น้ำเจ้าพระยา และแม่น้ำน้อยเอ่อล้นเข้าท่วมในพื้นที่ อ.ป่าโมก ต.โพนง (ม.๑-๓) ต.บางเสด็จ (ม.๖) อ.เมืองฯ ต.จำปาหล่อ (ม.๑,๖-๗) ต.โพสะ (ม.๖,๘) ต.ตลาดกรวด (ม.๑-๒) ต.บ้านอิฐ (ม.๑๐) ต.บ้านแห่ (ม.๕) อ.วิเศษชัยชาญ ต.บางจัก (ม.๑-๓,๗-๑๑) ต.ศรีร้อย (ม.๑,๓-๕,๖,๗) ต.ม่วงเตี้ย (ม.๒) ต.ท่าช้าง (ม.๓,๕-๖) ต.หัวตะพาน (ม.๕) อ.แสวงหา ต.แสวงหา ต.สีบัวทอง ต.วังน้ำเย็น ต.ศรีพราน ต.จำลอง ต.ห้วยไผ่, อ.โพธิ์ทอง ต.องครักษ์ ต.บางเจ้าฉ่า ต.อ่างแก้ว ต.บางพระ ต.รามะสัก,อ.ไชโย ประชาชนได้รับผลกระทบ ๙๐๘ ครัวเรือน ปัจจุบันระดับน้ำทรงตัว สูงประมาณ ๔๐ ซม.

จ.พระนครศรีอยุธยา น้ำจากกระแสน้ำท้ายเขื่อนเจ้าพระยาเอ่อล้นเข้าท่วมในพื้นที่ อ.เสนา ทม.เสนา ต.หัวเวียง บ้านโพธิ์ บางนมโค บ้านกระทุ่ม ลาดชา บ้านแพน สามกอ รามกระแซ้, อ.บางบาล ต.กบเจา บ้านคลั่ง วัดตะกู บางหัก บ้านกุ่ม บางหลวงโดด บางบาล บางชนี บางหลวง สะพานไทย ไทรน้อย วัดยม ทางช้าง น้ำเต้า พระขาว, อ.ผักไห่ ต.บ้านใหญ่ อมฤต หน้าโคก กุฎี ท่าดินแดง ผักไห่ ลาดน้ำเค็ม บ้านแค, อ.พระนครศรีอยุธยา บ้านใหม่ ภูเขาทอง สำเภาลุ่ม คลองตะเคียน บ้านรุน เกาะเรียน บ้านป้อม, อ.บางไทร ต.หน้าใหม่ แดก บางพลี บ้านเกาะ ช่างเหล็ก ช่างใหญ่ บ้านม้า บางไทร ไม้ตรา นามชัย บ้านเป็ง ช้างน้อย แดกอาก บางอีโต้ หอหมก ราชคราม กระแซง เขียงรากน้อย โคกช้าง โพนแดง บ้างกลิ้ง, อ.บางปะอิน ต.บ้านเป็ง บางปะแดง ตลาดเกรียบ วัดยม บ้านปลับ เกาะเกิด

ขนอนหลวง บ้านโพ บ้านสน บางกระสั้น ต.คลองจิก ประชาชนได้รับผลกระทบ ๑๙,๖๓๐ ครัวเรือน ปัจจุบันระดับน้ำเพิ่มขึ้น สูงประมาณ ๘๐-๑๐๐ ซม. จ.สุพรรณบุรี ฝนตกหนักทำให้น้ำเอ่อล้นตลิ่งเข้าท่วมพื้นที่ อ.เมืองฯ ทม.สุพรรณบุรี ประชาชนได้รับผลกระทบ ๓๕ ครัวเรือน ต.ท่าระหัด (ม.๑,๒-๓,๕) ต.รั้วใหญ่ (๑,๒,๔,๖) ต.ห้วยเหล็ก (ม.๑-๓) ต.โพธิ์พระยา (ม.๑,๓) ต.พิหารแดง (ม.๑,๓,๕) ประชาชนได้รับผลกระทบ ๙๖๙ ครัวเรือน ปัจจุบันระดับน้ำลดลง สูงประมาณ ๑๐-๑๕ ซม. จ.ลพบุรี ฝนตกหนัก ทำให้น้ำไหลหลากในพื้นที่ อ.เมือง ลำสนธิ.บ้านหมี่ ประชาชนได้รับผลกระทบประมาณ ๑๐,๐๔๐ ครัวเรือน ปัจจุบันยังคงมีน้ำท่วมขังพื้นที่ลุ่มต่ำ อ.บ้านหมี่ ต.หนองกระเบียน (ม.๖) ระดับน้ำลดลง สูงประมาณ ๕-๑๐ ซม. จ.พิจิตร ฝนตกหนัก ทำให้น้ำไหลหลากเข้าท่วมพื้นที่ อ.สามง่าม

ต.กำแพงดิน (ม.๖) ต.หนองโสน (ม.๒,๕,๑๑,๑๔) ต.เนินปอ (ม.๑,๒,๕,๑๒,๑๕) ต.วังนก (ม.๑,๓,๔,๖,๙,๑๑), อ.บึงนาราง ต.บางลาย (ม.๑,๒,๔-๘,๑๐), อ.โพทะเล ต.ท่าเสา (ม.๑,๒,๔-๘) ต.ท่าขมิ้น (ม.๑-๑๑) ต.หนอง (ม.๒,๗,๑๑), อ.โพธิ์ประทับช้าง ต.ทุ่งใหญ่ (ม.๕), อ.เมืองฯ ต.ป่ามะคาบ (ม.๑,๒,๗,๑๓), อ.บางมูลนาก ต.บางไร่ (ม.๓) ต.วังตะกู (ม.๙,๑๒) ต.ห้วยเขน (ม.๑,๕), อ.ทับคล้อ ต.ทับคล้อ (ม.๑,๒,๘,๙,๑๐) ต.เขาทราย (ม.๑,๓,๕,๖,๙,๑๐,๑๑,๑๒,๑๓,๑๔), อ.สากเหล็ก ต.สากเหล็ก (ม.๑-๗,๙-๑๔) ต.ท่าเยี่ยม (ม.๑-๕) ต.วังทับไทร (ม.๑,๒,๕,๗) ต.คลองทราย (ม.๑) ต.หญ้าไทร (ม.๑,๒,๓,๕), อ.วังทรายพูน

ต.วังทรายพูน (ม.๑,๒,๕,๘,๙,๑๑,๑๔) ต.หนองพระ (ม.๒,๓,๕,๑๔) ต.หนองปลาไหล (ม.๑-๑๖), อ.ดงเจริญ ต.วังจี้ (ม.๑,๓,๔,๕,๘) ต.ห้วยพุก (ม.๑,๒,๓,๖,๘,๑๐,๑๑) ต.วังจี้ใต้ (ม.๖,๗,๘) ประชาชนได้รับผลกระทบ ๕๐๒ ครัวเรือน ปัจจุบันระดับน้ำเพิ่มขึ้น สูงประมาณ ๓๐ ซม. จ.พิษณุโลก น้ำไหลหลากเข้าท่วมในพื้นที่ อ.บางระกำ ต.ชุมแสงสงคราม (ม.๑,๒,๓,๖,๘,๙) ต.บึงกอก (ม.๑,๓,๕,๖,๑๒) ต.นิคมพัฒนา (ม.๖,๙) ต.บ้านพันเสนา (ม.๒,๔-๘,๑๐,๑๑) ต.หนองกู่ลา (ม.๕,๑๐,๑๑,๑๔,๑๗) ต.ท่านางงาม (ม.๔,๘,๙) ต.คุยม่วง (ม.๗,๑๐) ต.บ่อทอง (ม.๓) ต.วังอิทก (ม.๗) อ.เมืองฯ ต.บ้านกร่าง (ม.๖,๗,๑๐) ต.ไผ่ชอดอน (ม.๓,๔,๖) ต.ป่าโกก (ม.๗) อ.พรหมพิราม ต.ท่าช้าง (ม.๖-๑๒) ต.พรหมพิราม (ม.๙-๑๒) ต.หนองเขม (ม.๒,๖-๑๐) ต.วังน (ม.๓-๗,๙) ต.ศรีภิรมย์ (ม.๒,๓,๑๒) ต.ตลุกเทียม (ม.๒,๓,๕,๗,๘,๙) ต.มะตอย (ม.๑-๓,๕,๗,๑๐,๑๑,๑๒) ต.มะตอย (ม.๑,๒,๕) ประชาชนได้รับผลกระทบรวม ๑,๐๙๕ ครัวเรือน ปัจจุบันระดับน้ำทรงตัว สูงประมาณ ๕๐-๑๐๐ ซม. จ.มหาราชบุรี วันที่ ๒ ต.ค. เวลา ๑๖.๐๐ น.

มีฝนตกหนัก ทำให้น้ำไหลหลากท่วมถนนในพื้นที่ อ.งา คือ บริเวณทางหลวงหมายเลข ๒๓๒๕ เส้นงาค้อ - หนองแม่นา ที่ กม.๑๔ +๔๐๐ น้ำพัดพัดน้ำ และดินโคลนขึ้นมบบนถนนเป็นความยาวประมาณ ๑๐๐ เมตร รถไม่สามารถผ่านได้ ปัจจุบันสถานการณ์เข้าสู่ภาวะปกติแล้ว จ.ชัยภูมิ เกิดฝนตกหนักทำให้น้ำในบึงระหารเอ่อล้นเข้าท่วมในพื้นที่ อ.จัตุรัส ต.เสนา (ม.๒,๗,๑๐,๑๓,๑๖,๑๗) ประชาชนได้รับผลกระทบประมาณ ๖๐๐ ครัวเรือน ปัจจุบันระดับน้ำทรงตัว สูงประมาณ ๒๐-๓๐ ซม. จ.พังงา วันที่ ๒ ต.ค. เวลา ๑๔.๐๐ น. เกิดฝนตกหนัก ทำให้น้ำไหลหลากในพื้นที่ อ.ตะกั่วป่า ต.บางม่วง (ม.๔,๑๒) ประชาชนได้รับผลกระทบประมาณ ๑๐๐ ครัวเรือน ปัจจุบันสถานการณ์เข้าสู่ภาวะปกติแล้ว

ปัจจุบันยังคงมีจังหวัดที่ประกาศเขตการให้ความช่วยเหลือผู้ประสบพิบัติกรรมณีฉุกเฉิน (อุทกภัย) ๑๐ จังหวัด ๕๐ อำเภอ ๒๙๐ ตำบล ๑,๒๒๔ หมู่บ้าน (จ.พังงา พะเยา อุทัยธานี ชัยนาท กำแพงเพชร พิษณุโลก สุโขทัย พิจิตร นครสวรรค์ และพระนครศรีอยุธยา) สถานการณ์น้ำท่วม (เพิ่มเติม) : กรมชลประทาน รายงานน้ำท่วม ได้แก่ จ.พะเยา ยังคงมีน้ำท่วมบริเวณพื้นที่ลุ่มต่ำ อ.เมือง และ อ.งา กรลาศ โครงการชลประทานสุบนำช่วยเหลือแล้ว สถานการณ์วิกฤติน้ำ (ข่าว) กรมชลประทาน ศูนย์ประมวล

วิเคราะห์ และสถานการณ์น้ำ ได้รายงานการระบายน้ำของแม่น้ำเจ้าพระยาที่ส่งผลกระทบต่อจังหวัดลุ่มเจ้าพระยาในพื้นที่ภาคกลาง เนื่องจากเป็นจุดรับมวลน้ำดังกล่าวที่ขึ้นอย่างต่อเนื่อง ล่าสุดเหลือเพียงแค่ ๕ จังหวัด จาก ๘ จังหวัด ที่ยังมีน้ำท่วมในระดับทรงตัว คือ นครสวรรค์ อุทัยธานี พระนครศรีอยุธยา ลพบุรี สุพรรณบุรี สิงห์บุรี อ่างทอง และ ชัยนาท สำหรับ จ.นครสวรรค์ พมมี ๔ อำเภอที่ยังได้รับผลกระทบจากภาวะฝนตกหนัก ร่วมกับมวลน้ำเหนือ และน้ำป่า คือ อ.ท่าตะโก ชุมแสง กำไลเยว และ อ.เมือง ส่วน จ.พระนครศรีอยุธยา พมมีน้ำท่วมพื้นที่นอกคันกั้นน้ำใน อ.เสนา ผักไห่ บาง

บาล พระนครศรีอยุธยา บางไทร และบางปะอิน ปัจจุบันระดับน้ำสูงประมาณ ๐.๘๐ - ๑.๐๐ ม. จ.สุพรรณบุรี ปัจจุบันมีน้ำท่วมตรงบริเวณริมแม่น้ำ และคันกั้นน้ำชลประทาน ในอ.สองพี่น้อง สูง ๕๐ - ๖๐ ซม. ด้าน จ.ลพบุรี มีน้ำท่วมเนื่องจากแม่น้ำเจ้าพระยาเอ่อล้นเข้าท่วมใน อ.อินทร์บุรี และ อ.เมือง ปัจจุบันระดับน้ำสูงประมาณ ๑๐-๓๐ ซม. นอกจากนี้ ที่ จ.อ่างทอง พมมีน้ำเอ่อล้นตลิ่งจากคลองโพนง ท่วมใน ๖ อำเภอ ได้แก่ อ.เมืองวิเศษชัยชาญ ป่าโมก แสวงหา โพธิ์ทอง และไชโย ระดับสูงประมาณ ๔๐ ซม. ส่วนที่ จ.ชัยนาท ลพบุรี และ อุทัยธานี ปัจจุบันระดับน้ำได้ลดลงจนกลับเข้าสู่ภาวะปกติแล้ว จ.ลำปาง ได้เกิดฝนตกหนักยาวนานกว่า ๒ ชม. ในพื้นที่ตัวเมืองลำปาง ทำให้น้ำท่วมขังถนนหลายสาย ภายในเขตเทศบาลนครลำปาง จุดที่มักเกิดน้ำท่วมซ้ำซากเป็นประจำทุกปี เช่น ถนนบริเวณแยกดอนปาน, ถนนสุรนคร และถนนสถานีขนส่งผู้โดยสารจังหวัดลำปาง เนื่องจากท่อระบายน้ำในพื้นที่ดังกล่าวมีขนาดเล็ก และบางจุดก็เกิดอุดตัน จึงทำให้น้ำทะลักออกจากท่อระบาย

น้ำท่วมถนนในระดับความสูง ๓๐-๔๐ ซม. ส่งผลกระทบต่อการสัญจร และร้านค้าที่ตั้งอยู่ริมถนนกว่า ๓๐ ร้าน จ.พังงา สถานการณ์น้ำท่วมในพื้นที่ หมู่ ๑, ๒, ๔ ต.บางม่วง อ.ตะกั่วป่า โดยเฉพาะซอยธารทอง ได้ซึ่งมีน้ำท่วมหนักที่สุด จากการสำรวจพบว่าชาวบ้านยังต้องอาศัยบนก้อนอิฐของขาให้สูงพ้นน้ำเป็นหลักบนชั่วคราว และเครื่องใช้ไฟฟ้าและเสื้อผ้าที่อยู่ภายในบ้านต้องเก็บไว้ที่สูง หลังเมื่อคืนที่ผ่านมา มีน้ำจากเข้านอกดอกแดกไหลลงคลองบางม่วงระบายลงสู่ทะเลเอ่อล้นเข้าท่วม ระดับน้ำสูงเกือบ ๑ เมตร โดยเฉพาะหมู่ที่ ๔ ซอยธารทองได้ ทำให้ชาวบ้านประมาณ ๕๐ ครัวเรือน ได้รับความเดือดร้อน เนื่องจากถูกน้ำท่วมเป็นครั้งที่ ๙ แล้ว เบื้องต้น นายอำเภอตะกั่วป่า พร้อมเจ้าหน้าที่ อบต.บางม่วง ได้เร่งสำรวจความเสียหายพร้อมเข้าช่วยเหลือชาวบ้าน สำหรับปัญหาน้ำท่วมในพื้นที่

ต.บางม่วง มีประชาชนกว่า ๑๐๐ หลังคาเรือน ถูกน้ำท่วมสูง ๔๐ - ๕๐ ซม. ทางอำเภอได้ประสานผู้ว่า ในการแก้ไขปัญหาน้ำท่วมอย่างถาวร รวมถึงการแจกจ่ายถุงยังชีพเป็นกำลังใจแก่ผู้ประสบภัย พร้อมกำหนดประชุมหน่วยงานที่เกี่ยวข้องแก้ไขปัญหาน้ำท่วมบางม่วง

กรุงเทพฯ เกิดฝนตกลงมาในหลายพื้นที่ที่กรุงเทพมหานครและปริมณฑล พบว่า มีน้ำท่วมขังพื้นผิวการจราจร ในเส้นทางถนนบรมราชชนนี ช่วงพุทธมณฑลสาย ๔ มุ่งหน้า ถนนพุทธมณฑลสาย ๕ มีน้ำท่วมขังในช่องทางคู่ขนาน ระดับน้ำสูงประมาณครึ่งล้อรถยนต์

๖. คาดการณ์สภาพอากาศ ๗ วัน (กรมอุตุนิยมวิทยา) ในช่วงวันที่ ๔-๙ ต.ค. ภาคเหนือ และภาคตะวันออกเฉียงเหนือ ยังคงมีฝนตกต่อเนื่อง ส่วนในบริเวณภาคกลาง ภาคตะวันออก และภาคใต้ตอนบน จะมีฝนเพิ่มขึ้นกับมีฝนหนักถึงหนักมากบางแห่ง สำหรับกรุงเทพมหานครและปริมณฑล ยังคงฝนตกต่อเนื่อง

๗. พื้นที่ที่ควรเฝ้าระวังเดือนกัญวิกฤติน้ำ(น้ำท่วม ภัยแล้ง) : NASA (๒๔ ชั่วโมง) รายงานพื้นที่ที่อาจเกิดน้ำท่วม (๓ ต.ค.) ได้แก่ ภาคเหนือ คือ จ.แม่ฮ่องสอน เชียงใหม่ ลำพูน ลำปาง แพร่ สุโขทัย ตาก กำแพงเพชร พิษณุโลก และเพชรบูรณ์ ภาคตะวันออกเฉียงเหนือ คือ จ.ชัยภูมิ ภาคกลาง คือ จ.นครสวรรค์ อุทัยธานี กาญจนบุรี และราชบุรี ภาคตะวันออก คือ จ.ฉะเชิงเทรา ชลบุรี และตราด ภาคใต้ คือ จ.เพชรบุรี และพังงา กรมป้องกันและบรรเทาสาธารณภัย (๓ ต.ค.) แจ้งเตือนเฝ้าระวัง เตรียมความพร้อมรับสถานการณ์ และระมัดระวังอันตรายจากน้ำเอ่อล้นตลิ่ง จากสถานการณ์ระดับน้ำแม่น้ำเจ้าพระยาเพิ่มสูงขึ้น ในเขตพื้นที่ ชัยนาท สระบุรี พระนครศรีอยุธยา สุพรรณบุรี ลพบุรี

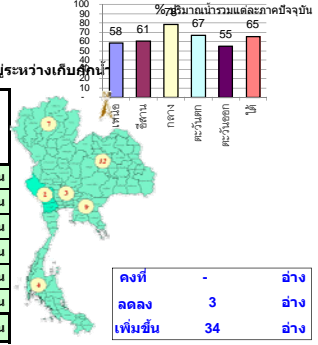
รายงานสรุปสภาพน้ำในอ่างเก็บน้ำขนาดใหญ่และขนาดกลาง

รายงานสถานการณ์ ณ. วันที่ 3 ตุลาคม 2559

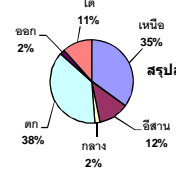
ปริมาณน้ำในอ่างที่ใช้การได้ในสัปดาห์นี้ + มากกว่า / - น้อยกว่า สัปดาห์ก่อน

1,597.21 ล้าน ลบ.ม.

ภาค	สถานการณ์ปริมาณน้ำในอ่าง				ปริมาณน้ำเปลี่ยนแปลง (ล้าน ม.³)	สถานะ
	ลดลง (แห่ง)	คงที่ (แห่ง)	เพิ่มขึ้น (แห่ง)	รวม (แห่ง)		
ภาคเหนือ	1	-	6	7	477.00	ปริมาณน้ำในอ่างเก็บน้ำเพิ่มขึ้น
ภาคตะวันออกเฉียงเหนือ	-	-	12	12	496.00	ปริมาณน้ำในอ่างเก็บน้ำเพิ่มขึ้น
ภาคกลาง	-	-	3	3	109.00	ปริมาณน้ำในอ่างเก็บน้ำเพิ่มขึ้น
ภาคตะวันตก	-	-	2	2	421.00	ปริมาณน้ำในอ่างเก็บน้ำเพิ่มขึ้น
ภาคตะวันออก	1	-	8	9	62.20	ปริมาณน้ำในอ่างเก็บน้ำเพิ่มขึ้น
ภาคใต้	1	-	3	4	32.00	ปริมาณน้ำในอ่างเก็บน้ำเพิ่มขึ้น
รวมทั้งประเทศ	3	-	34	37	1597.21	ปริมาณน้ำในอ่างเก็บน้ำเพิ่มขึ้น



ปริมาณน้ำรวมทั้งประเทศ 70,520 ล้าน ลบ.ม. (100%)



ปริมาณน้ำรวมทั้งประเทศ (เมื่อเทียบกับปริมาณน้ำรวมทั้งหมด) ณ. วันที่ 3 ตุลาคม 2559 เท่ากับ 44,354 ล้าน ลบ.ม. หรือ เท่ากับ 63% วันที่ 3 ตุลาคม 2558 เท่ากับ 38,611 ล้าน ลบ.ม. หรือ เท่ากับ 55%

ภาค	อ่างเก็บน้ำ ชื่อ	ความจุที่ (ล้าน ม.³)	ปริมาณน้ำที่ใช้งานได้จริง (ล้าน ม.³)	ปริมาณน้ำที่ไม่ได้ (ล้าน ม.³)	ใช้การได้จริง (ล้าน ม.³)	ปริมาณน้ำรวม วันที่ 3 ตุลาคม 2558				ปัจจุบัน วันที่ 3 ตุลาคม 2559				สัปดาห์ก่อน วันที่ 27 กันยายน 2559				ปริมาณน้ำ + เพิ่มขึ้น - ลดลง (ล้าน ม.³)	สถานการณ์ ปริมาณน้ำในอ่าง
						ปริมาณน้ำรวม (ล้าน ม.³)	%	ปริมาณน้ำรวม (ล้าน ม.³)	%	ปริมาณน้ำรวม (ล้าน ม.³)	%	ปริมาณน้ำรวม (ล้าน ม.³)	%	ปริมาณน้ำรวม (ล้าน ม.³)	%				
																ปริมาณน้ำรวม (ล้าน ม.³)	%		
ภาคเหนือ (7)																			
1	ภูมิพล (2) ดาก	13,462	3,800	9,662	4,730	35%	6,055	45%	2,255	17%	5,805	43%	2,005	15%	250.00	เพิ่มขึ้น			
2	สิริกิติ์ (2) อุดรดิต	9,510	2,850	6,660	4,472	47%	7,193	76%	4,343	46%	7,024	74%	4,174	44%	169.00	เพิ่มขึ้น			
3	แม่งัด เชียงใหม่	265	12	253	65	25%	135	51%	123	46%	129	49%	117	44%	6.00	เพิ่มขึ้น			
4	แมวก เชียงใหม่	263	14	249	33	13%	88	33%	74	28%	84	32%	70	27%	4.00	เพิ่มขึ้น			
5	กัลม ลำปาง	106	3	103	23	22%	73	69%	70	66%	74	70%	71	67%	-1.00	ลดลง			
6	กัวคองมา ลำปาง	170	6	164	22	13%	162	95%	156	92%	158	93%	152	89%	4.00	เพิ่มขึ้น			
7	แควน้อย พิษณุโลก	939	43	896	310	33%	734	78%	691	74%	689	73%	646	69%	45.00	เพิ่มขึ้น			
รวมภาคเหนือ 35.05%		24,715	6,728	17,987	9,655	39%	14,440	58%	7,712	31%	13,963	56%	7,235	29%	477.00	เพิ่มขึ้น			
ภาคตะวันออกเฉียงเหนือ (12)																			
8	ห้วยหลวง อุดรธานี	136	7	129	24	18%	88	65%	81	60%	85	63%	78	57%	3.00	เพิ่มขึ้น			
9	น้ำอูน สกลนคร	520	45	475	227	44%	300	58%	255	49%	296	57%	251	48%	4.00	เพิ่มขึ้น			
10	น้ำพุง (2) สกลนคร	165	8	157	55	33%	63	38%	55	33%	61	37%	53	32%	2.00	เพิ่มขึ้น			
11	จุฬารัตน์ (2) ชัยภูมิ	164	37	127	68	41%	117	71%	80	49%	97	59%	60	37%	20.00	เพิ่มขึ้น			
12	อุบลรัตน์ (2) ขอนแก่น	2,431	581	1,850	646	27%	1,610	66%	1,029	42%	1,331	55%	750	31%	279.00	เพิ่มขึ้น			
13	ลำปาว กาฬสินธุ์	1,980	100	1,880	754	38%	1,127	57%	1,027	52%	1,078	54%	978	49%	49.00	เพิ่มขึ้น			
14	ลำตะคอง นครราชสีมา	314	22	292	106	34%	79	25%	57	18%	68	22%	46	15%	11.00	เพิ่มขึ้น			
15	ลำพระเพลิง นครราชสีมา	155	1	154	69	45%	41	26%	40	26%	29	19%	28	18%	12.00	เพิ่มขึ้น			
16	มูลขม นครราชสีมา	141	7	134	44	31%	62	44%	55	39%	56	40%	49	35%	6.00	เพิ่มขึ้น			
17	ลำแจะ นครราชสีมา	275	7	268	89	32%	97	35%	90	33%	87	32%	80	29%	10.00	เพิ่มขึ้น			
18	ลำนางรองบุรีรัมย์	121	3	118	48	40%	57	47%	54	45%	53	44%	50	41%	4.00	เพิ่มขึ้น			
19	สิรินธร (2) อุบลราชธานี	1,966	831	1,135	1,211	62%	1,433	73%	602	31%	1,337	68%	506	26%	96.00	เพิ่มขึ้น			
รวมภาคตะวันออกเฉียงเหนือ 11.80%		8,369	1,649	6,720	3,341	40%	5,074	61%	3,425	41%	4,579	55%	2,929	35%	496.00	เพิ่มขึ้น			
ภาคกลาง (3)																			
20	ป่าสักชลสิทธิ์ ลพบุรี	960	3	957	270	28%	831	87%	828	86%	756	79%	753	78%	75.00	เพิ่มขึ้น			
21	ทับเสลา อุทัยธานี	160	17	143	55	34%	109	68%	92	58%	90	56%	73	46%	19.00	เพิ่มขึ้น			
22	กระเสียว สุพรรณบุรี	240	40	200	74	31%	125	52%	85	35%	110	46%	70	29%	15.00	เพิ่มขึ้น			
รวมภาคกลาง 1.93%		1,360	60	1,300	399	29%	1,065	78%	1,005	74%	956	70%	896	66%	109.00	เพิ่มขึ้น			
ภาคตะวันตก (2)																			
23	ศรีนครินทร์ (2) กาญจนบุรี	17,745	10,265	7,480	12,603	71%	12,515	71%	2,250	13%	12,245	69%	1,980	11%	270.00	เพิ่มขึ้น			
24	วชิราลงกรณ (2) กาญจนบุรี	8,860	3,012	5,848	5,320	60%	5,209	59%	2,197	25%	5,058	57%	2,046	23%	151.00	เพิ่มขึ้น			
รวมภาคตะวันตก 37.73%		26,605	13,277	13,328	17,923	67%	17,724	67%	4,447	17%	17,303	65%	4,026	15%	421.00	เพิ่มขึ้น			
ภาคตะวันออก (5+4)																			
25	ขุนด่าน นครนายก	224	5.00	219	159	71%	186	83%	181	81%	177	79%	172	77%	9.00	เพิ่มขึ้น			
26	คลองสียัด ฉะเชิงเทรา	420	30.00	390	186	44%	190	45%	160	38%	169	40%	139	33%	21.00	เพิ่มขึ้น			
27	บางพระ (3) ชลบุรี	117	12.00	105	29	25%	54	46%	42	36%	47	40%	35	30%	7.00	เพิ่มขึ้น			
28	หนองปลาไหล (3)ระยอง	164	13.75	150	115	70%	62	38%	48	29%	55	34%	41	25%	7.00	เพิ่มขึ้น			
29	ประแสร์ (3) ระยอง	295	20.00	275	259	88%	186	63%	166	56%	175	59%	155	53%	11.00	เพิ่มขึ้น			
30	มาบประชัน (3) ระยอง	17	0.72	16	8	48%	5	31%	4	27%	5	29%	4.03	24%	0.43	เพิ่มขึ้น			
31	หนองค้อ (3) ระยอง	21	1.00	20	5	24%	7	32%	6	27%	5	25%	4.38	20%	1.43	เพิ่มขึ้น			
32	คลองกรวย (3) ระยอง	79	3.00	76	51	64%	33	41%	30	37%	27	34%	24.07	30%	5.53	เพิ่มขึ้น			
33	คลองใหญ่ (3) ระยอง	45	3.00	42	33	72%	33	73%	30	66%	33	73%	30.37	67%	-0.19	ลดลง			
รวมภาคตะวันออก 1.87%		1,383	88	1,294	846	61%	756	55%	667	48%	694	50%	605	44%	62.20	เพิ่มขึ้น			
ภาคใต้ (4)																			
34	แก่งกระจาน เพชรบุรี	710	65	645	331	47%	212	30%	147	21%	200	28%	135	19%	12.00	เพิ่มขึ้น			
35	ปราจีนบุรี ประจวบคีรีขันธ์	347	18	329	116	33%	63	18%	45	13%	58	17%	40	12%	5.00	เพิ่มขึ้น			
36	รัชชประภา (2) สุราษฎร์ธานี	5,639	1,352	4,287	5,088	90%	4,621	82%	3,269	58%	4,595	81%	3,243	58%	26.00	เพิ่มขึ้น			
37	บางลาง (2) ยะลา	1,454	276	1,178	912	63%	400	28%	124	9%	411	28%	135	9%	-11.00	ลดลง			
รวมภาคใต้ 11.62%		8,150	1,711	6,439	6,447	79%	5,296	65%	3,585	44%	5,264	65%	3,553	44%	32.00	เพิ่มขึ้น			
รวมทั้งประเทศ 100% (37)		70,582	23,513	47,068	38,611	55%	44,354	63%	20,841	30%	42,758	61%	19,244	27%	1,597.21	เพิ่มขึ้น			

ที่มาข้อมูล : ตารางสรุปสภาพน้ำในอ่างเก็บน้ำขนาดใหญ่ทั่วประเทศ และตารางสรุปสภาพน้ำในอ่างเก็บน้ำภาคตะวันออกเฉียงเหนือ กรมชลประทาน

หมายเหตุ :

- อ่างเก็บน้ำขนาดใหญ่ หมายถึง อ่างเก็บน้ำที่มีความจุตั้งแต่ 100 ล้าน ลบ.ม. ขึ้นไป
- เป็นอ่างเก็บน้ำอยู่ในความรับผิดชอบของการไฟฟ้าฝ่ายผลิตแห่งประเทศไทย(10) นอกนั้นอยู่ในความรับผิดชอบของกรมชลประทาน (23)
- เป็นอ่างเก็บน้ำขนาดกลางที่มีความสำคัญต่อการอุตสาหกรรมและการประปา ของผู้นำชายฝั่งทะเลตะวันออก
- ที่มา : กรมชลประทาน และการไฟฟ้าฝ่ายผลิตแห่งประเทศไทย
- จังหวัดที่มีอ่างเก็บน้ำขนาดใหญ่มีจำนวน 25 จังหวัด ไม่มี 51 จังหวัด รก. หมายถึง ระดับเก็บกักของอ่าง



ลำดับของเขื่อนตามความจุ

- ศรีนครินทร์ 2.ภูมิพล 3.สิริกิติ์ 4.วชิราลงกรณ 5.รัชชประภา
- 6.อุบลรัตน์ 7.สิรินธร 8.บางลาง 9.ลำปาว 10.ป่าสัก