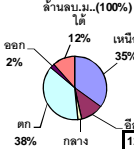


ปริมาณน้ำรวมทั้งหมด 70,921 ล้าน ลบ.ม. (100%)



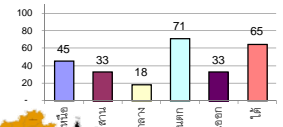
## รายงานสรุปสภาพน้ำในอ่างเก็บน้ำขนาดใหญ่และขนาดกลาง

รายงานสถานการณ์ ณ วันที่ 17 พฤษภาคม 2562

ปริมาณน้ำในอ่างที่ใช้การได้ในสัปดาห์นี้ + มากกว่า / - น้อยกว่า สัปดาห์ก่อน **552.65** ล้าน ลบ.ม.

สรุปสถานการณ์ปริมาณน้ำในอ่างเก็บน้ำที่ใช้ในกิจกรรมทั่วประเทศ มากกว่าปริมาณน้ำที่ไหลเข้าอ่าง เมื่อเทียบกับสัปดาห์ที่ผ่านมา ควรใช้น้ำอย่างระมัดระวัง

% ปริมาณน้ำรวมแต่ละภาคปัจจุบัน



สรุปสถานการณ์ปริมาณน้ำในอ่างฯ

คงที่	7	อ่าง
ลดลง	27	อ่าง
เพิ่มขึ้น	4	อ่าง

เปรียบเทียบปริมาณน้ำรวมของประเทศปัจจุบัน  
ปี 62 และ ปี 61

วันที่ 17 พฤษภาคม 2562 แห่งนี้

38,875 ล้าน ลบ.ม. หรือ เท่ากับ

55%

วันที่ 17 พฤษภาคม 2561 แห่งนี้

43,714 ล้าน ลบ.ม. หรือ เท่ากับ

62%

ภาค	สถานการณ์ปริมาณน้ำในอ่าง				ปริมาณน้ำเปลี่ยนแปลง (ล้าน ม.³)	สถานะ
	ล้น (แห่ง)	คงที่ (แห่ง)	เพิ่มขึ้น (แห่ง)	รวม (แห่ง)		
ภาคเหนือ	6	-	1	7	-262.00	ปริมาณน้ำในอ่างเก็บน้ำลดลง
ภาคตะวันออกเฉียงเหนือ	4	6	2	12	-9.00	ปริมาณน้ำในอ่างเก็บน้ำลดลง
ภาคกลาง	1	1	1	3	-14.00	ปริมาณน้ำในอ่างเก็บน้ำลดลง
ภาคตะวันตก	2	-	-	2	-184.00	ปริมาณน้ำในอ่างเก็บน้ำลดลง
ภาคตะวันออก	10	-	-	10	-21.65	ปริมาณน้ำในอ่างเก็บน้ำลดลง
ภาคใต้	4	-	-	4	-62.00	ปริมาณน้ำในอ่างเก็บน้ำลดลง
<b>รวมทั้งประเทศ</b>	<b>27</b>	<b>7</b>	<b>4</b>	<b>38</b>	<b>-552.65</b>	<b>ปริมาณน้ำในอ่างเก็บน้ำลดลง</b>

ภาค อ่างเก็บน้ำ เชื่อม	ความจุ ที่ รอก. (ล้าน ม.³)	ปริมาณน้ำ ที่ใช้งานได้ (ล้าน ม.³)	ใช้การ ได้จริง (ล้าน ม.³)	ปริมาณน้ำรวม		ปัจจุบัน วันที่ 17 พฤษภาคม 2562				สัปดาห์ก่อน วันที่ 11 พฤษภาคม 2562				ปริมาณน้ำ + เพิ่มขึ้น - ลดลง (ล้าน ม.³)	สถานการณ์ ในอ่าง		
				วันที่ 17 พฤษภาคม 2561	%	ปริมาณน้ำรวม		ปริมาณน้ำใช้การได้จริง		ปริมาณน้ำรวม		ปริมาณน้ำใช้การได้จริง					
						(ล้าน ม.³)	%	ปริมาณน้ำ (ล้าน ม.³)	%	ปริมาณน้ำ (ล้าน ม.³)	%	ปริมาณน้ำ (ล้าน ม.³)	%				
<b>ภาคเหนือ (7)</b>																	
1	ภูมิพล (2)	ดาก	13,462	3,800	9,662	7,560	56%	6,229	46%	2,429	18%	6332	47%	2,532	19%	-103.00	ลดลง
2	สิริกิติ์ (2)	อุดรดิตต์	9,510	2,850	6,660	5,277	55%	4,455	47%	1,605	17%	4593	48%	1,743	18%	-138.00	ลดลง
3	แม่งัด	เชียงใหม่	265	12	253	156	59%	109	41%	97	37%	113	43%	101	38%	-4.00	ลดลง
4	แมกวง	เชียงใหม่	263	14	249	62	24%	57	22%	43	16%	62	24%	48	18%	-5.00	ลดลง
5	กัวลม	ลำปาง	106	3	103	55	52%	49	46%	46	43%	47	44%	44	42%	2.00	เพิ่มขึ้น
6	กัวคอง	ลำปาง	170	6	164	93	55%	74	44%	68	40%	75	44%	69	41%	-1.00	ลดลง
7	แควน้อย	พิษณุโลก	939	43	896	317	34%	215	23%	172	18%	228	24%	185	20%	-13.00	ลดลง
	แม่มอก		110	16	94	41	37%	35	32%	19	17%	35	32%	19	17%	-	คงที่
<b>รวมภาคเหนือ</b>		<b>34.85%</b>	<b>24,825</b>	<b>6,744</b>	<b>18,081</b>	<b>13,561</b>	<b>55%</b>	<b>11,222</b>	<b>45%</b>	<b>4,460</b>	<b>18%</b>	<b>11,485</b>	<b>46%</b>	<b>4,722</b>	<b>19%</b>	<b>-262.00</b>	<b>ลดลง</b>
<b>ภาคตะวันออกเฉียงเหนือ (12)</b>																	
8	ห้วยหลวง	อุดรธานี	136	7	129	58	43%	29	21%	22	16%	29	21%	22	16%	-	คงที่
9	น้ำจูน	สกลนคร	520	45	475	286	55%	243	47%	198	38%	243	47%	198	38%	-	คงที่
10	น้ำพุง (2)	สกลนคร	165	8	157	59	36%	65	39%	57	35%	67	41%	59	36%	-2.00	ลดลง
11	จุฬารัตน์ (2)	ชัยภูมิ	164	37	127	105	64%	79	48%	42	26%	78	48%	41	25%	1.00	เพิ่มขึ้น
12	ลุมพินี (2)	ขอนแก่น	2,431	581	1,850	996	41%	576	24%	-	0%	574	24%	-	0%	-	คงที่
13	ลำปาว	กาฬสินธุ์	1,980	100	1,880	876	44%	474	24%	374	19%	467	24%	367	19%	7.00	เพิ่มขึ้น
14	ลำตะคอง	นครราชสีมา	314	22	292	171	54%	175	56%	153	49%	175	56%	153	49%	-	คงที่
15	ลำพระเพลิง	นครราชสีมา	155	1	154	102	66%	28	18%	27	17%	28	18%	27	17%	-	คงที่
16	มูลขม	นครราชสีมา	141	7	134	74	52%	45	32%	38	27%	46	33%	39	28%	-1.00	ลดลง
17	ลำแจะ	นครราชสีมา	275	7	268	115	42%	107	39%	100	36%	109	40%	102	37%	-2.00	ลดลง
18	ลำน้ำรอง	บุรีรัมย์	121	3	118	63	52%	37	31%	34	28%	37	31%	34	28%	-	คงที่
19	สิรินธร (2)	อุบลราชธานี	1,966	831	1,135	1,010	51%	867	44%	36	2%	879	45%	48	2%	-12.00	ลดลง
<b>รวมภาค ดอน.</b>		<b>11.80%</b>	<b>8,369</b>	<b>1,649</b>	<b>6,720</b>	<b>3,915</b>	<b>47%</b>	<b>2,725</b>	<b>33%</b>	<b>1,081</b>	<b>13%</b>	<b>2,732</b>	<b>33%</b>	<b>1,090</b>	<b>13%</b>	<b>-9.00</b>	<b>ลดลง</b>
<b>ภาคกลาง (3)</b>																	
20	ป่าสักชลสิทธิ์	ลพบุรี	960	3	957	293	31%	145	15%	142	15%	162	17%	159	17%	-17.00	ลดลง
21	ห้วยเสลา	อุทัยธานี	160	17	143	95	59%	38	24%	21	13%	38	24%	21	13%	-	คงที่
22	กระเสียว	สุพรรณบุรี	240	40	200	229	95%	65	27%	25	10%	62	26%	22	9%	3.00	เพิ่มขึ้น
<b>รวมภาคกลาง</b>		<b>1.92%</b>	<b>1,360</b>	<b>60</b>	<b>1,300</b>	<b>617</b>	<b>45%</b>	<b>247</b>	<b>18%</b>	<b>188</b>	<b>14%</b>	<b>262</b>	<b>19%</b>	<b>202</b>	<b>15%</b>	<b>-14.00</b>	<b>ลดลง</b>
<b>ภาคตะวันตก (2)</b>																	
23	ศรีนครินทร์ (2)	กาญจนบุรี	17,745	10,265	7,480	14,316	81%	14,061	79%	3,796	21%	14,137	80%	3,872	22%	-76.00	ลดลง
24	วชิราลงกรณ (2)	กาญจนบุรี	8,860	3,012	5,848	4,768	54%	4,782	54%	1,770	20%	4,890	55%	1,878	21%	-108.00	ลดลง
<b>รวมภาคตะวันตก</b>		<b>37.51%</b>	<b>26,605</b>	<b>13,277</b>	<b>13,328</b>	<b>19,084</b>	<b>72%</b>	<b>18,843</b>	<b>71%</b>	<b>5,566</b>	<b>21%</b>	<b>19,027</b>	<b>72%</b>	<b>5,750</b>	<b>22%</b>	<b>-184.00</b>	<b>ลดลง</b>
<b>ภาคตะวันออก (6+4)</b>																	
25	ขุนด่านฯ	นครนายก	224	5.00	219	63	28%	33	15%	28	13%	35	16%	30	13%	-2.00	ลดลง
26	คลองสีปัด	ฉะเชิงเทรา	420	30.00	390	203	48%	94	22%	64	15%	100	24%	70	17%	-6.00	ลดลง
27	บางพระ (3)	ชลบุรี	117	12.00	105	72	62%	48	41%	36	31%	49	42%	37	32%	-1.00	ลดลง
28	หนองปลาไหล (3)	ระยอง	164	13.75	150	141	86%	88	54%	74	45%	89	54%	75	46%	-1.00	ลดลง
29	ประแสร์ (3)	ระยอง	295	20.00	275	197	67%	125	42%	105	36%	126	43%	106	36%	-1.00	ลดลง
30	มาบประชัน (3)	ระยอง	17	0.72	16	12	71%	11	63%	10	59%	11	66%	10.18	61%	-0.38	ลดลง
31	หนองค้อ (3)	ระยอง	21	1.00	20	13	59%	5	25%	4	20%	5	25%	4.35	20%	-0.05	ลดลง
32	ดอกกราย (3)	ระยอง	79	3.00	76	57	72%	28	35%	25	31%	29	36%	25.83	33%	-0.98	ลดลง
33	คลองใหญ่ (3)	ระยอง	45	3.00	42	30	67%	27	60%	24	54%	29	63%	25.74	57%	-1.25	ลดลง
34	เขตนันทราชันย์	ปราจีนบุรี	295	19.00	276	73	25%	91	31%	72	24%	99	34%	80.00	27%	-8.00	ลดลง
<b>รวมภาคตะวันออก</b>		<b>2.37%</b>	<b>1,678</b>	<b>107</b>	<b>1,570</b>	<b>861</b>	<b>51%</b>	<b>550</b>	<b>33%</b>	<b>443</b>	<b>26%</b>	<b>572</b>	<b>34%</b>	<b>464</b>	<b>28%</b>	<b>-21.65</b>	<b>ลดลง</b>
<b>ภาคใต้ (4)</b>																	
35	แก่งกระจาน	เพชรบุรี	710	65	645	300	42%	304	43%	239	34%	315	44%	250	35%	-11.00	ลดลง
36	ปราณบุรี	ประจวบคีรีขันธ์	391	18	373	244	62%	201	51%	183	47%	210	54%	192	49%	-9.00	ลดลง
37	รัชชประภา (2)	สุราษฎร์ธานี	5,639	1,352	4,287	3,885	69%	3,826	68%	2,474	44%	3,856	68%	2,504	44%	-30.00	ลดลง
38	บางยาง (2)	ยะลา	1,454	276	1,178	1,246	86%	955	66%	679	47%	967	67%	691	48%	-12.00	ลดลง
<b>รวมภาคใต้</b>		<b>11.55%</b>	<b>8,194</b>	<b>1,711</b>	<b>6,483</b>	<b>5,676</b>	<b>69%</b>	<b>5,287</b>	<b>65%</b>	<b>3,575</b>	<b>44%</b>	<b>5,348</b>	<b>65%</b>	<b>3,637</b>	<b>44%</b>	<b>-62.00</b>	<b>ลดลง</b>
<b>รวมทั้งประเทศ</b>		<b>100%(38)</b>	<b>71,031</b>	<b>23,548</b>	<b>47,482</b>	<b>43,714</b>	<b>62%</b>	<b>38,875</b>	<b>55%</b>	<b>15,313</b>	<b>22%</b>	<b>39,426</b>	<b>56%</b>	<b>15,865</b>	<b>22%</b>	<b>-552.65</b>	<b>ลดลง</b>

ที่มาข้อมูล : ตารางสรุปสภาพน้ำในอ่างเก็บน้ำขนาดใหญ่ทั่วประเทศ และ ตารางสรุปสภาพน้ำในอ่างเก็บน้ำภาคตะวันออก กรมชลประทาน

หมายเหตุ :

- อ่างเก็บน้ำขนาดใหญ่ หมายถึง อ่างเก็บน้ำที่มีความจุตั้งแต่ 100 ล้าน ลบ.ม. ขึ้นไป
- เป็นอ่างเก็บน้ำอยู่ในความรับผิดชอบของการไฟฟ้าฝ่ายผลิตแห่งประเทศไทย(10) นอกนั้นอยู่ในความรับผิดชอบของกรมชลประทาน (28)
- เป็นอ่างเก็บน้ำขนาดกลางที่มีความสำคัญต่อการอุตสาหกรรมและการประปา ของลุ่มน้ำชายฝั่งทะเลตะวันออก
- ที่มา : กรมชลประทาน และการไฟฟ้าฝ่ายผลิตแห่งประเทศไทย
- จังหวัดที่มีอ่างเก็บน้ำขนาดใหญ่มีจำนวน 26 จังหวัด ไม่มี 50 จังหวัด

รศ. นายสัตย์ รังสีเกษม กักของอ่าง



ศูนย์เขตนคร



ศูนย์ป้องกันกักตุนน้ำ กรมทรัพยากรน้ำ

ลำดับของเขื่อนตามความจุ

- ศรีนครินทร์
- ภูมิพล
- สิริกิติ์
- วชิราลงกรณ
- รัชชประภา
- ลุมพินี
- สิรินธร
- บางพระ
- ลำปาว
- ป่าสัก

ลำดับของเขื่อนตามปริมาณน้ำใช้การได้

- ภูมิพล
- ศรีนครินทร์
- สิริกิติ์
- วชิราลงกรณ
- รัชชประภา
- ลำปาว
- ลุมพินี
- บางพระ
- สิรินธร
- ป่าสัก