



รายงานการเฝ้าระวังติดตามสถานการณ์น้ำ ๒๔ ชั่วโมง

ศูนย์ป้องกันวิกฤติน้ำ กรมทรัพยากรน้ำ กระทรวงทรัพยากรธรรมชาติและสิ่งแวดล้อม
โทรศัพท์ ๐ ๒๒๕๘ ๖๖๓๑ โทรสาร ๐ ๒๒๕๘ ๖๖๒๙ <http://www.dwr.go.th>

รายงานฉบับที่ ๕๔๕/๒๕๕๙

เวลา ๐๘.๐๐ น.

วันที่ ๔ ตุลาคม ๒๕๕๙

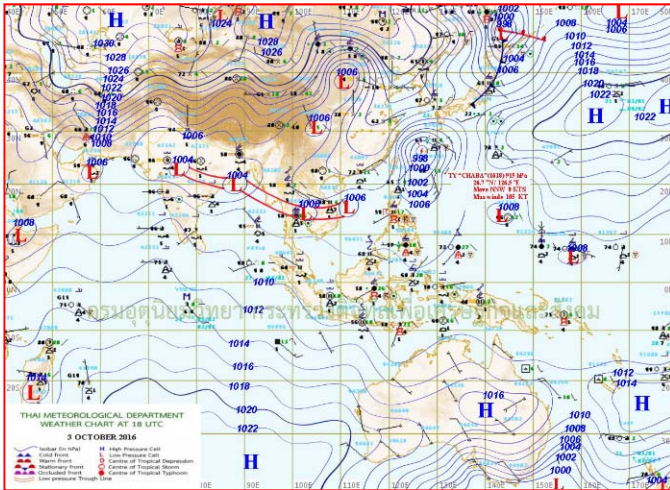
เรื่อง รายงานการเฝ้าระวังติดตามสถานการณ์น้ำ ๒๔ ชั่วโมง

เรียนร.ม.ท. เลขานุการ ร.ม.ท.ปท.ท.ส. รอง ปท.ท.ส. อทน. รอง อทน. และหน่วยงานที่เกี่ยวข้อง

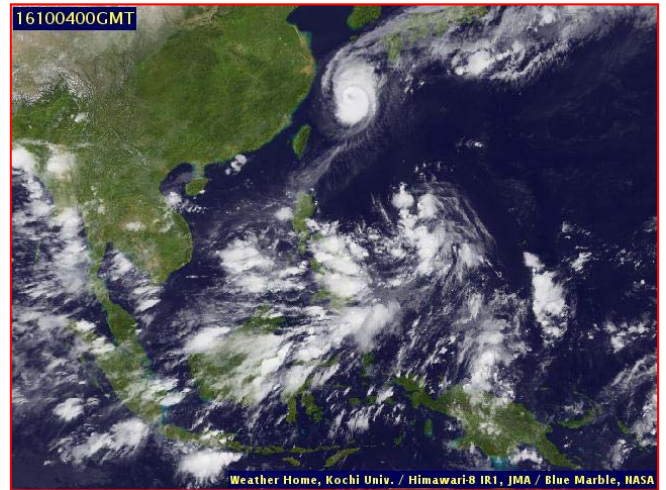
กรมทรัพยากรน้ำขอรายงานการเฝ้าระวังและติดตามสถานการณ์น้ำ ประจำวันที่ ๔ ตุลาคม ๒๕๕๙ ดังนี้

๑. สภาวะอากาศ ณ เวลา ๐๖.๐๐ น. (ที่มา: กรมอุตุนิยมวิทยา)

พยากรณ์อากาศ ๒๔ ชั่วโมงข้างหน้า บริเวณประเทศไทยตอนบนยังคงมีฝนตกต่อเนื่องเว้นแต่ภาคตะวันออกเฉียงเหนือจะมีฝนลดลง โดยมีฝนตกหนักบางแห่งบริเวณภาคเหนือ ภาคกลาง ภาคตะวันออก และภาคใต้ฝั่งตะวันตก ขอให้ประชาชนในบริเวณดังกล่าวระวังอันตรายจากฝนตกหนักและฝนที่ตกสะสมในระยะนี้ไว้ด้วย สำหรับกรุงเทพมหานครและปริมณฑลมีฝนตกหนักบางแห่งในช่วงบ่ายถึงค่ำ

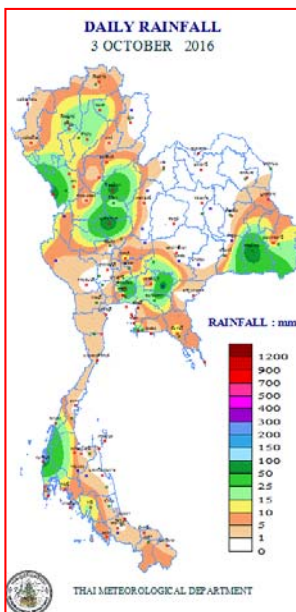


แผนที่อากาศ วันที่ ๔ ต.ค. ๒๕๕๙ เวลา ๐๖.๐๐ น.



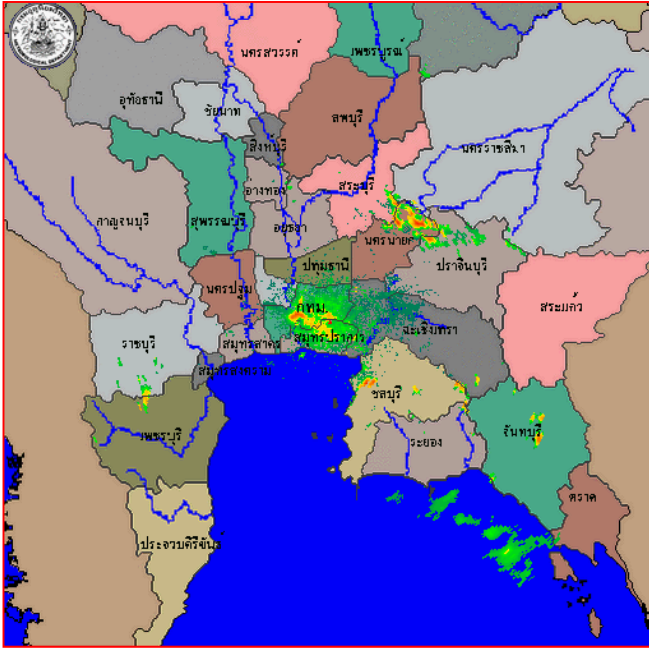
ภาพถ่ายจากดาวเทียม วันที่ ๔ ต.ค. ๒๕๕๙ เวลา ๐๗.๐๐ น.

๒. ปริมาณฝนสะสม ณ เวลา ๐๗.๐๐ น. (เมื่อวาน) - ๐๗.๐๐ น. (วันนี้) (ที่มา: กรมอุตุนิยมวิทยา)

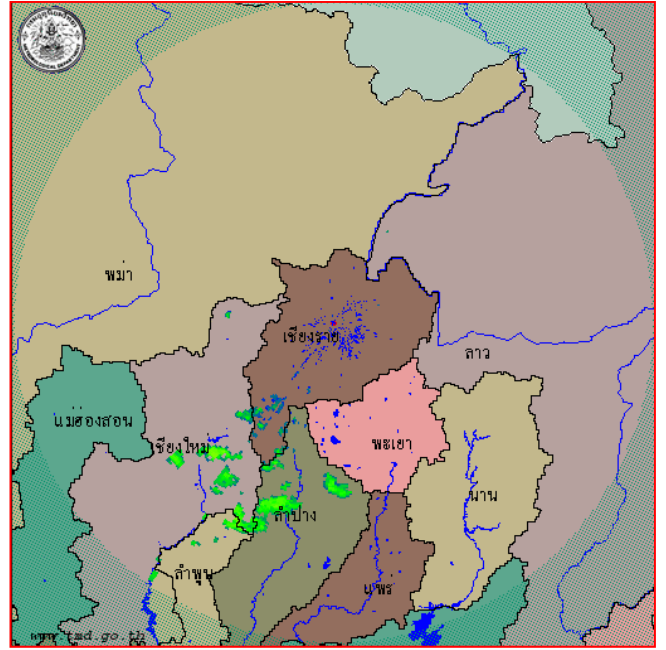


จุดตรวจวัด	ปริมาณฝน (มม.)
จ.นครสวรรค์	๗๗.๕
จ.ศรีสะเกษ	๗๔.๖
จ.สุโขทัย	๗๒.๘
จ.ตาก (แม่สอด)	๖๗.๘
จ.ปราจีนบุรี (กบินทร์บุรี)	๖๗.๗
จ.พังงา (ตะกั่วป่า)	๖๕.๘
สนามบินดอนเมือง	๕๕.๖

๓. เรดาร์ตรวจอากาศ ณ วันที่ ๔ ตุลาคม ๒๕๕๙ (ที่มา: กรมอุตุนิยมวิทยา)



สถานีสุวรรณภูมิ เวลา ๐๗.๓๐ น.



สถานีเชียงใหม่ เวลา ๐๘.๐๐ น.

จากเรดาร์ตรวจอากาศ จะพบว่ามีกลุ่มเมฆฝนกระจายบริเวณภาคกลาง ภาคตะวันออก ภาคตะวันออกเฉียงเหนือ และภาคใต้

๔. สถานการณ์น้ำในอ่างเก็บน้ำขนาดใหญ่ ณ วันที่ ๓ ตุลาคม ๒๕๕๙ (ที่มา: กรมชลประทาน)

สภาพน้ำในอ่างเก็บน้ำขนาดใหญ่ ปริมาณน้ำในอ่างฯ ๔๔,๔๐๙ ล้าน ลบ.ม. คิดเป็นร้อยละ ๖๓ (ปริมาณน้ำใช้การได้ ๒๐,๘๘๒ ล้าน ลบ.ม. คิดเป็นร้อยละ ๔๔) ปริมาณน้ำในอ่างฯ เทียบกับปี ๒๕๕๘ (๓๘,๕๑๗ ล้าน ลบ.ม. คิดเป็นร้อยละ ๕๔) มากกว่าปี ๒๕๕๘ จำนวน ๕,๘๙๒ ล้าน ลบ.ม. ปริมาณน้ำไหลลงอ่างฯ จำนวน ๓๓๘.๗๒ ล้าน ลบ.ม. ปริมาณน้ำระบายจำนวน ๗๕.๓๓ ล้าน ลบ.ม. สามารถรับน้ำได้อีก ๒๖,๓๐๕ ล้าน ลบ.ม.

อ่างเก็บน้ำ	ปริมาณน้ำในอ่าง		ปริมาณน้ำใช้การได้		ปริมาณน้ำไหลลงอ่าง		ปริมาณน้ำระบาย		ปริมาณน้ำรับได้อีก (ล้าน ม. ^๓) (ความจุที่ รนส.- ปริมาณน้ำปัจจุบัน)
	ปริมาณ (ล้าน ม. ^๓)	% น้ำเก็บกัก	ปริมาณ (ล้าน ม. ^๓)	% น้ำใช้การ	วันนี้ (ล้าน ม. ^๓)	เมื่อวาน (ล้าน ม. ^๓)	วันนี้ (ล้าน ม. ^๓)	เมื่อวาน (ล้าน ม. ^๓)	
๑.ภูมิพล	๖,๐๕๕	๔๕	๒,๒๕๕	๒๓	๓๓.๒๕	๔๑.๒๔	๑.๐๐	๑.๐๕	๗,๔๐๗
๒.สิริกิติ์	๗,๑๙๓	๗๖	๔,๓๔๓	๖๕	๓๖.๖๙	๓๒.๐๙	๒.๐๑	๒.๐๐	๓,๔๔๗
๓.จุฬารัตน์	๑๑๗	๗๒	๘๐	๖๓	๒.๘๙	๒.๕๙	๐.๐๐	๐.๐๐	๙๐
๔.อุบลรัตน์	๑,๖๑๐	๖๖	๑,๐๒๙	๕๖	๕๐.๘๓	๔๙.๙๖	๑.๕๐	๑.๕๑	๘๒๑
๕.ลำปาว	๑,๑๒๗	๕๗	๑,๐๒๗	๕๕	๗.๘๙	๙.๙๙	๓.๗๓	๓.๗๓	๑,๓๒๓
๖.สิรินธร	๑,๔๓๓	๗๓	๖๐๑	๕๓	๑๐.๓๒	๒๐.๔๒	๐.๐๐	๓.๐๖	๕๓๓
๗.ป่าสักชลสิทธิ์	๘๓๑	๘๗	๘๒๘	๘๖	๔๓.๗๑	๔๗.๒๓	๓๙.๗๕	๓๙.๗๗	๑๒๙
๘.ศรีนครินทร์	๑๒,๕๑๕	๗๑	๒,๒๕๐	๓๐	๓๙.๔๓	๔๐.๗๕	๑.๙๙	๑.๙๙	๖,๓๓๕
๙.วชิราลงกรณ	๕,๒๐๙	๕๙	๒,๑๙๗	๓๘	๒๘.๒๖	๒๕.๔๓	๒.๐๓	๒.๑๐	๕,๗๙๑
๑๐.ขุนด่านปราการชล	๑๘๖	๘๓	๑๘๑	๘๒	๑.๘๓	๑.๗๑	๐.๕๔	๐.๕๔	๔๐
๑๑.รัชชประภา	๔,๖๒๑	๘๒	๓,๒๖๙	๗๖	๒๔.๙๐	๒๕.๘๓	๑๐.๓๐	๑๗.๔๐	๑,๙๙๙
๑๒.บางบาล	๔๐๐	๒๘	๑๒๔	๑๑	๐.๓๔	๐.๐๐	๒.๐๖	๒.๐๔	๑,๒๗๔

๕. สถานการณ์น้ำในประเทศ ณ วันที่ ๓๐ กันยายน - ๔ ตุลาคม ๒๕๕๙ (ที่มา: กรมชลประทาน)

สถานี	แม่น้ำ	อำเภอ	จังหวัด	ระดับ ตลิ่ง (ม. รทก.)	ระดับน้ำ (ม.รทก.)					แนวโน้ม
					ศุกร์	เสาร์	อาทิตย์	จันทร์	อังคาร	
					๓๐ ก.ย.	๑ ต.ค.	๒ ต.ค.	๓ ต.ค.	๔ ต.ค.	
P.๑	ปิง	เมือง	เชียงใหม่	๓.๗๐	๑.๕๓	๑.๕๗	๑.๔๗	๑.๕๓	๑.๕๙	เพิ่มขึ้น
W.๑C	วัง	เมือง	ลำปาง	๕.๒๐	๐.๐๘	๐.๓๕	๐.๕๗	๐.๘๓	๑.๑๔	เพิ่มขึ้น
Y.๔	ยม	เมือง	สุโขทัย	๗.๔๕	๔.๙๒	๔.๓๑	๔.๓๘	๔.๕๗	๔.๕๔	ลดลง
N.๖๗	น่าน	ชุมแสง	นครสวรรค์	๒๘.๓๐	๒๖.๘๗	๒๖.๘๙	๒๖.๘๗	๒๖.๘๑	๒๖.๘๐	ลดลง
C.๑๓	เจ้าพระยา	สรรพยา	ชัยนาท	๑๖.๓๔	๑๖.๒๓	๑๕.๕๒	๑๕.๕๐	๑๕.๕๐	๑๕.๕๐	ทรงตัว
M.๖A	มูล	สตึก	บุรีรัมย์	๕.๔๐	๕.๑๖	๕.๓๓	๕.๔๘	๕.๖๑	๕.๖๗	เพิ่มขึ้น
M.๗	มูล	เมือง	อุบลราชธานี	๗.๐๐	๖.๕๒	๖.๕๙	๖.๖๕	๖.๖๘	๖.๖๙	เพิ่มขึ้น
M.๑๙๑	ลำตะคอง	เมือง	นครราชสีมา	๓.๐๐	๒.๖๗	๒.๖๔	๒.๔๕	๒.๑๓	๑.๙๑	ลดลง
M.๑๕๙	ลำชี	จอมพระ	สุรินทร์	๑๑.๓๐	๕.๕๖	๕.๘๕	๖.๐๕	๖.๒๔	๖.๓๑	เพิ่มขึ้น
M.๙๕	ลำเสียวใหญ่	สุวรรณภูมิ	ร้อยเอ็ด	๓.๒๐	๓.๗๑	๓.๗๐	๓.๖๗	๓.๖๒	๓.๖๐	ล้นตลิ่ง
X.๖๔	คลองท่าแซะ	ท่าแซะ	ชุมพร	๑๗.๑๓	๘.๒๖	๘.๒๖	๘.๐๔	๘.๐๔	๗.๘๖	ลดลง
X.๑๔๙	คลองกลาย	นบพิตำ	นครศรีธรรมราช	๓๓.๙๖	๒๘.๙๕	๒๘.๙๘	๒๘.๙๖	๒๙.๒๐	๒๙.๓๕	เพิ่มขึ้น
X.๒๗๔	แม่น้ำโก-ลก	แว้ง	นราธิวาส	๒๒.๔๐	๑๘.๓๕	๑๘.๓๒	๑๘.๓๕	๑๘.๓๙	๑๘.๓๖	ลดลง
X.๓๗A	แม่น้ำตาปี	พระแสง	สุราษฎร์ธานี	๑๐.๗๖	๑๐.๐๒	๙.๘๗	๙.๗๐	๙.๖๗	๙.๗๐	เพิ่มขึ้น

*** ยังไม่ได้รับรายงาน

๖. สถานการณ์น้ำในพื้นที่ลุ่มน้ำโขง ณ วันที่ ๓ ตุลาคม ๒๕๕๙ (ที่มา: MRC: Mekong River Commission)

สถานี	ระดับตลิ่ง(เมตร)	ระดับน้ำ (เมตร)	ต่ำกว่าระดับตลิ่ง (เมตร)	แนวโน้ม
อ.เชียงแสน จ.เชียงราย	๑๒.๘๐	๓.๐๘	๙.๗๒	ลดลง
อ.เชียงคาน จ.เลย	๑๖.๐๐	๘.๙๐	๗.๑๐	เพิ่มขึ้น
อ.เมือง จ.หนองคาย	๑๒.๒๐	๖.๔๐	๕.๘๐	ลดลง
อ.เมือง จ.นครพนม	๑๒.๕๐	๖.๕๔	๕.๙๖	ลดลง
อ.เมือง จ.มุกดาหาร	๑๒.๐๐	๖.๒๖	๕.๗๔	ลดลง
อ.โขงเจียม จ.อุบลราชธานี	๑๔.๕๐	๗.๙๖	๖.๕๔	ลดลง

๖. สถานการณ์เตือนภัย Early Warning ณ วันที่ ๔ ตุลาคม ๒๕๕๙ (ที่มา: สำนักวิจัย พัฒนาและอุทกวิทยา กรมทรัพยากรน้ำ)

[เวลา ๑๕.๐๐ น.(เมื่อวาน) - ๐๘.๐๐ น.(วันนี้)]

การแจ้งเตือน	สถานี	การแจ้งเตือน
เตือนสีแดง (อพยพ)	บ้านเหมาะ (บ้านในหนด) ต.เหมาะ อ.กะปง จ.พังงา	ปริมาณฝนสะสม ๑๒ ชั่วโมง ๑๔๘.๕ มิลลิเมตร
เตือนสีเหลือง (เตือนภัย)	บ้านตลิ่งชัน ต.ต.ตลิ่งชัน อ.บ้านด่านลานหอย จ.สุโขทัย	ปริมาณฝนสะสม ๑๒ ชั่วโมง ๑๐๐.๐ มิลลิเมตร
เตือนสีเขียว (เฝ้าระวัง)	บ้านชมภูเหนือ ต.ชมภู อ.เนินมะปราง จ.พิษณุโลก บ้านปากรอง ต.ชาติตระการ อ.ชาติตระการ จ.พิษณุโลก บ้านแม่กาษาใหม่ไหลท่า ต.แม่กาษา อ.แม่สอด จ.ตาก บ้านโป่งแดง ต.โป่งแดง อ.เมืองตาก จ.ตาก	ระดับน้ำ ๔.๕๔ เมตร ระดับวิกฤต ๖.๕๐ เมตร ปริมาณระดับน้ำ ๒.๕๘ เมตร ระดับวิกฤต ๕.๐๐ เมตร ปริมาณระดับน้ำ ๓.๒๐ เมตร ระดับวิกฤต ๕.๐๐ เมตร ปริมาณฝนสะสม ๑๒ ชั่วโมง ๘๕.๕ มิลลิเมตร

*ได้รับข้อมูลจากทาง Social Media โดยโปรแกรม Line ศูนย์อุทกภัย ทน.

๗. เหตุการณ์วิกฤตน้ำปัจจุบัน ณ วันที่ ๔ ตุลาคม ๒๕๕๙ [เวลา ๑๕.๐๐ น.(เมื่อวาน) – ๐๘.๐๐ น.(วันนี้)]

จ.ปทุมธานี - ประชาชนร้องเรียนน้ำท่วมถนนเป็นหลุมเป็นบ่อบริเวณซอยบงกช ๖๙ (ซอยกรีฑา) ม.๒ ต.คลองสอง อ.คลองหลวง ร่มหน่วยงานช่วยแก้ไขรถจักรยานยนต์ตกหลุมพัง และดับมาหลายคันแล้ว ซึ่งถนนดังกล่าวเทศบาลเมืองคลองหลวงเป็นคนรับผิดชอบ และชาวบ้านที่ขับรถจักรยานยนต์สัญจรไปมา บอกว่า ถนนเส้นนี้ตัดผ่านถนนเลียบบคลองสอง กับถนนเลียบบคลองสาม โดยแต่ละวันมีประชาชนใช้เส้นทางดังกล่าวเป็นจำนวนมาก เพราะหลีกเลี่ยงรถติดในเส้นทางสายหลัก แต่เนื่องจากช่วงนี้มีฝนตกลงมาทุกวัน ทำให้ถนนในซอยกรีฑามีน้ำท่วมขัง และถนนเป็นหลุมเป็นบ่อ เวลารถจักรยานยนต์วิ่งผ่านมักจะตกหลุมเครื่องดับ ได้รับความเสียหาย และบางครั้งก็มีรถตกหลุมที่อยู่กลางน้ำล้มได้รับความเสียหายเช่นกัน แต่ก็ยังไม่มีหน่วยงานใดเข้ามาแก้ไขให้กับประชาชนแต่อย่างใด

๘. สถานการณ์อุทกภัย ณ วันที่ ๔ ตุลาคม ๒๕๕๙ (ที่มา : กรมป้องกันและบรรเทาสาธารณภัย)

จังหวัดที่ประกาศเขตการให้ความช่วยเหลือผู้ประสบภัยพิบัติกรณีฉุกเฉิน (อุทกภัย) ตั้งแต่ ๑๘ พ.ค. – ๓ ต.ค. ๒๕๕๙ ตามระเบียบ กระทรวงการคลังว่าด้วยเงินอุดหนุนราชการ เพื่อช่วยเหลือผู้ประสบภัยพิบัติกรณีฉุกเฉิน พ.ศ. ๒๕๕๖ จำนวน ๔๑ จังหวัด ๑๘๓ อำเภอ ๘๑๖ ตำบล ๔,๗๗๗ หมู่บ้าน จังหวัดที่ปิดสถานการณ์แล้ว ๒๘ จังหวัด ๑๒๒ อำเภอ ๔๘๘ ตำบล ๒,๗๗๘ หมู่บ้าน ปัจจุบันยังคงมีจังหวัดมีประกาศเขตการให้ความช่วยเหลือผู้ประสบภัยพิบัติกรณีฉุกเฉิน (อุทกภัย) จำนวน ๑๓ จังหวัด ๖๑ อำเภอ ๓๒๘ ตำบล ๑,๙๙๙ หมู่บ้าน (จ.พะเยา พังงา อุทัยธานี ชัยนาท กำแพงเพชร นครสวรรค์ พิษณุโลก สุโขทัย พิจิตร พระนครศรีอยุธยา บึงกาฬ สกลนคร และ จ.ระยอง)

๙. การคาดหมายลักษณะอากาศ ๗ วันข้างหน้า (ระหว่างวันที่ ๔ – ๙ ตุลาคม ๒๕๕๙)

ในช่วงวันที่ ๔-๗ ต.ค. ร่องมรสุมได้เลื่อนลงมาพาดผ่านภาคกลาง ภาคตะวันออก และภาคตะวันออกเฉียงเหนือตอนล่าง ประกอบกับบริเวณความกดอากาศสูงกำลังปานกลางจากประเทศจีนแผ่ลงมาปกคลุมประเทศเวียดนามตอนบน และประเทศลาวลักษณะเช่นนี้ทำให้บริเวณดังกล่าวมีฝนเพิ่มขึ้นกับมีฝนตกหนักถึงหนักมากบางแห่ง

สำหรับมรสุมตะวันตกเฉียงใต้ยังคงพัดปกคลุมทะเลอันดามัน ภาคใต้ และอ่าวไทย ลักษณะเช่นนี้ทำให้ภาคใต้ฝั่งตะวันตก และภาคตะวันออก ยังคงมีฝนต่อเนื่อง กับมีฝนตกหนักบางแห่ง

ส่วนในช่วงวันที่ ๘-๙ ต.ค. ร่องมรสุมได้เลื่อนขึ้นมาพาดผ่านภาคเหนือตอนล่าง ภาคกลางตอนบน และภาคตะวันออกเฉียงเหนือ ทำให้ภาคเหนือ และภาคตะวันออกเฉียงเหนือมีฝนเพิ่มขึ้นกับมีฝนตกหนักบางแห่ง ส่วนมรสุมตะวันตกเฉียงใต้จะมีกำลังแรงขึ้นทำให้คลื่นบริเวณทะเลอันดามันและอ่าวไทยมีกำลังแรงขึ้นโดยมีคลื่นสูงประมาณ ๒ เมตร

อนึ่ง จะมีหย่อมความกดอากาศต่ำจากประเทศฟิลิปปินส์แนวโน้มทวีกำลังแรงขึ้นและจะเคลื่อนตัวมาปกคลุมบริเวณอ่าวตังเกี๋ย ในช่วงวันที่ ๘-๑๐ ต.ค.ขอให้ประชาชนติดตามข่าวพยากรณ์อากาศจากกรมอุตุนิยมวิทยาอย่างใกล้ชิดต่อไป

จึงเรียนมาเพื่อโปรดทราบ

อธิบดีกรมทรัพยากรน้ำ