



รายงานสถานการณ์น้ำ
ศูนย์ป้องกันวิกฤติน้ำ กรมทรัพยากรน้ำ
วันเสาร์ ที่ ๑๘ พฤษภาคม ๒๕๖๒

สภาวะอากาศ บริเวณประเทศไทยตอนบนมีฝนลดลง ส่วนทางภาคใต้มีฝนตกต่อเนื่อง และมีฝนตกหนักบางพื้นที่ในภาคตะวันออก และภาคใต้ฝั่งตะวันตก ขอให้ประชาชนบริเวณดังกล่าวระวังอันตรายจากฝนฟ้าคะนองและฝนตกหนักไว้ด้วย สำหรับทะเลอันดามัน มีคลื่นสูง ๑-๒ เมตร บริเวณที่มีฝนฟ้าคะนองคลื่นสูงมากกว่า ๒ เมตร ขอให้ชาวเรือบริเวณดังกล่าวเดินเรือด้วยความระมัดระวัง



สถานการณ์น้ำ

กรมอุตุฯพยากรณ์อากาศ ภาคตะวันออก-ภาคใต้ฝนหนัก กทม.เมฆมากฝนตก ๓๐%

นครราชสีมา นายกอบต.โนนอุดม ยืนยันไม่มีการเปิดศึกแย่งน้ำ

นครราชสีมา โคราชประกาศภัยแล้ง ๓ อำเภอ เร่งแจกน้ำช่วยปชช.

อ่างทอง ยืนยันหนังสือขอน้ำหล่อเลี้ยงต้นข้าว

(หมายเหตุ ข้อมูลข่าวจาก เดลินิวส์/ไอ เอ็น เอ็น)

สถานการณ์น้ำต่างประเทศ

สถานการณ์น้ำ

ระดับน้ำในแม่น้ำโขง : MRC: Mekong River Commission ณ วันที่ ๑๗ พฤษภาคม ๒๕๖๒

สถานี	ระดับตลิ่ง	ระดับน้ำ ๑๕ พ.ค. ๖๒	ระดับน้ำ ๑๖ พ.ค. ๖๒	+สูงกว่าตลิ่ง -ต่ำกว่าตลิ่ง	แนวโน้ม
อ.เชียงแสน จ.เชียงราย	๑๒.๘๐	๓.๗๒	๓.๘๘	-๘.๙๒	เพิ่มขึ้น
อ.เชียงคาน จ.เลย	๑๖.๐๐	๖.๓๓	๖.๔๐	-๙.๖๐	เพิ่มขึ้น
อ.เมือง จ.หนองคาย	๑๒.๒๐	๓.๑๓	๓.๒๐	-๙.๐๐	เพิ่มขึ้น
อ.เมือง จ.นครพนม	๑๒.๐๐	๒.๓๖	๒.๔๐	-๙.๖๐	เพิ่มขึ้น
อ.เมือง จ.มุกดาหาร	๑๒.๕๐	๒.๖๓	๒.๖๕	-๙.๘๕	เพิ่มขึ้น
อ.โขงเจียม จ.อุบลราชธานี	๑๔.๕๐	๓.๒๐	๓.๐๗	-๑๑.๔๓	ลดลง

หมายเหตุ : ระดับ (รสม.) ข้อมูลจาก <http://www.dwr.go.th>

ระดับน้ำ-ลุ่มน้ำเสลาบสงขลา ลุ่มน้ำทะเลสาบสงขลา ปัจจุบันสถานการณ์น้ำในลำน้ำโดยทั่วไปอยู่ในภาวะปกติ(ระดับน้ำต่ำกว่าระดับตลิ่งต่ำสุด) สถานการณ์น้ำในลำน้ำส่วนใหญ่มีแนวโน้มลดลงเพิ่มขึ้นบางพื้นที่ (ข้อมูลวันที่ ๑๗ พ.ค. ๒๕๖๒ ที่มากรมชลประทาน) สถานีคลองลำอ.ศรีนครินทร์ จ.พัทลุง สถานีคลองนุ้ย อ.เมือง จ.พัทลุง สถานีคลองหะ อ.หาดใหญ่จ.สงขลาสถานีคลองอู่ตะเภา อ.สะเดา จ.สงขลาสถานีคลองอู่ตะเภา อ.คลองหอยโข่ง จ.สงขลาสถานีคลองอู่ตะเภา อ. หาดใหญ่ จ.สงขลา วัดปริมาณน้ำได้ ๒๐.๘๘ ๗.๑๙ ๔.๑๖ ๙.๗๓ ๒.๘๒ -๐.๐๔ เมตร

สถานีตรวจวัดระดับน้ำ (CCTV) ณ วันที่ ๑๗ พฤษภาคม ๒๕๖๒ การตรวจวัดระดับน้ำจากกล้อง (CCTV) ระดับน้ำส่วนใหญ่ อยู่ในเกณฑ์ปกติ

ลำดับที่	จังหวัด	สถานที่ตั้งกล้อง	แม่น้ำ/ คูน้ำ	วิกฤติ น้ำค้าง	วิกฤติ น้ำท่วม	ระดับน้ำ (ม.รทก.)			สถานการณ์	หมายเหตุ
						พ.ศ. 2562	14 พ.ค. 62	15 พ.ค. 62		
1	จ.แพร่	สะพานมหาโพธิ์ อ.เมือง	ยม	143.18	152.33	143.90	143.90	143.90	น้ำน้อย	↔
2	จ.สุโขทัย	สะพานศรีสังขาลัย อ.เมือง	ยม	60.14	71.78	N/A	N/A	N/A	น้ำปกติ	↔
3	จ.สุโขทัย	สะพานพระเมรุมาศ อ.เมือง	ยม	42.48	48.59	N/A	N/A	N/A	น้ำน้อย	↔
4	จ.พิษณุโลก	สะพานบางระกำ อ.บางระกำ	ยม	31.73	37.23	N/A	N/A	N/A	น้ำปกติ	↔
5	จ.พิจิตร	สะพานโพทะเล อ.โพทะเล	ยม	22.58	30.63	N/A	N/A	N/A	น้ำน้อย	↔
6	จ.พิษณุโลก	โหนดบึงข่า อ.เมือง	น่าน	37.33	45.04	N/A	N/A	N/A	น้ำปกติ	↔
7	จ.นครสวรรค์	วัดเกษไชโยเหนือ อ.ชุมแสง	น่าน	18.73	25.60	N/A	N/A	N/A	น้ำปกติ	↔
8	จ.นครสวรรค์	บ้านทับทิม อ.ชุมแสง (ทับทิมใต้)	น่าน	-	26.16	N/A	N/A	N/A	น้ำปกติ	↔
9	จ.อุตรดิตถ์	สะพานท่าเสา อ.เมือง	น่าน	49.22	56.91	N/A	N/A	N/A	น้ำปกติ	↔
10	จ.น่าน	สะพานนครนันทพัฒนา อ.เมือง	น่าน	192.17	197.73	N/A	N/A	N/A	น้ำปกติ	↔
11	จ.พิจิตร	สะพานเมืองพิชัย อ.เมือง	น่าน	18.19	27.23	6.70	6.75	6.70	น้ำปกติ	↔
12	จ.พิษณุโลก	สะพานสุพรรณภูมิ อ.เมือง	น่าน	33.98	44.52	37.15	37.15	37.00	น้ำน้อย	↔
13	จ.อุตรธานี	สถานีวิทยุหลวง อ.เมือง	โขง	-	-	N/A	N/A	N/A	น้ำปกติ	↔
14	จ.เลย	สถานีแม่น้ำเลย อ.เมือง	โขง	-	-	230.30	230.40	230.40	น้ำปกติ	↔
15	จ.เชียงใหม่	สถานีวิทยุ อ.แม่สาย	แม่สาย/โขง	395.79	396.50	N/A	N/A	N/A	น้ำปกติ	↔
16	จ.หนองคาย	สวนสวนอุทยานหนองคาย อ.เมือง	โขง	157.85	166.70	N/A	N/A	N/A	น้ำปกติ	↔
17	จ.หนองคาย	วัดทุ่งศาล อ.โพนพิสัย	ห้วยหลวง/โขงอีสาน	150.50	159.43	N/A	N/A	N/A	น้ำปกติ	↔
18	จ.นครพนม	บ้านศาลปากน้ำ อ.ท่าอุเทน	บังคม/โขงอีสาน	133.42	141.02	N/A	N/A	N/A	น้ำปกติ	↔
19	จ.นครราชสีมา	รพ.เทศบาล 4 อ.เมือง	ลำตะคอง/มูล	174.60	178.00	176.70	176.80	176.80	น้ำน้อย	↔
20	จ.บุรีรัมย์	สตีก อ.สตีก	มูล	123.13	128.76	N/A	N/A	N/A	น้ำปกติ	↔
21	จ.สิงห์บุรี	เชิงสะพานสิงห์บุรี อ.เมือง	เจ้าพระยา	3.45	11.50	N/A	N/A	N/A	น้ำน้อย	↔
22	จ.อ่างทอง	บ้านยางฉิม อ.โพธิ์ทอง	เจ้าพระยา	-	9.11	N/A	N/A	N/A	น้ำปกติ	↔
23	จ.พระนครศรีอยุธยา	บ้านบึง อ.พระนครศรีอยุธยา	เจ้าพระยา	-	-	N/A	N/A	N/A	น้ำปกติ	↔
24	จ.พระนครศรีอยุธยา	อ.เสนา	น้อย/เจ้าพระยา	2.00	5.00	1.15	1.15	1.30	น้ำปกติ	↔
25	จ.อุทัยธานี	เชิงสะพานศิริวิทย์ อ.เมือง	สะแกกรัง	15.16	19.90	5.50	5.50	5.50	น้ำปกติ	↔
26	จ.อุทัยธานี	อุทัยใหม่ อ.เมือง	สะแกกรัง	-	-	15.70	15.70	15.70	น้ำปกติ	↔
27	จ.พระนครศรีอยุธยา	สะพานศิริวิทย์ อ.พระนครศรีอยุธยา	เจ้าพระยา	-	-	-0.30	-0.40	-0.30	น้ำปกติ	↔
28	จ.สมุทรปราการ	สะพานข้ามแม่น้ำท่ง อ.เมือง	ท่ง	-5.11	0.57	-0.64	-0.64	-0.64	น้ำปกติ	↔
29	จ.นครปฐม	สถานีวิทยุ อ.นครปฐม	ท่ง	-5.59	-0.30	0.38	0.08	0.43	น้ำปกติ	↔
30	จ.นครปฐม	สะพานหลวงปู่เป๊ต อ.นครชัยศรี	ท่ง	-3.16	2.21	0.91	1.01	1.15	น้ำปกติ	↔
31	จ.นครปฐม	สถานีวิทยุ อ.นครปฐม	ท่ง	-4.57	0.21	-0.54	-0.44	-0.34	น้ำน้อย	↔
32	จ.สุพรรณบุรี	สะพานวัดพระรูป อ.เมือง	ท่ง	-1.26	2.75	0.6	0.80	0.90	น้ำน้อย	↔
33	จ.สุพรรณบุรี	สถานีวิทยุ อ.สุพรรณบุรี	ท่ง	1.55	5.18	N/A	N/A	N/A	น้ำปกติ	↔
34	จ.ชัยนาท	สะพานสามง่าม-ท่าโสม อ.หันคา	ท่ง	10.69	12.83	11.72	11.72	11.72	น้ำปกติ	↔
35	จ.ฉะเชิงเทรา	เชิงสะพานฉะเชิงเทรา อ.เมือง	บางปะกง	-0.01	1.90	N/A	N/A	N/A	น้ำปกติ	↔
36	จ.ฉะเชิงเทรา	ตรังข้ามวัดจันทร์ อ.เมือง	ฉะเชิงเทรา	0.20	3.73	N/A	N/A	N/A	น้ำปกติ	↔
37	จ.พระนครศรีอยุธยา	ร.อบบ.บางสะพาน อ.บางสะพาน	คลองบางสะพาน/ชายฝั่งทะเลอ่าวไทย	-	3.30	N/A	N/A	N/A	น้ำปกติ	↔
38	จ.สงขลา	สถานีคลองอู่ตะเภา อ.หาดใหญ่	ทะเลสาบสงขลา	-	-	0.15	0.15	0.10	น้ำน้อย	↔
39	จ.พัทลุง	สถานีคลองทะเล อ.ทะเลน้อย	ทะเลสาบสงขลา	-	-	N/A	N/A	N/A	น้ำปกติ	↔
40	จ.พัทลุง	สถานีลำปำ อ.เมือง	ทะเลสาบสงขลา	-	-	-0.90	-0.90	-0.90	น้ำปกติ	↔
41	จ.เชียงใหม่	อุทยานเชียงใหม่ อ.เชียงใหม่	-	-	-	N/A	N/A	N/A	น้ำปกติ	↔
42	จ.เลย	สถานีแม่น้ำโขง (MCC) อ.เมือง	โขง	-	-	6.20	6.35	6.40	น้ำปกติ	↔
43	จ.อุบลราชธานี	สถานีแม่น้ำโขง (MCC) อ.โขงสรวง	-	-	-	N/A	N/A	N/A	น้ำปกติ	↔
44	จ.นครสวรรค์	บ้านบางแก้ว อ.บรรพตพิสัย	ปิง-วัง-สะแกกรัง-ป่าสัก	-	-	37.57	37.57	37.57	น้ำปกติ	↔
45	จ.ตาก	บ้านปากเรือ อ.บ้านตาก	ปิง-วัง-สะแกกรัง-ป่าสัก	-	-	117.77	117.77	117.77	น้ำปกติ	↔
46	จ.เพชรบูรณ์	บ้านจางวาง อ.หล่มสัก	ปิง-วัง-สะแกกรัง-ป่าสัก	-	-	129.70	129.70	129.70	น้ำน้อย	↔
47	จ.เพชรบูรณ์	แม่น้ำป่าสักที่ อ.เมืองเพชรบูรณ์	ปิง-วัง-สะแกกรัง-ป่าสัก	-	-	110.75	110.80	110.80	น้ำปกติ	↔
48	จ.สระบุรี	แม่น้ำป่าสักที่ อ.เสาไห้	ปิง-วัง-สะแกกรัง-ป่าสัก	-	-	6.30	6.70	7.70	น้ำปกติ	↔
49	จ.สระบุรี	แม่น้ำป่าสักที่ อ.แก่งคอย	ปิง-วัง-สะแกกรัง-ป่าสัก	-	-	7.48	7.48	7.48	น้ำปกติ	↔

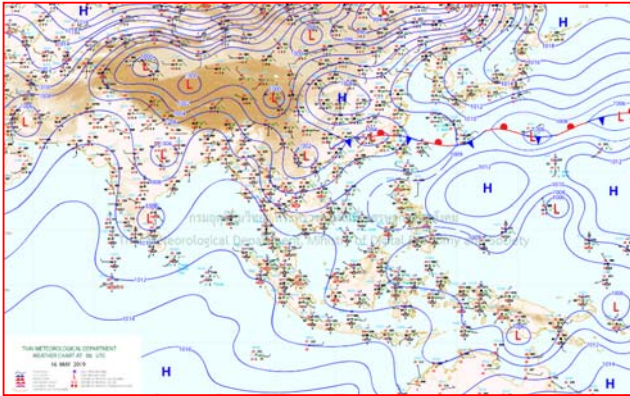


ปริมาณน้ำฝนสูงสุด (มม.)

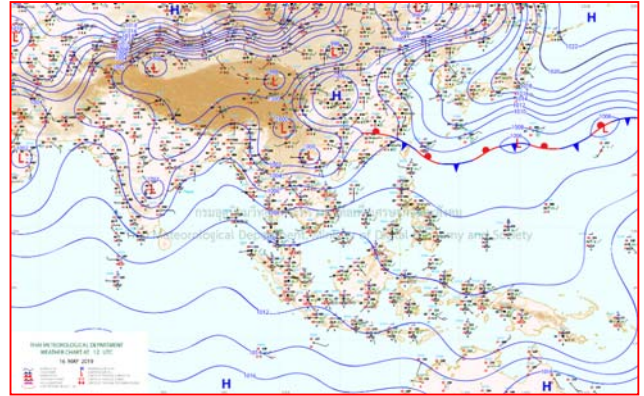
จังหวัด	๑๒ พ.ค. ๖๒	๑๓ พ.ค. ๖๒	๑๔ พ.ค. ๖๒	๑๕ พ.ค. ๖๒	๑๖ พ.ค. ๖๒
จ.พิษณุโลก	๑๓.๕	๔๑.๐	๖๑.๐	๓.๘	-
จ.ร้อยเอ็ด	๐.๑	-	๓.๘	๒.๓	-
จ.ศรีสะเกษ	-	-	๙.๔	๒๓.๕	-
จ.นครราชสีมา	๗๖.๗	๒๙.๗	๔.๒	-	-
จ.นครนายก	๑.๘	๒.๖	๐.๖	๑๐.๗	๒๙.๐
จ.ปราจีนบุรี	๘๙.๗	๖.๔	๔๖.๘	๑๑.๖	๑.๓
จ.สระแก้ว	๑๐.๕	๖.๒	๗.๙	๗.๒	๙.๒
จ.ฉะเชิงเทรา	๗.๕	-	-	-	-
จ.ชลบุรี	๑๙.๔	๓๐.๕	๓๐.๕	๘.๐	๔๖.๕
จ.ระยอง	๗๑.๙	๑๖.๘	๗.๐	๘.๓	๐.๙
จ.จันทบุรี	๑๐๒.๙	๑.๖	๑๘.๓	๙.๖	๔๙.๕
จ.ตราด	๒๙.๒	-	๑๓.๑	๑๓.๓	๙.๒
จ.เพชรบุรี	๓๔.๗	-	๐.๙	-	-
จ.ประจวบคีรีขันธ์	๐.๓	๐.๕	๓๑.๖	๐.๗	๙.๔-
จ.ชุมพร	-	๑.๗	-	-	๔.๕
จ.สุราษฎร์ธานี	๓.๕	๒๘.๒	๑๖.๕	๔๔.๔	๑๑.๒
จ.นครศรีธรรมราช	-	๒๓.๔	๑๘.๙	๓๔.๙	๙.๙
จ.พัทลุง	๐.๒	-	-	๑๖.๘	๒๙.๘
จ.สงขลา	๓.๓	๑๑.๔	๒๕.๐	๗.๘	๗.๖
จ.ปัตตานี	-	๐.๑	๗.๕	๑๘.๓	-
จ.ยะลา	-	-	๑๑.๒	๕๙.๑	๖.๖
จ.นราธิวาส	-	๑๗.๑	๓๘.๒	๓.๑	๓.๔
จ.ระนอง	๓.๓	๒๕.๑	๓.๙	-	๓๓.๔
จ.พังงา	๑๓.๒	๒๐.๒	๓.๕	๗.๔	๓๑.๑
จ.กระบี่	๐.๘	-	-	๐.๖	๒.๑
จ.ภูเก็ต	๑๐.๙	๒๕.๗	๑๓.๕	๑๑.๑	๘.๖
จ.ตรัง	๓.๐	๒.๕	-	๑๑.๔	๔.๖
จ.สตูล	๑๒.๘	๐.๖	-	๖๔.๗	๓๘.๐



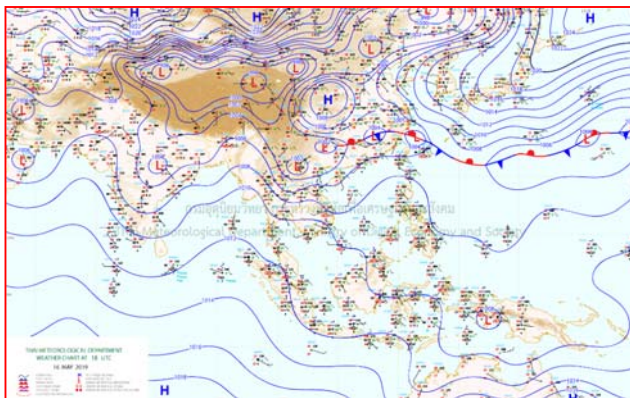
แผนที่อากาศ



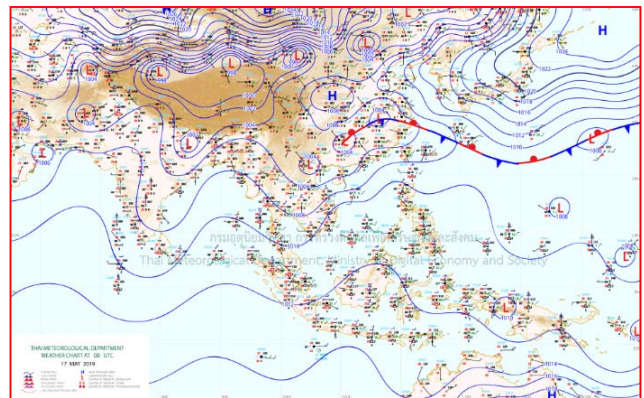
๑๖ พ.ค. ๖๒ เวลา ๑๓:๐๐ น. ๑



๑๖ พ.ค ๖๒ เวลา ๑๕:๐๐ น. ๒



๑๗ พ.ค. ๖๒ เวลา ๐๑:๐๐ น ๓



๑๗ พ.ค. ๖๒ เวลา ๐๗:๐๐ น. ๔

รายงานปริมาณน้ำฝนจากกรมอุตุนิยมวิทยา

วันที่ 17 พฤษภาคม 2562

รายงานฝน เวลา 07.00 น.ของวันที่ 16 พฤษภาคม 2562

สถานีอุตุนิยมวิทยา					ปริมาณน้ำฝน24 ชม.(mm)	ปริมาณน้ำฝนสะสม(mm.)								
ภาคเหนือ					สูงสุด ของประเทศ	38.0	733.2	ภาคใต้ฝั่งตะวันออก						
สถานีอุตุนิยมวิทยา	ปริมาณน้ำฝน24 ชม.(mm)	ปริมาณน้ำฝนสะสม(mm.)	ปริมาณฝน พ.ล. ปัจจุบันเทียบกับค่าเฉลี่ย 30 ปี	สถานะฝนสะสม	สูงสุด ของภาคเหนือ	34.4	243.7	สถานีอุตุนิยมวิทยา	ปริมาณน้ำฝน24 ชม.(mm)	ปริมาณน้ำฝนสะสม(mm.)	ปริมาณฝน พ.ล. ปัจจุบันเทียบกับค่าเฉลี่ย 30 ปี	สถานะฝนสะสม		
					สูงสุด ของภาคกลาง	31.0	240.1						สูงสุด ของภาคตะวันออกเฉียงเหนือ	23.9
แม่ฮ่องสอน	-	54.8	174.5	ต่ำกว่า	สูงสุด ของภาคตะวันออก	29.0	722.5	เพชรบุรี	ไม่มีฝน	52.2	99.5	ต่ำกว่า		
ดอยอ่างขาง	12.8	126.4	***	***	สูงสุด ของภาคใต้ฝั่งตะวันออก	33.8	544.0	หนองพลับ สกษ.	ไม่มีฝน	190.5	153.2	ต่ำกว่า		
เชียงใหม่	ฝนเล็กน้อย	104.6	213.4	ต่ำกว่า	สูงสุด ของภาคใต้ฝั่งตะวันตก	38.0	733.2	หัวหิน	-	85.7	108.9	ต่ำกว่า		
เชียงใหม่ สกษ.	34.4	106.8	214.3	ต่ำกว่า	ภาคตะวันออกเฉียงเหนือ				ประจวบคีรีขันธ์	-	110.0	126.9	ต่ำกว่า	
ทุ่งช้าง	ไม่มีฝน	96.3	220.1	ต่ำกว่า	สถานีอุตุนิยมวิทยา	ปริมาณน้ำฝน24 ชม.(mm)	ปริมาณน้ำฝนสะสม(mm.)	ปริมาณฝน พ.ล. ปัจจุบันเทียบกับค่าเฉลี่ย 30 ปี	สถานะฝนสะสม	ชุมพร	-	344.8	190.8	ต่ำกว่า
พะเยา	-	101.3	179.7	ต่ำกว่า						สวี สกษ.	1.6	361.0	210.4	ต่ำกว่า
ห้วยฝาง	ไม่มีฝน	191.8	183.0	ต่ำกว่า	เลย สกษ.	23.9	150.3	202.7	ต่ำกว่า	เกาะสมุย	11.2	306.5	155.9	สูงกว่า
เด่น	0.1	108.9	158.7	ต่ำกว่า	หนองคาย	-	-	224.9	ต่ำกว่า	สุราษฎร์ธานี	-	232.9	178.0	ต่ำกว่า
แม่สะเรียง	ไม่มีฝน	63.9	162.3	ต่ำกว่า	เลย	-	82.3	199.3	ต่ำกว่า	นครศรีธรรมราช	3.8	527.1	173.8	สูงกว่า
แม่ใจ สกษ.	-	-	163.8	ต่ำกว่า	อุดรธานี	0.8	107.9	198.5	ต่ำกว่า	นครศรีธรรมราช สกษ.	ไม่มีฝน	407.9	210.7	ต่ำกว่า
เชียงใหม่	ไม่มีฝน	97.7	162.0	ต่ำกว่า	สกลนคร สกษ.	-	220.9	217.3	ต่ำกว่า	สุราษฎร์ธานี สกษ.	0.2	349.5	157.5	ต่ำกว่า
ลำปาง	-	23.7	160.4	ต่ำกว่า	สกลนคร	-	214.1	227.6	ต่ำกว่า	พระแสง สอท.	-	290.1	161.6	ต่ำกว่า
ลำพูน	ไม่มีฝน	87.2	154.8	ต่ำกว่า	นครพนม	1.5	242.9	257.1	ต่ำกว่า	ฉวาง	12.9	379.9	206.2	สูงกว่า
แพร่	-	32.7	178.1	ต่ำกว่า	นครพนม สกษ.	ไม่มีฝน	337.9	180.2	สูงกว่า	พิทลุง สกษ.	33.8	245.2	132.3	ต่ำกว่า
น่าน	ไม่มีฝน	163.6	177.3	ต่ำกว่า	หนองบัวลำภู	7.0	207.3	***	***	สงขลา	-	283.9	119.6	ต่ำกว่า
น่าน สกษ.	24.7	116.9	181.0	ต่ำกว่า	ขอนแก่น	-	140.6	168.7	ต่ำกว่า	หาดใหญ่	7.6	354.8	147.7	สูงกว่า
ลำปาง สกษ.	0.6	113.4	174.6	ต่ำกว่า	มหาสารคาม	1.4	176.4	161.5	ต่ำกว่า	ดอนขันธ์ สกษ.	4.0	261.8	174.1	ต่ำกว่า
อุดรดิตถ์	ไม่มีฝน	30.8	230.0	ต่ำกว่า	มุกดาหาร	ไม่มีฝน	171.4	199.5	ต่ำกว่า	สะเดา	ไม่มีฝน	269.9	114.0	สูงกว่า
สุโขทัย	ไม่มีฝน	65.1	158.3	ต่ำกว่า	นครราชสีมา	2.8	154.3	157.1	ต่ำกว่า	ปัตตานี	ไม่มีฝน	367.1	137.5	สูงกว่า
ศรีสะเกษ สกษ.	-	43.2	184.5	ต่ำกว่า	กาฬสินธุ์	8.8	147.1	190.1	ต่ำกว่า	ยะลา สกษ.	6.6	544.0	***	***
นลัมสิก	0.9	184.8	150.8	ต่ำกว่า	ชัยภูมิ	-	-	140.2	ต่ำกว่า	ภาคใต้ฝั่งตะวันตก				
แม่สอด	5.9	91.8	174.2	ต่ำกว่า	ร้อยเอ็ด สกษ.	ไม่มีฝน	240.4	178.9	สูงกว่า	สถานีอุตุนิยมวิทยา	ปริมาณน้ำฝน24 ชม.(mm)	ปริมาณน้ำฝนสะสม(mm.)	ปริมาณฝน พ.ล. ปัจจุบันเทียบกับค่าเฉลี่ย 30 ปี	สถานะฝนสะสม
ตาก	ไม่มีฝน	98.4	174.9	ต่ำกว่า	ร้อยเอ็ด	ไม่มีฝน	211.0	186.1	ต่ำกว่า					
เชียงใหม่	-	91.2	197.6	ต่ำกว่า	อุบลราชธานี (ศูนย์ฯ)	ไม่มีฝน	225.5	208.6	ต่ำกว่า	ตะกั่วป่า	31.1	733.20	527.40	สูงกว่า
พิษณุโลก	ไม่มีฝน	157.3	170.9	ต่ำกว่า	อุบลราชธานี สกษ.	1.8	253.1	188.6	สูงกว่า	กระบี่	2.1	286.00	171.60	ต่ำกว่า
เพชรบูรณ์	-	243.7	162.8	สูงกว่า	ศรีสะเกษ	-	264.7	208.0	สูงกว่า	ภูเก็ต	8.6	293.00	259.50	ต่ำกว่า
กำแพงเพชร	ไม่มีฝน	140.5	195.5	ต่ำกว่า	ท่าอุเทน	ไม่มีฝน	211.3	172.3	ต่ำกว่า	ภูเก็ต (ศูนย์ฯ)	0.6	381.40	281.50	สูงกว่า
อุ้มผาง	ไม่มีฝน	159.0	195.0	ต่ำกว่า	นครราชสีมา	ไม่มีฝน	107.6	154.1	ต่ำกว่า	เกาะลันตา	1.6	220.60	244.80	ต่ำกว่า
พิจิตร สกษ.	ไม่มีฝน	91.3	162.6	ต่ำกว่า	สุรินทร์	5.8	206.4	179.8	ต่ำกว่า	ตรัง	4.6	447.10	217.50	ต่ำกว่า
ดอยมูเซอ สกษ.	ไม่มีฝน	113.1	202.6	ต่ำกว่า	สุรินทร์ สกษ.	20.5	319.4	171.7	สูงกว่า	สตูล	38.0	504.10	233.30	สูงกว่า
วังเขามหานที	ไม่มีฝน	189.2	158.1	ต่ำกว่า	ไซคชัย	ไม่มีฝน	72.7	149.0	ต่ำกว่า	สรุปปริมาณฝนมาก สถานีอุตุนิยมวิทยา				
ภาคกลาง					ปากช่อง สกษ.	ไม่มีฝน	284.5	136.1	สูงกว่า	1	สตูล	38.0	504.1	
สถานีอุตุนิยมวิทยา	ปริมาณน้ำฝน24 ชม.(mm)	ปริมาณน้ำฝนสะสม(mm.)	ปริมาณฝน พ.ล. ปัจจุบันเทียบกับค่าเฉลี่ย 30 ปี	สถานะฝนสะสม	นางรอง	-	161.2	166.6	ต่ำกว่า	2	เชียงใหม่ สกษ.	34.4	106.8	
					บุรีรัมย์	-	-	179.7	ต่ำกว่า	3	พิทลุง สกษ.	33.8	245.2	
นครสวรรค์	ไม่มีฝน	182.6	150.7	ต่ำกว่า	ภาคตะวันออก				4	ตะกั่วป่า	31.1	733.2		
ตากฟ้า สกษ.	ไม่มีฝน	240.1	149.4	สูงกว่า	สถานีอุตุนิยมวิทยา	ปริมาณน้ำฝน24 ชม.(mm)	ปริมาณน้ำฝนสะสม(mm.)	ปริมาณฝน พ.ล. ปัจจุบันเทียบกับค่าเฉลี่ย 30 ปี	สถานะฝนสะสม	5	น่าน	31.0	175.8	
ชัยนาท สกษ.	ไม่มีฝน	199.7	135.8	สูงกว่า						นครนายก	29.0	76.7	***	***
อุทัยธานี	ไม่มีฝน	86.0	208.0	ต่ำกว่า	ปราจีนบุรี	0.6	234.7	231.0	ต่ำกว่า	ปริมาณฝนสูงสุด	สตูล	38.0	504.1	
พระนครศรีอยุธยา	ไม่มีฝน	127.8	***	***	กบินทร์บุรี	1.3	177.9	192.3	ต่ำกว่า	ฝนสะสมสูงสุด	ตะกั่วป่า	31.1	733.2	
บัวชุม	ไม่มีฝน	131.6	136.2	ต่ำกว่า	สระแก้ว	9.2	254.3	179.3	สูงกว่า	ศูนย์ป้องกันวิกฤตน้ำ กรมทรัพยากรน้ำ ศูนย์เขมขลา				
ปทุมธานี สกษ.	ไม่มีฝน	137.0	171.9	สูงกว่า	ฉะเชิงเทรา	ไม่มีฝน	196.0	147.7	ต่ำกว่า	ชลบุรี	ไม่มีฝน	98.2	114.3	ต่ำกว่า
สมุทรปราการ สกษ.	13.4	74.1	***	***	ชลบุรี	-	3.6	175.3	ต่ำกว่า	ลพบุรี	ไม่มีฝน	71.8	147.1	ต่ำกว่า
ทองผาภูมิ	ไม่มีฝน	66.2	227.5	ต่ำกว่า	เกาะสีชัง	-	79.8	134.4	ต่ำกว่า	อุททอง สกษ.	ไม่มีฝน	176.8	112.0	สูงกว่า
สุพรรณบุรี	ไม่มีฝน	98.2	114.3	ต่ำกว่า	ทัพพะ	-	186.7	148.3	ต่ำกว่า	สนมณีนครสวรรค์	0.9	105.8	155.0	ต่ำกว่า
ลพบุรี	ไม่มีฝน	71.8	147.1	ต่ำกว่า	ลจัญประเทศ	ไม่มีฝน	174.4	168.3	ต่ำกว่า	สมุทรสงคราม	ไม่มีฝน	129.3	***	***
อุททอง สกษ.	ไม่มีฝน	176.8	112.0	สูงกว่า	แหลมฉบัง	-	21.6	137.2	ต่ำกว่า	กาญจนบุรี	ไม่มีฝน	82.4	145.3	ต่ำกว่า
สนมณีนครสวรรค์	0.9	105.8	155.0	ต่ำกว่า	สัตหีบ	ไม่มีฝน	181.4	171.9	ต่ำกว่า	นครปฐม	-	233.2	116.2	สูงกว่า
สมุทรสงคราม	ไม่มีฝน	129.3	***	***	ระยอง	0.9	377.8	198.6	สูงกว่า	กรุงเทพฯ บางนา สกษ.	0.2	159.6	199.8	ต่ำกว่า
กาญจนบุรี	ไม่มีฝน	82.4	145.3	ต่ำกว่า	หัวไผ่ สกษ.	ไม่มีฝน	142.5	204.9	ต่ำกว่า	กรุงเทพฯ ท่าเรือคลองเตย	ไม่มีฝน	76.3	245.5	ต่ำกว่า
นครปฐม	-	233.2	116.2	สูงกว่า	จันทบุรี	-	-	392.5	ต่ำกว่า	กรุงเทพฯ เทพมหานคร	-	68.8	247.7	ต่ำกว่า
กรุงเทพฯ บางนา สกษ.	0.2	159.6	199.8	ต่ำกว่า	ตราด	-	722.5	426.7	สูงกว่า	สนามบินดอนเมือง	ไม่มีฝน	166.0	207.6	ต่ำกว่า
กรุงเทพฯ ท่าเรือคลองเตย	ไม่มีฝน	76.3	245.5	ต่ำกว่า						น่าน	31.0	175.8	140.9	ต่ำกว่า
กรุงเทพฯ เทพมหานคร	-	68.8	247.7	ต่ำกว่า						ราชบุรี	-	148.7	147.7	ต่ำกว่า
สนามบินดอนเมือง	ไม่มีฝน	166.0	207.6	ต่ำกว่า										
น่าน	31.0	175.8	140.9	ต่ำกว่า										
ราชบุรี	-	148.7	147.7	ต่ำกว่า										

สัญลักษณ์ ***ไม่มีข้อมูล - ยังไม่ได้รับรายงาน/ไม่มีข้อมูล/ไม่มีฝน

หมายเหตุ ใ้รับรายงานเพิ่มเติมโดยการบันทึกของเจ้าหน้าที่เป็นรายวัน ณ เวลา 07:00 น.

ปริมาณฝนสูงสุดเท่ากับ 75.0 มม. ที่ แม่ฮ่องสอน ต.จองคำ อ.เมือง จ.แม่ฮ่องสอน

ภาคตะวันออกเฉียงเหนือ-ภาคใต้ฝนหนัก กทม.เมฆมากฝนตก ๓๐%

บริเวณประเทศไทยมีฝนลดลง แต่ยังคงมีฝนตกหนักบางพื้นที่ในภาคตะวันออกเฉียงเหนือ และภาคใต้ ขอให้ประชาชนบริเวณดังกล่าวระวังอันตรายจากฝนฟ้าคะนองและฝนตกหนักไว้ด้วย สำหรับทะเลอันดามันมีคลื่นสูง ๑-๒ เมตร บริเวณที่มีฝนฟ้าคะนองคลื่นสูงมากกว่า ๒ เมตร ขอให้ชาวเรือบริเวณดังกล่าวเดินเรือด้วยความระมัดระวัง

พยากรณ์อากาศสำหรับประเทศไทยตั้งแต่เวลา ๐๖:๐๐ วันนี้ ถึง ๐๖:๐๐ วันพรุ่งนี้.

ภาคเหนือ มีเมฆเป็นส่วนมาก กับมีฝนฟ้าคะนอง ร้อยละ ๓๐ ของพื้นที่ ส่วนมากบริเวณจังหวัดเชียงใหม่ ลำพูน ลำปาง พะเยา แพร่ น่าน อุตรดิตถ์ ตาก กำแพงเพชร สุโขทัย พิจิตร พิษณุโลก และเพชรบูรณ์ อุณหภูมิต่ำสุด ๒๓-๒๕ องศาเซลเซียส อุณหภูมิสูงสุด ๓๔-๓๗ องศาเซลเซียส ลมตะวันตก ความเร็ว ๑๐-๒๐ กม./ชม.

ภาคตะวันออกเฉียงเหนือ มีเมฆเป็นส่วนมาก กับมีฝนฟ้าคะนอง ร้อยละ ๔๐ ของพื้นที่ ส่วนมากบริเวณจังหวัดเลย หนองบัวลำภู อุดรธานี หนองคาย บึงกาฬ สกลนคร นครพนม ชัยภูมิ ขอนแก่น นครราชสีมา บุรีรัมย์ สุรินทร์ ศรีสะเกษ และอุบลราชธานี อุณหภูมิต่ำสุด ๒๓-๒๕ องศาเซลเซียส อุณหภูมิสูงสุด ๓๐-๓๕ องศาเซลเซียส ลมตะวันออกเฉียงใต้ ความเร็ว ๑๐-๒๐ กม./ชม.

ภาคกลาง มีเมฆมาก กับมีฝนฟ้าคะนอง ร้อยละ ๓๐ ของพื้นที่ ส่วนมากบริเวณจังหวัดกาญจนบุรี สุพรรณบุรี ราชบุรี อุทัยธานี นครสวรรค์ ลพบุรี และสระบุรี อุณหภูมิต่ำสุด ๒๔-๒๖ องศาเซลเซียส อุณหภูมิสูงสุด ๓๔-๓๖ องศาเซลเซียส ลมตะวันตกเฉียงใต้ ความเร็ว ๑๐-๒๕ กม./ชม.

ภาคตะวันออก มีเมฆมาก กับมีฝนฟ้าคะนอง ร้อยละ ๔๐ ของพื้นที่ และมีฝนตกหนักบางแห่ง บริเวณจังหวัดปราจีนบุรี สระแก้ว ฉะเชิงเทรา ชลบุรี ระยอง จันทบุรี และตราด อุณหภูมิต่ำสุด ๒๕-๒๗ องศาเซลเซียส อุณหภูมิสูงสุด ๓๑-๓๔ องศาเซลเซียส ลมตะวันออกเฉียงใต้ ความเร็ว ๑๕-๓๕ กม./ชม. ทะเลมีคลื่นสูง ๑-๒ เมตร บริเวณที่มีฝนฟ้าคะนองคลื่นสูงมากกว่า ๒ เมตร

ภาคใต้ (ฝั่งตะวันออก) มีเมฆเป็นส่วนมาก กับมีฝนฟ้าคะนอง ร้อยละ ๔๐ ของพื้นที่ และมีฝนตกหนักบางแห่ง บริเวณจังหวัดชุมพร สุราษฎร์ธานี นครศรีธรรมราช พัทลุง สงขลา ปัตตานี ยะลา และนราธิวาส อุณหภูมิต่ำสุด ๒๔-๒๖ องศาเซลเซียส อุณหภูมิสูงสุด ๓๕-๓๖ องศาเซลเซียส ลมตะวันตก ความเร็ว ๑๕-๓๕ กม./ชม. ทะเลมีคลื่นสูง ๑-๒ เมตร บริเวณที่มีฝนฟ้าคะนองคลื่นสูงมากกว่า ๒ เมตร

ภาคใต้ (ฝั่งตะวันตก) มีเมฆมาก กับมีฝนฟ้าคะนอง ร้อยละ ๖๐ ของพื้นที่ และมีฝนตกหนักบางแห่ง บริเวณจังหวัดระนอง พังงา ภูเก็ต กระบี่ ตรัง และสตูล อุณหภูมิต่ำสุด ๒๔-๒๕ องศาเซลเซียส อุณหภูมิสูงสุด ๓๒-๓๔ องศาเซลเซียส ลมตะวันตก ความเร็ว ๑๕-๓๕ กม./ชม. ทะเลมีคลื่นสูง ๑-๒ เมตร บริเวณที่มีฝนฟ้าคะนองคลื่นสูงมากกว่า ๒ เมตร

กรุงเทพมหานครและปริมณฑล มีเมฆมาก กับมีฝนฟ้าคะนอง ร้อยละ ๓๐ ของพื้นที่ อุณหภูมิต่ำสุด ๒๔-๒๕ องศาเซลเซียส อุณหภูมิสูงสุด ๓๔-๓๖ องศาเซลเซียส ลมใต้ ความเร็ว ๑๐-๒๕ กม./ชม.

นายกอบต.โนนอุดม ยืนยันไม่มีการเปิดศึกแย่งน้ำ

จากกรณีที่มีการนำเสนอลงนามว่า จังหวัดนครราชสีมา มีภัยแล้งคุกคามอย่างหนัก ทำให้สัตว์เลี้ยงประเภทโค-กระบือ จำนวนมากในหลายพื้นที่ไม่มีแหล่งน้ำกิน จึงต้องอพยพโค-กระบือออกไปหากินต่างถิ่น ซึ่งในพื้นที่องค์การบริหารส่วนตำบลโนนอุดม อำเภอเมืองยาง จังหวัดนครราชสีมา ก็มีชาวบ้านโรยสารเคมีไว้รอบสระ เพื่อป้องกันไม่ให้โค-กระบือต่างถิ่นเข้ากินน้ำในพื้นที่ของตน ตามคำบอกเล่าของชาวบ้านบางรายดังที่ได้เสนอข่าวไปแล้วนั้นล่าสุด นายเจษฎา พิมพ์จันทร์ นายกองค์การบริหารส่วนตำบลโนนอุดม อำเภอเมืองยาง ได้ออกมาเปิดเผยกับทีมข่าวว่า รายงานข่าวเบื้องต้นไม่เป็นความจริงแต่อย่างใด เพราะแม้ว่าสถานการณ์ภัยแล้งในพื้นที่จะรุนแรง แต่ทาง อบต.โนนอุดมยังสามารถควบคุมและดูแลพี่น้องชาวบ้านในพื้นที่ได้ เนื่องจากแหล่งกักเก็บน้ำหลายจุดในพื้นที่ยังมีปริมาณน้ำเพียงพอ อีกทั้งในช่วงนี้มีพายุลมพัดเข้ามาบ่อยครั้ง จึงทำให้มีน้ำไว้ใช้รองรับสถานการณ์ภัยแล้งในช่วงแล้งได้ ซึ่งจากการตรวจสอบพบเกษตรกรเลี้ยงโคและกระบือ จำนวนกว่า ๓ หมื่นตัว และยังไม่พบการเสียชีวิตหรือเจ็บป่วยจากการกินน้ำปนเปื้อนสารเคมีแต่อย่างใด ไม่รู้ว่าคนที่ปล่อยข่าวต้องการอะไร อีกทั้งในอำเภอเมืองยาง รวมไปถึงหน่วยงานที่



เกี่ยวข้อง ก็ได้มีการประชุมสอบถามไปถึงผู้นำชุมชนของแต่ละท้องที่แล้วว่า ใครมีปัญหาอะไรหรือไม่ แต่ก็ไม่มีใครรายงานข้อมูลความเดือดร้อนอะไรให้ทราบ ส่วนกรณีที่เกษตรกรต้องการฉีดยาฆ่าหญ้าในช่วงนี้ ก็ต้องบอกผู้นำชุมชนให้ทราบเพื่อประกาศให้ลูกบ้านที่เลี้ยงโค – กระบือมารับทราบร่วมกัน จะได้ไม่เข้าไปในบริเวณพื้นที่นั้นๆ

ด้านนางมุกดา สาหร่ายกลาง อายุ ๕๑ ปี เล่าว่า ตนเป็นเกษตรกรเลี้ยงโคเป็นหลัก จะนำออกไปหากินหญ้าตามทุ่งนาเป็นประจำ แต่ยังไม่เคยเจอปัญหาเกี่ยวกับภัยแล้งในพื้นที่ เพราะน้ำในแหล่งน้ำก็ยังมีปริมาณเยอะ ส่วนการโรยสารเคมีรอบสระน้ำเพื่อสกัดโคและกระบือไม่ให้เข้าไปกินน้ำนั้น ตนยังไม่ได้ยินข่าวนี้ แต่คิดว่าคงไม่มีใครใจดำ ถึงขั้นโรยสารเคมีทำลายชีวิตสัตว์เลี้ยงของชาวบ้านแน่นอน ส่วนน้ำใช้อุปโภคบริโภค ตนขอยืนยันว่าไม่มีการแย่งชิงน้ำในพื้นที่นี้อย่างแน่นอน

โคราชประกาศภัยแล้ง ๓ อำเภอ เร่งแจกน้ำช่วยปชช.

นายวิเชียร จันทรโณทัย ผู้ว่าราชการจังหวัดนครราชสีมา ได้ลงพื้นที่ติดตามสถานการณ์ภัยแล้งในพื้นที่เทศบาลตำบลช่องแมว อำเภอท่ามะกา จังหวัดนครราชสีมา หลังพบว่า แหล่งผลิตน้ำประปาในพื้นที่เริ่มแห้งขอด ชาวบ้านใน ๑๐ หมู่บ้าน ๔ ตำบล ๖๐๐ หลังคาเรือน ได้รับความเดือดร้อน ซึ่งหลังจากปริมาณน้ำตามแหล่งน้ำต่างๆ ในพื้นที่เริ่มแห้งขอดจนหมด ทางเทศบาลตำบลช่องแมวได้นำรถบรรทุกน้ำมาแจกจ่ายช่วยเหลือประชาชนในพื้นที่เพื่อบรรเทาความเดือดร้อนแก่ผู้ประสบภัย

ล่าสุด ผู้ว่าราชการจังหวัดนครราชสีมา ได้ประกาศเป็นพื้นที่ประสบภัยแล้งแล้วไปแล้ว ๓ อำเภอ ได้แก่ อำเภอสูงเนิน อำเภอเฉลิมพระเกียรติ และอำเภอพระทองคำ พร้อมกันนี้ได้เร่งแจกจ่ายน้ำช่วยเหลือผู้ประสบภัยแล้งขาดแคลนน้ำใช้ อีก ๑๐ อำเภอ และสั่งการให้ทางศูนย์ป้องกันและบรรเทาสาธารณภัยจังหวัดฯ เร่งเป่าล้างบ่อน้ำบาดาลเก่าที่ไม่ได้ใช้งานให้กลับมาใช้งานได้อีกครั้ง โดยดำเนินการเป่าล้างบ่อน้ำบาดาลมาแล้ว จำนวน ๕๐ บ่อ เพื่อให้ชาวบ้านสามารถดึงน้ำบาดาลได้คืนกลับมาใช้ได้อีกครั้ง ทั้งนี้ ผู้ว่าราชการจังหวัดนครราชสีมา คาดว่า ภัยแล้งจะขยายวงกว้างออกไปมากขึ้น และภัยแล้งรุนแรงยาวนานกว่าทุกปีที่ผ่านมา จึงขอให้ประชาชนช่วยกันประหยัดน้ำ

อ่างทองยื่นหนังสือขอน้ำหล่อเลี้ยงต้นข้าว

ที่บริเวณศูนย์ดำรงธรรม ศาลากลางจังหวัดอ่างทอง นายทรงพล พูลสวัสดิ์ ประธานสภาเกษตรกรจังหวัดอ่างทอง พร้อมด้วยตัวแทนเกษตรกรในจังหวัดอ่างทองกว่า ๑๐ คน ได้เดินทางยื่นหนังสือขอน้ำทำนา ต่อนายวิวัฒน์ชัย พันธุ์วา เกษตรและสหกรณ์จังหวัดอ่างทอง หลังจากเกิดภาวะแล้งขาดแคลนน้ำและทางชลประทานหยุดการจ่ายน้ำทำให้ต้นข้าวในท้องนา กว่าแสนไร่ใกล้ตาย

ด้าน นายทรงพล กล่าวว่า สภาเกษตรกรจังหวัดอ่างทองได้รับ หนังสือการร้องทุกข์สภาพปัญหาและความเดือดร้อนของเกษตรกร จากสมาชิกสภาเกษตรกรจังหวัดอ่างทอง แต่ละพื้นที่ และนายกองค์การบริหารส่วนจังหวัดอ่างทอง ซึ่งเกษตรกรผู้ปลูกข้าวในจังหวัดอ่างทองได้รับความเดือดร้อน จากการเพาะปลูกข้าว ขาดน้ำ เพื่อการเจริญเติบโตของต้นข้าว สืบเนื่องจากการทำประชาคมการปลูกพืช เลือ่อมเวลา

โดยกำหนดให้วันที่ ๑ เมษายน ๒๕๖๒ โครงการชลประทานอ่างทอง จะส่งน้ำให้แก่เกษตรกรผู้ปลูกข้าว และขอเลื่อนการส่งน้ำมาเป็นวันที่ ๑ พฤษภาคม ๒๕๖๒ แต่ปัจจุบันเกษตรกรผู้ปลูกข้าวยังขาดน้ำ ถ้าโครงการชลประทานไม่สามารถส่งน้ำให้เกษตรกรผู้ปลูกข้าวได้ จะทำให้เกิดความเสียหายเดือดร้อนต้นข้าวในนาที่ลงทุนทำไปแล้วได้รับความเสียหาย ตลอดจนเกษตรกรต้องมีหนี้สินเพิ่มขึ้น

นายวิวัฒน์ชัย กล่าวว่า หลังได้รับหนังสือความเดือดร้อนของเกษตรกร หลังเกิดภาวะแล้งขาดแคลนน้ำทำนา เบื้องต้นได้ประสานงานกับหน่วยงานที่เกี่ยวข้อง ดำเนินการหาแนวทางแก้ไขความเดือดร้อนของเกษตรกรอย่างเร่งด่วน ซึ่งทางชลประทานได้แจ้งว่าได้เตรียมจ่ายน้ำให้แก่เกษตรกรลงคลองชลประทาน ในวันที่ ๒๑ พ.ค.เพื่อบรรเทาความเดือดร้อนให้ต้นข้าวในแปลงนาได้มีน้ำหล่อเลี้ยงเจริญเติบโตได้ต่อไป

