



# รายงานการเฝ้าระวังติดตามสถานการณ์น้ำ ๒๔ ชั่วโมง

ศูนย์ป้องกันวิกฤติน้ำ กรมทรัพยากรน้ำ กระทรวงทรัพยากรธรรมชาติและสิ่งแวดล้อม  
โทรศัพท์ ๐ ๒๒๗๑ ๖๐๐๐ ต่อ ๖๔๔๕ โทรสาร ๐ ๒๒๗๘ ๖๖๒๗ <http://www.dwr.go.th>

รายงานฉบับที่ ๒๒๗/๒๕๖๒

เวลา ๐๘.๐๐ น.

วันที่ ๒๐ พฤษภาคม ๒๕๖๒

เรื่อง รายงานการเฝ้าระวังติดตามสถานการณ์น้ำ ๒๔ ชั่วโมง

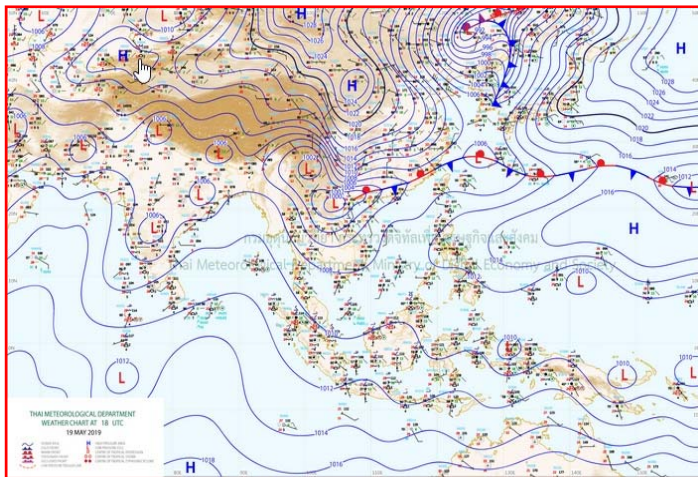
เรียน รว.ทส. เลขาธิการ รว.ทส.ปท.ทส. รอง ปท.ทส. อทน. รอง อทน. และหน่วยงานที่เกี่ยวข้อง

กรมทรัพยากรน้ำขอรายงานการเฝ้าระวังและติดตามสถานการณ์น้ำ ประจำวันที่ ๒๐ พฤษภาคม ๒๕๖๒ ดังนี้

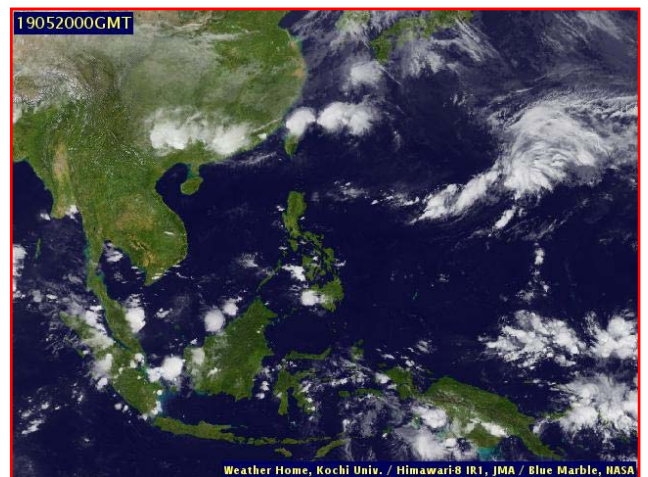
## ๑. สภาวะอากาศ เวลา ๐๖.๐๐น. (ที่มา: กรมอุตุนิยมวิทยา)

พยากรณ์อากาศ ๒๔ ชั่วโมงข้างหน้า ประเทศไทยมีฝนฟ้าคะนองบางพื้นที่ โดยประเทศไทยตอนบนมีอุณหภูมิสูงขึ้นในตอนกลางวัน สำหรับทะเลอันดามันมีคลื่นสูง ๑-๒ เมตร บริเวณที่มีฝนฟ้าคะนองคลื่นสูงมากกว่า ๒ เมตร ขอให้ชาวเรือบริเวณดังกล่าวเดินเรือด้วยความระมัดระวัง

อนึ่ง ในช่วงวันที่ ๒๐-๒๕ พฤษภาคม ๒๕๖๒ บริเวณประเทศไทยจะมีฝนฟ้าคะนองเพิ่มขึ้นกับมีฝนตกหนักบางพื้นที่ เนื่องจากบริเวณความกดอากาศสูงจากประเทศจีนจะแผ่ลงมาปกคลุมทะเลจีนใต้ ทำให้มีลมตะวันออกเฉียงใต้พัดนำความชื้นจากทะเลจีนใต้เข้ามาปกคลุมภาคตะวันออกเฉียงเหนือ ภาคกลาง และภาคตะวันออก ประกอบกับมีมรสุมตะวันตกเฉียงใต้กำลังปานกลางพัดเข้าปกคลุมทะเลอันดามัน ภาคใต้ และอ่าวไทย ส่วนคลื่นลมบริเวณทะเลอันดามัน และอ่าวไทยจะมีกำลังปานกลาง

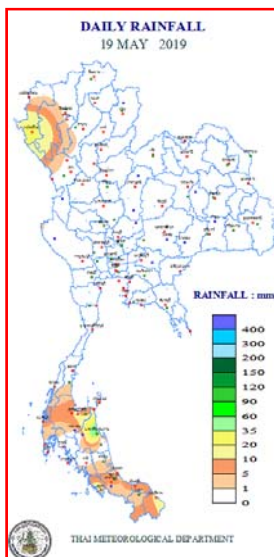


แผนที่อากาศ วันที่ ๒๐ พ.ค. ๒๕๖๒ เวลา ๐๖.๐๐ น.



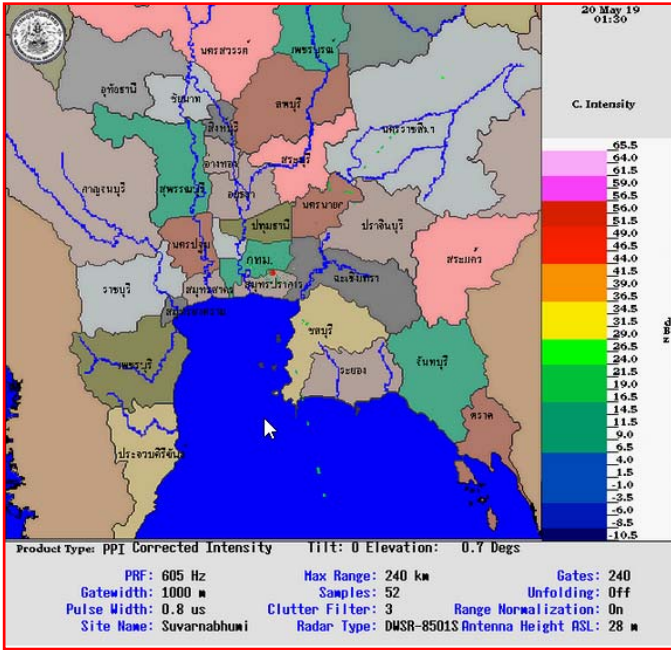
ภาพถ่ายดาวเทียม วันที่ ๒๐ พ.ค. ๒๕๖๒ เวลา ๐๗.๐๐ น.

## ๒. ปริมาณฝนสะสม ณ เวลา ๐๗.๐๐น.(เมื่อวาน) - ๐๗.๐๐ น.(วันนี้) (ที่มา: กรมอุตุนิยมวิทยา)

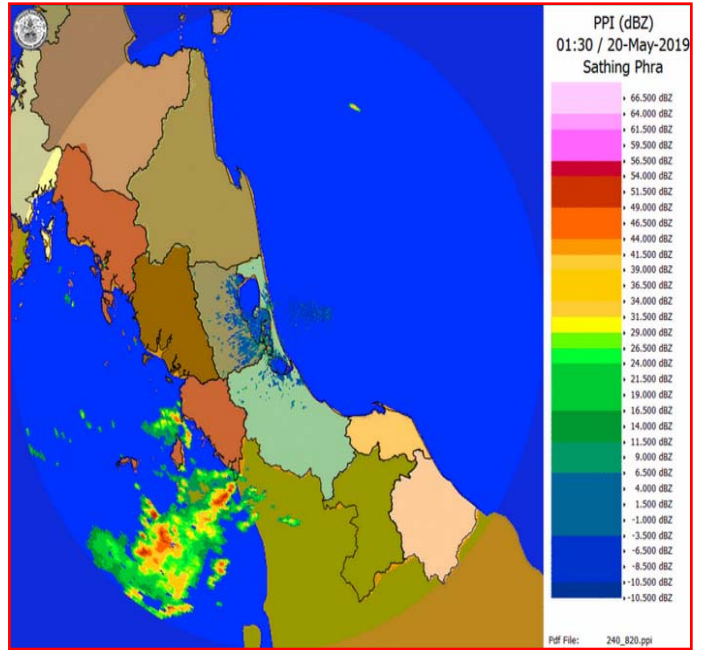


จุดตรวจวัด	ปริมาณฝน (มม.)
จ.นครศรีธรรมราช	๖๗.๙
จ.แม่ฮ่องสอน (แม่สะเรียง)	๒๖.๓
จ.สตูล	๑๔.๙
จ.สุราษฎร์ธานี	๑๒.๑
จ.สงขลา (หาดใหญ่)	๑๑.๔
จ.พังงา (ตะกั่วป่า)	๗.๑
จ.สงขลา (คอหงษ์)	๕.๐

๓.เรดาร์ตรวจอากาศ ณ วันที่ ๒๐ พฤษภาคม ๒๕๖๒ (ที่มา: กรมอุตุนิยมวิทยา)



สถานีสุวรรณภูมิเวลา ๐๘.๓๐น.



สถานีสทิงพระ จ.สงขลาเวลา ๐๘.๓๐ น.

จากเรดาร์ตรวจอากาศจะพบว่ามียกุ่มเมฆฝนกระจายบริเวณพื้นที่ภาคตะวันออก และภาคใต้ของประเทศไทย

๔.สถานการณ์น้ำในอ่างเก็บน้ำขนาดใหญ่ ณ วันที่ ๑๙ พฤษภาคม ๒๕๖๒ (ที่มา: กรมชลประทาน)

สภาพน้ำในอ่างเก็บน้ำขนาดใหญ่ปริมาณน้ำในอ่างฯ ๓๘,๕๙๙ ล้าน ลบ.ม. คิดเป็นร้อยละ ๕๔ (ปริมาณน้ำใช้การได้ ๑๕,๐๖๓ ล้าน ลบ.ม. คิดเป็นร้อยละ ๓๒) ปริมาณน้ำในอ่างฯ เทียบกับปี ๒๕๖๑ (๔๓,๔๔๒ ล้าน ลบ.ม. คิดเป็นร้อยละ ๖๑) น้อยกว่าปี ๒๕๖๑ จำนวน ๔,๘๔๔ ล้าน ลบ.ม. ปริมาณน้ำไหลลงอ่างฯ จำนวน ๑๖.๖๕ ล้าน ลบ.ม. ปริมาณน้ำระบายจำนวน ๑๐๑.๕๑ ล้าน ลบ.ม. สามารถรับน้ำได้อีก ๓๒,๓๒๘ ล้าน ลบ.ม.

อ่างเก็บน้ำ	ปริมาณน้ำในอ่าง		ปริมาณน้ำใช้การได้		ปริมาณน้ำไหลลงอ่าง		ปริมาณน้ำระบาย		ปริมาณน้ำรับได้อีก (ล้าน ม.³) (ความจุที่ รนส- ปริมาณน้ำปัจจุบัน)
	ปริมาณ (ล้าน ม.³)	% น้ำเก็บกัก	ปริมาณ (ล้าน ม.³)	% น้ำใช้การ	วันนี้ (ล้าน ม.³)	เมื่อวาน (ล้าน ม.³)	วันนี้ (ล้าน ม.³)	เมื่อวาน (ล้าน ม.³)	
๑.ภูมิพล	๖,๑๙๒	๔๖	๒,๓๙๒	๒๕	๒.๘๑	๑.๕๒	๒๐.๐๐	๒๐.๐๐	๗,๒๗๐
๒.สิริกิติ์	๔,๔๑๓	๔๖	๑,๕๖๓	๒๓	๒.๐๑	๑.๖๖	๒๑.๙๕	๒๑.๖๖	๖,๐๙๕
๓.จุฬารัตน์	๗๙	๔๘	๔๒	๓๓	๐.๑๔	๐.๐๒	๐.๐๐	๐.๔๐	๑๐๒
๔.อุบลรัตน์	๕๗๔	๒๔	-๗	๐	๐.๐๔	๑.๕๕	๐.๕๑	๐.๕๐	๔,๐๖๖
๕.ลำปาว	๔๗๔	๒๔	๓๗๔	๒๐	๐.๘๘	๐.๘๔	๐.๘๘	๐.๘๔	๑,๙๗๖
๖.สิรินธร	๘๖๓	๔๔	๓๒	๓	๐.๐๐	๐.๐๐	๐.๓๒	๐.๓๒	๑,๑๐๓
๗.ป่าสักชลสิทธิ์	๑๓๘	๑๔	๑๓๕	๑๔	๐.๐๐	๐.๐๐	๑.๗๙	๑.๗๙	๘๒๒
๘.ศรีนครินทร์	๑๔,๐๒๙	๗๙	๓,๗๖๔	๕๐	๓.๖๑	๐.๐๐	๑๔.๐๒	๑๔.๐๒	๔,๗๔๑
๙.วชิราลงกรณ์	๔,๗๔๔	๕๔	๑,๗๓๒	๓๐	๐.๐๐	๐.๗๗	๑๖.๐๔	๑๕.๙๖	๖,๒๕๖
๑๐.ขุนด่านปราการชล	๓๒	๑๔	๒๘	๑๓	๐.๐๔	๐.๐๖	๐.๖๔	๐.๑๙	๑๙๓
๑๑.รัชชประภา	๓,๘๐๙	๖๘	๒,๔๕๘	๕๗	๓.๒๙	๕.๒๓	๙.๙๘	๑๔.๗๖	๒,๓๓๕
๑๒.บางกลาง	๙๕๑	๖๕	๖๗๔	๕๗	๐.๙๘	๑.๔๒	๒.๙๙	๓.๐๑	๖๓๙

**๕.สถานการณ์น้ำในประเทศ ณ วันที่ ๑๗ - ๒๐ พฤษภาคม ๒๕๖๒**(ที่มา: กรมชลประทาน)

สถานี	แม่น้ำ	อำเภอ	จังหวัด	ระดับตลิ่ง (ม.รทก.)	ระดับน้ำ (ม.รทก.)				แนวโน้ม	เปรียบเทียบระดับตลิ่ง
					ศุกร์	เสาร์	อาทิตย์	จันทร์		
					๑๗ พ.ค.	๑๘ พ.ค.	๑๙ พ.ค.	๒๐ พ.ค.		
P.๑	ปิง	เมือง	เชียงใหม่	๓.๗๐	๑.๒๒	๑.๑๑	๑.๐๑	๑.๐๓	เพิ่มขึ้น	-๒.๖๗
W.๑C	วัง	เมือง	ลำปาง	๕.๒๐	-๐.๖๒	-๐.๖๒	-๐.๖๒	-๐.๖๓	เพิ่มขึ้น	-๕.๘๓
Y.๑๖	ยม	บางระกำ	พิษณุโลก	๗.๓๐	๑.๐๐	๑.๐๐	๑.๐๐	๑.๐๐	ทรงตัว	-๖.๒๘
N.๗A	น่าน	เมือง	พิจิตร	๙.๘๗	๓.๒๕	๓.๐๓	๒.๘๒	๒.๗๑	ลดลง	-๘.๔๗
C.๒	เจ้าพระยา	เมือง	นครสวรรค์	๒๖.๒๐	๑๘.๔๑	๑๘.๔๓	๑๘.๓๗	๑๘.๓๑	ลดลง	-๗.๘๙
C.๑๓	เจ้าพระยา	สรรพยา	ชัยนาท	๑๖.๓๔	๕.๗๘	๕.๗๘	๕.๗๘	๕.๖๔	ลดลง	-๑๐.๗
M.๖A	มูล	สตึก	บุรีรัมย์	๖.๐๐	-๐.๑๑	-๐.๑๐	-๐.๑๐	-๐.๑๐	ทรงตัว	-๖.๑
M.๗	มูล	เมือง	อุบลราชธานี	๗.๐๐	๑.๙๔	๑.๙๐	๑.๘๖	๑.๘๔	ลดลง	-๕.๑๖
M.๑๙๑	ลำตะคอง	เมือง	นครราชสีมา	๓.๐๐	๐.๙๐	๐.๙๕	๐.๘๗	๐.๙๕	เพิ่มขึ้น	-๒.๐๕
M.๖๙	ลำเซบก	โครงการพิเศษ	อุบลราชธานี	๗.๓๐	๓.๕๙	๓.๕๙	๓.๕๙	๓.๕๘	ลดลง	-๓.๗๒
X.๖๔	คลองท่าแซะ	ท่าแซะ	ชุมพร	๑๗.๑๓	๗.๘๑	๗.๘๑	๗.๘๑	๗.๘๑	ทรงตัว	-๙.๓๒
X.๑๔๙	คลองกลาย	นบพิตำ	นครศรีธรรมราช	๓๓.๙๖	๒๘.๔๔	๒๘.๓๕	๒๘.๔๓	๒๘.๕๔	เพิ่มขึ้น	-๕.๕๒
X.๒๗๔	แม่น้ำโก-ลก	แว้ง	นราธิวาส	๒๔.๑๘	๑๘.๔๒	๑๘.๔๓	๑๘.๔๒	๑๘.๕๔	เพิ่มขึ้น	-๕.๖๔
X.๓๗A	แม่น้ำตาปี	พระแสง	สุราษฎร์ธานี	๑๑.๗๐	๕.๐๕	๕.๒๒	๕.๒๓	๕.๒๔	เพิ่มขึ้น	-๕.๕๒

\*\*\* ยังไม่ได้รับรายงาน

**สถานการณ์น้ำในพื้นที่ลุ่มน้ำโขง ณ วันที่ ๑๙ พฤษภาคม ๒๕๖๒**(ที่มา: Mekong River Commission (MRC))

สถานี	ระดับอ้างอิง (ม.รทก.)	ระดับตลิ่ง (ม.)	ระดับน้ำ (ม.)					เปรียบเทียบระดับตลิ่ง (ม.)	ผลต่างของระดับน้ำ (ม.)		แนวโน้ม
			๑๕ พ.ค.	๑๖ พ.ค.	๑๗ พ.ค.	๑๘ พ.ค.	๑๙ พ.ค.		๓ วันย้อนหลัง	๕ วันย้อนหลัง	
อ.เชียงแสน จ.เชียงราย	๓๕๗.๑๑๐	๑๒.๘๐	๓.๗๒	๓.๘๘	๓.๙๑	๔.๐๗	๔.๑๒	-๘.๖๘	๐.๒๑	๐.๔๐	เพิ่มขึ้น
อ.เชียงคาน จ.เลย	๑๙๔.๑๑๘	๑๖.๐๐	๖.๓๓	๖.๔๐	๖.๔๒	๖.๓๒	๖.๒๘	-๙.๗๒	-๐.๑๔	-๐.๐๕	ลดลง
อ.เมือง จ.หนองคาย	๑๕๓.๖๔๘	๑๒.๒๐	๓.๑๓	๓.๒๐	๓.๓๒	๓.๓๓	๓.๓๐	-๘.๙	-๐.๐๒	๐.๑๗	ลดลง
อ.เมือง จ.นครพนม	๑๓๒.๖๘๐	๑๒.๐๐	๒.๓๖	๒.๔๐	๒.๔๕	๒.๕๔	๒.๕๗	-๙.๔๓	๐.๑๒	๐.๒๑	เพิ่มขึ้น
อ.เมือง จ.มุกดาหาร	๑๒๔.๒๑๙	๑๒.๕๐	๒.๖๓	๒.๖๕	๒.๗๑	๒.๗๖	๒.๘๑	-๙.๖๙	๐.๑๐	๐.๑๘	เพิ่มขึ้น
อ.โขงเจียม จ.อุบลราชธานี	๘๙.๐๓๐	๑๔.๕๐	๓.๒๐	๓.๐๗	๓.๐๐	๓.๐๓	๓.๐๗	-๑๑.๔๓	๐.๐๗	-๐.๑๓	เพิ่มขึ้น

**๖.สถานการณ์เตือนภัย Early Warning ณ วันที่ ๒๐ พฤษภาคม ๒๕๖๒**(ที่มา: สำนักวิจัย พัฒนาและอุทกวิทยา กรมทรัพยากรน้ำ)  
[เวลา ๑๕.๐๐ น.(เมื่อวาน) - ๐๘.๐๐ น.(วันนี้)]

การแจ้งเตือน	สถานี	การแจ้งเตือน
เตือนสีแดง (อพยพ)	-	-
เตือนสีเหลือง (เตือนภัย)	-	-
เตือนสีเขียว (เฝ้าระวัง)	-	-

\*\*\*ไม่มีสถานการณ์

**๗.สถานการณ์ธรณีพิบัติภัย ณ วันที่ ๑๙ พฤษภาคม ๒๕๖๒** (ที่มา : กรมทรัพยากรธรณี)

เนื่องจากในพื้นที่เสี่ยงดินถล่ม มีปริมาณน้ำฝนไม่ถึงเกณฑ์การเฝ้าระวัง ประกอบกับบางพื้นที่ไม่มีฝนตก จึงไม่มีพื้นที่ติดตามสถานการณ์พิบัติภัยดินถล่มและน้ำป่าไหลหลาก

## ๘.เหตุการณ์วิกฤตน้ำปัจจุบัน ณ วันที่ ๒๐ พฤษภาคม ๒๕๖๒ [เวลา ๑๕.๐๐ น.(เมื่อวาน) - ๐๘.๐๐ น.(วันนี้)]

ไม่มีสถานการณ์

## ๙.สถานการณ์ภัยแล้ง ณ วันที่ ๒๐ พฤษภาคม ๒๕๖๒(ที่มา :กรมป้องกันและบรรเทาสาธารณภัย)

สถานการณ์ภัยแล้ง

จังหวัดที่มีการประกาศเขตการให้ความช่วยเหลือผู้ประสบภัยพิบัติกรณีฉุกเฉิน (ภัยแล้ง) ตามระเบียบกระทรวงการคลัง ว่าด้วยเงินอุดหนุนราชการเพื่อช่วยเหลือผู้ประสบภัยพิบัติกรณีฉุกเฉิน พ.ศ. ๒๕๕๖ จำนวน ๗ จังหวัด (พิษณุโลก ร้อยเอ็ด ศรีสะเกษ นครราชสีมา มหาสารคาม ตรารด ชลบุรี) ๑๙ อำเภอ ๖๒ ตำบล ๔๕๓ หมู่บ้าน ได้ประกาศยุติสถานการณ์แล้ว ในพื้นที่ จ.ร้อยเอ็ด ๒ อำเภอ (เกษตรวิสัย สุวรรณภูมิ) ๒ ตำบล ๑๑ หมู่บ้าน

ปัจจุบันยังคงมีจังหวัดที่ประกาศเขตฯ (ภัยแล้ง) จำนวน ๗ จังหวัด ๑๗ อำเภอ ๖๐ ตำบล ๔๕๒ หมู่บ้าน ดังนี้

จังหวัด	จำนวน			รายชื่ออำเภอที่ประกาศเขตภัยพิบัติฯ
	อำเภอ	ตำบล	หมู่บ้าน	
<b>ภาคเหนือ ๑ จังหวัด</b>				
๑) พิษณุโลก	๑	๔	๓๘	วัดโบสถ์
<b>ภาคตะวันออกเฉียงเหนือ ๔ จังหวัด</b>				
๒) ร้อยเอ็ด	๑	๑	๓	เมืองสรวง
๓) ศรีสะเกษ	๖	๑๖	๑๒๖	เมืองจันทร์ ชุขันธ์ ไพรบึงศรีรัตนะ ขุนหาญ โพธิ์ศรีสุวรรณ
๔) นครราชสีมา	๓	๔	๓๕	เฉลิมพระเกียรติ สูงเนิน พระทองคำ
๕) มหาสารคาม	๒	๑๑	๗๙	วาปีปทุม พยัญภูมิพิสัย
<b>ภาคตะวันออก ๒ จังหวัด</b>				
๖) ตรารด	๓	๒๓	๑๕๔	เมืองฯ เขาสมิง บ่อไร่
๗) ชลบุรี	๑	๑	๗	เกาะสีชัง
<b>รวม ๗ จังหวัด</b>	<b>๑๗</b>	<b>๖๐</b>	<b>๔๕๒</b>	
<b>จากทั้งหมด ๗๖ จังหวัด</b>	<b>๘๗๘</b>	<b>๗,๒๕๕</b>	<b>๗๕,๐๓๒</b>	
<b>คิดเป็นร้อยละของประเทศ</b>	<b>๑.๙๔</b>	<b>๐.๘๓</b>	<b>๐.๕๙</b>	

## ๑๐.การคาดหมายลักษณะอากาศ ๗ วันข้างหน้า (ระหว่างวันที่ ๑๙-๒๕ พฤษภาคม ๒๕๖๒)

บริเวณภาคเหนือ ภาคตะวันออกเฉียงเหนือ ภาคกลาง ภาคตะวันออก และภาคใต้ มีฝนฟ้าคะนองเพิ่มขึ้น และมีฝนตกหนักบางพื้นที่ คลื่นลมบริเวณทะเลอันดามัน และอ่าวไทย มีกำลังปานกลาง ทะเลมีคลื่นสูงประมาณ ๒ เมตร บริเวณที่มีฝนฟ้าคะนองคลื่นสูงประมาณ ๒-๓ เมตร ตลอดช่วง

### ๑๑.โครงการพัฒนาแหล่งน้ำ (สำนักอนุรักษ์และฟื้นฟูแหล่งน้ำ กรมทรัพยากรน้ำ ข้อมูล ณ วันที่ ๒๖ เมษายน ๒๕๖๒)

ลำดับที่	ชื่อโครงการ	พื้นที่ดำเนินการ				ความจุเก็บกัก (ล้าน ลบ.ม.)	ปริมาณปัจจุบัน (ล้าน ลบ.ม.)
		ตำบล	อำเภอ	จังหวัด	ลุ่มน้ำหลัก		
๑	โครงการอนุรักษ์ฟื้นฟูแหล่งน้ำห้วยไม้แดง		บ้านคา,สวนผึ้ง	ราชบุรี	แมกลอง	วางท่อผันน้ำ	-
๒	โครงการอนุรักษ์ฟื้นฟูแหล่งน้ำหนองแขมหลวง	ต.แม่ปู้	แม่พริก	ลำปาง	วัง	๒.๖๙	๐.๑๒
๓	โครงการอนุรักษ์ฟื้นฟูแหล่งน้ำทุ่งกระเต็น	เขี้ยปราสาท,ท่าโพธิ์, ทุ่งกระเต็น, ทุ่งตาด	หนองกี่	บุรีรัมย์	มูล	๘.๖๓	๑.๒๓
๔	โครงการอนุรักษ์ฟื้นฟูแหล่งน้ำบึงกิว (บึงจิว)	ธงธานี,บึงนคร	ธวัชบุรี	ร้อยเอ็ด	ชี	๔.๘๖	๑.๓๙
๕	โครงการอนุรักษ์ฟื้นฟูแหล่งน้ำหนองตึนดอย	สามเงา,ยกกระบัตร์	สามเงา	ตาก	วัง	๕.๕๐	๕.๐๓
๖	โครงการอนุรักษ์ฟื้นฟูแหล่งน้ำหนองบัวพระเจ้าหลวง	เชิงดอย	ดอกสะเก็ด	เชียงใหม่	ปิง	๐.๔๕	๐.๒๗
๗	โครงการอนุรักษ์ฟื้นฟูแหล่งน้ำคลองพระปรอง		กบินทร์บุรี	ปราจีนบุรี	ปราจีนบุรี	ก่อสร้างฝาย	-
๘	โครงการอนุรักษ์ฟื้นฟูแหล่งน้ำหนองบัวลอย	แม่ยม	เมือง	แพร่	ยม	๒.๕๐	๒.๗๑
๙	โครงการอนุรักษ์ฟื้นฟูแหล่งน้ำคลองหลุมทองหลวง	สิงหนาท	ลาดบัวหลวง	พระนครศรีอยุธยา	เจ้าพระยา	-	-
๑๐	โครงการอนุรักษ์ฟื้นฟูแหล่งน้ำบึงสีไฟ		เมือง	พิจิตร	น่าน	๐.๖๐	๐.๕๐
๑๑	โครงการอนุรักษ์ฟื้นฟูแหล่งน้ำพื้นที่บางระกำ		บางระกำ	พิษณุโลก	ยม	๒.๐๑	๑.๖๑
๑๒	โครงการอนุรักษ์ฟื้นฟูแหล่งน้ำห้วยหลวง-หนองหายๆ		กุมภวาปี	อุดรธานี	ชี	๑๐๗.๘๗	๖๑.๙๕
๑๓	โครงการอนุรักษ์ฟื้นฟูแหล่งน้ำโครงการลำน้ำอิง		แม่ใจ,เมือง	พะเยา	โขง	๑.๐๓	๐.๖๕
๑๔	โครงการอนุรักษ์ฟื้นฟูแหล่งน้ำหนองลาดควาย	นาแต่	คำตากล้า	สกลนคร	โขง	๓.๔๕	๔.๒๔
๑๕	โครงการอนุรักษ์ฟื้นฟูแหล่งน้ำแระแม (พื้นที่แก้มลิงบึงเชียงตึก)	แระแม,ในเมือง	เมือง	อุบลราชธานี	มูล	๒.๐๐	๑.๐๙
๑๖	โครงการปรับปรุงและฟื้นฟูแหล่งน้ำบึงห้วยชัน **	วังชัย	น้ำพอง	ขอนแก่น	ชี	๐.๙๑	๐.๗๒
๑๗	โครงการอนุรักษ์ฟื้นฟูแหล่งน้ำบ้านคำบอน**	บัวเงิน	น้ำพอง	ขอนแก่น	ชี	๐.๓๐	๐.๐๘
๑๘	โครงการอนุรักษ์ฟื้นฟูแหล่งน้ำแก้มลิงบึงปากลุงเทียว**	น้ำพอง	น้ำพอง	ขอนแก่น	ชี	๒.๒๙	๒.๐๓
๑๙	โครงการอนุรักษ์ฟื้นฟูหนองอ้อ**	สะอาด	น้ำพอง	ขอนแก่น	ชี	๐.๔๖	๐.๒๗
	รวม					๑๔๕.๕๕	๘๓.๘๙

\*\*\*มีการปรับปรุงข้อมูลราย ๒ สัปดาห์

\*\* ข้อมูลจากเครื่องมือตรวจวัดระดับน้ำขนาดเล็กของ สสน.

**๑๒.การช่วยเหลือเพื่อบรรเทาสถานการณ์ภัยแล้ง (สำนักบริหารจัดการน้ำ กรมทรัพยากรน้ำ)**

สรุปการสูบน้ำ และบริการน้ำดื่ม เพื่อช่วยเหลือสถานการณ์ภัยแล้งตั้งแต่ ๒๙ ตุลาคม ๒๕๖๑-๑๖ พฤษภาคม พ.ศ. ๒๕๖๒

หน่วยงาน	จังหวัด	ปริมาณสูบน้ำ (ลบ.ม.)	ปริมาณแจกจ่ายน้ำ (ลิตร)	ประโยชน์ที่ได้รับ		
				อุปโภค-บริโภค		
				ครัวเรือน	ประชากร	พื้นที่
ภาค ๑	ลำปาง	๗๘,๔๐๐	๑,๓๔๒,๓๐๐	๑๗๗,๗๖๓	๔๗๗,๖๗๙	๗๒๕
	กำแพงเพชร	-	๖๗,๘๕๙	๔๔,๑๒๕	๑๗๙,๓๑๐	-
	เชียงใหม่	-	๔๑,๓๕๖	๓๒,๖๐๙	๑๑๔,๖๕๔	-
	แม่ฮ่องสอน	-	๓๗,๕๗๑	๙,๒๔๘	๖๐,๙๘๖	-
	เชียงใหม่	-	๕๓,๐๘๕	๒๑,๒๐๑	๘๗,๖๗๕	-
	ลำพูน	-	๒๗๐,๐๐๐	๒,๙๑๖	๗,๖๖๔	-
ภาค ๒	นครสวรรค์	๓,๗๔๘,๙๕๐	๓๙๐,๐๐๐	๓,๘๒๖	๓,๔๘๒	๔,๓๐๐
	อุทัยธานี	๑,๐๐๖,๐๒๐	-	-	-	๒,๐๐๐
	สิงห์บุรี	๑,๕๗๔,๖๔๐	-	๑๕๐	๔๕๐	-
	ลพบุรี	๔๔๐,๖๔๐	-	๘๕๓	๒,๑๖๙	-
	สระบุรี	๑๒๙,๖๐๐	๓๑๒,๐๐๐	๑,๙๓๖	๕,๓๗๘	-
ภาค ๓	อุดรธานี	๑,๕๑๗,๓๔๔	๑๘๑,๐๐๐	๙๑๖	๓,๙๖๐	๒,๒๐๐
	สกลนคร	๘๖๐,๕๕๘	-	๗๙๙	๔,๕๕๙	๓,๖๐๐
	นครพนม	๒๑๐,๘๓๑	-	๘๙๘	๕,๔๐๐	๒๕๙
	หนองบัวลำภู	-	๔๐,๐๐๐	๖๙๘	๒,๘๖๔	-
	หนองคาย	-	๒๙,๐๐๐	๙๙๐	๓,๔๗๗	-
	เลย	-	๒๒,๐๐๐	๔๐๒	๑,๐๕๒	-
	ศรีสะเกษ	-	๒๔,๐๐๐	๘๕๑	๑,๐๙๙	-
ภาค ๔	ขอนแก่น	๑,๒๔๔,๑๔๐	๑๗๔,๐๐๐	๕,๓๑๘	๒๑,๒๓๓	-
	มหาสารคาม	๑๑๘,๐๐๐	๑๐๘,๐๐๐	๒,๐๓๗	๗,๓๓๘	-
	ร้อยเอ็ด	๑๔๖,๘๐๐	๑๘๖,๐๐๐	๑,๖๘๔	๗,๑๒๔	-
	ศรีสะเกษ	-	๓๖,๐๐๐	๓๗๔	๑,๕๑๐	-
ภาค ๕	บุรีรัมย์	๗๐๙,๘๐๐	๑๒๐,๐๐๐	๔,๑๔๔	๑๔,๕๙๕	-
	นครราชสีมา	๓,๘๔๖,๑๕๗	๑๒,๐๐๐	๑๐,๖๖๐	๓๖,๙๗๐	-
	สุรินทร์	๔๘,๐๐๐	-	๑๙๓	๘๔๔	-
	ศรีสะเกษ	-	๘๔,๐๐๐	๑,๒๐๘	๕,๔๔๙	-
ภาค ๖	ปราจีนบุรี	๒,๗๕๘,๔๐๐	-	๓,๑๗๔	๙,๘๘๒	๗,๐๗๕
	ตราด	๖๓๒,๐๐๐	-	๒๑๐	๘๔๐	๑๒,๐๐๐
	ระยอง	๔๐๐	-	๒๕๐	๖๕๐	๖๐๐
	จันทบุรี	๑๘,๔๐๐	๙๑๒,๐๐๐	๒๓๐	๗๐๐	๑,๗๕๔
	ศรีสะเกษ	-	๓๐,๐๐๐	๗๕	๓๓๗	-
ภาค ๗	สุพรรณบุรี	๒๘๐,๒๖๐	-	๒๔๐	๑,๑๐๐	๓,๔๐๐
	ราชบุรี	๕๗๙,๔๒๐	๔๐๘,๐๐๐	๓,๙๖๖	๑๐,๓๑๗	๘๐๐
ภาค ๘	นครศรีธรรมราช	๖,๐๖๐,๔๒๐	-	๑,๘๕๐	๕,๕๐๐	๑๔,๕๕๐
	สงขลา	๙๑๓,๖๘๐	๖๐,๐๐๐	๕๓๑	๑,๖๒๗	๒๐๐
ภาค ๙	อุดรดิตถ์	๑,๑๘๑,๒๒๐	๑,๑๖๖,๐๐๐	๒,๗๗๗	๑๑,๑๓๖	๑,๐๐๐
	สุโขทัย	๑,๐๐๓,๒๐๐	๔๘,๐๐๐	๑,๓๘๗	๔,๖๖๔	๕,๑๐๐
	แพร่	๑,๖๓๖,๘๐๐	-	๑๗๐	๓๖๐	๒,๑๕๐
	พิษณุโลก	-	๑๘๐,๐๐๐	๙๕๔	๓,๑๔๗	-
ภาค ๑๐	กระบี่	๔๙,๖๐๐	๑๘,๐๐๐	๔๑๙	๑,๗๒๐	๒,๕๕๐
	ชุมพร	๑๓๖,๐๐๐	-	๔๓๕	๑,๘๐๐	๓,๔๐๐
	สุราษฎร์ธานี	๓๘,๔๐๐	๖๖,๐๐๐	๒๔๐	๘๗๐	๘,๔๒๒
	ภูเก็ต	-	๖๖,๐๐๐	๘๐	๓๖๐	-
ภาค ๑๑	อุบลราชธานี	๑๓๓,๐๒๕	-	๑,๓๖๙	๔,๘๔๐	๑๐๐
	ยโสธร	๘๘,๒๐๐	-	๓๒๐	๑,๔๒๘	๑๐๐
	อำนาจเจริญ	๘๖,๖๒๕	๑๐๔,๐๐๐	๑,๐๘๑	๔,๑๑๘	๒๐๐
	ศรีสะเกษ	-	๑๑๗,๐๐๐	๕๖๕	๒,๗๑๓	-
		๓๑,๒๗๕,๙๓๐	๖,๗๐๕,๑๗๑	๓๔๖,๑๒๒	๑,๑๒๕,๐๑๐	๗๖,๔๘๕

\*\*\*มีการปรับปรุงข้อมูลรายสัปดาห์

วันที่ ๑๙ พฤษภาคม ๒๕๖๒

๑)สำนักงานทรัพยากรน้ำภาค ๑

๒)พื้นที่ดำเนินการ นำรถบรรทุกน้ำสะอาดขนาด ๖,๐๐๐ ลิตร ลงพื้นที่ช่วยเหลือผู้ประสบภัยแล้งขาดแคลนน้ำอุปโภคบริโภค ในพื้นที่บ้านแม่ระวาน หมู่ที่ ๕ ตำบลยกกระบัตร์ อำเภอสามเงา ได้รับการสนับสนุนน้ำจาก การประปาส่วนภูมิภาค สาขาตาก

๓)ผลประโยชน์ที่คาดว่าจะได้รับ - ไร่ ๓๒,๒๐๐ ลิตร  
๑๓๓ ครัวเรือน ๕๔๓ คน



วันที่ ๑๙ พฤษภาคม ๒๕๖๒

๑)สำนักงานทรัพยากรน้ำภาค ๔

๒)พื้นที่ดำเนินการ แจกจ่ายน้ำสะอาดให้ประชาชนที่ ขาดแคลนน้ำจากสภาวะวิกฤตน้ำ ณ จุดจ่ายน้ำบ้าน บกพร้าว ม.๖ ต. ยาง อ.บรบือ จ.มหาสารคาม

๓)ผลประโยชน์ที่คาดว่าจะได้รับ - ไร่ ๓๐,๐๐๐ ลิตร  
๔๕ ครัวเรือน ๑๕๙ คน



ข้อมูลจากเว็บไซต์กรมทรัพยากรน้ำ : <http://dwr.go.th>

จึงเรียนมาเพื่อโปรดทราบ

นายสุวัฒน์ เปี่ยมปัจจัย  
อธิบดีกรมทรัพยากรน้ำ